

## PRINCIPALES INDICADORES DEL MERCADO LABORAL Agosto de 2012



Código N° 1081-1  
Producción y difusión de la información estadística estratégica oficial. Regulación del sistema estadístico nacional  
NTC ISO 9001:2000



Código N° 011-1  
Producción y difusión de la información estadística estratégica oficial. Regulación del sistema estadístico nacional  
NTC GP 1000:2004



### Contenido

#### Resultados Generales

1. Indicadores del mercado laboral - agosto de 2012. Total nacional y total 13 áreas.

2. Indicadores del mercado laboral trimestre móvil junio – agosto de 2012.

3. Indicadores del mercado laboral de los jefes de hogar trimestre móvil junio – agosto de 2012.

4. Comportamiento del mercado laboral. Trimestre móvil junio – agosto de 2012.

#### Ficha Metodológica

### RESULTADOS GENERALES<sup>(1) (2) (3) (4)</sup>

#### Total nacional

##### Agosto:

- La tasa de desempleo fue 9,7%, frente a 10,1% del mismo mes de 2011.

##### Trimestre móvil junio – agosto:

- La tasa global de participación fue 64,6%, la de ocupación 58,0% y la de desempleo 10,2%.
- La rama de actividad que concentró el mayor número de ocupados fue comercio, restaurantes y hoteles (26,9%).
- La posición ocupacional que registró la mayor participación de ocupados, fue trabajador por cuenta propia (42,6%).
- La tasa de desempleo de los jefes de hogar fue 5,4%.

#### Total 13 áreas

##### Agosto:

- La tasa de desempleo fue 10,5%.

##### Trimestre móvil junio – agosto:

- La tasa global de participación fue 68,2%, la de ocupación 60,6% y la de desempleo 11,1%.
- La rama de actividad económica que registró la mayor participación en la ocupación fue: comercio, restaurantes y hoteles con 30,7%.
- La posición ocupacional que registró la mayor participación de ocupados, fue obrero, empleado particular<sup>^</sup> (46,8%).
- La tasa de desempleo de los jefes de hogar fue 6,0%.

Director  
Jorge Bustamante R.

Subdirector  
Christian Jaramillo H.

Director de Metodología y  
Producción Estadística  
Eduardo Efraín Freire Delgado

(1) Los resultados entre enero de 2001 y junio de 2006 corresponden a la ECH. A partir de agosto de 2006 los resultados corresponden a la GEIH.

(2) Datos expandidos con proyecciones de población elaboradas con base en los resultados del Censo 2005. En los dominios de estudio total nacional, total cabeceras y total resto, no se incluye la población de los nuevos departamentos (Constitución de 1991).

(3) Las tasas menores al 10% tienen errores de muestreo superiores al 5%.

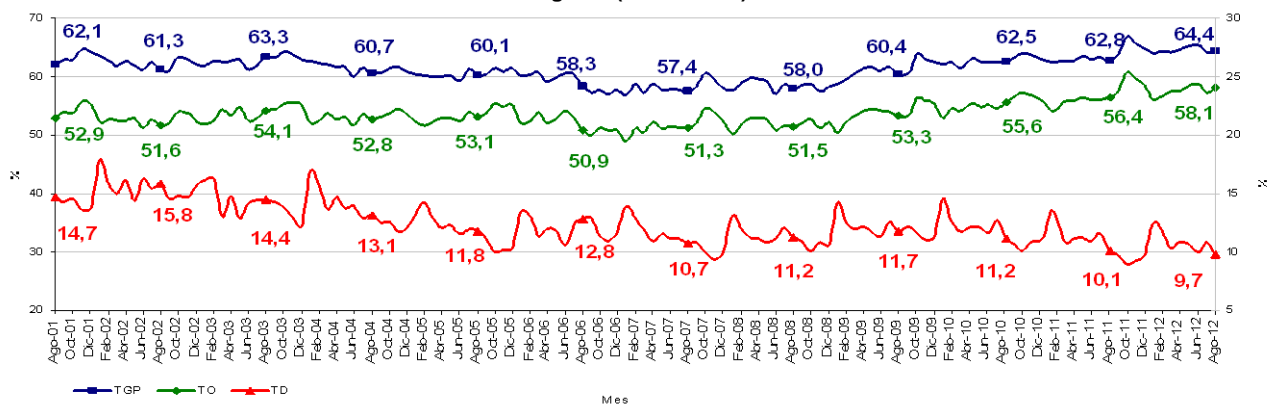
(4) Fuente: DANE - Encuesta Continua de Hogares, Gran Encuesta Integrada de Hogares.

# 1. INDICADORES DEL MERCADO LABORAL – AGOSTO DE 2012 TOTAL NACIONAL Y TOTAL 13 ÁREAS

## Total nacional

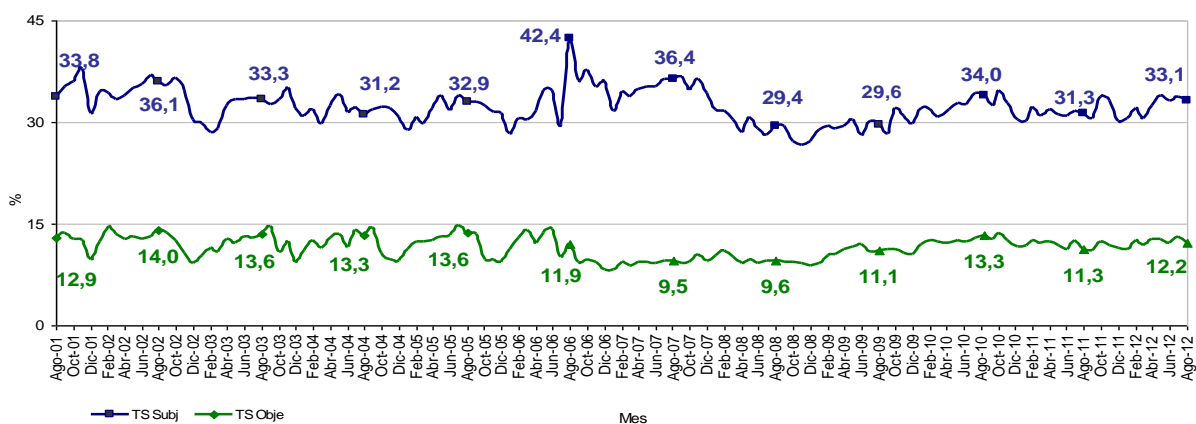
En agosto de 2012, la tasa global de participación (TGP) fue 64,4%, la tasa de ocupación 58,1%, superior en 1,7 puntos porcentuales a la registrada en el mismo mes del año anterior (56,4%); la tasa de desempleo fue 9,7%.

Tasa global de participación, ocupación y desempleo  
Total nacional<sup>1</sup>  
Agosto (2001 – 2012)



En agosto de 2012, la tasa de subempleo objetivo fue 12,2% y la tasa de subempleo subjetivo 33,1%.

Tasa de subempleo objetivo y subjetivo  
Total nacional  
Agosto (2001 - 2012)



El subempleo subjetivo se refiere al simple deseo manifestado por el trabajador de mejorar sus ingresos, el número de horas trabajadas o tener una labor más propia de sus personales competencias. El subempleo objetivo comprende a quienes tienen el deseo, pero además han hecho una gestión para materializar su aspiración y están en disposición de efectuar el cambio.

### <sup>1</sup> Límites de confianza de los indicadores de mercado laboral

| TOTAL NACIONAL | Variación estadísticamente significativa | Límite   |          | Error      |
|----------------|--|----------|----------|------------|
|                |  | Inferior | Superior | Relativo % |
| TD             | No                                       | 9,2      | 10,3     | 3,0        |
| TO             | Si                                       | 57,4     | 58,8     | 0,6        |
| TGP            | Si                                       | 63,7     | 65,1     | 0,6        |
| TSS            | Si                                       | 32,1     | 34,1     | 1,5        |
| TSO            | Si                                       | 11,6     | 12,8     | 2,5        |

Fuente DANE, Equipo Diseños Muestrales



## Poblaciones

En agosto de 2012, la población ocupada en el total nacional fue 20.842 miles de personas; la población desocupada 2.251 miles de personas y la población inactiva 12.755 miles de personas.

Los subempleados subjetivos y objetivos fueron 7.644 miles y 2.814 miles de personas respectivamente.

### Población ocupada, desocupada, inactiva y subempleada Total nacional

| Población Total Nacional | Agosto |        | Variación |      |
|--------------------------|--------|--------|-----------|------|
|                          | 2011   | 2012   | Absoluta  | %    |
| Ocupados                 | 19.929 | 20.842 | 913       | 4,6  |
| Desocupados              | 2.234  | 2.251  | 17        | 0,8  |
| Inactivos                | 13.153 | 12.755 | -398      | -3,0 |
| Subempleados Subjetivos  | 6.930  | 7.644  | 714       | 10,3 |
| Subempleados Objetivos   | 2.512  | 2.814  | 302       | 12,0 |

Fuente: DANE; GEIH

Nota: Resultado en miles. Por efecto de redondeo en miles los totales pueden diferir ligeramente

Nota: Datos expandidos con proyecciones de población elaboradas con base en los resultados del Censo 2005

## Límites de confianza y error relativo de la población de la fuerza de trabajo Total Nacional - Agosto de 2012

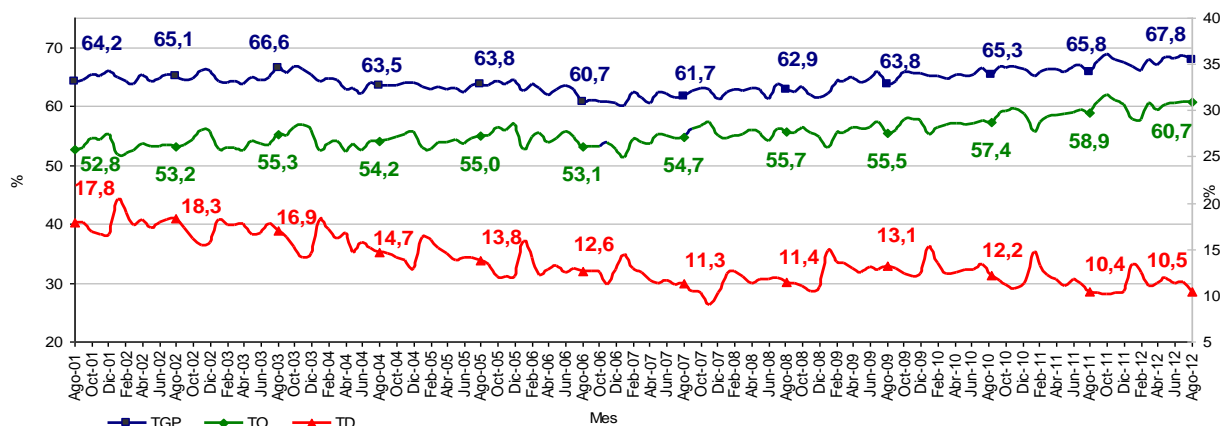
| TOTAL NACIONAL          | Límite Inferior | Límite Superior | Error Relativo % |
|-------------------------|-----------------|-----------------|------------------|
| Ocupados                | 20.592          | 21.091          | 0,6              |
| Desocupados             | 2.114           | 2.388           | 3,1              |
| Inactivos               | 12.507          | 13.002          | 1,0              |
| Subempleados Subjetivos | 7.409           | 7.880           | 1,6              |
| Subempleados Objetivos  | 2.675           | 2.953           | 2,5              |

Fuente DANE, Equipo Diseños Muestrales

## Total 13 Áreas

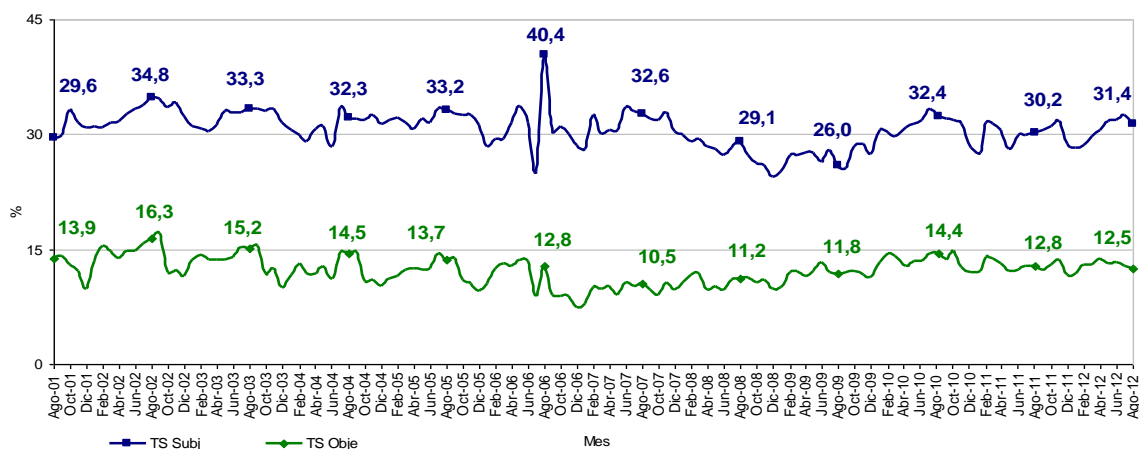
La tasa global de participación (TGP) fue 67,8%. La tasa de ocupación presentó un incremento de 1,8 puntos porcentuales al pasar de 58,9% en agosto de 2011 a 60,7% en el mismo mes de 2012. La tasa de desempleo fue 10,5%.

Tasa global de participación, ocupación y desempleo  
Total 13 áreas<sup>2</sup>  
Agosto (2001 – 2012)



La tasa de subempleo objetivo fue 12,5% y la tasa de subempleo subjetivo 31,4%.

Tasa de subempleo objetivo y subjetivo  
Total 13 áreas  
Agosto (2001 – 2012)



El subempleo subjetivo se refiere al simple deseo manifestado por el trabajador de mejorar sus ingresos, el número de horas trabajadas o tener una labor más propia de sus personales competencias. El subempleo objetivo comprende a quienes tienen el deseo, pero además han hecho una gestión para materializar su aspiración y están en disposición de efectuar el cambio.

### <sup>2</sup> Límites de confianza de los indicadores de mercado laboral

| TOTAL 13 ÁREAS | Variación estadísticamente significativa | Límite   |          | Error Relativo % |
|----------------|--|----------|----------|------------------|
|                |  | Inferior | Superior |                  |
| TD             | No                                       | 9,7      | 11,2     | 3,8              |
| TO             | Si                                       | 59,9     | 61,6     | 0,7              |
| TGP            | Si                                       | 67,0     | 68,7     | 0,6              |
| TSS            | No                                       | 30,2     | 32,6     | 2,0              |
| TSO            | No                                       | 11,7     | 13,3     | 3,1              |

Fuente DANE, Equipo Diseños Muestrales



## Poblaciones

En agosto de 2012, la población ocupada para el total de las 13 áreas fue 10.113 miles de personas, la población desocupada 1.182 miles de personas y la población inactiva 5.353 miles de personas.

Los subempleados subjetivos y objetivos fueron 3.548 miles y 1.412 miles de personas respectivamente.

### Población ocupada, desocupada, inactiva y subempleada Total 13 áreas

| Población Total 13 áreas | Agosto |        | Variación |      |
|--------------------------|--------|--------|-----------|------|
|                          | 2011   | 2012   | Absoluta  | %    |
| Ocupados                 | 9.651  | 10.113 | 461       | 4,8  |
| Desocupados              | 1.119  | 1.182  | 63        | 5,6  |
| Inactivos                | 5.605  | 5.353  | -251      | -4,5 |
| Subempleados Subjetivos  | 3.254  | 3.548  | 294       | 9,0  |
| Subempleados Objetivos   | 1.377  | 1.412  | 34        | 2,5  |

Fuente: DANE; GEIH

Nota: Resultado en miles. Por efecto de redondeo en miles los totales pueden diferir ligeramente

Nota: Datos expandidos con proyecciones de población elaboradas con base en los resultados del Censo 2005

## Límites de confianza y error relativo de la población de la fuerza de trabajo Total 13 áreas – Agosto de 2012

| TOTAL 13 ÁREAS          | Límite Inferior | Límite Superior | Error Relativo % |
|-------------------------|-----------------|-----------------|------------------|
| Ocupados                | 9.971           | 10.255          | 0,7              |
| Desocupados             | 1.092           | 1.272           | 3,9              |
| Inactivos               | 5.217           | 5.490           | 1,3              |
| Subempleados subjetivos | 3.404           | 3.692           | 2,1              |
| Subempleados Objetivos  | 1.325           | 1.498           | 3,1              |

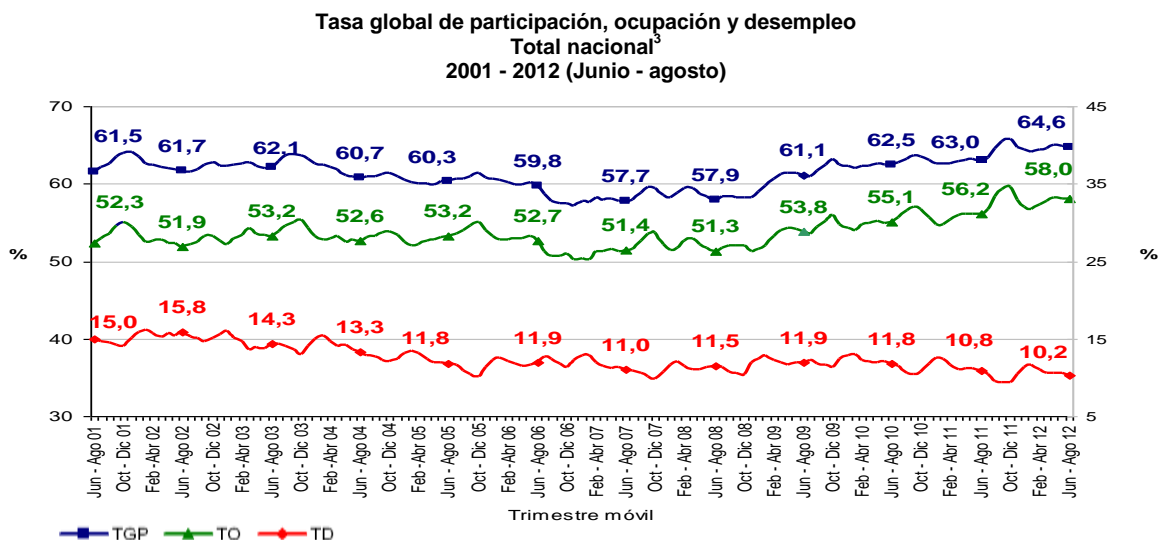
Fuente DANE, Equipo Diseños Muestrales



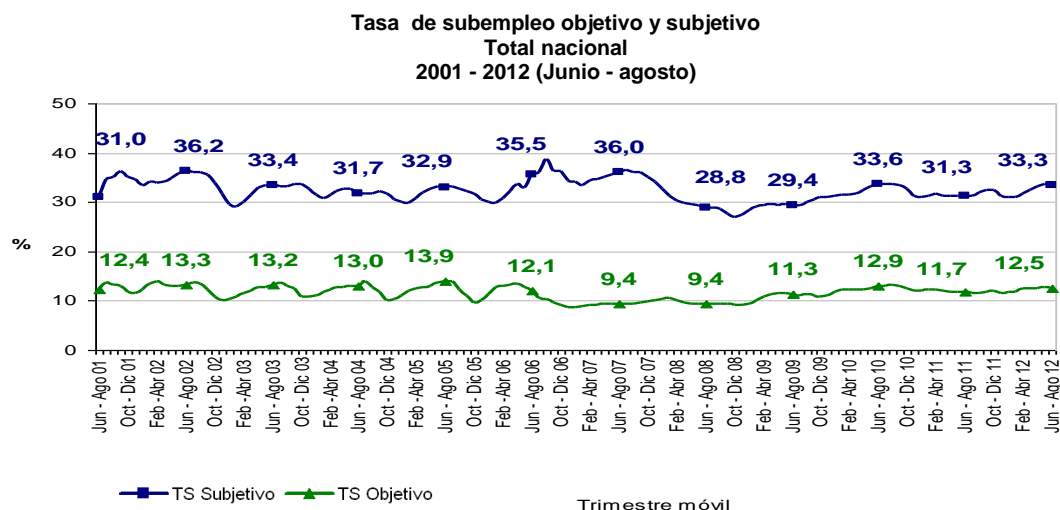
## 2. INDICADORES DEL MERCADO LABORAL TRIMESTRE MÓVIL JUNIO – AGOSTO 2012

### Total nacional

En el período de estudio, la tasa global de participación (TGP) fue 64,6%; la tasa de ocupación fue 58,0%, superior en 1,8 puntos porcentuales a la registrada en igual período del año anterior (56,2%); la tasa de desempleo fue 10,2%.



La tasa de subempleo objetivo fue 12,5% y la tasa de subempleo subjetivo 33,3%.



El subempleo subjetivo se refiere al simple deseo manifestado por el trabajador de mejorar sus ingresos, el número de horas trabajadas o tener una labor más propia de sus personales competencias.

El subempleo objetivo comprende a quienes tienen el deseo, pero además han hecho una gestión para materializar su aspiración y están en disposición de efectuar el cambio.

### <sup>3</sup> Límites de confianza de los indicadores de mercado laboral

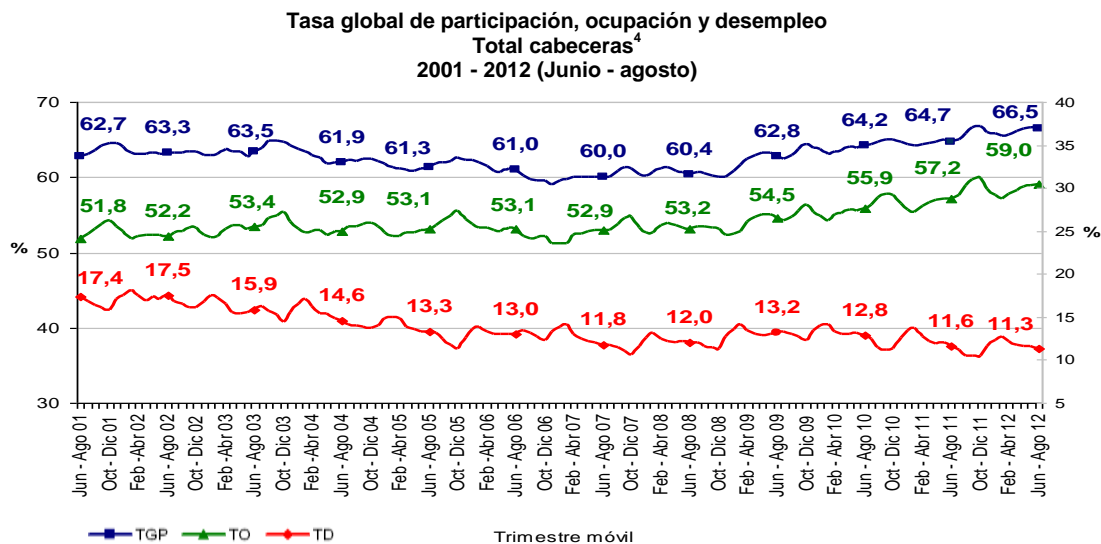
| TOTAL NACIONAL | Variación estadísticamente significativa | Límite   |          | Error      |
|----------------|--|----------|----------|------------|
|                |  | Inferior | Superior | Relativo % |
| TD             | Si                                       | 9,9      | 10,6     | 1,7        |
| TO             | Si                                       | 57,6     | 58,5     | 0,4        |
| TGP            | Si                                       | 64,2     | 65,1     | 0,3        |
| TSS            | Si                                       | 32,7     | 33,9     | 0,9        |
| TSO            | Si                                       | 12,1     | 12,9     | 1,7        |

Fuente DANE, Equipo Diseños Muestrales

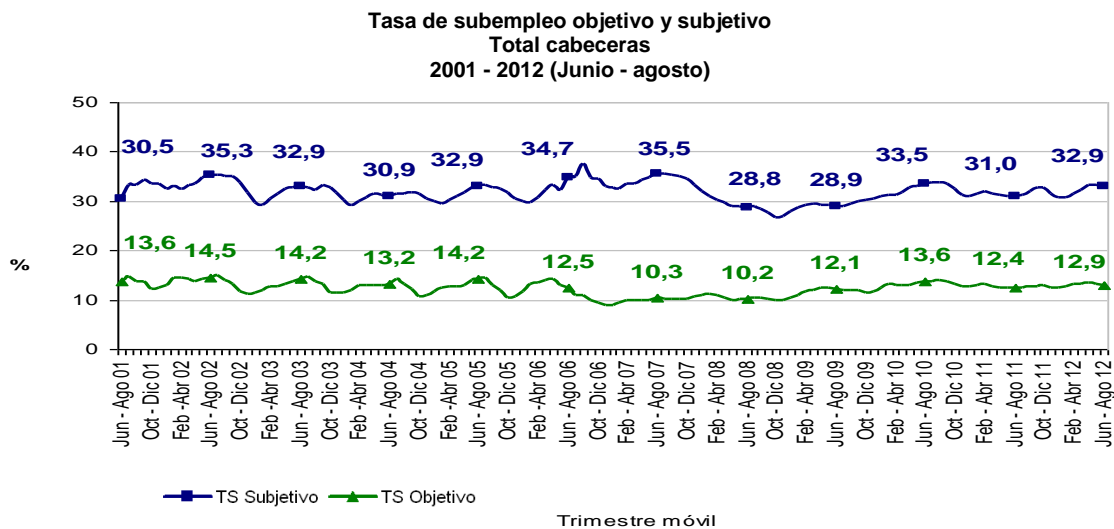


## Total cabeceras

La tasa global de participación (TGP) fue 66,5%. La tasa de ocupación se ubicó en 59,0%, superior en 1,8 puntos porcentuales con respecto al mismo período del año anterior (57,2%). La tasa de desempleo fue 11,3%.



La tasa de subempleo objetivo fue 12,9% y la tasa de subempleo subjetivo 32,9%.



El subempleo subjetivo se refiere al simple deseo manifestado por el trabajador de mejorar sus ingresos, el número de horas trabajadas o tener una labor más propia de sus personales competencias.

El subempleo objetivo comprende a quienes tienen el deseo, pero además han hecho una gestión para materializar su aspiración y están en disposición de efectuar el cambio.

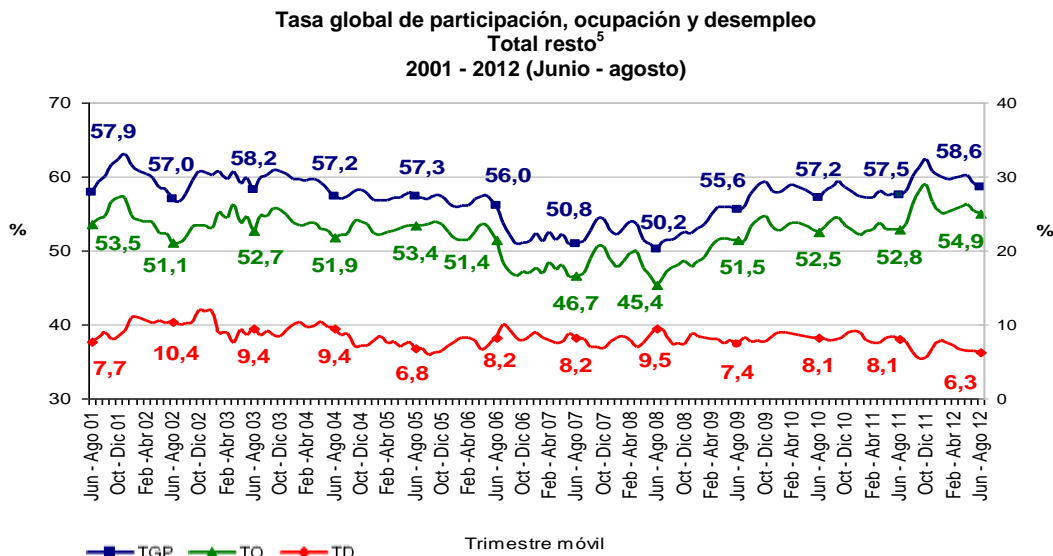
#### <sup>4</sup> Límites de confianza de los indicadores de mercado laboral

| CABECERAS | Variación estadísticamente significativa | Límite   |          | Error Relativo % |
|-----------|--|----------|----------|------------------|
|           |  | Inferior | Superior |                  |
| TD        | No                                       | 10,9     | 11,6     | 1,7              |
| TO        | Si                                       | 58,6     | 59,4     | 0,4              |
| TGP       | Si                                       | 66,1     | 66,9     | 0,3              |
| TSS       | Si                                       | 32,3     | 33,5     | 0,9              |
| TSO       | No                                       | 12,5     | 13,3     | 1,6              |

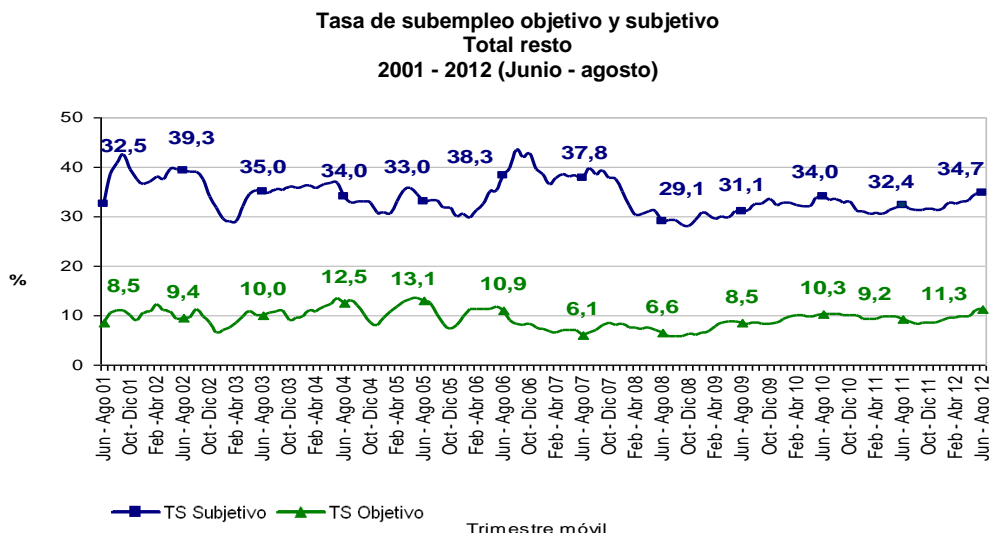
Fuente DANE, Equipo Diseños Muestrales

### Total resto

En el trimestre móvil junio – agosto de 2012, la tasa global de participación (TGP) fue 58,6%. La tasa de ocupación fue 54,9%, superior en 2,1 puntos porcentuales a la registrada en igual período de 2011 (52,8%). La tasa de desempleo fue 6,3%.



La tasa de subempleo objetivo fue 11,3% y la tasa de subempleo subjetivo 34,7%.



El subempleo subjetivo se refiere al simple deseo manifestado por el trabajador de mejorar sus ingresos, el número de horas trabajadas o tener una labor más propia de sus personales competencias.

El subempleo objetivo comprende a quienes tienen el deseo, pero además han hecho una gestión para materializar su aspiración y están en disposición de efectuar el cambio

<sup>5</sup> **Límites de confianza de los indicadores de mercado laboral**

| RESTO | Variación estadísticamente significativa | Límite   |          | Error Relativo % |
|-------|--|----------|----------|------------------|
|       |  | Inferior | Superior |                  |
| TD    | Si                                       | 5,5      | 7,0      | 6,1              |
| TO    | Si                                       | 54,0     | 55,9     | 0,9              |
| TGP   | No                                       | 57,6     | 59,6     | 0,9              |
| TSS   | Si                                       | 33,2     | 36,2     | 2,2              |
| TSO   | Si                                       | 10,3     | 12,4     | 4,8              |

Fuente DANE, Equipo Diseños Muestrales





## Poblaciones

Para el trimestre móvil junio – agosto de 2012, en el total nacional la población ocupada fue 20.783 miles de personas, la población desocupada 2.363 miles de personas y la población inactiva 12.657 miles de personas.

En cabeceras el total de ocupados fue 16.207 miles de personas, la población desocupada 2.057 miles de personas y la población inactiva 9.207 miles de personas. En el resto se registraron 4.576 miles de ocupados, 306 mil desocupados y 3.450 miles de inactivos.

**Población ocupada, desocupada, inactiva y subempleada**  
Total nacional, cabeceras y resto

| Población Total Nacional | Junio - agosto |        | Variación |      |
|--------------------------|----------------|--------|-----------|------|
|                          | 2011           | 2012   | Absoluta  | %    |
| Ocupados                 | 19.808         | 20.783 | 975       | 4,9  |
| Desocupados              | 2.409          | 2.363  | -46       | -1,9 |
| Inactivos                | 13.053         | 12.657 | -396      | -3,0 |
| Subempleados Subjetivos  | 6.954          | 7.712  | 758       | 10,9 |
| Subempleados Objetivos   | 2.607          | 2.902  | 295       | 11,3 |

Fuente: DANE; GEIH

Nota: Resultado en miles. Por efecto de redondeo en miles los totales pueden diferir ligeramente

Nota: Datos expandidos con proyecciones de población elaboradas con base en los resultados del Censo 2005

| Población Cabeceras     | Junio - agosto |        | Variación |      |
|-------------------------|----------------|--------|-----------|------|
|                         | 2011           | 2012   | Absoluta  | %    |
| Ocupados                | 15.436         | 16.207 | 771       | 5,0  |
| Desocupados             | 2.024          | 2.057  | 33        | 1,6  |
| Inactivos               | 9.535          | 9.207  | -328      | -3,4 |
| Subempleados Subjetivos | 5.414          | 6.016  | 602       | 11,1 |
| Subempleados Objetivos  | 2.171          | 2.349  | 177       | 8,2  |

Fuente: DANE; GEIH

Nota: Resultado en miles. Por efecto de redondeo en miles los totales pueden diferir ligeramente

Nota: Datos expandidos con proyecciones de población elaboradas con base en los resultados del Censo 2005

| Población Resto         | Junio - agosto |       | Variación |       |
|-------------------------|----------------|-------|-----------|-------|
|                         | 2011           | 2012  | Absoluta  | %     |
| Ocupados                | 4.372          | 4.576 | 204       | 4,7   |
| Desocupados             | 385            | 306   | -79       | -20,5 |
| Inactivos               | 3.518          | 3.450 | -68       | -1,9  |
| Subempleados Subjetivos | 1.540          | 1.696 | 156       | 10,2  |
| Subempleados Objetivos  | 436            | 553   | 117       | 26,9  |

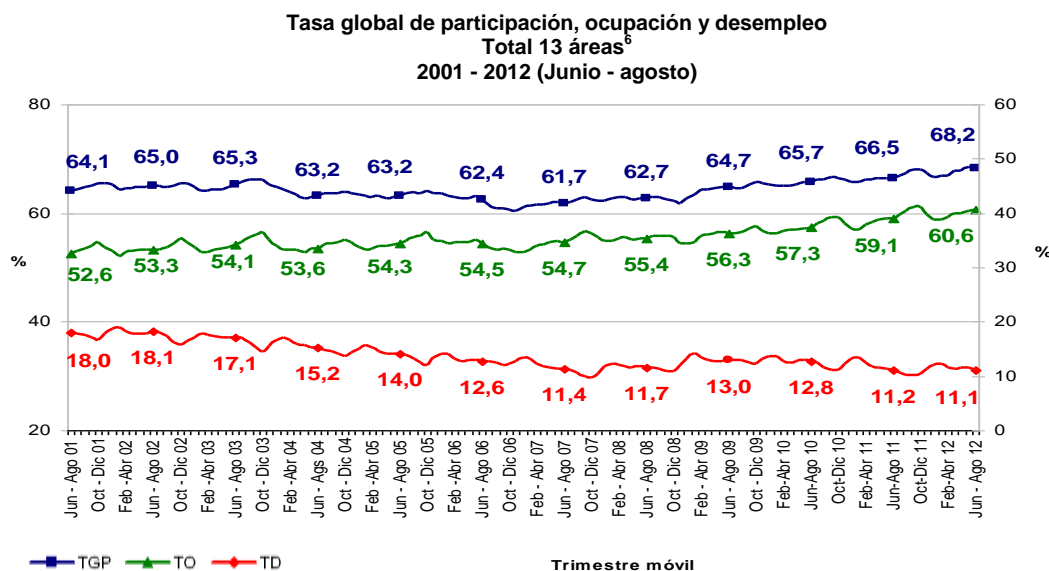
Fuente: DANE; GEIH

Nota: Resultado en miles. Por efecto de redondeo en miles los totales pueden diferir ligeramente

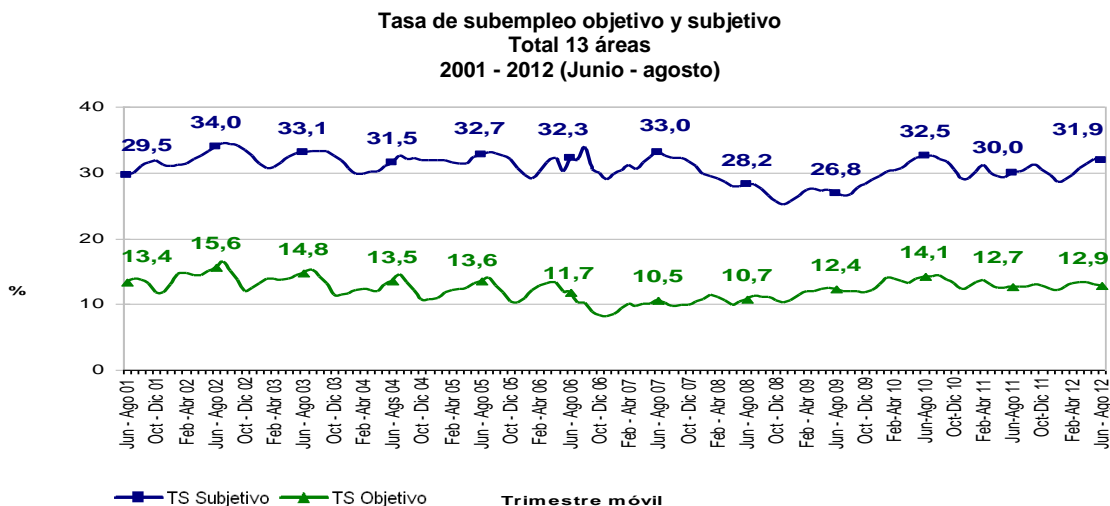
Nota: Datos expandidos con proyecciones de población elaboradas con base en los resultados del Censo 2005

### Total 13 áreas

En el trimestre móvil junio – agosto de 2012, la tasa global de participación (TGP) fue 68,2%. La tasa de ocupación se ubicó en 60,6%, aumentando 1,5 puntos porcentuales frente al mismo período del año anterior (59,1%); la tasa de desempleo fue 11,1%.



Para el mismo período, la tasa de subempleo objetivo fue 12,9% y la tasa de subempleo subjetivo 31,9%.



El subempleo subjetivo se refiere al simple deseo manifestado por el trabajador de mejorar sus ingresos, el número de horas trabajadas o tener una labor más propia de sus personales competencias.

El subempleo objetivo comprende a quienes tienen el deseo, pero además han hecho una gestión para materializar su aspiración y están en disposición de efectuar el cambio.

<sup>6</sup> Límites de confianza de los indicadores de mercado laboral

| TOTAL 13 ÁREAS | Variación estadísticamente significativa | Límite   |          | Error Relativo % |
|----------------|--|----------|----------|------------------|
|                |  | Inferior | Superior |                  |
| TD             | No                                       | 10,7     | 11,6     | 2,1              |
| TO             | Si                                       | 60,1     | 61,1     | 0,4              |
| TGP            | Si                                       | 67,7     | 68,7     | 0,4              |
| TSS            | Si                                       | 31,2     | 32,7     | 1,2              |
| TSO            | No                                       | 12,4     | 13,4     | 2,0              |

Fuente DANE, Equipo Diseños Muestrales



## Poblaciones

En el período de estudio, la población ocupada en las 13 áreas fue 10.083 miles de personas, la población desocupada fue 1.259 miles de personas y la población inactiva fue 5.283 miles de personas.

Población ocupada, desocupada, inactiva y subempleada  
Total 13 áreas

| Población Total 13 áreas | Junio - agosto |        | Variación |      |
|--------------------------|----------------|--------|-----------|------|
|                          | 2011           | 2012   | Absoluta  | %    |
| Ocupados                 | 9.657          | 10.083 | 427       | 4,4  |
| Desocupados              | 1.213          | 1.259  | 46        | 3,8  |
| Inactivos                | 5.483          | 5.283  | -200      | -3,6 |
| Subempleados Subjetivos  | 3.258          | 3.623  | 364       | 11,2 |
| Subempleados Objetivos   | 1.376          | 1.459  | 83        | 6,0  |

Fuente: DANE; GEIH

Nota: Resultado en miles. Por efecto de redondeo en miles los totales pueden diferir ligeramente

Nota: Datos expandidos con proyecciones de población elaboradas con base en los resultados del Censo 2005

## INDICADORES DEL MERCADO LABORAL DE LAS 23 CIUDADES<sup>7</sup> Y ÁREAS METROPOLITANAS TRIMESTRE MÓVIL JUNIO – AGOSTO 2012

En el período de referencia, las ciudades que registraron mayores tasas de desempleo fueron:

1. Popayán: Tasa de desempleo 18,0%; tasa global de participación 58,9%; tasa de ocupación 48,3%; tasa de subempleo subjetivo 26,9% y tasa de subempleo objetivo 14,1%.
2. Quibdó: Tasa de desempleo 17,5%; tasa global de participación 63,7%; tasa de ocupación 52,6%; tasa de subempleo subjetivo 25,1% y tasa de subempleo objetivo 9,6%.
3. Pereira A.M.: Tasa de desempleo 16,1%; tasa global de participación 65,5%; tasa de ocupación 54,9%; tasa de subempleo subjetivo 27,7% y tasa de subempleo objetivo 12,1%.

Ciudades que presentaron menores tasas de desempleo.

1. Barranquilla A.M.: Tasa de desempleo 8,7%; tasa global de participación 62,2%; tasa de ocupación 56,7%, tasa de subempleo subjetivo 16,3% y tasa de subempleo objetivo 11,4%
2. Cartagena: Tasa de desempleo 9,4%; tasa global de participación 59,2%; tasa de ocupación 53,6%; tasa de subempleo subjetivo 16,4% y tasa de subempleo objetivo 5,6%.
3. Bogotá, D.C.: Tasa de desempleo 9,6%; tasa global de participación 73,1%; tasa de ocupación 66,1%; tasa de subempleo subjetivo 36,2% y tasa de subempleo objetivo 13,1%.

<sup>7</sup> Corresponde a 23 capitales de departamento con sus áreas metropolitanas.

Tasa global de participación, ocupación, subempleo subjetivo, subempleo objetivo y desempleo  
Total 23 ciudades y áreas metropolitanas<sup>8</sup>  
Trimestre móvil

| DOMINIO                    | TGP         | TO          | TS (subj)   | TS (obj)    | TD          | Variación TD |
|----------------------------|-------------|-------------|-------------|-------------|-------------|--------------|
| <b>Junio - agosto 2012</b> |             |             |             |             |             |              |
| Popayán                    | 58,9        | 48,3        | 26,9        | 14,1        | 18,0        | -            |
| Quibdó                     | 63,7        | 52,6        | 25,1        | 9,6         | 17,5        | -            |
| Pereira A.M.               | 65,5        | 54,9        | 27,7        | 12,1        | 16,1        | -            |
| Armenia                    | 64,0        | 53,7        | 28,0        | 14,2        | 16,1        | -            |
| Cúcuta A.M.                | 66,3        | 55,8        | 30,7        | 13,9        | 16,0        | +            |
| Cali A.M.                  | 66,1        | 57,1        | 33,0        | 13,6        | 13,7        | -            |
| Tunja                      | 63,3        | 55,3        | 21,5        | 11,5        | 12,7        | +            |
| Medellín A.M.              | 65,6        | 57,4        | 32,1        | 12,7        | 12,5        | =            |
| Manizales A.M.             | 59,2        | 51,9        | 30,1        | 9,8         | 12,4        | -            |
| Ibagué                     | 68,3        | 60,0        | 39,4        | 18,5        | 12,2        | -            |
| Riohacha                   | 67,7        | 59,6        | 40,6        | 17,2        | 12,0        | +            |
| Villavicencio              | 67,8        | 59,7        | 27,6        | 14,6        | 11,8        | +            |
| Montería                   | 69,1        | 60,9        | 20,5        | 14,2        | 11,8        | -            |
| Florencia                  | 58,2        | 51,3        | 14,1        | 6,8         | 11,8        | -            |
| Neiva                      | 65,5        | 57,8        | 34,5        | 15,2        | 11,8        | +            |
| Pasto                      | 68,3        | 60,3        | 43,5        | 17,6        | 11,7        | -            |
| <b>Total 23 ciudades</b>   | <b>67,8</b> | <b>60,1</b> | <b>31,7</b> | <b>12,9</b> | <b>11,2</b> | -            |
| <b>Total 13 áreas</b>      | <b>68,2</b> | <b>60,6</b> | <b>31,9</b> | <b>12,9</b> | <b>11,1</b> | -            |
| Valledupar                 | 65,2        | 58,7        | 21,6        | 10,4        | 10,0        | +            |
| Sincelejo                  | 66,1        | 59,6        | 38,2        | 13,1        | 9,9         | -            |
| Santa Marta                | 62,9        | 56,8        | 33,5        | 12,1        | 9,8         | -            |
| Bucaramanga A.M.           | 70,9        | 64,1        | 32,4        | 12,9        | 9,6         | +            |
| Bogotá, D.C.               | 73,1        | 66,1        | 36,2        | 13,1        | 9,6         | +            |
| Cartagena                  | 59,2        | 53,6        | 16,4        | 5,6         | 9,4         | -            |
| Barranquilla A.M.          | 62,2        | 56,7        | 16,3        | 11,4        | 8,7         | +            |
| <b>San Andrés*</b>         | <b>69,9</b> | <b>64,0</b> | <b>14,6</b> | <b>5,5</b>  | <b>8,5</b>  |              |

Fuente: DANE - Gran Encuesta Integrada de Hogares

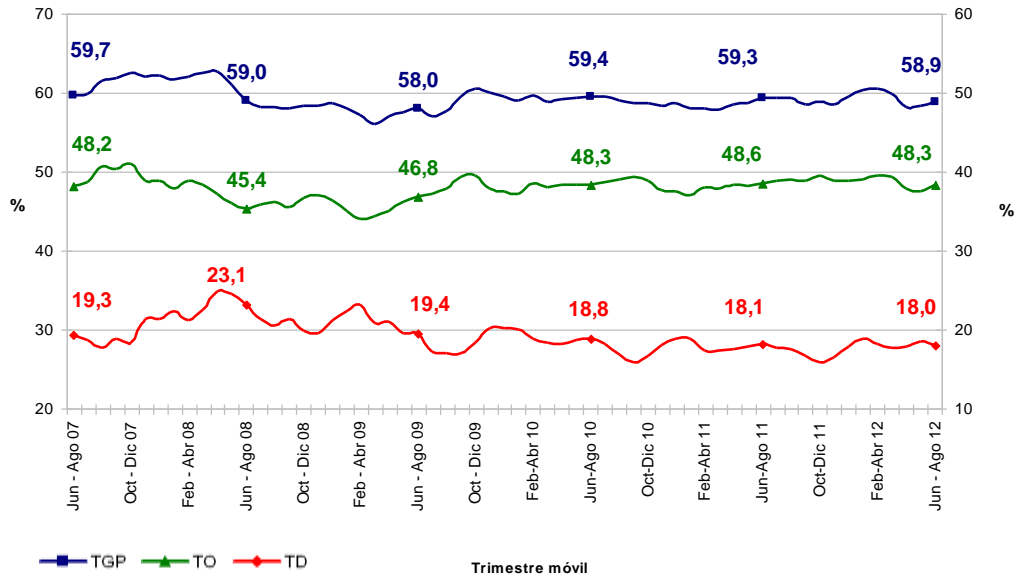
(+) (-): Aumento o disminución de la TD de cada ciudad frente al mismo trimestre móvil del año anterior.

Nota: Ver ficha metodológica para el caso de San Andrés.

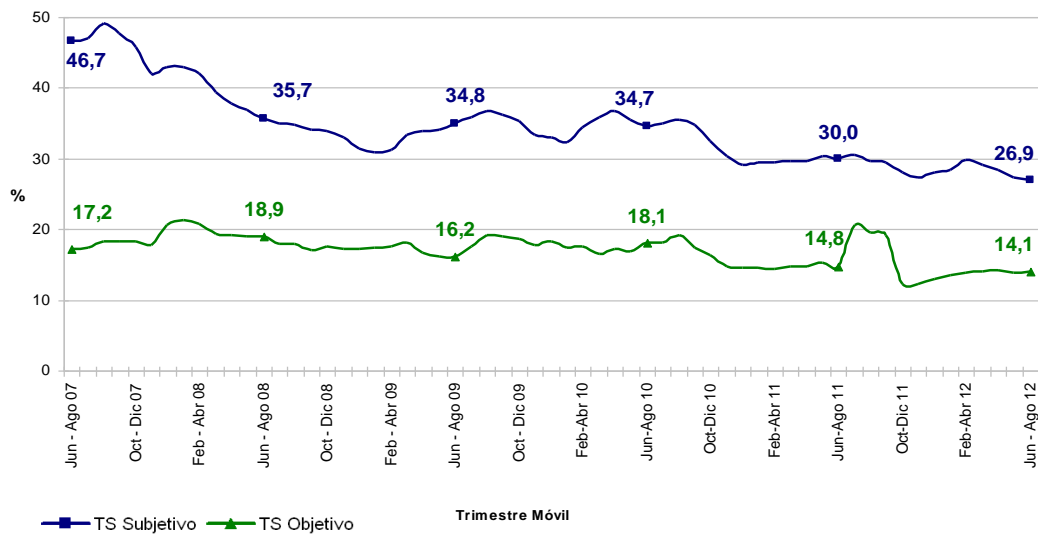
\* Los resultados presentados corresponden al período marzo – agosto de 2012.

<sup>8</sup> Ibíd.

**Tasa global de participación, ocupación y desempleo  
Popayán<sup>9</sup>  
2007 - 2012 (Junio - agosto)**



**Tasa de subempleo objetivo y subjetivo  
Popayán  
2007 - 2012 (Junio - agosto)**

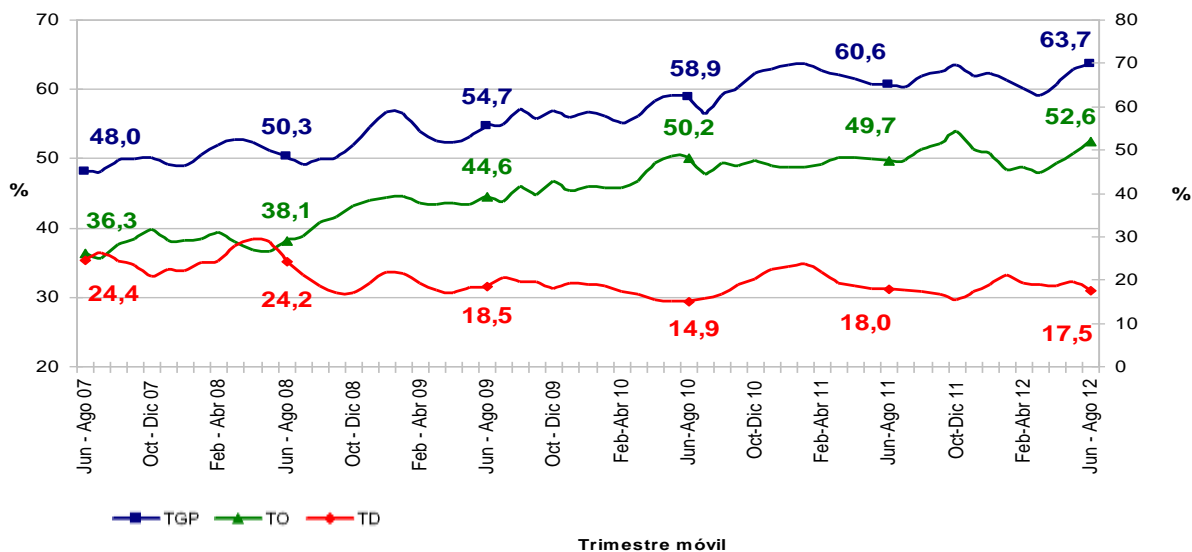


<sup>9</sup> Límites de confianza de los indicadores de mercado laboral

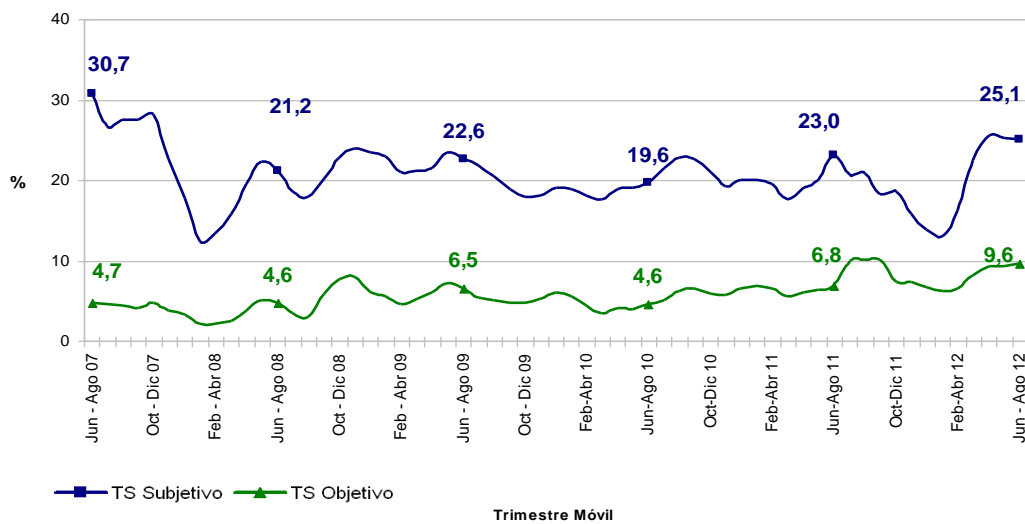
| POPAYÁN | Variación estadísticamente significativa | LIMITE INFERIOR | LIMITE SUPERIOR | ERROR RELATIVO |
|---------|--|-----------------|-----------------|----------------|
|         |  |                 |                 |                |
| TD      | No                                       | 16,4            | 19,6            | 4,5            |
| TO      | No                                       | 46,9            | 49,6            | 1,4            |
| TGP     | No                                       | 57,7            | 60,1            | 1,0            |

Fuente DANE, Equipo Diseños Muestrales

**Tasa global de participación, ocupación y desempleo**  
 Quibdó<sup>10</sup>  
 2007 - 2012 (Junio - agosto)



**Tasa de subempleo objetivo y subjetivo**  
 Quibdó  
 2007 - 2012 (Junio - agosto)

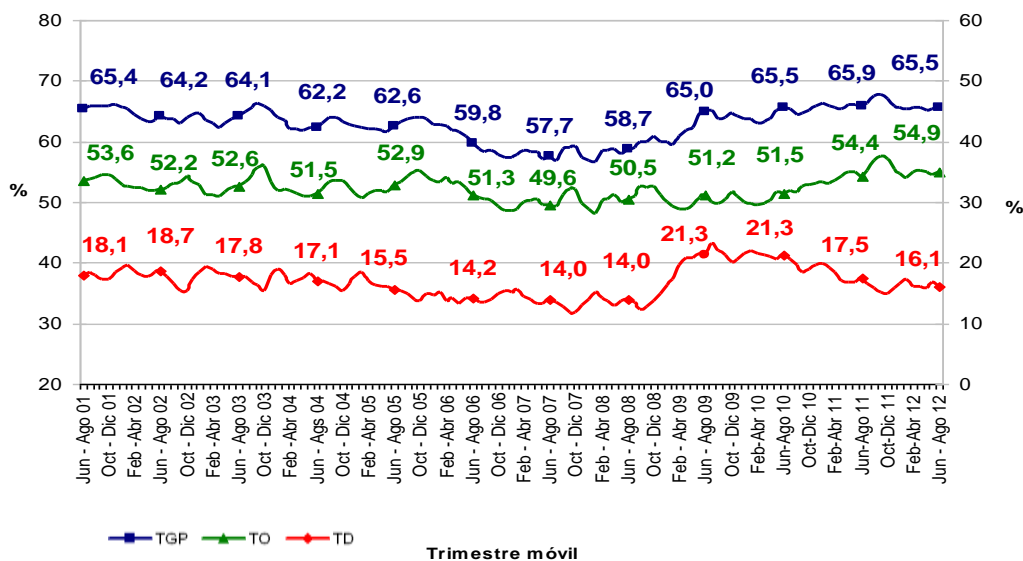


<sup>10</sup> Límites de confianza de los indicadores de mercado laboral

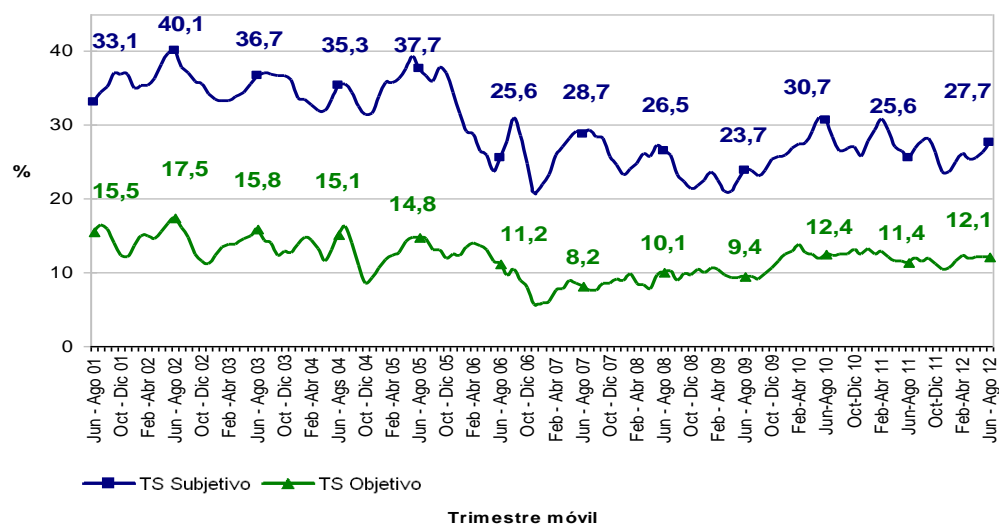
| QUIBDÓ | Variación estadísticamente significativa |    | LIMITE INFERIOR | LIMITE SUPERIOR | ERROR RELATIVO |
|--------|--|----|-----------------|-----------------|----------------|
|        | No                                       | Si |                 |                 |                |
| TD     | No                                       |    | 15,5            | 19,5            | 5,8            |
| TO     | Si                                       |    | 50,6            | 54,5            | 1,9            |
| TGP    | Si                                       |    | 62,0            | 65,4            | 1,3            |

Fuente DANE, Equipo Diseños Muestrales

Tasa global de participación, ocupación y desempleo  
Pereira A.M.<sup>11</sup>  
2001 - 2012 (Junio - agosto)



Tasa de subempleo objetivo y subjetivo  
Pereira A.M.  
2001 - 2012 (Junio - agosto)

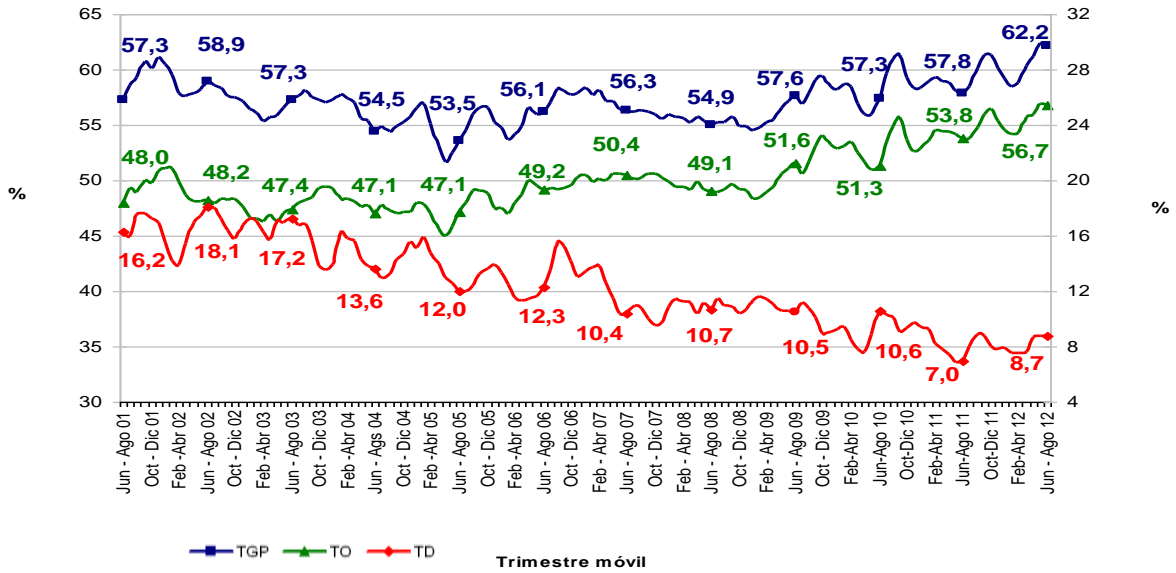


<sup>11</sup> Límites de confianza de los indicadores de mercado laboral

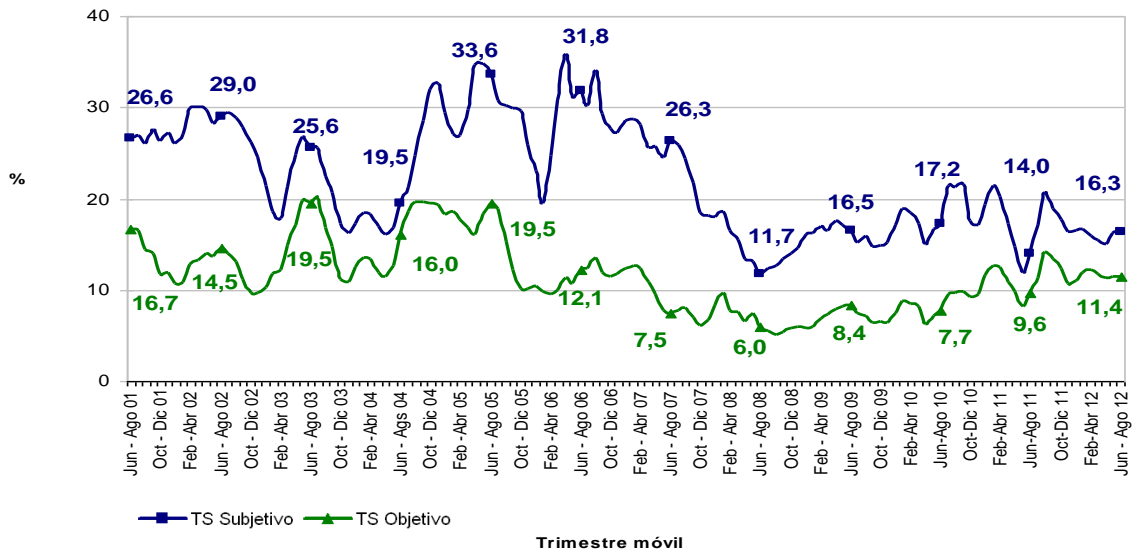
| PEREIRA A.M. | Variación estadísticamente significativa | LIMITE INFERIOR | LIMITE SUPERIOR | ERROR RELATIVO |
|--------------|--|-----------------|-----------------|----------------|
| TD           | No                                       | 14,7            | 17,6            | 4,6            |
| TO           | No                                       | 53,5            | 56,4            | 1,3            |
| TGP          | No                                       | 64,2            | 66,8            | 1,0            |

Fuente DANE, Equipo Diseños Muestrales

**Tasa global de participación, ocupación y desempleo**  
**Barranquilla A.M.<sup>12</sup>**  
**2001 - 2012 (Junio - agosto)**



**Tasa de subempleo objetivo y subjetivo**  
**Barranquilla A.M.**  
**2001 - 2012 (Junio - agosto)**



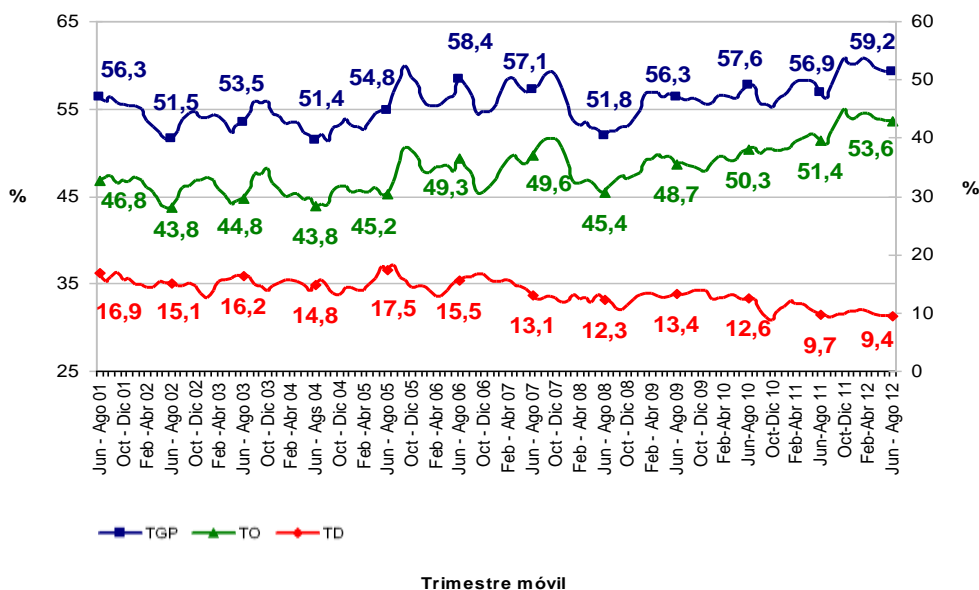
<sup>12</sup> Límites de confianza de los indicadores de mercado laboral

| BARRANQUILLA |    | Variación estadísticamente significativa |                 |                |
|--------------|----|--|-----------------|----------------|
| A.M.         |    | LIMITE INFERIOR                          | LIMITE SUPERIOR | ERROR RELATIVO |
| TD           | Si | 7,9                                      | 9,6             | 5,2            |
| TO           | Si | 55,6                                     | 57,9            | 1,1            |
| TGP          | Si | 61,0                                     | 63,3            | 0,9            |

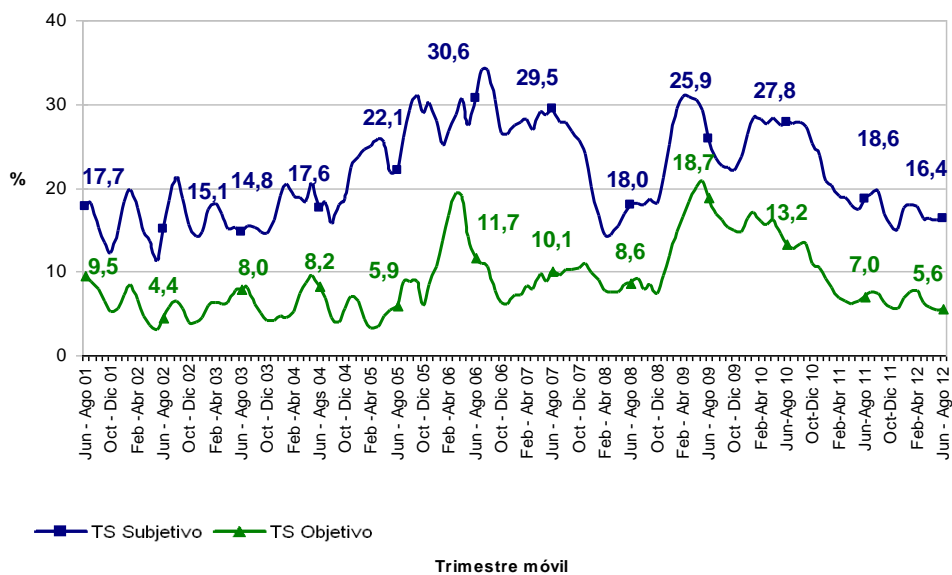
Fuente DANE, Equipo Diseños Muestrales



**Tasa global de participación, ocupación y desempleo  
Cartagena<sup>13</sup>  
2001 - 2012 (Junio - agosto)**



**Tasa de subempleo objetivo y subjetivo  
Cartagena  
2001 - 2012 (Junio - agosto)**

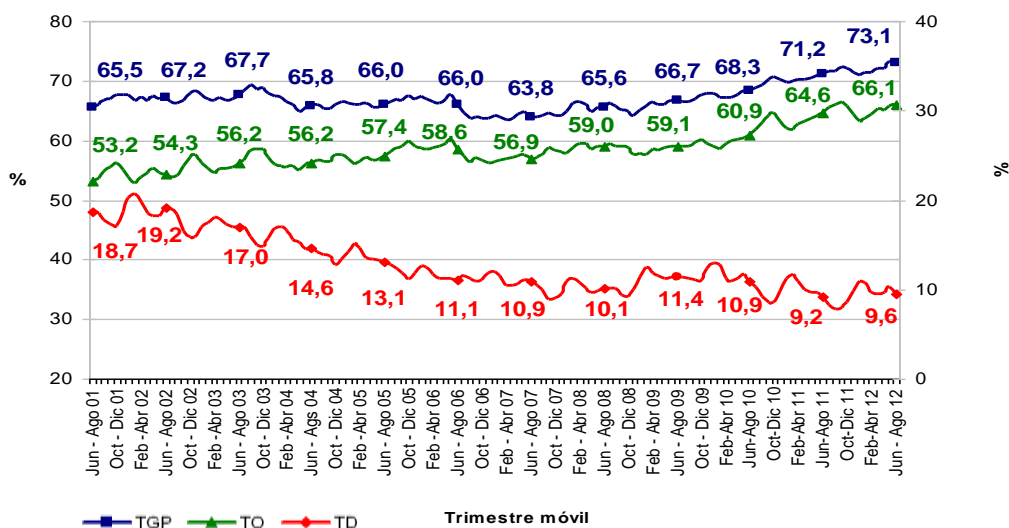


<sup>13</sup> Límites de confianza de los indicadores de mercado laboral

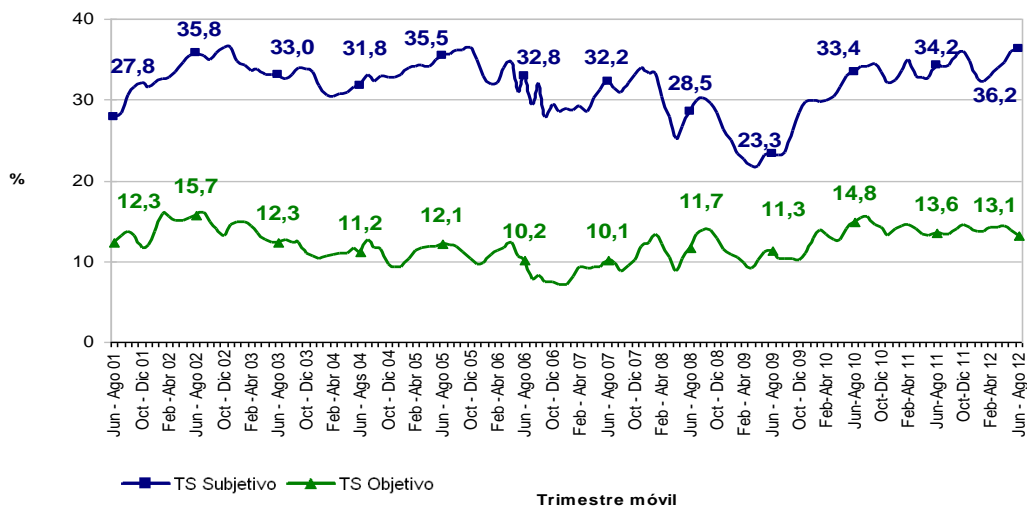
| CARTAGENA | Variación estadísticamente significativa | LIMITE INFERIOR | LIMITE SUPERIOR | ERROR RELATIVO |
|-----------|--|-----------------|-----------------|----------------|
|           |  | TD              | No              |                |
| TO        | Si                                       | 52,4            | 54,9            | 1,2            |
| TGP       | Si                                       | 58,0            | 60,4            | 1,0            |

Fuente DANE, Equipo Diseños Muestrales

**Tasa global de participación, ocupación y desempleo  
Bogotá D.C.<sup>14</sup>  
2001 - 2012 (Junio - agosto)**



**Tasa de subempleo objetivo y subjetivo  
Bogotá D.C.  
2001 - 2012 (Junio - agosto)**



<sup>14</sup> Límites de confianza de los indicadores de mercado laboral

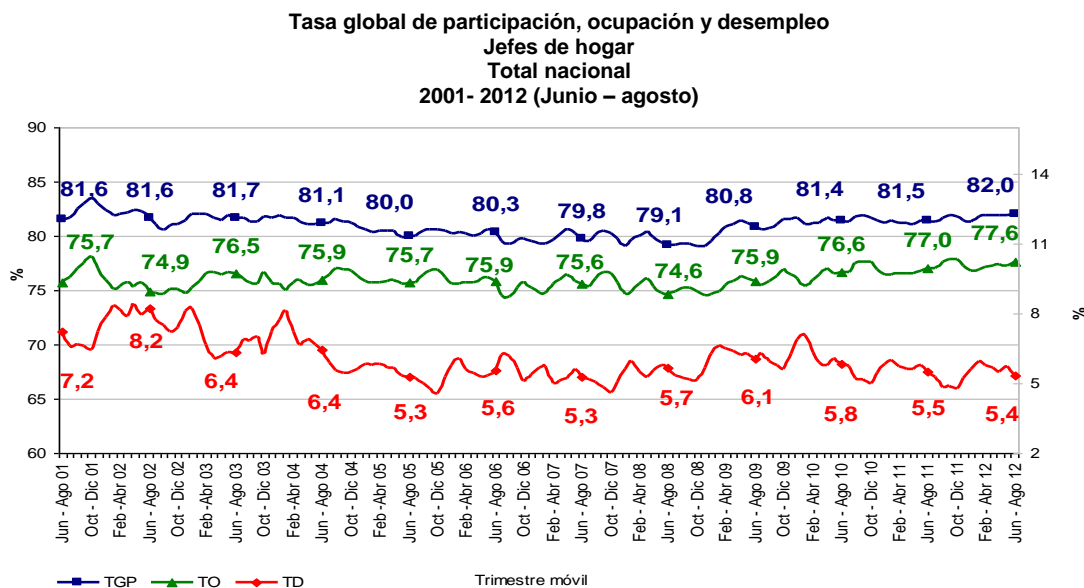
| BOGOTÁ | Variación estadísticamente significativa | LIMITE INFERIOR | LIMITE SUPERIOR | ERROR RELATIVO |
|--------|--|-----------------|-----------------|----------------|
|        |  | TD              | No              | 8,6            |
| TO     | No                                       | 65,0            | 67,2            | 0,8            |
| TGP    | Si                                       | 72,0            | 74,1            | 0,7            |

Fuente DANE, Equipo Diseños Muestrales

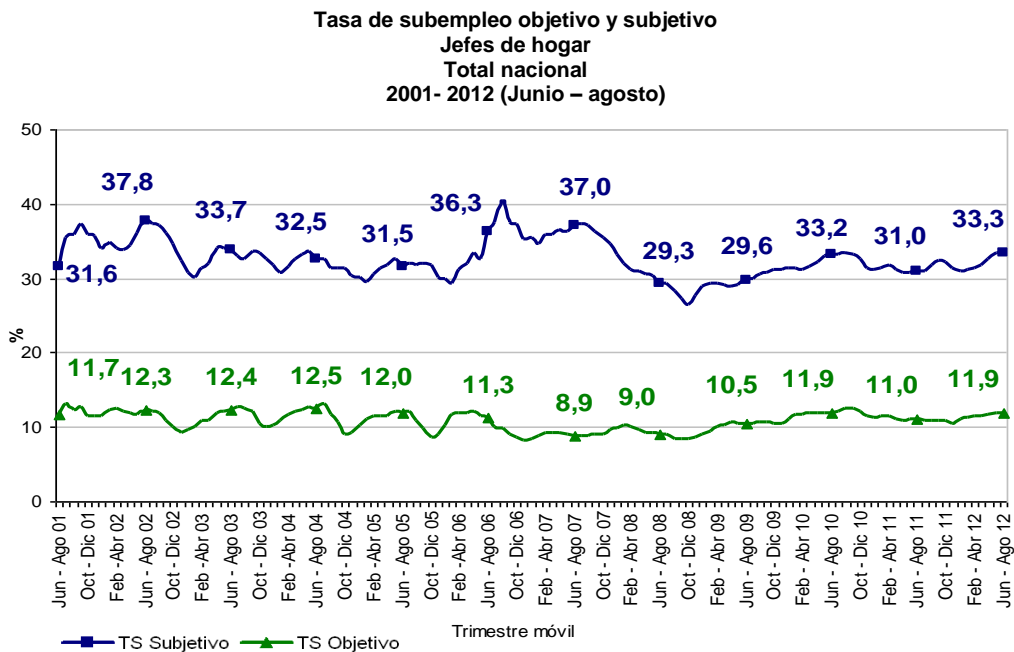
### 3. INDICADORES DEL MERCADO LABORAL DE LOS JEFES DE HOGAR TRIMESTRE MÓVIL JUNIO – AGOSTO 2012

#### Total nacional

La tasa global de participación (TGP) de los jefes de hogar en el período de estudio fue 82,0%, la tasa de ocupación 77,6% y la tasa de desempleo 5,4%.

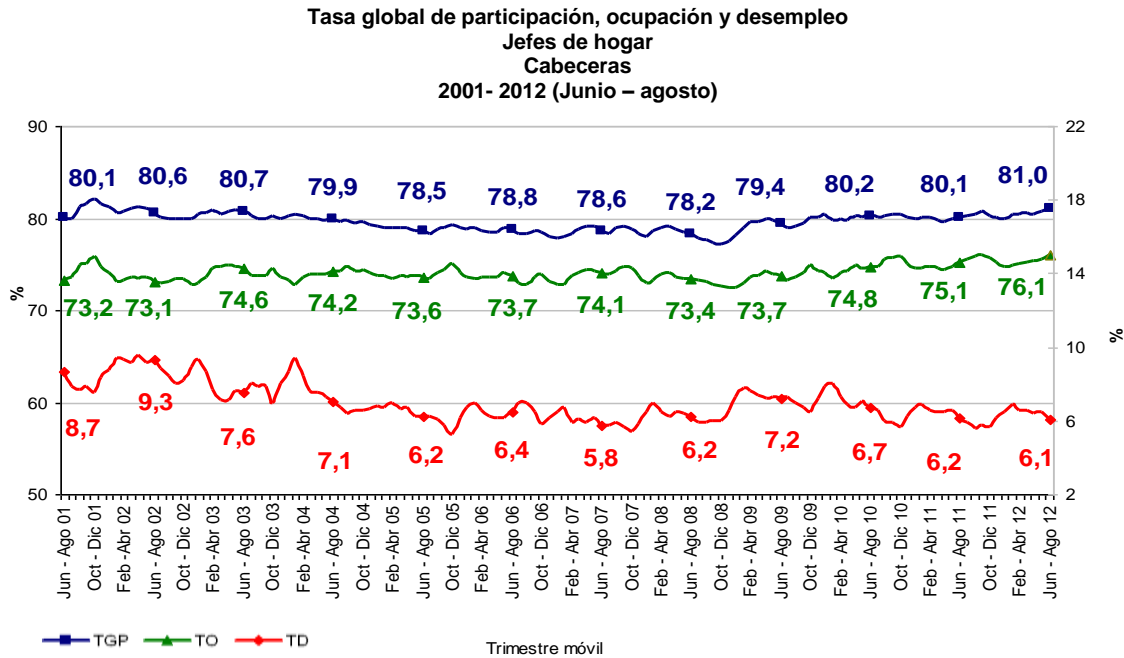


La tasa de subempleo objetivo fue 11,9% y la tasa de subempleo subjetivo fue 33,3%.

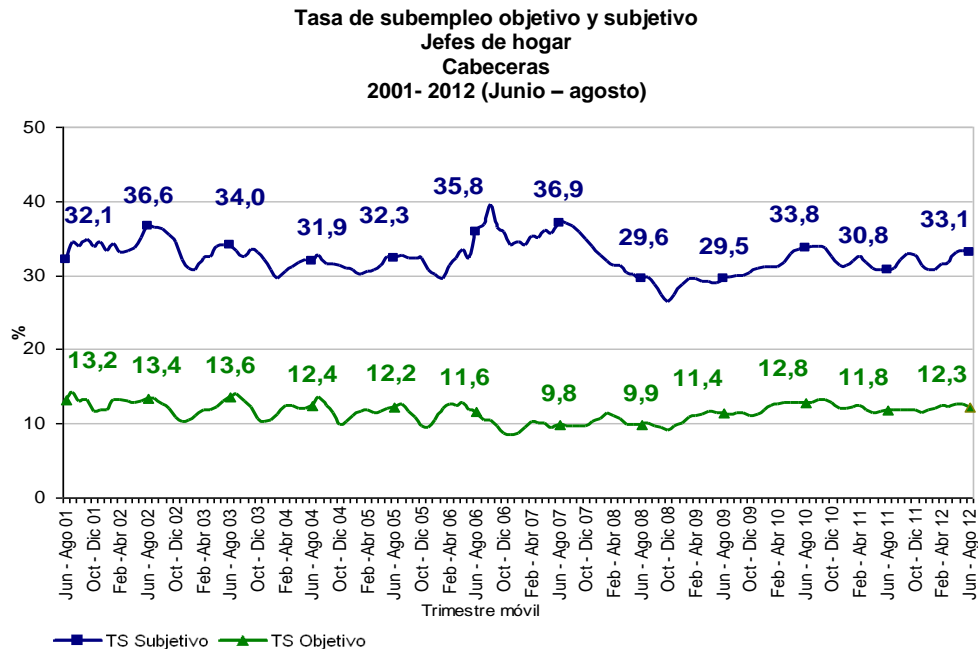


### Total cabeceras

Los jefes de hogar presentaron una tasa global de participación (TGP) de 81,0%, una tasa de ocupación de 76,1% y una tasa de desempleo de 6,1%.



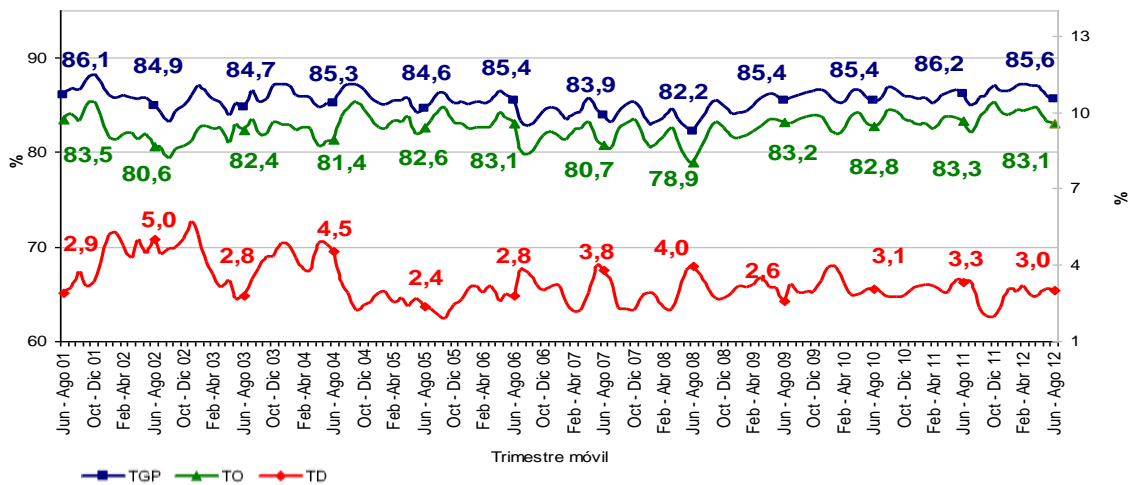
La tasa de subempleo objetivo fue 12,3% y la tasa de subempleo subjetivo 33,1%.



### Total resto

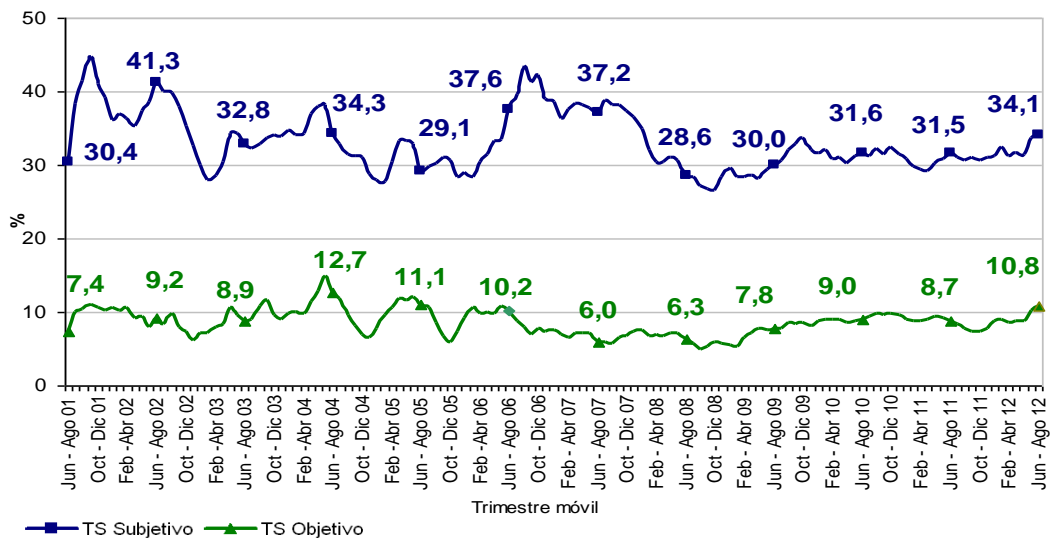
En el trimestre móvil de estudio, la tasa global de participación (TGP) de los jefes de hogar fue 85,6%, la tasa de ocupación 83,1% y la tasa de desempleo 3,0%.

**Tasa global de participación, ocupación y desempleo**  
**Jefes de hogar**  
**Resto**  
**2001- 2012 (Junio – agosto)**



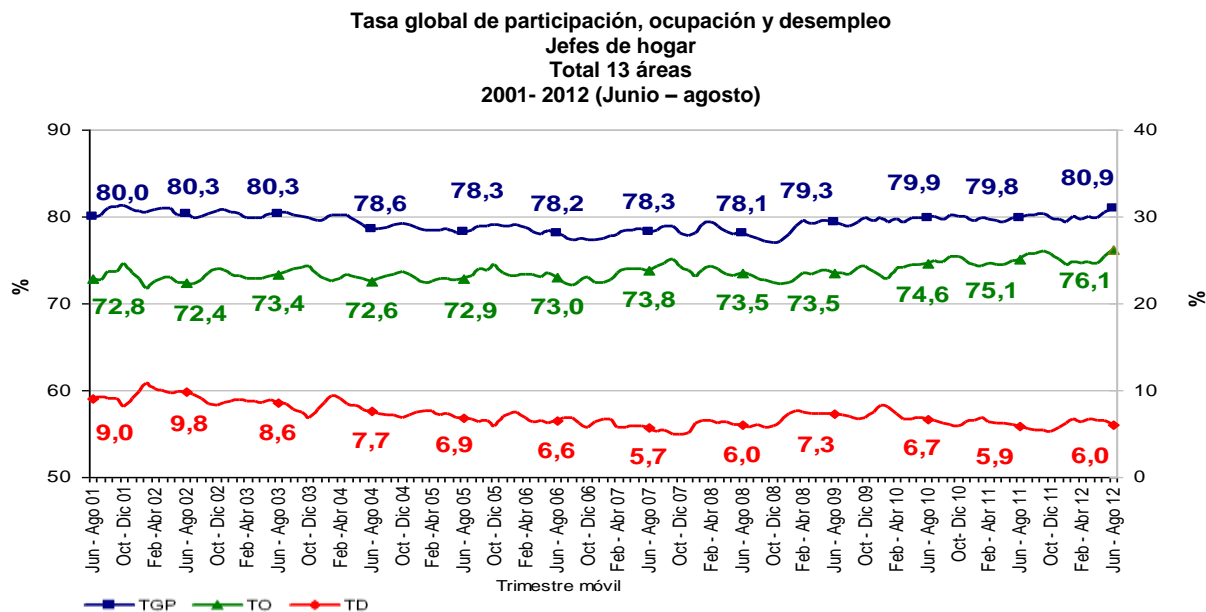
La tasa de subempleo objetivo fue 10,8% y la tasa de subempleo subjetivo 34,1%.

**Tasa de subempleo objetivo y subjetivo**  
**Jefes de hogar**  
**Resto**  
**2001- 2012 (Junio – agosto)**

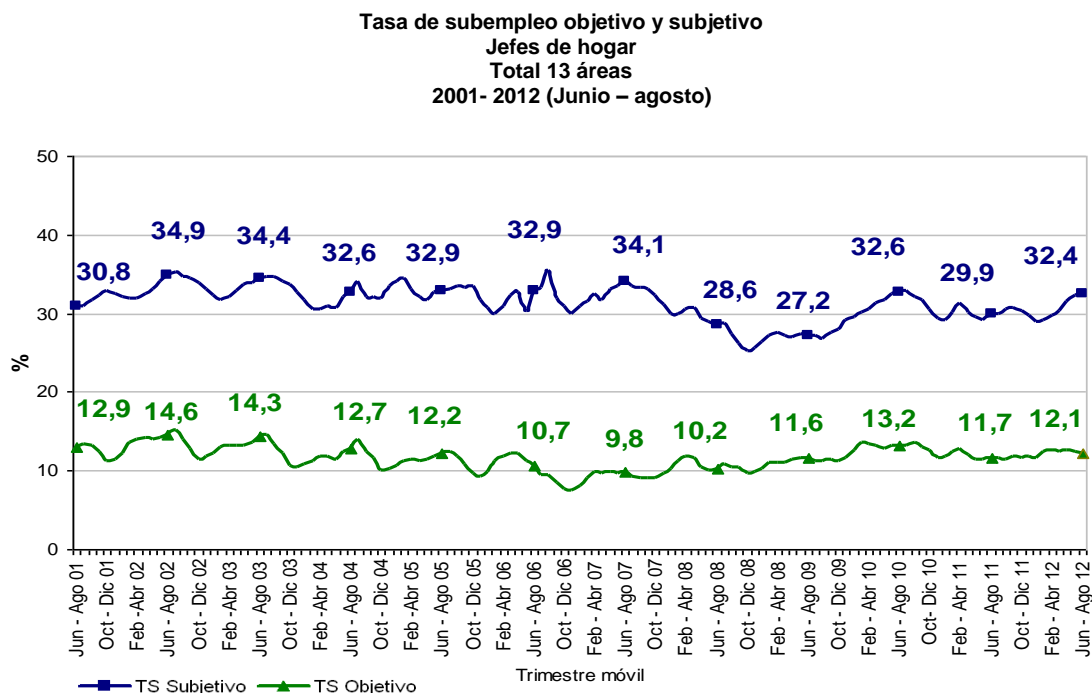


### Total 13 áreas

En el trimestre móvil junio - agosto de 2012, los jefes de hogar presentaron una tasa global de participación (TGP) de 80,9%, una tasa de ocupación de 76,1% y una tasa de desempleo de 6,0%.



La tasa de subempleo objetivo fue 12,1% y la tasa de subempleo subjetivo 32,4%.



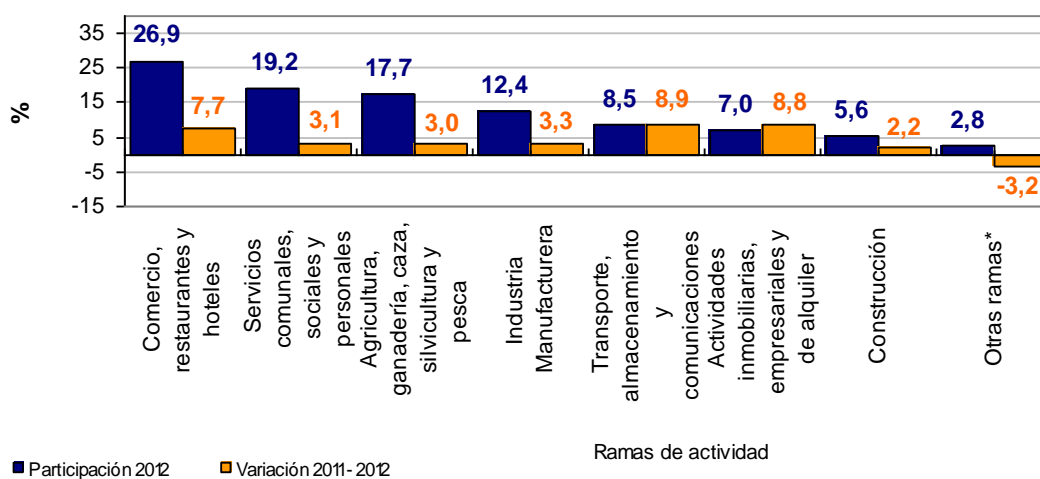
#### 4. COMPORTAMIENTO DEL MERCADO LABORAL TRIMESTRE MÓVIL JUNIO - AGOSTO 2012

##### Total nacional

##### Población ocupada según ramas de actividad

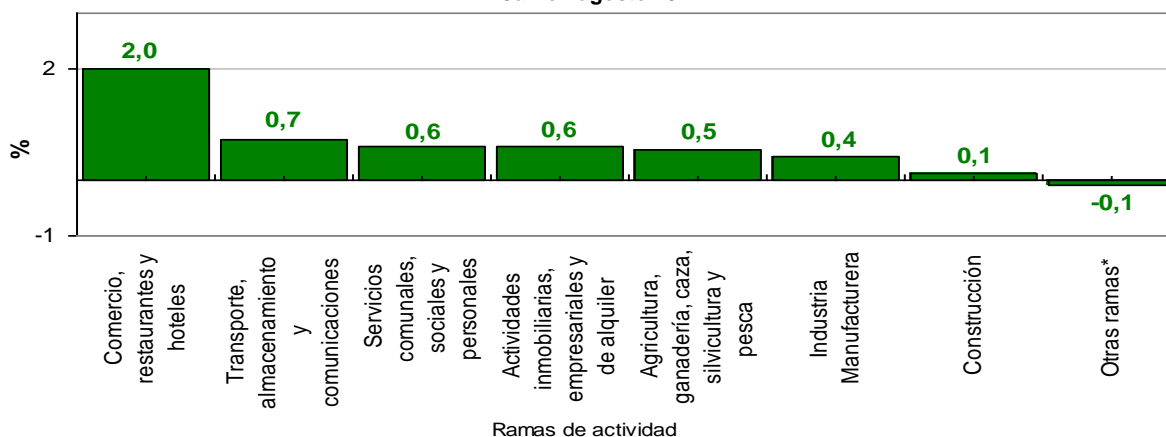
En el período de estudio, el total de ocupados a nivel nacional presentó una variación de 4,9%. Las ramas de actividad económica que concentraron el mayor número de ocupados fueron: comercio, restaurantes y hoteles; servicios comunales, sociales y personales; y agricultura, ganadería, caza, silvicultura y pesca. Estas tres ramas absorbieron 63,8% de la población ocupada.

Distribución porcentual y variación de la población ocupada según rama de actividad  
Total nacional  
Junio - agosto 2012



Las ramas que más contribuyeron al aumento de la ocupación fueron: comercio, restaurantes y hoteles; y transporte, almacenamiento y comunicaciones. El aporte conjunto de estas actividades a la variación total fue 2,7 puntos porcentuales.

Contribución a la variación de la población ocupada según rama de actividad  
Total nacional  
Junio - agosto 2012

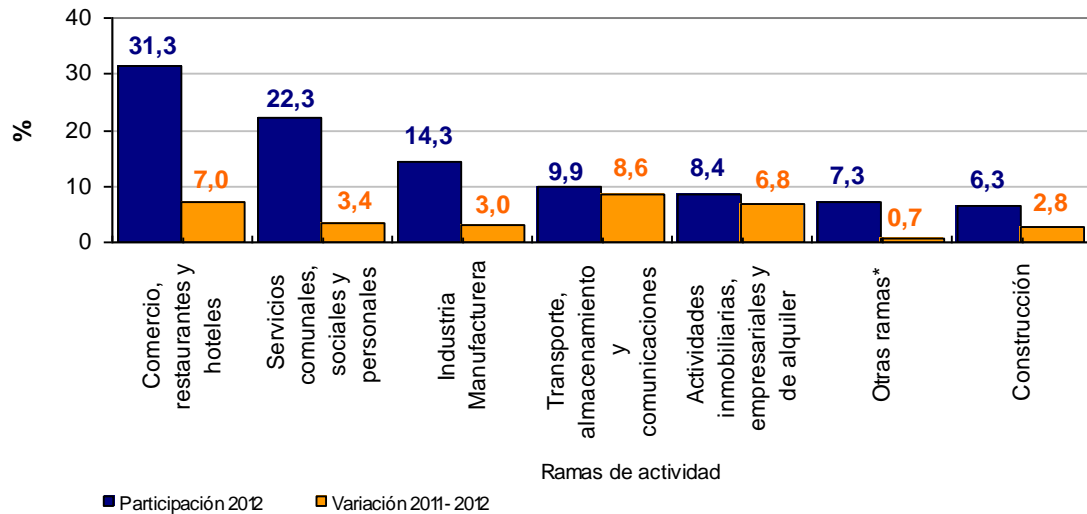


\* Otras ramas: Explotación de minas y canteras, suministro de electricidad, gas y agua e intermediación financiera.

### Total cabeceras

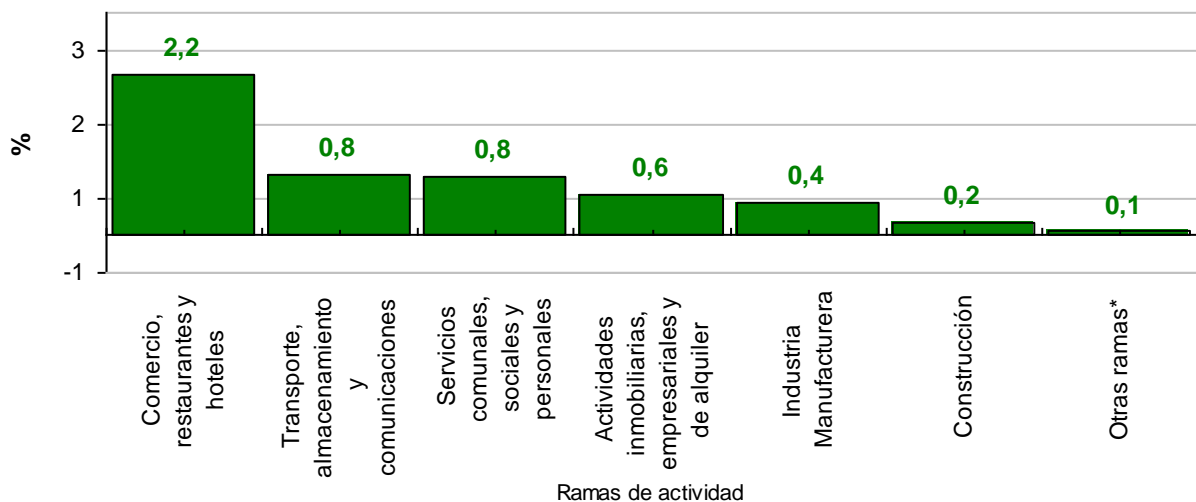
En el trimestre móvil junio – agosto de 2012, el total de ocupados en las cabeceras presentó una variación de 5,0%. Las ramas de comercio, restaurantes y hoteles; servicios comunales, sociales y personales; e industria manufacturera concentraron 67,9% de los ocupados.

**Distribución porcentual y variación de la población ocupada según rama de actividad  
Cabeceras  
Junio - agosto 2012**



Las ramas de actividad que más contribuyeron al aumento de la ocupación fueron: comercio, restaurantes y hoteles; y transporte, almacenamiento y comunicaciones, las cuales aportaron en conjunto 3,0 puntos porcentuales.

**Contribución a la variación de la población ocupada según rama de actividad  
Cabeceras  
Junio - agosto 2012**



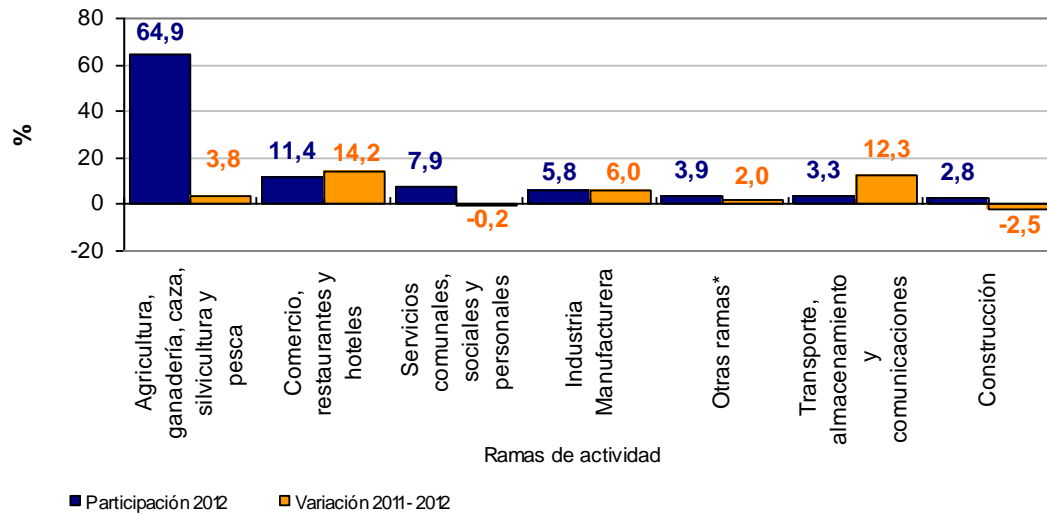
\* Otras ramas: Agricultura, ganadería, caza, silvicultura y pesca, explotación de minas y canteras, suministro de electricidad, gas y agua e intermediación financiera.



## Total resto

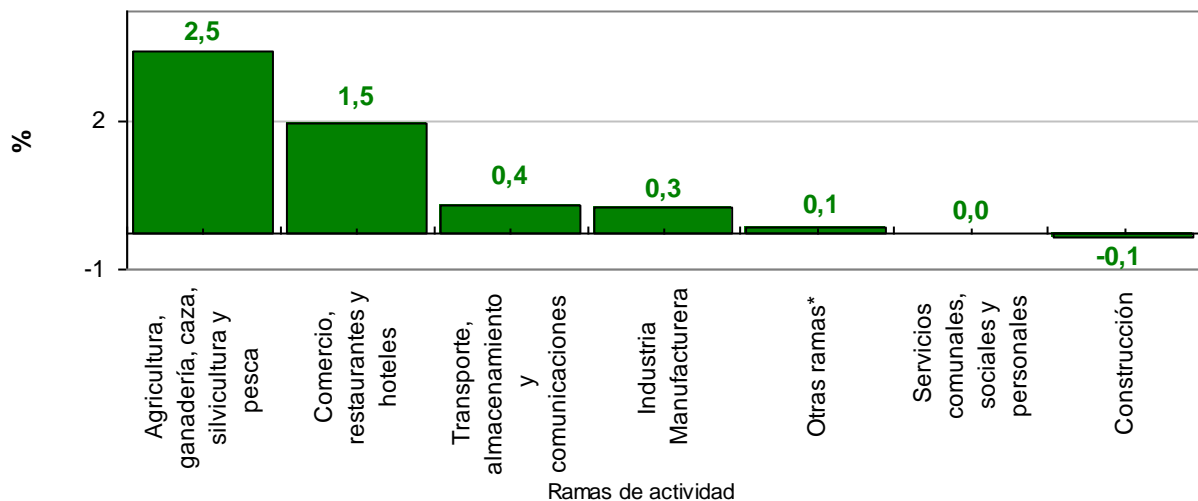
La variación de la población ocupada en el resto fue 4,7%. La rama de agricultura, ganadería, caza, silvicultura y pesca absorbió 64,9% de la población ocupada, seguida de la rama comercio, restaurantes y hoteles con 11,4%.

**Distribución porcentual y variación de la población ocupada según rama de actividad**  
Resto  
Junio - agosto 2012



La rama de actividad que más contribuyó al aumento de la ocupación fue: agricultura, ganadería, caza, silvicultura y pesca con 2,5 puntos porcentuales.

**Contribución a la variación de la población ocupada según rama de actividad**  
Resto  
Junio - agosto 2012

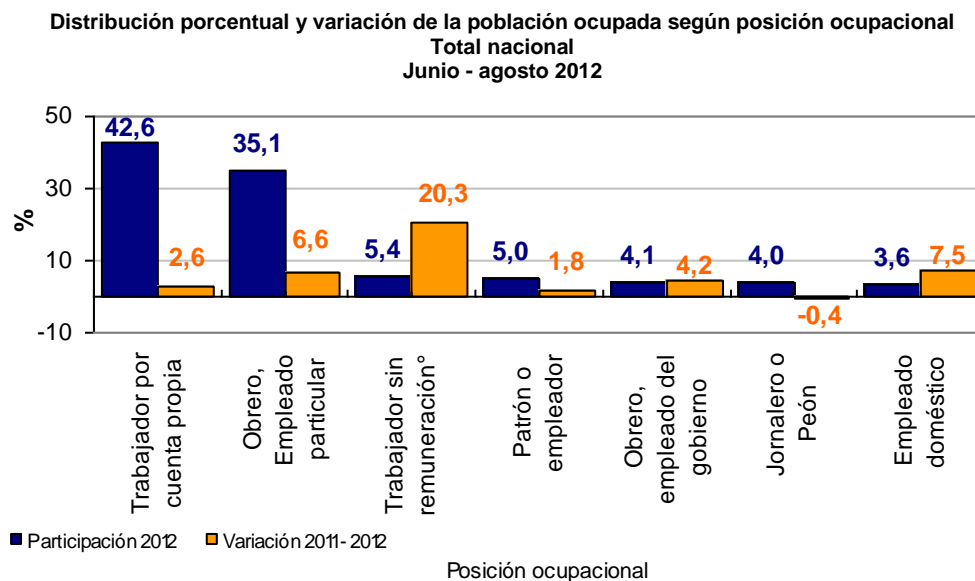


\* Otras ramas: Explotación de minas y canteras, suministro de electricidad, gas y agua, actividades inmobiliarias e intermediación financiera.

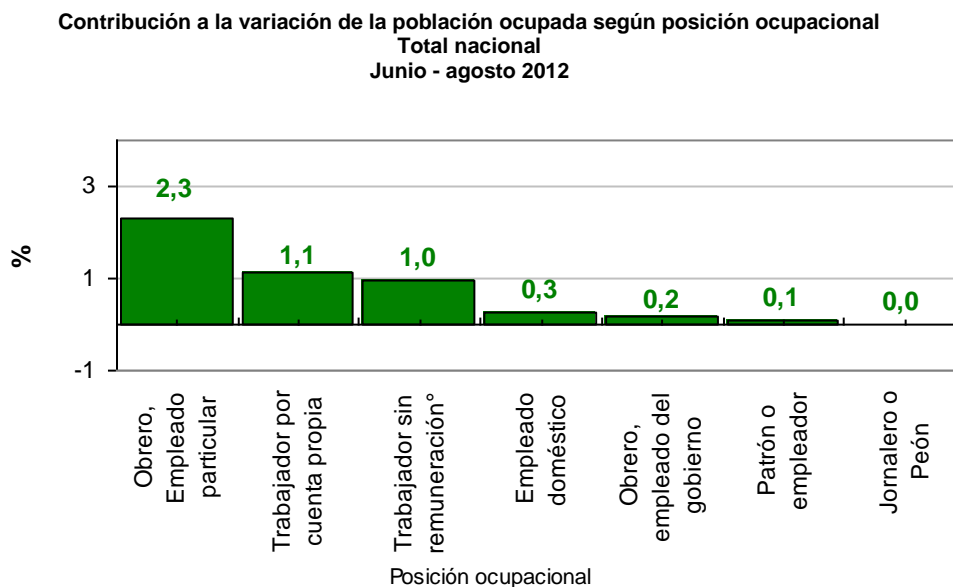
## Población ocupada según posición ocupacional

### Total nacional

El trabajador por cuenta propia y el obrero, empleado particular fueron las posiciones ocupacionales que tuvieron mayor participación a nivel nacional con 77,7% de la población ocupada.



La categoría obrero, empleado particular contribuyó con 2,3 puntos porcentuales a la variación de la población ocupada.



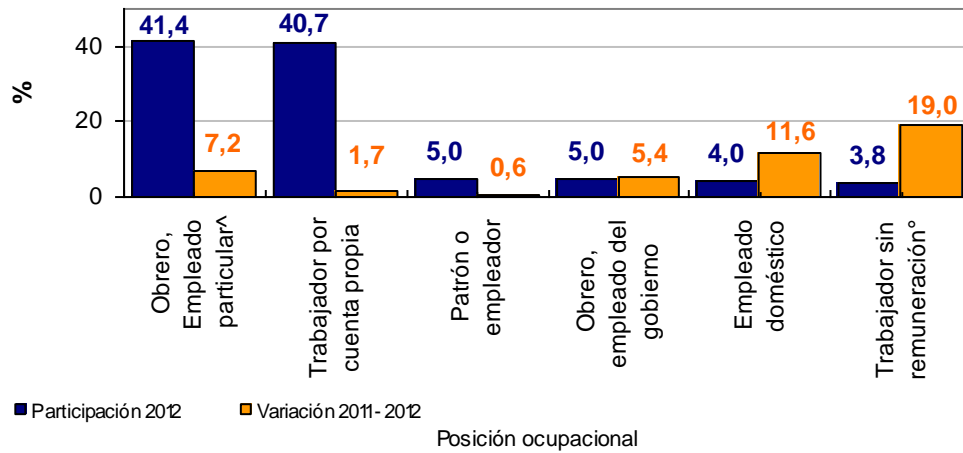
° Trabajador sin remuneración incluye a los trabajadores familiares sin remuneración y a los trabajadores sin remuneración en empresas de otros hogares.



### Total cabeceras

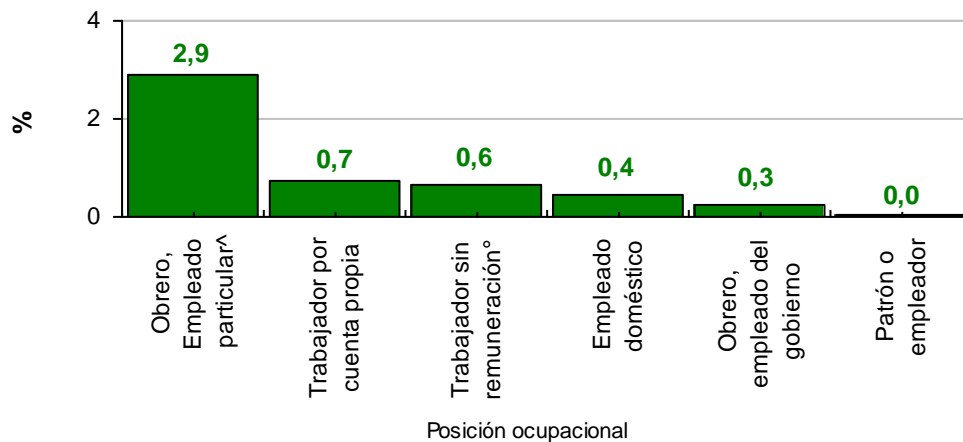
Las posiciones ocupacionales obrero, empleado particular<sup>^</sup>; y trabajador por cuenta propia, fueron las que mayor participación tuvieron en la ocupación (82,1%).

Distribución porcentual y variación de la población ocupada según posición ocupacional  
Cabeceras  
Junio – agosto 2012



La mayor contribución a la variación de la población ocupada en las cabeceras se presentó en la categoría obrero, empleado particular<sup>^</sup> con 2,9 puntos porcentuales.

Contribución a la variación de la población ocupada según posición ocupacional  
Cabeceras  
Junio - agosto 2012



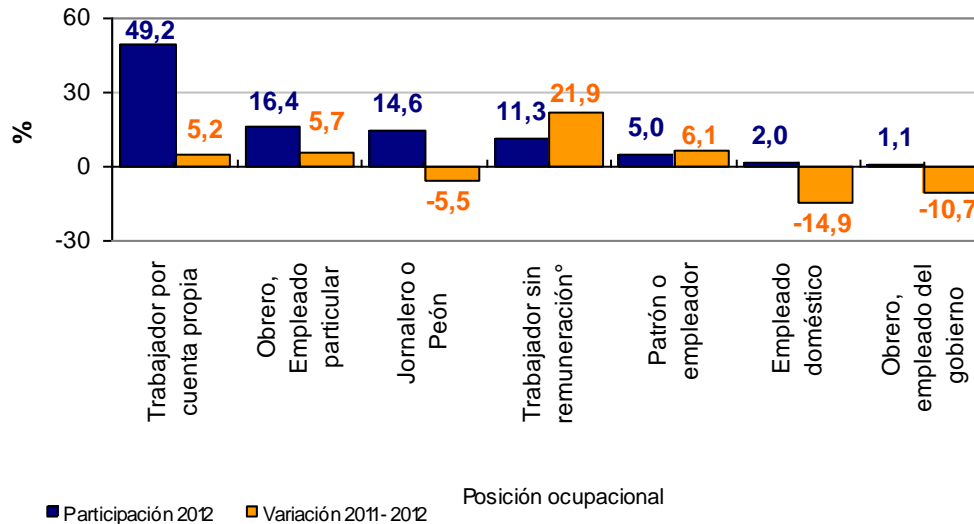
<sup>^</sup>Obrero, empleado particular incluye jornalero y peón.

<sup>°</sup> Trabajador sin remuneración incluye a los trabajadores familiares sin remuneración y a los trabajadores sin remuneración en empresas de otros hogares.

**Total resto**

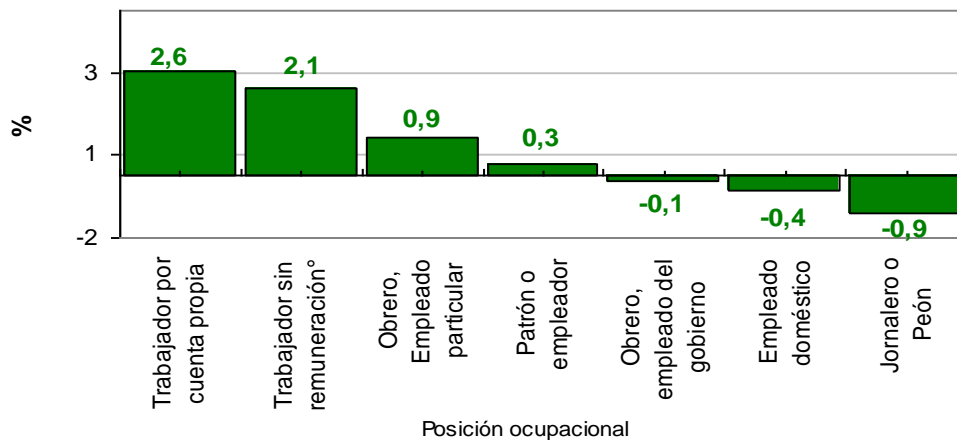
Las posiciones con mayor participación durante el trimestre móvil junio - agosto de 2012, en este dominio fueron: trabajador por cuenta propia; obrero, empleado particular; y jornalero o peón. Estas tres posiciones absorbieron 80,2% de la población ocupada.

**Distribución porcentual y variación de la población ocupada según posición ocupacional**  
Resto  
Junio - agosto 2012



Las posiciones ocupacionales trabajador por cuenta propia; trabajador sin remuneración° y obrero, empleado particular; registraron en conjunto una contribución de 5,6 puntos porcentuales a la variación de la población ocupada.

**Contribución a la variación de la población ocupada según posición ocupacional**  
Resto  
Junio - agosto 2012



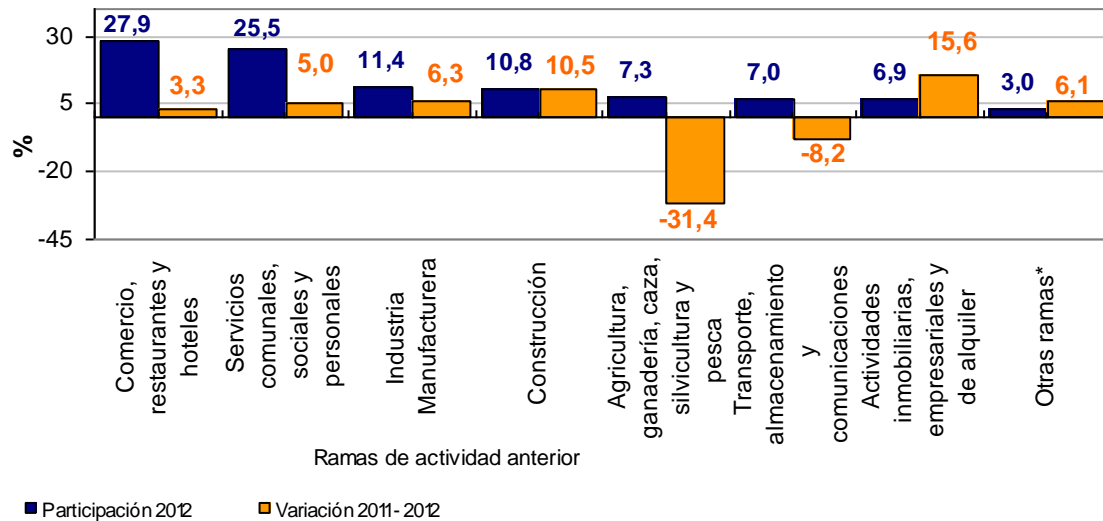
° Trabajador sin remuneración incluye a los trabajadores familiares sin remuneración y a los trabajadores sin remuneración en empresas de otros hogares.

## Desocupados (cesantes)

### Total nacional

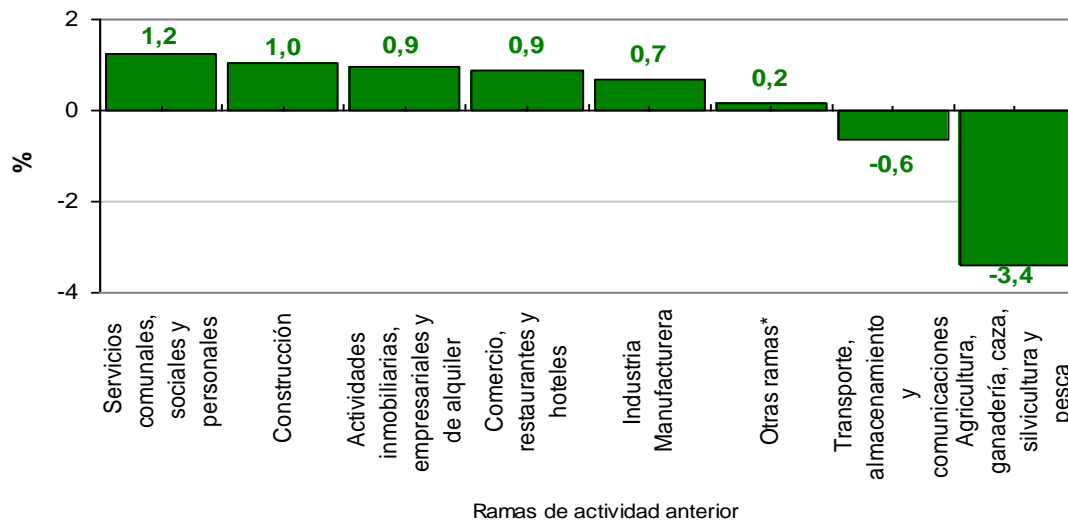
64,8% de la población desocupada cesante reportó haber trabajado por última vez en las ramas comercio, restaurantes y hoteles; servicios comunales, sociales y personales; e industria manufacturera.

**Distribución porcentual y variación de la población desocupada cesante según rama de actividad del último empleo**  
Total nacional  
Junio – agosto 2012



En el trimestre móvil junio – agosto de 2012, las ramas servicios comunales, sociales y personales; construcción; y actividades inmobiliarias, empresariales y de alquiler contribuyeron en conjunto con 3,1 puntos porcentuales al aumento de los cesantes.

**Contribución a la variación de la población desocupada cesante según rama de actividad del último empleo**  
Total nacional  
Junio - agosto 2012

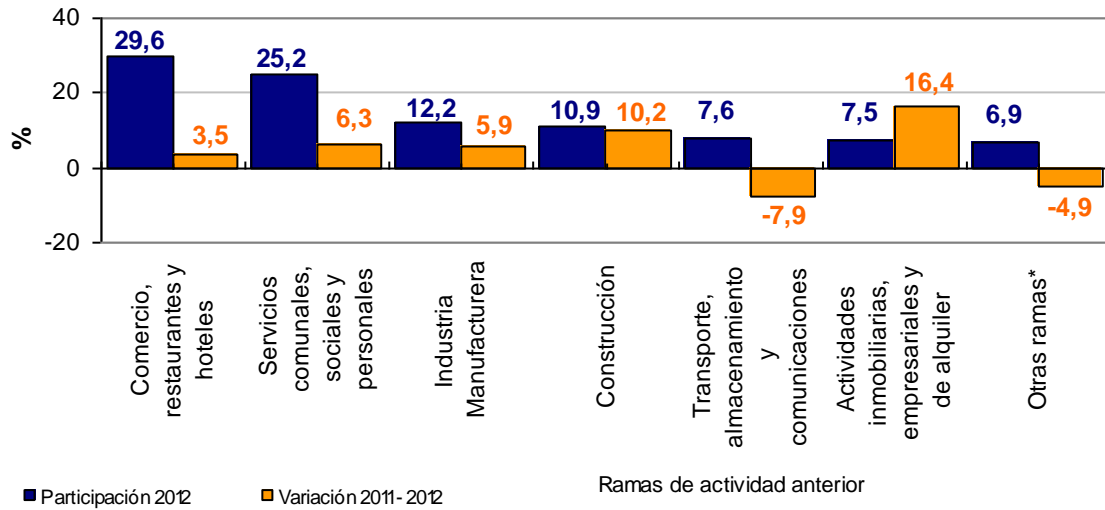


\* Otras ramas: Explotación de minas y canteras, suministro de electricidad, gas y agua, e intermediación financiera.

**Total cabeceras**

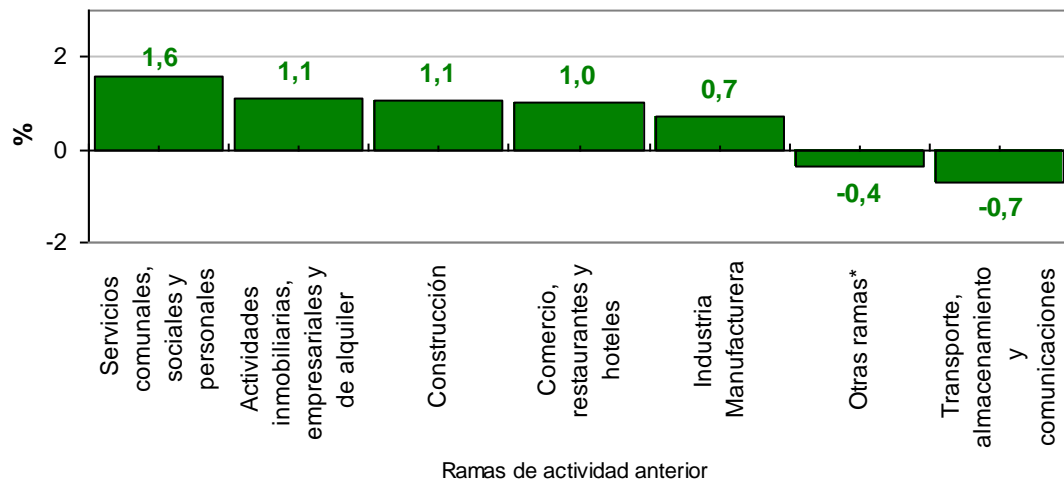
La mayor proporción de desocupados cesantes (67,0%) reportó haber trabajado por última vez en las ramas de actividad: comercio, restaurantes y hoteles; servicios comunales, sociales y personales; e industria manufacturera.

**Distribución porcentual y variación de la población desocupada cesante según rama de actividad del último empleo Cabeceras Junio - agosto 2012**



La rama de actividad que más contribuyó al aumento de los cesantes fue: servicios comunales, sociales y personales con 1,6 puntos porcentuales.

**Contribución a la variación de la población desocupada cesante según rama de actividad del último empleo Cabeceras Junio - agosto 2012**

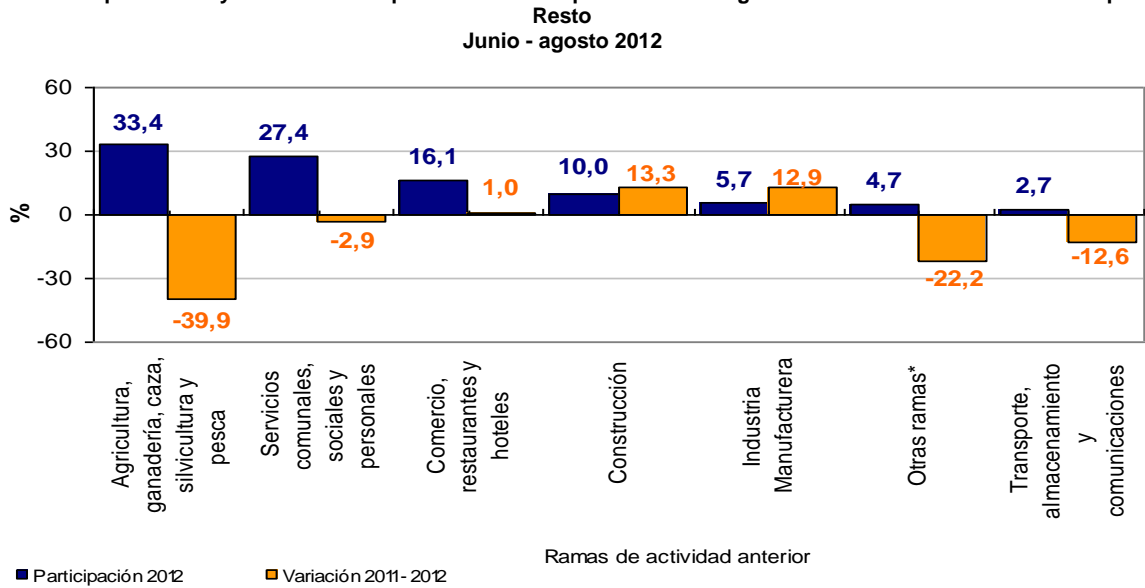


\* Otras ramas: Agricultura, ganadería, caza, silvicultura y pesca, explotación de minas y canteras, suministro de electricidad, gas y agua e intermediación financiera.

**Total resto**

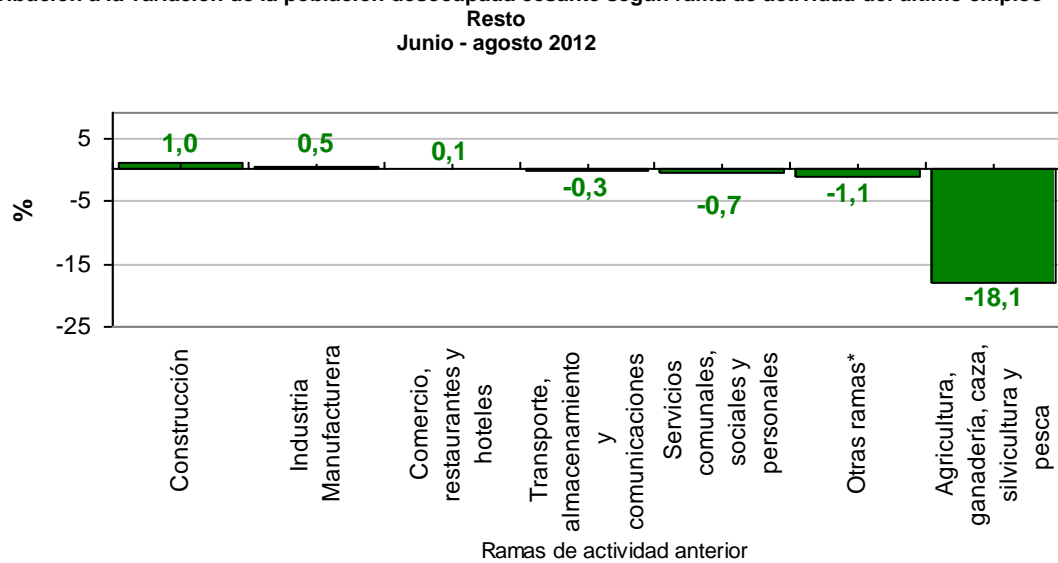
La mayor proporción de desocupados cesantes se concentró en las ramas de actividad agricultura, ganadería, caza, silvicultura y pesca; servicios comunales, sociales y personales; y comercio, restaurantes y hoteles (76,9%).

**Distribución porcentual y variación de la población desocupada cesante según rama de actividad del último empleo**



La rama de actividad que contribuyó principalmente a la disminución de los cesantes fue: agricultura, ganadería, caza, silvicultura y pesca con 18,1 puntos porcentuales.

**Contribución a la variación de la población desocupada cesante según rama de actividad del último empleo**

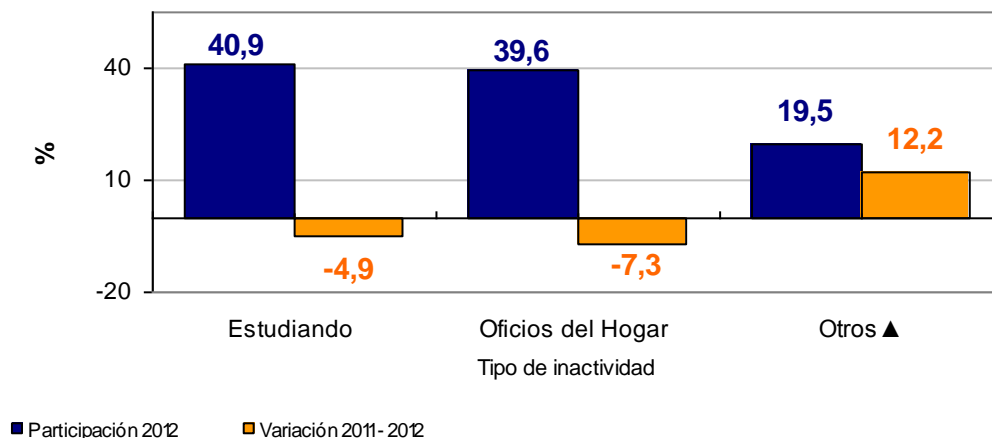


\* Otras ramas: Explotación de minas y canteras, suministro de electricidad, gas y agua, actividades inmobiliarias e intermediación financiera.

## Inactivos

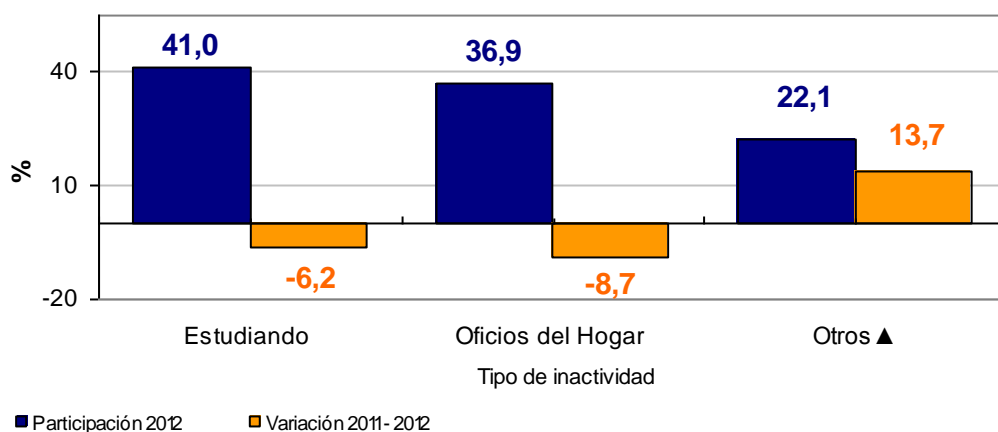
En el total nacional la población inactiva se dedicó principalmente a estudiar (40,9%) y a oficios del hogar (39,6%).

**Distribución porcentual y variación de la población inactiva según actividad realizada**  
Total nacional  
Junio - agosto 2012



En las cabeceras, las personas dedicadas a estudiar representaron 41,0% de los inactivos y las dedicadas a oficios del hogar representaron 36,9%. Frente al mismo período del año anterior las personas dedicadas a oficios del hogar disminuyeron 8,7%.

**Distribución porcentual y variación de la población inactiva según actividad realizada**  
Cabeceras  
Junio - agosto 2012



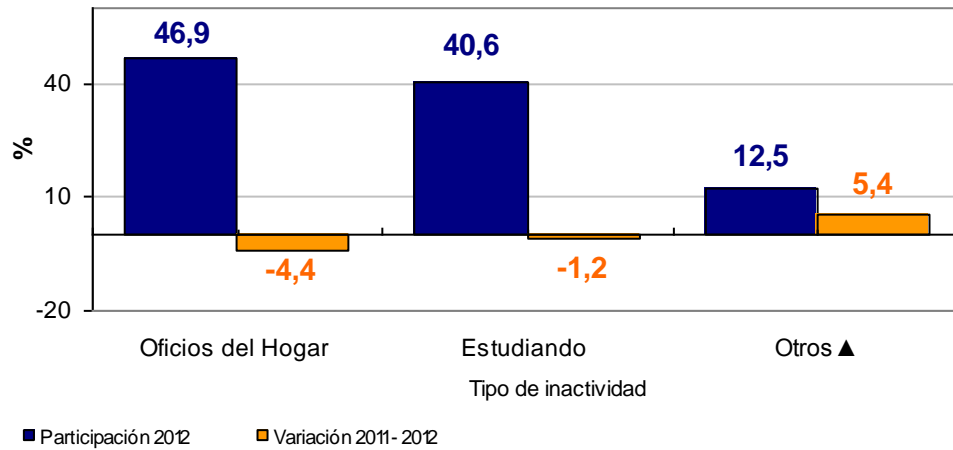
▲ Otros: incapacitado permanente para trabajar, rentista, pensionado, jubilado, personas que no les llama la atención o creen que no vale la pena trabajar.





En el resto, las personas que se dedicaron a oficios del hogar representaron el 46,9% de la población inactiva y las personas que se dedicaban a estudiar representaron 40,6%.

**Distribución porcentual y variación de la población inactiva según actividad realizada**  
 Resto  
 Junio - agosto 2012



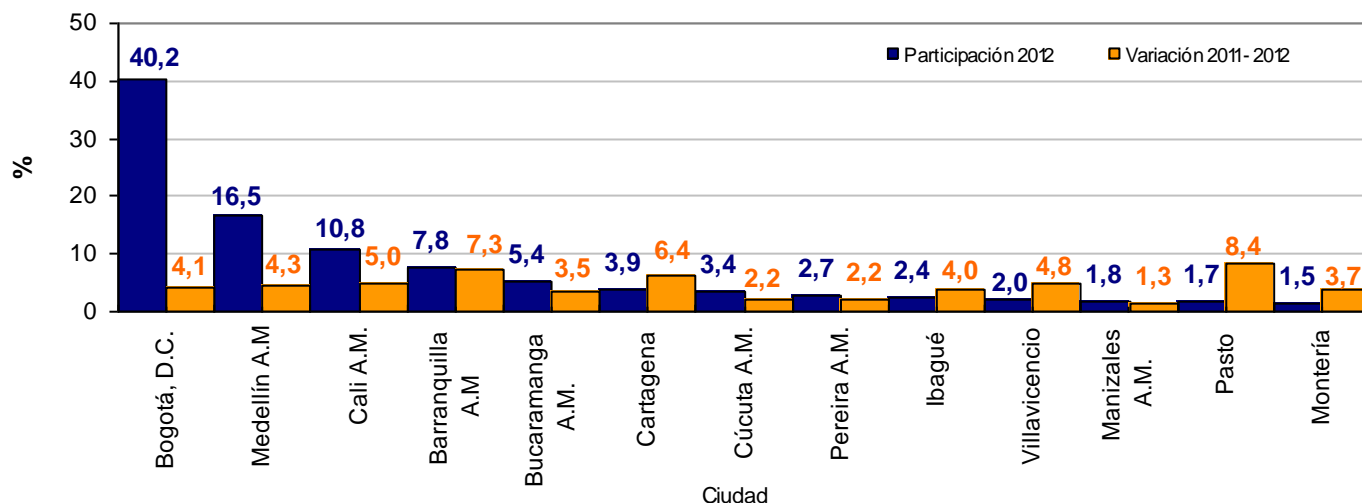
▲ Otros: incapacitado permanente para trabajar, rentista, pensionado, jubilado, personas que no les llama la atención o creen que no vale la pena trabajar.

## Total 13 áreas metropolitanas

### Población ocupada de las 13 áreas metropolitanas

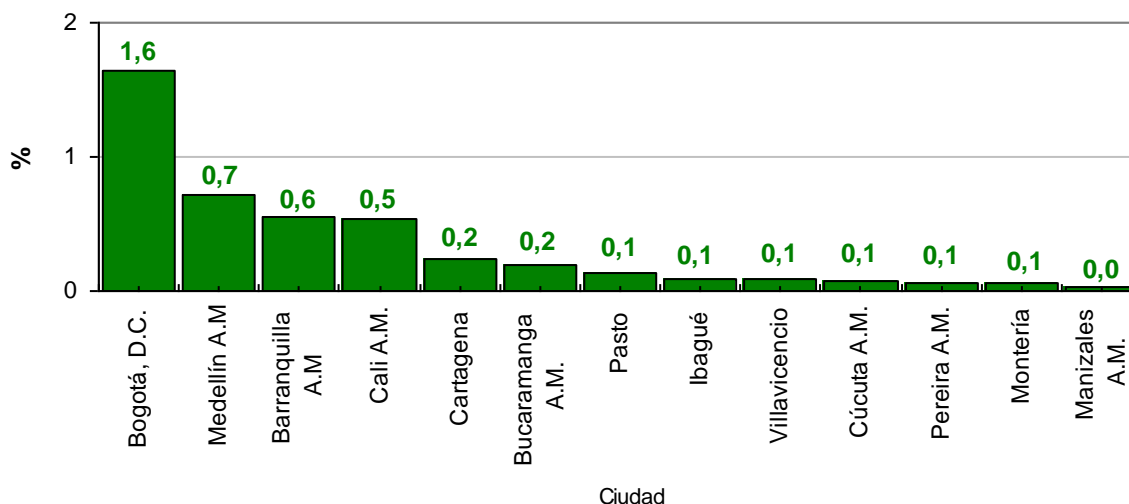
En el trimestre móvil junio – agosto de 2012, la población ocupada de las 13 ciudades y áreas metropolitanas presentó en promedio un incremento de 4,4% frente al mismo período del año anterior. Bogotá, D.C., concentró 40,2% de la población ocupada; Medellín A.M, Cali A.M. y Barranquilla A.M agruparon 35,1%.

Distribución porcentual y variación de la población ocupada  
Total 13 áreas metropolitanas  
Junio - agosto 2012



La ciudad que más contribuyó a la variación de la población ocupada en las 13 áreas fue Bogotá, D.C. con 1,6 puntos porcentuales.

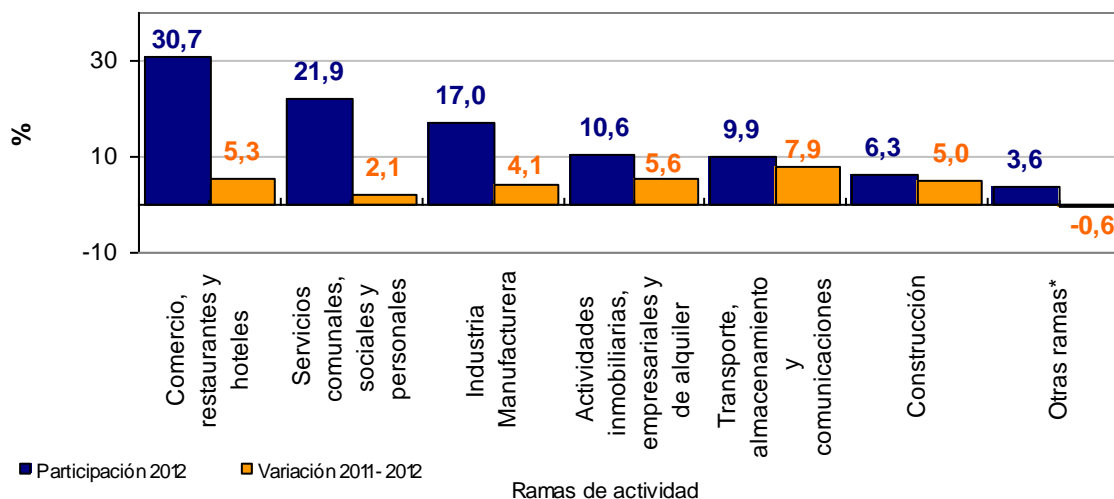
Contribución a la variación de la población ocupada  
Total 13 áreas metropolitanas  
Junio - agosto 2012



## Población ocupada según ramas de actividad

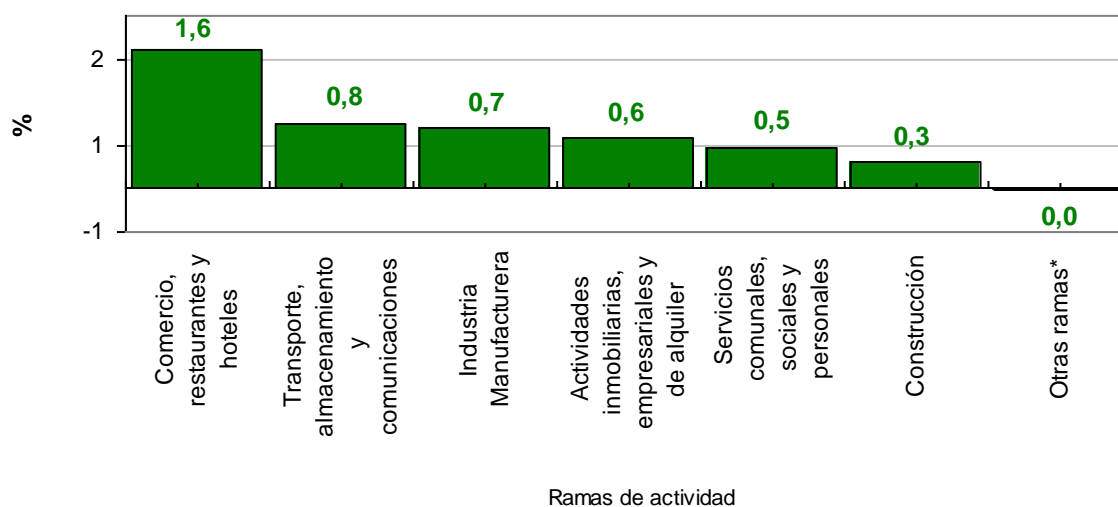
Las ramas de actividad económica que mayor participación tuvieron en la ocupación de las 13 áreas metropolitanas para el trimestre móvil junio - agosto de 2012, fueron: comercio, restaurantes y hoteles; servicios comunales, sociales y personales; e industria manufacturera. Estas tres ramas absorbieron 69,6% de la ocupación.

Distribución porcentual y variación de la población ocupada según rama de actividad  
Total 13 áreas metropolitanas  
Junio - agosto 2012



Comercio, restaurantes y hoteles fue la rama que más contribuyó al aumento de ocupados en las 13 áreas metropolitanas con 1,6 puntos porcentuales.

Contribución a la variación de la población ocupada según rama de actividad  
Total 13 áreas metropolitanas  
Junio - agosto 2012

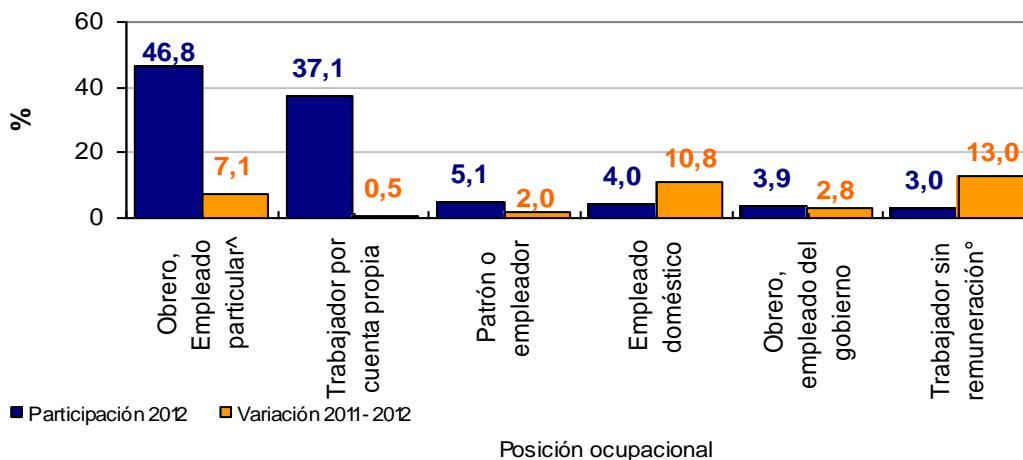


\* Otras ramas: Agricultura, ganadería, caza, silvicultura y pesca, explotación de minas y canteras, suministro de electricidad, gas y agua e intermediación financiera.

### Población ocupada según posición ocupacional

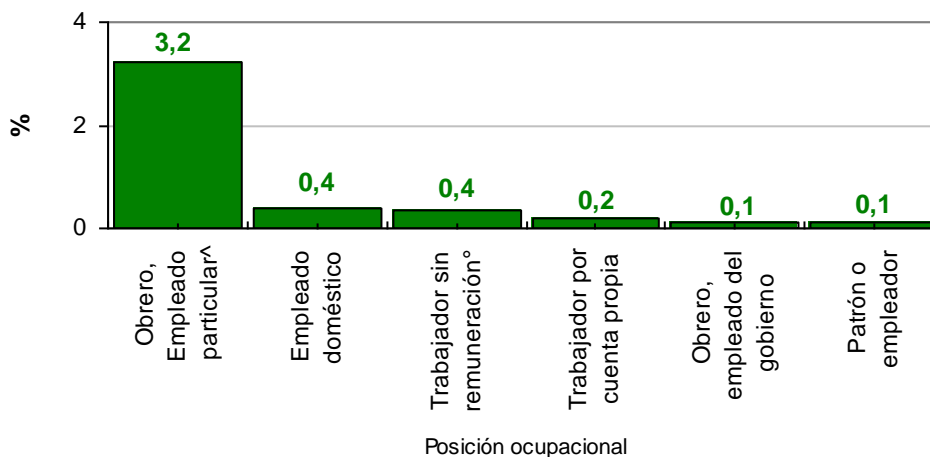
Para las 13 áreas, obrero, empleado particular<sup>^</sup> y trabajador por cuenta propia fueron las posiciones que mayor participación tuvieron en la ocupación (83,9%) en el trimestre móvil junio - agosto 2012.

**Distribución porcentual y variación de la población ocupada según posición ocupacional**  
 Total 13 áreas metropolitanas  
 Junio - agosto 2012



Así mismo obrero, empleado particular<sup>^</sup> fue la posición que más contribuyó al aumento de los ocupados en las 13 áreas metropolitanas con 3,2 puntos porcentuales.

**Contribución a la variación de la población ocupada según posición ocupacional**  
 Total 13 áreas metropolitanas  
 Junio - agosto 2012



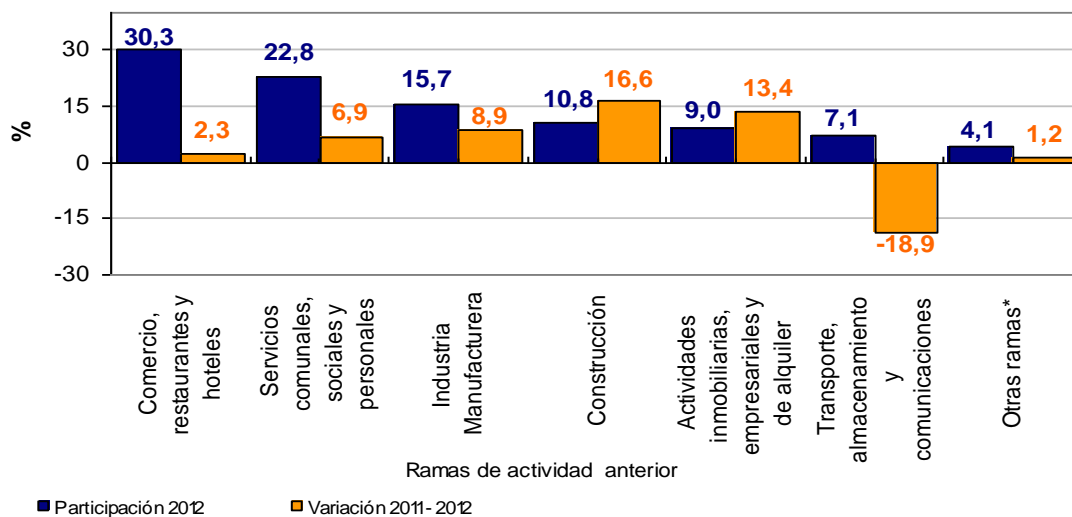
<sup>^</sup>Obrero, empleado particular incluye jornalero y peón.

<sup>°</sup> Trabajador sin remuneración incluye a los trabajadores familiares sin remuneración y a los trabajadores sin remuneración en empresas de otros hogares.

## Desocupados (cesantes)

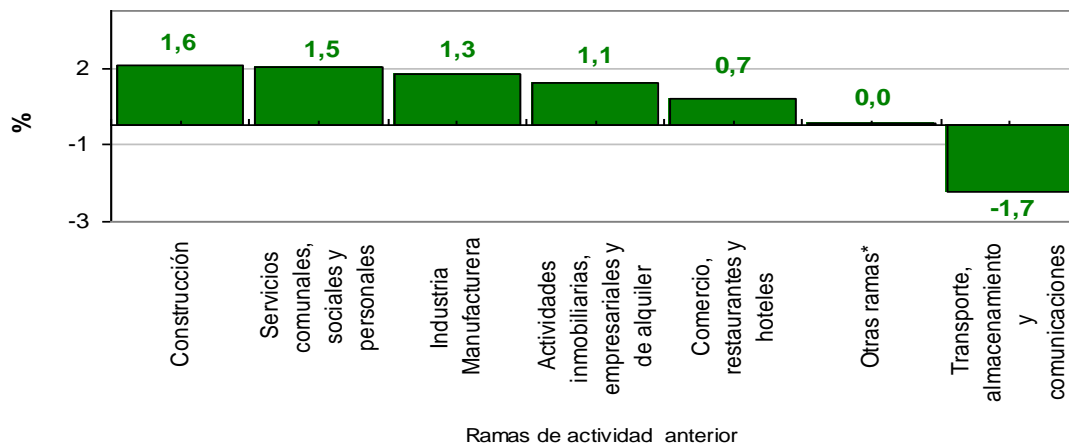
53,1% de la población desocupada cesante reportó haber trabajado por última vez en las ramas comercio, restaurantes y hoteles; y servicios comunales, sociales y personales.

**Distribución porcentual y variación de la población desocupada cesante según rama de actividad anterior**  
Total 13 áreas metropolitanas  
Junio - agosto 2012



En el período de referencia, la rama que más contribuyó al aumento de los cesantes fue construcción con 1,6 puntos porcentuales.

**Contribución a la variación de la población desocupada cesante según rama de actividad del último empleo**  
Total 13 áreas metropolitanas  
Junio - agosto 2012



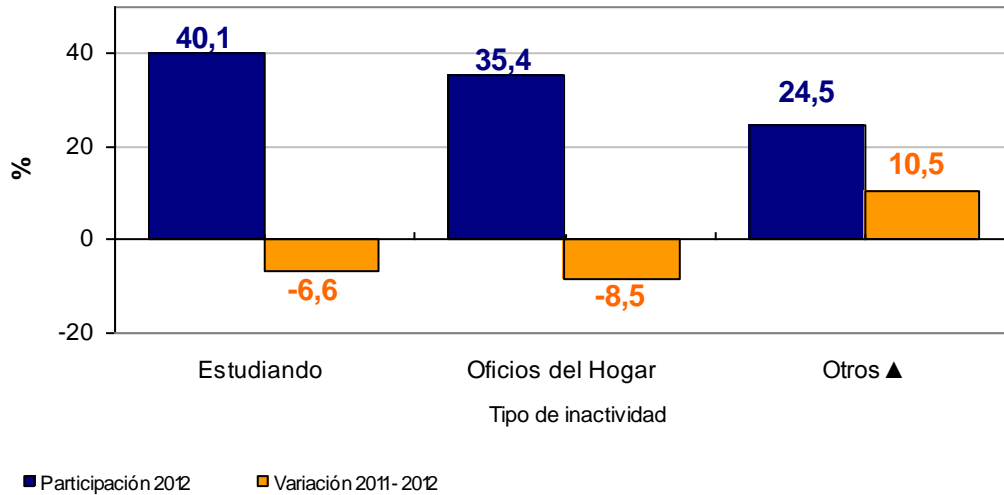
Otras ramas\*: Agricultura, ganadería, caza, silvicultura y pesca, explotación de minas y canteras, suministro de electricidad, gas y agua e intermediación financiera.



## Inactivos

La población inactiva en las trece áreas metropolitanas se dedicó principalmente a estudiar (40,1%) y a oficios del hogar (35,4%). Estos dos grupos representaron 75,5% de la población inactiva.

**Distribución porcentual y variación de la población inactiva según actividad realizada**  
**Total 13 áreas metropolitanas**  
**Junio – agosto 2012**



▲ Otros: incapacitado permanente para trabajar, rentista, pensionado, jubilado, personas que no les llama la atención o creen que no vale la pena trabajar.



## Ficha metodológica

### Objetivo General

Proporcionar información básica sobre el tamaño, período y estructura de la fuerza de trabajo (empleo, desempleo e inactividad) de la población del país y de algunas variables sociodemográficas.

### Cobertura:

Total nacional, y 24 ciudades y áreas metropolitanas que comprenden:

| 24 ciudades y áreas metropolitanas               |               |
|--|---------------|
| Bogotá D.C.                                      | Villavicencio |
| Medellín - Valle de Aburrá 1                     | Tunja*        |
| Cali - Yumbo                                     | Florencia*    |
| Barranquilla - Soledad                           | Popayán*      |
| Bucaramanga - Girón Piedecuesta, Florida blanca  | Valledupar*   |
| Manizales - Villa María                          | Quibdó*       |
| Pasto  | Neiva*        |
| Pereira - Dos quebradas y la Virginia            | Riohacha*     |
| Cúcuta, Villa del Rosario, Los Patios y el Zulia | Santa Marta*  |
| Ibagué   | Armenia*      |
| Montería   | Sincelejo*    |
| Cartagena  | San Andrés*   |

1 Caldas, La Estrella, Sabaneta, Itaguí, Envigado, Bello, Copacabana, Barbosa y Girardota.

\* 11 nuevas ciudades.

Nota: Esta investigación no incluye la población de los nuevos departamentos (Constitución de 1991), en los cuales reside aproximadamente el 4% de la población del país.

**Tipo de investigación:** Encuesta por muestreo.

**Tipo de muestra:** probabilística, estratificada, de conglomerados desiguales y trietápica.

**Unidad Observación:** Hogar particular.

**Distribución de la muestra y entrega de indicadores para San Andrés:** con el propósito de no recargar a los hogares encuestados se realizó una rotación más espaciada de las viviendas de la muestra. De acuerdo con las condiciones específicas de este municipio se ha realizado a partir del mes de enero de 2012 una distribución de la muestra en seis (6) meses del año, en lugar de tres (3). En el período de transición los resultados se presentarán de la siguiente manera:

- Marzo 30 de 2012: publicación promedio noviembre 2011- marzo 2012.
- Mayo 31 de 2012: publicación promedio enero 2011- abril 2012.
- La publicación se hará cada 2 meses con acumulación de muestra semestral.

### Glosario

**Área metropolitana:** se define como el área de influencia que incluye municipios circundantes, que con la ciudad conforman un solo tejido urbano no discontinuo y han sido reconocidos legalmente.

*La distribución de la población según los conceptos de fuerza de trabajo es la siguiente:*

**Población total (P.T.):** se estima por proyecciones con base en los resultados de los censos de población.



**Población en edad de trabajar (P.E.T.):** está constituida por las personas de 12 y más años en la parte urbana, y de 10 años y más en la parte rural.

**Población económicamente activa (P.E.A.):** también se llama fuerza laboral y son las personas en edad de trabajar, que trabajan o están buscando empleo.

Esta población se divide en:

**Ocupados (O):** Son las personas que durante el período de referencia se encontraban en una de las siguientes situaciones:

1. Trabajó por lo menos una hora remunerada en la semana de referencia.
2. Los que no trabajaron la semana de referencia, pero tenían un trabajo.
3. Trabajadores sin remuneración que trabajaron en la semana de referencia por lo menos 1 hora.

**Desocupados (D):** son las personas que en la semana de referencia se encontraban en una de las siguientes situaciones:

1. *Desempleo abierto:*

- a. Sin empleo en la semana de referencia.
- b. Hicieron diligencias en el último mes.
- c. Disponibilidad.

2. *Desempleo oculto:*

- a. Sin empleo en la semana de referencia.
- b. No hicieron diligencias en el último mes, pero sí en los últimos 12 meses y tienen una razón válida de desaliento.
- c. Disponibilidad.

## **Desempleo**

### **Razones válidas:**

- a. No hay trabajo disponible en la ciudad.
- b. Está esperando que lo llamen.
- c. No sabe como buscar trabajo.
- d. Está cansado de buscar trabajo.
- e. No encuentra trabajo apropiado en su oficio o profesión.
- f. Está esperando la temporada alta.
- g. Carece de la experiencia necesaria.
- h. No tiene recursos para instalar un negocio.
- i. Los empleadores lo consideran muy joven o muy viejo.

### **Razones no válidas:**

- a. Se considera muy joven o muy viejo.
- b. Actualmente no desea conseguir trabajo.
- c. Responsabilidades familiares.
- d. Problemas de salud.
- e. Está estudiando.
- f. Otra razón.





## Subempleo y Condiciones de Empleo Inadecuado

El **subempleo subjetivo** se refiere al simple deseo manifestado por el trabajador de mejorar sus ingresos, el número de horas trabajadas o tener una labor más propia de sus personales competencias.

El **subempleo objetivo** comprende a quienes tienen el deseo, pero además han hecho una gestión para materializar su aspiración y están en disposición de efectuar el cambio.

### 1. Subempleo por insuficiencia de horas

Ocupados que desean trabajar más horas ya sea en su empleo principal o secundario y tienen una jornada inferior a 48 horas semanales.

### 2. Condiciones de empleo inadecuado

- Por competencias: puede incluir todas las personas que trabajan y que durante el período de referencia, desean o buscan cambiar su situación de empleo actual para utilizar mejor sus competencias profesionales y están disponibles para ello.
- Por ingresos: puede incluir todas las personas ocupadas que, durante el período de referencia, deseaban o buscaban cambiar su situación actual de empleo, con objeto de mejorar sus ingresos limitados.

Principales indicadores que se pueden obtener:

- **Porcentaje de PET:** Este indicador muestra la relación porcentual entre el número de personas que componen la población en edad de trabajar, frente a la población total.

$$\% PET = \frac{PET}{PT} \times 100$$

- **Tasa global de participación (TGP):** Es la relación porcentual entre la población económicamente activa y la población en edad de trabajar. Este indicador refleja la presión de la población en edad de trabajar sobre el mercado laboral.

$$TGP = \frac{PEA}{PET} \times 100$$

- **Tasa de desempleo (TD):** Es la relación porcentual entre el número de personas que están buscando trabajo (DS), y el número de personas que integran la fuerza laboral (PEA)

$$TD = \frac{DS}{PEA} \times 100$$

- **Tasa de ocupación (TO):** Es la relación porcentual entre la población ocupada (OC) y el número de personas que integran la población en edad de trabajar (PET)

$$TO = \frac{OC}{PET} \times 100$$



- **Tasa de subempleo (TS):** Es la relación porcentual de la población ocupada que manifestó querer y poder trabajar más horas a la semana (PS) y el número de personas que integran la fuerza laboral (PEA)

$$TS = \frac{PS}{PEA} \times 100$$

Impreso en la Dirección de Difusión, Mercadeo y Cultura Estadística  
Departamento Administrativo nacional de Estadística - DANE -  
Bogotá, D.C. - Colombia, Septiembre de 2012.