



30 de Septiembre de 2013

## PRINCIPALES INDICADORES DEL MERCADO LABORAL Agosto de 2013

### Contenido

Resultados Generales

1. Indicadores del mercado laboral - agosto de 2013. Total nacional y total 13 áreas.

2. Indicadores del mercado laboral trimestre móvil junio – agosto de 2013.

3. Comportamiento del mercado laboral trimestre móvil junio – agosto de 2013.

Ficha metodológica

Glosario

### RESULTADOS GENERALES<sup>(1) (2) (3)</sup>

#### Total nacional

##### Agosto:

- La tasa de desempleo fue 9,3%.

##### Trimestre móvil junio – agosto 2013:

- La tasa global de participación fue 64,2%, la de ocupación 58,1% y la de desempleo 9,5%.
- La rama de actividad que concentró el mayor número de ocupados fue comercio, restaurantes y hoteles (27,3%).
- La posición ocupacional que registró la mayor participación de ocupados fue trabajador por cuenta propia (42,5%).
- La tasa de desempleo de los jefes de hogar fue 5,0%.

#### Total 13 áreas

##### Agosto:

- La tasa de desempleo se ubicó en 10,3%.

##### Trimestre móvil junio – agosto 2013:

- La tasa global de participación fue 67,9%, la de ocupación 60,8% y la de desempleo 10,5%.
- La rama de actividad económica que registró la mayor participación en la ocupación fue comercio, restaurantes y hoteles con 30,6%.
- La posición ocupacional que registró la mayor participación entre la población ocupada fue obrero, empleado particular<sup>^</sup> (48,2%).
- La tasa de desempleo de los jefes de hogar fue 6,0%.



<sup>^</sup>Obrero, empleado particular incluye jornalero o peón.

(1) Datos expandidos con proyecciones de población elaboradas con base en los resultados del Censo 2005. En los dominios de estudio total nacional, total cabeceras y total resto, no se incluye la población de los nuevos departamentos (Constitución de 1991).

(2) Las tasas menores al 10% tienen errores de muestreo superiores al 5%.

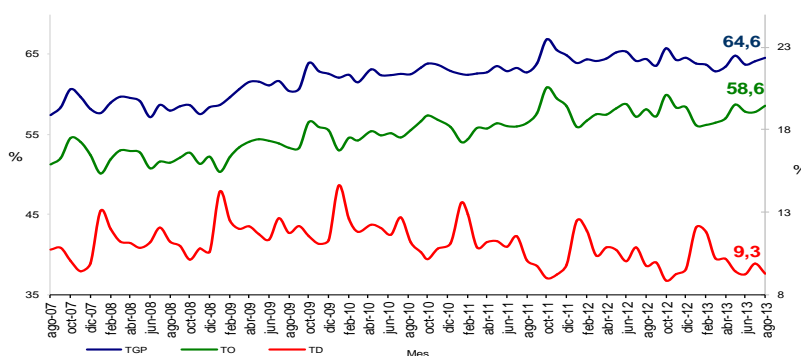
(3) Fuente: DANE - Gran Encuesta Integrada de Hogares.

## 1. INDICADORES DEL MERCADO LABORAL – AGOSTO DE 2013 TOTAL NACIONAL Y TOTAL 13 ÁREAS

### Total nacional

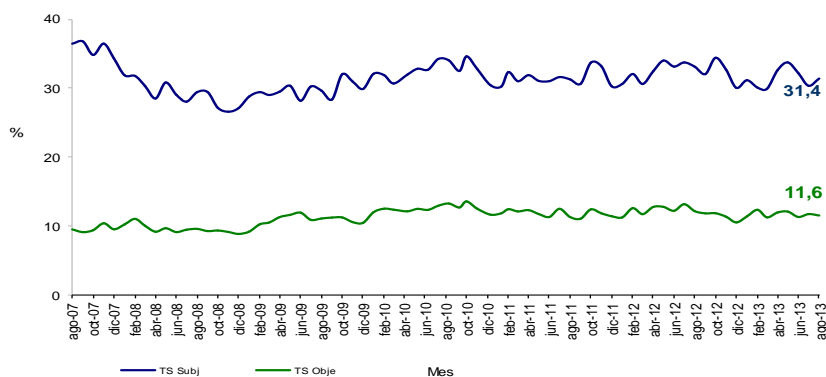
En agosto de 2013, la tasa global de participación (TGP) se ubicó en 64,6%, frente a 64,4% del mismo mes del año anterior. La tasa de ocupación se ubicó en 58,6% frente a 58,1% de agosto de 2012 y la tasa de desempleo fue 9,3%, disminuyendo 0,4 puntos porcentuales frente a la registrada en agosto de 2012 (9,7%).

**Tasa global de participación, de ocupación y de desempleo  
Total nacional<sup>1</sup>  
Agosto (2007 – 2013)**



En el mes observado, la tasa de subempleo objetivo fue 11,6% y la tasa de subempleo subjetivo 31,4%. Para el mismo mes del año anterior registraron 12,2% y 33,1%, respectivamente.

**Tasa de subempleo objetivo y subjetivo  
Total nacional  
Agosto (2007 - 2013)**



#### <sup>1</sup> Límites de confianza de los indicadores de mercado laboral

TOTAL NACIONAL	Variación estadísticamente significativa	Límite		Error
		Inferior	Superior	Relativo %
TD	No	8,8	9,8	0,6
TO	No	57,9	59,3	0,6
TGP	No	63,9	65,2	0,5
TSS	Si	30,4	32,4	1,6
TSO	No	10,9	12,2	2,8

Fuente DANE, Metodología Estadística



## Poblaciones

En agosto de 2013, la población ocupada en el total nacional fue 21.310 miles de personas; la población desocupada 2.177 miles de personas y la población inactiva 12.885 miles de personas.

La población subempleada subjetiva y objetiva fue 7.374 miles y 2.715 miles de personas, respectivamente.

### Población ocupada, desocupada, inactiva y subempleada Total nacional

Población Total Nacional	Agosto		Variación	
	2012	2013	Absoluta	%
Ocupados	20.842	21.310	469	2,2
Desocupados	2.251	2.177	-74	-3,3
Inactivos	12.755	12.885	130	1,0
Subempleados Subjetivos	7.644	7.374	-271	-3,5
Subempleados Objetivos	2.814	2.715	-99	-3,5

Fuente: DANE; GEIH

Nota: Resultado en miles. Por efecto de redondeo en miles los totales pueden diferir ligeramente

Nota: Datos expandidos con proyecciones de población elaboradas con base en los resultados del Censo 2005

## Límites de confianza y error relativo de la población de la fuerza de trabajo Total Nacional - Agosto de 2013

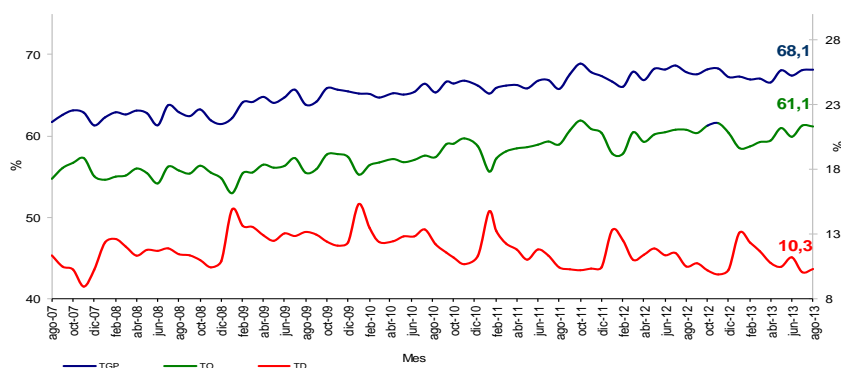
TOTAL NACIONAL	Variación estadísticamente significativa	Límite Inferior	Límite Superior	Error Relativo %
Ocupados	Si	21.054	21.567	0,6
Desocupados	No	2.055	2.299	2,9
Inactivos	No	12.640	13.129	1,0
Subempleados subjetivos	No	7.123	7.625	1,7
Subempleados objetivos	No	2.563	2.867	2,9

Fuente DANE, Metodología Estadística

## Total 13 áreas

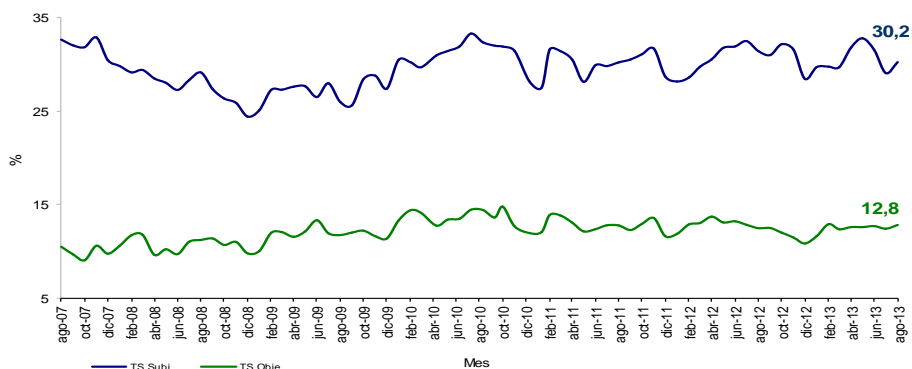
La tasa global de participación (TGP) para el período de estudio se situó en 68,1%, superior en 0,3 puntos porcentuales a la registrada en 2012 (67,8%). La tasa de ocupación se ubicó en 61,1%, superior en 0,4 puntos porcentuales a la registrada en 2012 (60,7%). La tasa de desempleo presentó una disminución de 0,2 puntos porcentuales al registrar 10,3% en el año 2013, frente a 10,5% de 2012.

**Tasa global de participación, de ocupación y de desempleo  
Total 13 áreas<sup>2</sup>  
Agosto (2007 – 2013)**



En agosto de 2013, la tasa de subempleo objetivo se situó en 12,8% y la tasa de subempleo subjetivo en 30,2%. En agosto del año anterior reportaron 12,5% y 31,4%, respectivamente.

**Tasa de subempleo objetivo y subjetivo  
Total 13 áreas  
Agosto (2007 – 2013)**



### <sup>2</sup> Límites de confianza de los indicadores de mercado laboral

TOTAL 13 ÁREAS	Variación estadísticamente significativa	Límite		Error Relativo %
		Inferior	Superior	
TD	No	9,6	10,9	3,3
TO	No	60,2	62,1	0,8
TGP	No	67,3	69,0	0,7
TSS	No	28,9	31,5	2,2
TSO	No	12,0	13,7	3,5

Fuente DANE, Metodología Estadística



## Poblaciones

En agosto de 2013, la población ocupada para el total de las 13 áreas fue 10.344 miles de personas, la población desocupada 1.183 miles de personas y la población inactiva 5.389 miles de personas.

Los subempleados subjetivos y objetivos fueron 3.485 miles y 1.480 miles de personas, respectivamente.

**Población ocupada, desocupada, inactiva y subempleada  
Total 13 áreas**

Población Total 13 áreas	Agosto		Variación	
	2012	2013	Absoluta	%
Ocupados	10.113	10.344	231	2,3
Desocupados	1.182	1.183	2	0,1
Inactivos	5.353	5.389	35	0,7
Subempleados Subjetivos	3.548	3.485	-63	-1,8
Subempleados Objetivos	1.412	1.480	68	4,8

Fuente: DANE, GEIH

Nota: Resultado en miles. Por efecto de redondeo en miles los totales pueden diferir ligeramente

Nota: Datos expandidos con proyecciones de población elaboradas con base en los resultados del Censo 2005

## Límites de confianza y error relativo de la población de la fuerza de trabajo Total 13 áreas – Agosto de 2013

TOTAL 13 ÁREAS	Variación estadísticamente significativa	Límite Inferior	Límite Superior	Error Relativo %
Ocupados	Si	10.190	10.498	0,8
Desocupados	No	1.106	1.261	3,4
Inactivos	No	5.242	5.535	1,4
Subempleados subjetivos	No	3.327	3.643	2,3
Subempleados objetivos	No	1.376	1.584	3,6

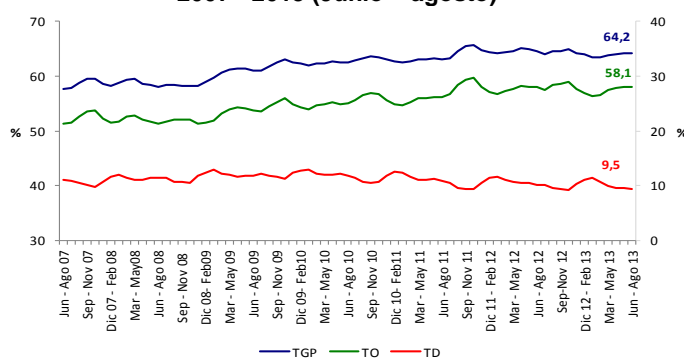
Fuente DANE, Metodología Estadística

## 2. INDICADORES DEL MERCADO LABORAL TRIMESTRE MÓVIL JUNIO – AGOSTO DE 2013

### Total nacional

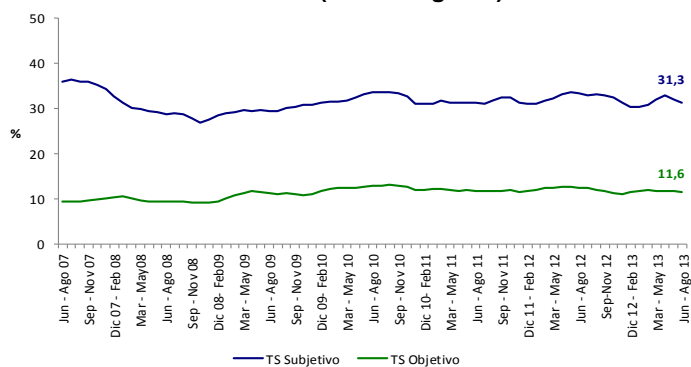
En el período de estudio, la tasa global de participación (TGP) fue 64,2%, con una disminución de 0,4 puntos porcentuales con respecto al mismo período de 2012 (64,6%). La tasa de ocupación fue 58,1%, en 2012 se ubicó en 58,0%. La tasa de desempleo fue 9,5%, menor a la reportada en el mismo período del año anterior (10,2%).

**Tasa global de participación, de ocupación y de desempleo  
Total nacional<sup>3</sup>  
2007 - 2013 (Junio – agosto)**



En junio – agosto de 2013, la tasa de subempleo objetivo se ubicó en 11,6% y la tasa de subempleo subjetivo en 31,3%. En el año 2012, estos indicadores se ubicaron en 12,5% y 33,3%, respectivamente.

**Tasa de subempleo objetivo y subjetivo  
Total nacional  
2007 - 2013 (Junio – agosto)**



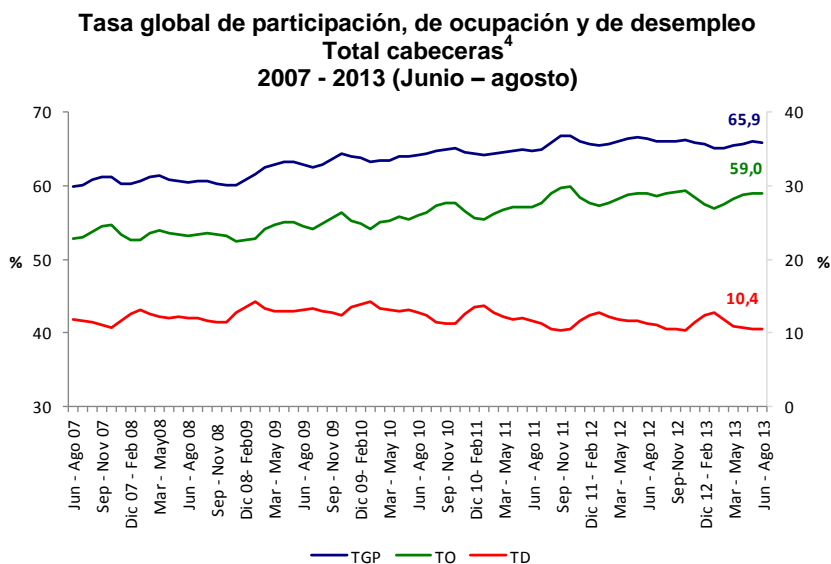
<sup>3</sup> Límites de confianza de los indicadores de mercado laboral

TOTAL NACIONAL	Variación estadísticamente significativa	Límite Inferior	Límite Superior	Error Relativo %
TD	Si	9,2	9,8	0,4
TO	No	57,7	58,5	0,4
TGP	No	63,7	64,6	0,3
TSS	Si	30,7	31,9	1,0
TSO	Si	11,2	11,9	1,7

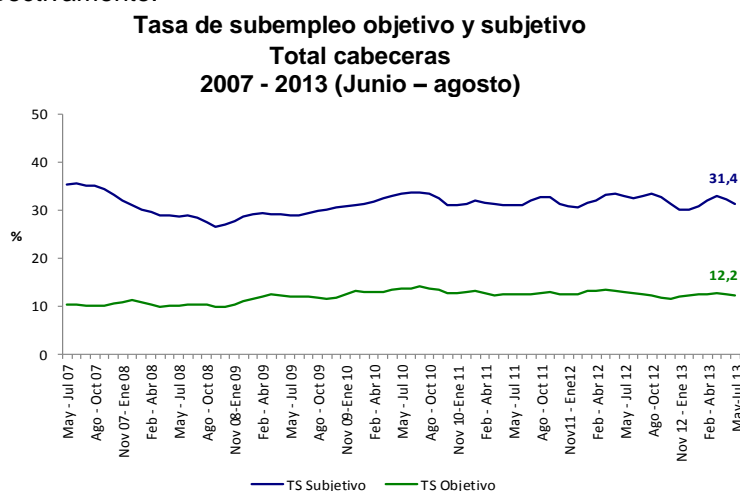
Fuente DANE, Metodología Estadística

## Total cabeceras

En el trimestre móvil junio – agosto de 2013, la tasa global de participación (TGP) fue 65,9%, en el mismo período de 2012 se ubicó en 66,5%. La tasa de ocupación se situó en 59,0%, sin presentar diferencias con respecto a la registrada en igual período del año anterior, la tasa de desempleo fue 10,4%, inferior en 0,9 puntos porcentuales a la reportada en el mismo período de 2012 (11,3%).



En el trimestre móvil junio – agosto de 2013, la tasa de subempleo objetivo se ubicó en 12,2% y la tasa de subempleo subjetivo en 31,4%. En el mismo período de 2012, estos indicadores fueron 12,9% y 32,9%, respectivamente.



<sup>4</sup> Límites de confianza de los indicadores de mercado laboral

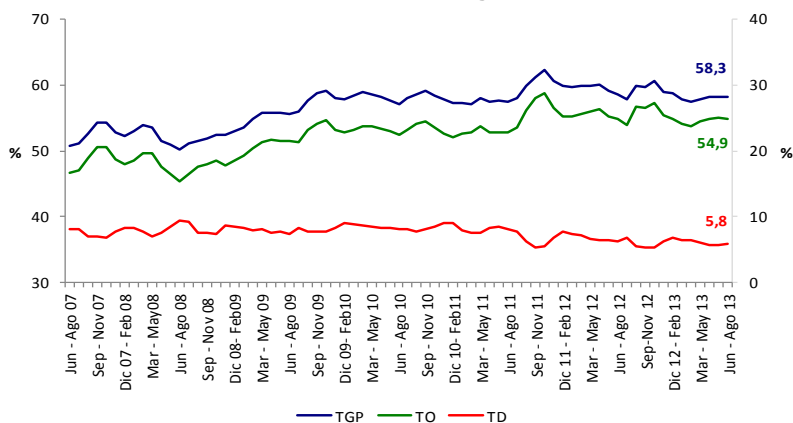
CABECERAS	Variación estadísticamente significativa	Límite	Límite	Error
		Inferior	Superior	Relativo %
TD	Si	10,1	10,8	1,6
TO	No	58,6	59,5	0,4
TGP	No	65,5	66,3	0,3
TSS	Si	30,8	32,0	1,0
TSO	Si	11,8	12,7	1,7

Fuente DANE, Metodología Estadística

## Total resto

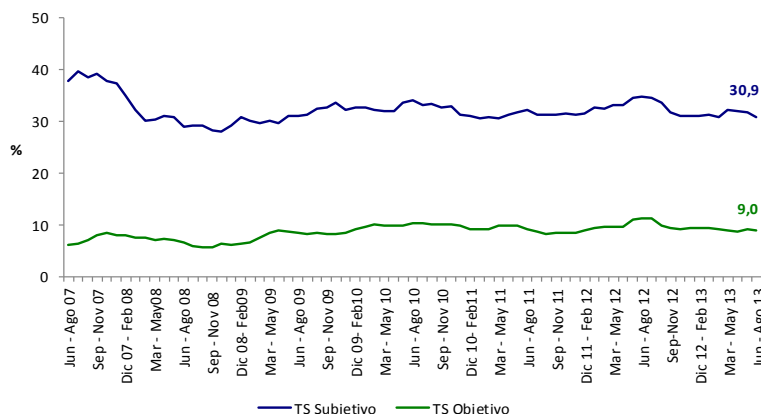
En el trimestre móvil junio – agosto de 2013, la tasa global de participación (TGP) fue 58,3%. Para el mismo trimestre móvil del año anterior se ubicó en 58,6%. La tasa de ocupación fue 54,9%, sin presentar variación frente a la registrada en el mismo período de 2012. La tasa de desempleo se ubicó en 5,8%, disminuyendo en 0,5 puntos porcentuales con respecto a la de 2012 (6,3%).

**Tasa global de participación, de ocupación y de desempleo**  
**Total resto<sup>5</sup>**  
**2007 - 2013 (Junio – agosto)**



En el período de estudio la tasa de subempleo objetivo se ubicó en 9,0% y la tasa de subempleo subjetivo en 30,9%. En 2012, estos indicadores fueron 11,3% y 34,7%, respectivamente.

**Tasa de subempleo objetivo y subjetivo**  
**Total resto**  
**2007 - 2013 (Junio – agosto)**



<sup>5</sup> Límites de confianza de los indicadores de mercado laboral

RESTO	Variación estadísticamente significativa	Límite	Límite	Error Relativo %
		Inferior	Superior	
TD	No	5,1	6,6	6,6
TO	No	54,0	55,8	0,9
TGP	No	57,4	59,2	0,8
TSS	Si	29,6	32,2	2,2
TSO	Si	8,2	9,8	4,6

Fuente DANE, Metodología Estadística





## Poblaciones

Para el trimestre móvil junio – agosto de 2013, en el total nacional la población ocupada fue 21.100 miles de personas, la población desocupada 2.205 miles de personas y la población inactiva 13.024 miles de personas.

En las cabeceras el total de ocupados fue 16.496 miles de personas, la población desocupada fue 1.920 miles de personas y la población inactiva 9.525 miles de personas. En el resto se registraron 4.604 miles de ocupados, 285 mil desocupados y 3.499 miles de inactivos.

**Población ocupada, desocupada, inactiva y subempleada  
Total nacional, cabeceras y resto**

Población Total Nacional	Junio - agosto		Variación	
	2012	2013	Absoluta	%
Ocupados	20.783	21.100	317	1,5
Desocupados	2.363	2.205	-158	-6,7
Inactivos	12.657	13.024	367	2,9
Subempleados Subjetivos	7.712	7.295	-416	-5,4
Subempleados Objetivos	2.902	2.693	-209	-7,2

Fuente: DANE; GEIH

Nota: Resultado en miles. Por efecto de redondeo en miles los totales pueden diferir ligeramente

Nota: Datos expandidos con proyecciones de población elaboradas con base en los resultados del Censo 2005

Población Cabeceras	Junio - agosto		Variación	
	2012	2013	Absoluta	%
Ocupados	16.207	16.496	288	1,8
Desocupados	2.057	1.920	-137	-6,7
Inactivos	9.207	9.525	318	3,5
Subempleados Subjetivos	6.016	5.783	-233	-3,9
Subempleados Objetivos	2.349	2.255	-94	-4,0

Fuente: DANE; GEIH

Nota: Resultado en miles. Por efecto de redondeo en miles los totales pueden diferir ligeramente

Nota: Datos expandidos con proyecciones de población elaboradas con base en los resultados del Censo 2005

Población Resto	Junio - agosto		Variación	
	2012	2013	Absoluta	%
Ocupados	4.576	4.604	28	0,6
Desocupados	306	285	-21	-6,8
Inactivos	3.450	3.499	49	1,4
Subempleados Subjetivos	1.696	1.512	-184	-10,8
Subempleados Objetivos	553	438	-115	-20,7

Fuente: DANE; GEIH

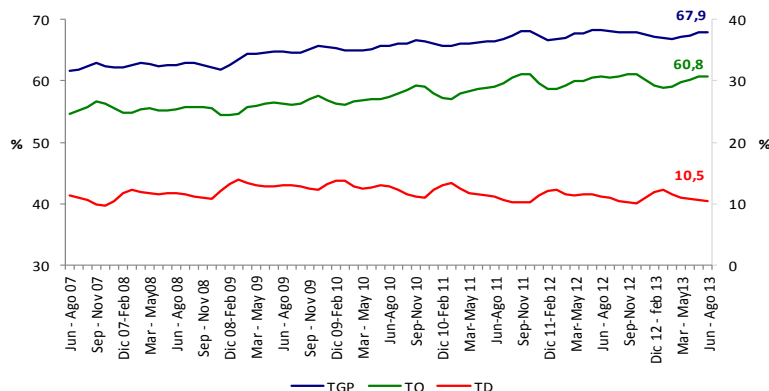
Nota: Resultado en miles. Por efecto de redondeo en miles los totales pueden diferir ligeramente

Nota: Datos expandidos con proyecciones de población elaboradas con base en los resultados del Censo 2005

## Total 13 áreas

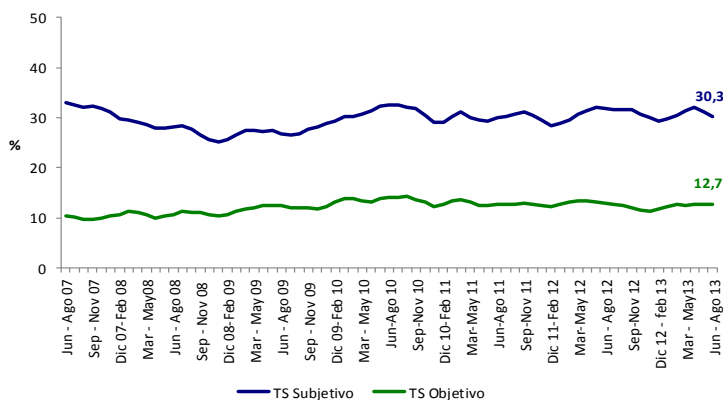
En el trimestre móvil junio – agosto de 2013 la tasa global de participación (TGP) fue 67,9%, disminuyendo 0,3 puntos porcentuales frente a la registrada en el mismo período del año anterior (68,2%). La tasa de ocupación se ubicó en 60,8%, para el mismo trimestre móvil del año anterior se situó en 60,6%. La tasa de desempleo para el período de estudio fue 10,5%, inferior en 0,6 puntos porcentuales a la registrada en 2012 (11,1%).

**Tasa global de participación, de ocupación y de desempleo**  
**Total 13 áreas<sup>6</sup>**  
**2007 - 2013 (Junio – agosto)**



En el período de estudio la tasa de subempleo objetivo se ubicó en 12,7% y la tasa de subempleo subjetivo en 30,3%. En el año 2012, estos indicadores fueron 12,9% y 31,9%, respectivamente.

**Tasa de subempleo objetivo y subjetivo**  
**Total 13 áreas**  
**2007 - 2013 (Junio – agosto)**



<sup>6</sup> Límites de confianza de los indicadores de mercado laboral

TOTAL 13 ÁREAS	Variación estadísticamente significativa	Límite		Error Relativo %
		Inferior	Superior	
TD	Si	10,1	10,9	1,9
TO	No	60,2	61,3	0,4
TGP	No	67,4	68,4	0,4
TSS	Si	29,5	31,0	1,3
TSO	No	12,2	13,2	2,0

Fuente DANE, Metodología Estadística



## Poblaciones

La población ocupada en las 13 áreas fue 10.266 miles de personas, la población desocupada 1.202 miles de personas y la población inactiva 5.425 miles de personas.

Población ocupada, desocupada, inactiva y subempleada  
Total 13 áreas

Población Total 13 áreas	Junio - agosto		Variación	
	2012	2013	Absoluta	%
Ocupados	10.083	10.266	183	1,8
Desocupados	1.259	1.202	-57	-4,5
Inactivos	5.283	5.425	142	2,7
Subempleados Subjetivos	3.623	3.471	-152	-4,2
Subempleados Objetivos	1.459	1.453	-6	-0,4

Fuente: DANE; GEIH

Nota: Resultado en miles. Por efecto de redondeo en miles los totales pueden diferir ligeramente

Nota: Datos expandidos con proyecciones de población elaboradas con base en los resultados del Censo 2005

## INDICADORES DEL MERCADO LABORAL DE LAS 23 CIUDADES<sup>7</sup> Y ÁREAS METROPOLITANAS TRIMESTRE MÓVIL JUNIO – AGOSTO DE 2013

En el período de referencia, las ciudades que registraron mayores tasas de desempleo fueron:

1. **Quibdó:** Tasa de desempleo 18,7%; tasa global de participación 59,6%; tasa de ocupación 48,4%; tasa de subempleo subjetivo 24,0% y tasa de subempleo objetivo 6,7%.
2. **Armenia:** Tasa de desempleo 15,4%; tasa global de participación 61,8%; tasa de ocupación 52,3%; tasa de subempleo subjetivo 29,7% y tasa de subempleo objetivo 13,3%.
3. **Pereira A.M.:** Tasa de desempleo 15,0%; tasa global de participación 60,1%; tasa de ocupación 51,0%; tasa de subempleo subjetivo 17,7% y tasa de subempleo objetivo 6,2%.

Las ciudades que presentaron menores tasas de desempleo fueron:

1. **Barranquilla A.M.:** Tasa de desempleo 7,9%; tasa global de participación 61,4%; tasa de ocupación 56,5%, tasa de subempleo subjetivo 12,1% y tasa de subempleo objetivo 8,3%.
2. **Riohacha:** Tasa de desempleo 8,6%; tasa global de participación 66,1%; tasa de ocupación 60,4%; tasa de subempleo subjetivo 41,2% y tasa de subempleo objetivo 15,9%.
3. **Santa Marta:** Tasa de desempleo 9,1%; tasa global de participación 61,4%; tasa de ocupación 55,8%; tasa de subempleo subjetivo 27,9% y tasa de subempleo objetivo 13,3%.

<sup>7</sup> Corresponde a 23 capitales de departamento con sus áreas metropolitanas.



**Tasa global de participación, ocupación, subempleo subjetivo, subempleo objetivo y desempleo  
Total 23 ciudades y áreas metropolitanas<sup>8</sup>  
Trimestre móvil**

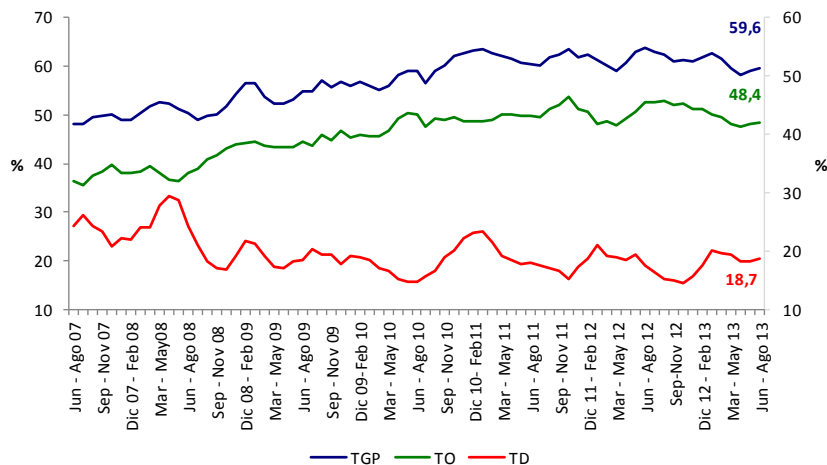
DOMINIO	TGP	TO	TS (subj)	TS (obj)	TD	Variación TD
<b>Junio - agosto 2013</b>						
Quibdó	59,6	48,4	24,0	6,7	18,7	+
Armenia	61,8	52,3	29,7	13,3	15,4	-
Pereira A.M.	60,1	51,0	17,7	6,2	15,0	-
Popayán	57,2	48,7	17,9	9,3	14,8	-
Cúcuta A.M.	66,8	57,1	33,8	16,5	14,6	-
Cali A.M.	66,3	57,3	31,7	14,1	13,6	-
Ibagué	69,9	60,5	36,0	18,7	13,5	+
Neiva	65,9	57,4	36,0	15,6	12,9	+
Florencia	58,5	51,0	16,3	9,5	12,8	+
Tunja	62,4	54,6	21,0	7,6	12,5	-
Pasto	67,7	60,1	42,2	16,3	11,3	-
Manizales A.M.	61,4	54,8	27,0	9,1	10,8	-
Montería	66,8	59,7	40,3	11,7	10,7	-
<b>Total 23 ciudades</b>	<b>67,3</b>	<b>60,2</b>	<b>30,0</b>	<b>12,6</b>	<b>10,6</b>	-
Sincelejo	65,0	58,1	34,2	10,1	10,5	+
<b>Total 13 áreas</b>	<b>67,9</b>	<b>60,8</b>	<b>30,3</b>	<b>12,7</b>	<b>10,5</b>	-
Medellín A.M.	66,0	59,2	31,2	11,1	10,4	-
Villavicencio	62,8	56,3	19,6	10,6	10,3	-
Bucaramanga A.M.	69,6	62,8	27,5	10,9	9,8	+
Valledupar	62,5	56,4	17,9	9,4	9,7	-
Bogotá, D.C.	72,7	65,9	34,2	14,3	9,4	-
Cartagena	59,8	54,3	20,0	8,4	9,1	-
Santa Marta	61,4	55,8	27,9	13,3	9,1	-
Riohacha	66,1	60,4	41,2	15,9	8,6	-
Barranquilla A.M.	61,4	56,5	12,1	8,3	7,9	-
San Andrés*	70,0	64,3	11,3	4,9	8,2	-

(+) (-): Aumento o disminución de la TD de cada ciudad frente al mismo trimestre móvil del año anterior.

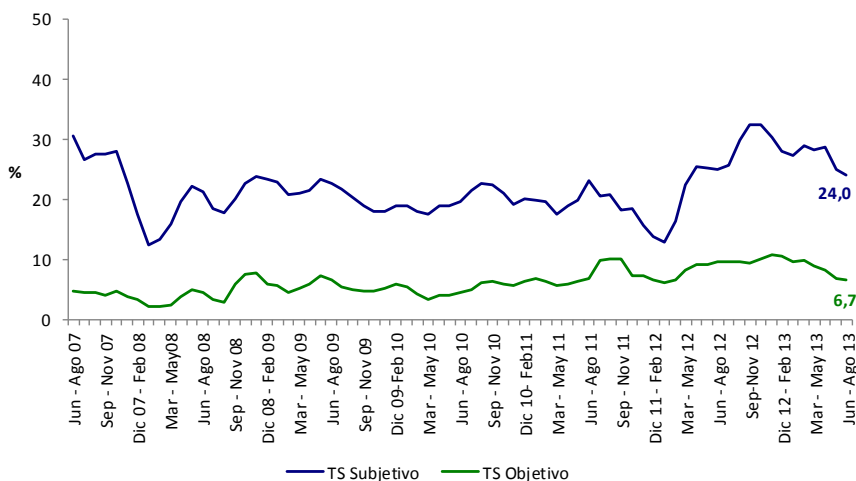
\* Los resultados presentados corresponden al período marzo – agosto 2013.

<sup>8</sup> Ibid.

## Tasa global de participación, de ocupación y de desempleo Quibdó<sup>9</sup> 2007 - 2013 (Junio – agosto)



## Tasa de subempleo objetivo y subjetivo Quibdó 2007 - 2013 (Junio – agosto)

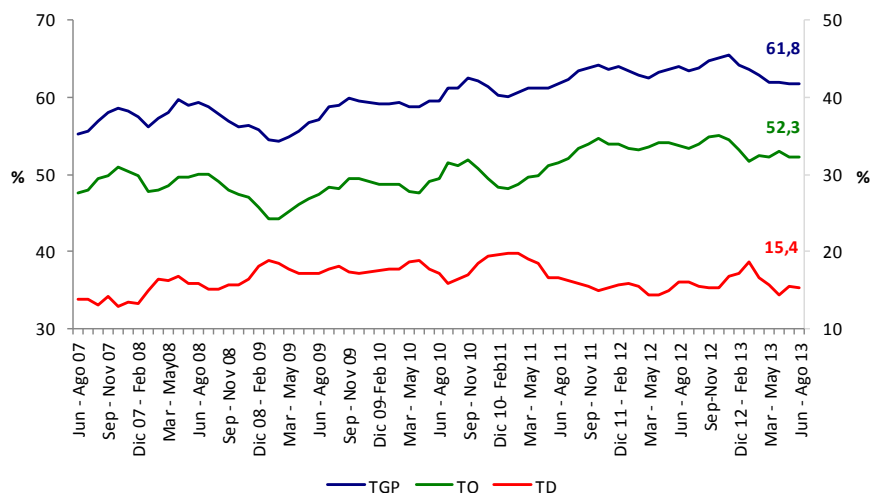


### <sup>9</sup> Límites de confianza de los indicadores de mercado laboral

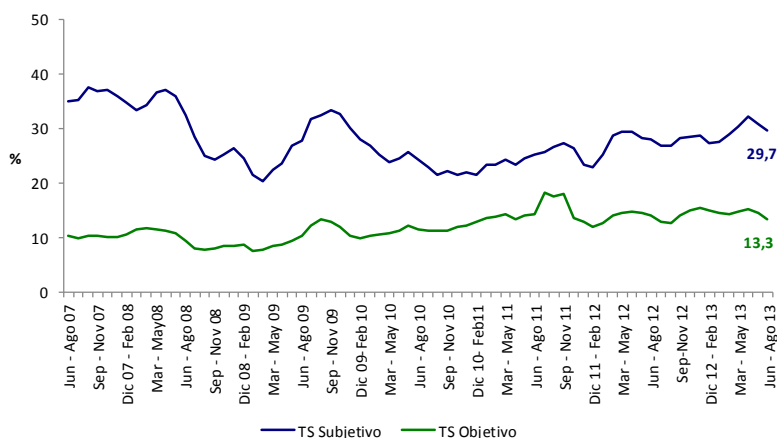
QUIBDÓ	Variación estadísticamente significativa	Límite		Error
		Inferior	Superior	Relativo %
TD	No	16,6	20,9	5,9
TO	Si	46,5	50,4	2,1
TGP	Si	57,7	61,4	1,6
TSS	No	21,3	26,7	5,8
TSO	Si	5,4	8,0	9,6

Fuente DANE, Metodología Estadística

## Tasa global de participación, de ocupación y de desempleo Armenia<sup>10</sup> 2007 - 2013 (Junio - agosto)



## Tasa de subempleo objetivo y subjetivo Armenia 2007 - 2013 (Junio - agosto)

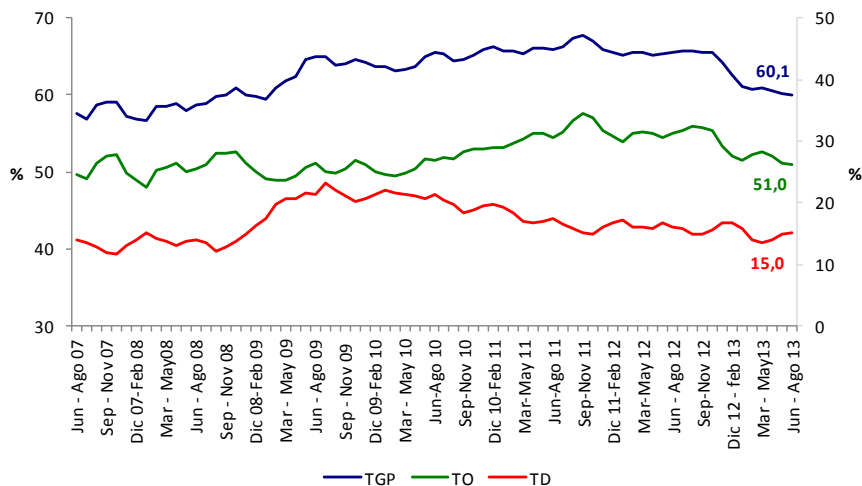


### <sup>10</sup> Límites de confianza de los indicadores de mercado laboral

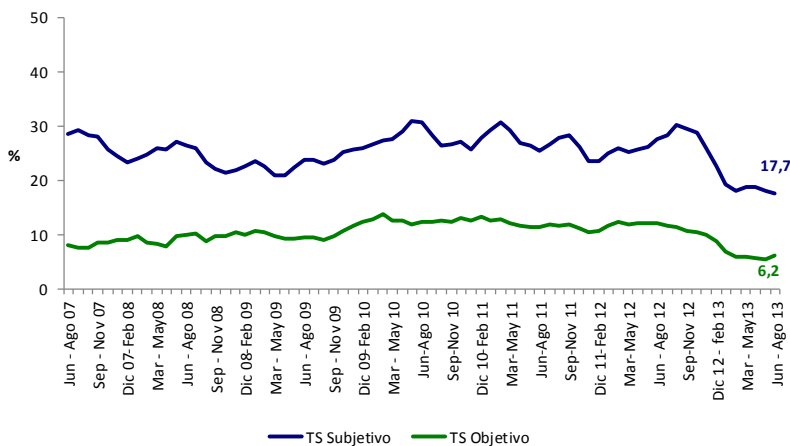
ARMENIA	Variación estadísticamente significativa	Límite	Límite	Error
		Inferior	Superior	Relativo %
TD	No	14,0	16,8	4,7
TO	No	51,0	53,6	1,2
TGP	Si	60,6	63,0	1,0
TSS	No	27,5	31,9	3,8
TSO	No	11,7	14,9	6,2

Fuente DANE, Metodología Estadística

## Tasa global de participación, de ocupación y de desempleo Pereira A.M.<sup>11</sup> 2007 - 2013 (Junio – agosto)



## Tasa de subempleo objetivo y subjetivo Pereira A.M. 2007 - 2013 (Junio – agosto)



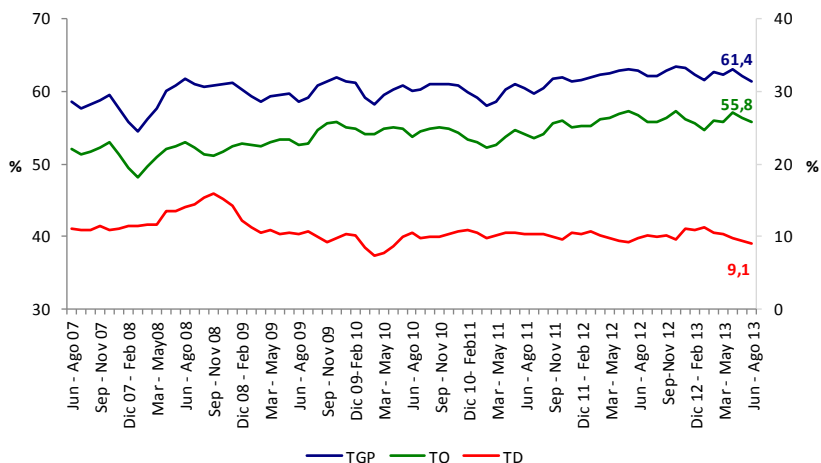
### <sup>11</sup> Límites de confianza de los indicadores de mercado laboral

PEREIRA A.M.	Variación estadísticamente significativa	Límite		Error
		Inferior	Superior	Relativo %
TD	No	13,5	16,6	5,3
TO	Si	49,6	52,5	1,5
TGP	Si	58,8	61,3	1,0
TSS	Si	16,0	19,3	4,8
TSO	Si	5,1	7,2	8,7

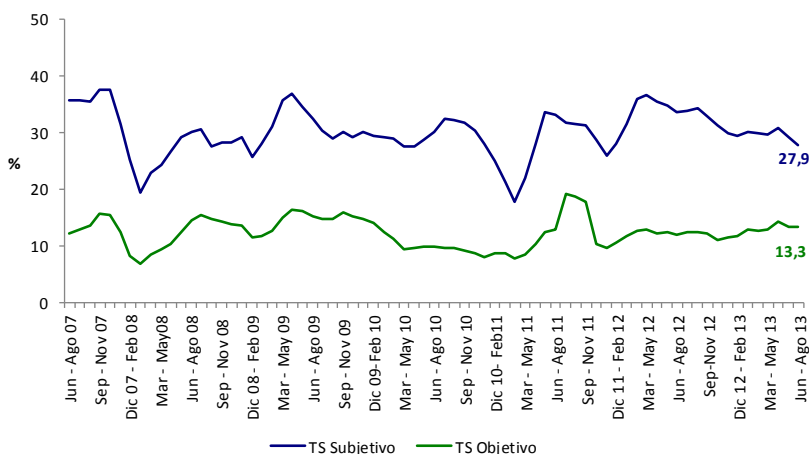
Fuente DANE, Metodología Estadística



**Tasa global de participación, de ocupación y de desempleo  
Santa Marta<sup>12</sup>  
2007 - 2013 (Junio - agosto)**



**Tasa de subempleo objetivo y subjetivo  
Santa Marta  
2007 - 2013 (Junio - agosto)**



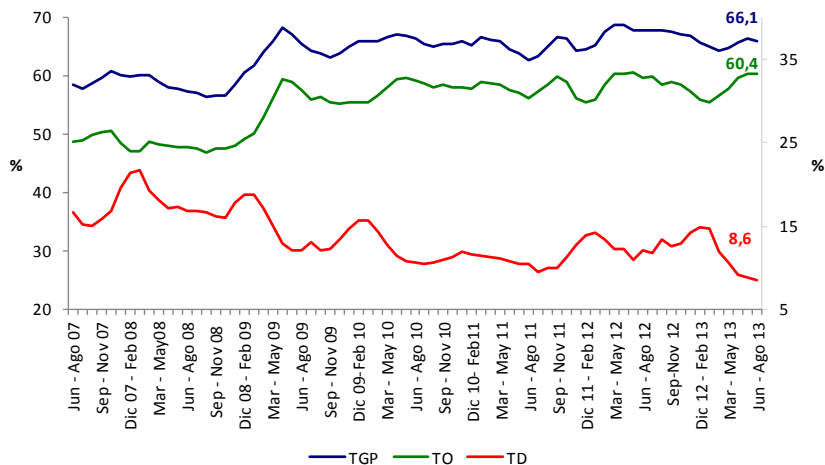
<sup>12</sup> **Límites de confianza de los indicadores de mercado laboral**

SANTA MARTA	Variación estadísticamente significativa	Limite		Error
		Inferior	Superior	Relativo %
TD	No	8,2	10,0	5,1
TO	No	54,5	57,0	1,1
TGP	No	60,2	62,6	1,0
TSS	Si	26,0	29,7	3,4
TSO	No	11,8	14,7	5,6

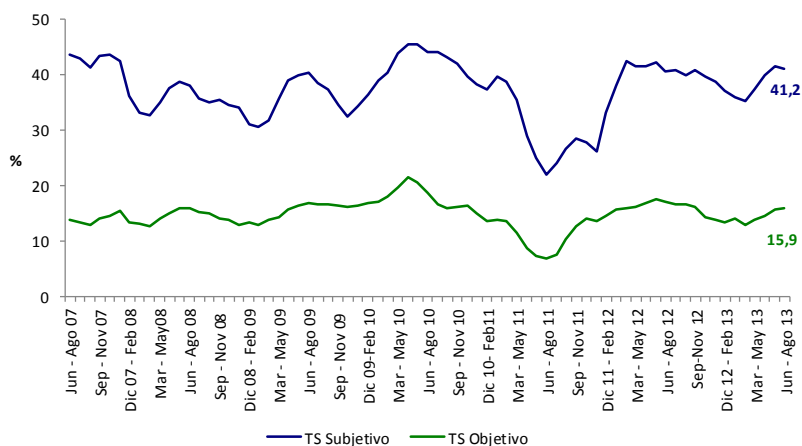
Fuente DANE, Metodología Estadística



## Tasa global de participación, de ocupación y de desempleo Riohacha<sup>13</sup> 2007 - 2013 (Junio – agosto)



## Tasa de subempleo objetivo y subjetivo Riohacha 2007 - 2013 (Junio – agosto)

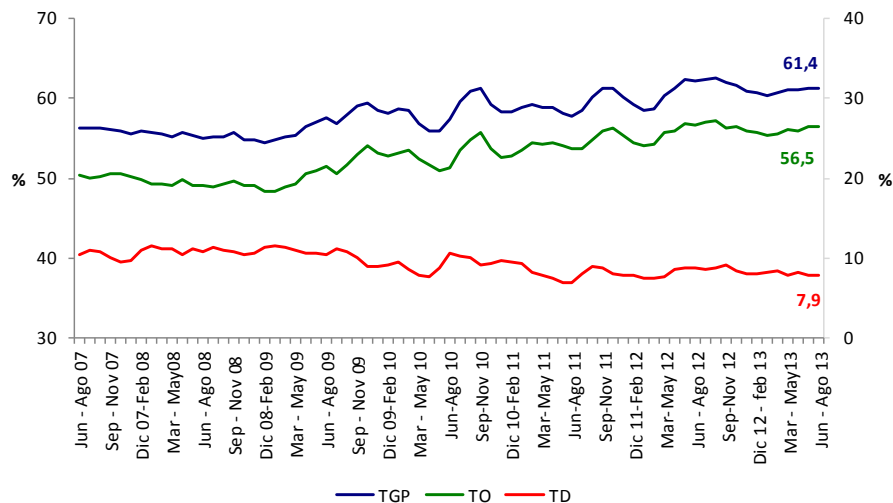


### <sup>13</sup> Límites de confianza de los indicadores de mercado laboral

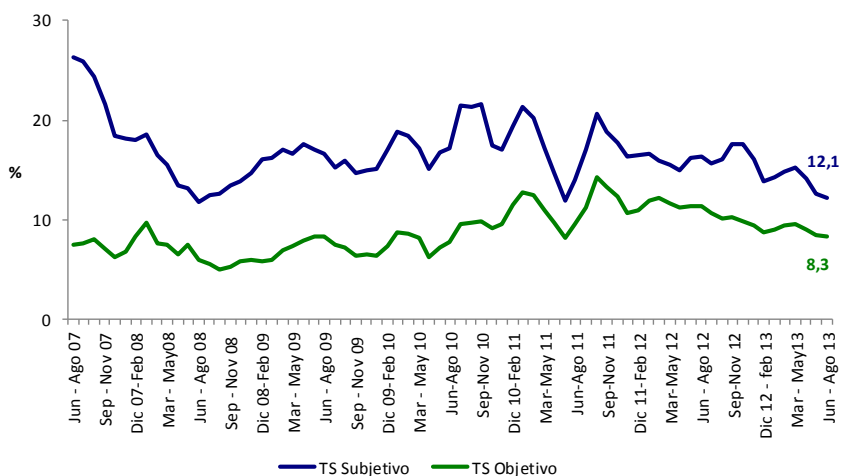
RIOHACHA	Variación estadísticamente significativa	Límite		Error
		Inferior	Superior	Relativo %
TD	Si	7,5	9,6	6,1
TO	No	59,0	61,9	1,2
TGP	No	64,8	67,4	1,0
TSS	No	38,5	43,8	3,3
TSO	No	14,5	17,3	4,5

Fuente DANE, Metodología Estadística

## Tasa global de participación, de ocupación y de desempleo Barranquilla A.M.<sup>14</sup> 2007 - 2013 (Junio – agosto)



## Tasa de subempleo objetivo y subjetivo Barranquilla A.M. 2007 - 2013 (Junio – agosto)



### <sup>14</sup> Límites de confianza de los indicadores de mercado laboral

BARRANQUILLA A.M.	Variación estadísticamente significativa	Límite		Error Relativo %
		Inferior	Superior	
TD	No	7,0	8,7	5,6
TO	No	55,4	57,7	1,0
TGP	No	60,3	62,4	0,9
TSS	Si	11,0	13,2	4,5
TSSO	Si	7,4	9,2	5,5

Fuente DANE, Metodología Estadística

## 3. COMPORTAMIENTO DEL MERCADO LABORAL TRIMESTRE MÓVIL

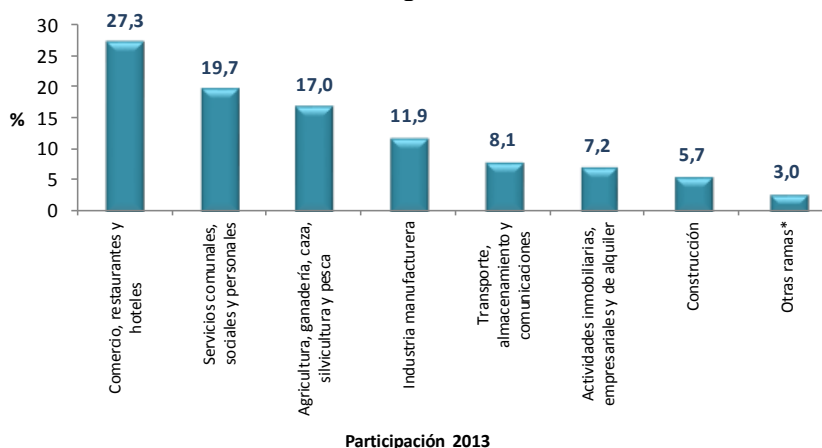
### JUNIO – AGOSTO DE 2013

#### Total nacional

#### Población ocupada según ramas de actividad

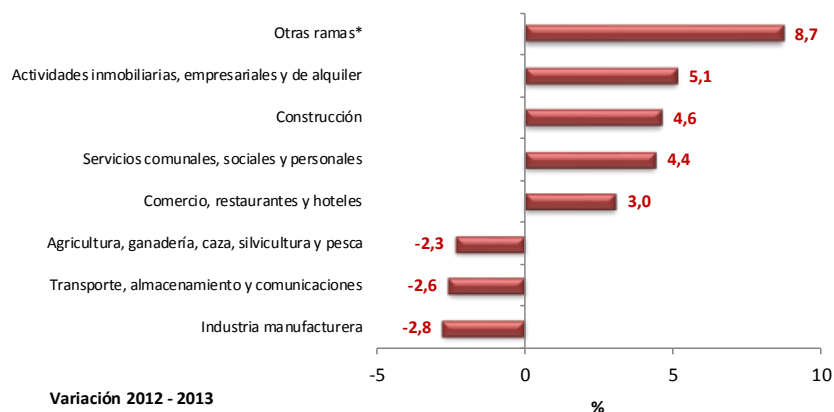
En el período de estudio, el total de ocupados a nivel nacional fue 21.100 miles de personas con un aumento de 1,5% respecto al mismo período del año anterior. Las ramas de actividad económica que concentraron el mayor número de ocupados fueron: comercio, restaurantes y hoteles, servicios comunales, sociales y personales y agricultura, ganadería, caza, silvicultura y pesca. Estas tres ramas absorbieron 64,0% de la población ocupada.

**Distribución porcentual de la población ocupada según rama de actividad  
Total nacional  
Junio - agosto 2013**



La rama de actividad que presentó la mayor variación en el período en estudio fue otras ramas\* (8,7%), seguida de la rama actividades inmobiliarias, empresariales y de alquiler (5,1%).

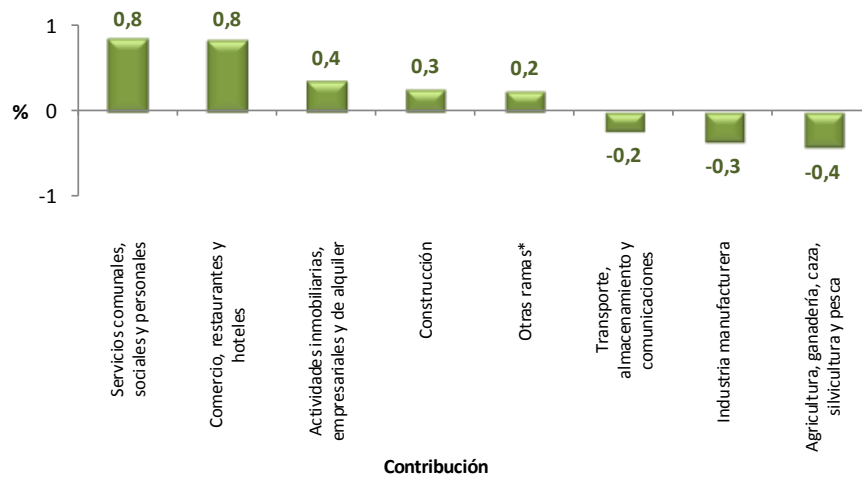
**Variación porcentual de la población ocupada según rama de actividad  
Total nacional  
Junio - agosto (2012 – 2013)**



\* Otras ramas: Explotación de minas y canteras, suministro de electricidad, gas y agua e intermediación financiera.

Las ramas que más contribuyeron al aumento de la ocupación fueron servicios comunales, sociales y personales y comercio, restaurantes y hoteles con 1,6 puntos porcentuales.

**Contribución a la variación porcentual de la población ocupada según rama de actividad  
Total nacional  
Junio - agosto (2012 – 2013)**

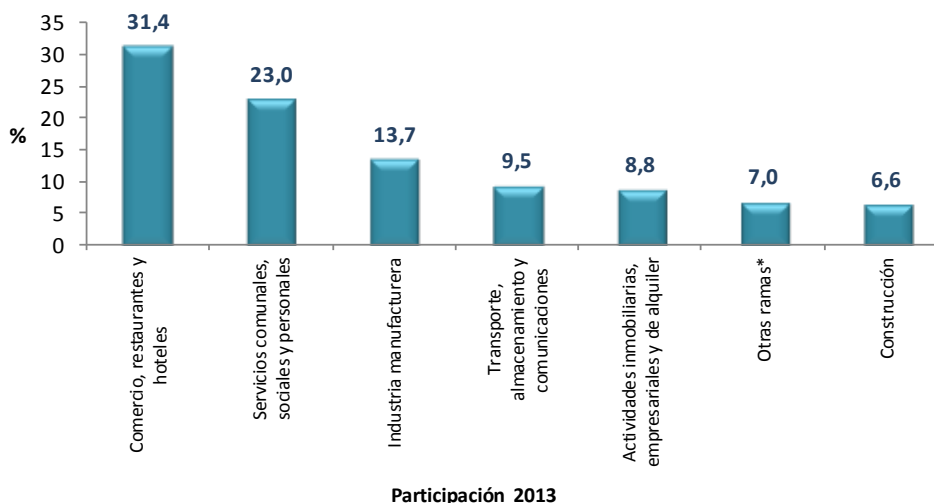


\* Otras ramas: Explotación de minas y canteras, suministro de electricidad, gas y agua e intermediación financiera.

## Total cabeceras

En el trimestre móvil junio – agosto de 2013, el total de ocupados en las cabeceras se situó en 16.496 miles de personas, con un incremento de 1,8% frente al período junio – agosto de 2012. Las ramas de comercio, restaurantes y hoteles y servicios comunales, sociales y personales concentraron 54,4% de los ocupados.

**Distribución porcentual de la población ocupada según rama de actividad  
Cabeceras  
Junio - agosto 2013**



Las ramas de actividad que presentaron mayor variación positiva en el período en estudio fueron: actividades inmobiliarias, empresariales y de alquiler (6,6%) y construcción (5,6%).

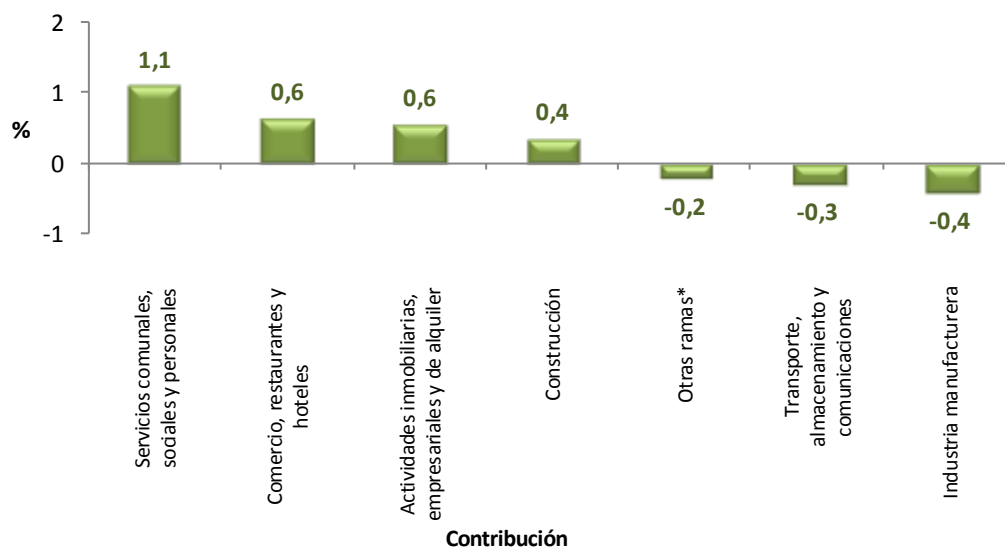
**Variación porcentual de la población ocupada según rama de actividad  
Cabeceras  
Junio - agosto (2012 – 2013)**



\* Otras ramas: Explotación de minas y canteras, suministro de electricidad, gas y agua e intermediación financiera.

Las ramas de actividad que más contribuyeron al aumento de la ocupación fueron: servicios comunales, sociales y personales y comercio, restaurantes y hoteles, las cuales aportaron en conjunto 1,7 puntos porcentuales.

**Contribución a la variación porcentual de la población ocupada según rama de actividad  
Cabeceras  
Junio - agosto (2012 - 2013)**

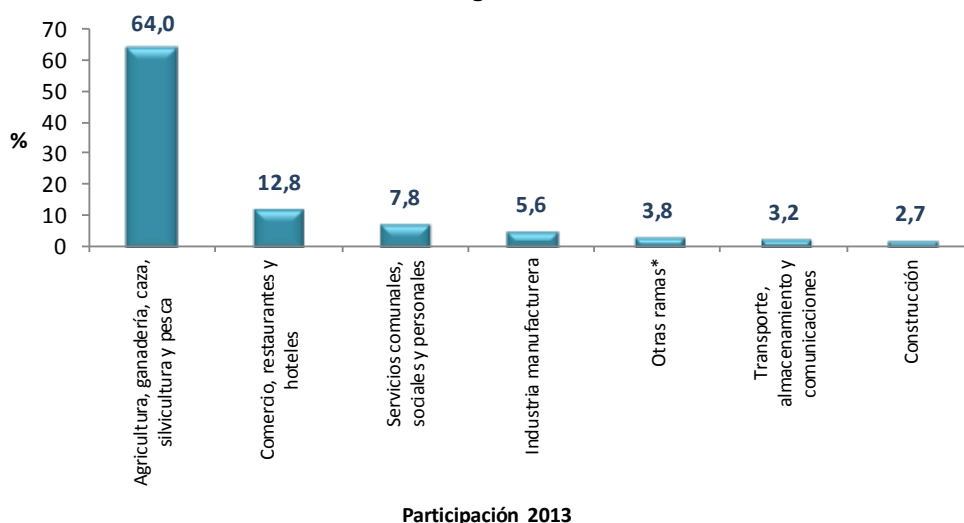


\* Otras ramas: Agricultura, ganadería, caza, silvicultura y pesca, explotación de minas y canteras, suministro de electricidad, gas y agua e intermediación financiera.

## Total resto

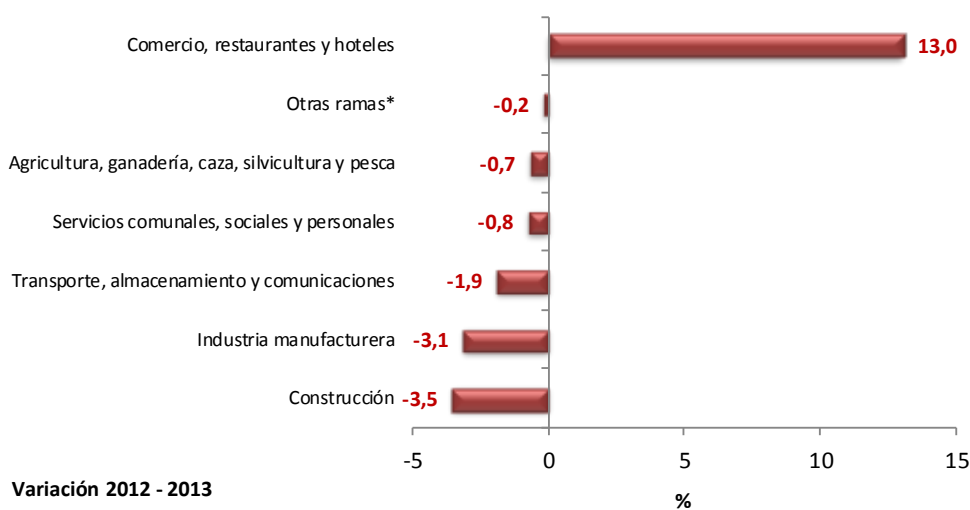
En el trimestre móvil junio – agosto de 2013 la población ocupada en resto fue 4.604 miles de personas, lo que representó un aumento de 0,6% frente igual período de 2012. La rama de agricultura, ganadería, caza, silvicultura y pesca absorbió 64,0% de la población ocupada, seguida de la rama comercio, restaurantes y hoteles con 12,8%.

**Distribución porcentual de la población ocupada según rama de actividad**  
Resto  
Junio - agosto 2013



En el resto, la rama de actividad comercio, restaurantes y hoteles presentó una variación positiva de 13,0%, mientras que las demás ramas presentaron variaciones negativas.

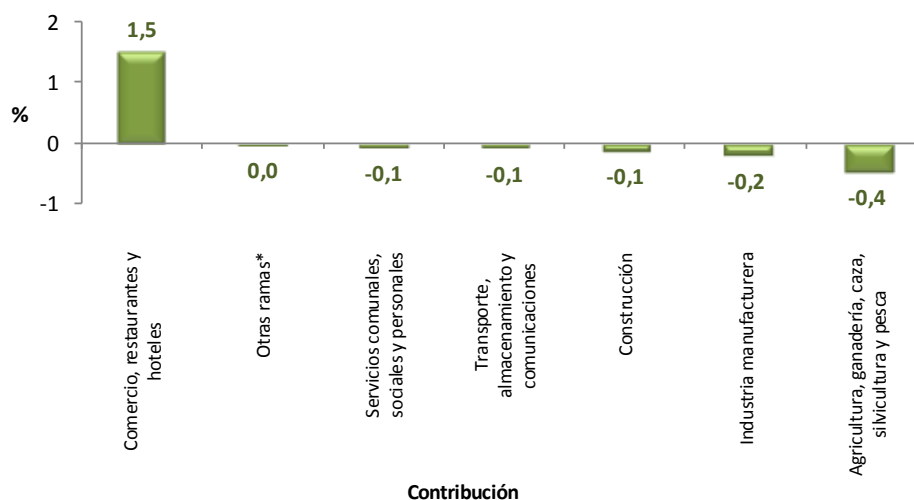
**Variación porcentual de la población ocupada según rama de actividad**  
Resto  
Junio - agosto (2012 – 2013)



\* Otras ramas: Explotación de minas y canteras, suministro de electricidad, gas y agua, actividades inmobiliarias e intermediación financiera.

La rama de actividad que contribuyó al aumento de los ocupados fue comercio, restaurantes y hoteles con 1,5 puntos porcentuales.

**Contribución a la variación porcentual de la población ocupada según rama de actividad  
Resto  
Junio - agosto (2012 – 2013)**



\* Otras ramas: Explotación de minas y canteras, suministro de electricidad, gas y agua, actividades inmobiliarias e intermediación financiera.

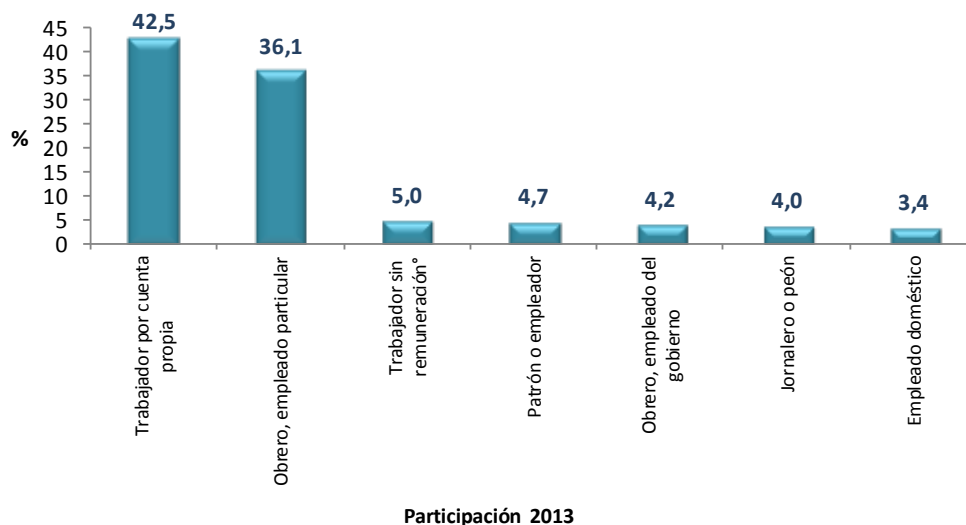


## Población ocupada según posición ocupacional

### Total nacional

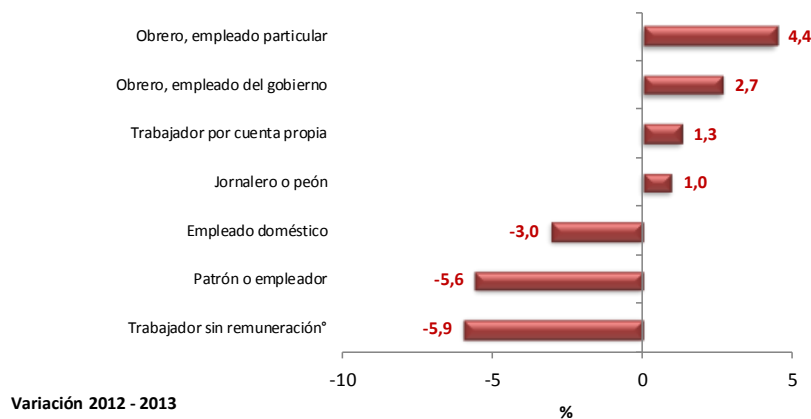
El trabajador por cuenta propia y el obrero, empleado particular fueron las posiciones ocupacionales que tuvieron una mayor participación a nivel nacional con 78,6% de la población ocupada.

**Distribución porcentual de la población ocupada según posición ocupacional  
Total nacional  
Junio - agosto 2013**



Las posiciones ocupacionales obrero, empleado particular y obrero, empleado del gobierno presentaron una variación de 4,4% y 2,7%, respectivamente.

**Variación porcentual de la población ocupada según posición ocupacional  
Total nacional  
Junio - agosto (2012 - 2013)**



\* Trabajador sin remuneración incluye a los trabajadores familiares sin remuneración y a los trabajadores sin remuneración en empresas de otros hogares.

Las posiciones ocupacionales obrero, empleado particular y trabajador por cuenta propia contribuyeron con 2,2 puntos porcentuales a la variación de la población ocupada.

**Contribución a la variación porcentual de la población ocupada según posición ocupacional**  
**Total nacional**  
**Junio - agosto (2012 – 2013)**

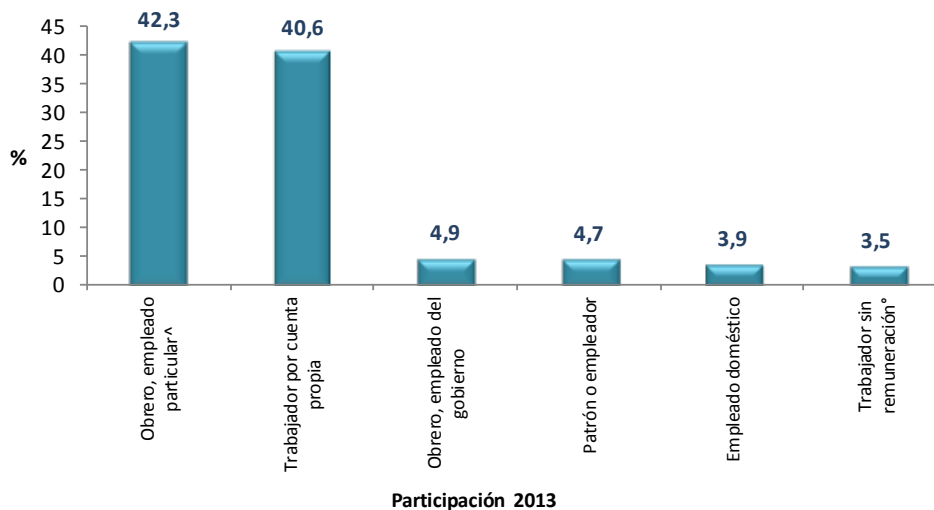


\* Trabajador sin remuneración incluye a los trabajadores familiares sin remuneración y a los trabajadores sin remuneración en empresas de otros hogares.

## Total cabeceras

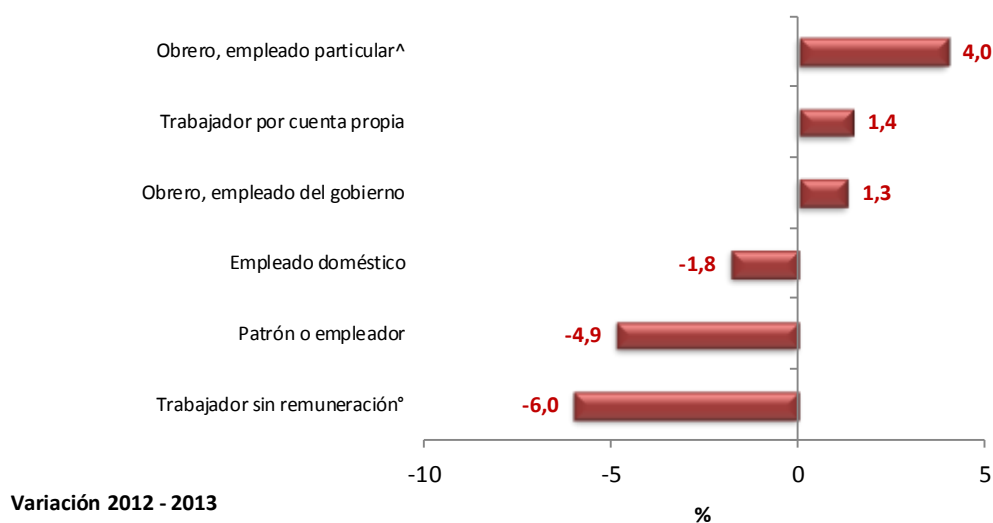
Las posiciones ocupacionales obrero, empleado particular<sup>^</sup> y trabajador por cuenta propia, fueron las que mayor participación tuvieron en la ocupación (82,9%).

**Distribución porcentual de la población ocupada según posición ocupacional  
Cabeceras  
Junio – agosto 2013**



La variación presentada por la posición ocupacional obrero, empleado particular<sup>^</sup> fue 4,0%, seguido por trabajador por cuenta propia con 1,4%. Las categorías trabajador sin remuneración<sup>°</sup> y patrón o empleador presentaron variaciones negativas de 6,0% y 4,9%, respectivamente.

**Variación porcentual de la población ocupada según posición ocupacional  
Cabeceras  
Junio - agosto (2012 – 2013)**



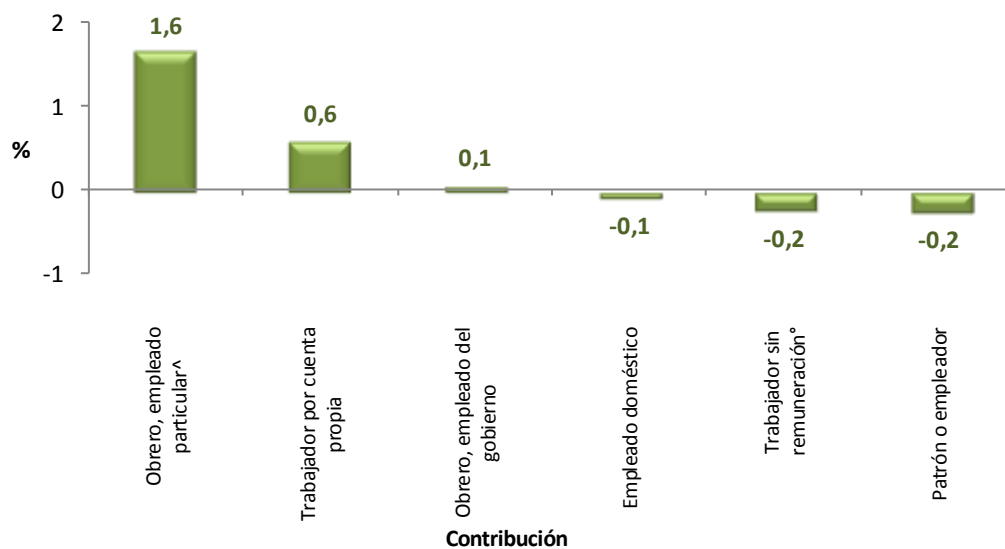
<sup>^</sup>Obrero, empleado particular incluye jornalero o peón.

<sup>°</sup> Trabajador sin remuneración incluye a los trabajadores familiares sin remuneración y a los trabajadores sin remuneración en empresas de otros hogares.



Las categorías ocupacionales obrero, empleado particular<sup>^</sup> y trabajador por cuenta propia contribuyeron a la variación de la población ocupada con 1,6 y 0,6 puntos porcentuales, respectivamente.

**Contribución a la variación porcentual de la población ocupada según posición ocupacional  
Cabeceras  
Junio - agosto (2012 – 2013)**

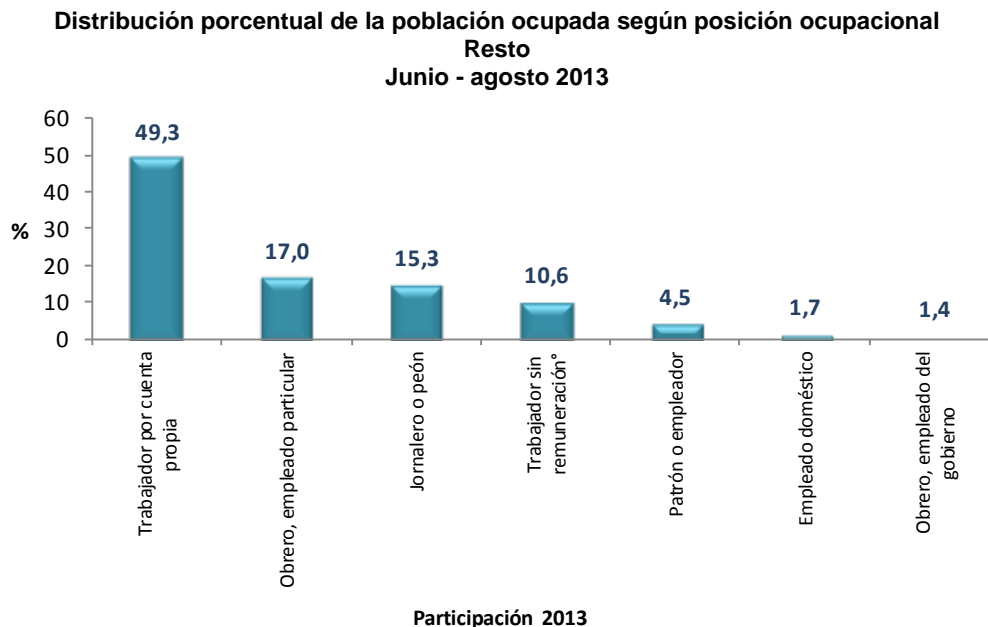


<sup>^</sup>Obrero, empleado particular incluye jornalero o peón.

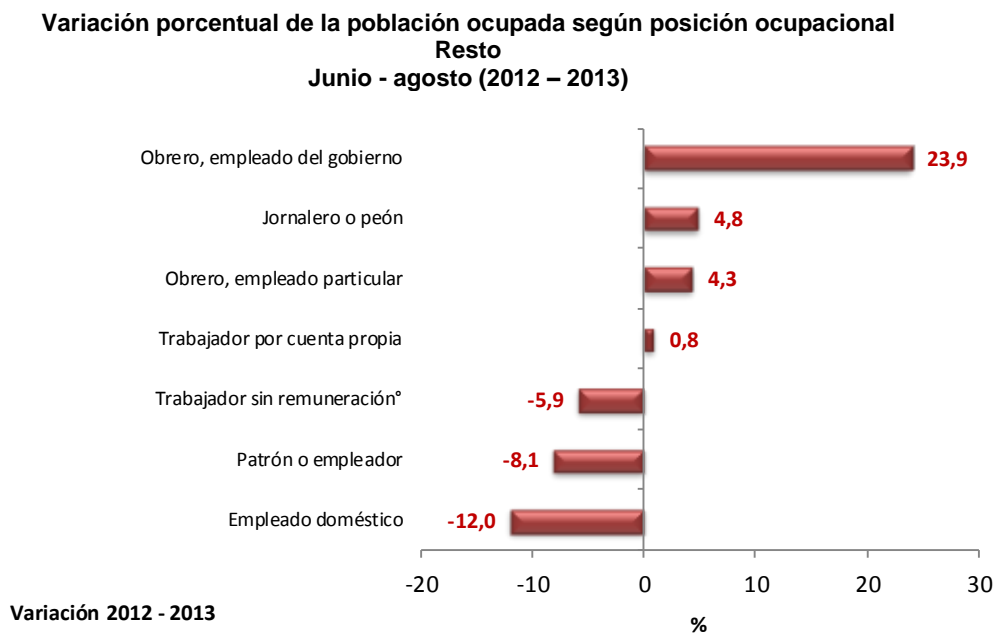
<sup>°</sup> Trabajador sin remuneración incluye a los trabajadores familiares sin remuneración y a los trabajadores sin remuneración en empresas de otros hogares.

## Total resto

Las posiciones con mayor participación durante el trimestre móvil junio - agosto de 2013 fueron: trabajador por cuenta propia y obrero, empleado particular. Estas dos posiciones absorbieron 66,3% de la población ocupada.



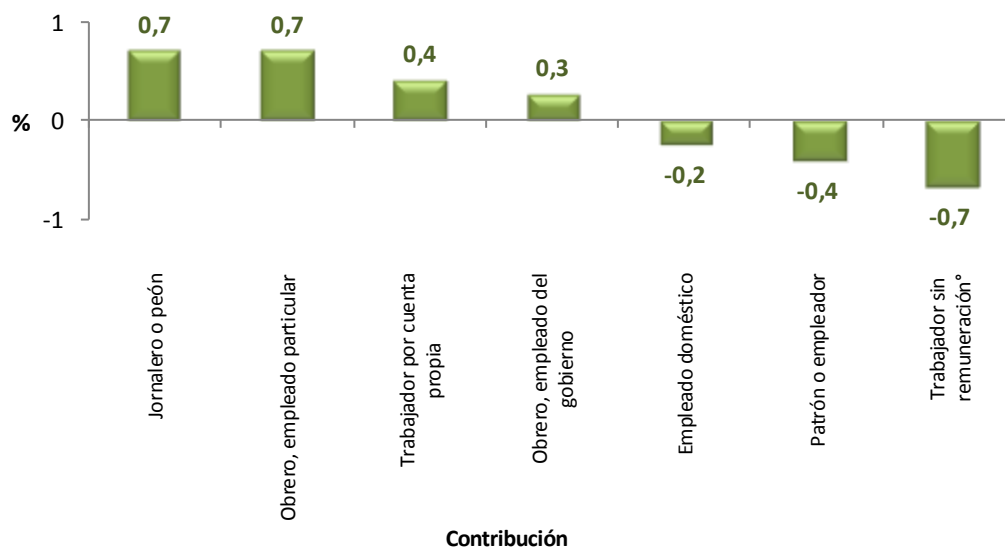
Las posiciones ocupacionales obrero, empleado del gobierno y jornalero o peón presentaron una variación de 23,9% y 4,8%.



° Trabajador sin remuneración incluye a los trabajadores familiares sin remuneración y a los trabajadores sin remuneración en empresas de otros hogares.

Las posiciones ocupacionales que más contribuyeron al aumento de la población ocupada fueron jornalero o peón y obrero, empleado particular con 1,4 puntos porcentuales.

**Contribución a la variación porcentual de la población ocupada según posición ocupacional**  
**Resto**  
**Junio - agosto (2012 – 2013)**



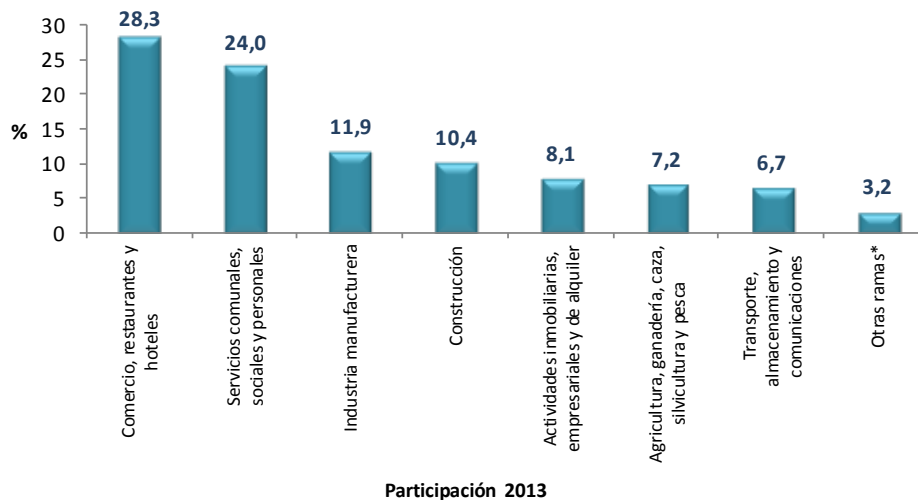
\* Trabajador sin remuneración incluye a los trabajadores familiares sin remuneración y a los trabajadores sin remuneración en empresas de otros hogares.

## Desocupados (cesantes)

### Total nacional

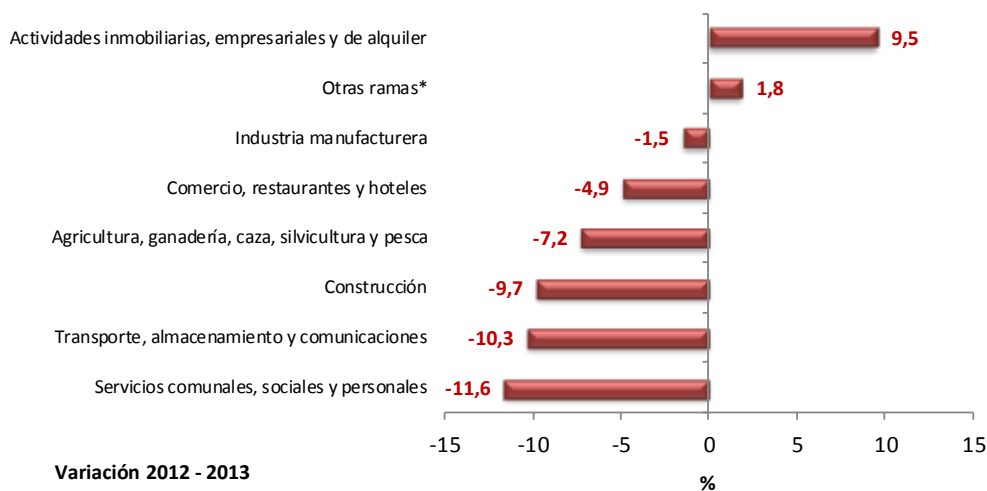
El total de cesantes a nivel nacional fue 1.950 miles de personas, presentando una disminución de 6,1% respecto al mismo período del año anterior. El 52,3% de los cesantes, reportó haber trabajado por última vez en las ramas comercio, restaurantes y hoteles y servicios comunales, sociales y personales.

**Distribución porcentual de la población desocupada cesante según rama de actividad del último empleo**  
**Total nacional**  
**Junio – agosto 2013**



La rama actividades inmobiliarias, empresariales y de alquiler presentó una variación positiva de 9,5%, seguido por otras ramas\* con 1,8%. Las demás ramas presentaron variaciones negativas.

**Variación porcentual de la población desocupada cesante según rama de actividad del último empleo**  
**Total nacional**  
**Junio - agosto (2012 – 2013)**



\* Otras ramas: Explotación de minas y canteras, suministro de electricidad, gas y agua, e intermediación financiera.

Las ramas de actividad servicios comunales, sociales y personales, comercio, restaurantes y hoteles y construcción contribuyeron a la disminución de la población cesante con 5,5 puntos porcentuales.

**Contribución a la variación porcentual de la población desocupada cesante según rama de actividad del último empleo  
Total nacional  
Junio - agosto (2012 – 2013)**



\* Otras ramas: Explotación de minas y canteras, suministro de electricidad, gas y agua, e intermediación financiera.

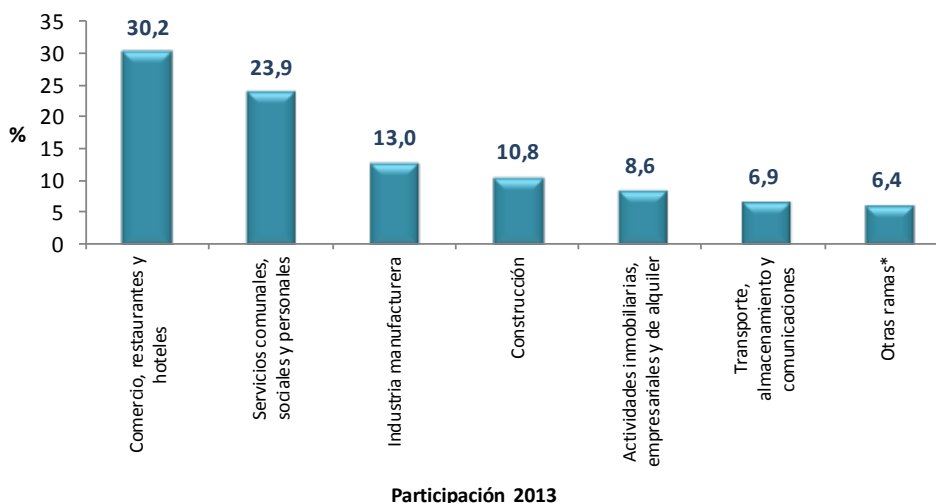


## Total cabeceras

La población cesante del total de las cabeceras se situó en 1.704 miles de personas, presentando una disminución de 6,6% frente al trimestre móvil junio – agosto de 2012. La mayor proporción de desocupados cesantes (54,1%) reportó haber trabajado por última vez en las ramas de actividad: comercio, restaurantes y hoteles y servicios comunales, sociales y personales.

### Distribución porcentual de la población desocupada cesante según rama de actividad del último empleo Cabeceras

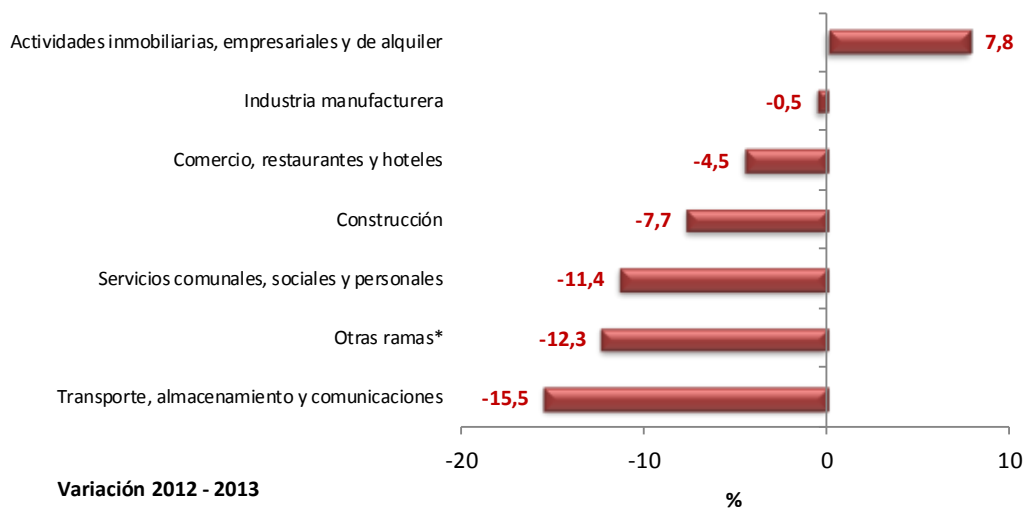
Junio - agosto 2013



La rama actividades inmobiliarias, empresariales y de alquiler presentó una variación positiva de 7,8%, en tanto que las demás ramas presentaron variaciones negativas.

### Variación porcentual de la población desocupada cesante según rama de actividad del último empleo Cabeceras

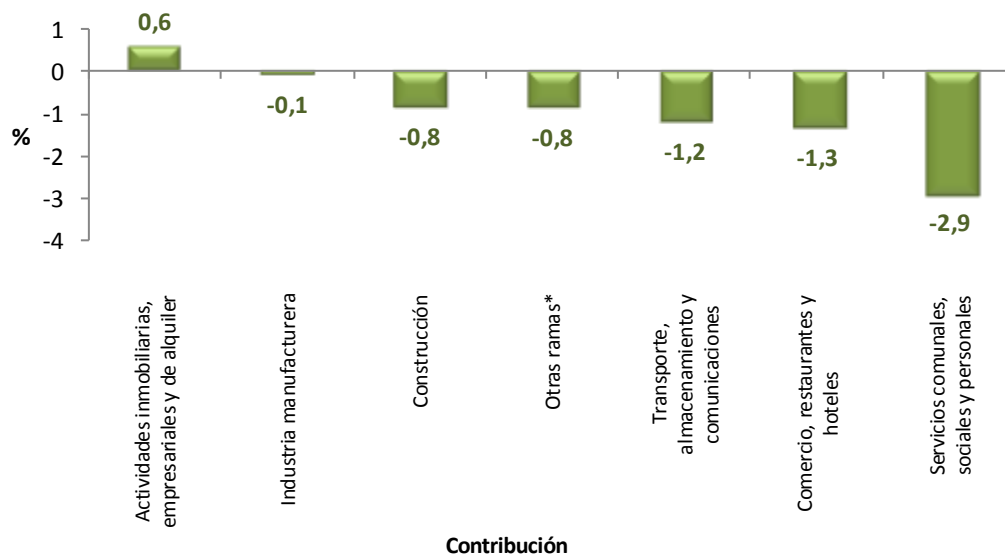
Junio - agosto (2012 – 2013)



\* Otras ramas: Agricultura, ganadería, caza, silvicultura y pesca, explotación de minas y canteras, suministro de electricidad, gas y agua e intermediación financiera.

Las ramas de actividad servicios comunales, sociales y personales y comercio, restaurantes y hoteles contribuyeron a la disminución de los cesantes con 4,2 puntos porcentuales.

**Contribución a la variación porcentual de la población desocupada cesante según rama de actividad del último empleo  
Cabeceras  
Junio - agosto (2012 – 2013)**



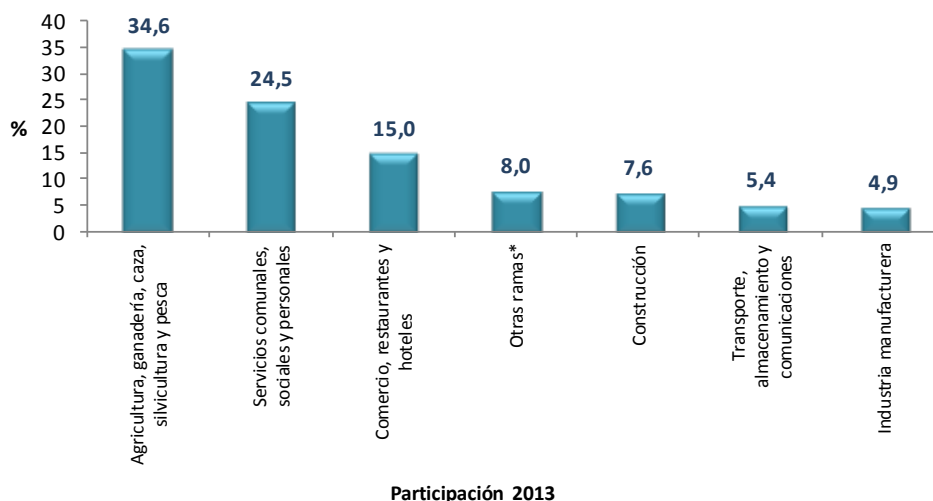
\* Otras ramas: Agricultura, ganadería, caza, silvicultura y pesca, explotación de minas y canteras, suministro de electricidad, gas y agua e intermediación financiera.

## Total resto

El total de cesantes en el resto fue 246 mil personas, presentando una disminución de 2,8% respecto al mismo período del año anterior. La mayor proporción de desocupados cesantes reportó haber trabajado por última vez en las ramas de actividad agricultura, ganadería, caza, silvicultura y pesca, servicios comunales, sociales y personales y comercio, restaurantes y hoteles (74,1%).

### Distribución porcentual de la población desocupada cesante según rama de actividad del último empleo Resto

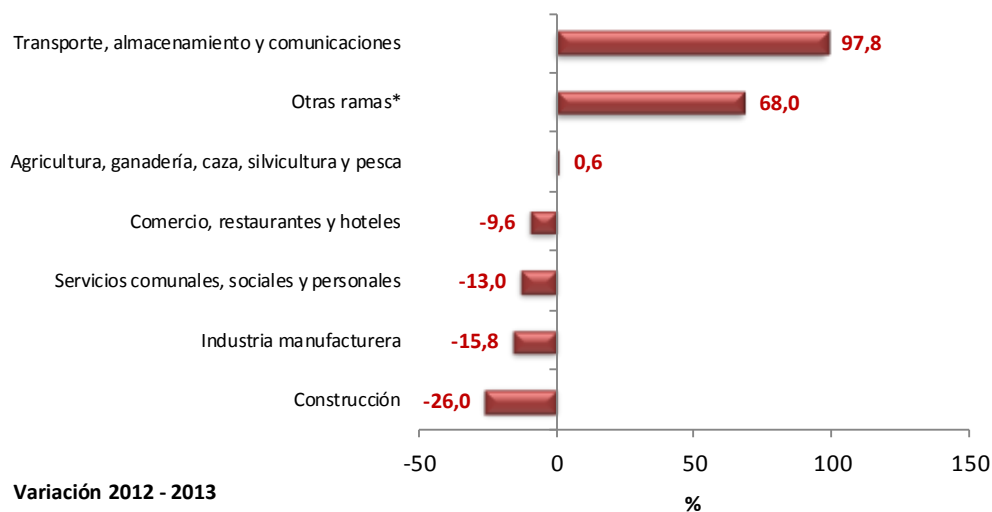
Junio - agosto 2013



La variación de la rama de actividad transporte, almacenamiento y comunicaciones fue 97,8%, seguido por otras ramas\* con 68,0%

### Variación porcentual de la población desocupada cesante según rama de actividad del último empleo Resto

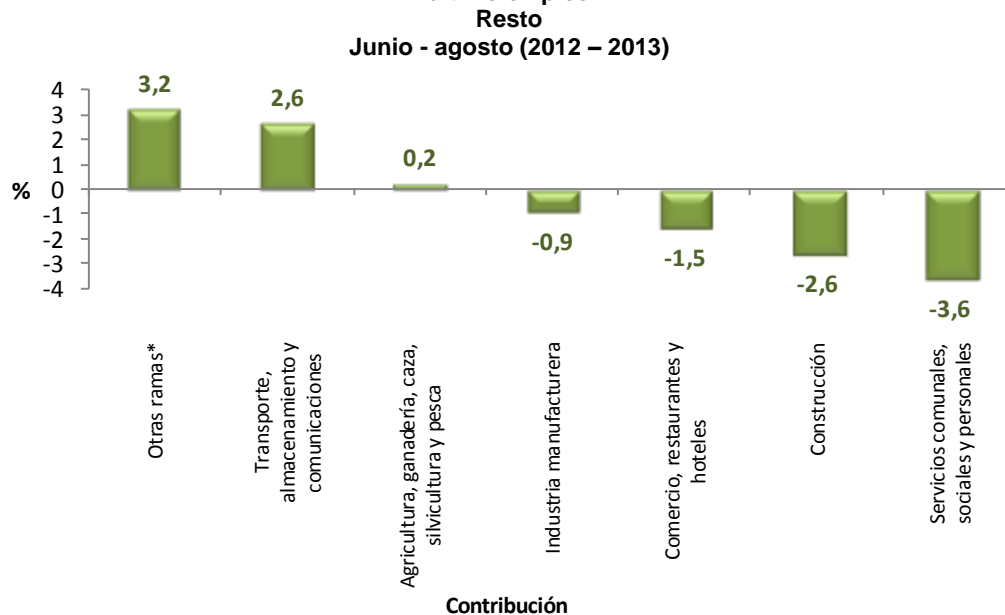
Junio - agosto (2012 - 2013)



\* Otras ramas: Explotación de minas y canteras, suministro de electricidad, gas y agua, actividades inmobiliarias e intermediación financiera.

Las ramas de actividad que contribuyeron a la disminución de los cesantes fueron servicios comunales, sociales y personales, construcción, comercio, restaurantes y hoteles e industria manufacturera con 8,6 puntos porcentuales.

**Contribución a la variación porcentual de la población desocupada cesante según rama de actividad del último empleo**

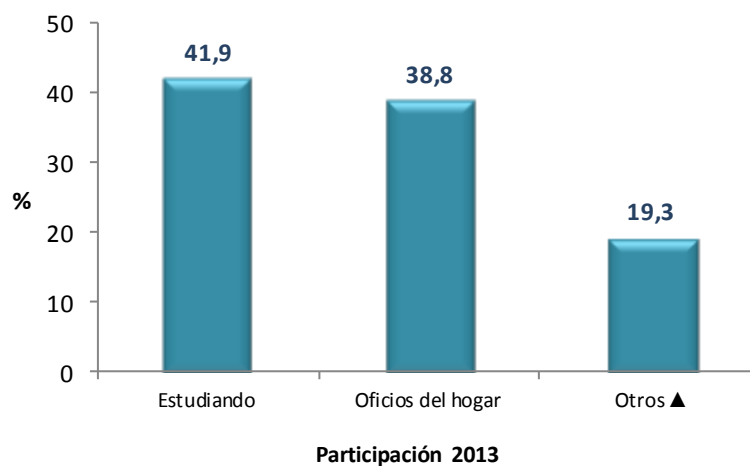


\* Otras ramas: Explotación de minas y canteras, suministro de electricidad, gas y agua, actividades inmobiliarias e intermediación financiera.

## Inactivos

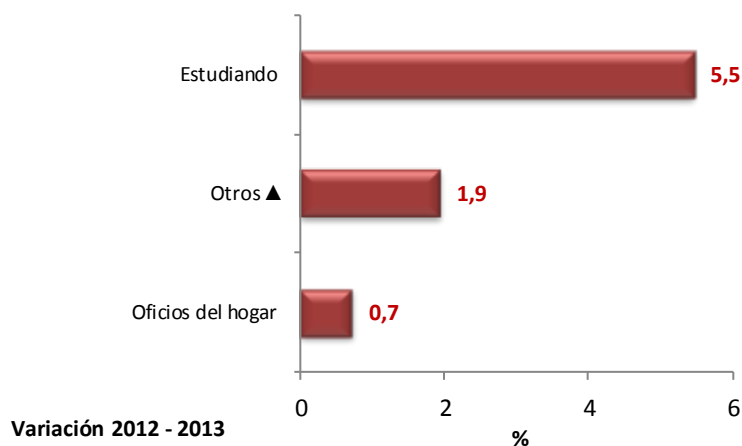
En el total nacional la población inactiva se dedicó principalmente a estudiar (41,9%) y a oficios del hogar (38,8%).

**Distribución porcentual de la población inactiva según actividad realizada**  
Total nacional  
Junio - agosto 2013



La población inactiva dedicada a estudiar presentó la mayor variación con respecto al trimestre móvil junio – agosto de 2012 (5,5%).

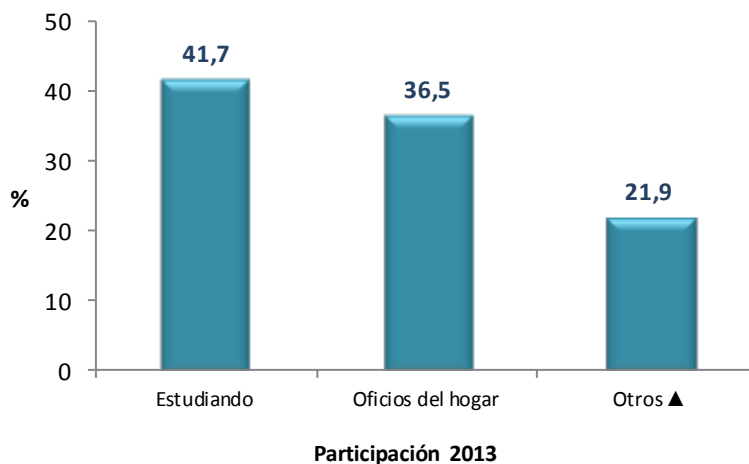
**Variación porcentual de la población inactiva según actividad realizada**  
Total nacional  
Junio - agosto (2012 – 2013)



- ▲ Otros: incapacitado permanente para trabajar, rentista, pensionado, jubilado, personas que no les llama la atención o creen que no vale la pena trabajar.

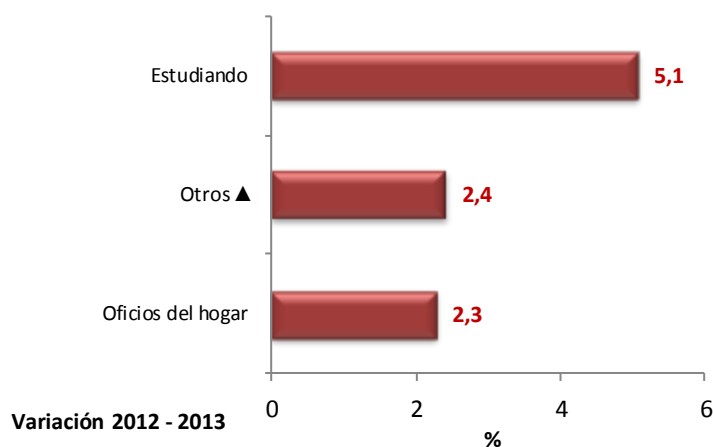
En las cabeceras, las personas dedicadas a estudiar representaron 41,7% de los inactivos y las que se dedicaron a oficios del hogar 36,5%.

**Distribución porcentual de la población inactiva según actividad realizada  
Cabeceras  
Junio - agosto 2013**



Las actividades realizadas por la población inactiva: estudiar y oficios del hogar presentaron una variación de 5,1% y 2,3%, respectivamente.

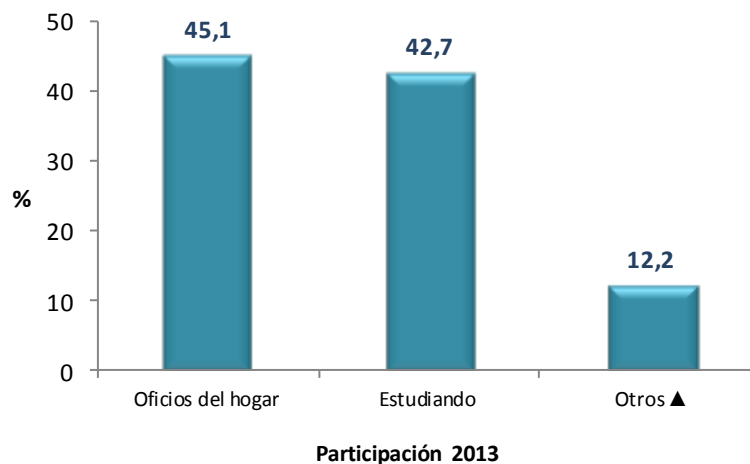
**Variación porcentual de la población inactiva según actividad realizada  
Cabeceras  
Junio - agosto (2012 – 2013)**



▲ Otros: incapacitado permanente para trabajar, rentista, pensionado, jubilado, personas que no les llama la atención o creen que no vale la pena trabajar.

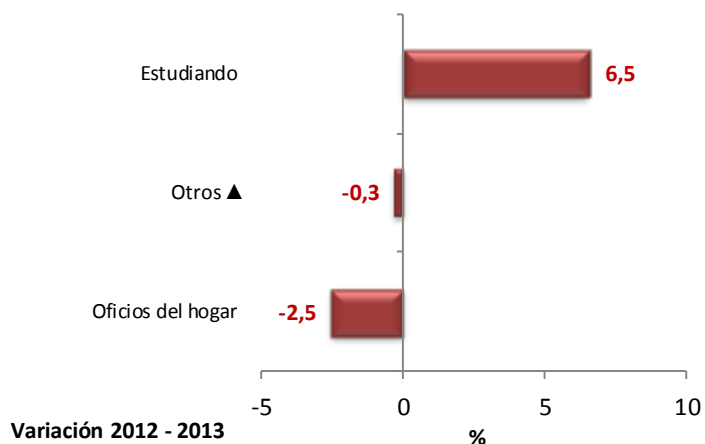
En el resto, las personas que se dedicaron a oficios del hogar representaron el 45,1% de la población inactiva, en tanto que las que se dedicaron a estudiar tuvieron una participación de 42,7%.

**Distribución porcentual de la población inactiva según actividad realizada**  
Resto  
Junio - agosto 2013



La población inactiva dedicada a estudiar presentó variación positiva con respecto al trimestre móvil junio – agosto de 2012 (6,5%). En tanto que las demás actividades presentaron variaciones negativas.

**Variación porcentual de la población inactiva según actividad realizada**  
Resto  
Junio - agosto (2012 – 2013)



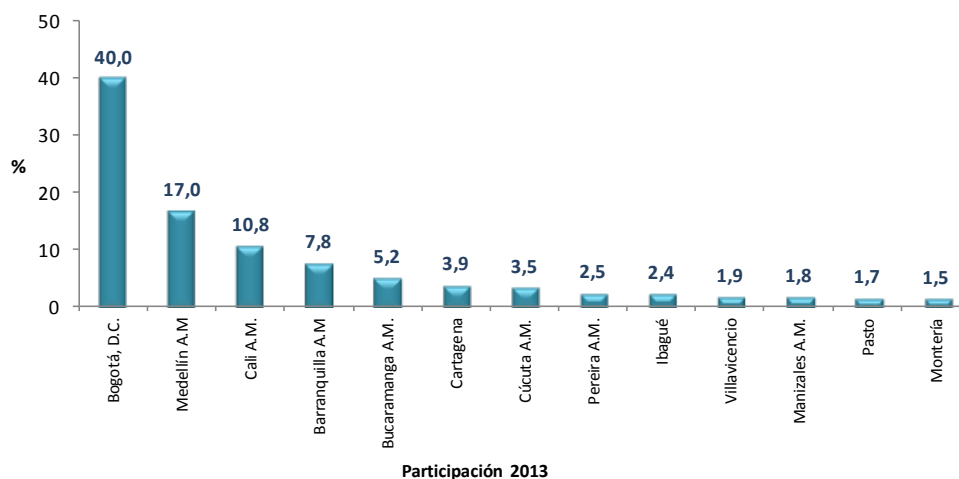
▲ Otros: incapacitado permanente para trabajar, rentista, pensionado, jubilado, personas que no les llama la atención o creen que no vale la pena trabajar.

## Total 13 áreas metropolitanas

### Población ocupada de las 13 áreas metropolitanas

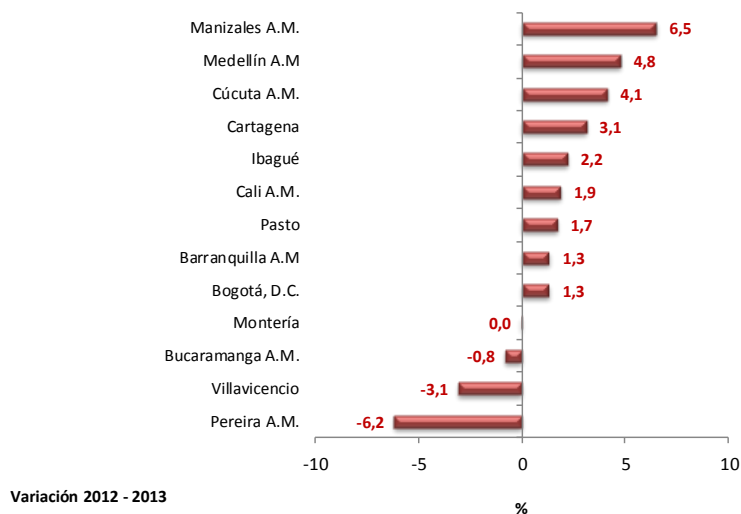
En el trimestre móvil junio – agosto de 2013, la población ocupada de las 13 ciudades y áreas metropolitanas registró un incremento de 1,8% frente al mismo período del año anterior. Bogotá, D.C. concentró 40,0% de la población ocupada, Medellín A.M, Cali A.M. y Barranquilla A.M agruparon 35,6%.

**Distribución porcentual de la población ocupada  
Total 13 áreas metropolitanas  
Junio - agosto 2013**



Manizales A.M. fue la ciudad que presentó la mayor variación de la población ocupada en el período de estudio (6,5%), seguido por Medellín A.M (4,8%) y Cúcuta A.M. (4,1%). De otra parte Pereira A.M., Villavicencio y Bucaramanga A.M. presentaron variaciones negativas.

**Variación porcentual de la población ocupada  
Total 13 áreas metropolitanas  
Junio - agosto (2012 – 2013)**

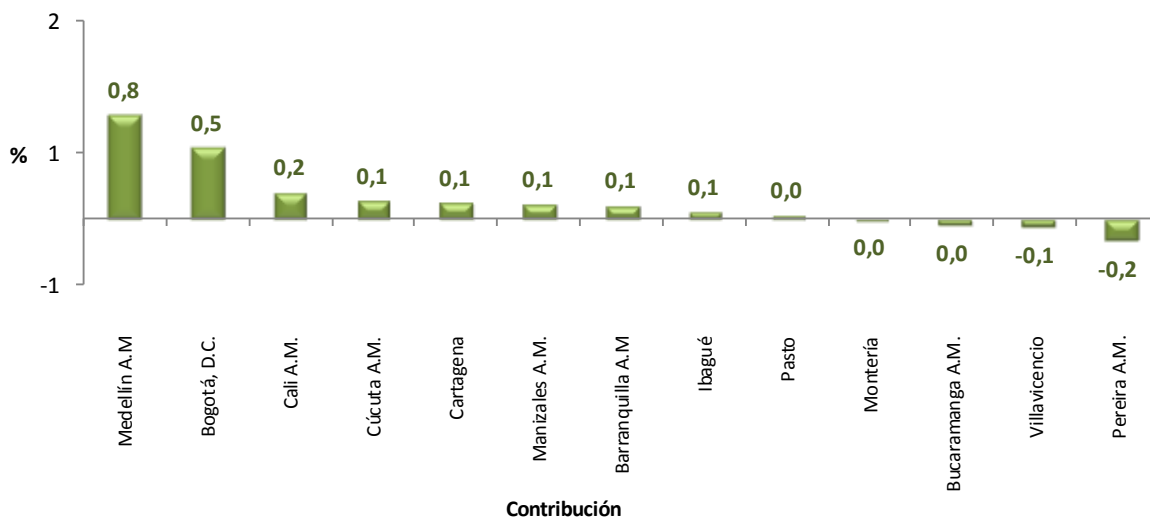






Las ciudades que más contribuyeron a la variación de la población ocupada en las 13 ciudades y áreas metropolitanas fueron Medellín A.M y Bogotá, D.C. con 0,8 y 0,5 puntos porcentuales, respectivamente.

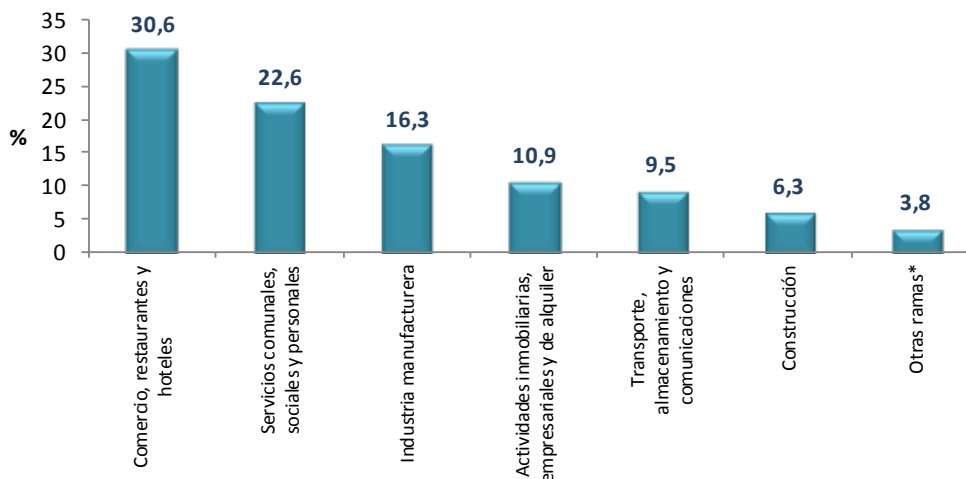
**Contribución a la variación porcentual de la población ocupada  
Total 13 áreas metropolitanas  
Junio - agosto (2012 – 2013)**



## Población ocupada según ramas de actividad

Las ramas de actividad económica que mayor participación tuvieron en la ocupación de las 13 áreas metropolitanas para el trimestre móvil junio - agosto de 2013, fueron: comercio, restaurantes y hoteles, servicios comunales, sociales y personales e industria manufacturera. Estas tres ramas absorbieron 69,5% de la ocupación.

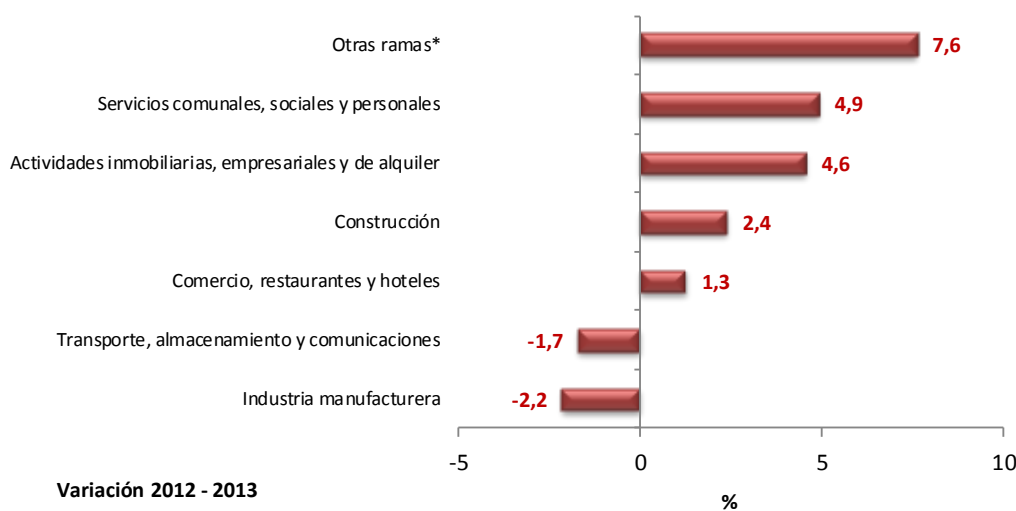
**Distribución porcentual de la población ocupada según rama de actividad  
Total 13 áreas metropolitanas  
Junio - agosto 2013**



Participación 2013

En las 13 áreas, las ramas de actividad que presentaron una variación negativa fueron industria manufacturera y transporte, almacenamiento y comunicaciones con 2,2% y 1,7%, respectivamente.

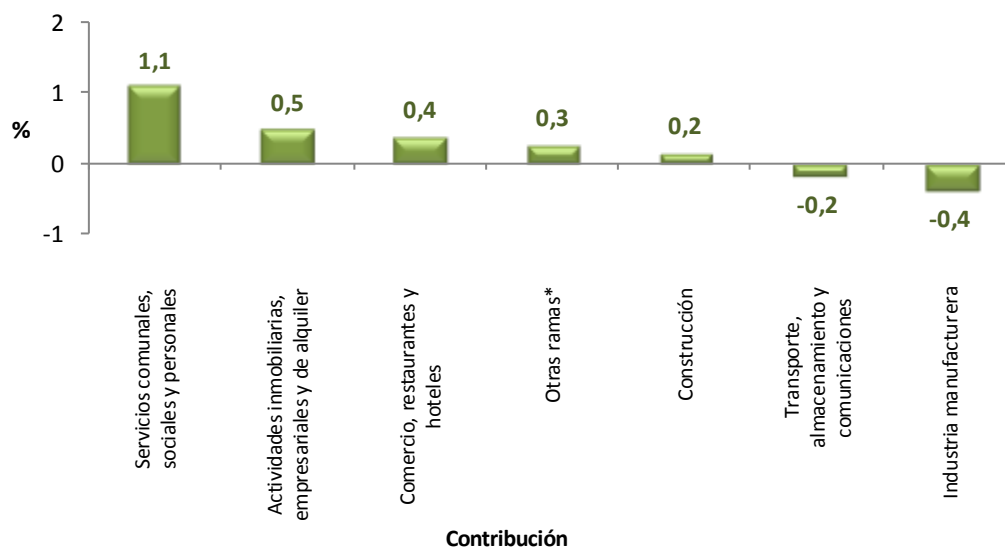
**Variación porcentual de la población ocupada según rama de actividad  
Total 13 áreas metropolitanas  
Junio - agosto (2012 - 2013)**



\* Otras ramas: Agricultura, ganadería, caza, silvicultura y pesca, explotación de minas y canteras, suministro de electricidad, gas y agua e intermediación financiera.

La rama de servicios comunales, sociales y personales fue la de mayor contribución al aumento de los ocupados en las 13 áreas metropolitanas con 1,1 puntos porcentuales, seguida por actividades inmobiliarias, empresariales y de alquiler con 0,5 puntos porcentuales.

**Contribución a la variación porcentual de la población ocupada según rama de actividad**  
**Total 13 áreas metropolitanas**  
**Junio – agosto (2012 – 2013)**

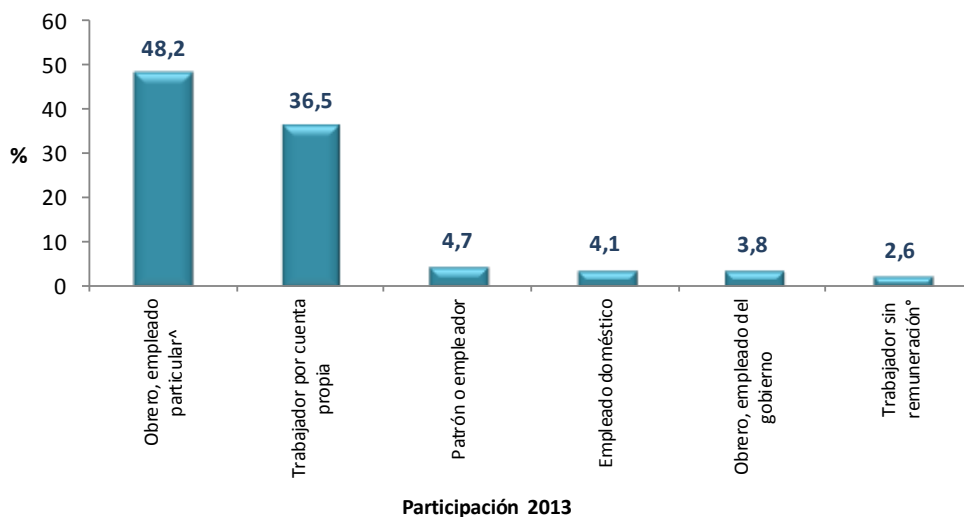


\* Otras ramas: Agricultura, ganadería, caza, silvicultura y pesca, explotación de minas y canteras, suministro de electricidad, gas y agua e intermediación financiera.

## Población ocupada según posición ocupacional

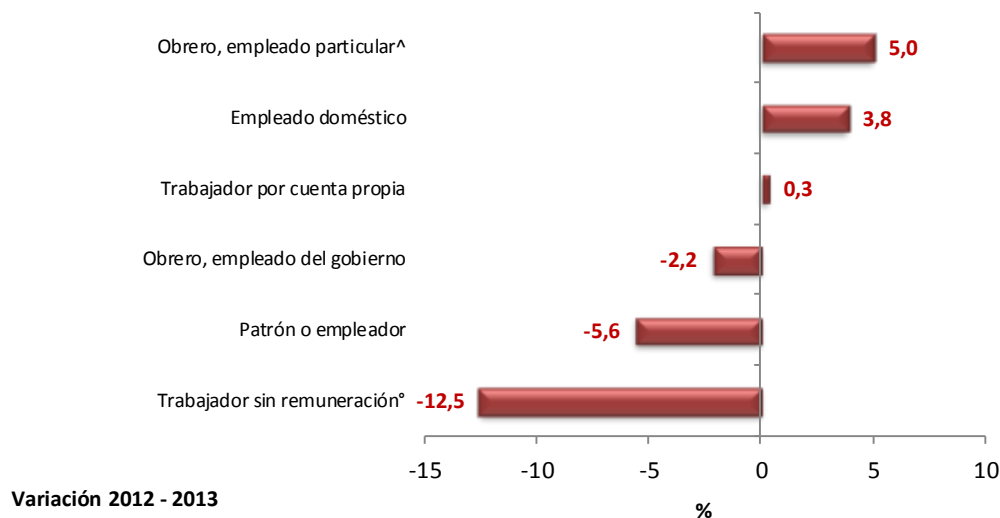
Para el total de las 13 áreas, obrero, empleado particular<sup>^</sup> y trabajador por cuenta propia fueron las posiciones que mayor participación tuvieron en la ocupación (84,7%) en el trimestre móvil junio - agosto de 2013.

**Distribución porcentual de la población ocupada según posición ocupacional  
Total 13 áreas metropolitanas  
Junio - agosto 2013**



La variación de la población ocupada como obrero, empleado particular<sup>^</sup> fue 5,0%, en tanto que los ocupados como trabajador sin remuneración<sup>°</sup> presentaron una disminución de 12,5%.

**Variación porcentual de la población ocupada según posición ocupacional  
Total 13 áreas metropolitanas  
Junio - agosto (2012 - 2013)**

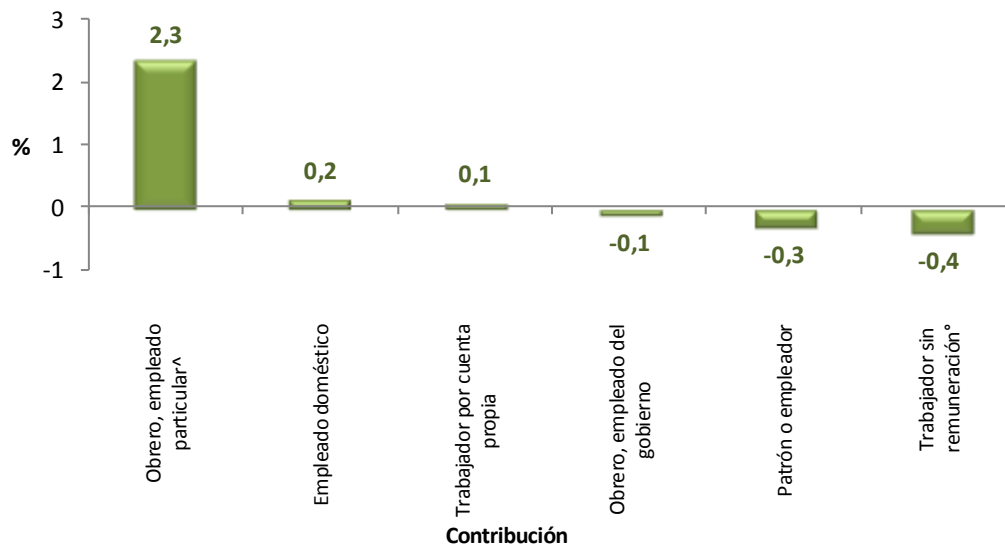


<sup>^</sup>Obrero, empleado particular incluye jornalero o peón.

<sup>°</sup> Trabajador sin remuneración incluye a los trabajadores familiares sin remuneración y a los trabajadores sin remuneración en empresas de otros hogares.

La posición ocupacional obrero, empleado particular<sup>^</sup> fue la que más contribuyó al aumento de los ocupados, en las 13 áreas metropolitanas con 2,3 puntos porcentuales.

**Contribución a la variación porcentual de la población ocupada según posición ocupacional  
Total 13 áreas metropolitanas  
Junio - agosto (2012 – 2013)**



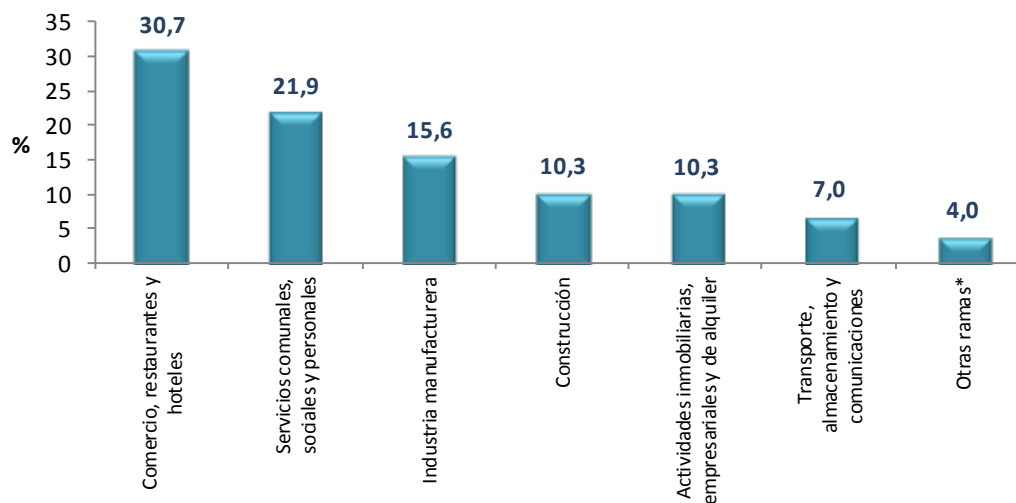
<sup>^</sup>Obrero, empleado particular incluye jornalero o peón.

<sup>°</sup> Trabajador sin remuneración incluye a los trabajadores familiares sin remuneración y a los trabajadores sin remuneración en empresas de otros hogares.

## Desocupados (cesantes)

El 52,6% de la población desocupada cesante reportó haber trabajado por última vez en las ramas comercio, restaurantes y hoteles y servicios comunales, sociales y personales.

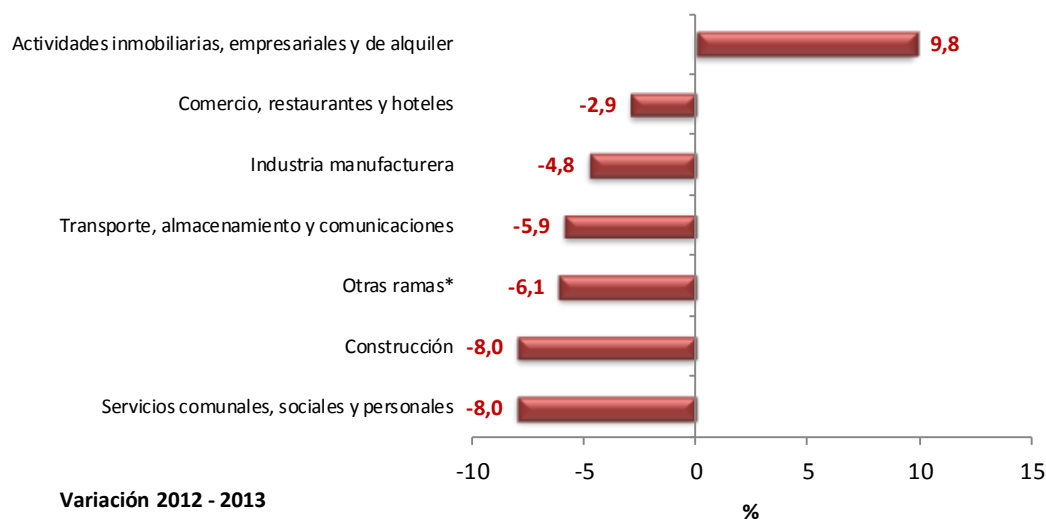
**Distribución porcentual de la población desocupada cesante según rama de actividad anterior**  
Total 13 áreas metropolitanas  
Junio - agosto 2013



Participación 2013

La población cesante del total de las 13 áreas presentó variación positiva en la rama actividades inmobiliarias, empresariales y de alquiler 9,8%, en tanto que las demás ramas reportaron variación negativa.

**Variación porcentual de la población desocupada cesante según rama de actividad anterior**  
Total 13 áreas metropolitanas  
Junio - agosto (2012 - 2013)

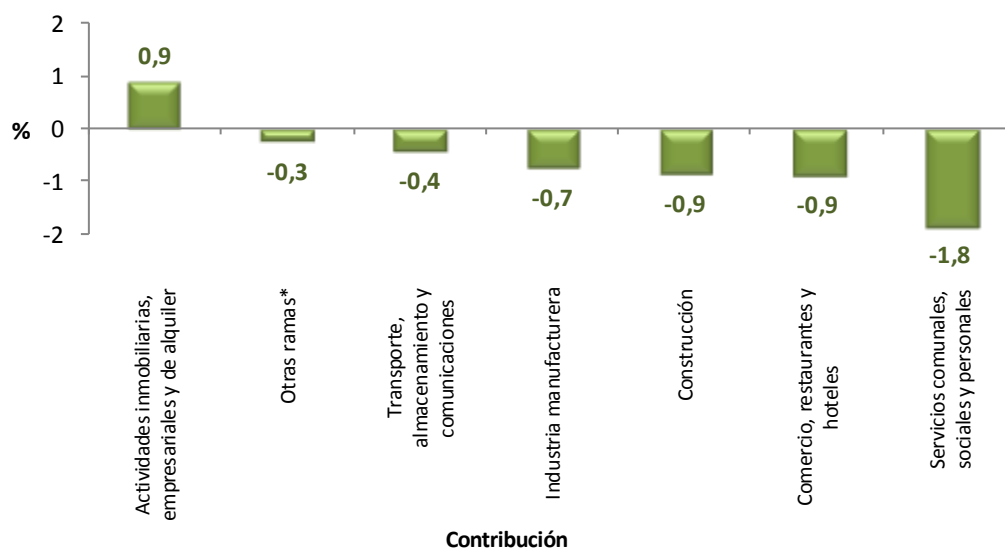


Variación 2012 - 2013

Otras ramas\*: Agricultura, ganadería, caza, silvicultura y pesca, explotación de minas y canteras, suministro de electricidad, gas y agua e intermediación financiera.

En el período de referencia, la rama que más contribuyó a la disminución de los cesantes fue servicios comunales, sociales y personales con 1,8 puntos porcentuales, seguida por comercio, restaurantes y hoteles con 0,9 puntos porcentuales.

**Contribución a la variación porcentual de la población desocupada cesante según rama de actividad del último empleo**  
**Total 13 áreas metropolitanas**  
**Junio - agosto (2012 - 2013)**

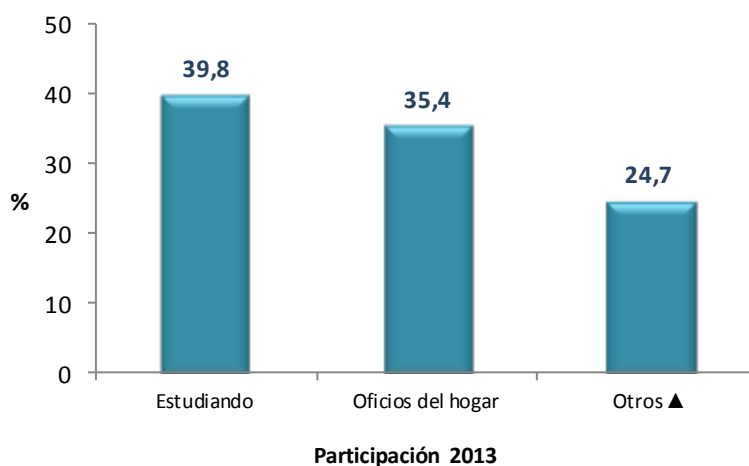


Otras ramas\*: Agricultura, ganadería, caza, silvicultura y pesca, explotación de minas y canteras, suministro de electricidad, gas y agua e intermediación financiera.

## Inactivos

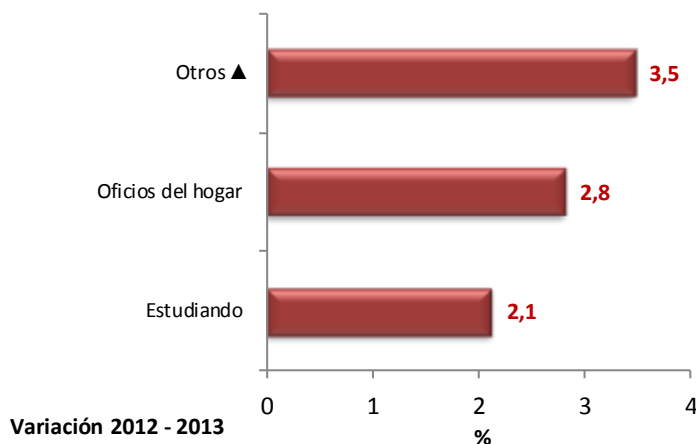
La población inactiva en las trece áreas metropolitanas se dedicó principalmente a estudiar (39,8%) y a oficios del hogar (35,4%).

**Distribución porcentual de la población inactiva según actividad realizada  
Total 13 áreas metropolitanas  
Junio – agosto 2013**



La población dedicada a estudiar presentó una variación de 2,1%, en tanto que la variación de la población dedicada a oficios del hogar fue 2,8%.

**Variación porcentual de la población inactiva según actividad realizada  
Total 13 áreas metropolitanas  
Junio – agosto (2012 – 2013)**



▲ Otros: incapacitado permanente para trabajar, rentista, pensionado, jubilado, personas que no les llama la atención o creen que no vale la pena trabajar.





## Ficha metodológica

### Objetivo General

Proporcionar información básica sobre el tamaño, período y estructura de la fuerza de trabajo (empleo, desempleo e inactividad) de la población del país y de algunas variables sociodemográficas.

### Cobertura:

Total nacional, y 24 ciudades y áreas metropolitanas que comprenden:

24 ciudades y áreas metropolitanas	
Bogotá D.C.	Villavicencio
Medellín - Valle de Aburrá 1	Tunja*
Cali - Yumbo	Florencia*
Barranquilla - Soledad	Popayán*
Bucaramanga - Girón Piedecuesta, Florida blanca	Valledupar*
Manizales - Villa María	Quibdó*
Pasto	Neiva*
Pereira - Dos quebradas y la Virginia	Riohacha*
Cúcuta, Villa del Rosario, Los Patios y el Zulia	Santa Marta*
Ibagué	Armenia*
Montería	Sincelejo*
Cartagena	San Andrés*

1 Caldas, La Estrella, Sabaneta, Itagúí, Envigado, Bello, Copacabana, Barbosa y Girardota.

\* 11 nuevas ciudades.

**Nota:** Esta investigación no incluye la población de los nuevos departamentos (Constitución de 1991), en los cuales reside aproximadamente el 4% de la población del país.

**Tipo de investigación:** Encuesta por muestreo.

**Tipo de muestra:** probabilística, estratificada, de conglomerados desiguales y trietápica.

**Unidad Observación:** Hogar particular.

Distribución de la muestra y entrega de indicadores para San Andrés: con el propósito de no recargar a los hogares encuestados se realizó una rotación más espaciada de las viviendas de la muestra. De acuerdo con las condiciones específicas de este municipio se ha realizado a partir del mes de Enero de 2012 una distribución de la muestra en seis (6) meses del año, en lugar de tres (3).

- La publicación se hará cada 2 meses con acumulación de muestra semestral.



## Glosario

Área metropolitana: se define como el área de influencia que incluye municipios circundantes, que con la ciudad conforman un solo tejido urbano no discontinuo y han sido reconocidos legalmente.

La distribución de la población según los conceptos de fuerza de trabajo es la siguiente:

**Población total (P.T.):** se estima por proyecciones con base en los resultados de los censos de población.

**Población en edad de trabajar (P.E.T.):** está constituida por las personas de 12 y más años en la parte urbana, y de 10 años y más en la parte rural.

**Población económicamente activa (P.E.A.):** también se llama fuerza laboral y son las personas en edad de trabajar, que trabajan o están buscando empleo.

Esta población se divide en:

**Ocupados (O):** Son las personas que durante el período de referencia se encontraban en una de las siguientes situaciones:

1. Trabajó por lo menos una hora remunerada en la semana de referencia.
2. Los que no trabajaron la semana de referencia, pero tenían un trabajo.
3. Trabajadores sin remuneración que trabajaron en la semana de referencia por lo menos 1 hora.

**Desocupados (D):** Son las personas que en la semana de referencia se encontraban en una de las siguientes situaciones:

### **1. Desempleo abierto:**

- a. Sin empleo en la semana de referencia.
- b. Hicieron diligencias en el último mes.
- c. Disponibilidad.

### **2. Desempleo oculto:**

- a. Sin empleo en la semana de referencia.
- b. No hicieron diligencias en el último mes, pero sí en los últimos 12 meses y tienen una razón válida de desaliento.
- c. Disponibilidad.

## **Desempleo**

### **Razones válidas:**

- a. No hay trabajo disponible en la ciudad.
- b. Está esperando que lo llamen.
- c. No sabe como buscar trabajo.
- d. Está cansado de buscar trabajo.
- e. No encuentra trabajo apropiado en su oficio o profesión.
- f. Está esperando la temporada alta.
- g. Carece de la experiencia necesaria.
- h. No tiene recursos para instalar un negocio.
- i. Los empleadores lo consideran muy joven o muy viejo.

**Razones no válidas:**

- Se considera muy joven o muy viejo.
- Actualmente no desea conseguir trabajo.
- Responsabilidades familiares.
- Problemas de salud.
- Está estudiando.
- Otra razón.

**Subempleo y Condiciones de Empleo Inadecuado**

El **subempleo subjetivo** se refiere al simple deseo manifestado por el trabajador de mejorar sus ingresos, el número de horas trabajadas o tener una labor más propia de sus personales competencias.

El **subempleo objetivo** comprende a quienes tienen el deseo, pero además han hecho una gestión para materializar su aspiración y están en disposición de efectuar el cambio.

**1. Subempleo por insuficiencia de horas**

Ocupados que desean trabajar más horas ya sea en su empleo principal o secundario y tienen una jornada inferior a 48 horas semanales.

**2. Condiciones de empleo inadecuado**

- Por competencias: puede incluir todas las personas que trabajan y que durante el período de referencia, desean o buscan cambiar su situación de empleo actual para utilizar mejor sus competencias profesionales y están disponibles para ello.
- Por ingresos: puede incluir todas las personas ocupadas que, durante el período de referencia, deseaban o buscaban cambiar su situación actual de empleo, con objeto de mejorar sus ingresos limitados.

Principales indicadores que se pueden obtener:

- Porcentaje de PET:** Este indicador muestra la relación porcentual entre el número de personas que componen la población en edad de trabajar, frente a la población total.

$$\%PET = \frac{PET}{PT} \times 100$$

- Tasa global de participación (TGP):** Es la relación porcentual entre la población económicamente activa y la población en edad de trabajar. Este indicador refleja la presión de la población en edad de trabajar sobre el mercado laboral.

$$TGP = \frac{PEA}{PET} \times 100$$

- Tasa de desempleo (TD):** Es la relación porcentual entre el número de personas que están buscando trabajo (DS), y el número de personas que integran la fuerza laboral (PEA)

$$TD = \frac{DS}{PEA} \times 100$$



- **Tasa de ocupación (TO):** Es la relación porcentual entre la población ocupada (OC) y el número de personas que integran la población en edad de trabajar (PET)

$$TO = \frac{OC}{PET} \times 100$$

- **Tasa de subempleo (TS):** Es la relación porcentual de la población ocupada que manifestó querer y poder trabajar más horas a la semana (PS) y el número de personas que integran la fuerza laboral (PEA)

$$TS = \frac{PS}{PEA} \times 100$$

Impreso en la Dirección de Difusión, Mercadeo y Cultura Estadística  
Departamento Administrativo nacional de Estadística - DANE -  
Bogotá, D.C. - Colombia, septiembre de 2013