

PRINCIPALES INDICADORES DEL MERCADO LABORAL Diciembre de 2012



Código N° 1081-1
Producción y difusión de la información estadística estratégica oficial. Regulación del sistema estadístico nacional
NTC ISO 9001:2000



Código N° 011-1
Producción y difusión de la información estadística estratégica oficial. Regulación del sistema estadístico nacional
NTC GP 1000:2004



Contenido

Resultados Generales

1. Indicadores del mercado laboral promedio enero – diciembre 2012. Total nacional, cabeceras, resto y 13 ciudades y áreas metropolitanas.

2. Indicadores del mercado laboral para jefes de hogar. Promedio enero – diciembre 2012.

3. Indicadores del mercado laboral - Diciembre de 2012. Total nacional y total 13 áreas.

4. Indicadores del mercado laboral trimestre octubre – diciembre de 2012.

5. Indicadores del mercado laboral de los jefes de hogar trimestre octubre – diciembre de 2012.

6. Comportamiento del mercado laboral. Trimestre octubre – diciembre de 2012.

Ficha Metodológica

RESULTADOS GENERALES^{(1) (2) (3) (4)}

Total nacional

Promedio enero – diciembre:

- La tasa global de participación fue 64,5%, la de ocupación 57,8% y la de desempleo 10,4%.

Diciembre:

- La tasa de desempleo fue 9,6%.

Trimestre octubre – diciembre:

- La tasa global de participación fue 64,9%, la de ocupación 58,9% y la de desempleo 9,2%.
- La rama de actividad que concentró el mayor número de ocupados fue comercio, restaurantes y hoteles (26,9%).
- La posición ocupacional que registró la mayor participación de ocupados fue trabajador por cuenta propia (42,8%).
- La tasa de desempleo de los jefes de hogar fue 4,8%.

Total 13 áreas

Promedio enero – diciembre:

- La tasa de desempleo fue 11,2%.

Diciembre:

- La tasa de desempleo se ubicó en 10,2%.

Trimestre octubre – diciembre:

- La tasa global de participación fue 67,9%, la de ocupación 61,1% y la de desempleo 10,1%.
- La rama de actividad económica que registró la mayor participación en la ocupación fue comercio, restaurantes y hoteles con 31,0%.
- La posición ocupacional que registró la mayor participación entre la población ocupada fue obrero, empleado particular[^] (48,3%).
- La tasa de desempleo de los jefes de hogar fue 5,4%.

[^]Obrero, empleado particular incluye jornalero y peón.

Director
Jorge Bustamante R.

Subdirector (e)
Eduardo Efraín Freire Delgado

Director de Metodología y
Producción Estadística
Eduardo Efraín Freire Delgado

(1) Los resultados entre enero de 2001 y junio de 2006 corresponden a la ECH. A partir de julio de 2006 los resultados corresponden a la GEIH.

(2) Datos expandidos con proyecciones de población elaboradas con base en los resultados del Censo 2005. En los dominios de estudio total nacional, total cabeceras y total resto, no se incluye la población de los nuevos departamentos (Constitución de 1991).

(3) Las tasas menores al 10% tienen errores de muestreo superiores al 5%.

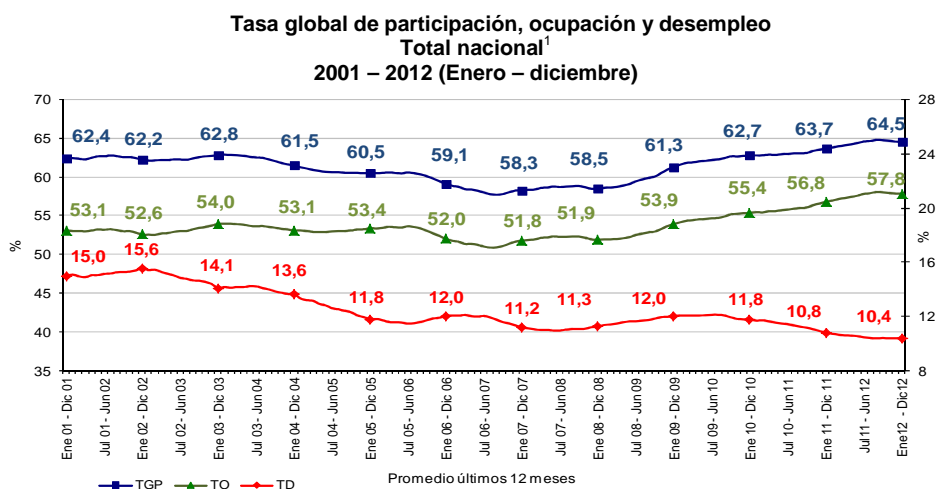
(4) Fuente: DANE - Encuesta Continua de Hogares, Gran Encuesta Integrada de Hogares.

1. INDICADORES DEL MERCADO LABORAL PROMEDIO ENERO - DICIEMBRE 2012. TOTAL NACIONAL, CABECERA, RESTO Y 13 CIUDADES Y ÁREAS METROPOLITANAS.

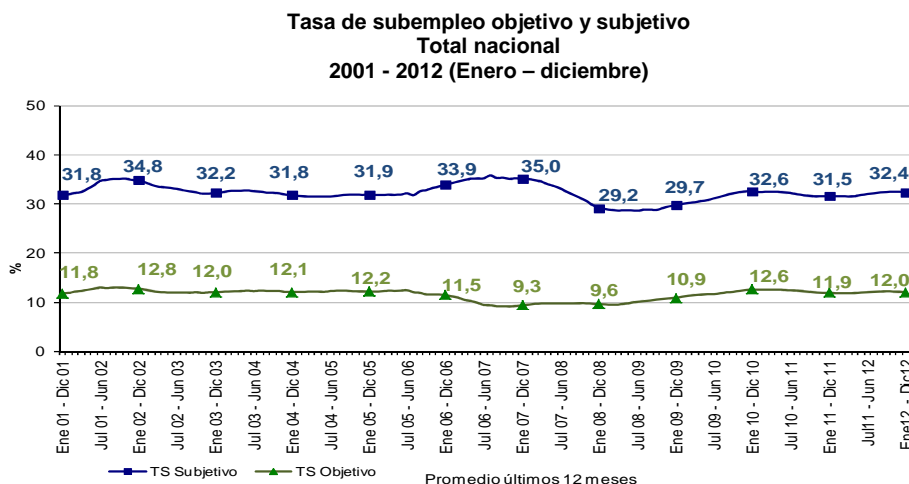
Total nacional

Indicadores del mercado laboral

En 2012, la tasa global de participación (TGP) fue 64,5%; la tasa de ocupación 57,8%, y la tasa de desempleo 10,4%. Esta última disminuyó 0,4 puntos porcentuales frente a lo observado el año anterior (10,8%).



El subempleo objetivo fue 12,0% y el subempleo subjetivo 32,4%.



El *subempleo subjetivo* se refiere al simple deseo manifestado por el trabajador de mejorar sus ingresos, el número de horas trabajadas o tener una labor más propia de sus personales competencias.

El *subempleo objetivo* comprende a quienes tienen el deseo, pero además han hecho una gestión para materializar su aspiración y están en disposición de efectuar el cambio.

¹ Límites de confianza de los indicadores de mercado laboral

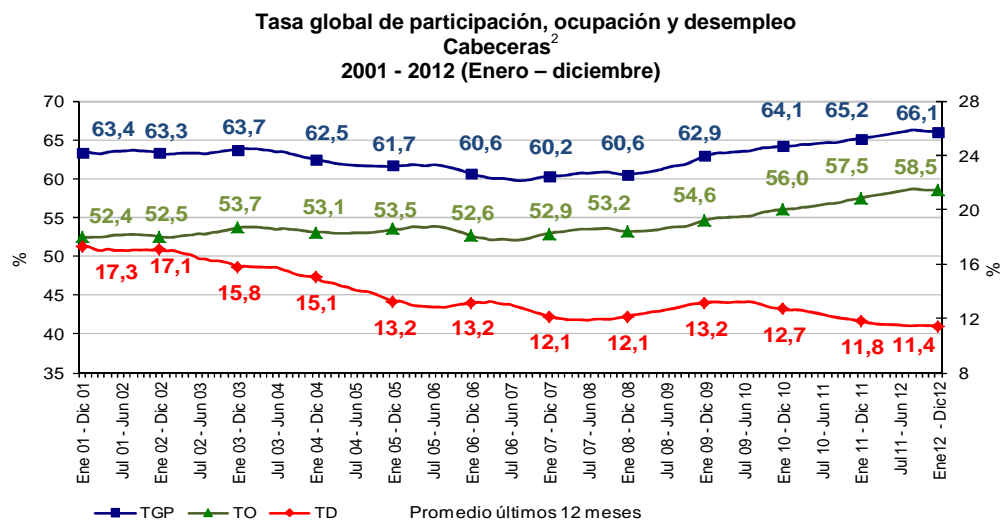
TOTAL NACIONAL	Variación estadísticamente significativa	Limite		Error
		Inferior	Superior	Relativo %
TD	Si	10,2	10,5	0,8
TO	Si	57,6	58,1	0,2
TGP	Si	64,3	64,7	0,2
TSS	Si	32,1	32,7	0,5
TSO	No	11,8	12,2	0,8

Fuente DANE, Equipo Diseños Muestrales

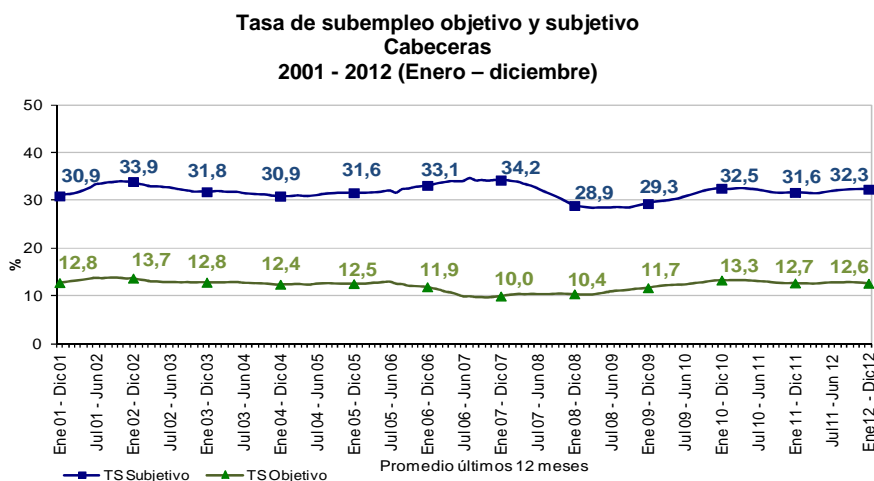
Total Cabeceras

Indicadores del mercado laboral

Para el período de análisis, la tasa global de participación (TGP) fue 66,1%, la tasa de ocupación 58,5%. La tasa de desempleo pasó de 11,8% a 11,4%.



El subempleo objetivo fue 12,6% y el subempleo subjetivo 32,3%.



El *subempleo subjetivo* se refiere al simple deseo manifestado por el trabajador de mejorar sus ingresos, el número de horas trabajadas o tener una labor más propia de sus personales competencias.

El *subempleo objetivo* comprende a quienes tienen el deseo, pero además han hecho una gestión para materializar su aspiración y están en disposición de efectuar el cambio.

² Límites de confianza de los indicadores de mercado laboral

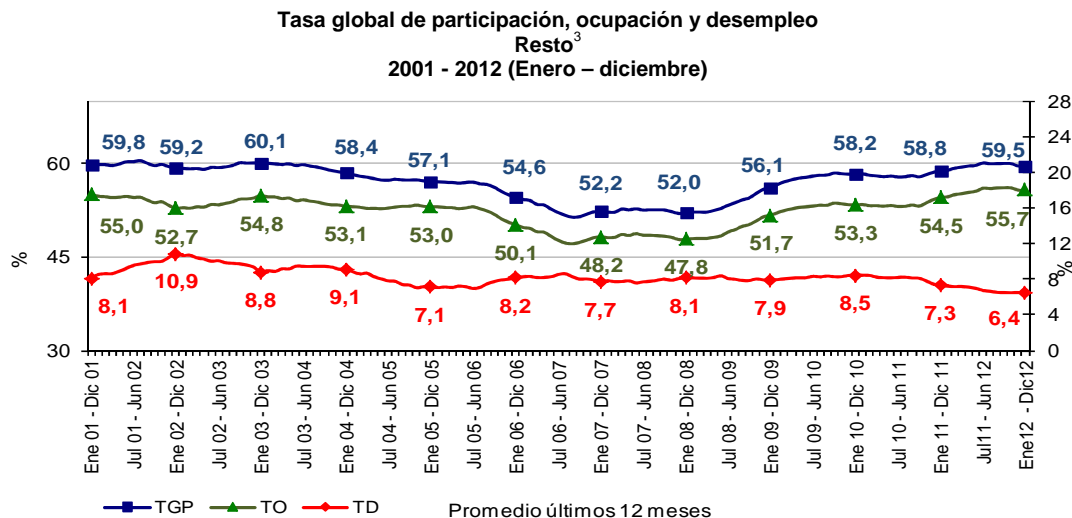
CABECERA	Variación estadísticamente significativa	Límite		Error
		Inferior	Superior	Relativo %
TD	Si	11,3	11,6	0,8
TO	Si	58,3	58,7	0,2
TGP	Si	65,8	66,3	0,2
TSS	Si	32,0	32,6	0,5
TSO	No	12,4	12,8	0,8

Fuente DANE, Equipo Diseños Muestrales

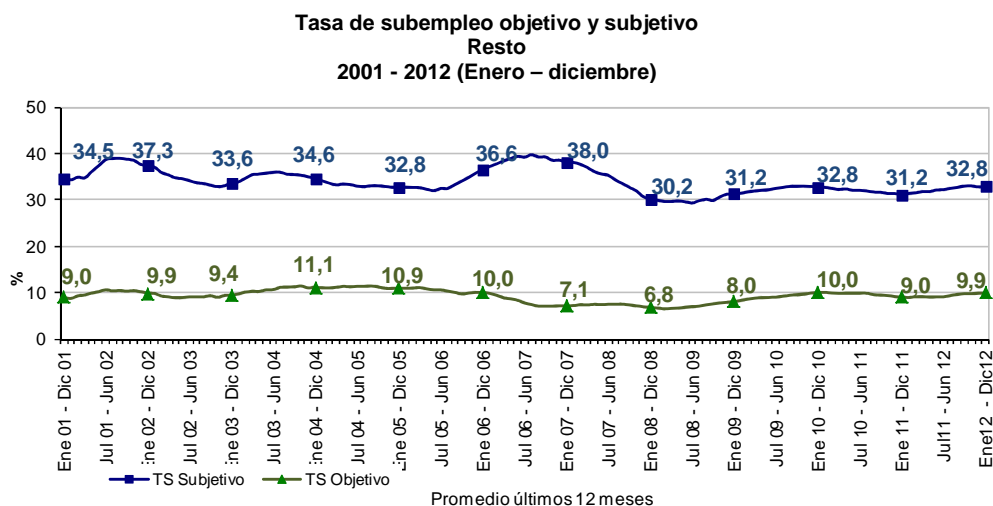
Total Resto

Indicadores del mercado laboral

Para 2012 la tasa global de participación (TGP) fue 59,5%, la tasa de ocupación 55,7% y la tasa de desempleo 6,4%.



En el período de referencia el subempleo objetivo fue 9,9% y el subempleo subjetivo 32,8%.



El *subempleo subjetivo* se refiere al simple deseo manifestado por el trabajador de mejorar sus ingresos, el número de horas trabajadas o tener una labor más propia de sus personales competencias.

El *subempleo objetivo* comprende a quienes tienen el deseo, pero además han hecho una gestión para materializar su aspiración y están en disposición de efectuar el cambio.

³ Límites de confianza de los indicadores de mercado laboral

RESTO	Variación estadísticamente significativa	Límite		Error Relativo %
		Inferior	Superior	
TD	Si	6,1	6,8	2,8
TO	Si	55,2	56,2	0,5
TGP	Si	59,1	60,0	0,4
TSS	Si	32,1	33,6	1,2
TSO	Si	9,4	10,4	2,5

Fuente DANE, Equipo Diseños Muestrales



Poblaciones

En 2012, para el total nacional la población ocupada fue 20.696 miles de personas, la población desocupada 2.394 miles de personas y la población inactiva 12.690 miles de personas.

En las cabeceras el total de ocupados fue 16.057 miles de personas, la población desocupada fue 2.074 miles de personas y la población inactiva 9.320 miles de personas. En el resto se registraron 4.639 miles de ocupados, 320 mil desocupados y 3.371 miles de inactivos.

Población ocupada, desocupada, inactiva y subempleada Total nacional, cabeceras y resto

Población Total Nacional	Enero - diciembre		Variación	
	2011	2012	Absoluta	%
Ocupados	20.020	20.696	677	3,4
Desocupados	2.426	2.394	-32	-1,3
Inactivos	12.802	12.690	-112	-0,9
Subempleados Subjetivos	7.077	7.484	407	5,7
Subempleados Objetivos	2.668	2.782	113	4,2

Fuente: DANE; GEIH

Nota: Resultado en miles. Por efecto de redondeo en miles los totales pueden diferir ligeramente

Nota: Datos expandidos con proyecciones de población elaboradas con base en los resultados del Censo 2005

Población Cabeceras	Enero - diciembre		Variación	
	2011	2012	Absoluta	%
Ocupados	15.512	16.057	545	3,5
Desocupados	2.072	2.074	3	0,1
Inactivos	9.391	9.320	-71	-0,8
Subempleados Subjetivos	5.560	5.855	295	5,3
Subempleados Objetivos	2.229	2.291	61	2,7

Fuente: DANE; GEIH

Nota: Resultado en miles. Por efecto de redondeo en miles los totales pueden diferir ligeramente

Nota: Datos expandidos con proyecciones de población elaboradas con base en los resultados del Censo 2005

Población Resto	Enero - diciembre		Variación	
	2011	2012	Absoluta	%
Ocupados	4.507	4.639	132	2,9
Desocupados	354	320	-34	-9,7
Inactivos	3.412	3.371	-41	-1,2
Subempleados Subjetivos	1.517	1.629	112	7,4
Subempleados Objetivos	439	491	52	11,9

Fuente: DANE; GEIH

Nota: Resultado en miles. Por efecto de redondeo en miles los totales pueden diferir ligeramente

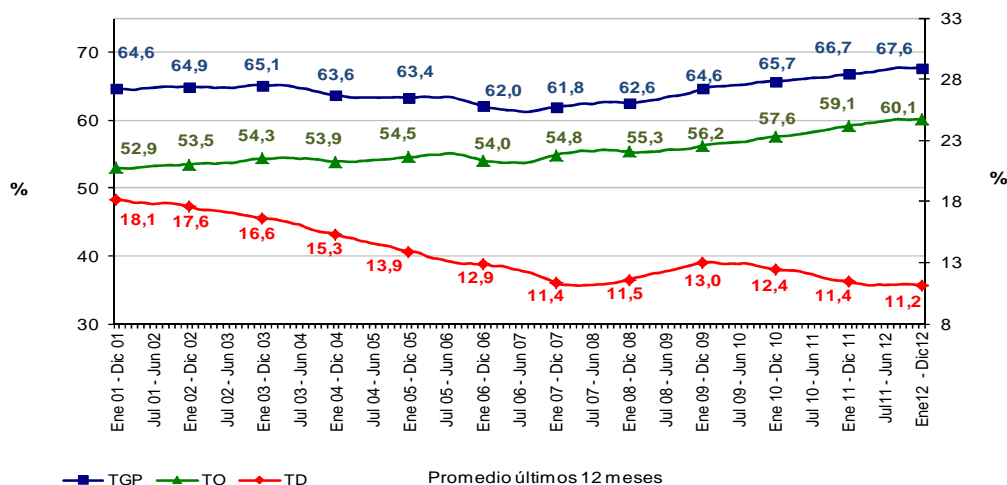
Nota: Datos expandidos con proyecciones de población elaboradas con base en los resultados del Censo 2005

Total 13 áreas metropolitanas

Indicadores del mercado laboral

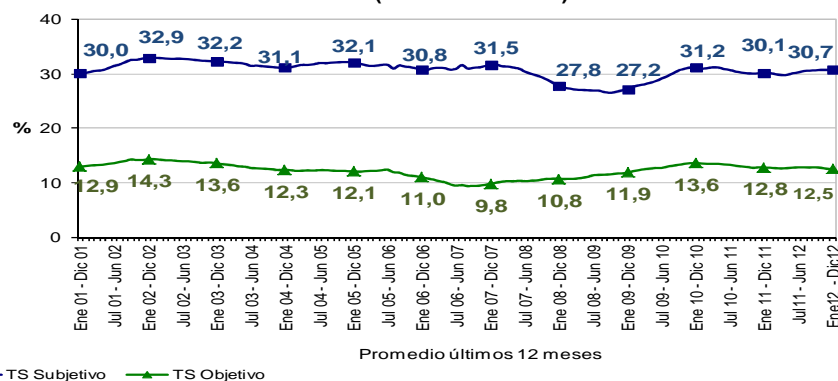
En 2012, la tasa global de participación (TGP) fue 67,6%, la tasa de ocupación 60,1% y la tasa de desempleo 11,2%.

Tasa global de participación, ocupación y desempleo
Total 13 áreas metropolitanas⁴
2001 - 2012 (Enero - diciembre)



El subempleo objetivo fue 12,5% y el subempleo subjetivo 30,7% para el período de referencia.

Tasa de subempleo objetivo y subjetivo
Total 13 áreas metropolitanas
2001 - 2012 (Enero - diciembre)



El *subempleo subjetivo* se refiere al simple deseo manifestado por el trabajador de mejorar sus ingresos, el número de horas trabajadas o tener una labor más propia de sus personales competencias.

El *subempleo objetivo* comprende a quienes tienen el deseo, pero además han hecho una gestión para materializar su aspiración y están en disposición de efectuar el cambio.

⁴ Límites de confianza de los indicadores de mercado laboral

TOTAL 13 ÁREAS	Variación estadísticamente significativa	Límite		Error
		Inferior	Superior	Relativo %
TD	No	10,9	11,4	1,0
TO	Si	59,8	60,3	0,2
TGP	Si	67,4	67,9	0,2
TSS	Si	30,3	31,0	0,6
TSO	No	12,3	12,8	1,0

Fuente DANE, Equipo Diseños Muestrales



Poblaciones

Para las 13 áreas en 2012, la población ocupada fue 9.983 miles de personas, la población desocupada 1.256 miles de personas y la población inactiva 5.376 miles de personas.

**Población ocupada, desocupada, inactiva y subempleada
Total 13 áreas metropolitanas**

Población Total 13 áreas	Enero - diciembre		Variación	
	2011	2012	Absoluta	%
Ocupados	9.655	9.983	328	3,4
Desocupados	1.247	1.256	9	0,7
Inactivos	5.439	5.376	-64	-1,2
Subempleados Subjetivos	3.281	3.446	165	5,0
Subempleados Objetivos	1.395	1.406	11	0,8

Fuente: DANE; GEIH

Nota: Resultado en miles. Por efecto de redondeo en miles los totales pueden diferir ligeramente

Nota: Datos expandidos con proyecciones de población elaboradas con base en los resultados del Censo 2005

INDICADORES DEL MERCADO LABORAL DE LAS 23 CIUDADES Y ÁREAS METROPOLITANAS ENERO - DICIEMBRE 2012

En 2012 las ciudades que registraron mayores tasas de desempleo fueron:

1. Quibdó: Tasa de desempleo 17,6%; tasa global de participación 61,5%; tasa de ocupación 50,7%; tasa de subempleo subjetivo 24,3% y tasa de subempleo objetivo 8,8%.
2. Popayán: Tasa de desempleo 17,5%; tasa global de participación 59,0%; tasa de ocupación 48,6%; tasa de subempleo subjetivo 26,9% y la tasa de subempleo objetivo 13,6%.
3. Pereira A.M.: Tasa de desempleo 16,1%; tasa global de participación 65,4%; tasa de ocupación 54,9%; tasa de subempleo subjetivo 27,0% y tasa de subempleo objetivo 11,5%.

Las que presentaron menores tasas de desempleo fueron:

1. San Andrés: Tasa de desempleo 7,5%, tasa global de participación 68,9%; tasa de ocupación 63,7%; tasa de subempleo subjetivo 13,9% y tasa de subempleo objetivo 5,0%.
2. Barranquilla A.M.: Tasa de desempleo 8,3%; tasa global de participación 61,0%; tasa de ocupación 55,9%; tasa de subempleo subjetivo 16,2% y tasa de subempleo objetivo 10,9%.
3. Bogotá, D.C.: Tasa de desempleo 9,5%; tasa global de participación 72,1%; tasa de ocupación 65,2%; tasa de subempleo subjetivo 34,1% y tasa de subempleo objetivo 13,2%.

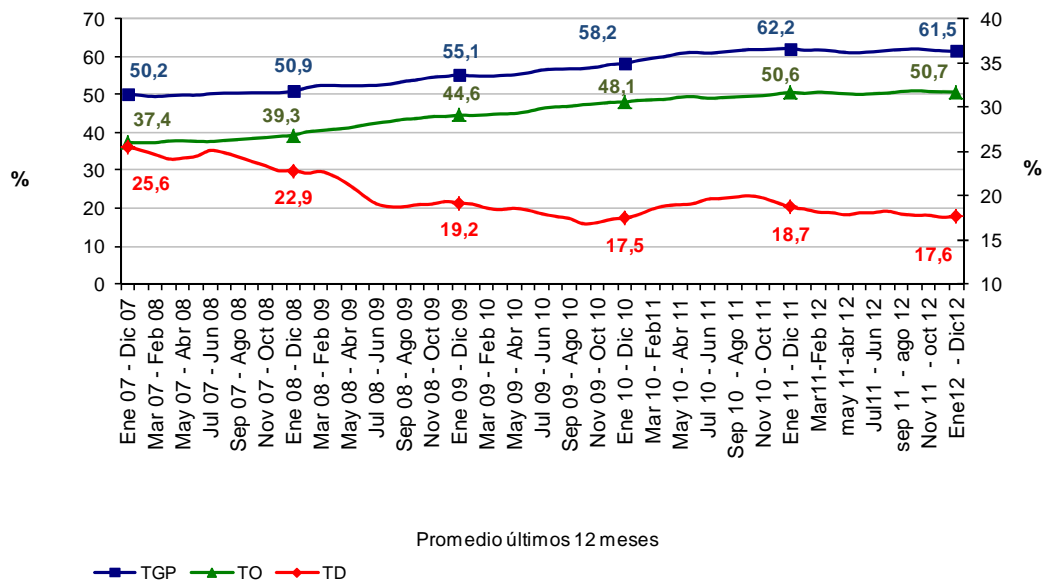
Tasa global de participación, ocupación, subempleo subjetivo, subempleo objetivo y desempleo
Total 24 ciudades y áreas metropolitanas
Enero – diciembre 2012

DOMINIO	TGP	TO	TS (subj)	TS (obj)	TD	Variación TD
	Enero - Diciembre 2012					
Quibdó	61,5	50,7	24,3	8,8	17,6	-
Popayán	59,0	48,6	26,9	13,6	17,5	+
Pereira A.M.	65,4	54,9	27,0	11,5	16,1	-
Cúcuta A.M.	66,6	56,0	30,2	14,1	15,9	+
Armenia	63,8	54,0	27,5	13,9	15,4	-
Cali A.M.	65,6	56,2	31,7	13,1	14,3	-
Ibagué	68,2	59,2	36,6	16,9	13,3	-
Florencia	59,7	52,1	17,0	7,4	12,7	-
Riohacha	67,2	58,7	40,1	15,9	12,7	+
Montería	67,5	59,1	21,3	13,1	12,5	-
Medellín A.M.	65,6	57,5	31,8	12,1	12,4	+
Manizales A.M.	58,9	51,6	27,6	8,9	12,3	-
Pasto	67,2	58,9	42,3	17,1	12,3	-
Neiva	65,3	57,4	34,9	15,3	12,1	+
Tunja	62,6	55,2	20,8	10,9	11,9	-
Villavicencio	67,3	59,4	25,8	13,6	11,8	+
Total 24 ciudades	67,2	59,6	30,5	12,5	11,3	-
Total 13 áreas	67,6	60,1	30,7	12,5	11,2	-
Sincelejo	65,4	58,4	34,6	11,1	10,7	-
Valledupar	63,4	56,9	20,7	9,5	10,3	-
Santa Marta	62,6	56,4	33,1	11,9	10,0	-
Bucaramanga A.M.	70,4	63,6	32,2	11,3	9,7	+
Cartagena	59,6	53,8	15,9	6,1	9,7	-
Bogotá, D.C.	72,1	65,2	34,1	13,2	9,5	=
Barranquilla A.M.	61,0	55,9	16,2	10,9	8,3	+
San Andrés	68,9	63,7	13,9	5,0	7,5	+

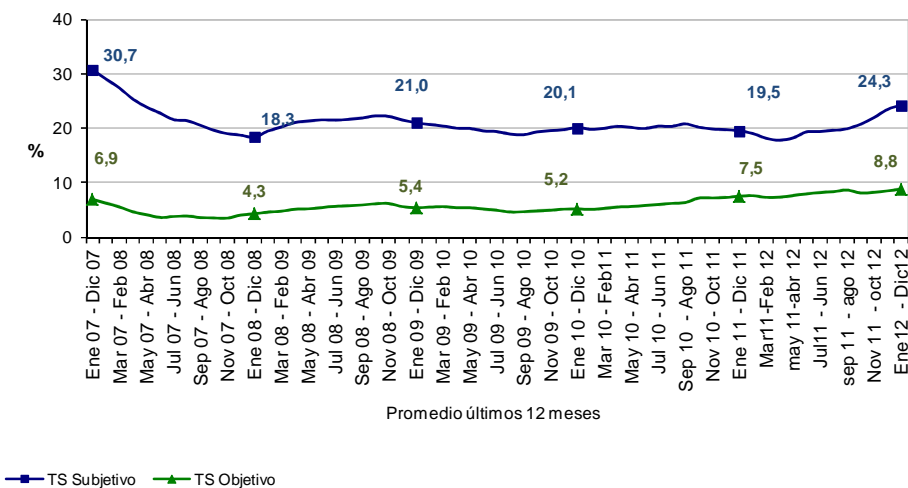
Fuente: DANE - Gran Encuesta Integrada de Hogares

(+) (-): Aumento o disminución de la TD de cada ciudad frente al año anterior.

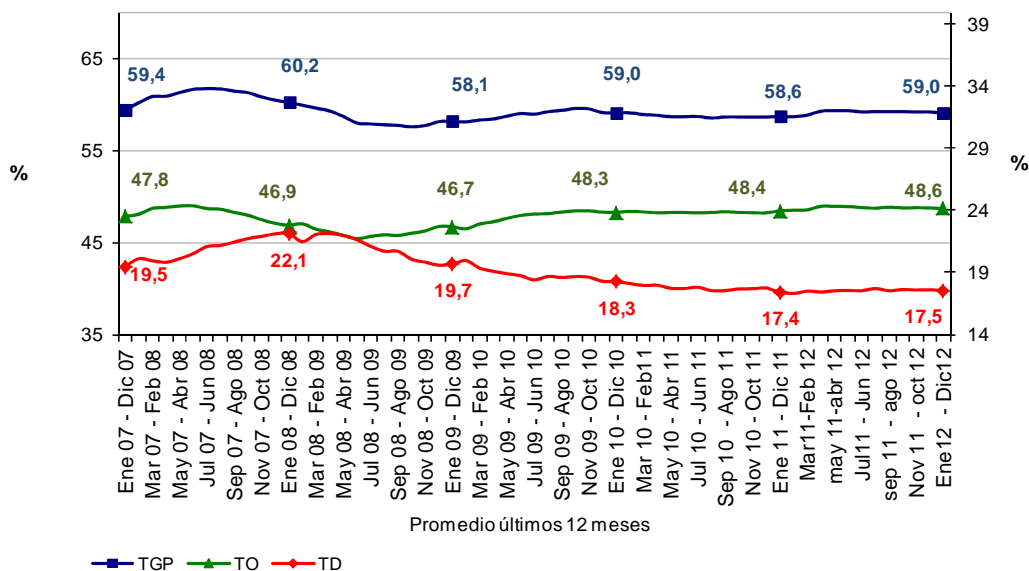
**Tasa global de participación, ocupación y desempleo
Quibdó
2007 - 2012 (Enero - diciembre)**



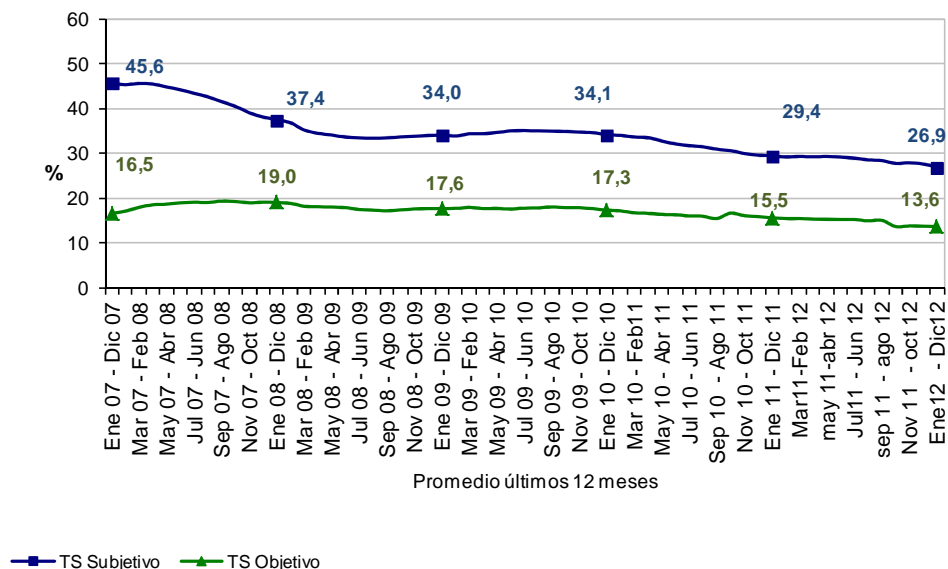
**Tasa de subempleo objetivo y subjetivo
Quibdó
2007 - 2012 (Enero - diciembre)**



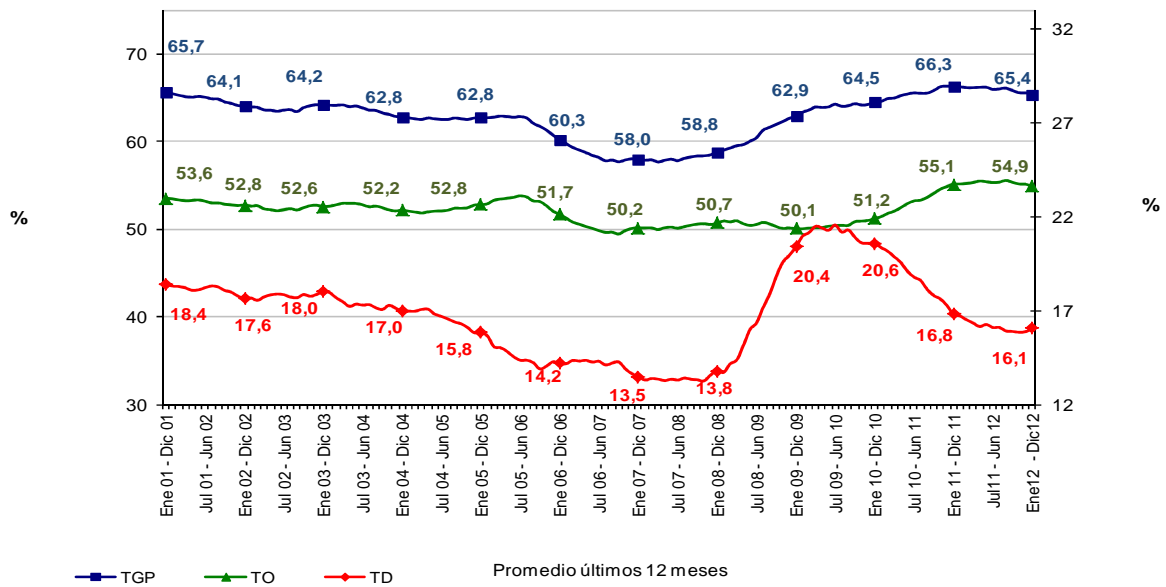
**Tasa global de participación, ocupación y desempleo
Popayán
2007 - 2012 (Enero - diciembre)**



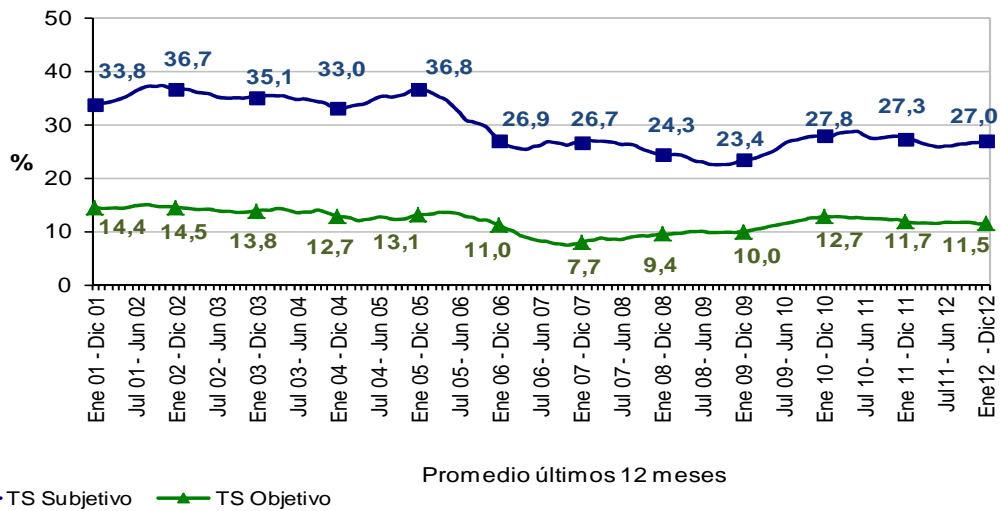
**Tasa de subempleo objetivo y subjetivo
Popayán
2007 - 2012 (Enero - diciembre)**



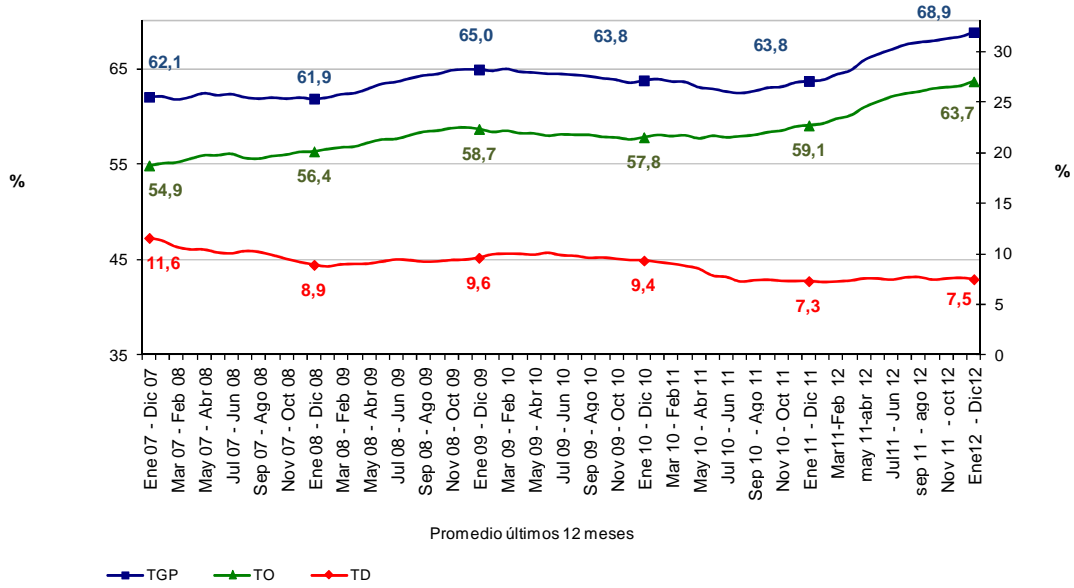
**Tasa global de participación, ocupación y desempleo
Pereira A.M.
2001 - 2012 (Enero - diciembre)**



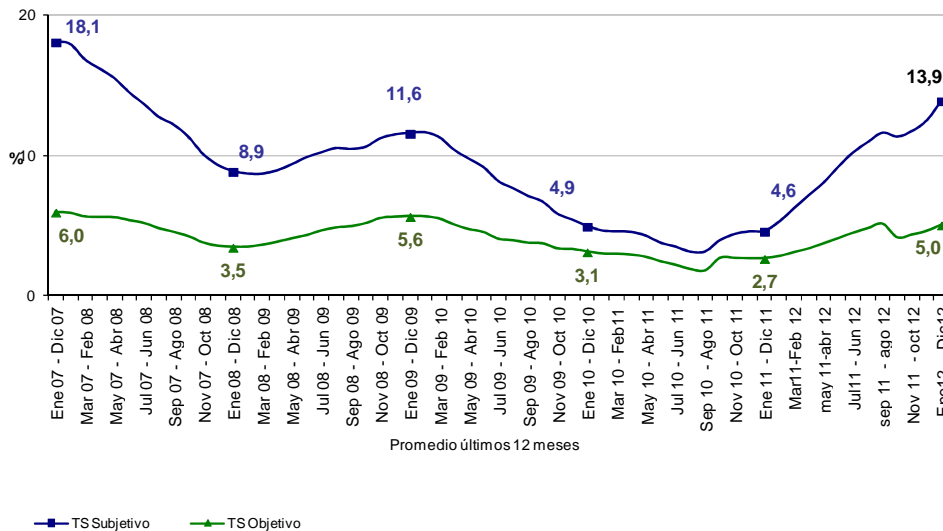
**Tasa de subempleo objetivo y subjetivo
Pereira A.M.
2001 - 2012 (Enero - diciembre)**



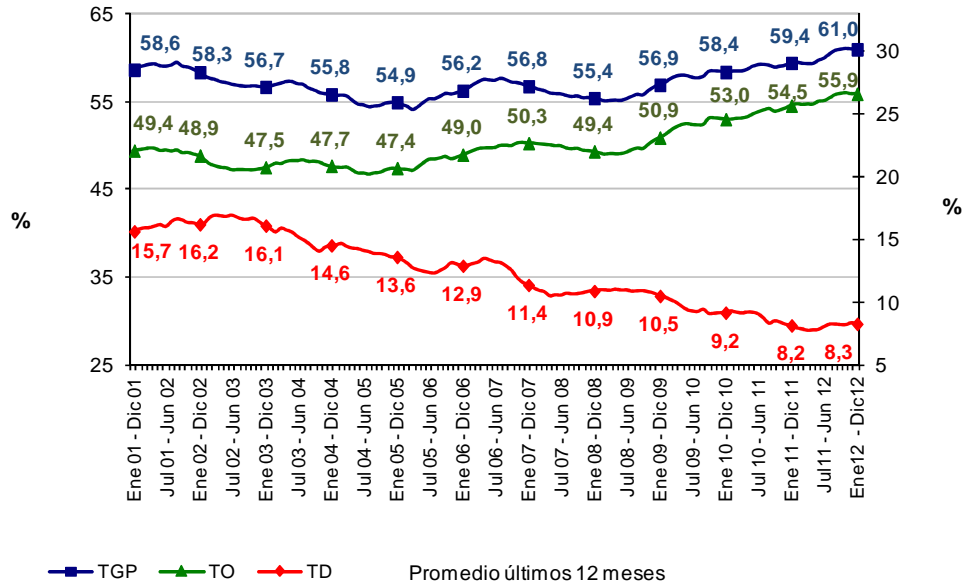
**Tasa global de participación, ocupación y desempleo
San Andrés
2007 - 2012 (Enero - diciembre)**



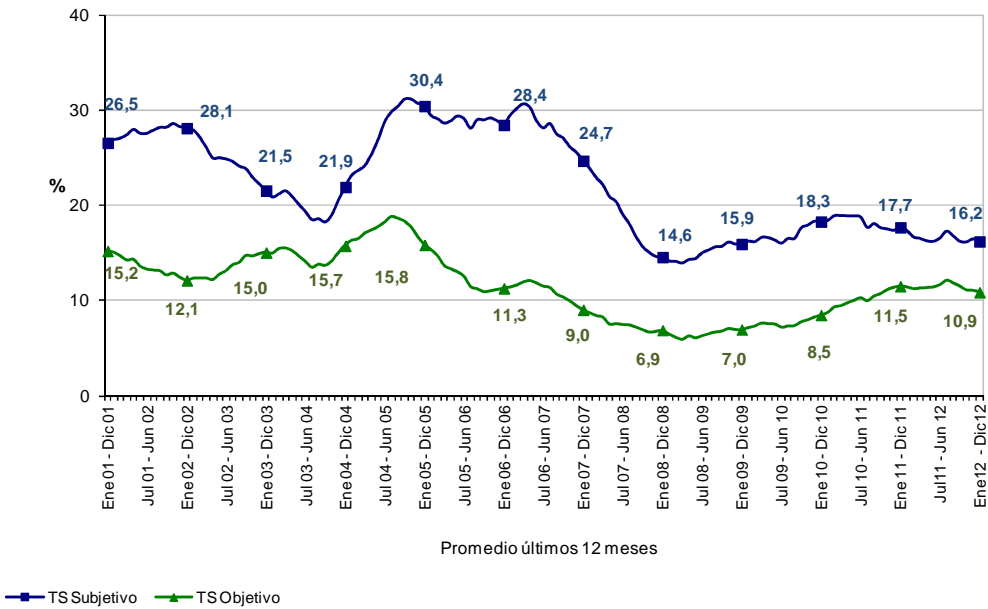
**Tasa de subempleo objetivo y subjetivo
San Andrés
2007 - 2012 (Enero - diciembre)**



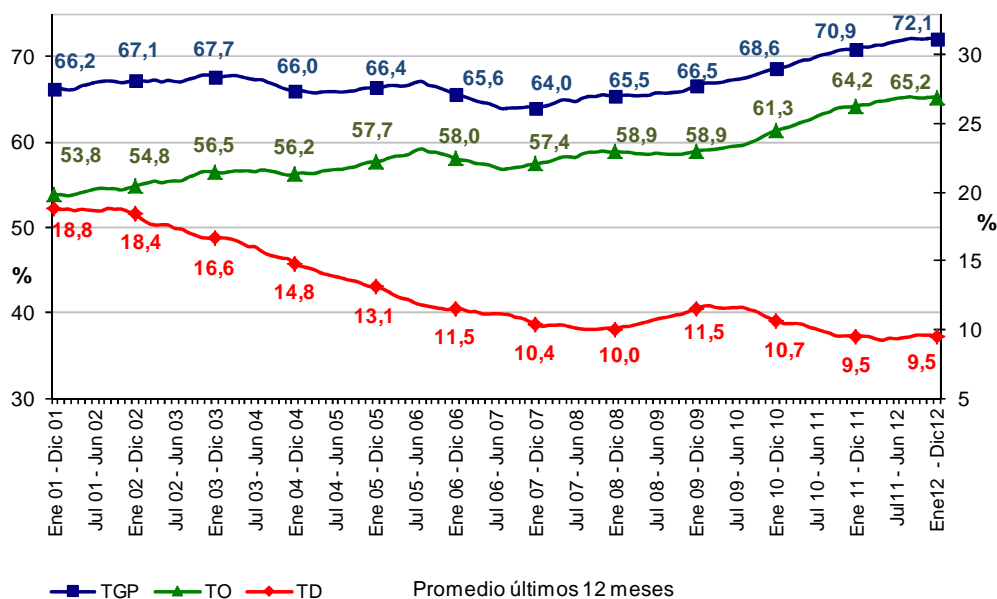
**Tasa global de participación, ocupación y desempleo
Barranquilla A.M.
2001 - 2012 (Enero - diciembre)**



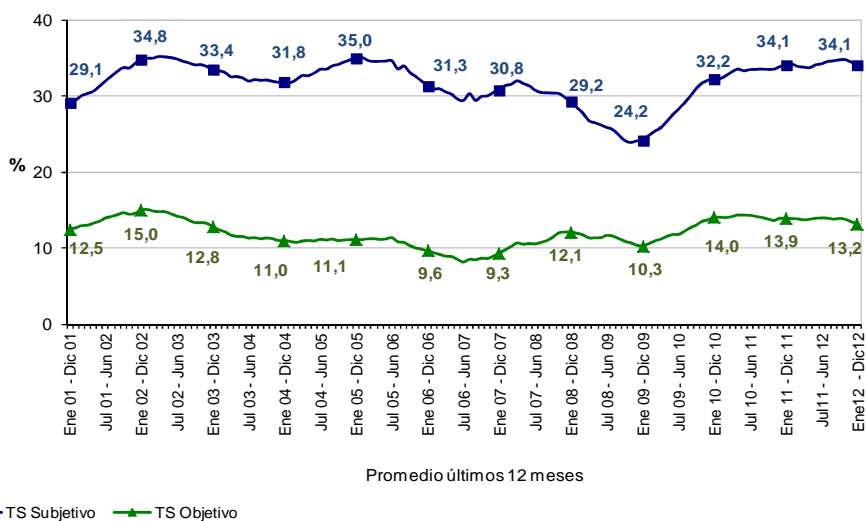
**Tasa de subempleo objetivo y subjetivo
Barranquilla A.M.
2001 - 2012 (Enero - diciembre)**



**Tasa global de participación, ocupación y desempleo
Bogotá, D.C.
2001 - 2012 (Enero - diciembre)**



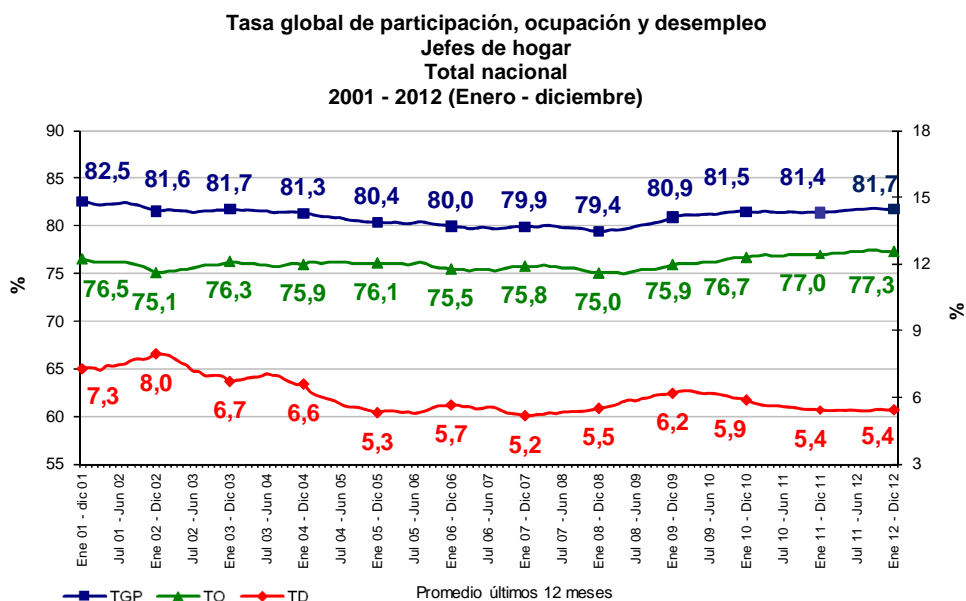
**Tasa de subempleo objetivo y subjetivo
Bogotá, D.C.
2001 - 2012 (Enero - diciembre)**



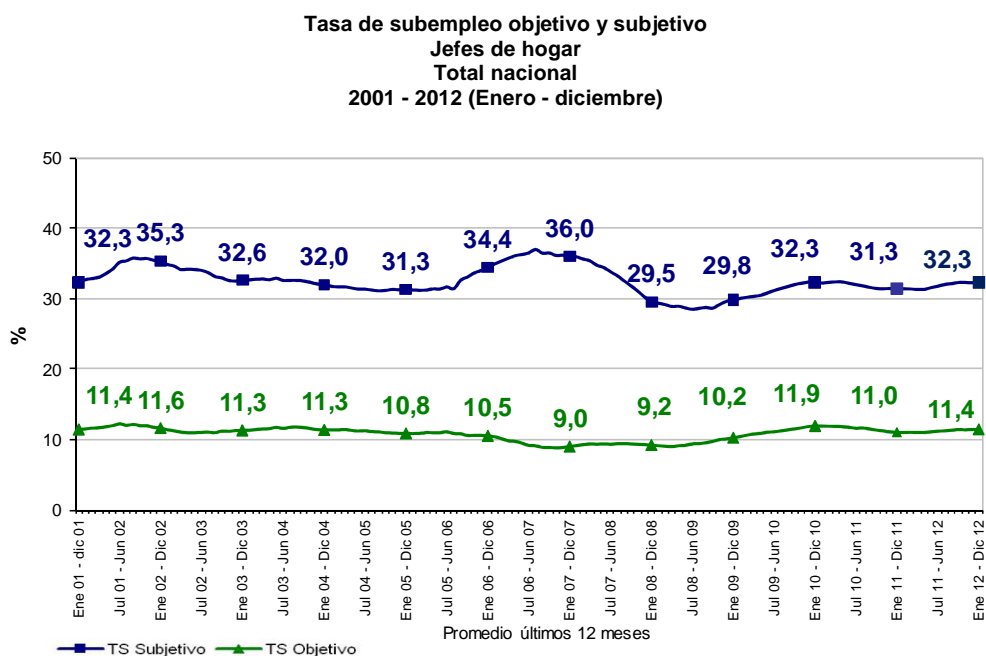
2. INDICADORES DEL MERCADO LABORAL PARA JEFES DE HOGAR. PROMEDIO ENERO – DICIEMBRE 2012.

Total nacional

En 2012 los jefes de hogar presentaron una tasa global de participación (TGP) de 81,7%, una tasa de ocupación de 77,3% y una tasa de desempleo de 5,4%.

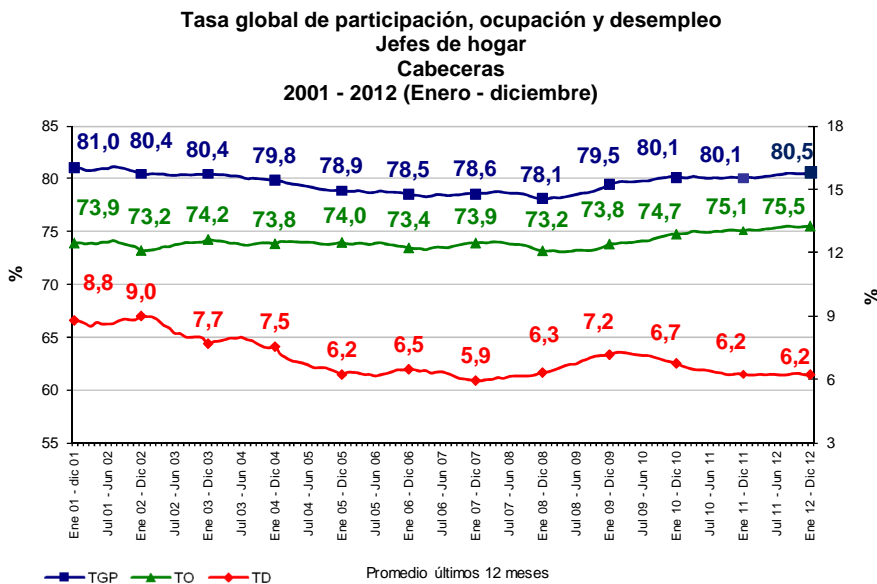


La tasa de subempleo objetivo fue 11,4% y la tasa de subempleo subjetivo 32,3%.

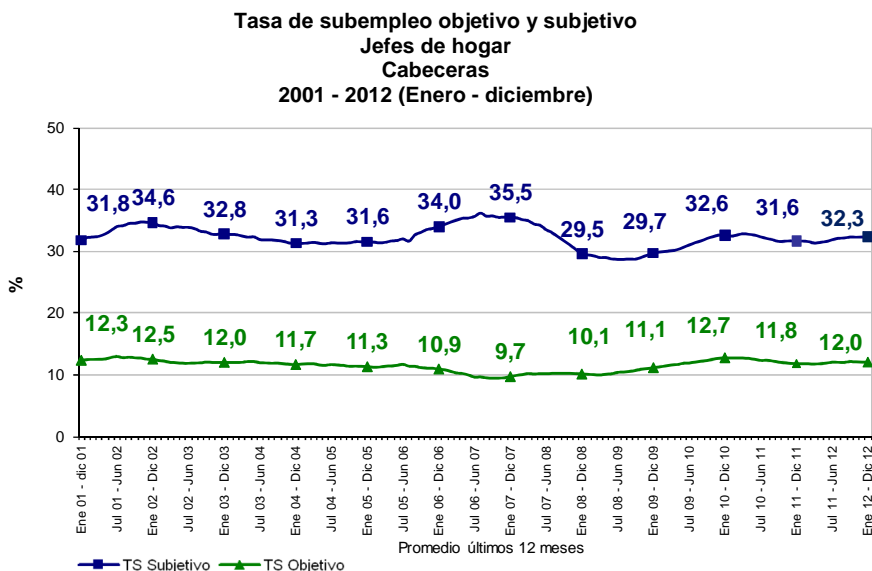


Total Cabeceras

En 2012 los jefes de hogar alcanzaron una tasa global de participación (TGP) de 80,5%, una tasa de ocupación de 75,5% y una tasa de desempleo de 6,2%.

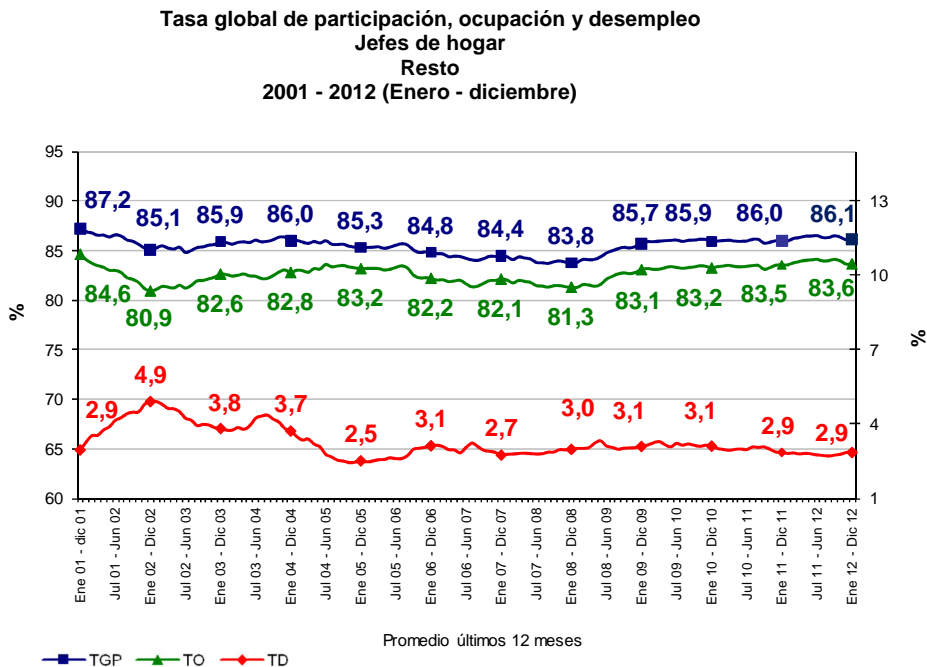


La tasa de subempleo objetivo fue 12,0% y la tasa de subempleo subjetivo 32,3%.

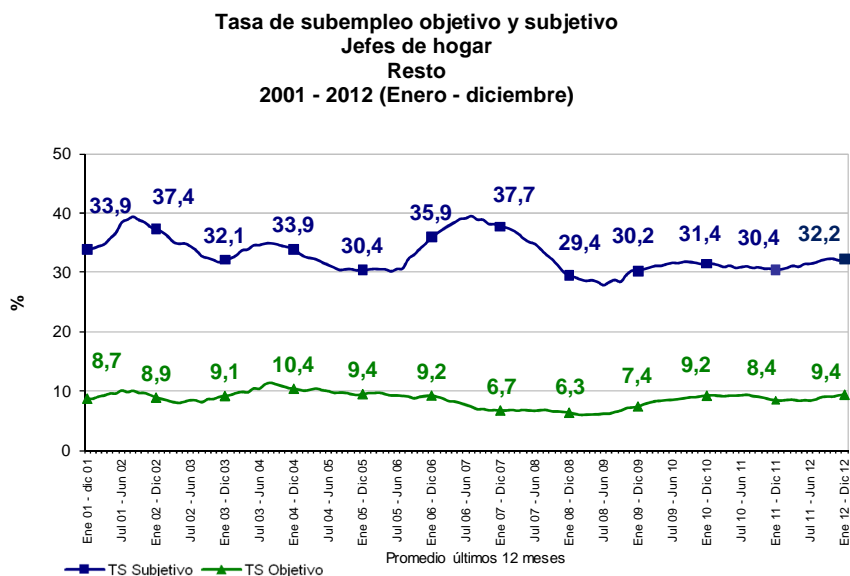


Total Resto

En 2012 los jefes de hogar registraron una tasa global de participación (TGP) de 86,1%, una tasa de ocupación de 83,6% y una tasa de desempleo de 2,9%.

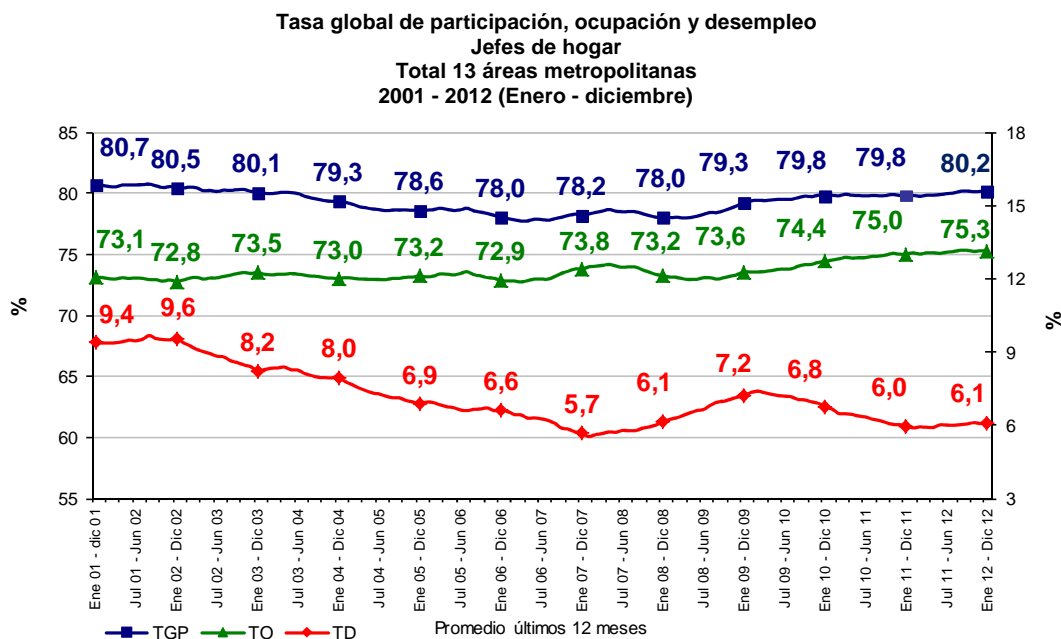


La tasa de subempleo objetivo fue 9,4% y la tasa de subempleo subjetivo 32,2%.

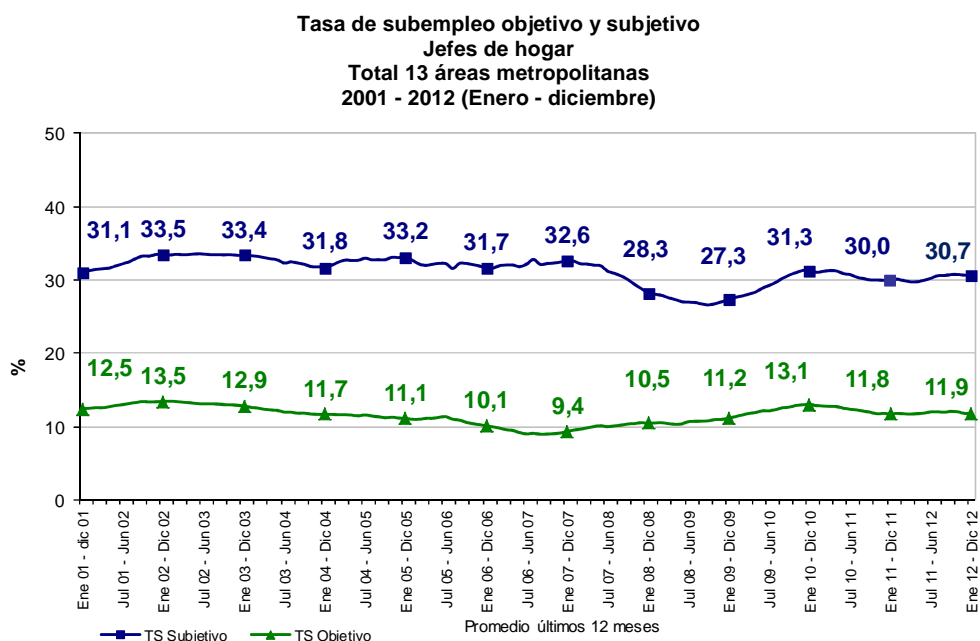


Total 13 áreas metropolitanas

La tasa global de participación (TGP) de los jefes de hogar fue 80,2%, la tasa de ocupación 75,3% y la tasa de desempleo 6,1%.



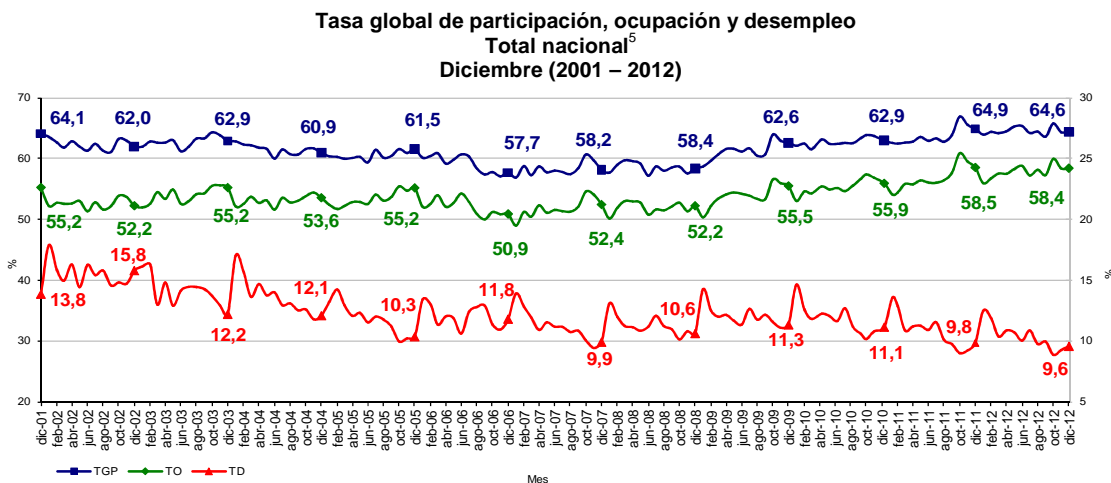
La tasa de subempleo objetivo fue 11,9% y la tasa de subempleo subjetivo 30,7%.



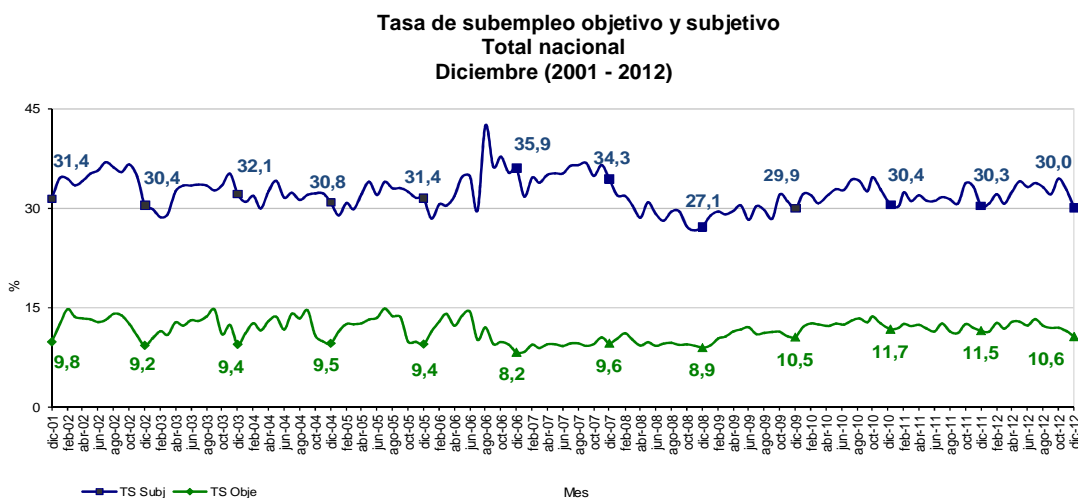
3. INDICADORES DEL MERCADO LABORAL – DICIEMBRE DE 2012 TOTAL NACIONAL Y TOTAL 13 ÁREAS

Total nacional

En diciembre de 2012, la tasa global de participación (TGP) fue 64,6%, la tasa de ocupación 58,4% y la tasa de desempleo 9,6%.



En diciembre de 2012, la tasa de subempleo objetivo fue 10,6% y la tasa de subempleo subjetivo 30,0%.



El subempleo subjetivo se refiere al simple deseo manifestado por el trabajador de mejorar sus ingresos, el número de horas trabajadas o tener una labor más propia de sus personales competencias. El subempleo objetivo comprende a quienes tienen el deseo, pero además han hecho una gestión para materializar su aspiración y están en disposición de efectuar el cambio.

⁵ Límites de confianza de los indicadores de mercado laboral

TOTAL NACIONAL	Variación estadísticamente significativa	Límite		Error Relativo %
		Inferior	Superior	
TD	No	9,0	10,1	2,8
TO	No	57,8	59,0	0,6
TGP	No	63,9	65,2	0,5
TSS	No	29,0	31,0	1,7
TSO	Si	9,9	11,2	3,0

Fuente DANE, Equipo Diseños Muestrales



Poblaciones

En diciembre de 2012, la población ocupada en el total nacional fue 21.040 miles de personas; la población desocupada 2.222 miles de personas y la población inactiva 12.761 miles de personas.

Los subempleados subjetivos y objetivos fueron 6.989 miles y 2.456 miles de personas respectivamente.

Población ocupada, desocupada, inactiva y subempleada Total nacional

Población Total Nacional	Diciembre		Variación	
	2011	2012	Absoluta	%
Ocupados	20.770	21.040	270	1,3
Desocupados	2.261	2.222	-39	-1,7
Inactivos	12.462	12.761	299	2,4
Subempleados Subjetivos	6.974	6.989	15	0,2
Subempleados Objetivos	2.637	2.456	-181	-6,9

Fuente: DANE; GEIH

Nota: Resultado en miles. Por efecto de redondeo en miles los totales pueden diferir ligeramente

Nota: Datos expandidos con proyecciones de población elaboradas con base en los resultados del Censo 2005

Límites de confianza y error relativo de la población de la fuerza de trabajo Total Nacional - Diciembre de 2012

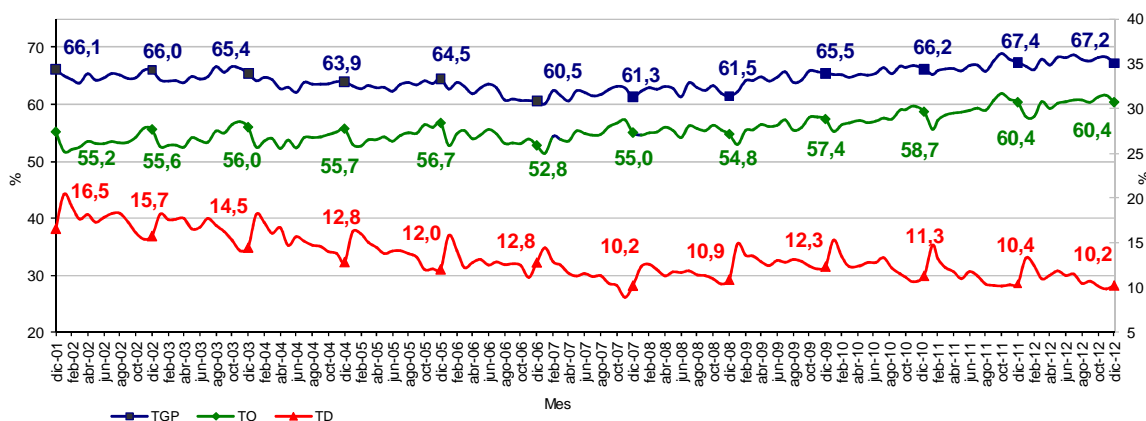
TOTAL NACIONAL	Variación estadísticamente significativa	Límite Inferior	Límite Superior	Error Relativo %
Ocupados	No	20.810	21.271	0,6
Desocupados	No	2.099	2.345	2,8
Inactivos	No	12.535	12.987	0,9
Subempleados subjetivos	No	6.736	7.241	1,8
Subempleados Objetivos	No	2.311	2.602	3,0

Fuente DANE, Equipo Diseños Muestrales

Total 13 Áreas

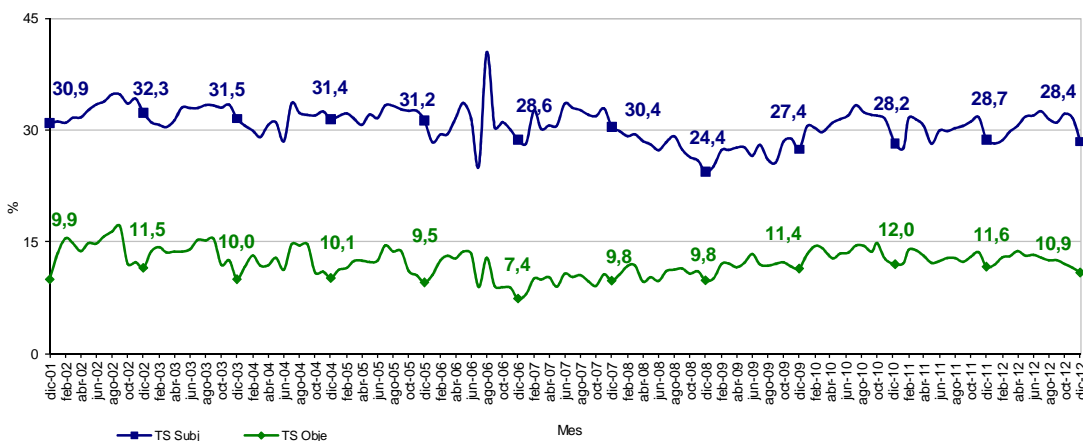
La tasa global de participación (TGP) fue 67,2%, la tasa de ocupación 60,4% y la tasa de desempleo 10,2%.

Tasa global de participación, ocupación y desempleo
Total 13 áreas⁶
Diciembre (2001 – 2012)



La tasa de subempleo objetivo fue 10,9% y la tasa de subempleo subjetivo 28,4%.

Tasa de subempleo objetivo y subjetivo
Total 13 áreas
Diciembre (2001 – 2012)



El subempleo subjetivo se refiere al simple deseo manifestado por el trabajador de mejorar sus ingresos, el número de horas trabajadas o tener una labor más propia de sus personales competencias. El subempleo objetivo comprende a quienes tienen el deseo, pero además han hecho una gestión para materializar su aspiración y están en disposición de efectuar el cambio.

⁶ Límites de confianza de los indicadores de mercado laboral

TOTAL 13 ÁREAS	Variación estadísticamente significativa	Límite		Error
		Inferior	Superior	Relativo %
TD	No	9,5	10,9	3,4
TO	No	59,6	61,2	0,7
TGP	No	66,5	68,0	0,6
TSS	No	27,2	29,7	2,2
TSO	No	10,1	11,7	3,7

Fuente DANE, Equipo Diseños Muestrales



Poblaciones

En diciembre de 2012, la población ocupada para el total de las 13 áreas fue 10.103 miles de personas, la población desocupada 1.150 miles de personas y la población inactiva 5.484 miles de personas.

Los subempleados subjetivos y objetivos fueron 3.201 miles y 1.222 miles de personas respectivamente.

Población ocupada, desocupada, inactiva y subempleada Total 13 áreas

Población Total 13 áreas	Diciembre		Variación	
	2011	2012	Absoluta	%
Ocupados	9.939	10.103	165	1,7
Desocupados	1.154	1.150	-3	-0,3
Inactivos	5.375	5.484	110	2,0
Subempleados Subjetivos	3.183	3.201	18	0,6
Subempleados Objetivos	1.291	1.222	-69	-5,4

Fuente: DANE; GEIH

Nota: Resultado en miles. Por efecto de redondeo en miles los totales pueden diferir ligeramente

Nota: Datos expandidos con proyecciones de población elaboradas con base en los resultados del Censo 2005

Límites de confianza y error relativo de la población de la fuerza de trabajo Total 13 áreas – Diciembre de 2012

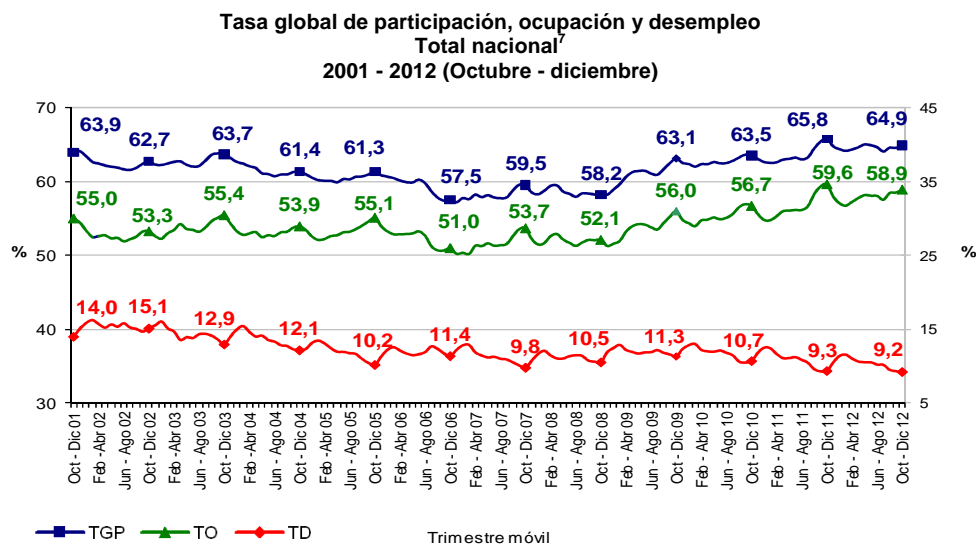
TOTAL 13 ÁREAS	Variación estadísticamente significativa	Límite	Límite	Error
		Inferior	Superior	Relativo %
Ocupados	No	9.969	10.238	0,7
Desocupados	No	1.072	1.229	3,5
Inactivos	No	5.360	5.609	1,2
Subempleados subjetivos	No	3.050	3.353	2,4
Subempleados Objetivos	No	1.131	1.314	3,8

Fuente DANE, Equipo Diseños Muestrales

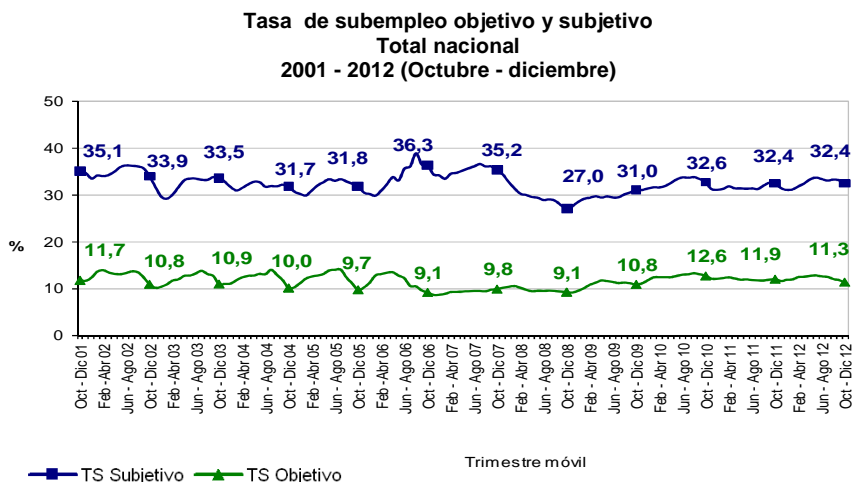
4. INDICADORES DEL MERCADO LABORAL TRIMESTRE OCTUBRE – DICIEMBRE 2012

Total nacional

En el período de estudio, la tasa global de participación (TGP) fue 64,9%; la tasa de ocupación fue 58,9% y la tasa de desempleo fue 9,2%.



La tasa de subempleo objetivo fue 11,3% y la tasa de subempleo subjetivo 32,4%.



El subempleo subjetivo se refiere al simple deseo manifestado por el trabajador de mejorar sus ingresos, el número de horas trabajadas o tener una labor más propia de sus personales competencias.

El subempleo objetivo comprende a quienes tienen el deseo, pero además han hecho una gestión para materializar su aspiración y están en disposición de efectuar el cambio.

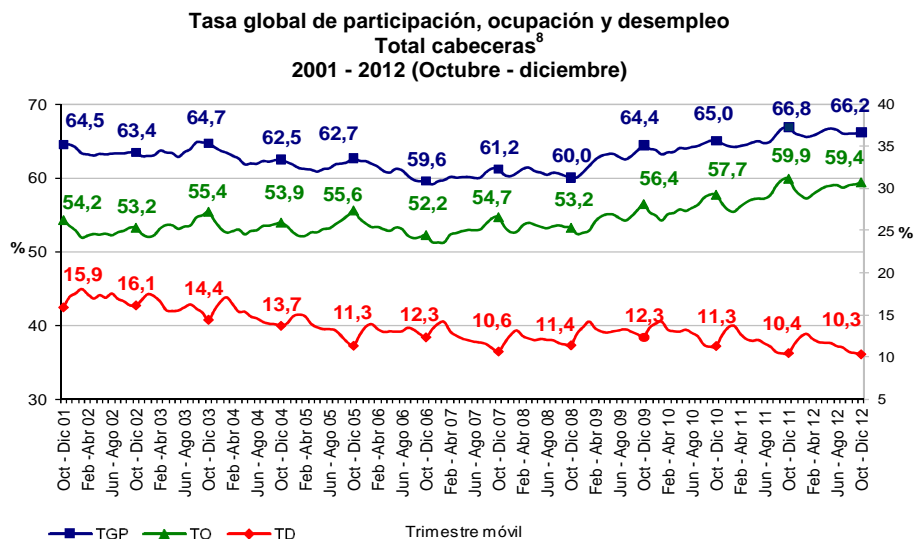
⁷ Límites de confianza de los indicadores de mercado laboral

TOTAL NACIONAL	Variación estadísticamente significativa	Límite		Error
		Inferior	Superior	Relativo %
TD	No	8,9	9,5	1,7
TO	Si	58,5	59,3	0,4
TGP	Si	64,5	65,3	0,3
TSS	No	31,8	33,0	1,0
TSO	Si	10,9	11,7	1,8

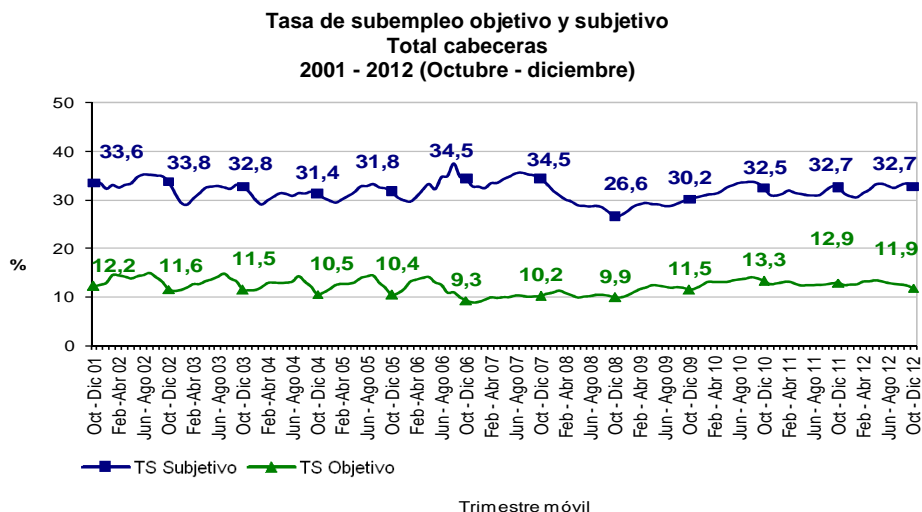
Fuente DANE, Equipo Diseños Muestrales

Total cabeceras

La tasa global de participación (TGP) fue 66,2%. La tasa de ocupación se ubicó en 59,4% y la tasa de desempleo en 10,3%.



La tasa de subempleo objetivo fue 11,9% y la tasa de subempleo subjetivo 32,7%.



El subempleo subjetivo se refiere al simple deseo manifestado por el trabajador de mejorar sus ingresos, el número de horas trabajadas o tener una labor más propia de sus personales competencias.

El subempleo objetivo comprende a quienes tienen el deseo, pero además han hecho una gestión para materializar su aspiración y están en disposición de efectuar el cambio.

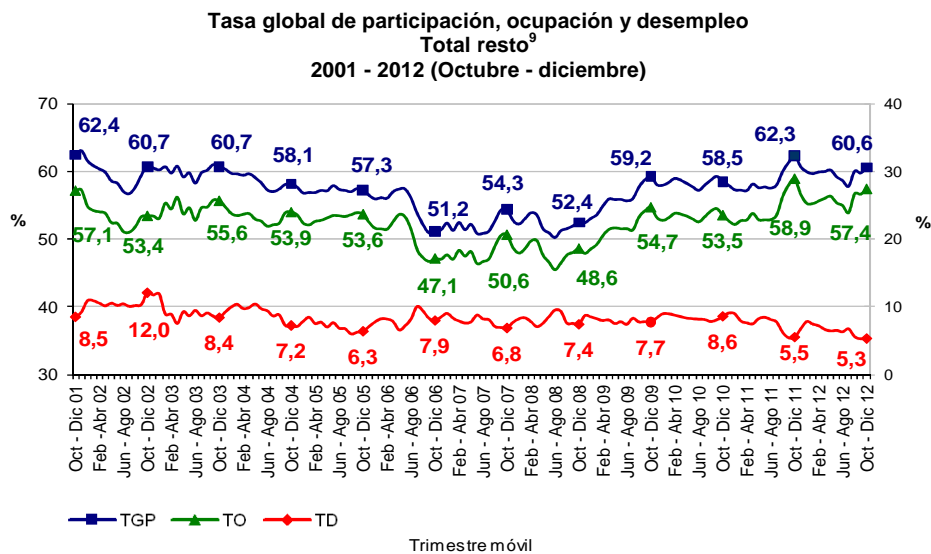
⁸ Límites de confianza de los indicadores de mercado laboral

CABECERA	Variación estadísticamente significativa	Límite	Límite	Error
		Inferior	Superior	Relativo %
TD	No	10,0	10,7	1,7
TO	No	58,9	59,8	0,4
TGP	Si	65,8	66,6	0,3
TSS	No	32,1	33,4	1,0
TSO	Si	11,4	12,3	1,9

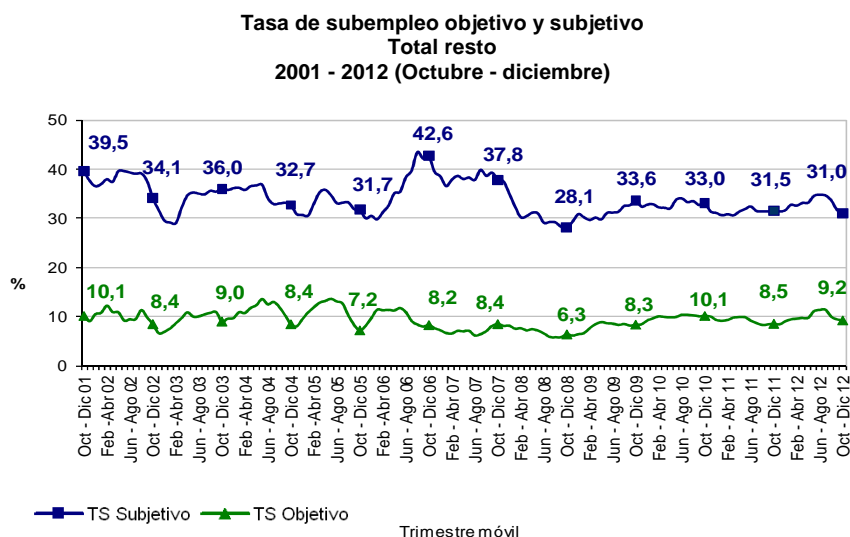
Fuente DANE, Equipo Diseños Muestrales

Total resto

En el trimestre octubre – diciembre de 2012, la tasa global de participación (TGP) fue 60,6%, la tasa de ocupación 57,4% y la tasa de desempleo 5,3%.



La tasa de subempleo objetivo fue 9,2% y la tasa de subempleo subjetivo 31,0%.



El subempleo subjetivo se refiere al simple deseo manifestado por el trabajador de mejorar sus ingresos, el número de horas trabajadas o tener una labor más propia de sus personales competencias.

El subempleo objetivo comprende a quienes tienen el deseo, pero además han hecho una gestión para materializar su aspiración y están en disposición de efectuar el cambio.

⁹ Límites de confianza de los indicadores de mercado laboral

RESTO	Variación estadísticamente significativa	Límite	Límite	Error
		Inferior	Superior	Relativo %
TD	No	4,7	5,8	5,4
TO	Si	56,5	58,3	0,8
TGP	Si	59,7	61,4	0,7
TSS	No	29,6	32,5	2,4
TSO	No	8,3	10,1	4,9

Fuente DANE, Equipo Diseños Muestrales



Poblaciones

Para el trimestre octubre – diciembre de 2012, en el total nacional la población ocupada fue 21.192 miles de personas, la población desocupada 2.151 miles de personas y la población inactiva 12.636 miles de personas.

En cabeceras el total de ocupados fue 16.401 miles de personas, la población desocupada 1.884 miles de personas y la población inactiva 9.343 miles de personas. En el resto se registraron 4.791 miles de ocupados, 267 mil desocupados y 3.293 miles de inactivos.

**Población ocupada, desocupada, inactiva y subempleada
Total nacional, cabeceras y resto**

Población Total Nacional	Octubre - diciembre		Variación	
	2011	2012	Absoluta	%
Ocupados	21.136	21.192	56	0,3
Desocupados	2.178	2.151	-27	-1,2
Inactivos	12.135	12.636	501	4,1
Subempleados Subjetivos	7.552	7.558	6	0,1
Subempleados Objetivos	2.781	2.633	-148	-5,3

Fuente: DANE; GEIH

Nota: Resultado en miles. Por efecto de redondeo en miles los totales pueden diferir ligeramente

Nota: Datos expandidos con proyecciones de población elaboradas con base en los resultados del Censo 2005

Población Cabeceras	Octubre - diciembre		Variación	
	2011	2012	Absoluta	%
Ocupados	16.253	16.401	148	0,9
Desocupados	1.894	1.884	-10	-0,5
Inactivos	9.007	9.343	336	3,7
Subempleados Subjetivos	5.927	5.988	62	1,0
Subempleados Objetivos	2.341	2.168	-173	-7,4

Fuente: DANE; GEIH

Nota: Resultado en miles. Por efecto de redondeo en miles los totales pueden diferir ligeramente

Nota: Datos expandidos con proyecciones de población elaboradas con base en los resultados del Censo 2005

Población Resto	Octubre - diciembre		Variación	
	2011	2012	Absoluta	%
Ocupados	4.883	4.791	-92	-1,9
Desocupados	284	267	-16	-5,8
Inactivos	3.128	3.293	165	5,3
Subempleados Subjetivos	1.626	1.570	-56	-3,4
Subempleados Objetivos	440	465	25	5,6

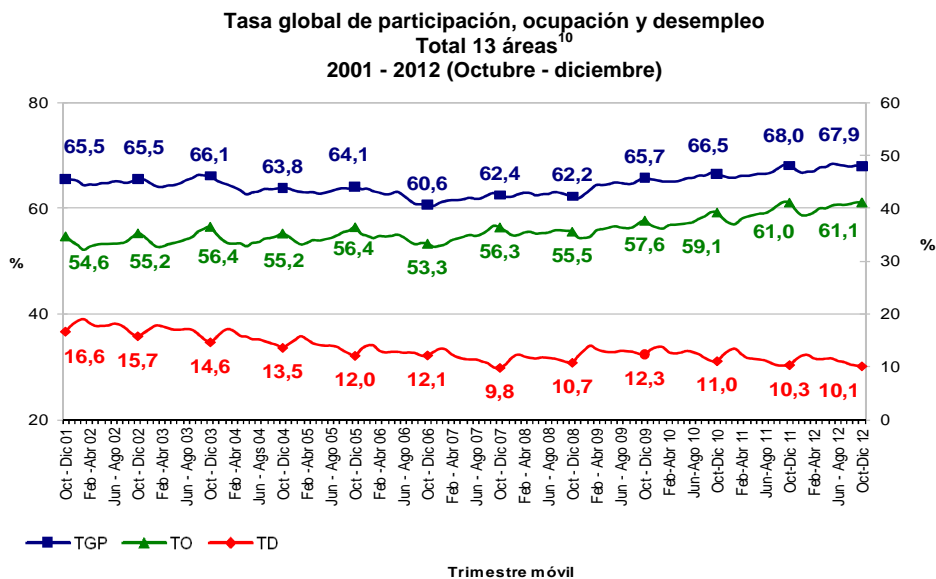
Fuente: DANE; GEIH

Nota: Resultado en miles. Por efecto de redondeo en miles los totales pueden diferir ligeramente

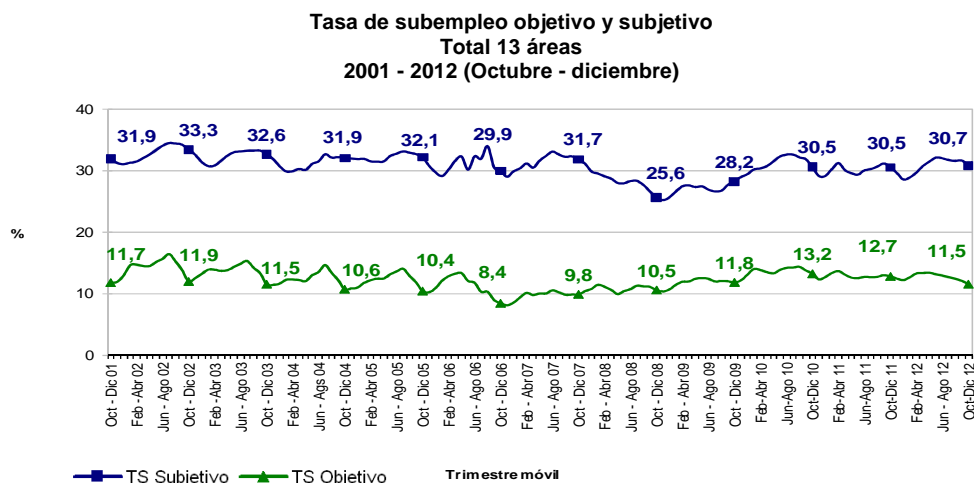
Nota: Datos expandidos con proyecciones de población elaboradas con base en los resultados del Censo 2005

Total 13 áreas

En el trimestre octubre – diciembre de 2012, la tasa global de participación (TGP) fue 67,9%. La tasa de ocupación se ubicó en 61,1% y la tasa de desempleo en 10,1%.



Para el mismo período, la tasa de subempleo objetivo fue 11,5% y la tasa de subempleo subjetivo 30,7%.



El subempleo subjetivo se refiere al simple deseo manifestado por el trabajador de mejorar sus ingresos, el número de horas trabajadas o tener una labor más propia de sus personales competencias.

El subempleo objetivo comprende a quienes tienen el deseo, pero además han hecho una gestión para materializar su aspiración y están en disposición de efectuar el cambio.

¹⁰ Límites de confianza de los indicadores de mercado laboral

TOTAL 13 ÁREAS	Variación estadísticamente significativa	Límite		Error
		Inferior	Superior	Relativo %
TD	No	9,7	10,5	2,1
TO	No	60,6	61,6	0,4
TGP	No	67,4	68,4	0,4
TSS	No	30,0	31,5	1,3
TSSO	Si	11,0	11,9	2,2

Fuente DANE, Equipo Diseños Muestrales

Fuente DANE, Equipo Diseños Muestrales



Poblaciones

En el período de estudio, la población ocupada en las 13 áreas fue 10.206 miles de personas, la población desocupada fue 1.144 miles de personas y la población inactiva fue 5.366 miles de personas.

**Población ocupada, desocupada, inactiva y subempleada
Total 13 áreas**

Población Total 13 áreas	Octubre - diciembre		Variación	
	2011	2012	Absoluta	%
Ocupados	10.036	10.206	171	1,7
Desocupados	1.151	1.144	-8	-0,7
Inactivos	5.257	5.366	108	2,1
Subempleados Subjetivos	3.411	3.488	77	2,3
Subempleados Objetivos	1.424	1.301	-123	-8,7

Fuente: DANE; GEIH

Nota: Resultado en miles. Por efecto de redondeo en miles los totales pueden diferir ligeramente

Nota: Datos expandidos con proyecciones de población elaboradas con base en los resultados del Censo 2005

INDICADORES DEL MERCADO LABORAL DE LAS 23 CIUDADES¹¹ Y ÁREAS METROPOLITANAS TRIMESTRE OCTUBRE – DICIEMBRE 2012

En el período de referencia, las ciudades que registraron mayores tasas de desempleo fueron:

1. Pereira A.M.: Tasa de desempleo 15,5%; tasa global de participación 65,5%; tasa de ocupación 55,3%; tasa de subempleo subjetivo 28,8% y tasa de subempleo objetivo 10,4%.
2. Popayán: Tasa de desempleo 15,4%; tasa global de participación 58,0%; tasa de ocupación 49,1%; tasa de subempleo subjetivo 24,7% y tasa de subempleo objetivo 12,2%.
3. Armenia: Tasa de desempleo 15,3%; tasa global de participación 65,1%; tasa de ocupación 55,1%; tasa de subempleo subjetivo 28,4% y tasa de subempleo objetivo 15,0%.

Las ciudades que presentaron menores tasas de desempleo fueron:

4. Bucaramanga A.M.: Tasa de desempleo 7,7%; tasa global de participación 70,5%; tasa de ocupación 65,1%, tasa de subempleo subjetivo 31,0% y tasa de subempleo objetivo 9,5%
5. Barranquilla A.M.: Tasa de desempleo 8,4%; tasa global de participación 61,6%; tasa de ocupación 56,4%; tasa de subempleo subjetivo 17,6% y tasa de subempleo objetivo 9,8%.
6. Bogotá, D.C.: Tasa de desempleo 8,5%; tasa global de participación 72,2%; tasa de ocupación 66,1%; tasa de subempleo subjetivo 33,3% y tasa de subempleo objetivo 11,7%.

¹¹ Corresponde a 23 capitales de departamento con sus áreas metropolitanas.

Tasa global de participación, ocupación, subempleo subjetivo, subempleo objetivo y desempleo
Total 23 ciudades y áreas metropolitanas¹²
Trimestre

DOMINIO	TGP	TO	TS (subj)	TS (obj)	TD	Variación TD
Octubre - diciembre 2012						
Pereira A.M.	65,5	55,3	28,8	10,4	15,5	+
Popayán	58,0	49,1	24,7	12,2	15,4	-
Armenia	65,1	55,1	28,4	15,0	15,3	+
Cúcuta A.M.	66,4	56,7	31,0	13,8	14,6	+
Quibdó	61,3	52,4	32,5	10,2	14,5	-
Cali A.M.	66,4	57,6	32,5	12,6	13,2	-
Riohacha	67,2	58,5	39,6	14,4	12,8	+
Montería	66,2	58,4	26,1	10,1	11,8	+
Florencia	59,9	52,9	20,5	7,6	11,7	-
Neiva	65,1	57,8	37,5	15,7	11,2	+
Pasto	66,1	58,7	40,6	14,9	11,2	+
Medellín A.M.	66,3	59,0	33,6	12,2	11,1	+
Villavicencio	67,8	60,3	22,6	10,8	11,0	+
Ibagué	67,6	60,5	36,1	15,6	10,4	-
Total 23 ciudades	67,4	60,5	30,5	11,5	10,2	-
Manizales A.M.	59,2	53,2	25,5	7,6	10,1	-
Total 13 áreas	67,9	61,1	30,7	11,5	10,1	-
Tunja	63,3	56,9	17,8	8,7	10,1	-
Valledupar	62,0	55,9	19,9	7,9	9,8	-
Santa Marta	63,5	57,4	31,4	11,0	9,7	+
Sincelejo	65,3	59,3	27,6	7,8	9,2	-
Cartagena	59,5	54,0	13,8	5,7	9,2	-
Bogotá, D.C.	72,2	66,1	33,3	11,7	8,5	-
Barranquilla A.M.	61,6	56,4	17,6	9,8	8,4	+
Bucaramanga A.M.	70,5	65,1	31,0	9,5	7,7	-
San Andrés*	70,0	65,3	13,8	5,2	6,7	

Fuente: DANE - Gran Encuesta Integrada de Hogares

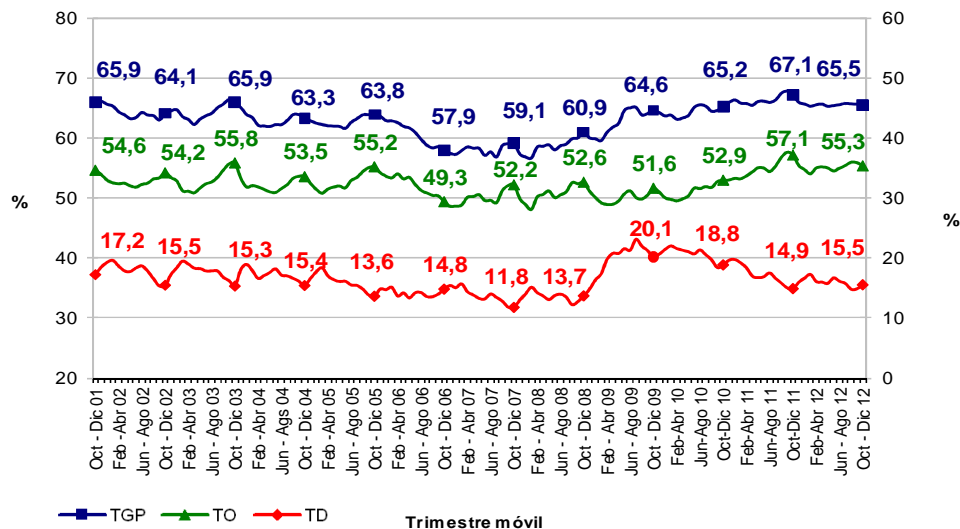
(+) (-): Aumento o disminución de la TD de cada ciudad frente al mismo trimestre del año anterior.

Nota: Ver ficha metodológica para el caso de San Andrés.

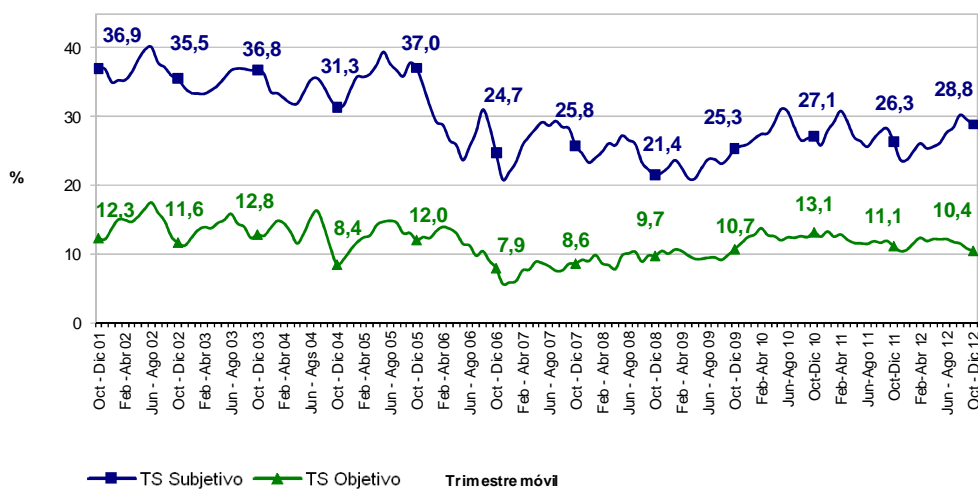
* Los resultados presentados corresponden al período julio – diciembre de 2012.

¹² Ibíd.

**Tasa global de participación, ocupación y desempleo
Pereira A.M.¹³
2001 - 2012 (Octubre - diciembre)**



**Tasa de subempleo objetivo y subjetivo
Pereira A.M.
2001 - 2012 (Octubre - diciembre)**

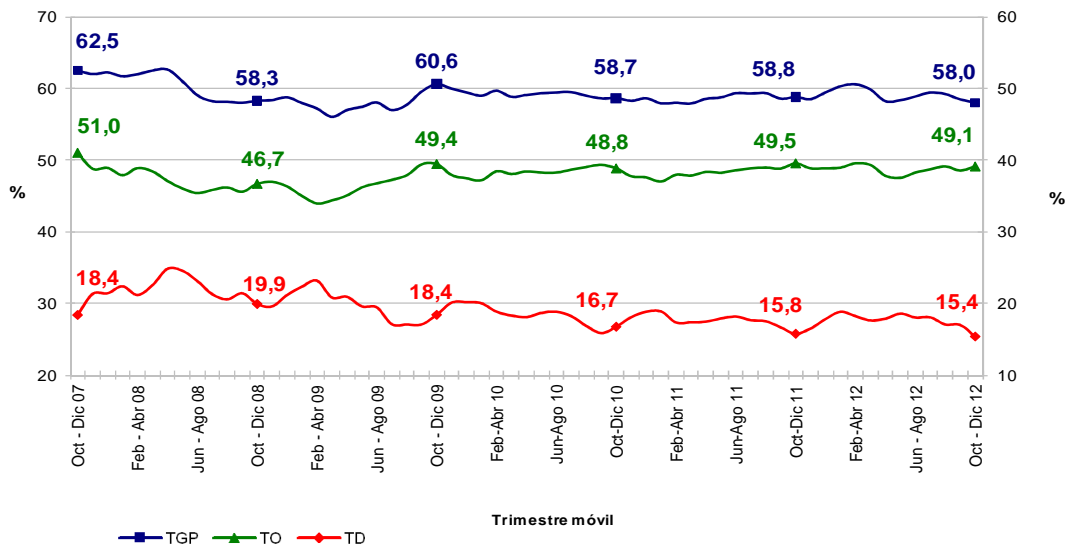


¹³ **Límites de confianza de los indicadores de mercado laboral**

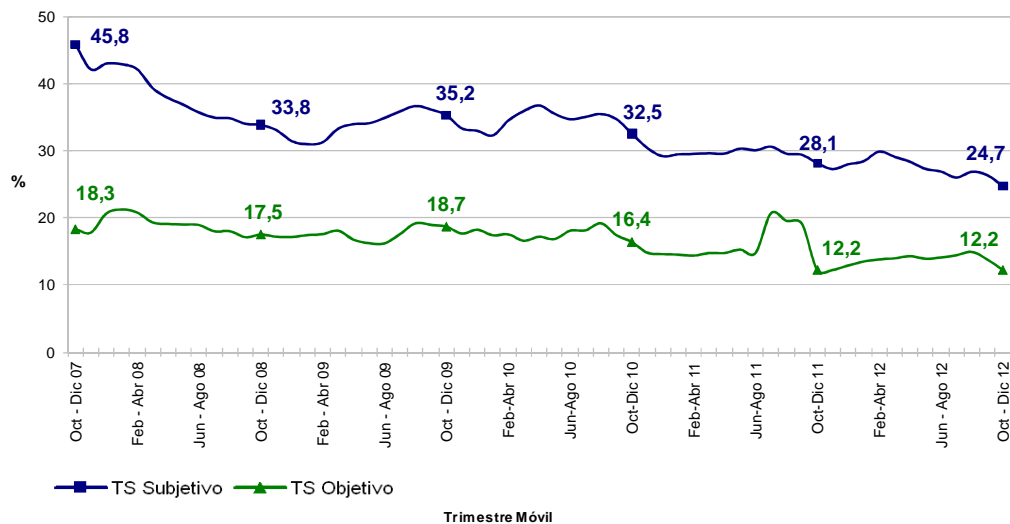
PEREIRA A.M.	Variación			
	estadísticamente significativa	LIMITE INFERIOR	LIMITE SUPERIOR	ERROR RELATIVO
TD	No	14,1	16,9	4,6
TO	No	54,0	56,6	1,2
TGP	No	64,2	66,7	1,0

Fuente DANE, Equipo Diseños Muestrales

**Tasa global de participación, ocupación y desempleo
Popayán¹⁴
2007 - 2012 (Octubre - diciembre)**



**Tasa de subempleo objetivo y subjetivo
Popayán
2007 - 2012 (Octubre - diciembre)**

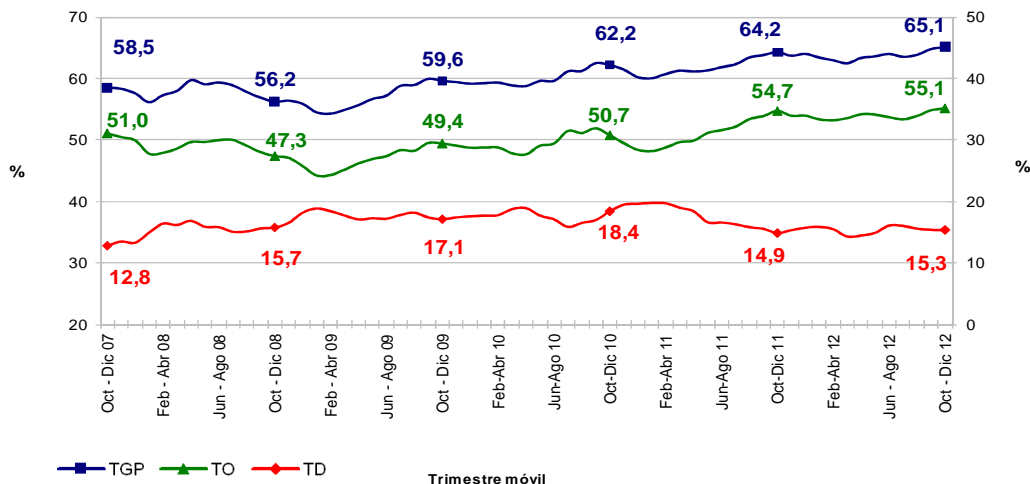


¹⁴ **Límites de confianza de los indicadores de mercado laboral**

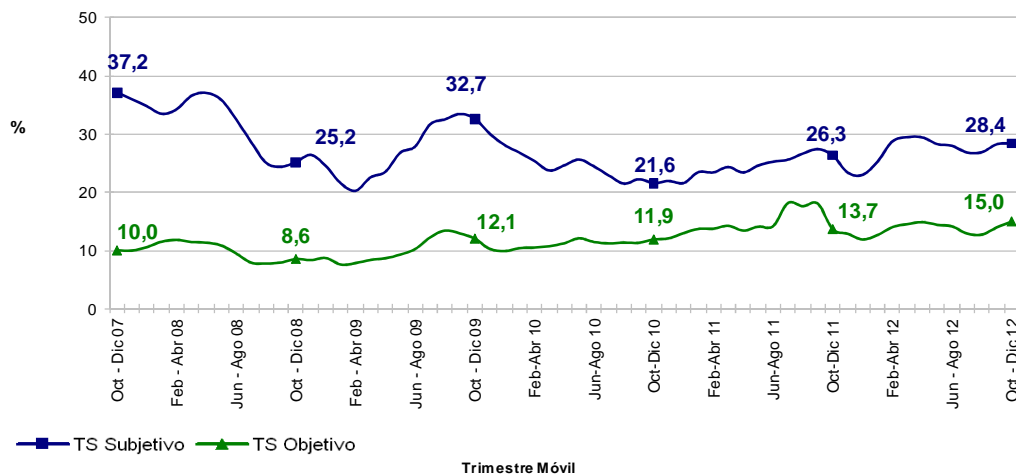
POPAYÁN	Variación			
	estadísticamente significativa	LIMITE INFERIOR	LIMITE SUPERIOR	ERROR RELATIVO
TD	No	14,0	16,7	4,6
TO	No	47,8	50,4	1,3
TGP	No	56,9	59,2	1,0

Fuente DANE, Equipo Diseños M muestrales

**Tasa global de participación, ocupación y desempleo
Armenia¹⁵
2007 - 2012 (Octubre - diciembre)**



**Tasa de subempleo objetivo y subjetivo
Armenia
2007 - 2012 (Octubre - diciembre)**

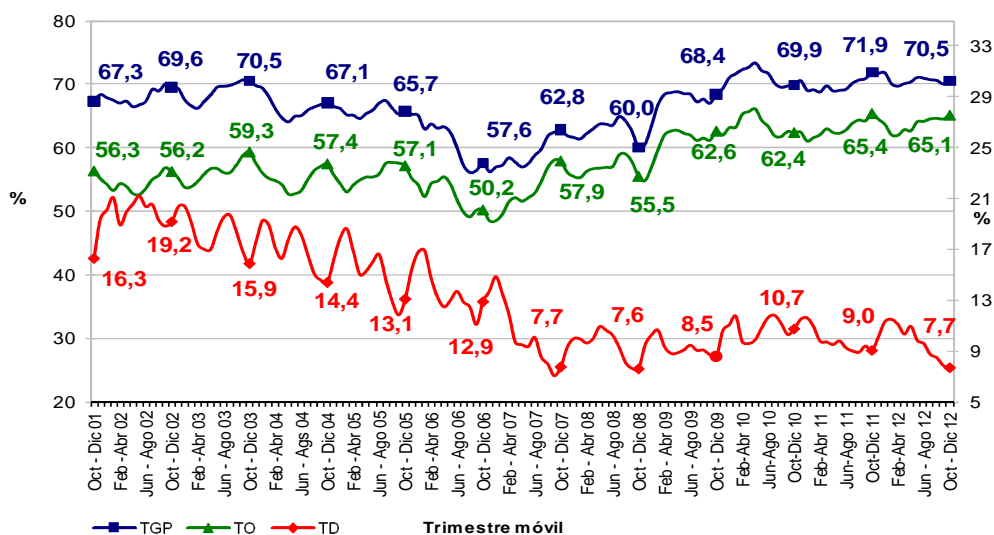


¹⁵ **Límites de confianza de los indicadores de mercado laboral**

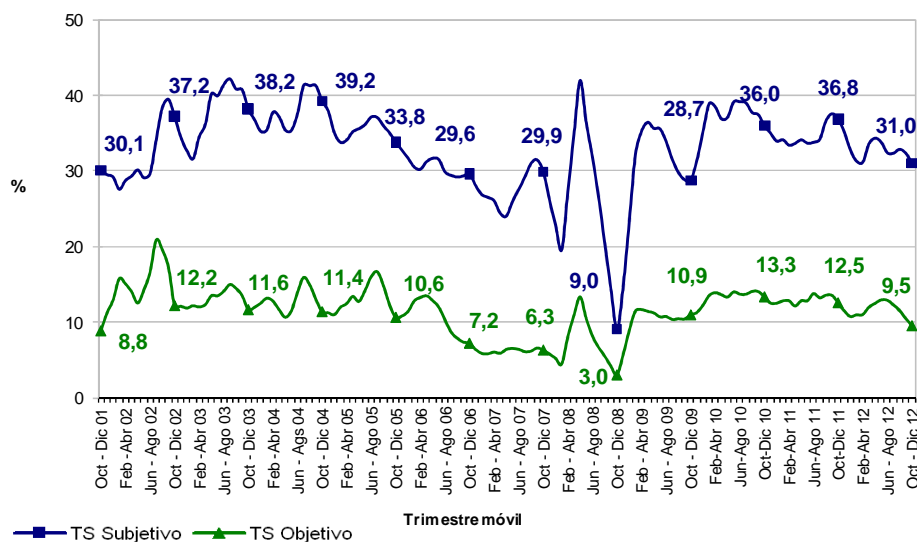
ARMENIA	Variación estadísticamente significativa			
	LIMITE INFERIOR	LIMITE SUPERIOR	ERROR RELATIVO	
TD	14,2	16,5	4,0	
TO	53,8	56,4	1,2	
TGP	63,8	66,4	1,0	

Fuente DANE, Equipo Diseños Muestrales

**Tasa global de participación, ocupación y desempleo
Bucaramanga A.M.¹⁶
2001 - 2012 (Octubre - diciembre)**



**Tasa de subempleo objetivo y subjetivo
Bucaramanga A.M.
2001 - 2012 (Octubre - diciembre)**

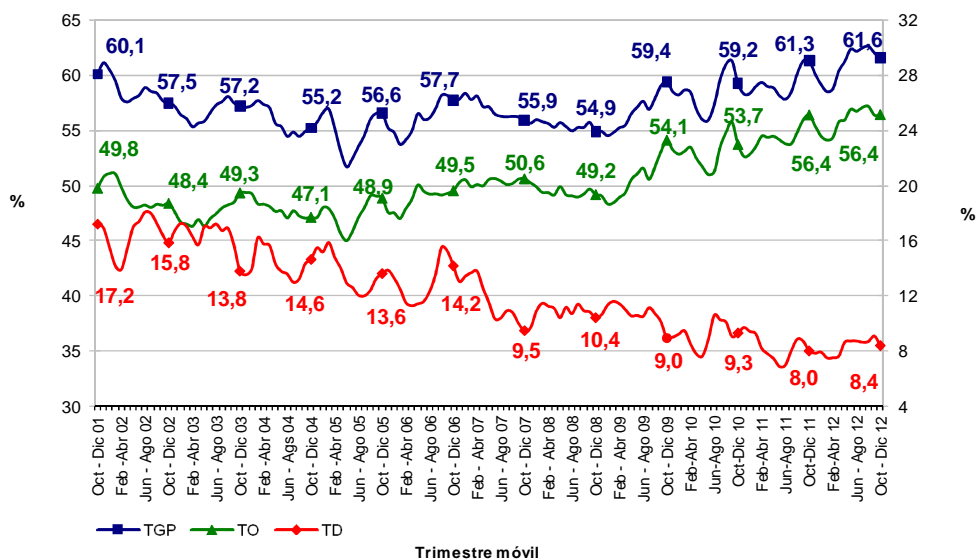


¹⁶ Límites de confianza de los indicadores de mercado laboral

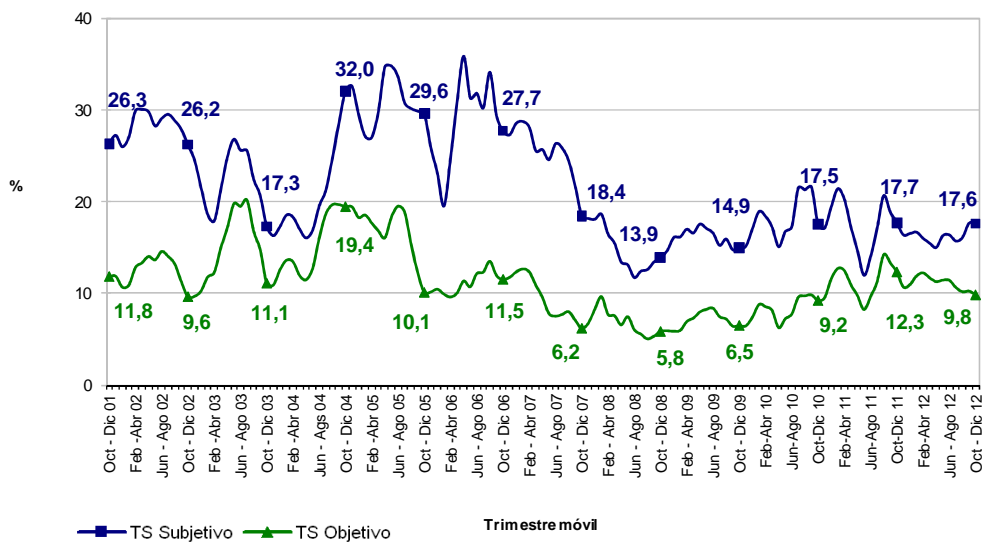
BUCARAMANGA		Variación		
A.M.	estadísticamente significativa	LIMITE INFERIOR	LIMITE SUPERIOR	ERROR RELATIVO
TD	Si	6,8	8,6	6,0
TO	No	63,8	66,4	1,0
TGP	No	69,3	71,8	0,9

Fuente DANE, Equipo Diseños Muestrales

**Tasa global de participación, ocupación y desempleo
Barranquilla A.M.¹⁷
2007 - 2012 (Octubre - diciembre)**



**Tasa de subempleo objetivo y subjetivo
Barranquilla A.M.
2007 - 2012 (Octubre - diciembre)**

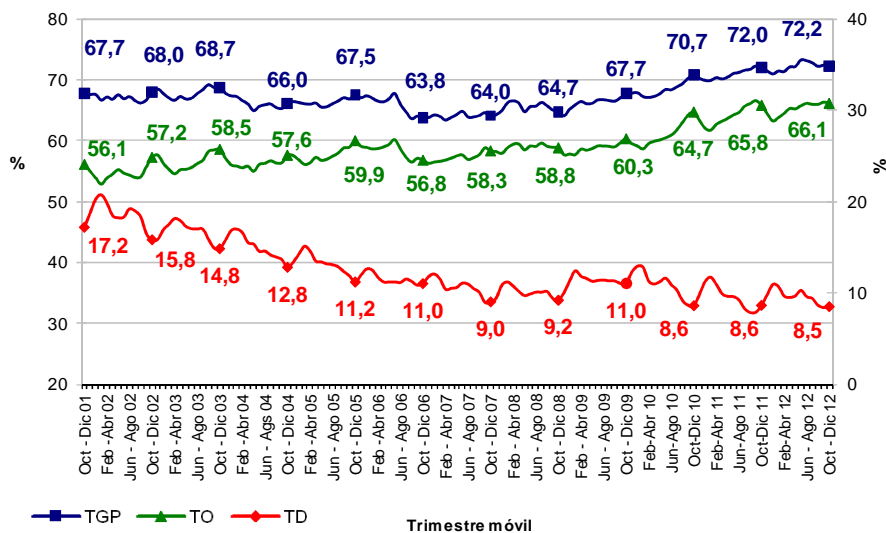


¹⁷ **Límites de confianza de los indicadores de mercado laboral**

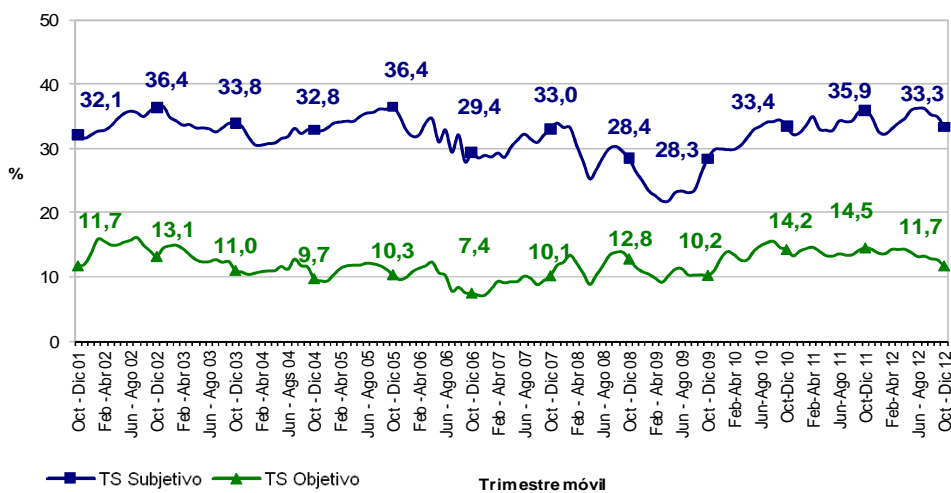
BARRANQUILLA A.M.	Variación			
	estadísticamente significativa	LIMITE INFERIOR	LIMITE SUPERIOR	ERROR RELATIVO
TD	No	7,5	9,3	5,5
TO	No	55,2	57,6	1,1
TGP	No	60,5	62,7	0,9

Fuente DANE, Equipo Diseños Muestrales

**Tasa global de participación, ocupación y desempleo
Bogotá D.C.¹⁸
2001 - 2012 (Octubre - diciembre)**



**Tasa de subempleo objetivo y subjetivo
Bogotá D.C.
2001 - 2012 (Octubre - diciembre)**



18 Límites de confianza de los indicadores de mercado laboral

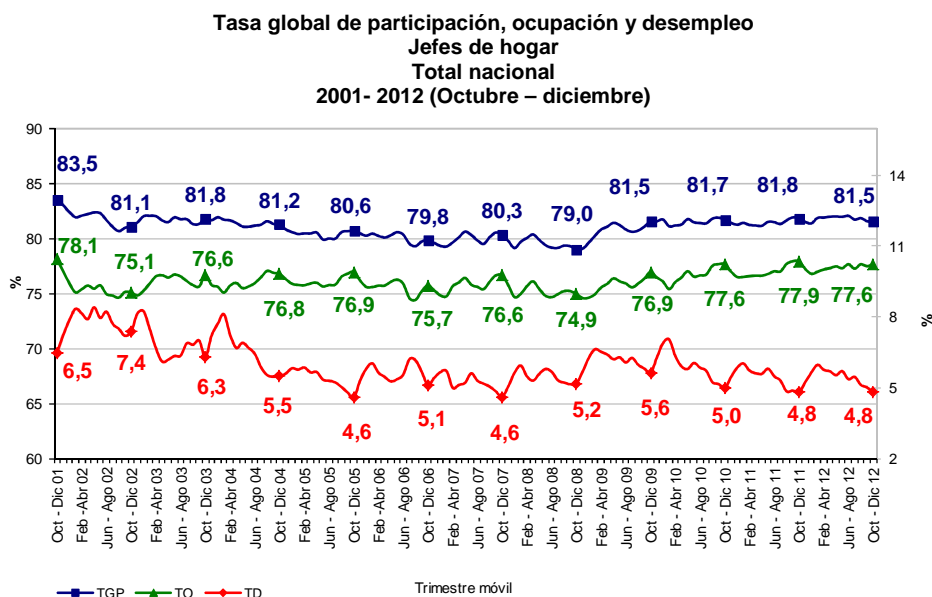
BOGOTÁ	Variación estadísticamente significativa			ERROR RELATIVO
	LIMITE INFERIOR	LIMITE SUPERIOR		
TD	7,6	9,3	5,1	
TO	64,9	67,2	0,9	
TGP	71,1	73,2	0,7	

Fuente DANE, Equipo Diseños Muestrales

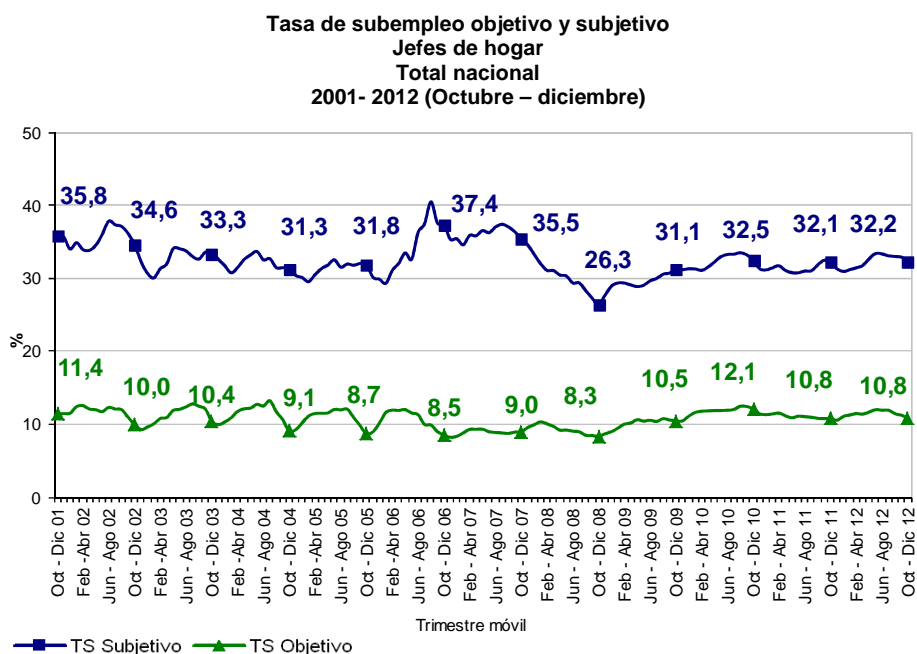
5. INDICADORES DEL MERCADO LABORAL DE LOS JEFES DE HOGAR TRIMESTRE OCTUBRE – DICIEMBRE 2012

Total nacional

La tasa global de participación (TGP) de los jefes de hogar en el período de estudio fue 81,5%, la tasa de ocupación 77,6% y la tasa de desempleo 4,8%.



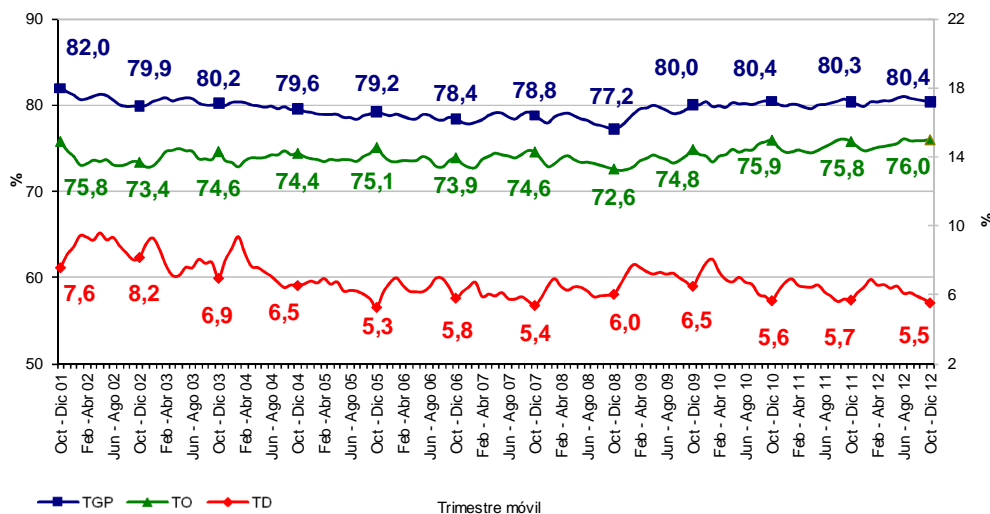
La tasa de subempleo objetivo fue 10,8% y la tasa de subempleo subjetivo fue 32,2%.



Total cabeceras

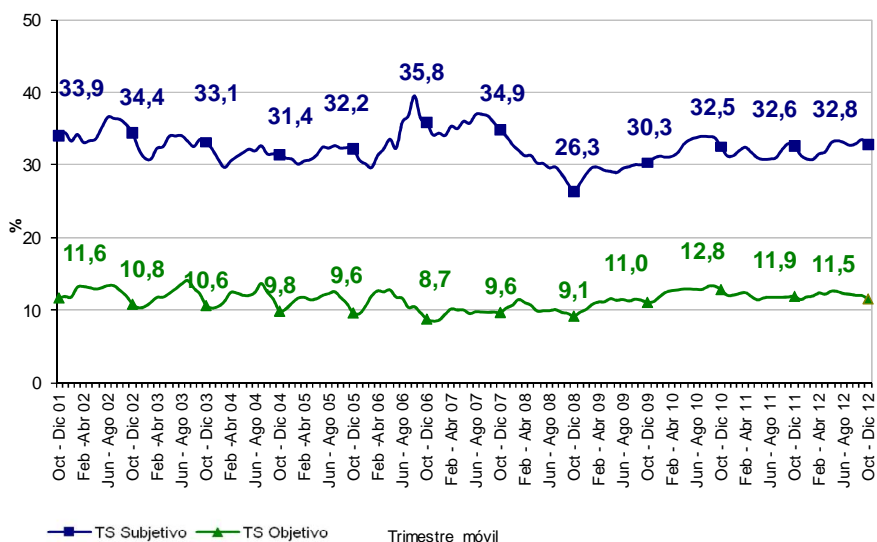
Los jefes de hogar presentaron una tasa global de participación (TGP) de 80,4%, una tasa de ocupación de 76,0% y una tasa de desempleo de 5,5%.

Tasa global de participación, ocupación y desempleo
Jefes de hogar
Cabeceras
2001- 2012 (Octubre – diciembre)



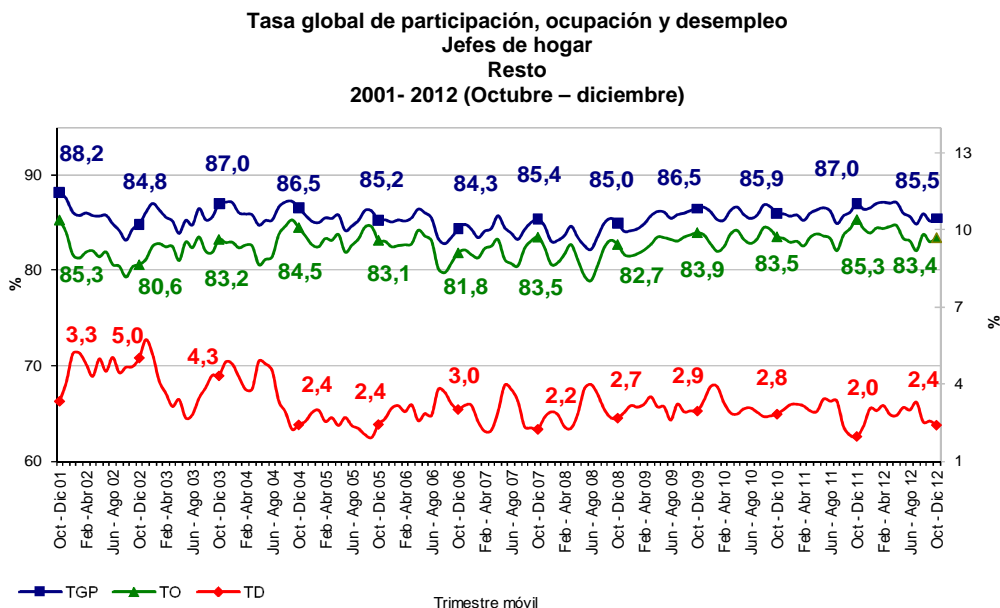
La tasa de subempleo objetivo fue 11,5% y la tasa de subempleo subjetivo 32,8%.

Tasa de subempleo objetivo y subjetivo
Jefes de hogar
Cabeceras
2001- 2012 (Octubre – diciembre)

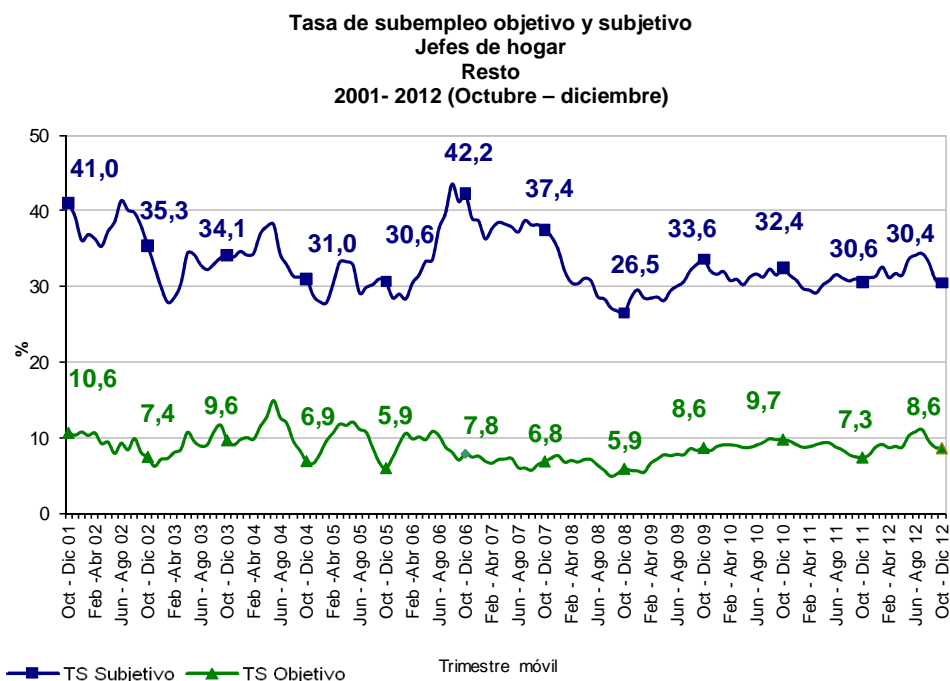


Total resto

En el período de estudio, la tasa global de participación (TGP) de los jefes de hogar fue 85,5%, la tasa de ocupación 83,4% y la tasa de desempleo 2,4%.

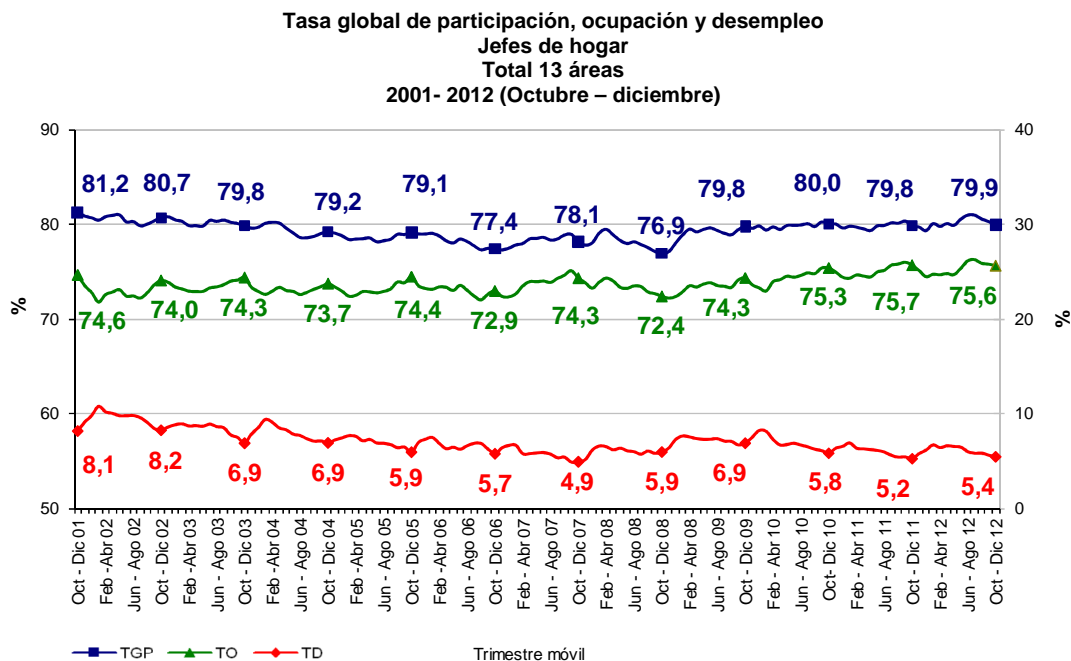


La tasa de subempleo objetivo fue 8,6% y la tasa de subempleo subjetivo 30,4%.

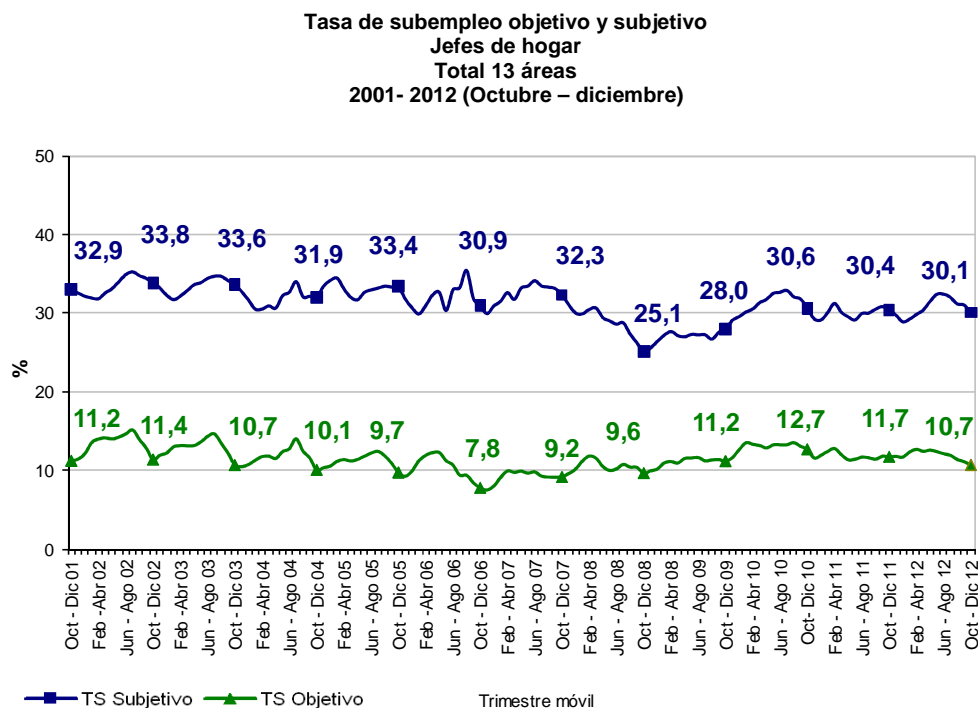


Total 13 áreas

En el trimestre octubre - diciembre de 2012, los jefes de hogar presentaron una tasa global de participación (TGP) de 79,9%, una tasa de ocupación de 75,6% y una tasa de desempleo de 5,4%.



La tasa de subempleo objetivo fue 10,7% y la tasa de subempleo subjetivo 30,1%.



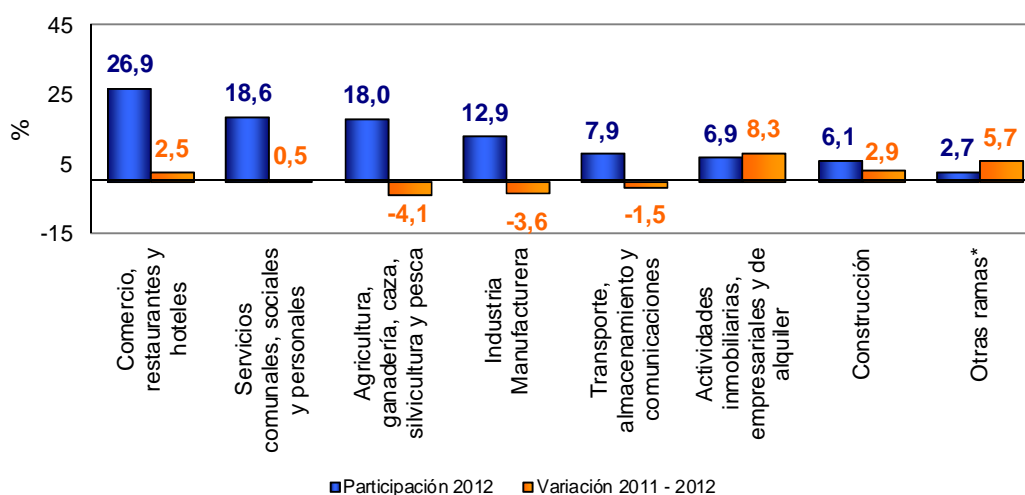
4. COMPORTAMIENTO DEL MERCADO LABORAL TRIMESTRE OCTUBRE - DICIEMBRE 2012

Total nacional

Población ocupada según ramas de actividad

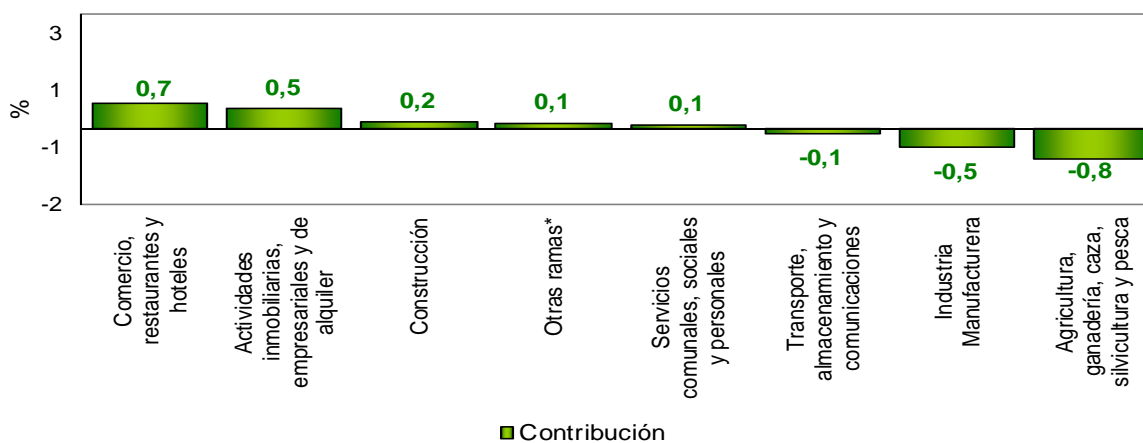
En el período de estudio, el total de ocupados a nivel nacional presentó un aumento de 0,3%. Las ramas de actividad económica que concentraron el mayor número de ocupados fueron: comercio, restaurantes y hoteles; servicios comunales, sociales y personales; y agricultura, ganadería, caza, silvicultura y pesca. Estas tres ramas absorbieron 63,5% de la población ocupada.

Distribución porcentual y variación de la población ocupada según rama de actividad
Total nacional
Octubre - diciembre 2012



Las ramas que más contribuyeron al aumento de la ocupación fueron: comercio, restaurantes y hoteles; y actividades inmobiliarias, empresariales y de alquiler. El aporte conjunto de estas ramas de actividad a la variación total fue 1,2 puntos porcentuales.

Contribución a la variación de la población ocupada según rama de actividad
Total nacional
Octubre - diciembre 2012

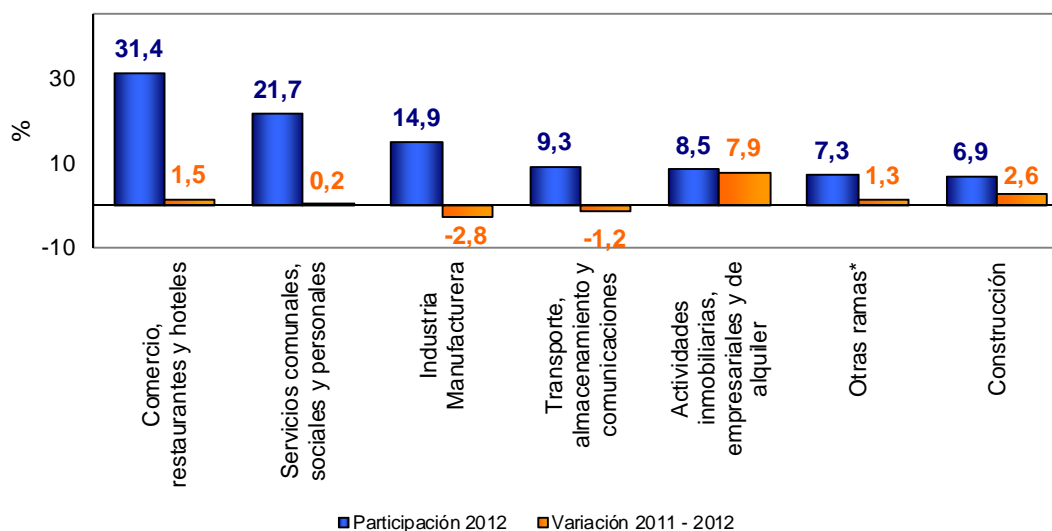


* Otras ramas: Explotación de minas y canteras, suministro de electricidad, gas y agua e intermediación financiera.

Total cabeceras

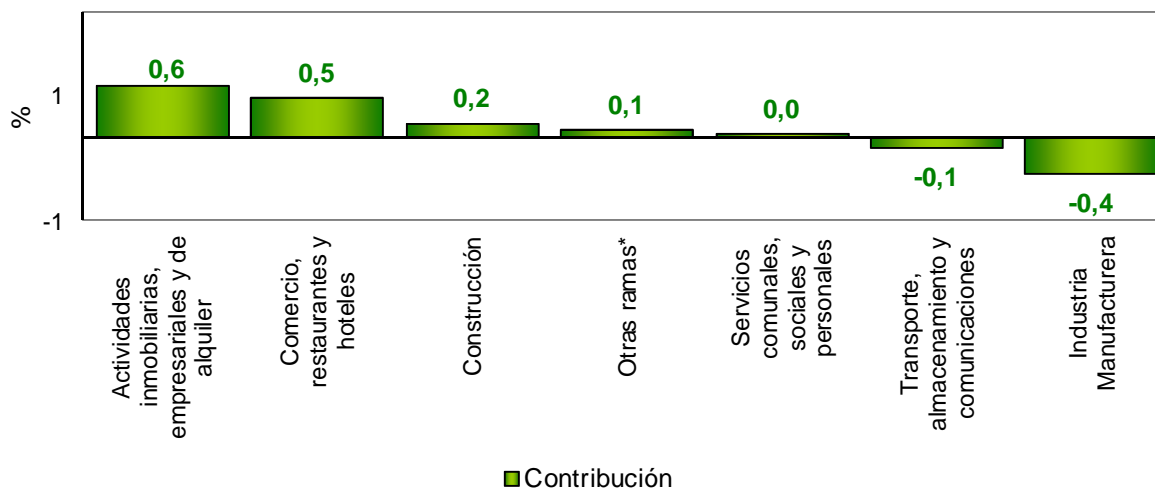
En el trimestre octubre – diciembre de 2012, el total de ocupados en las cabeceras presentó un incremento de 0,9%. Las ramas de comercio, restaurantes y hoteles; servicios comunales, sociales y personales e industria manufacturera concentraron 68,0% de los ocupados.

Distribución porcentual y variación de la población ocupada según rama de actividad
Cabeceras
Octubre - diciembre 2012



Las ramas de actividad que más contribuyeron al aumento de la ocupación fueron: actividades inmobiliarias, empresariales y de alquiler; y comercio, restaurantes y hoteles, las cuales aportaron en conjunto 1,1 puntos porcentuales.

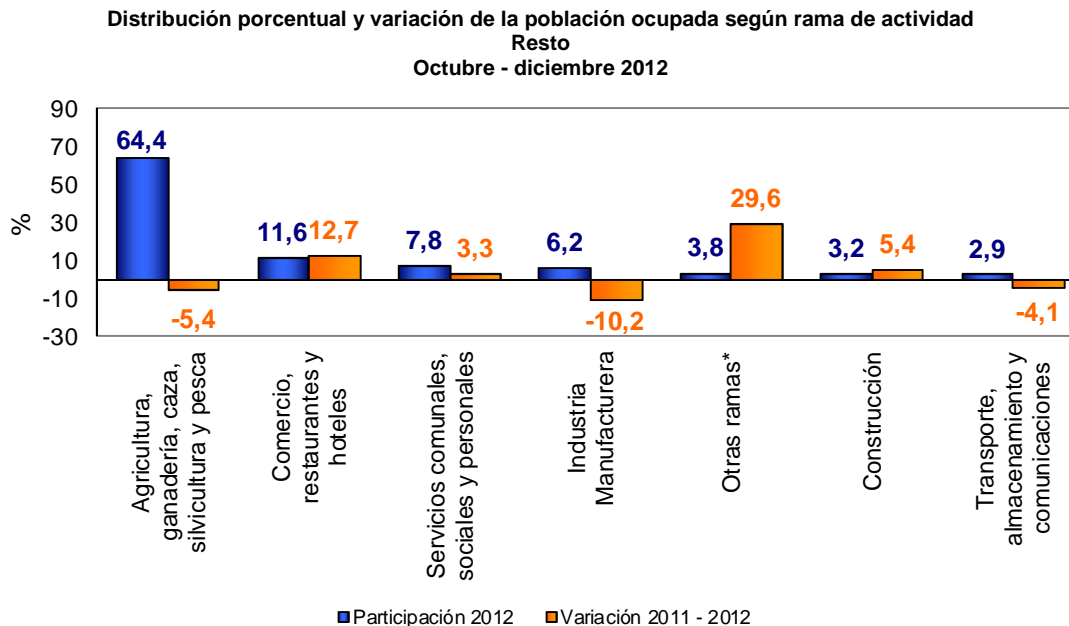
Contribución a la variación de la población ocupada según rama de actividad
Cabeceras
Octubre - diciembre 2012



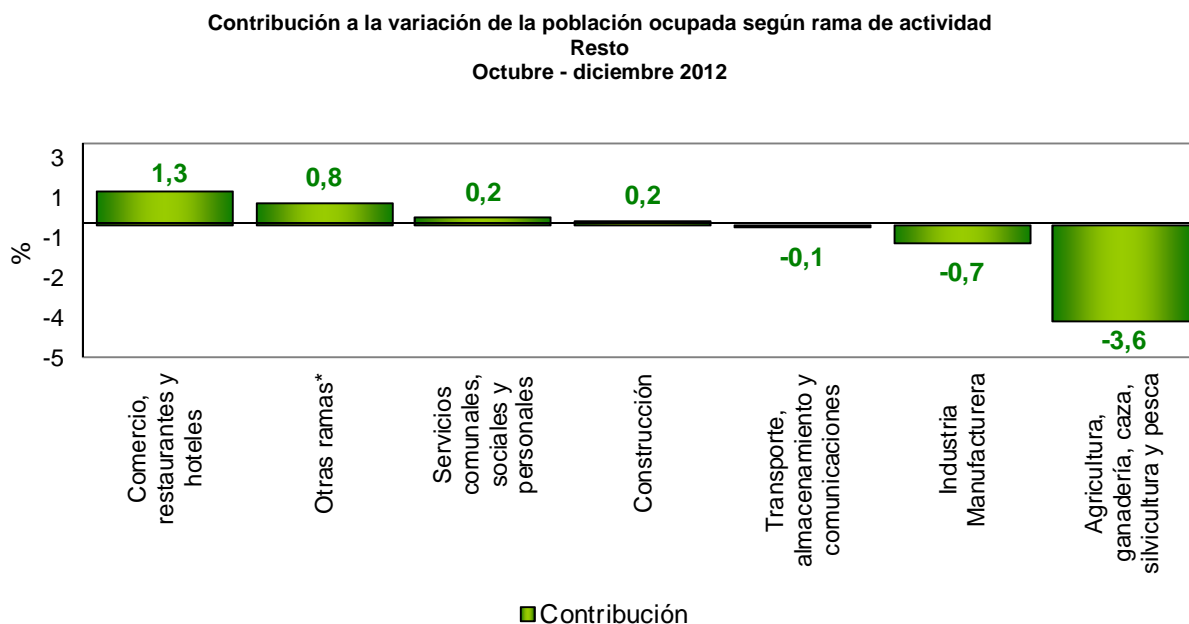
* Otras ramas: Agricultura, ganadería, caza, silvicultura y pesca, explotación de minas y canteras, suministro de electricidad, gas y agua e intermediación financiera.

Total resto

La población ocupada en el resto presentó una disminución de 1,9%. La rama de agricultura, ganadería, caza, silvicultura y pesca absorbió 64,4% de la población ocupada, seguida de la rama comercio, restaurantes y hoteles con 11,6%.



La rama de actividad que más contribuyó a la disminución de la ocupación fue: agricultura, ganadería, caza, silvicultura y pesca con 3,6 puntos porcentuales.



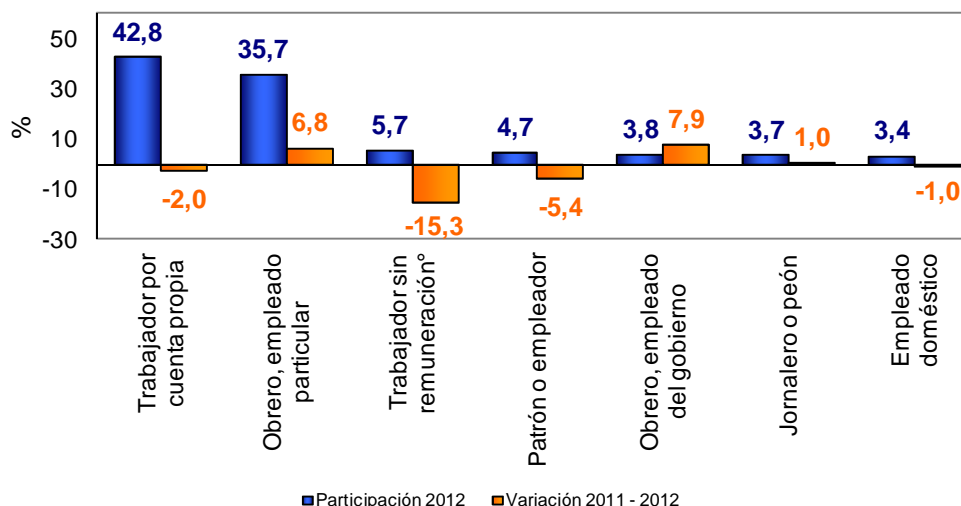
* Otras ramas: Explotación de minas y canteras, suministro de electricidad, gas y agua, actividades inmobiliarias e intermediación financiera.

Población ocupada según posición ocupacional

Total nacional

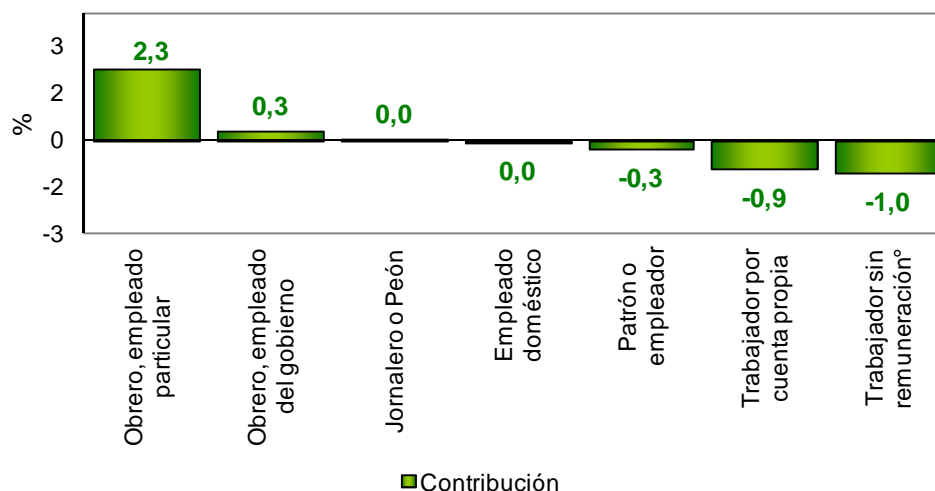
El trabajador por cuenta propia y el obrero, empleado particular fueron las posiciones ocupacionales que tuvieron mayor participación a nivel nacional con 78,5% de la población ocupada.

Distribución porcentual y variación de la población ocupada según posición ocupacional
Total nacional
Octubre - diciembre 2012



La categoría obrero, empleado particular contribuyó con 2,3 puntos porcentuales a la variación de la población ocupada.

Contribución a la variación de la población ocupada según posición ocupacional
Total nacional
Octubre - diciembre 2012

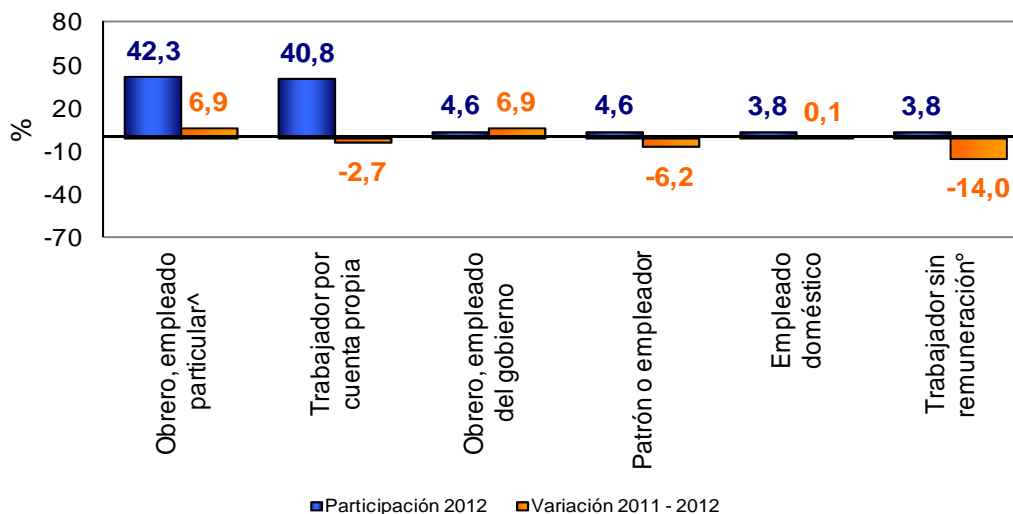


*Trabajador sin remuneración incluye a los trabajadores familiares sin remuneración y a los trabajadores sin remuneración en empresas de otros hogares.

Total cabeceras

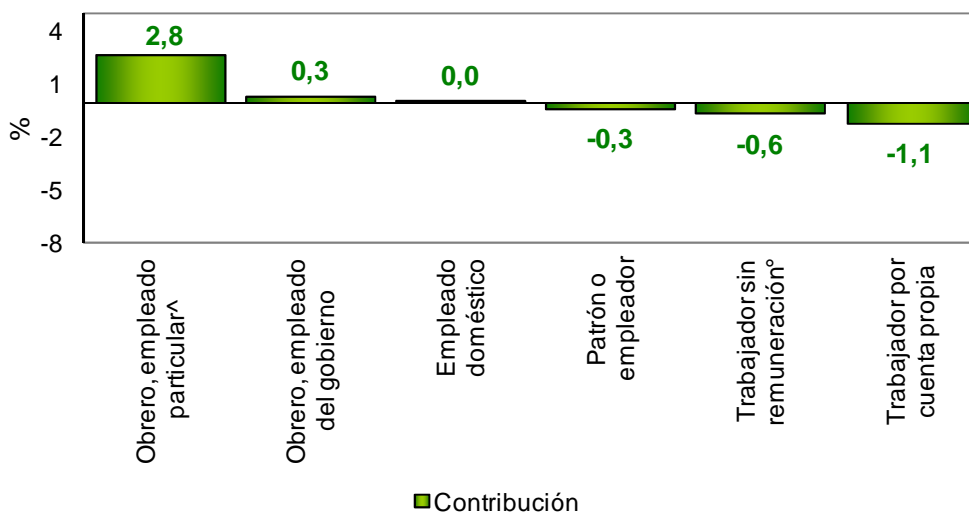
Las posiciones ocupacionales obrero, empleado particular[^] y trabajador por cuenta propia, fueron las que mayor participación tuvieron en la ocupación (83,1%).

Distribución porcentual y variación de la población ocupada según posición ocupacional
Cabeceras
Octubre - diciembre 2012



La mayor contribución a la variación de la población ocupada en las cabeceras se presentó en la categoría obrero, empleado particular[^] con 2,8 puntos porcentuales.

Contribución a la variación de la población ocupada según posición ocupacional
Cabeceras
Octubre - diciembre 2012



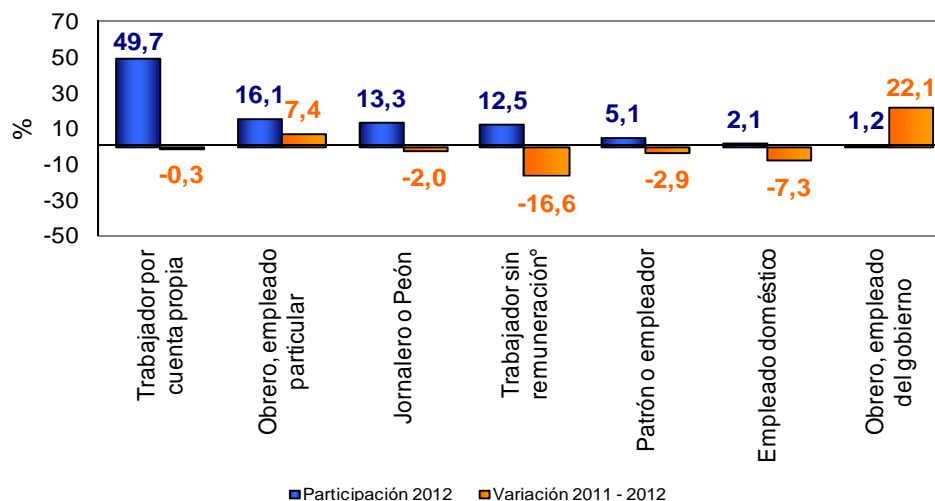
[^]Obrero, empleado particular incluye jornalero y peón.

[°]Trabajador sin remuneración incluye a los trabajadores familiares sin remuneración y a los trabajadores sin remuneración en empresas de otros hogares.

Total resto

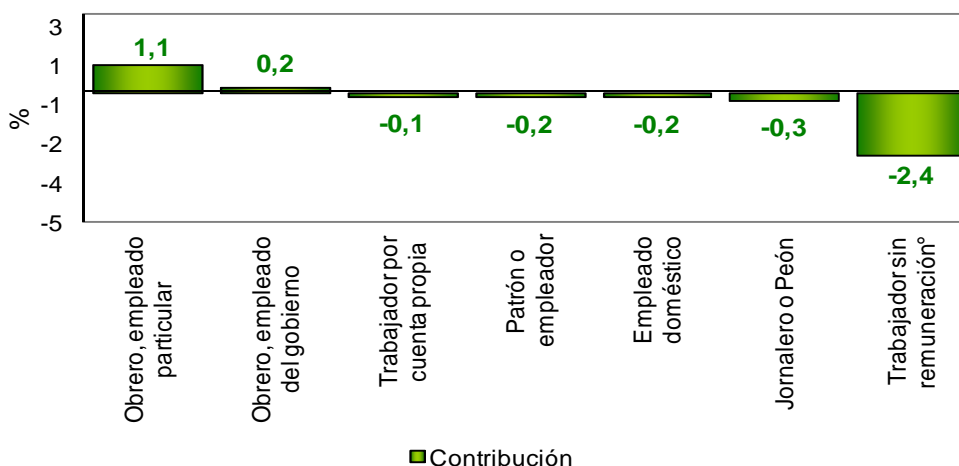
Las posiciones con mayor participación durante el trimestre octubre - diciembre de 2012 fueron: trabajador por cuenta propia; obrero, empleado particular y jornalero o peón. Estas tres posiciones absorbieron 79,1% de la población ocupada.

Distribución porcentual y variación de la población ocupada según posición ocupacional Resto
Octubre - diciembre 2012



La posición ocupacional trabajador sin remuneración° registró una contribución de 2,4 puntos porcentuales a la disminución de la población ocupada.

Contribución a la variación de la población ocupada según posición ocupacional Resto
Octubre - diciembre 2012



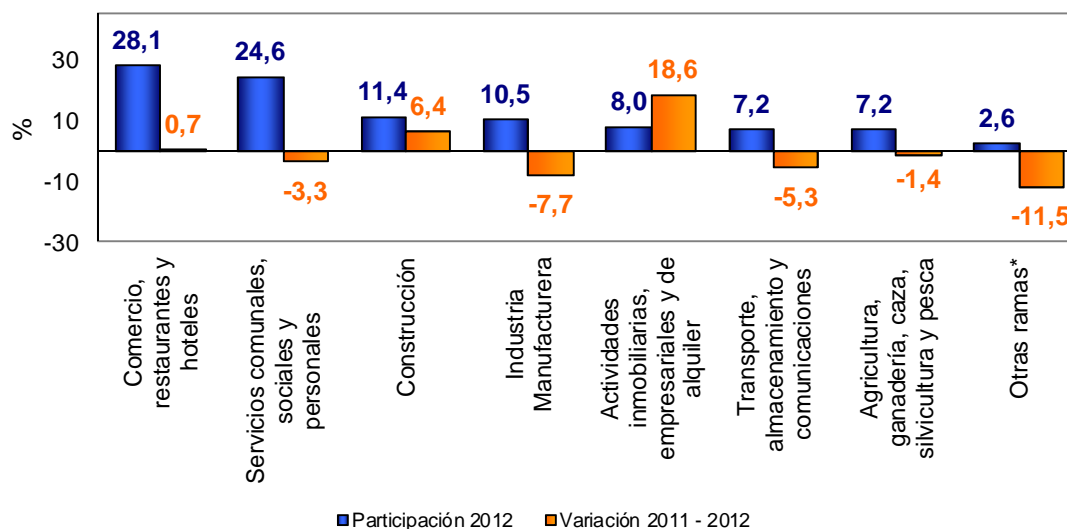
*Trabajador sin remuneración incluye a los trabajadores familiares sin remuneración y a los trabajadores sin remuneración en empresas de otros hogares.

Desocupados (cesantes)

Total nacional

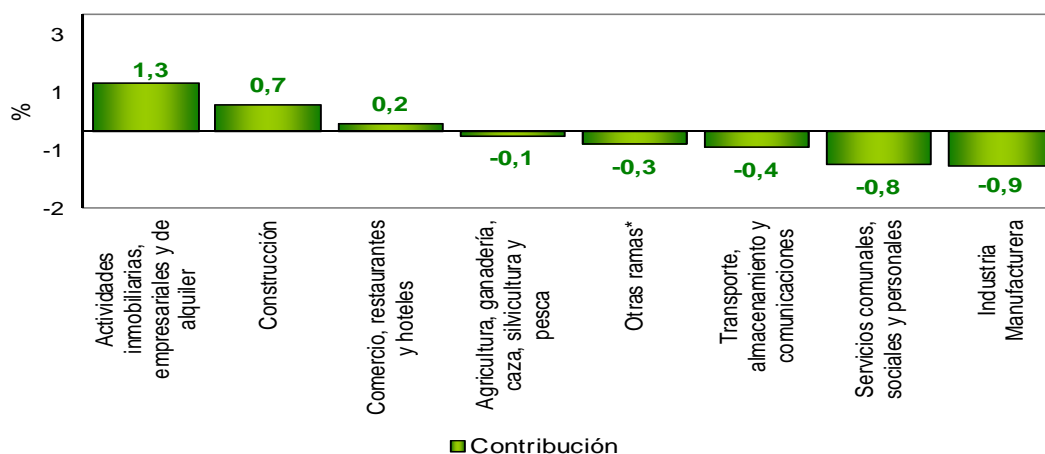
La población desocupada cesante reportó una variación de 0,4%. 64,1% de la población desocupada cesante reportó haber trabajado por última vez en las ramas comercio, restaurantes y hoteles; servicios comunales, sociales y personales y construcción.

Distribución porcentual y variación de la población desocupada cesante según rama de actividad del último empleo
Total nacional
Octubre – diciembre 2012



En el trimestre octubre – diciembre de 2012, las ramas industria manufacturera; y servicios comunales, sociales y personales contribuyeron en conjunto con 1,7 puntos porcentuales a la disminución de los cesantes.

Contribución a la variación de la población desocupada cesante según rama de actividad del último empleo
Total nacional
Octubre - diciembre 2012

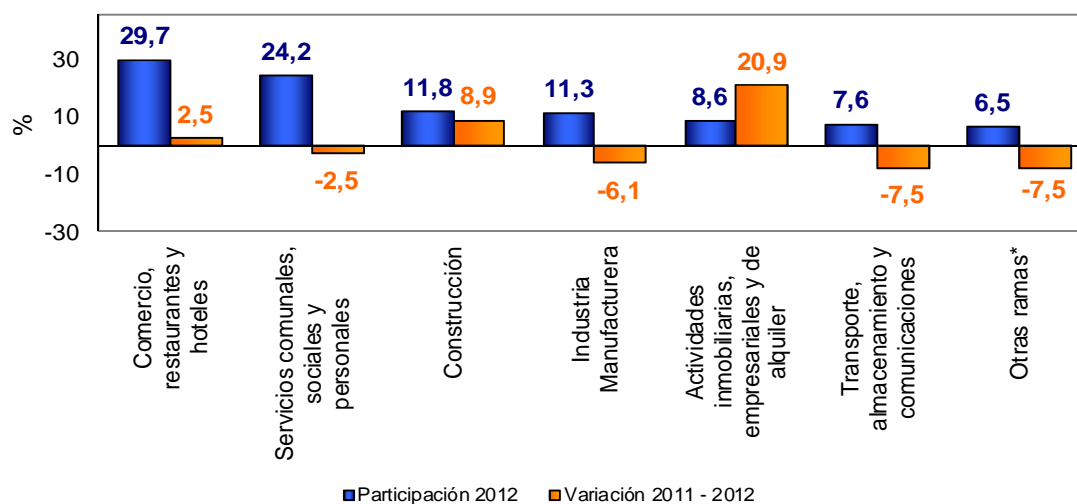


* Otras ramas: Explotación de minas y canteras, suministro de electricidad, gas y agua, e intermediación financiera.

Total cabeceras

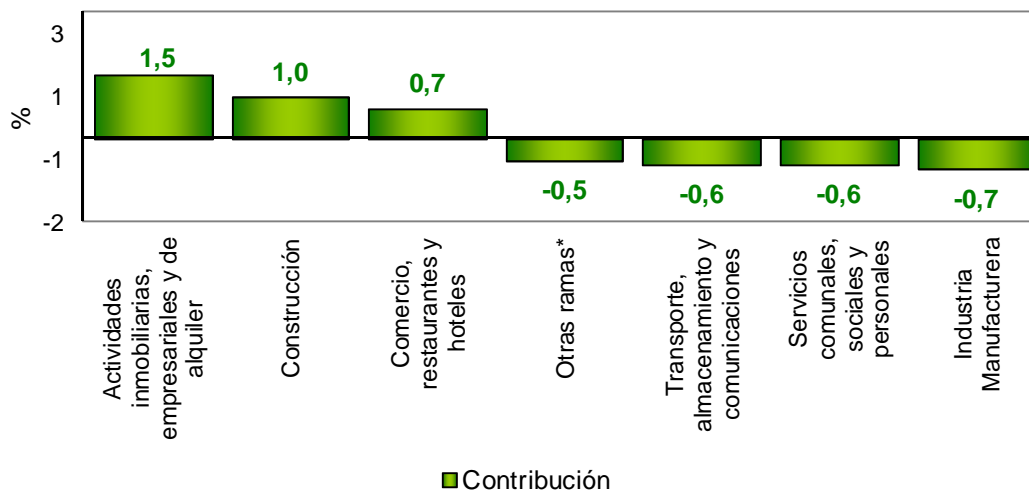
La mayor proporción de desocupados cesantes (65,7%) reportó haber trabajado por última vez en las ramas de actividad: comercio, restaurantes y hoteles; servicios comunales, sociales y personales y construcción.

Distribución porcentual y variación de la población desocupada cesante según rama de actividad del último empleo
Cabeceras
Octubre - diciembre 2012



Las ramas de actividad que más contribuyeron al aumento de los cesantes fueron: actividades inmobiliarias, empresariales y de alquiler y construcción con 2,5 puntos porcentuales.

Contribución a la variación de la población desocupada cesante según rama de actividad del último empleo
Cabeceras
Octubre - diciembre 2012

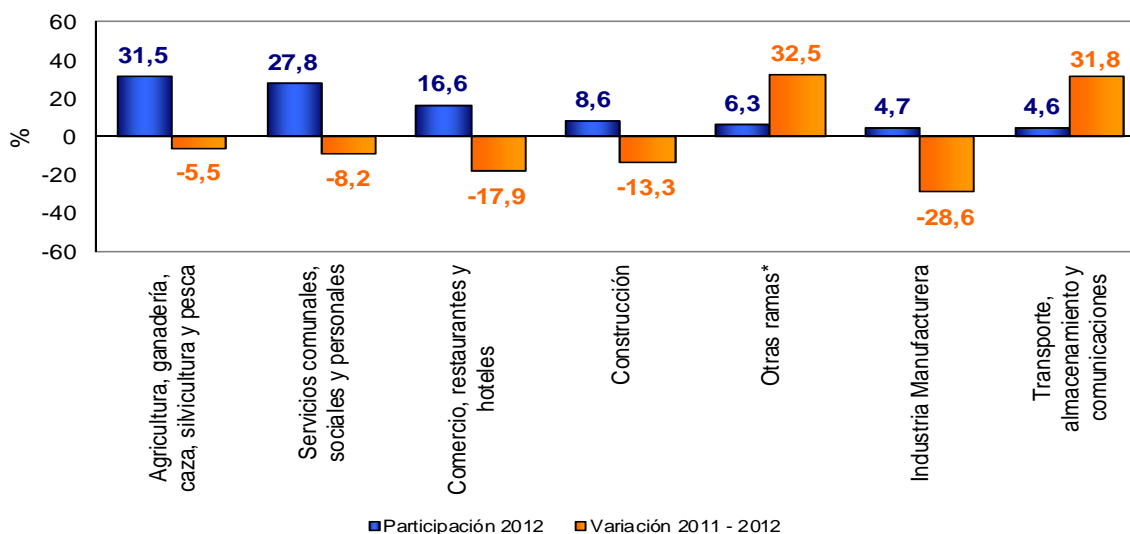


* Otras ramas: Agricultura, ganadería, caza, silvicultura y pesca, explotación de minas y canteras, suministro de electricidad, gas y agua e intermediación financiera.

Total resto

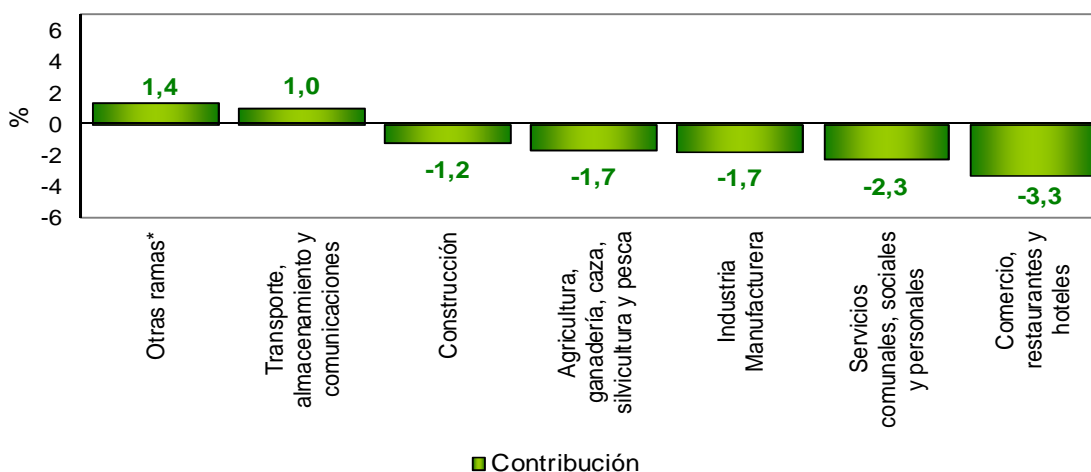
La mayor proporción de desocupados cesantes se concentró en las ramas de actividad agricultura, ganadería, caza, silvicultura y pesca; servicios comunales, sociales y personales; y comercio, restaurantes y hoteles (75,9%).

Distribución porcentual y variación de la población desocupada cesante según rama de actividad del último empleo Resto
 Octubre - diciembre 2012



La rama de actividad que contribuyó principalmente a la disminución de los cesantes fue: comercio, restaurantes y hoteles con 3,3 puntos porcentuales.

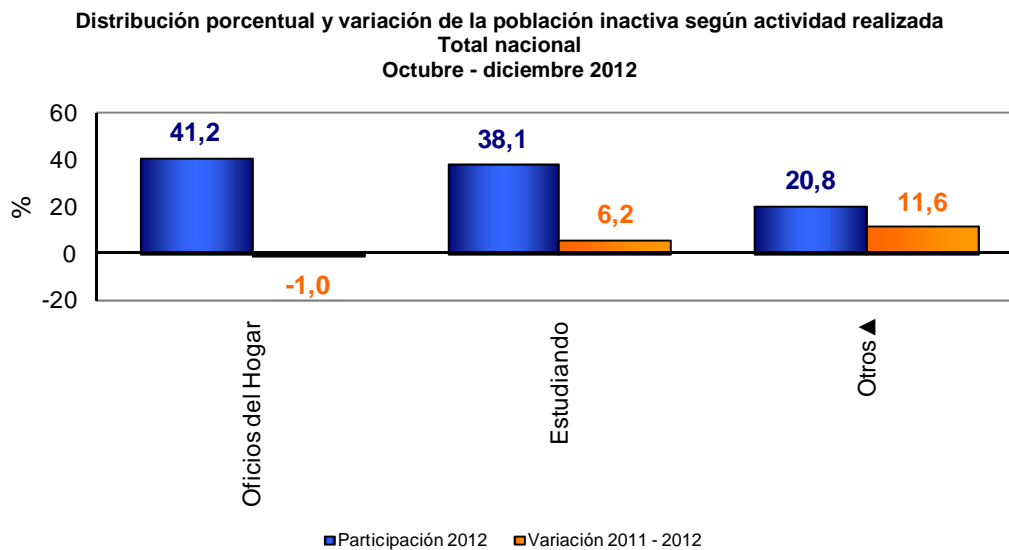
Contribución a la variación de la población desocupada cesante según rama de actividad del último empleo Resto
 Octubre - diciembre 2012



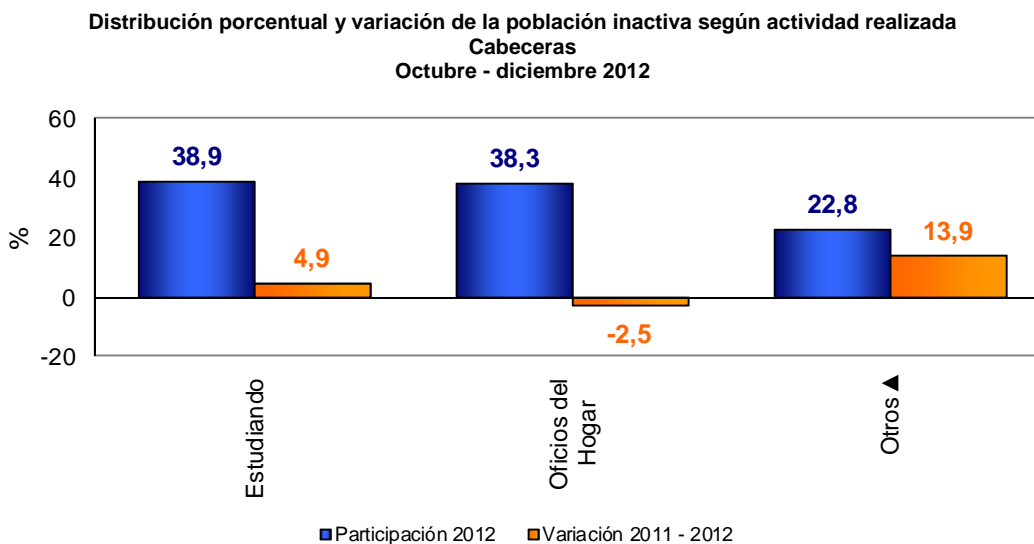
* Otras ramas: Explotación de minas y canteras, suministro de electricidad, gas y agua, actividades inmobiliarias e intermediación financiera.

Inactivos

En el total nacional la población inactiva se dedicó principalmente a oficios del hogar (41,2%) y a estudiar (38,1%).



En las cabeceras, las personas dedicadas a estudiar representaron 38,9% de los inactivos y las dedicadas a oficios del hogar representaron 38,3%. Frente al mismo período del año anterior las personas dedicadas a oficios del hogar disminuyeron 2,5%.

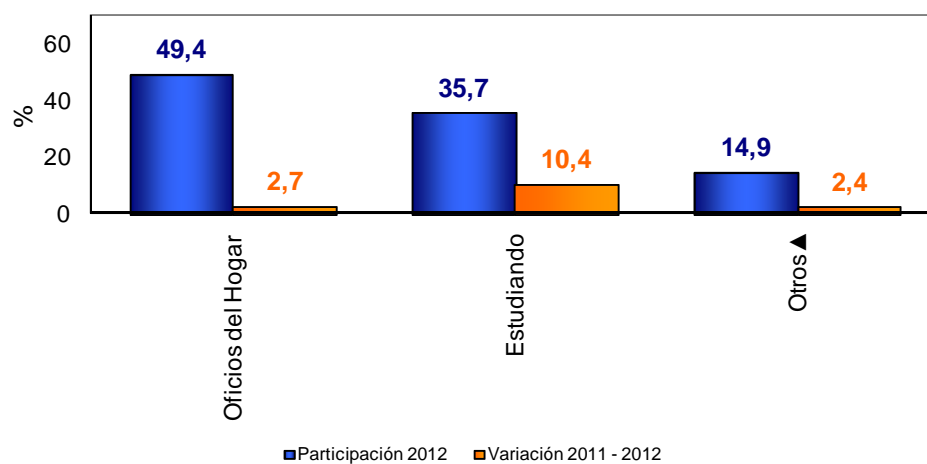


▲ Otros: incapacitado permanente para trabajar, rentista, pensionado, jubilado, personas que no les llama la atención o creen que no vale la pena trabajar.



En el resto, las personas que se dedicaron a oficios del hogar representaron el 49,4% de la población inactiva, en tanto que las que se dedicaron a estudiar representaron 35,7%.

Distribución porcentual y variación de la población inactiva según actividad realizada
Resto
Octubre - diciembre 2012



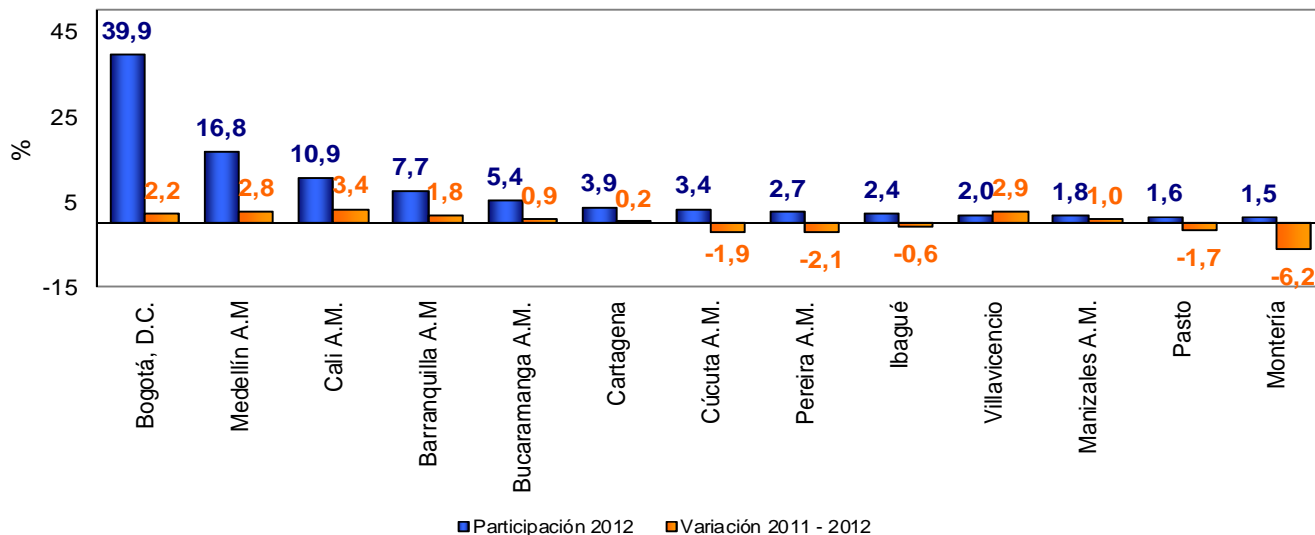
▲ Otros: incapacitado permanente para trabajar, rentista, pensionado, jubilado, personas que no les llama la atención o creen que no vale la pena trabajar.

Total 13 áreas metropolitanas

Población ocupada de las 13 áreas metropolitanas

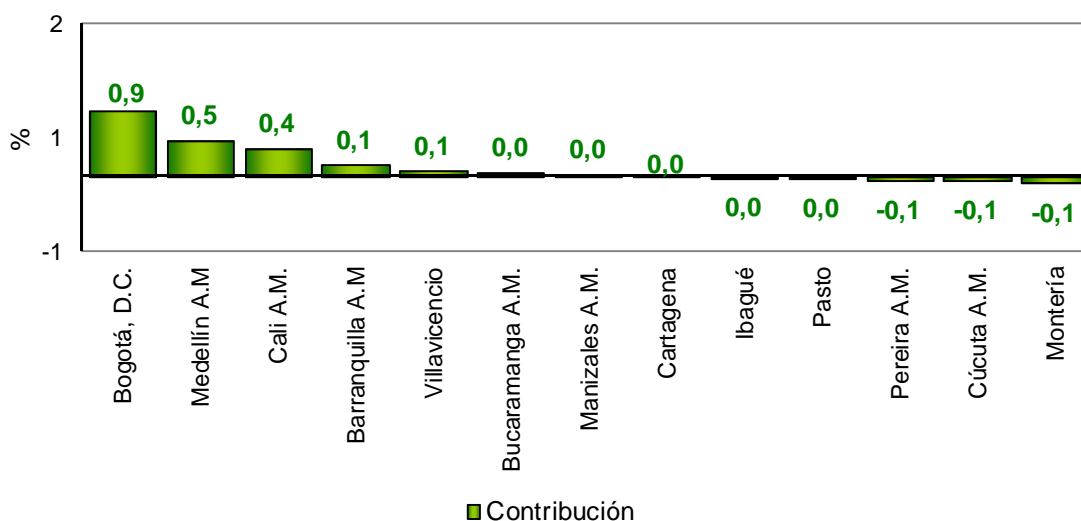
En el trimestre octubre – diciembre de 2012, la población ocupada de las 13 ciudades y áreas metropolitanas presentó en promedio un incremento de 1,7% frente al mismo período del año anterior. Bogotá, D.C., concentró 39,9% de la población ocupada; Medellín A.M, Cali A.M. y Barranquilla A.M agruparon 35,4%.

Distribución porcentual y variación de la población ocupada
Total 13 áreas metropolitanas
Octubre - diciembre 2012



La ciudad que más contribuyó a la variación de la población ocupada en las 13 ciudades y áreas metropolitanas fue Bogotá, D.C. con 0,9 puntos porcentuales.

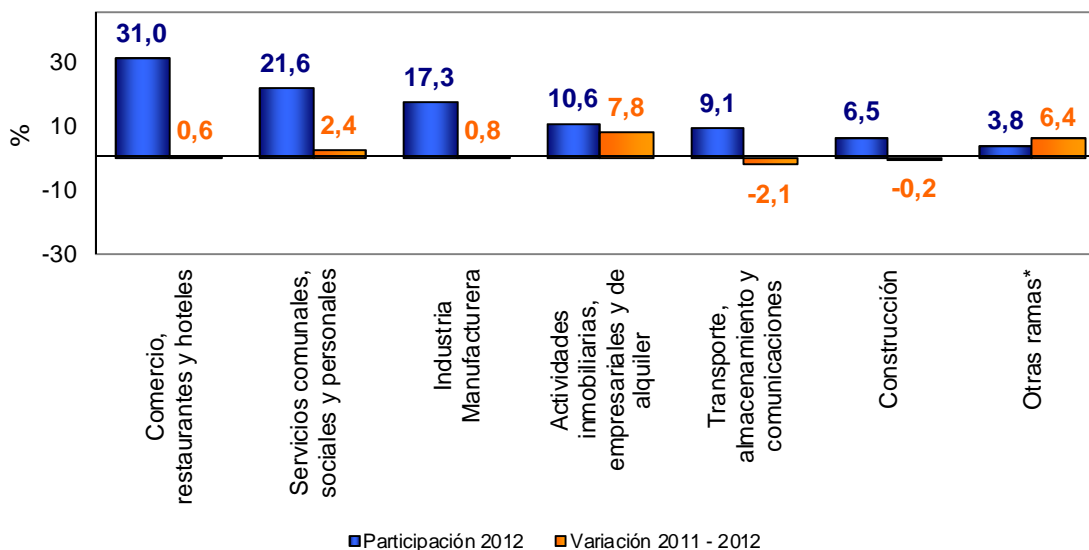
Contribución a la variación de la población ocupada
Total 13 áreas metropolitanas
Octubre - diciembre 2012



Población ocupada según ramas de actividad

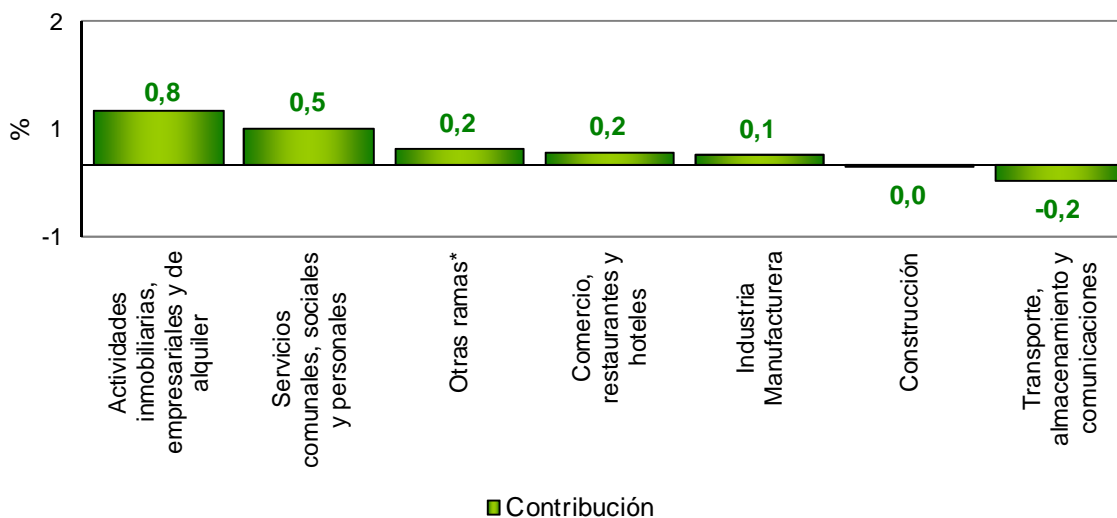
Las ramas de actividad económica que mayor participación tuvieron en la ocupación de las 13 áreas metropolitanas para el trimestre octubre - diciembre de 2012, fueron: comercio, restaurantes y hoteles; servicios comunales, sociales y personales; e industria manufacturera. Estas tres ramas absorbieron 69,9% de la ocupación.

Distribución porcentual y variación de la población ocupada según rama de actividad
Total 13 áreas metropolitanas
Octubre - diciembre 2012



Actividades inmobiliarias, empresariales y de alquiler fue la rama que más contribuyó al aumento de ocupados en las 13 áreas metropolitanas con 0,8 puntos porcentuales.

Contribución a la variación de la población ocupada según rama de actividad
Total 13 áreas metropolitanas
Octubre - diciembre 2012

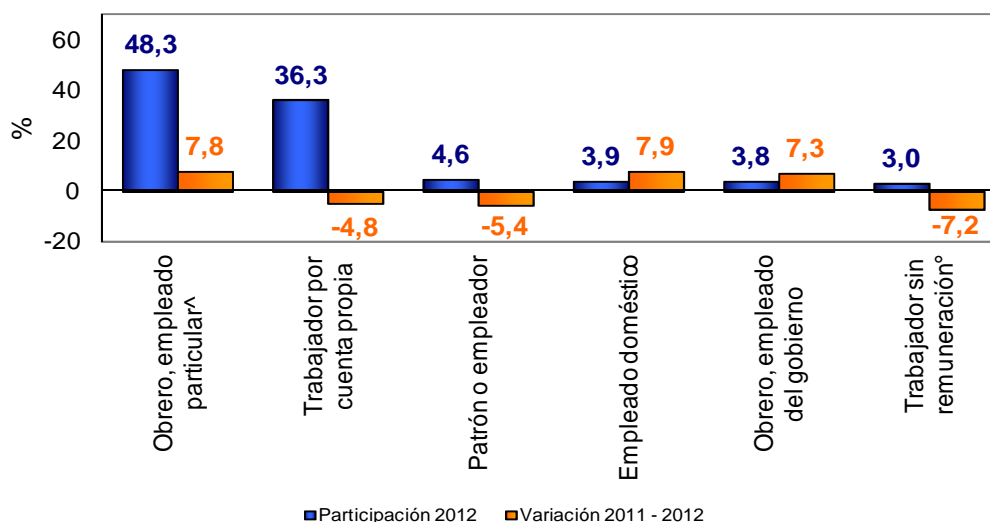


* Otras ramas: Agricultura, ganadería, caza, silvicultura y pesca, explotación de minas y canteras, suministro de electricidad, gas y agua e intermediación financiera.

Población ocupada según posición ocupacional

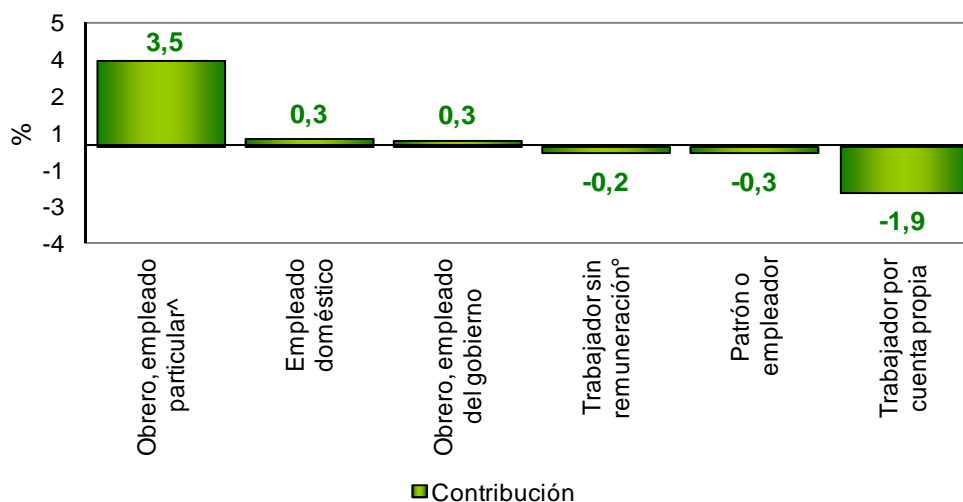
Para las 13 áreas, obrero, empleado particular[^] y trabajador por cuenta propia fueron las posiciones que mayor participación tuvieron en la ocupación (84,6%) en el trimestre octubre - diciembre 2012.

Distribución porcentual y variación de la población ocupada según posición ocupacional
Total 13 áreas metropolitanas
Octubre - diciembre 2012



Así mismo obrero, empleado particular[^] fue la posición que más contribuyó al aumento de los ocupados en las 13 áreas metropolitanas con 3,5 puntos porcentuales.

Contribución a la variación de la población ocupada según posición ocupacional
Total 13 áreas metropolitanas
Octubre - diciembre 2012



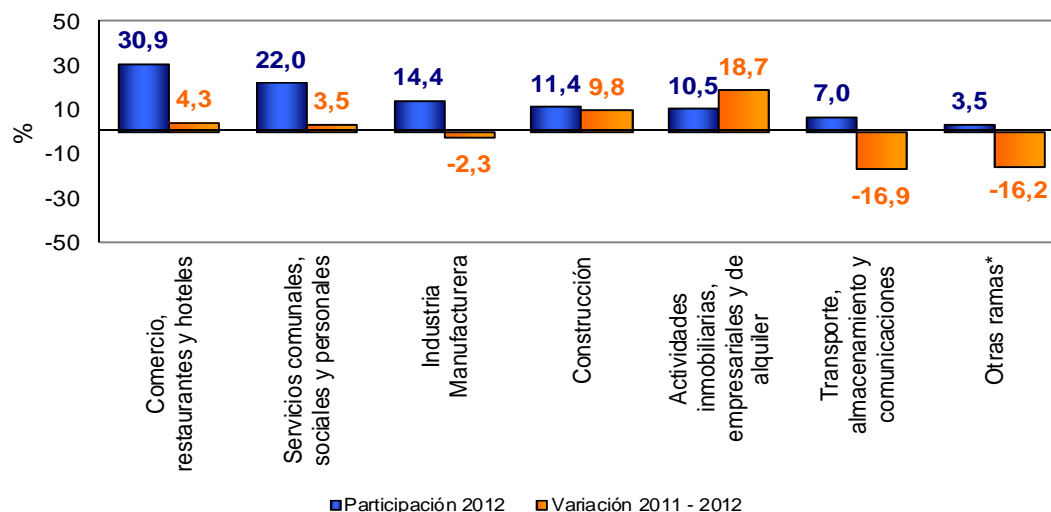
[^]Obrero, empleado particular incluye jornalero y peón.

[°]Trabajador sin remuneración incluye a los trabajadores familiares sin remuneración y a los trabajadores sin remuneración en empresas de otros hogares.

Desocupados (cesantes)

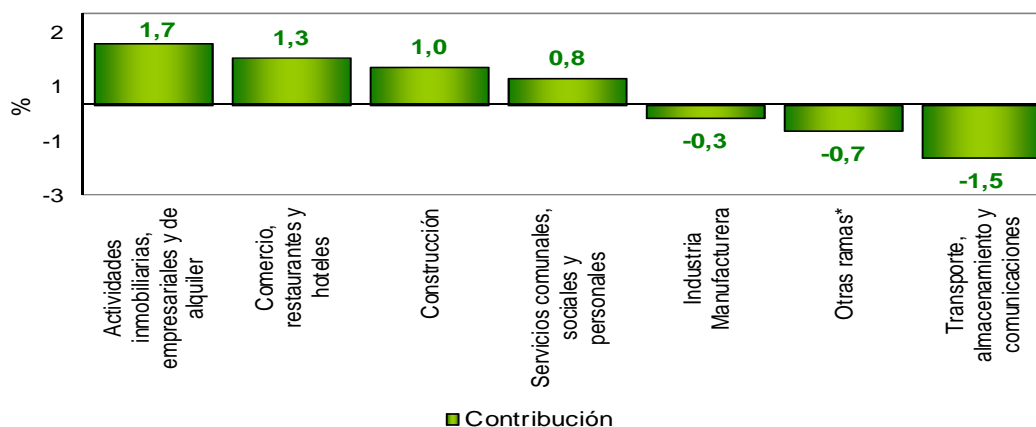
52,9% de la población desocupada cesante reportó haber trabajado por última vez en las ramas comercio, restaurantes y hoteles; y servicios comunales, sociales y personales.

Distribución porcentual y variación de la población desocupada cesante según rama de actividad anterior
Total 13 áreas metropolitanas
Octubre - diciembre 2012



En el período de referencia, la rama que más contribuyó al aumento de los cesantes fue actividades inmobiliarias, empresariales y de alquiler con 1,7 puntos porcentuales.

Contribución a la variación de la población desocupada cesante según rama de actividad del último empleo
Total 13 áreas metropolitanas
Octubre - diciembre 2012

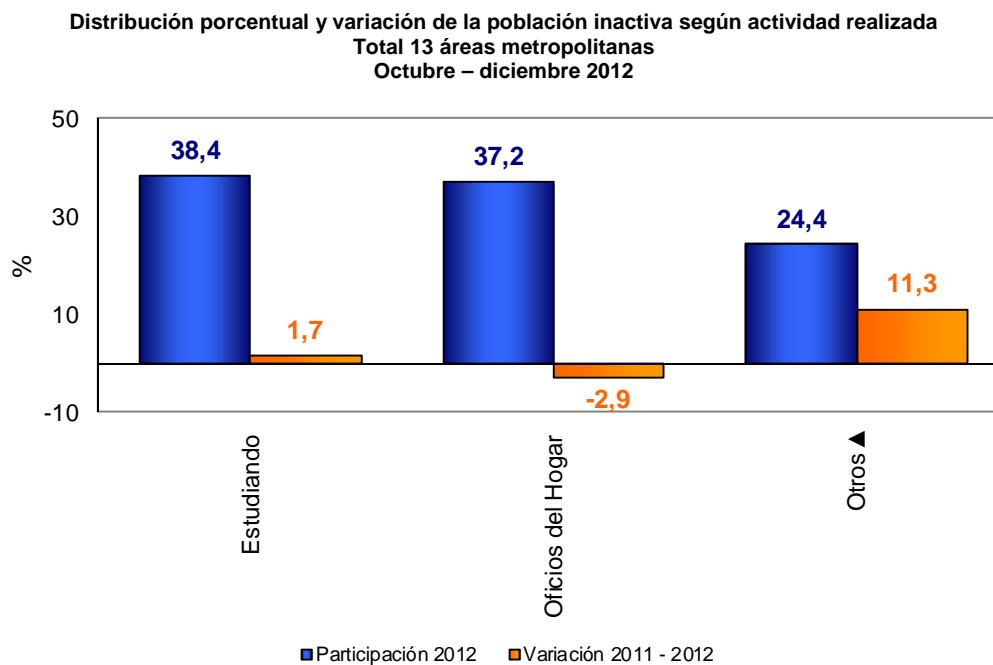


Otras ramas*: Agricultura, ganadería, caza, silvicultura y pesca, explotación de minas y canteras, suministro de electricidad, gas y agua e intermediación financiera.



Inactivos

La población inactiva en las trece áreas metropolitanas se dedicó principalmente a estudiar (38,4%) y a oficios del hogar (37,2%).



▲ Otros: incapacitado permanente para trabajar, rentista, pensionado, jubilado, personas que no les llama la atención o creen que no vale la pena trabajar.



Ficha metodológica

Objetivo General

Proporcionar información básica sobre el tamaño, período y estructura de la fuerza de trabajo (empleo, desempleo e inactividad) de la población del país y de algunas variables sociodemográficas.

Cobertura:

Total nacional, y 24 ciudades y áreas metropolitanas que comprenden:

24 ciudades y áreas metropolitanas	
Bogotá D.C.	Villavicencio
Medellín - Valle de Aburrá 1	Tunja*
Cali - Yumbo	Florencia*
Barranquilla - Soledad	Popayán*
Bucaramanga - Girón Piedecuesta, Florida blanca	Valledupar*
Manizales - Villa María	Quibdó*
Pasto	Neiva*
Pereira - Dos quebradas y la Virginia	Riohacha*
Cúcuta, Villa del Rosario, Los Patios y el Zulia	Santa Marta*
Ibagué	Armenia*
Montería	Sincelejo*
Cartagena	San Andrés*

1 Caldas, La Estrella, Sabaneta, Itagú, Envigado, Bello, Copacabana, Barbosa y Girardota.

* 11 nuevas ciudades.

Nota: Esta investigación no incluye la población de los nuevos departamentos (Constitución de 1991), en los cuales reside aproximadamente el 4% de la población del país.

Tipo de investigación: Encuesta por muestreo.

Tipo de muestra: probabilística, estratificada, de conglomerados desiguales y trietápica.

Unidad Observación: Hogar particular.

Distribución de la muestra y entrega de indicadores para San Andrés: con el propósito de no recargar a los hogares encuestados se realizó una rotación más espaciada de las viviendas de la muestra. De acuerdo con las condiciones específicas de este municipio se ha realizado a partir del mes de enero de 2012 una distribución de la muestra en seis (6) meses del año, en lugar de tres (3).

- La publicación se hará cada 2 meses con acumulación de muestra semestral.

Glosario

Área metropolitana: se define como el área de influencia que incluye municipios circundantes, que con la ciudad conforman un solo tejido urbano no discontinuo y han sido reconocidos legalmente.

La distribución de la población según los conceptos de fuerza de trabajo es la siguiente:

Población total (P.T.): se estima por proyecciones con base en los resultados de los censos de población.

Población en edad de trabajar (P.E.T.): está constituida por las personas de 12 y más años en la parte urbana, y de 10 años y más en la parte rural.



Población económicamente activa (P.E.A.): también se llama fuerza laboral y son las personas en edad de trabajar, que trabajan o están buscando empleo.

Esta población se divide en:

Ocupados (O): Son las personas que durante el período de referencia se encontraban en una de las siguientes situaciones:

1. Trabajó por lo menos una hora remunerada en la semana de referencia.
2. Los que no trabajaron la semana de referencia, pero tenían un trabajo.
3. Trabajadores sin remuneración que trabajaron en la semana de referencia por lo menos 1 hora.

Desocupados (D): son las personas que en la semana de referencia se encontraban en una de las siguientes situaciones:

1. Desempleo abierto:

- a. Sin empleo en la semana de referencia.
- b. Hicieron diligencias en el último mes.
- c. Disponibilidad.

2. Desempleo oculto:

- a. Sin empleo en la semana de referencia.
- b. No hicieron diligencias en el último mes, pero sí en los últimos 12 meses y tienen una razón válida de desaliento.
- c. Disponibilidad.

Desempleo

Razones válidas:

- a. No hay trabajo disponible en la ciudad.
- b. Está esperando que lo llamen.
- c. No sabe como buscar trabajo.
- d. Está cansado de buscar trabajo.
- e. No encuentra trabajo apropiado en su oficio o profesión.
- f. Está esperando la temporada alta.
- g. Carece de la experiencia necesaria.
- h. No tiene recursos para instalar un negocio.
- i. Los empleadores lo consideran muy joven o muy viejo.

Razones no válidas:

- a. Se considera muy joven o muy viejo.
- b. Actualmente no desea conseguir trabajo.
- c. Responsabilidades familiares.
- d. Problemas de salud.
- e. Está estudiando.
- f. Otra razón.

Subempleo y Condiciones de Empleo Inadecuado

El **subempleo subjetivo** se refiere al simple deseo manifestado por el trabajador de mejorar sus ingresos, el número de horas trabajadas o tener una labor más propia de sus personales competencias.

El **subempleo objetivo** comprende a quienes tienen el deseo, pero además han hecho una gestión para materializar su aspiración y están en disposición de efectuar el cambio.



1. Subempleo por insuficiencia de horas

Ocupados que desean trabajar más horas ya sea en su empleo principal o secundario y tienen una jornada inferior a 48 horas semanales.

2. Condiciones de empleo inadecuado

- Por competencias: puede incluir todas las personas que trabajan y que durante el período de referencia, desean o buscan cambiar su situación de empleo actual para utilizar mejor sus competencias profesionales y están disponibles para ello.
- Por ingresos: puede incluir todas las personas ocupadas que, durante el período de referencia, deseaban o buscaban cambiar su situación actual de empleo, con objeto de mejorar sus ingresos limitados.

Principales indicadores que se pueden obtener:

- Porcentaje de PET:** Este indicador muestra la relación porcentual entre el número de personas que componen la población en edad de trabajar, frente a la población total.

$$\% PET = \frac{PET}{PT} \times 100$$

- Tasa global de participación (TGP):** Es la relación porcentual entre la población económicamente activa y la población en edad de trabajar. Este indicador refleja la presión de la población en edad de trabajar sobre el mercado laboral.

$$TGP = \frac{PEA}{PET} \times 100$$

- Tasa de desempleo (TD):** Es la relación porcentual entre el número de personas que están buscando trabajo (DS), y el número de personas que integran la fuerza laboral (PEA)

$$TD = \frac{DS}{PEA} \times 100$$

- Tasa de ocupación (TO):** Es la relación porcentual entre la población ocupada (OC) y el número de personas que integran la población en edad de trabajar (PET)

$$TO = \frac{OC}{PET} \times 100$$

- Tasa de subempleo (TS):** Es la relación porcentual de la población ocupada que manifestó querer y poder trabajar más horas a la semana (PS) y el número de personas que integran la fuerza laboral (PEA)

$$TS = \frac{PS}{PEA} \times 100$$