



31 de julio de 2014

## PRINCIPALES INDICADORES DEL MERCADO LABORAL

Junio de 2014

### RESUMEN RESULTADOS

1. En junio
  - a. La tasa de desempleo nacional fue 9,2%, sin presentar variación con relación al mismo mes de 2013.
  - b. En las 13 principales ciudades, la tasa de desempleo fue de 10,7%, inferior en 0,5 puntos porcentuales en comparación con el mismo mes del año anterior (11,2% en 2013).
2. En el trimestre (abril - junio)
  - a. La tasa de desempleo del total nacional fue de 9,0% mientras que en el mismo período de 2013 fue 9,6%.
  - b. La tasa de desempleo de las 13 áreas fue de 10,0% mientras que en el mismo período de 2013 fue de 10,8%.
  - c. En las cabeceras la tasa de desempleo fue de 10,0% disminuyendo 0,6 puntos porcentuales comparado con el mismo período del año anterior (10,6% en 2013).
  - d. La tasa de desempleo en el resto fue de 5,1% disminuyendo 0,6 puntos porcentuales si se compara con el mismo período del año anterior (5,7% en 2013).
3. A nivel nacional, en junio hubo 21,5 millones de personas ocupadas. Comparado con el mismo mes del año anterior, hubo 487 mil ocupados más.
4. Para el total nacional, en el trimestre abril – junio de 2014, el número de empleados particulares creció 5,3% y los trabajadores por cuenta propia crecieron 2,5%, frente al mismo período de 2013.
5. En el trimestre abril – junio de 2014 para el total nacional, los sectores de mayor participación fueron: (i) comercio, restaurantes y hoteles con 27,2%; (ii) servicios comunales, sociales y personales con 20,6% y; (iii) agricultura, ganadería, caza, silvicultura y pesca con 15,6%.
6. Comportamiento en las ciudades:
  - a. El desempleo disminuyó en 15 ciudades de las 23 ciudades.
  - b. Las tres ciudades con más alto desempleo fueron Cúcuta AM (14,9%), Armenia (14,8%) y Pereira AM (14,4%).
  - c. Las tres ciudades con menor desempleo fueron Barranquilla AM (7,7%), Bucaramanga AM (8,1%), y Cartagena (8,6%).



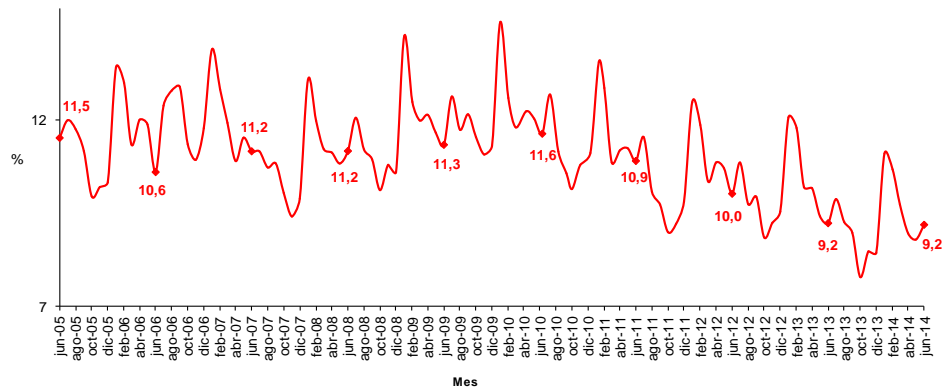
PROSPERIDAD PARA TODOS

# 1. INFORMACIÓN DEL MES

## a. Total nacional

- i. Para el mes de junio de 2014, la tasa de desempleo fue 9,2%, sin presentar variación frente al mismo mes del año anterior.

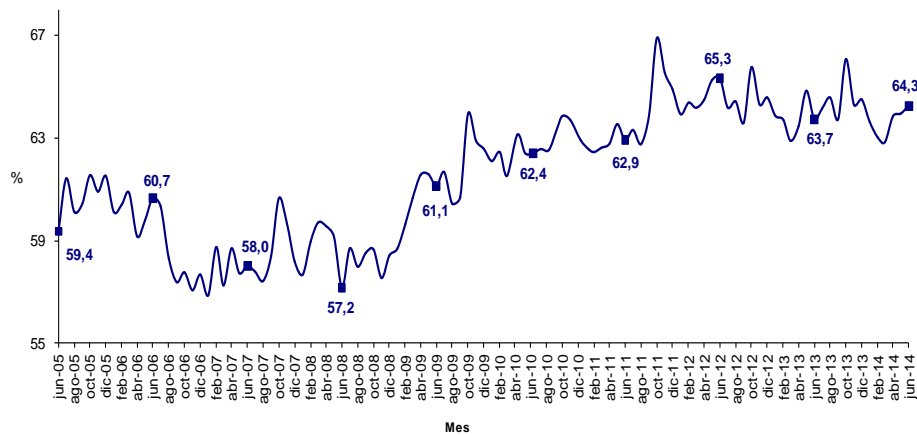
Tasa de desempleo Junio (2005 – 2014)



Fuente: DANE - Gran Encuesta Integrada de Hogares

- ii. La tasa global de participación fue 64,3%. Si se compara con el mismo mes del año anterior, esta tasa aumentó en 0,6 puntos porcentuales.

Tasa global de participación Junio (2005 – 2014)

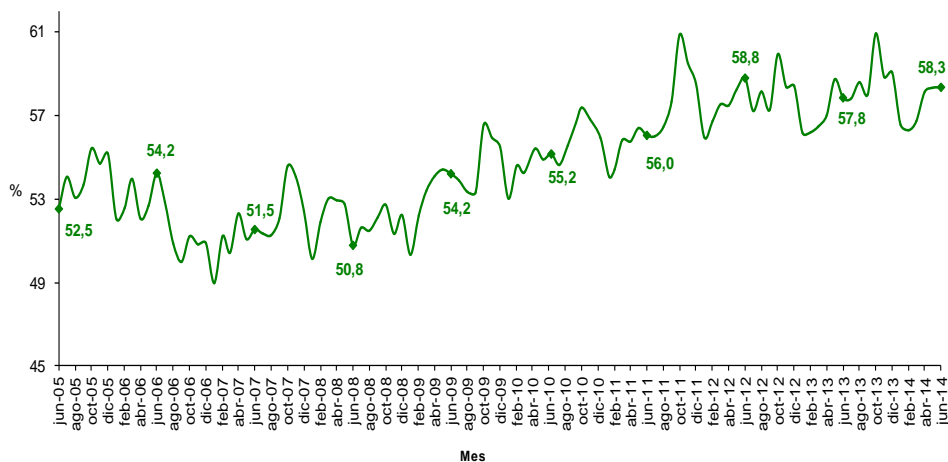


Fuente: DANE - Gran Encuesta Integrada de Hogares



- iii. La tasa de ocupación fue 58,3%. Presentó un aumento de 0,5 puntos porcentuales, si se compara con el mismo mes del año anterior.

**Tasa de ocupación  
Junio (2005 – 2014)**

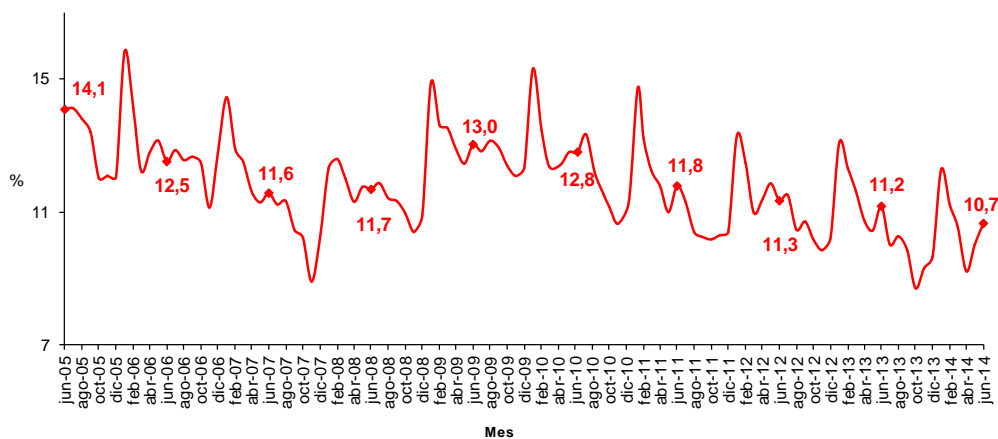


Fuente: DANE - Gran Encuesta Integrada de Hogares

**b. Total 13 áreas**

- i. La tasa de desempleo en las 13 áreas fue 10,7%, inferior en 0,5 puntos porcentuales, en comparación con el mismo mes del año anterior (11,2% en 2013).

**Tasa de desempleo  
Junio (2005 – 2014)**

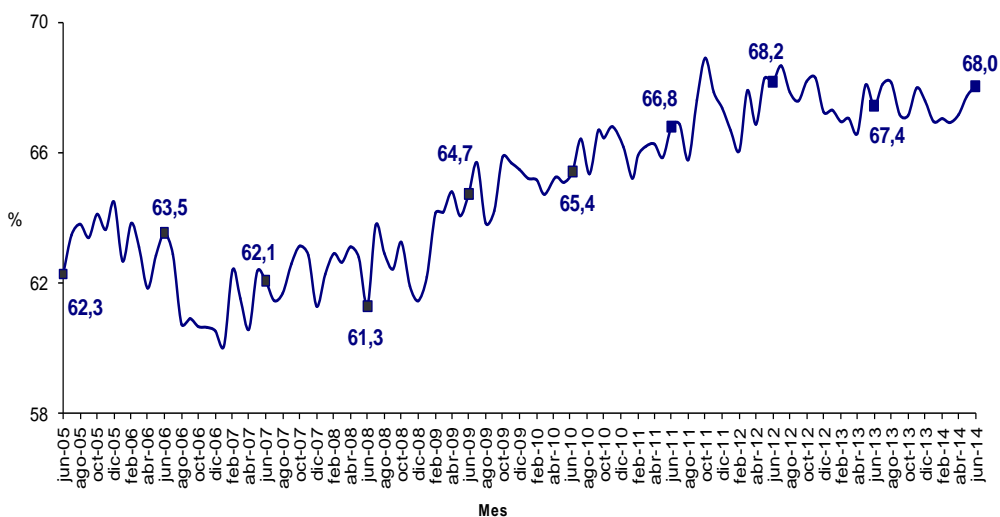


Fuente: DANE - Gran Encuesta Integrada de Hogares



- ii. La tasa global de participación en el total de las 13 áreas fue 68,0%. Esta tasa presentó un aumento de 0,6 puntos porcentuales, comparada con junio de 2013 (67,4%).

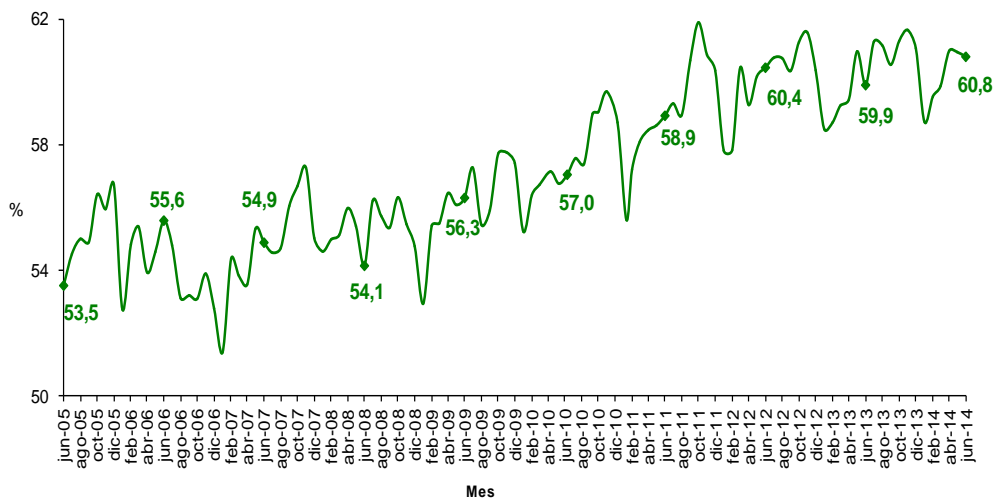
**Tasa global de participación  
Junio (2005 – 2014)**



Fuente: DANE - Gran Encuesta Integrada de Hogares

- iii. La tasa de ocupación en las 13 áreas fue 60,8%. En junio de 2013 fue 59,9%.

**Tasa de ocupación  
Junio (2005 – 2014)**



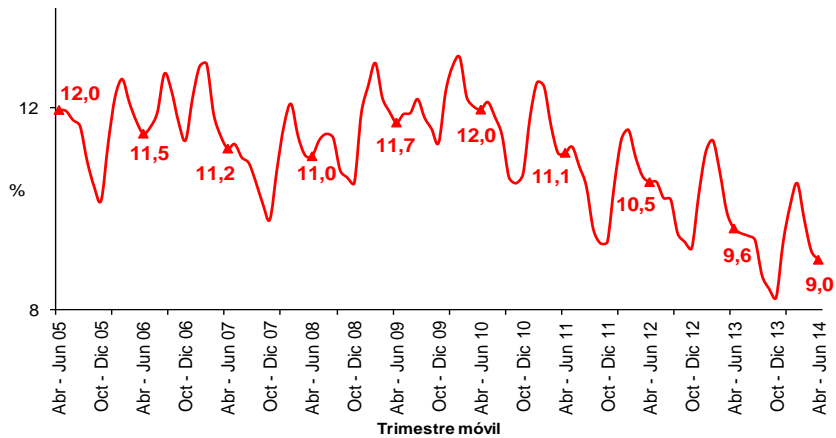
Fuente: DANE - Gran Encuesta Integrada de Hogares

## 2. TRIMESTRE ABRIL – JUNIO DE 2014

### a. Total nacional

- i. La tasa de desempleo nacional del trimestre abril – junio de 2014 fue 9,0%. Comparado con el mismo período del año anterior, se redujo 0,6 puntos porcentuales (9,6% en 2013).

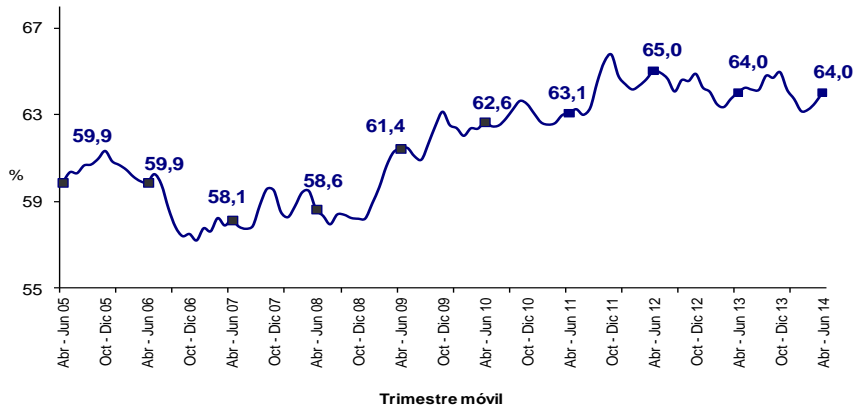
**Tasa de desempleo  
2005 - 2014 (Abril – junio)**



Fuente: DANE - Gran Encuesta Integrada de Hogares

- ii. La tasa global de participación nacional del trimestre abril – junio de 2014 fue 64,0%, sin presentar variación con respecto al mismo período del año anterior.

**Tasa global de participación  
2005 - 2014 (Abril – junio)**

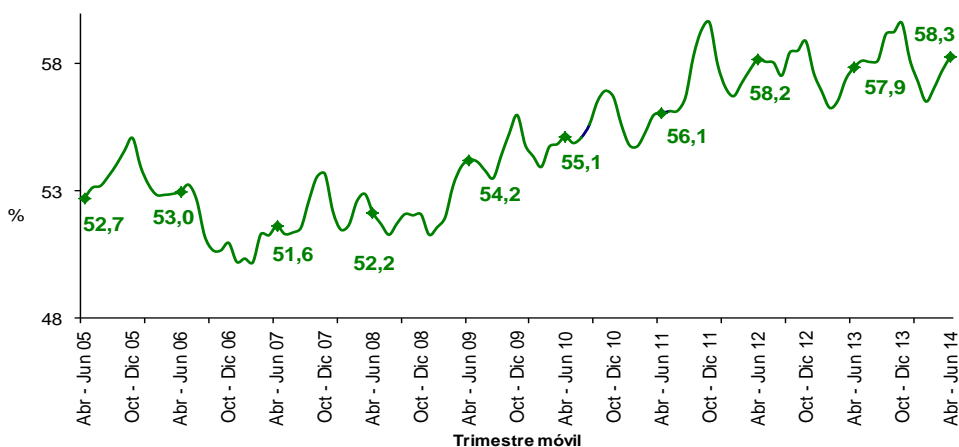


Fuente: DANE - Gran Encuesta Integrada de Hogares



iii. La tasa de ocupación nacional del trimestre abril – junio de 2014 fue 58,3%. En el mismo período del año anterior fue 57,9%.

### Tasa de ocupación 2005 - 2014 (Abril – junio)

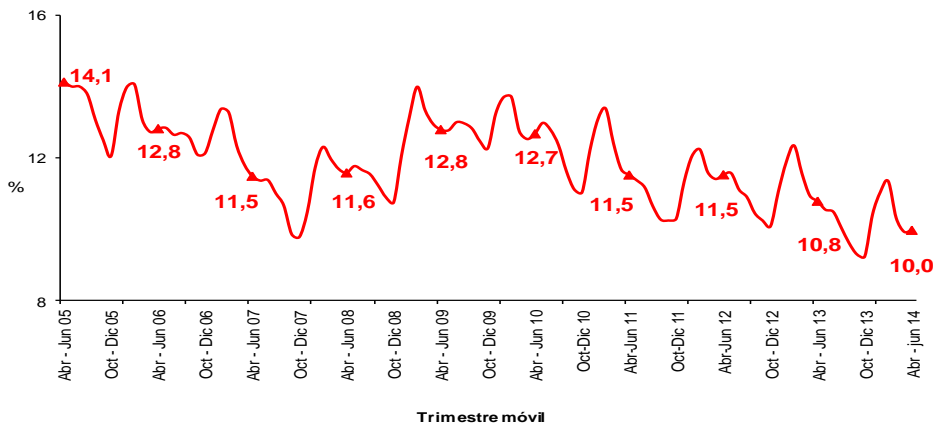


Fuente: DANE - Gran Encuesta Integrada de Hogares

### b. Total 13 áreas

i. La tasa de desempleo de las 13 áreas en el trimestre abril – junio de 2014 fue 10,0%, presentando una disminución de 0,8 puntos porcentuales frente al mismo período de 2013.

### Tasa de desempleo 2005 - 2014 (Abril – junio)

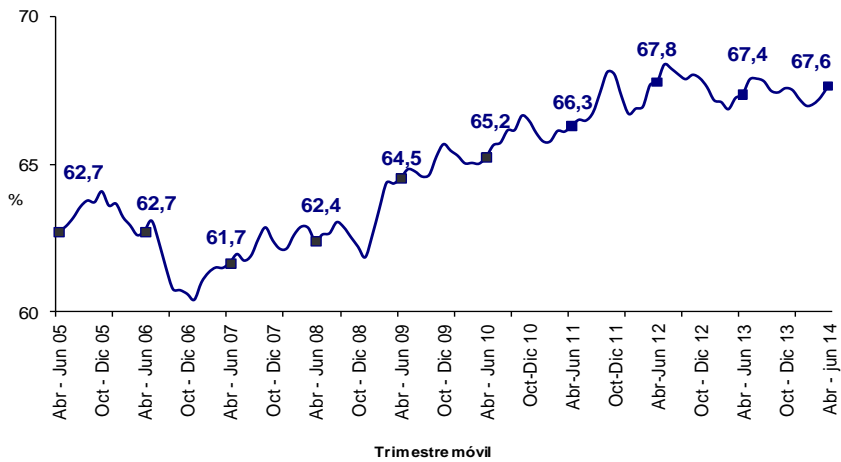


Fuente: DANE - Gran Encuesta Integrada de Hogares



- ii. La tasa global de participación de las 13 áreas del trimestre abril – junio de 2014 fue 67,6%. En el mismo período de 2013 fue de 67,4%.

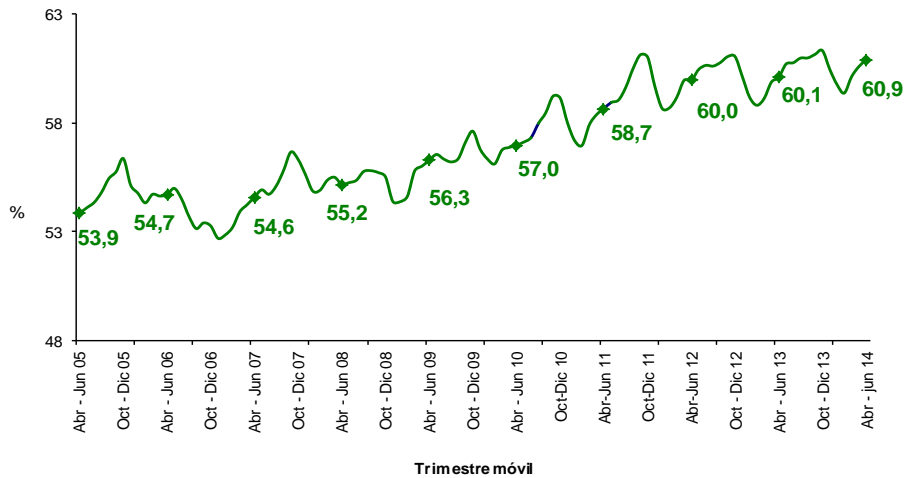
**Tasa global de participación  
2005 - 2014 (Abril – junio)**



Fuente: DANE - Gran Encuesta Integrada de Hogares

- iii. La tasa de ocupación de las 13 áreas del trimestre abril – junio de 2014 fue 60,9%. En el mismo período de 2013 fue 60,1%.

**Tasa de ocupación  
2005 - 2014 (Abril – junio)**



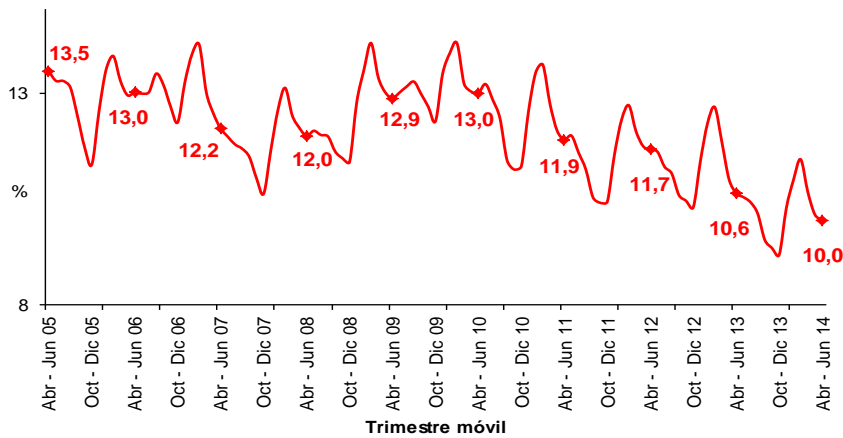
Fuente: DANE - Gran Encuesta Integrada de Hogares



c. Cabeceras

- i. La tasa de desempleo para las cabeceras en el trimestre abril – junio de 2014 fue 10,0%. Si se compara con el mismo período de 2013 hubo una reducción de 0,6 puntos porcentuales.

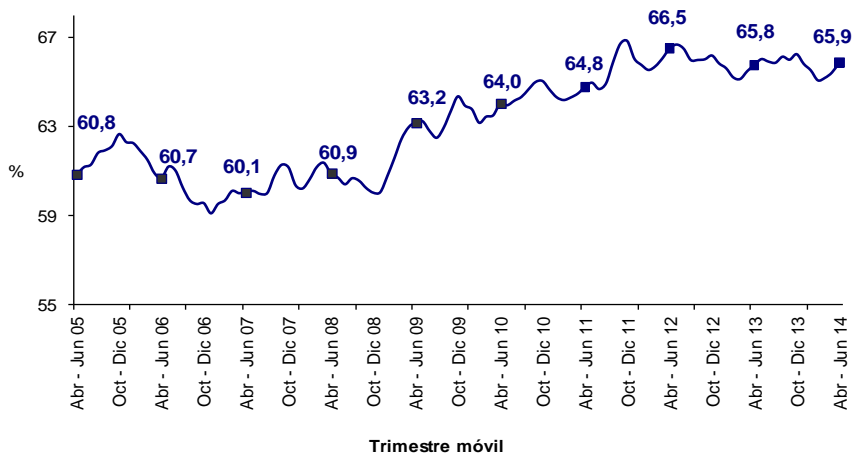
Tasa de desempleo 2005 - 2014 (Abril – junio)



Fuente: DANE - Gran Encuesta Integrada de Hogares

- ii. La tasa global de participación de las cabeceras en el trimestre fue 65,9%. Frente al mismo período del año anterior hubo un aumento de 0,1 puntos porcentuales.

Tasa global de participación 2005 - 2014 (Abril – junio)



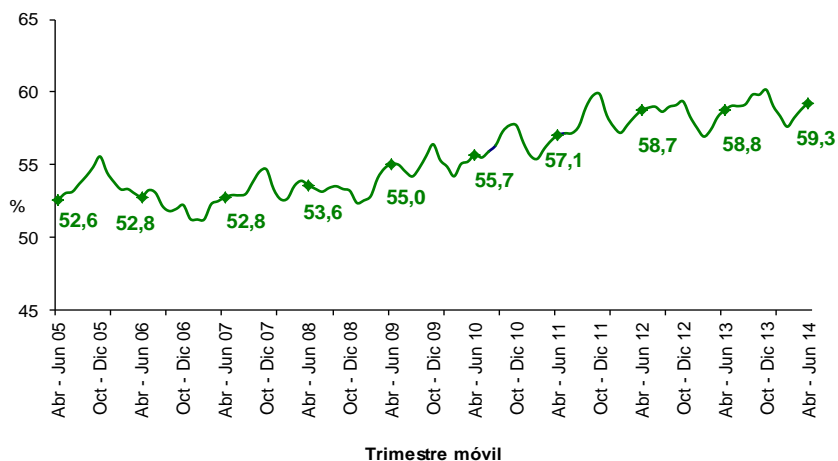
Fuente: DANE - Gran Encuesta Integrada de Hogares





- iii. La tasa de ocupación de las cabeceras en el trimestre abril – junio de 2014 fue 59,3%. Frente al mismo período del año anterior, se ubicó en 58,8%, aumentando 0,5 puntos porcentuales.

Tasa de ocupación 2005 - 2014 (Abril – junio)

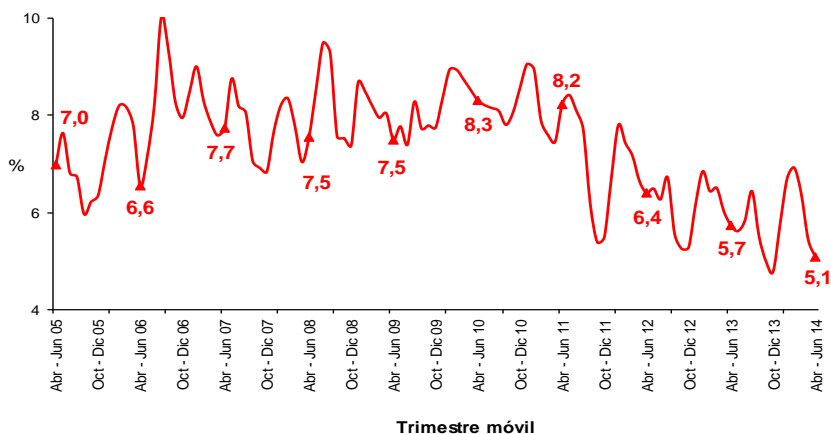


Fuente: DANE - Gran Encuesta Integrada de Hogares

d. Resto

- i. La tasa de desempleo del resto en el trimestre abril – junio de 2014 fue 5,1%. Frente al mismo período del año anterior hubo una reducción de 0,6 puntos porcentuales (en 2013 se ubicó en 5,7%).

Tasa de desempleo 2005 - 2014 (Abril – junio)

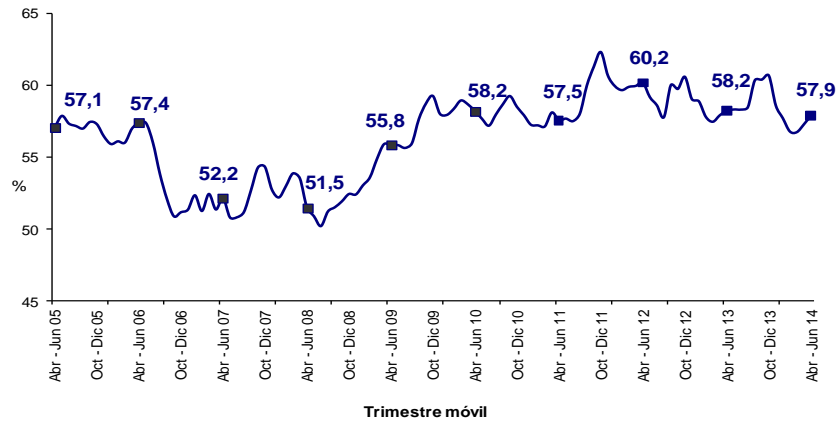


Fuente: DANE - Gran Encuesta Integrada de Hogares



- ii. La tasa global de participación del resto en el trimestre abril – junio de 2014 fue 57,9%. En el mismo período de 2013 se ubicaba en 58,2%, presentando una disminución de 0,3 puntos porcentuales.

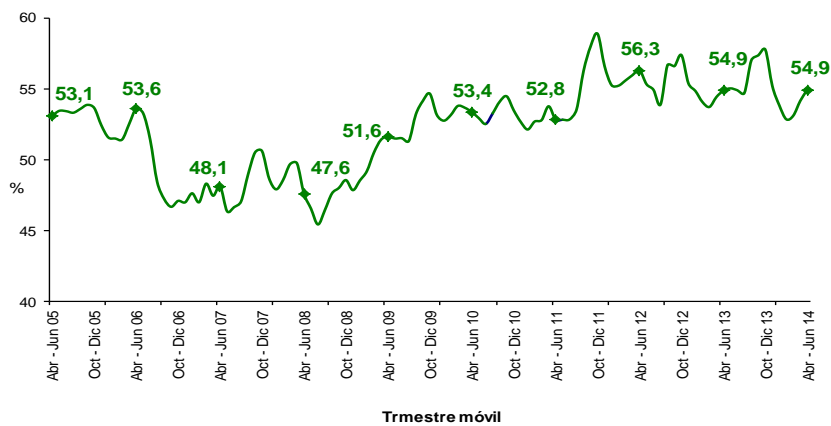
**Tasa global de participación  
2005 - 2014 (Abril – junio)**



Fuente: DANE - Gran Encuesta Integrada de Hogares

- iii. La tasa de ocupación del resto en el trimestre abril – junio de 2014 fue 54,9%, sin presentar variación con respecto mismo período del año anterior.

**Tasa de ocupación  
2005 - 2014 (Abril – junio)**



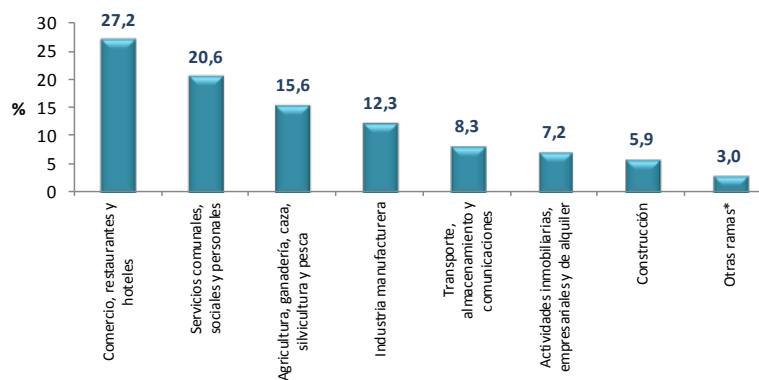
Fuente: DANE - Gran Encuesta Integrada de Hogares

## 3. RAMAS DE ACTIVIDAD TRIMESTRE ABRIL – JUNIO 2014

### a. Total nacional

#### i. Distribución porcentual de la población ocupada según rama de actividad

En el período de estudio, el número de personas ocupadas en el total nacional fue 21,5 millones de personas, con un aumento de 2,2% respecto al mismo período del año anterior. Las ramas de actividad económica que concentraron el mayor número de ocupados fueron: comercio, restaurantes y hoteles; servicios comunales, sociales y personales; y agricultura, ganadería, caza, silvicultura y pesca. Estas tres ramas abarcaron 63,4% de la población ocupada.



Participación abr - jun 2014

#### ii. Variación porcentual de la población ocupada según rama de actividad

En cuanto a las variaciones porcentuales, la rama de mayor crecimiento fue construcción (10,5%) seguida por otras ramas\* (5,1%) y servicios comunales, sociales y personales (4,3%), en el total nacional.

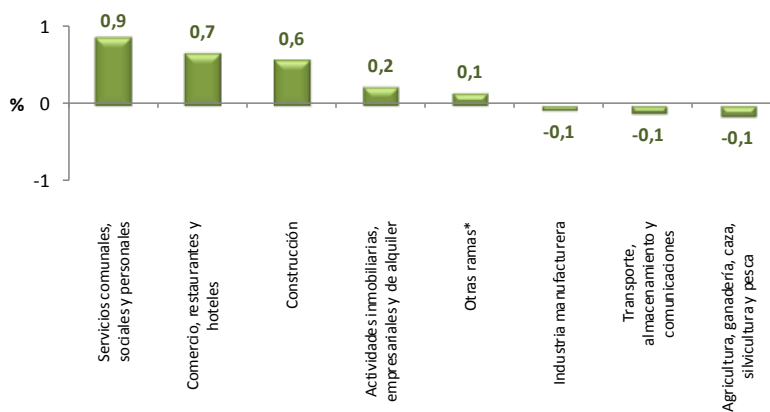


Variación abr - jun 2013 - 2014

\* Otras ramas: Explotación de minas y canteras, suministro de electricidad, gas y agua e intermediación financiera.

### iii. Contribución a la variación porcentual de la población ocupada según rama de actividad

De acuerdo con el gráfico de contribuciones, se observa que para el total nacional la mayor contribución al crecimiento de la población ocupada se dio en la rama de servicios comunales, sociales y personales con 0,9 puntos porcentuales, seguida por comercio, restaurantes y hoteles y construcción con 0,7 y 0,6 puntos porcentuales, respectivamente.



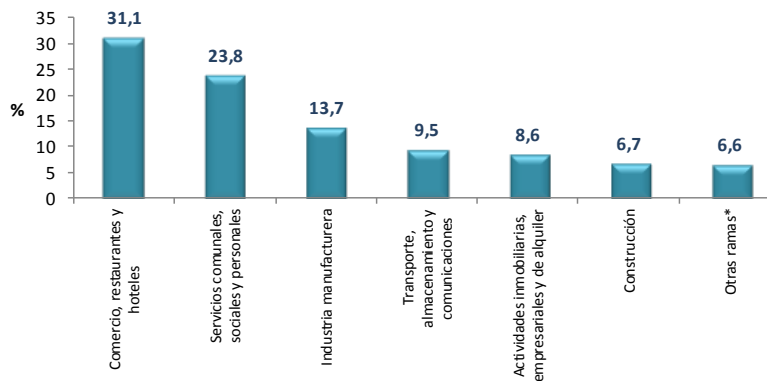
Contribución abr - jun 2014

\* Otras ramas: Explotación de minas y canteras, suministro de electricidad, gas y agua e intermediación financiera.

### b. Cabeceras

#### i. Distribución porcentual de la población ocupada según rama de actividad

La población ocupada en las cabeceras fue 16,8 millones de personas, con un incremento de 2,5% frente al mismo período del año anterior. Las ramas de comercio, restaurantes y hoteles; y servicios comunales, sociales y personales concentraron 54,9% de las personas ocupadas.



Participación abr - jun 2014

\* Otras ramas: Agricultura, ganadería, caza, silvicultura y pesca, explotación de minas y canteras, suministro de electricidad, gas y agua e intermediación financiera.

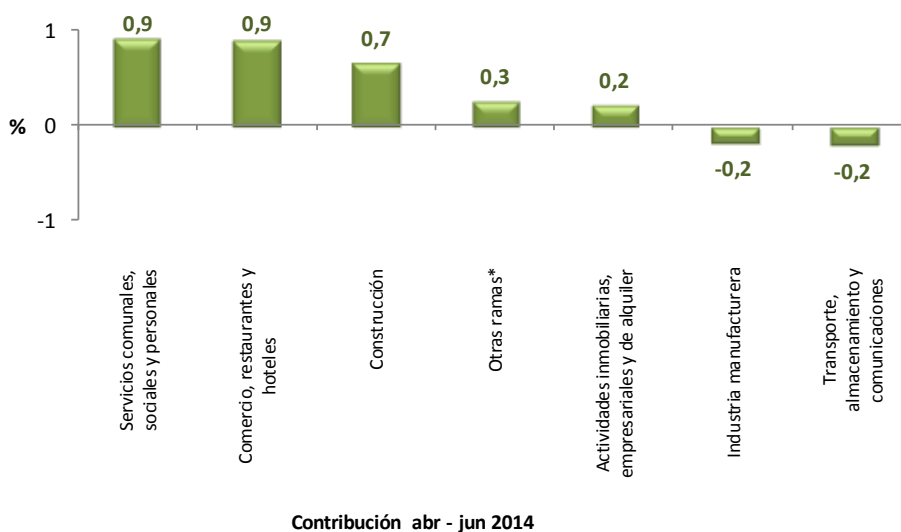
## ii. Variación porcentual de la población ocupada según rama de actividad

En las cabeceras, la construcción fue la rama de mayor variación con 10,7%, seguida de otras ramas\* con 4,0%. La rama de transporte, almacenamiento y comunicaciones presentó una disminución de 2,0%.



## iii. Contribución a la variación porcentual de la población ocupada según rama de actividad

En las cabeceras, las ramas que presentaron mayor contribución a la variación de la población ocupada fueron servicios comunales, sociales y personales; comercio, restaurantes y hoteles; y construcción, estas contribuyeron en su conjunto con 2,5 puntos porcentuales.

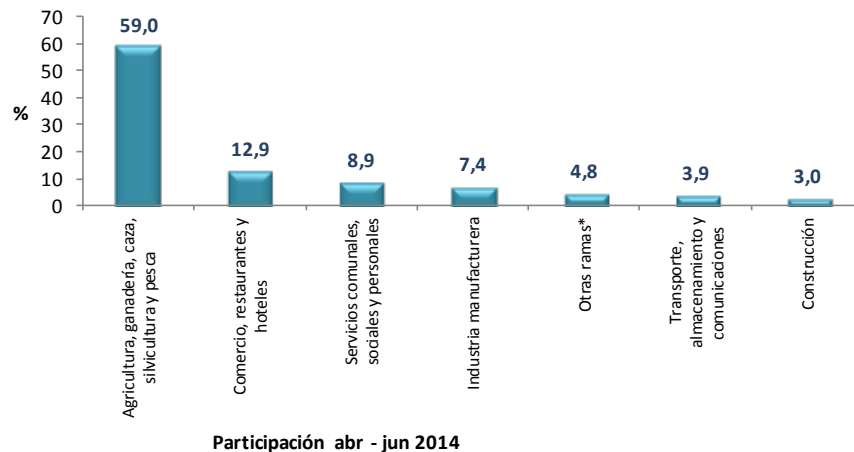


\* Otras ramas: Agricultura, ganadería, caza, silvicultura y pesca, explotación de minas y canteras, suministro de electricidad, gas y agua e intermediación financiera.

## c. Resto

### i. Distribución porcentual de la población ocupada según rama de actividad

La población ocupada en el resto fue 4,6 millones de personas, lo que representó un aumento de 0,8% frente al mismo período de 2013. La rama de agricultura, ganadería, caza, silvicultura y pesca absorbió 59,0% de la población ocupada, seguida de la rama comercio, restaurantes y hoteles con 12,9%.



\* Otras ramas: Explotación de minas y canteras, suministro de electricidad, gas y agua, intermediación financiera y actividades inmobiliarias.

### ii. Variación porcentual de la población ocupada según rama de actividad

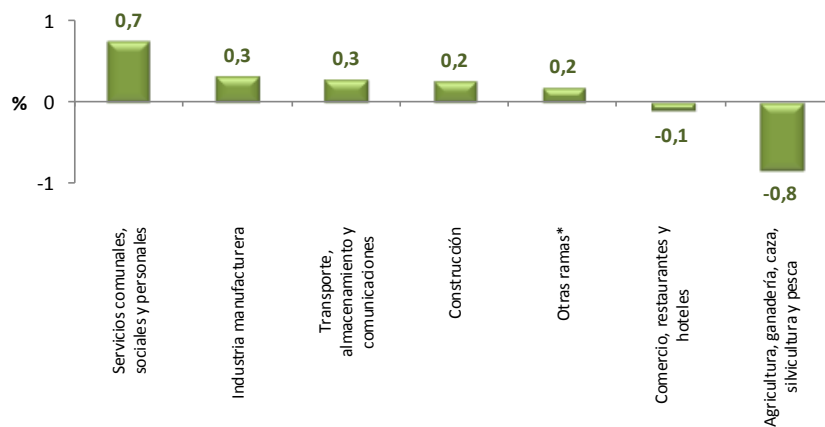
En el resto, las ramas de servicios comunales, sociales y personales; y construcción presentaron un crecimiento de 8,9% cada una, en tanto que la rama de agricultura, ganadería, caza, silvicultura y pesca disminuyó 1,4%.



\* Otras ramas: Explotación de minas y canteras, suministro de electricidad, gas y agua e intermediación financiera y actividades inmobiliarias, empresariales y de alquiler.

### iii. Contribución a la variación porcentual de la población ocupada según rama de actividad

En el resto, la rama que más contribuyó al incremento de los ocupados fue servicios comunales, sociales y personales con 0,7 puntos porcentuales. La rama de agricultura, ganadería, caza, silvicultura y pesca presentó una disminución de 0,8 puntos porcentuales.



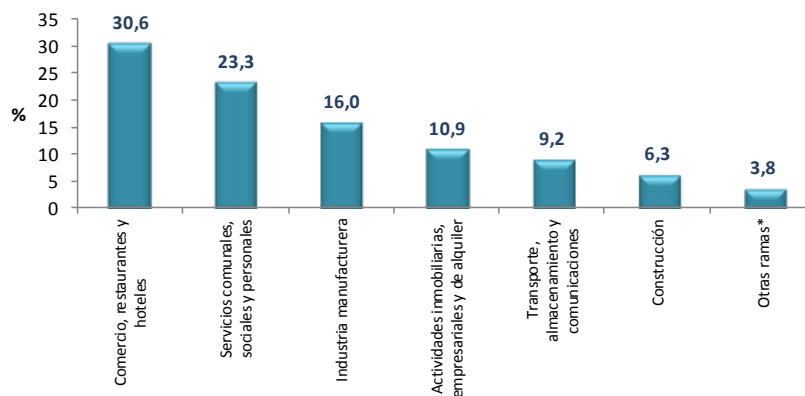
Contribución abr - jun 2014

\* Otras ramas: Explotación de minas y canteras, suministro de electricidad, gas y agua, intermediación financiera y actividades inmobiliarias, empresariales y de alquiler.

### d. Total 13 áreas

#### i. Distribución porcentual de la población ocupada según rama de actividad

Las ramas de actividad económica que mayor participación tuvieron en los ocupados de las 13 áreas fueron: comercio, restaurantes y hoteles; servicios comunales, sociales y personales e industria manufacturera. Estas tres ramas absorbieron 69,9% de la ocupación.

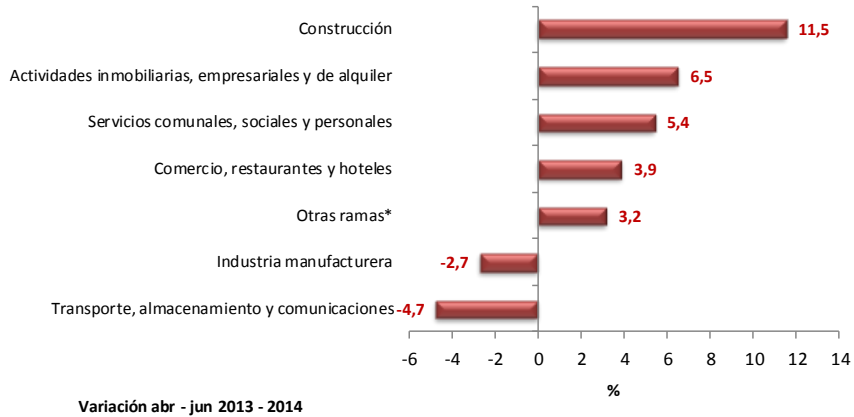


Participación abr - jun 2014

\* Otras ramas: Agricultura, ganadería, caza, silvicultura y pesca, explotación de minas y canteras, suministro de electricidad, gas y agua e intermediación financiera.

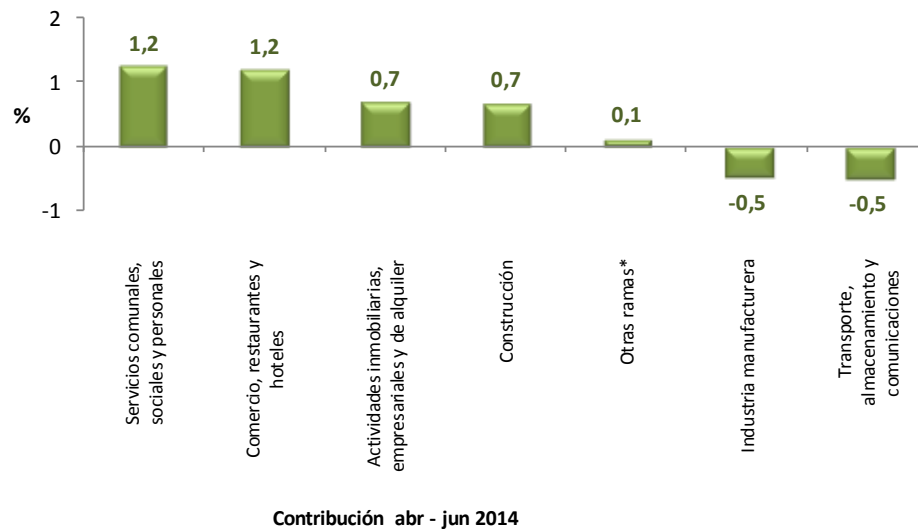
## ii. Variación porcentual de la población ocupada según rama de actividad

En las 13 áreas, la mayor variación positiva de los ocupados se presentó en la rama de la construcción con 11,5%. La rama de transporte, almacenamiento y comunicaciones presentó la mayor variación negativa (4,7%).



## iii. Contribución a la variación porcentual de la población ocupada según rama de actividad

Las ramas de servicios comunales, sociales y personales y comercio, restaurantes y hoteles, fueron las de mayor aporte al crecimiento de los ocupados en las 13 áreas con 2,4 puntos porcentuales.



\* Otras ramas: Agricultura, ganadería, caza, silvicultura y pesca, explotación de minas y canteras, suministro de electricidad, gas y agua e intermediación financiera.

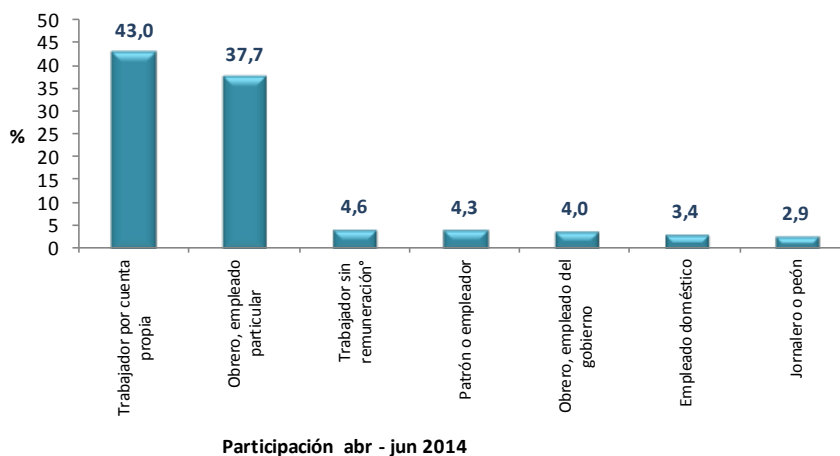


## 4. POSICIÓN OCUPACIONAL TRIMESTRE ABRIL – JUNIO 2014

### a. Total nacional

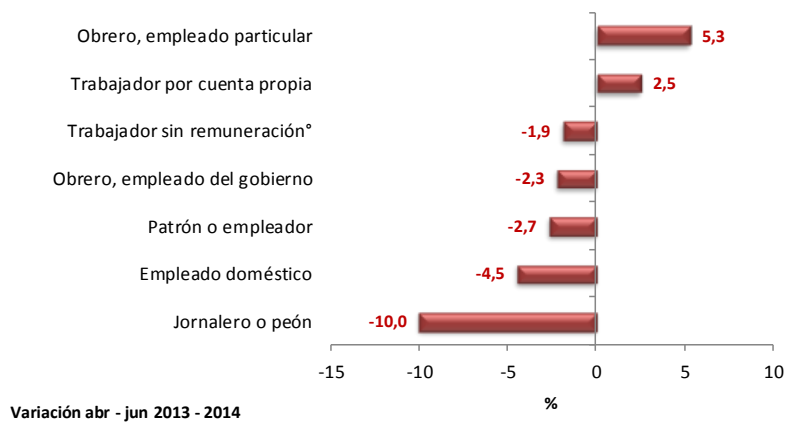
#### i. Distribución porcentual de la población ocupada según posición ocupacional

En el total nacional, el trabajador por cuenta propia y el obrero, empleado particular fueron las posiciones ocupacionales que tuvieron mayor participación de la población ocupada con 80,7%.



#### ii. Variación porcentual de la población ocupada según posición ocupacional

La posición ocupacional obrero, empleado particular presentó una variación de 5,3%, y el trabajador por cuenta propia aumentó 2,5% en el total nacional.

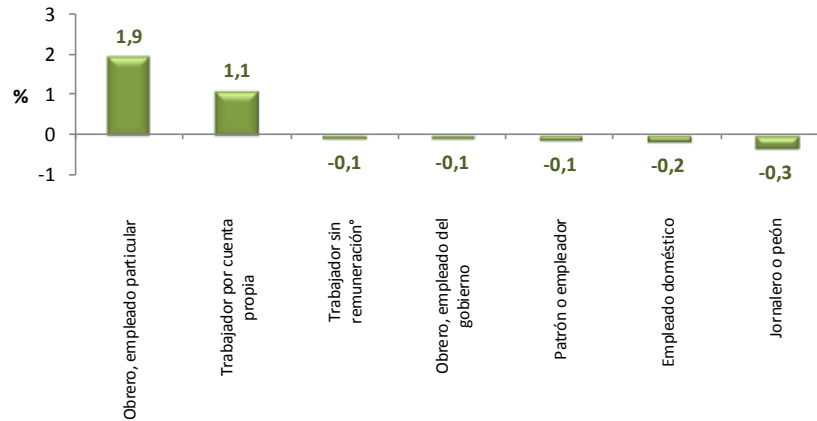


\* Trabajador sin remuneración incluye a los trabajadores familiares sin remuneración y a los trabajadores sin remuneración en empresas de otros hogares.



### iii. Contribución a la variación porcentual de la población ocupada según posición ocupacional

Las posiciones ocupacionales obrero, empleado particular y trabajador por cuenta propia contribuyeron con 3,0 puntos porcentuales a la variación de la población ocupada, en el total nacional.

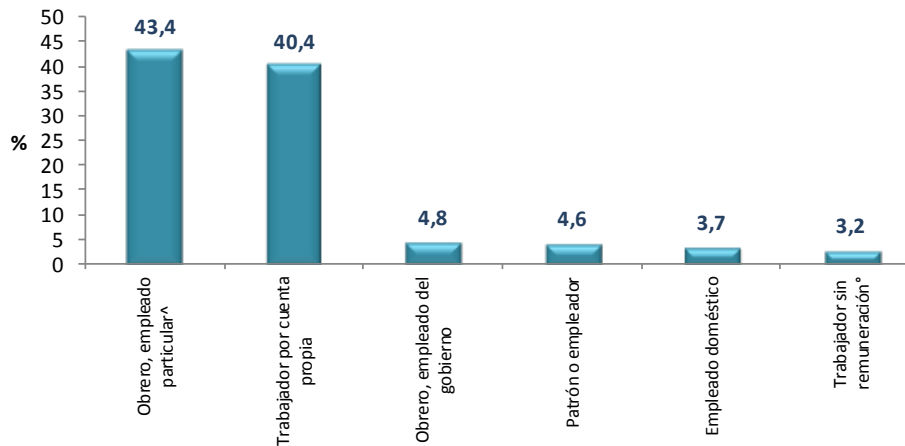


Contribución abr - jun 2014

## b. Cabeceras

### i. Distribución porcentual de la población ocupada según posición ocupacional

En las cabeceras, las posiciones ocupacionales obrero, empleado particular^ y trabajador por cuenta propia, fueron las que mayor participación tuvieron en la ocupación, 43,4% y 40,4% respectivamente.



Participación abr - jun 2014

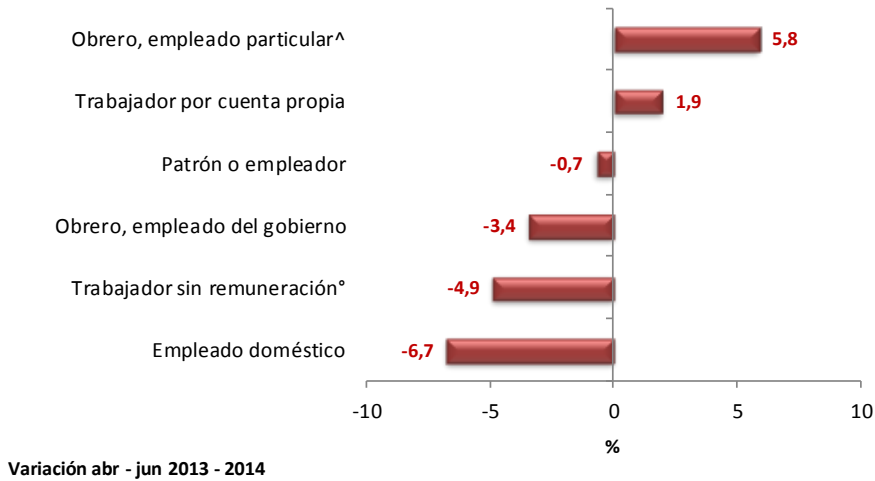
^Obrero, empleado particular incluye jornalero o peón.

Trabajador sin remuneración incluye a los trabajadores familiares sin remuneración y a los trabajadores sin remuneración en empresas de otros hogares.



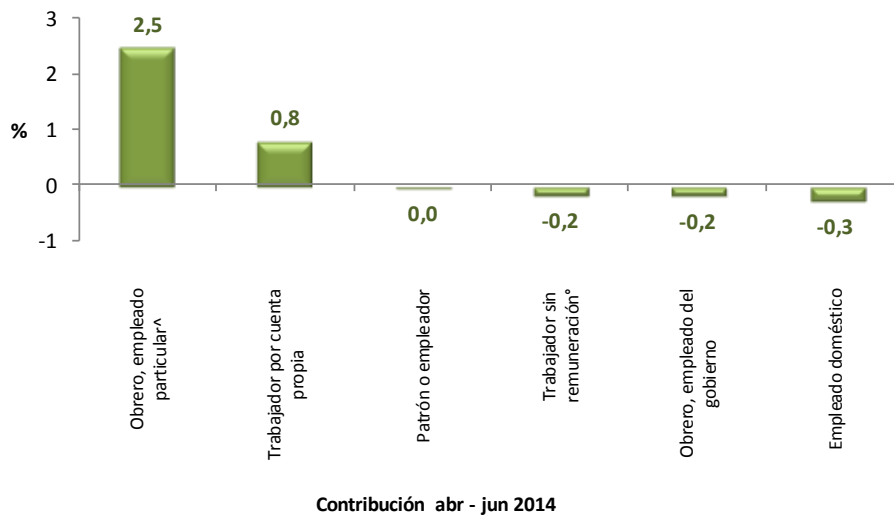
## ii. Variación porcentual de la población ocupada según posición ocupacional

En las cabeceras, la posición ocupacional obrero, empleado particular<sup>^</sup> presentó un incremento de 5,8%, seguido por la de trabajador por cuenta propia con 1,9%.



## iii. Contribución a la variación porcentual de la población ocupada según posición ocupacional

La posición ocupacional obrero, empleado particular<sup>^</sup> contribuyó a la variación de la población ocupada con 2,5 puntos porcentuales, en las cabeceras.



<sup>^</sup>Obrero, empleado particular incluye jornalero o peón.

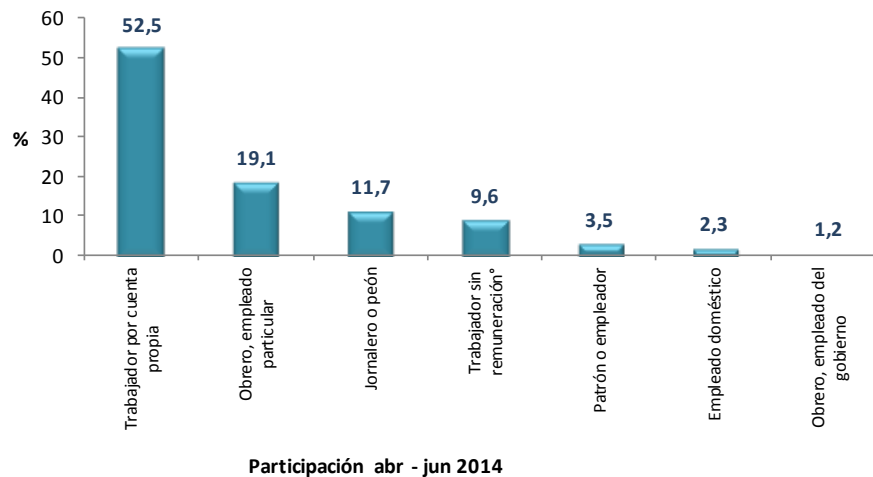
Trabajador sin remuneración incluye a los trabajadores familiares sin remuneración y a los trabajadores sin remuneración en empresas de otros hogares.



**c. Resto**

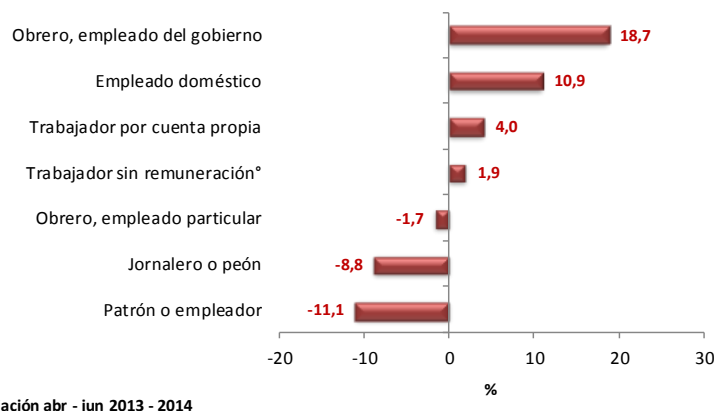
**i. Distribución porcentual de la población ocupada según posición ocupacional**

Las posiciones ocupacionales con mayor participación durante el trimestre abril - junio de 2014, en el resto, fueron: trabajador por cuenta propia y obrero, empleado particular. Estas dos posiciones abarcaron 71,6% de la población ocupada.



**ii. Variación porcentual de la población ocupada según posición ocupacional**

En el resto, se observa un crecimiento de 18,7% en la posición ocupacional obrero, empleado del gobierno. El patrón o empleador y el jornalero o peón presentaron variaciones negativas frente al mismo periodo del año anterior.



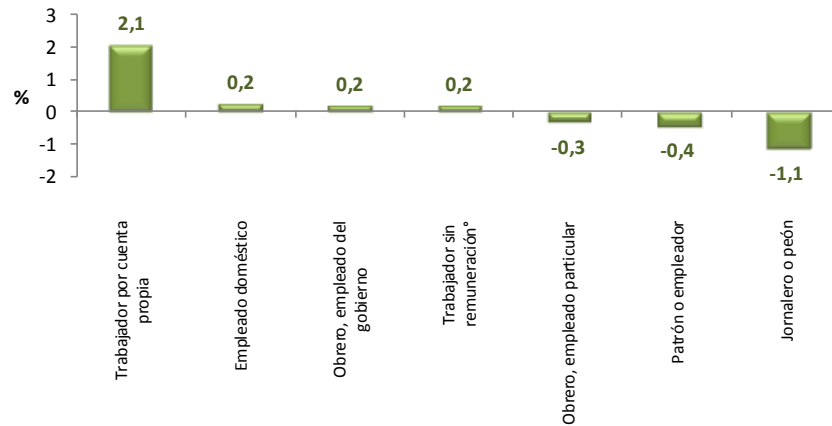
\*Obrero, empleado particular incluye jornalero o peón.

Trabajador sin remuneración incluye a los trabajadores familiares sin remuneración y a los trabajadores sin remuneración en empresas de otros hogares.



### iii. Contribución a la variación porcentual de la población ocupada según posición ocupacional

La posición ocupacional que más contribuyó a la variación de la población ocupada en el resto fue: trabajador por cuenta propia con 2,1 puntos porcentuales.

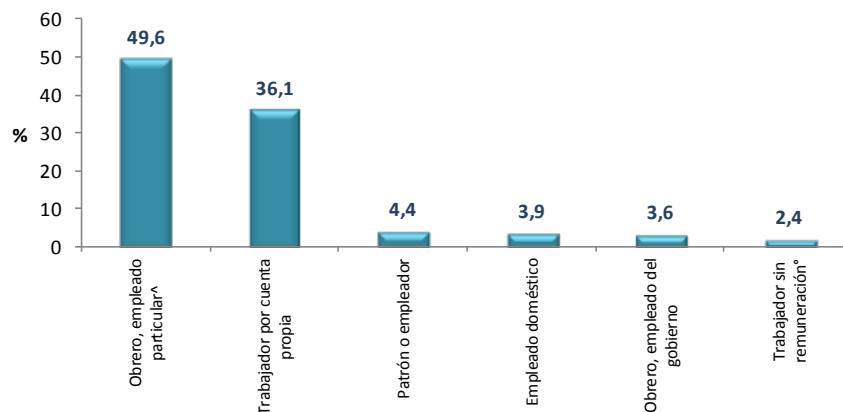


Contribución abr - jun 2014

### d. Total 13 áreas

#### i. Distribución porcentual de la población ocupada según posición ocupacional

Para el total de las 13 áreas, obrero, empleado particular<sup>^</sup> y trabajador por cuenta propia fueron las posiciones que mayor participación tuvieron en la ocupación (85,7%) en el trimestre abril - junio de 2014.



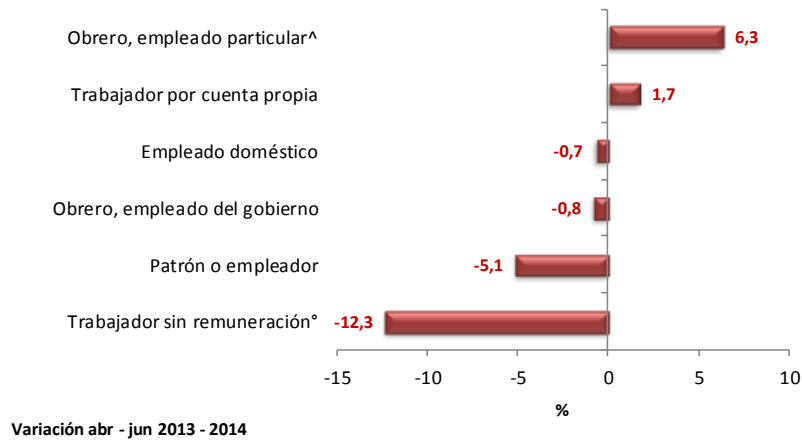
Participación abr - jun 2014

<sup>^</sup>Obrero, empleado particular incluye jornalero o peón.

Trabajador sin remuneración incluye a los trabajadores familiares sin remuneración y a los trabajadores sin remuneración en empresas de otros hogares.

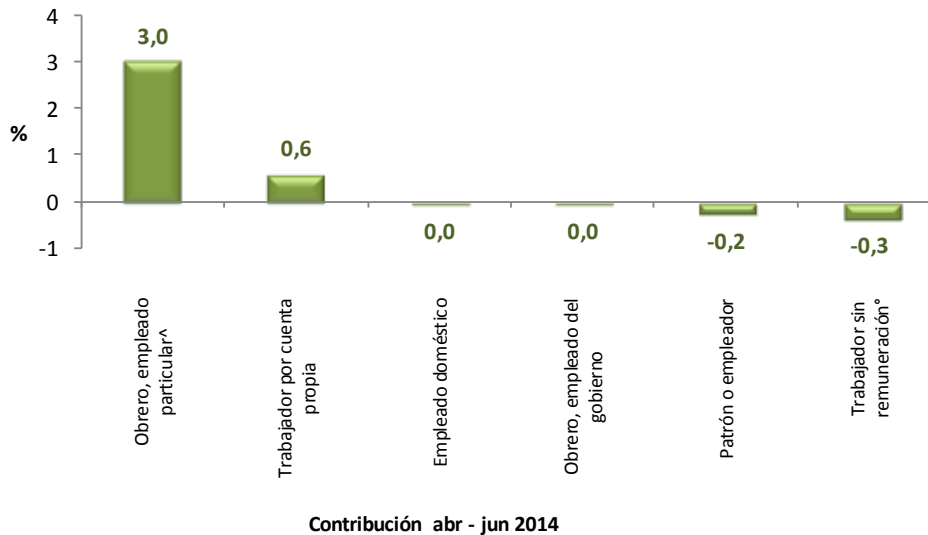
## ii. Variación porcentual de la población ocupada según posición ocupacional

En las 13 áreas, el obrero, empleado particular<sup>^</sup> fue la posición de mayor crecimiento frente al mismo periodo del año anterior, con 6,3%. El trabajador por cuenta propia presentó un crecimiento de 1,7%.



## iii. Contribución a la variación porcentual de la población ocupada según posición ocupacional

En las 13 áreas la posición ocupacional obrero, empleado particular<sup>^</sup> fue la que más contribuyó al aumento de los ocupados con 3,0 puntos porcentuales.



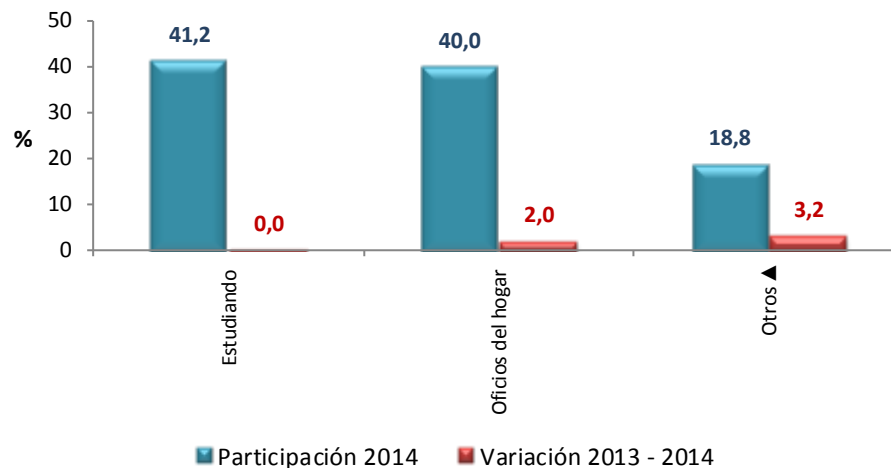
<sup>^</sup>Obrero, empleado particular incluye jornalero o peón.

Trabajador sin remuneración incluye a los trabajadores familiares sin remuneración y a los trabajadores sin remuneración en empresas de otros hogares.

## 5. INACTIVOS

### a. Total nacional

En el trimestre abril - junio de 2014, la población inactiva en el total nacional se dedicó principalmente a estudiar (41,2%) y a oficios del hogar (40,0%).



▲ Otros: incapacitado permanente para trabajar, rentista, pensionado, jubilado, personas que no les llama la atención o creen que no vale la pena trabajar.

## 6. INDICADORES DEL MERCADO LABORAL DE LAS 23 CIUDADES<sup>1</sup> Y ÁREAS METROPOLITANAS TRIMESTRE ABRIL – JUNIO DE 2014

En el período de referencia, las ciudades que registraron mayores tasas de desempleo fueron:

1. **Cúcuta AM:** Tasa de desempleo 14,9%; tasa global de participación 64,2%; tasa de ocupación 54,6%; y tasa de subempleo objetivo 13,9%.
2. **Armenia:** Tasa de desempleo 14,8%; tasa global de participación 65,2%; tasa de ocupación 55,6%; y tasa de subempleo objetivo 15,6%.
3. **Pereira AM:** Tasa de desempleo 14,4%; tasa global de participación 62,3%; tasa de ocupación 53,4%; y tasa de subempleo objetivo 6,6%.

Las ciudades que presentaron menores tasas de desempleo fueron:

1. **Barranquilla AM:** Tasa de desempleo 7,7%; tasa global de participación 59,8%; tasa de ocupación 55,2%, y tasa de subempleo objetivo 6,0%.
2. **Bucaramanga AM:** Tasa de desempleo 8,1%; tasa global de participación 72,4%; tasa de ocupación 66,6%; y tasa de subempleo objetivo 9,3%.
3. **Cartagena:** Tasa de desempleo 8,6%; tasa global de participación 60,0%; tasa de ocupación 54,8%; y tasa de subempleo objetivo 7,1%.

<sup>1</sup> Corresponde a 23 capitales de departamento con sus áreas metropolitanas.



**Tasa global de participación, ocupación y desempleo  
Total 23 ciudades y áreas metropolitanas  
Trimestre**

DOMINIO	TGP	TO	TS (subj)	TS (obj)	TD	Variación TD
<b>Abril - junio</b>						
Cúcuta AM	64,2	54,6	27,8	13,9	14,9	-
Armenia	65,2	55,6	25,9	15,6	14,8	+
Pereira AM	62,3	53,4	16,4	6,6	14,4	+
Cali AM	65,9	56,9	31,5	12,5	13,6	-
Quibdó	58,3	50,5	23,0	7,2	13,5	-
Ibagué	69,0	59,7	36,3	16,1	13,4	+
Popayán	59,0	51,0	15,8	9,1	13,4	-
Florencia	60,3	52,7	24,6	10,4	12,5	+
Villavicencio	64,1	56,8	15,8	9,5	11,3	+
Pasto	66,2	58,8	43,0	17,1	11,2	+
Tunja	64,9	57,7	28,4	9,8	11,0	-
Manizales AM	60,5	53,9	22,2	6,9	10,9	-
Neiva	66,6	59,3	33,7	13,6	10,9	-
Montería	62,7	56,1	5,6	2,4	10,5	-
Santa Marta	62,1	55,7	34,3	15,6	10,3	+
<b>Total 23 ciudades</b>	<b>67,2</b>	<b>60,4</b>	<b>26,7</b>	<b>10,9</b>	<b>10,1</b>	-
Sincelejo	62,7	56,4	22,3	9,6	10,0	-
<b>Total 13 áreas</b>	<b>67,6</b>	<b>60,9</b>	<b>26,8</b>	<b>10,9</b>	<b>10,0</b>	-
Riohacha	64,6	58,2	36,8	14,4	10,0	+
Medellín AM	66,4	59,8	26,0	9,4	9,9	-
Bogotá DC	72,4	66,1	31,1	12,5	8,7	-
Valledupar	62,4	57,0	12,8	6,3	8,6	-
Cartagena	60,0	54,8	15,3	7,1	8,6	-
Bucaramanga AM	72,4	66,6	24,2	9,3	8,1	-
Barranquilla AM	59,8	55,2	11,0	6,0	7,7	-
San Andrés*	69,9	64,5	6,1	2,4	7,7	-

Fuente: DANE - Gran Encuesta Integrada de Hogares

(+) (-): Aumento o disminución de la TD de cada ciudad frente al mismo trimestre del año anterior.

\*El total de las 23 ciudades no incluye San Andrés por tener una distribución de la muestra diferente. Los resultados presentados para San Andrés corresponden al período enero - junio 2014.





## ANEXOS

### Poblaciones y límites de confianza

#### 1. MES

##### a. Total nacional

#### Población ocupada, desocupada, inactiva y subempleada

Población Total Nacional	Junio		Variación	
	2013	2014	Absoluta	%
Ocupados	20.988	21.475	487	2,3
Desocupados	2.136	2.174	39	1,8
Inactivos	13.161	13.155	-6	0,0
Subempleados Subjetivos	7.440	6.853	-586	-7,9
Subempleados Objetivos	2.623	2.764	141	5,4

Fuente: DANE; GEIH

Nota: Resultado en miles. Por efecto de redondeo en miles los totales pueden diferir ligeramente

Nota: Datos expandidos con proyecciones de población elaboradas con base en los resultados del Censo 2005

#### Límites de confianza y error relativo de la población de la fuerza de trabajo e indicadores de mercado laboral

TOTAL NACIONAL	Variación estadísticamente significativa	Límite Inferior	Límite Superior	Error Relativo %
Junio				
Ocupados	Sí	21.210	21.741	0,6
Desocupados	No	2.051	2.298	2,9
Inactivos	No	12.909	13.401	1,0
Subempleados subjetivos	Sí	6.622	7.084	1,7
Subempleados objetivos	No	2.621	2.908	2,7

Fuente DANE, Metodología Estadística

TOTAL NACIONAL	Variación estadísticamente significativa	Límite Inferior	Límite Superior	Error Relativo %
Junio				
TD	No	8,7	9,7	2,9
TO	No	57,6	59,1	0,6
TGP	No	63,6	64,9	0,5
TSS	Sí	28,0	29,9	1,7
TSO	No	11,1	12,3	2,6

Fuente DANE, Metodología Estadística



**b. Total 13 áreas**

**Población ocupada, desocupada, inactiva y subempleada**

Población Total 13 áreas	Junio		Variación	
	2013	2014	Absoluta	%
Ocupados	10.104	10.417	313	3,1
Desocupados	1.271	1.242	-28	-2,2
Inactivos	5.497	5.477	-20	-0,4
Subempleados Subjetivos	3.584	3.217	-367	-10,2
Subempleados Objetivos	1.447	1.298	-149	-10,3

Fuente: DANE; GEIH

Nota: Resultado en miles. Por efecto de redondeo en miles los totales pueden diferir ligeramente

Nota: Datos expandidos con proyecciones de población elaboradas con base en los resultados del Censo 2005

**Límites de confianza y error relativo de la población de la fuerza de trabajo e indicadores de mercado laboral**

TOTAL 13 ÁREAS	Variación estadísticamente significativa	Límite Inferior	Límite Superior	Error Relativo %
Junio				
Ocupados	Sí	10.250	10.585	0,8
Desocupados	No	1.160	1.324	3,4
Inactivos	No	5.325	5.629	1,4
Subempleados subjetivos	Sí	3.082	3.353	2,2
Subempleados objetivos	Sí	1.214	1.382	3,3

Fuente DANE, Metodología Estadística

TOTAL 13 ÁREAS	Variación estadísticamente significativa	Límite Inferior	Límite Superior	Error Relativo %
Junio				
TD	No	9,9	11,4	3,4
TO	No	59,8	61,8	0,8
TGP	No	67,2	68,9	0,7
TSS	Sí	26,5	28,7	2,0
TSO	Sí	10,4	11,8	3,3

Fuente DANE, Metodología Estadística



## 2. TRIMESTRE

### a. Total nacional

#### Población ocupada, desocupada, inactiva y subempleada

Población Total Nacional	Abril - junio		Variación	
	2013	2014	Absoluta	%
Ocupados	20.969	21.419	451	2,2
Desocupados	2.229	2.115	-114	-5,1
Inactivos	13.044	13.227	183	1,4
Subempleados Subjetivos	7.618	6.616	-1.002	-13,2
Subempleados Objetivos	2.742	2.559	-183	-6,7

Fuente: DANE; GEH

Nota: Resultado en miles. Por efecto de redondeo en miles los totales pueden diferir ligeramente

Nota: Datos expandidos con proyecciones de población elaboradas con base en los resultados del Censo 2005

#### Límites de confianza y error relativo de la población de la fuerza de trabajo e indicadores de mercado laboral

TOTAL NACIONAL Abr - Jun 2014	Variación estadísticamente significativa	Límite	Límite	Error
		Inferior	Superior	Relativo %
Ocupados	Sí	21.266	21.573	0,4
Desocupados	Sí	2.040	2.190	1,8
Inactivos	No	13.083	13.372	0,6
Subempleados subjetivos	Sí	6.474	6.757	1,1
Subempleados objetivos	Sí	2.475	2.643	1,7

Fuente DANE, Metodología Estadística

TOTAL NACIONAL Abr - Jun 2014	Variación estadísticamente significativa	Límite	Límite	Error
		Inferior	Superior	Relativo %
TD	Sí	8,7	9,3	1,8
TO	No	57,8	58,7	0,4
TGP	No	63,6	64,4	0,3
TSS	Sí	27,5	28,7	1,1
TSO	Sí	10,5	11,2	1,7

Fuente DANE, Metodología Estadística



**b. Cabeceras**

**Población ocupada, desocupada, inactiva y subempleada**

Población Total Cabeceras	Abril - junio		Variación	
	2013	2014	Absoluta	%
Ocupados	16.372	16.786	414	2,5
Desocupados	1.949	1.867	-83	-4,2
Inactivos	9.541	9.673	132	1,4
Subempleados Subjetivos	6.053	5.255	-798	-13,2
Subempleados Objetivos	2.313	2.099	-214	-9,3

Fuente: DANE; GEIH

Nota: Resultado en miles. Por efecto de redondeo en miles los totales pueden diferir ligeramente

Nota: Datos expandidos con proyecciones de población elaboradas con base en los resultados del Censo 2005

**Límites de confianza y error relativo de la población de la fuerza de trabajo e indicadores de mercado laboral**

CABECERAS	Variación estadísticamente significativa	Límite Inferior	Límite Superior	Error Relativo %
Abr - Jun 2014				
Ocupados	Sí	16.661	16.912	0,4
Desocupados	No	1.800	1.933	1,8
Inactivos	No	9.555	9.792	0,6
Subempleados subjetivos	Sí	5.137	5.373	1,1
Subempleados objetivos	Sí	2.028	2.170	1,7

Fuente DANE, Metodología Estadística

CABECERAS	Variación estadísticamente significativa	Límite Inferior	Límite Superior	Error Relativo %
Abr - Jun 2014				
TD	Sí	9,7	10,4	1,8
TO	No	58,8	59,7	0,4
TGP	No	65,4	66,3	0,3
TSS	Sí	27,6	28,8	1,1
TSO	Sí	10,9	11,6	1,7

Fuente DANE, Metodología Estadística



**c. Resto**

**Población ocupada, desocupada, inactiva y subempleada**

Población Total Resto	Abril - junio		Variación	
	2013	2014	Absoluta	%
Ocupados	4.596	4.633	37	0,8
Desocupados	280	248	-31	-11,2
Inactivos	3.503	3.554	51	1,5
Subempleados Subjetivos	1.565	1.361	-205	-13,1
Subempleados Objetivos	429	460	31	7,2

Fuente: DANE; GEIH

Nota: Resultado en miles. Por efecto de redondeo en miles los totales pueden diferir ligeramente

Nota: Datos expandidos con proyecciones de población elaboradas con base en los resultados del Censo 2005

**Límites de confianza y error relativo de la población de la fuerza de trabajo e indicadores de mercado laboral**

RESTO	Variación estadísticamente significativa	Límite Inferior	Límite Superior	Error Relativo %
Abr - Jun 2014				
Ocupados	No	4.558	4.708	0,8
Desocupados	No	217	279	6,4
Inactivos	No	3.478	3.630	1,1
Subempleados subjetivos	Sí	1.292	1.430	2,6
Subempleados objetivos	No	416	504	4,9

Fuente DANE, Metodología Estadística

RESTO	Variación estadísticamente significativa	Límite Inferior	Límite Superior	Error Relativo %
Abr - Jun 2014				
TD	No	4,5	5,7	6,3
TO	No	54,0	55,8	0,8
TGP	No	57,0	58,8	0,8
TSS	Sí	26,5	29,3	2,6
TSO	No	8,5	10,3	4,9

Fuente DANE, Metodología Estadística



**d. Total 13 áreas**

**Población ocupada, desocupada, inactiva y subempleada**

Población Total 13 áreas	Abril - junio		Variación	
	2013	2014	Absoluta	%
Ocupados	10.126	10.423	297	2,9
Desocupados	1.224	1.154	-70	-5,7
Inactivos	5.500	5.538	37	0,7
Subempleados Subjetivos	3.635	3.099	-537	-14,8
Subempleados Objetivos	1.436	1.257	-178	-12,4

Fuente: DANE; GEIH

Nota: Resultado en miles. Por efecto de redondeo en miles los totales pueden diferir ligeramente

Nota: Datos expandidos con proyecciones de población elaboradas con base en los resultados del Censo 2005

**Límites de confianza y error relativo de la población de la fuerza de trabajo e indicadores de mercado laboral**

TOTAL 13 ÁREAS	Variación estadísticamente significativa	Límite Inferior	Límite Superior	Error Relativo %
Abr - Jun 2014				
Ocupados	Sí	10.335	10.511	0,4
Desocupados	Sí	1.103	1.204	2,2
Inactivos	No	5.458	5.618	0,7
Subempleados subjetivos	Sí	3.008	3.189	1,5
Subempleados objetivos	Sí	1.205	1.310	2,1

Fuente DANE, Metodología Estadística

TOTAL 13 ÁREAS	Variación estadísticamente significativa	Límite Inferior	Límite Superior	Error Relativo %
Abr - Jun 2014				
TD	Sí	9,5	10,4	2,2
TO	Sí	60,4	61,4	0,4
TGP	No	67,2	68,1	0,4
TSS	Sí	26,0	27,5	1,4
TSO	Sí	10,4	11,3	2,1

Fuente DANE, Metodología Estadística



## Ficha metodológica

### Objetivo General

Proporcionar información básica sobre el tamaño, período y estructura de la fuerza de trabajo (empleo, desempleo e inactividad) de la población del país y de algunas variables sociodemográficas.

### Cobertura:

Total nacional y 24 ciudades y áreas metropolitanas que comprenden:

24 ciudades y áreas metropolitanas	
Bogotá D.C.	Villavicencio
Medellín - Valle de Aburrá <sup>1</sup>	Tunja
Cali - Yumbo	Florencia
Barranquilla - Soledad	Popayán
Bucaramanga - Girón Piedecuesta, Florida blanca	Valledupar
Manizales - Villa María	Quibdó
Pasto	Neiva
Pereira - Dos quebradas y la Virginia	Riohacha
Cúcuta, Villa del Rosario, Los Patios y el Zulia	Santa Marta
Ibagué	Armenia
Montería	Sincelejo
Cartagena	San Andrés
<sup>1</sup> Caldas, La Estrella, Sabaneta, Itagüí, Envigado, Bello, Copacabana, Barbosa y Girardota.	

**Tipo de investigación:** Encuesta por muestreo.

**Tipo de muestra:** probabilística, estratificada, de conglomerados desiguales y multietápica.

**Unidad Observación:** Hogar particular.

Distribución de la muestra y entrega de indicadores para San Andrés: con el propósito de no recargar a los hogares encuestados se realizó una rotación más espaciada de las viviendas de la muestra. De acuerdo con las condiciones específicas de este municipio se ha realizado a partir del mes de enero de 2012 una distribución de la muestra en seis (6) meses del año, en lugar de tres (3).

- La publicación se hará cada 2 meses con acumulación de muestra semestral.



## Glosario

**Área metropolitana:** se define como el área de influencia que incluye municipios circundantes, que con la ciudad conforman un solo tejido urbano no discontinuo y han sido reconocidos legalmente.

La distribución de la población según los conceptos de fuerza de trabajo es la siguiente:

**Población total (PT):** se estima por proyecciones con base en los resultados de los censos de población.

**Población en edad de trabajar (PET):** está constituida por las personas de 12 y más años en la parte urbana, y de 10 años y más en la parte rural.

**Población económicamente activa (PEA):** también se llama fuerza laboral y son las personas en edad de trabajar, que trabajan o están buscando empleo.

Esta población se divide en:

**Ocupados (O):** Son las personas que durante el período de referencia se encontraban en una de las siguientes situaciones:

1. Trabajó por lo menos una hora remunerada en la semana de referencia.
2. Los que no trabajaron la semana de referencia, pero tenían un trabajo.
3. Trabajadores sin remuneración que trabajaron en la semana de referencia por lo menos 1 hora.

**Desocupados (D):** Son las personas que en la semana de referencia se encontraban en una de las siguientes situaciones:

**1. Desempleo abierto:**

- a. Sin empleo en la semana de referencia.
- b. Hicieron diligencias en el último mes.
- c. Disponibilidad.

**2. Desempleo oculto:**

- a. Sin empleo en la semana de referencia.
- b. No hicieron diligencias en el último mes, pero sí en los últimos 12 meses y tienen una razón válida de desaliento.
- c. Disponibilidad.

### Desempleo

**Razones válidas:**

- a. No hay trabajo disponible en la ciudad.
- b. Está esperando que lo llamen.
- c. No sabe como buscar trabajo.
- d. Está cansado de buscar trabajo.
- e. No encuentra trabajo apropiado en su oficio o profesión.
- f. Está esperando la temporada alta.
- g. Carece de la experiencia necesaria.
- h. No tiene recursos para instalar un negocio.
- i. Los empleadores lo consideran muy joven o muy viejo.





### Razones no válidas:

- Se considera muy joven o muy viejo.
- Actualmente no desea conseguir trabajo.
- Responsabilidades familiares.
- Problemas de salud.
- Está estudiando.
- Otra razón.

### **Subempleo y Condiciones de Empleo Inadecuado**

El **subempleo objetivo** comprende a quienes tienen el deseo, pero además han hecho una gestión para materializar su aspiración y están en disposición de efectuar el cambio.

#### **1. Subempleo por insuficiencia de horas**

Ocupados que desean trabajar más horas ya sea en su empleo principal o secundario y tienen una jornada inferior a 48 horas semanales.

#### **2. Condiciones de empleo inadecuado**

- Por competencias: puede incluir todas las personas que trabajan y que durante el período de referencia, desean o buscan cambiar su situación de empleo actual para utilizar mejor sus competencias profesionales y están disponibles para ello.
- Por ingresos: puede incluir todas las personas ocupadas que, durante el período de referencia, deseaban o buscaban cambiar su situación actual de empleo, con objeto de mejorar sus ingresos limitados.

Principales indicadores que se pueden obtener:

- Porcentaje de PET:** Este indicador muestra la relación porcentual entre el número de personas que componen la población en edad de trabajar, frente a la población total.

$$\% PET = \frac{PET}{PT} \times 100$$

- Tasa global de participación (TGP):** Es la relación porcentual entre la población económicamente activa y la población en edad de trabajar. Este indicador refleja la presión de la población en edad de trabajar sobre el mercado laboral.

$$TGP = \frac{PEA}{PET} \times 100$$

- Tasa de desempleo (TD):** Es la relación porcentual entre el número de personas que están buscando trabajo (DS), y el número de personas que integran la fuerza laboral (PEA)

$$TD = \frac{DS}{PEA} \times 100$$



- **Tasa de ocupación (TO):** Es la relación porcentual entre la población ocupada (OC) y el número de personas que integran la población en edad de trabajar (PET)

$$TO = \frac{OC}{PET} \times 100$$

- **Tasa de subempleo (TS):** Es la relación porcentual de la población ocupada que manifestó querer y poder trabajar más horas a la semana (PS) y el número de personas que integran la fuerza laboral (PEA)

$$TS = \frac{PS}{PEA} \times 100$$