

PRINCIPALES INDICADORES DEL MERCADO LABORAL Septiembre de 2012



Código N° 1081-1
Producción y difusión de la información estadística estratégica oficial. Regulación del sistema estadístico nacional
NTC ISO 9001:2000



Código N° 011-1
Producción y difusión de la información estadística estratégica oficial. Regulación del sistema estadístico nacional
NTC GP 1000:2004



Contenido

Resultados Generales

1. Indicadores del mercado laboral - septiembre de 2012. Total nacional y total 13 áreas.
2. Indicadores del mercado laboral trimestre julio – septiembre de 2012.
3. Indicadores del mercado laboral de los jefes de hogar trimestre julio – septiembre de 2012.
4. Comportamiento del mercado laboral. Trimestre julio – septiembre de 2012.

Ficha Metodológica

RESULTADOS GENERALES^{(1) (2) (3) (4)}

Total nacional

Septiembre:

- La tasa de desempleo fue 9,9%, frente a 9,7% del mismo mes de 2011.

Trimestre julio – septiembre:

- La tasa global de participación fue 64,1%, la de ocupación 57,5% y la de desempleo 10,2%.
- La rama de actividad que concentró el mayor número de ocupados fue comercio, restaurantes y hoteles (26,6%).
- La posición ocupacional que registró la mayor participación de ocupados, fue trabajador por cuenta propia (42,9%).
- La tasa de desempleo de los jefes de hogar fue 5,5%.

Total 13 áreas

Septiembre:

- La tasa de desempleo fue 10,7%, frente a 10,2% del mismo mes de 2011.

Trimestre julio – septiembre:

- La tasa global de participación fue 68,0%, la de ocupación 60,6% y la de desempleo 10,9%.
- La rama de actividad económica que registró la mayor participación en la ocupación fue: comercio, restaurantes y hoteles con 30,9%.
- La posición ocupacional que registró la mayor participación de ocupados, fue obrero, empleado particular[^] (46,9%).
- La tasa de desempleo de los jefes de hogar fue 5,8%.

[^]Obrero, empleado particular incluye jornalero y peón.

Director
Jorge Bustamante R.

Subdirector
Christian Jaramillo H.

Director de Metodología y
Producción Estadística
Eduardo Efraín Freire Delgado

(1) Los resultados entre enero de 2001 y julio de 2006 corresponden a la ECH. A partir de septiembre de 2006 los resultados corresponden a la GEIH.

(2) Datos expandidos con proyecciones de población elaboradas con base en los resultados del Censo 2005. En los dominios de estudio total nacional, total cabeceras y total resto, no se incluye la población de los nuevos departamentos (Constitución de 1991).

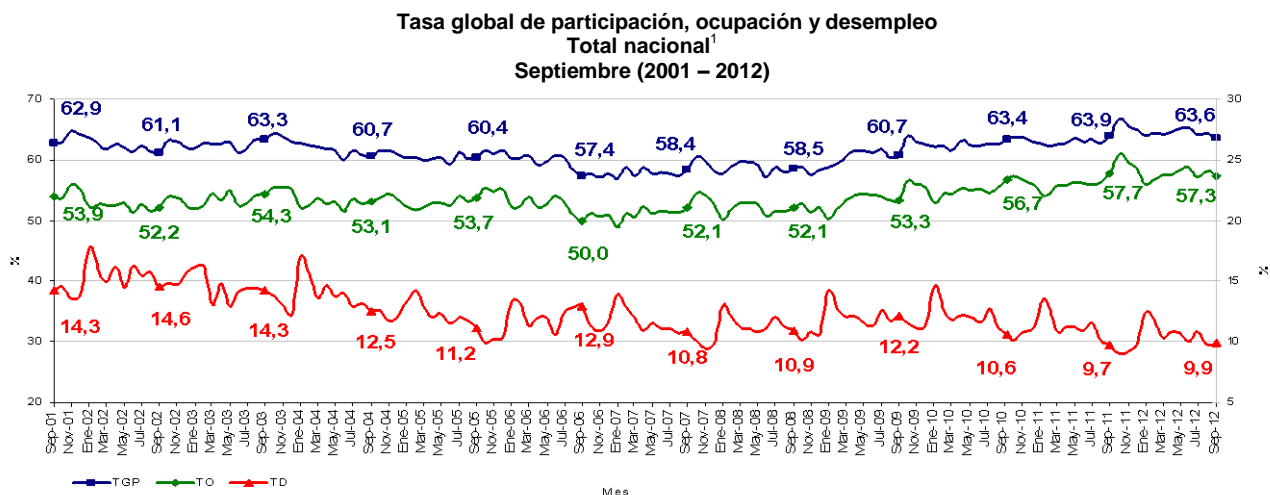
(3) Las tasas menores al 10% tienen errores de muestreo superiores al 5%.

(4) Fuente: DANE - Encuesta Continua de Hogares, Gran Encuesta Integrada de Hogares.

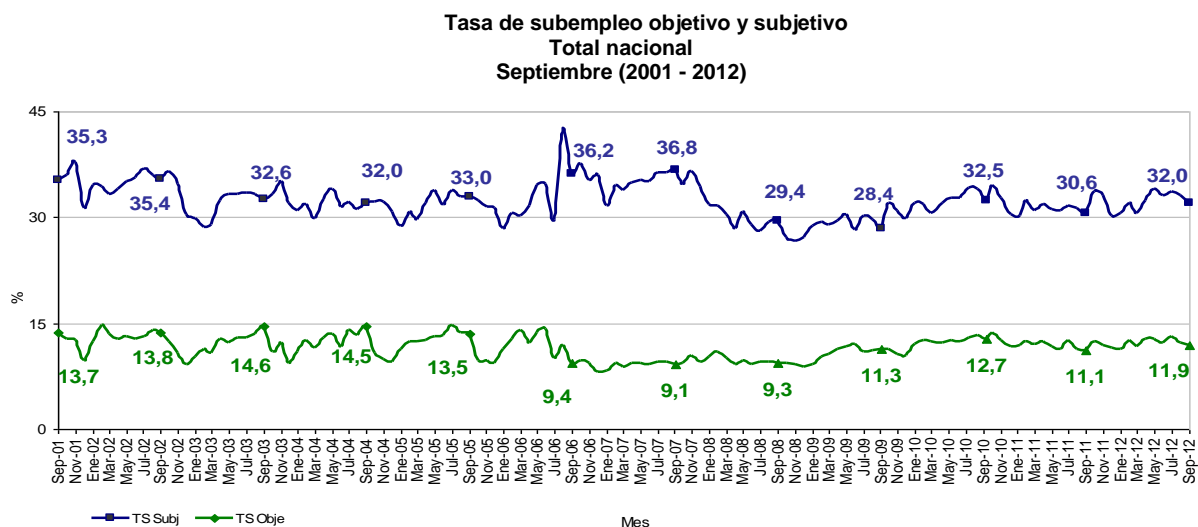
1. INDICADORES DEL MERCADO LABORAL – SEPTIEMBRE DE 2012 TOTAL NACIONAL Y TOTAL 13 ÁREAS

Total nacional

En septiembre de 2012, la tasa global de participación (TGP) fue 63,6%, la tasa de ocupación 57,3% y la tasa de desempleo 9,9%.



En septiembre de 2012, la tasa de subempleo objetivo fue 11,9% y la tasa de subempleo subjetivo 32,0%.



El subempleo subjetivo se refiere al simple deseo manifestado por el trabajador de mejorar sus ingresos, el número de horas trabajadas o tener una labor más propia de sus personales competencias. El subempleo objetivo comprende a quienes tienen el deseo, pero además han hecho una gestión para materializar su aspiración y están en disposición de efectuar el cambio.

¹ Límites de confianza de los indicadores de mercado laboral

TOTAL NACIONAL	Variación estadísticamente significativa	Límite		Error
		Inferior	Superior	Relativo %
TD	No	9,4	10,5	2,8
TO	No	56,6	57,9	0,6
TGP	No	63,0	64,2	0,5
TSS	Si	31,1	33,0	1,5
TSO	No	11,3	12,5	2,7

Fuente DANE, Equipo Diseños Muestrales



Poblaciones

En septiembre de 2012, la población ocupada en el total nacional fue 20.555 miles de personas; la población desocupada 2.269 miles de personas y la población inactiva 13.067 miles de personas.

Los subempleados subjetivos y objetivos fueron 7.313 miles y 2.709 miles de personas respectivamente.

Población ocupada, desocupada, inactiva y subempleada Total nacional

Población Total Nacional	Septiembre		Variación	
	2011	2012	Absoluta	%
Ocupados	20.389	20.555	166	0,8
Desocupados	2.199	2.269	70	3,2
Inactivos	12.772	13.067	295	2,3
Subempleados Subjetivos	6.919	7.313	394	5,7
Subempleados Objetivos	2.507	2.709	202	8,1

Fuente: DANE; GEIH

Nota: Resultado en miles. Por efecto de redondeo en miles los totales pueden diferir ligeramente

Nota: Datos expandidos con proyecciones de población elaboradas con base en los resultados del Censo 2005

Límites de confianza y error relativo de la población de la fuerza de trabajo Total Nacional - Septiembre de 2012

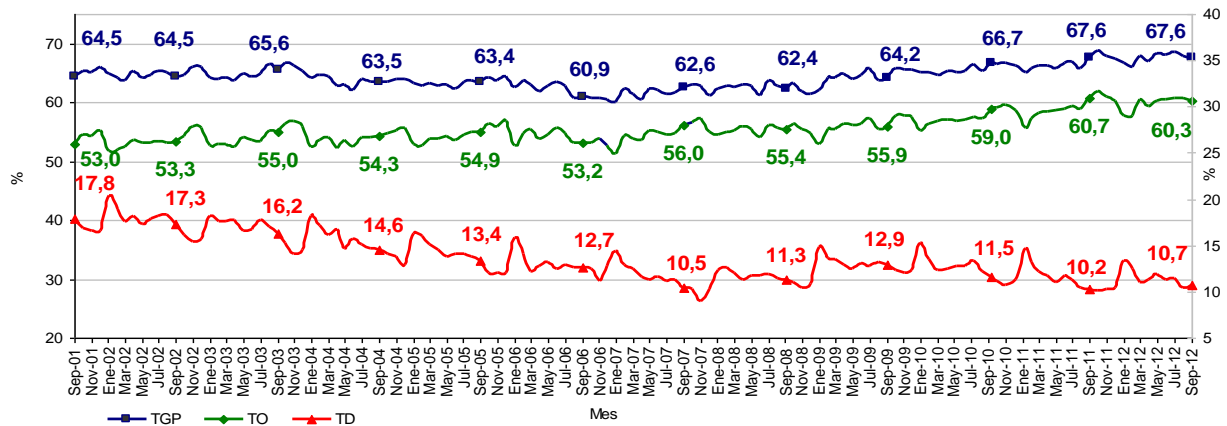
TOTAL NACIONAL	Límite Inferior	Límite Superior	Error Relativo %
Ocupados	20.314	20.797	0,6
Desocupados	2.143	2.395	2,8
Inactivos	12.840	13.293	0,9
Subempleados subjetivos	7.081	7.546	1,6
Subempleados Objetivos	2.565	2.854	2,7

Fuente DANE, Equipo Diseños Muestrales

Total 13 Áreas

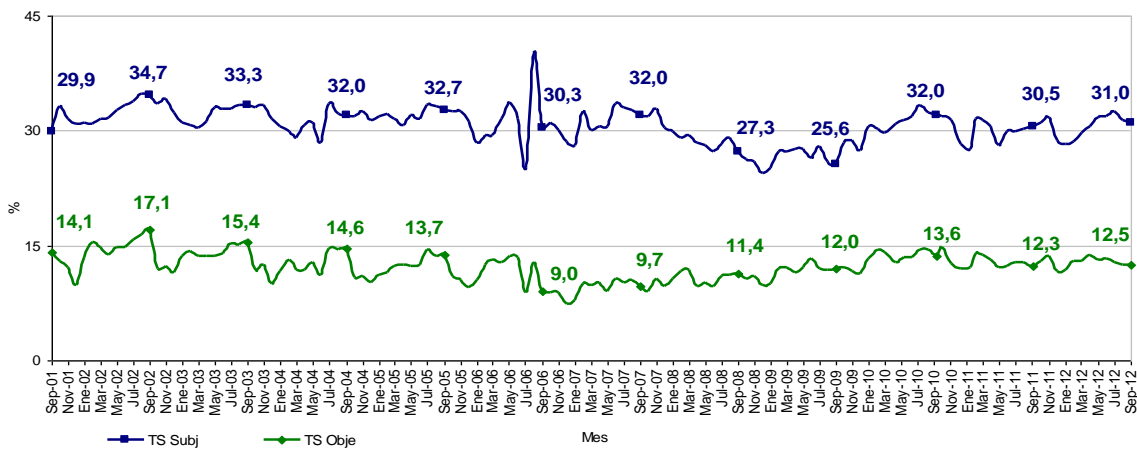
La tasa global de participación (TGP) fue 67,6%, la tasa de ocupación 60,3% y la tasa de desempleo 10,7%.

Tasa global de participación, ocupación y desempleo
Total 13 áreas²
Septiembre (2001 – 2012)



La tasa de subempleo objetivo fue 12,5% y la tasa de subempleo subjetivo 31,0%.

Tasa de subempleo objetivo y subjetivo
Total 13 áreas
Septiembre (2001 – 2012)



El subempleo subjetivo se refiere al simple deseo manifestado por el trabajador de mejorar sus ingresos, el número de horas trabajadas o tener una labor más propia de sus personales competencias. El subempleo objetivo comprende a quienes tienen el deseo, pero además han hecho una gestión para materializar su aspiración y están en disposición de efectuar el cambio.

² Límites de confianza de los indicadores de mercado laboral

TOTAL 13 ÁREAS	Variación estadísticamente significativa	Límite		Error
		Inferior	Superior	Relativo %
TD	No	10,0	11,4	3,3
TO	No	59,5	61,2	0,7
TGP	No	66,9	68,3	0,6
TSS	No	29,8	32,2	2,0
TSO	No	11,7	13,3	3,4

Fuente DANE, Equipo Diseños Muestrales



Poblaciones

En septiembre de 2012, la población ocupada para el total de las 13 áreas fue 10.060 miles de personas, la población desocupada 1.206 miles de personas y la población inactiva 5.404 miles de personas.

Los subempleados subjetivos y objetivos fueron 3.491 miles y 1.410 miles de personas respectivamente.

Población ocupada, desocupada, inactiva y subempleada Total 13 áreas

Población Total 13 áreas	Septiembre		Variación	
	2011	2012	Absoluta	%
Ocupados	9.950	10.060	110	1,1
Desocupados	1.136	1.206	71	6,2
Inactivos	5.313	5.404	91	1,7
Subempleados Subjetivos	3.383	3.491	108	3,2
Subempleados Objetivos	1.363	1.410	46	3,4

Fuente: DANE; GEIH

Nota: Resultado en miles. Por efecto de redondeo en miles los totales pueden diferir ligeramente

Nota: Datos expandidos con proyecciones de población elaboradas con base en los resultados del Censo 2005

Límites de confianza y error relativo de la población de la fuerza de trabajo Total 13 áreas – Septiembre de 2012

TOTAL 13 ÁREAS	Límite Inferior	Límite Superior	Error Relativo %
Ocupados	9.920	10.200	0,7
Desocupados	1.128	1.285	3,3
Inactivos	5.284	5.525	1,1
Subempleados subjetivos	3.346	3.637	2,1
Subempleados Objetivos	1.315	1.505	3,5

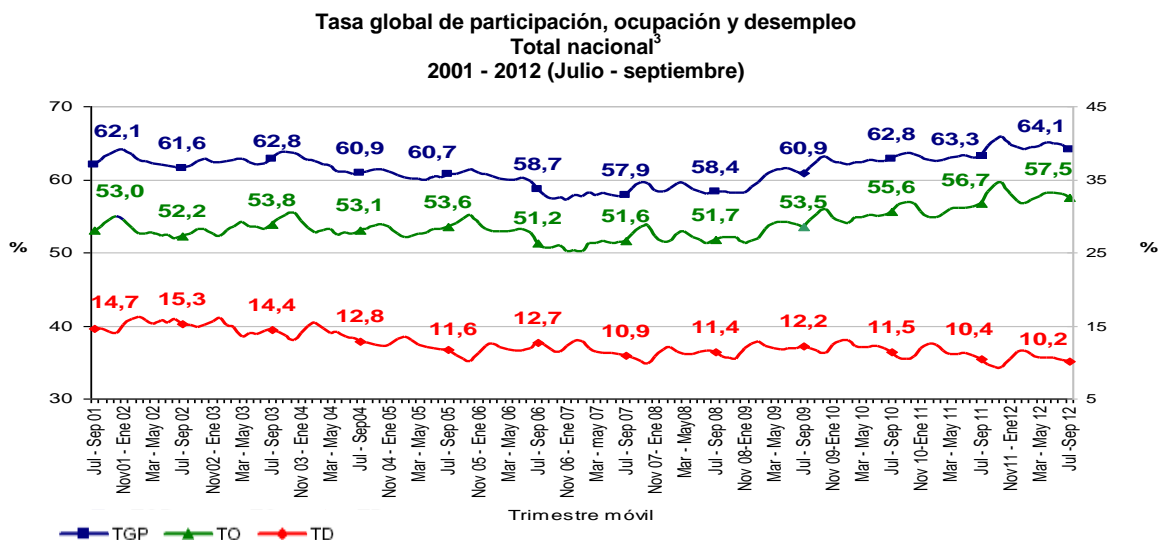
Fuente DANE, Equipo Diseños Muestrales



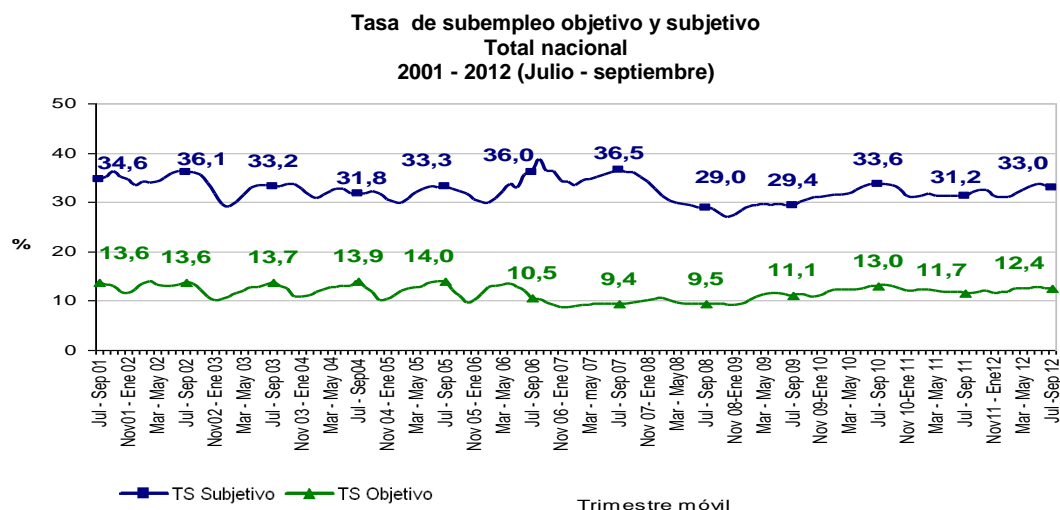
2. INDICADORES DEL MERCADO LABORAL TRIMESTRE JULIO – SEPTIEMBRE 2012

Total nacional

En el período de estudio, la tasa global de participación (TGP) fue 64,1%; la tasa de ocupación fue 57,5%, superior en 0,8 puntos porcentuales a la registrada en igual período del año anterior (56,7%); la tasa de desempleo fue 10,2%.



La tasa de subempleo objetivo fue 12,4% y la tasa de subempleo subjetivo 33,0%.



El subempleo subjetivo se refiere al simple deseo manifestado por el trabajador de mejorar sus ingresos, el número de horas trabajadas o tener una labor más propia de sus personales competencias.

El subempleo objetivo comprende a quienes tienen el deseo, pero además han hecho una gestión para materializar su aspiración y están en disposición de efectuar el cambio.

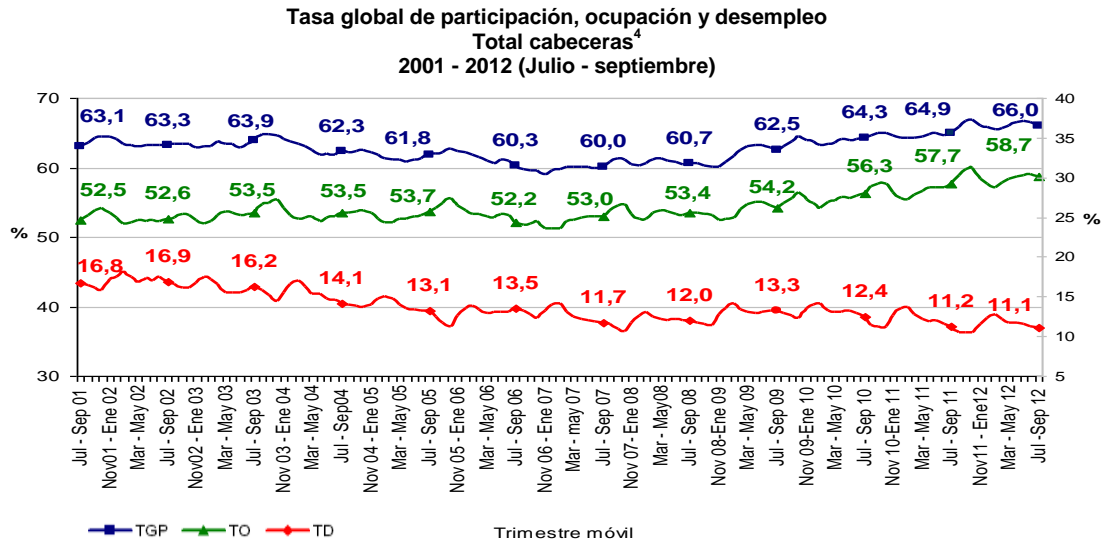
³ Límites de confianza de los indicadores de mercado laboral

TOTAL NACIONAL	Variación estadísticamente significativa	Límite		Error
		Inferior	Superior	Relativo %
TD	No	9,8	10,5	1,7
TO	Si	57,1	58,0	0,4
TGP	Si	63,7	64,5	0,3
TSS	Si	32,4	33,5	0,9
TSO	Si	12,0	12,8	1,7

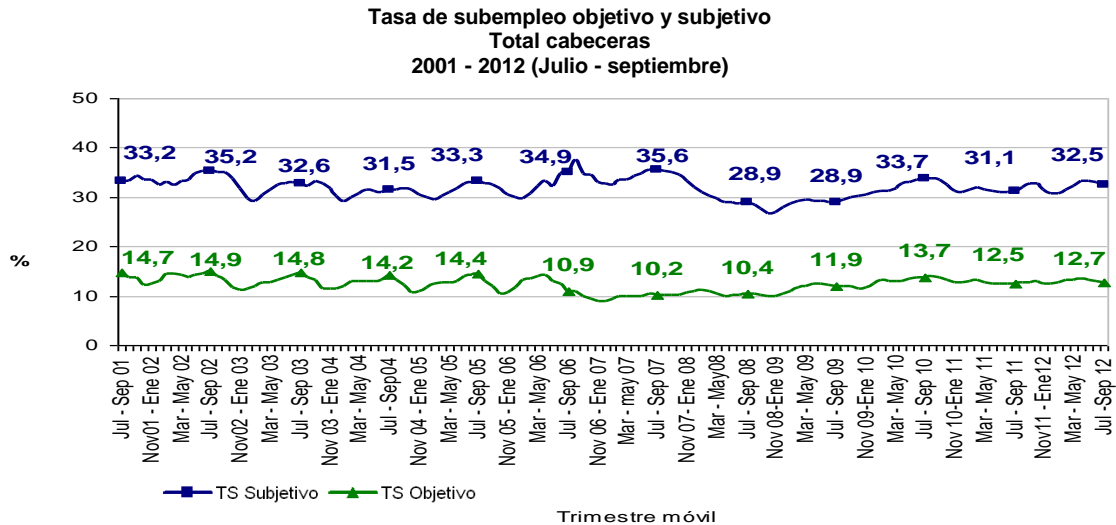
Fuente DANE, Equipo Diseños Muestrales

Total cabeceras

La tasa global de participación (TGP) fue 66,0%. La tasa de ocupación se ubicó en 58,7%, superior en 1,0 puntos porcentuales con respecto al mismo período del año anterior (57,7%). La tasa de desempleo fue 11,1%.



La tasa de subempleo objetivo fue 12,7% y la tasa de subempleo subjetivo 32,5%.



El subempleo subjetivo se refiere al simple deseo manifestado por el trabajador de mejorar sus ingresos, el número de horas trabajadas o tener una labor más propia de sus personales competencias.

El subempleo objetivo comprende a quienes tienen el deseo, pero además han hecho una gestión para materializar su aspiración y están en disposición de efectuar el cambio.

⁴ Límites de confianza de los indicadores de mercado laboral

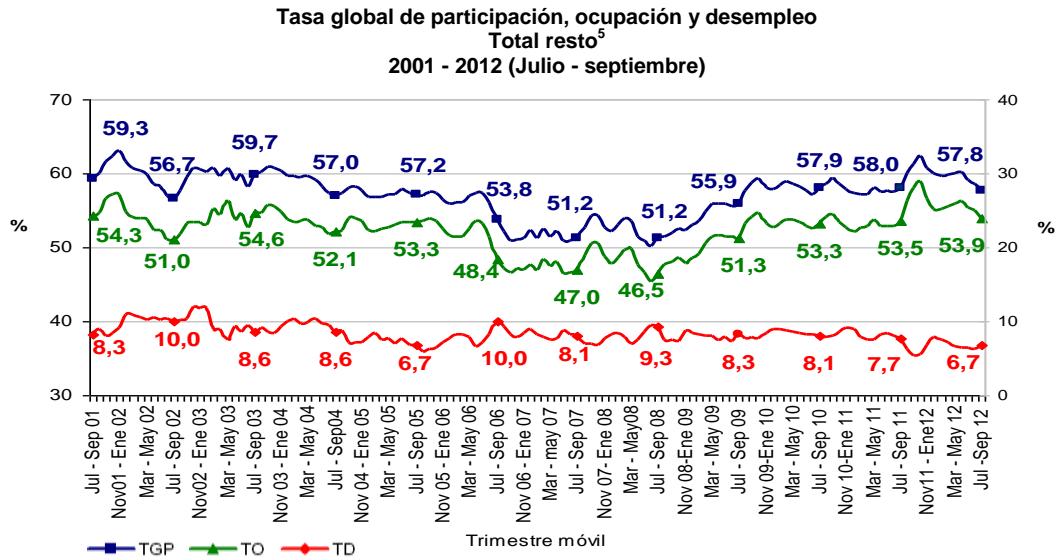
CABECERA	Variación estadísticamente significativa	Límite		Error Relativo %
		Inferior	Superior	
TD	No	10,7	11,5	1,7
TO	Si	58,2	59,1	0,4
TGP	Si	65,6	66,4	0,3
TSS	Si	31,9	33,1	1,0
TSO	No	12,3	13,1	1,6

Fuente DANE, Equipo Diseños Muestrales

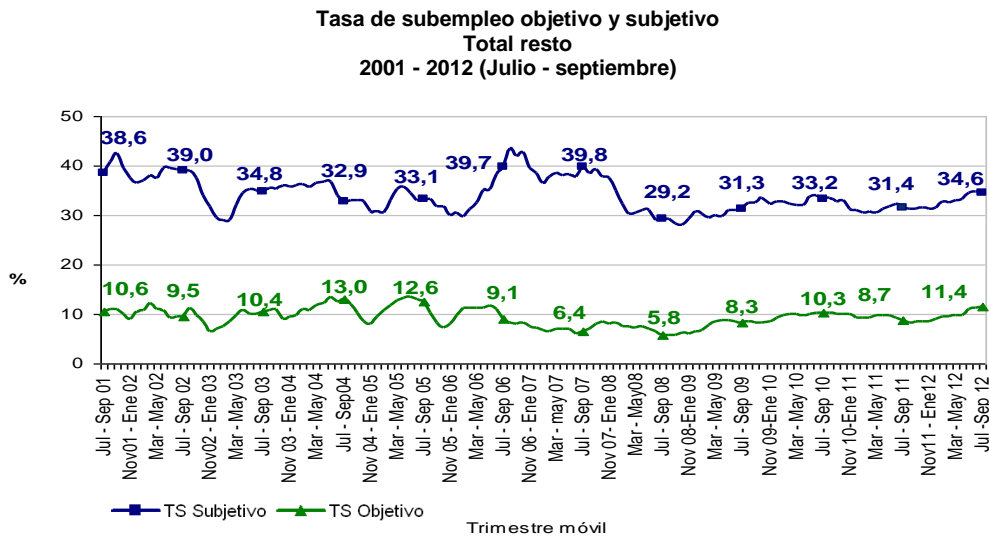


Total resto

En el trimestre julio – septiembre de 2012, la tasa global de participación (TGP) fue 57,8%, la tasa de ocupación 53,9% y la tasa de desempleo 6,7%.



La tasa de subempleo objetivo fue 11,4% y la tasa de subempleo subjetivo 34,6%.



El subempleo subjetivo se refiere al simple deseo manifestado por el trabajador de mejorar sus ingresos, el número de horas trabajadas o tener una labor más propia de sus personales competencias.

El subempleo objetivo comprende a quienes tienen el deseo, pero además han hecho una gestión para materializar su aspiración y están en disposición de efectuar el cambio

⁵ **Límites de confianza de los indicadores de mercado laboral**

RESTO	Variación estadísticamente significativa	Límite	Límite	Error
		Inferior	Superior	Relativo %
TD	No	6,0	7,5	5,8
TO	No	52,9	54,8	0,9
TGP	No	56,8	58,7	0,8
TSS	Si	33,2	36,0	2,1
TSO	Si	10,3	12,4	4,7

Fuente DANE, Equipo Diseños Muestrales



Poblaciones

Para el trimestre julio – septiembre de 2012, en el total nacional la población ocupada fue 20.627 miles de personas, la población desocupada 2.339 miles de personas y la población inactiva 12.881 miles de personas.

En cabeceras el total de ocupados fue 16.136 miles de personas, la población desocupada 2.015 miles de personas y la población inactiva 9.359 miles de personas. En el resto se registraron 4.491 miles de ocupados, 324 mil desocupados y 3.522 miles de inactivos.

**Población ocupada, desocupada, inactiva y subempleada
Total nacional, cabeceras y resto**

Población Total Nacional	Julio - septiembre		Variación	
	2011	2012	Absoluta	%
Ocupados	20.024	20.627	604	3,0
Desocupados	2.337	2.339	2	0,1
Inactivos	12.955	12.881	-74	-0,6
Subempleados Subjetivos	6.969	7.570	601	8,6
Subempleados Objetivos	2.605	2.852	247	9,5

Fuente: DANE; GEIH

Nota: Resultado en miles. Por efecto de redondeo en miles los totales pueden diferir ligeramente

Nota: Datos expandidos con proyecciones de población elaboradas con base en los resultados del Censo 2005

Población Cabeceras	Julio - septiembre		Variación	
	2011	2012	Absoluta	%
Ocupados	15.591	16.136	545	3,5
Desocupados	1.966	2.015	49	2,5
Inactivos	9.478	9.359	-118	-1,2
Subempleados Subjetivos	5.459	5.903	444	8,1
Subempleados Objetivos	2.190	2.304	114	5,2

Fuente: DANE; GEIH

Nota: Resultado en miles. Por efecto de redondeo en miles los totales pueden diferir ligeramente

Nota: Datos expandidos con proyecciones de población elaboradas con base en los resultados del Censo 2005

Población Resto	Julio - septiembre		Variación	
	2011	2012	Absoluta	%
Ocupados	4.433	4.491	58	1,3
Desocupados	370	324	-47	-12,6
Inactivos	3.477	3.522	44	1,3
Subempleados Subjetivos	1.510	1.666	156	10,4
Subempleados Objetivos	416	548	132	31,8

Fuente: DANE; GEIH

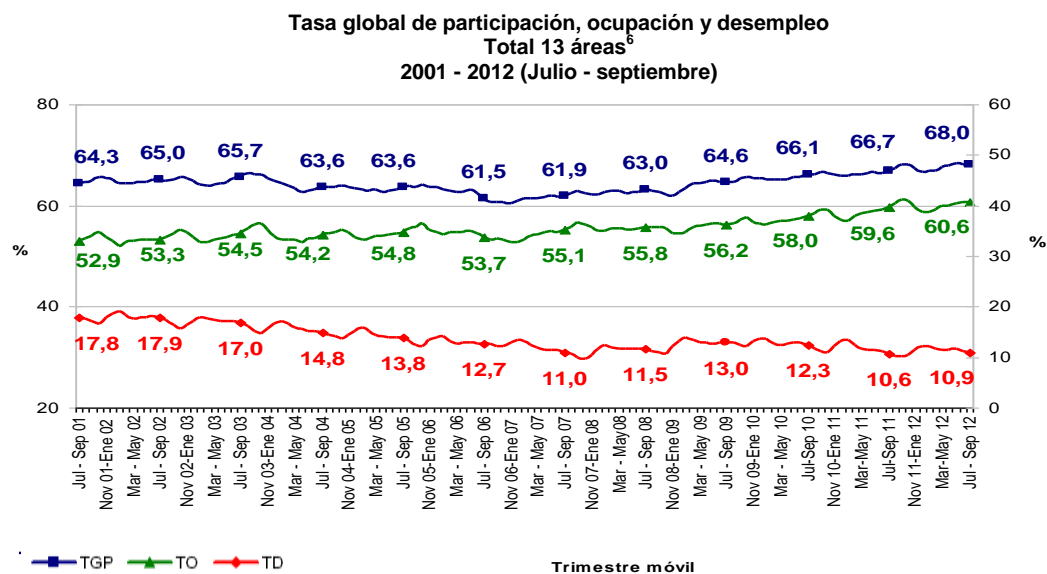
Nota: Resultado en miles. Por efecto de redondeo en miles los totales pueden diferir ligeramente

Nota: Datos expandidos con proyecciones de población elaboradas con base en los resultados del Censo 2005

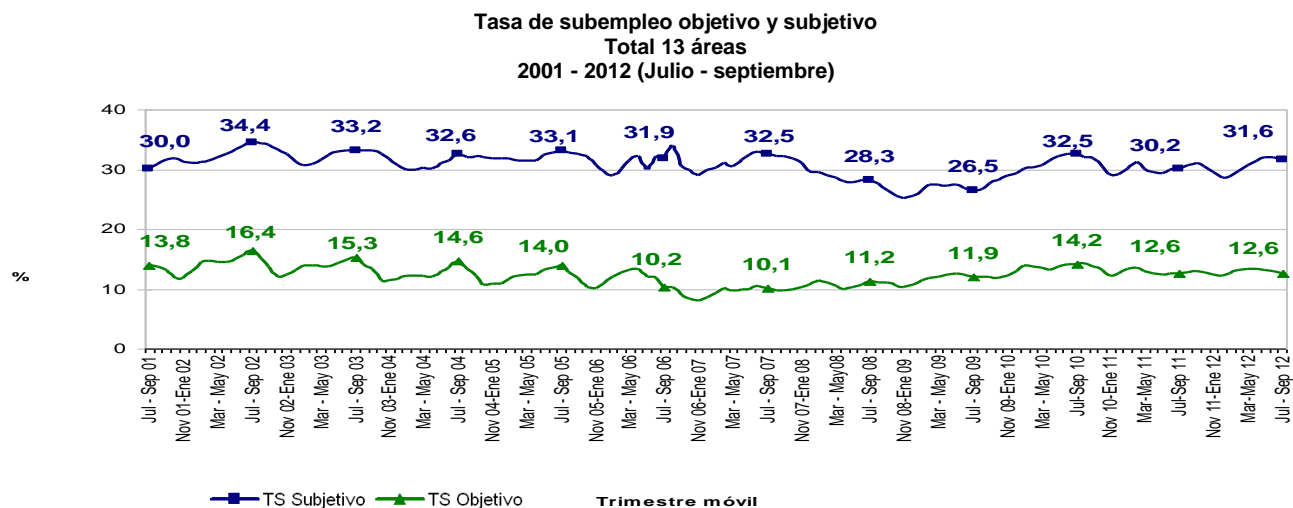


Total 13 áreas

En el trimestre julio – septiembre de 2012, la tasa global de participación (TGP) fue 68,0%. La tasa de ocupación se ubicó en 60,6%, aumentando 1,0 puntos porcentuales frente al mismo período del año anterior (59,6%); la tasa de desempleo fue 10,9%.



Para el mismo período, la tasa de subempleo objetivo fue 12,6% y la tasa de subempleo subjetivo 31,6%.



El subempleo subjetivo se refiere al simple deseo manifestado por el trabajador de mejorar sus ingresos, el número de horas trabajadas o tener una labor más propia de sus personales competencias.

El subempleo objetivo comprende a quienes tienen el deseo, pero además han hecho una gestión para materializar su aspiración y están en disposición de efectuar el cambio.

⁶ Límites de confianza de los indicadores de mercado laboral

TOTAL 13 ÁREAS	Variación estadísticamente significativa	Límite		Error
		Inferior	Superior	Relativo %
TD	No	10,5	11,3	2,0
TO	Si	60,1	61,1	0,4
TGP	Si	67,6	68,5	0,4
TSS	Si	30,9	32,4	1,2
TSO	No	12,1	13,1	2,0

Fuente DANE, Equipo Diseños Muestrales



Poblaciones

En el período de estudio, la población ocupada en las 13 áreas fue 10.091 miles de personas, la población desocupada fue 1.234 miles de personas y la población inactiva fue 5.323 miles de personas.

Población ocupada, desocupada, inactiva y subempleada
Total 13 áreas

Población Total 13 áreas	Julio - septiembre		Variación	
	2011	2012	Absoluta	%
Ocupados	9.766	10.091	325	3,3
Desocupados	1.163	1.234	70	6,0
Inactivos	5.446	5.323	-123	-2,3
Subempleados Subjetivos	3.299	3.582	284	8,6
Subempleados Objetivos	1.380	1.430	49	3,6

Fuente: DANE; GEIH

Nota: Resultado en miles. Por efecto de redondeo en miles los totales pueden diferir ligeramente

Nota: Datos expandidos con proyecciones de población elaboradas con base en los resultados del Censo 2005

INDICADORES DEL MERCADO LABORAL DE LAS 23 CIUDADES⁷ Y ÁREAS METROPOLITANAS TRIMESTRE JULIO – SEPTIEMBRE 2012

En el período de referencia, las ciudades que registraron mayores tasas de desempleo fueron:

1. Popayán: Tasa de desempleo 18,0%; tasa global de participación 59,4%; tasa de ocupación 48,7%; tasa de subempleo subjetivo 26,0% y tasa de subempleo objetivo 14,4%.
2. Quibdó: Tasa de desempleo 16,4%; tasa global de participación 63,0%; tasa de ocupación 52,7%; tasa de subempleo subjetivo 25,8% y tasa de subempleo objetivo 9,6%.
3. Armenia: Tasa de desempleo 16,0%; tasa global de participación 63,5%; tasa de ocupación 53,3%; tasa de subempleo subjetivo 26,9% y tasa de subempleo objetivo 13,0%.

Las ciudades que presentaron menores tasas de desempleo fueron:

1. Barranquilla A.M.: Tasa de desempleo 8,6%; tasa global de participación 62,5%; tasa de ocupación 57,1%, tasa de subempleo subjetivo 15,7% y tasa de subempleo objetivo 10,6%
2. Bucaramanga A.M.: Tasa de desempleo 8,7%; tasa global de participación 70,7%; tasa de ocupación 64,5%; tasa de subempleo subjetivo 32,3% y tasa de subempleo objetivo 12,3%.
3. Bogotá, D.C.: Tasa de desempleo 9,4%; tasa global de participación 72,7%; tasa de ocupación 65,9%; tasa de subempleo subjetivo 36,2% y tasa de subempleo objetivo 13,2%.

⁷ Corresponde a 23 capitales de departamento con sus áreas metropolitanas.



Tasa global de participación, ocupación, subempleo subjetivo, subempleo objetivo y desempleo
Total 23 ciudades y áreas metropolitanas⁸
Trimestre

DOMINIO	TGP	TO	TS (subj)	TS (obj)	TD	Variación TD
Julio - Septiembre 2012						
Popayán	59,4	48,7	26,0	14,4	18,0	+
Quibdó	63,0	52,7	25,8	9,6	16,4	-
Armenia	63,5	53,3	26,9	13,0	16,0	-
Pereira A.M.	65,7	55,4	28,4	11,7	15,7	-
Cúcuta A.M.	65,8	56,0	29,6	14,0	14,9	+
Cali A.M.	65,7	56,4	31,0	13,5	14,2	-
Manizales A.M.	59,5	52,0	29,7	9,1	12,7	+
Tunja	62,9	55,1	21,0	11,6	12,4	+
Pasto	67,5	59,3	42,7	17,9	12,2	-
Ibagué	68,6	60,3	39,9	18,4	12,1	-
Neiva	64,7	57,0	33,6	14,9	12,0	+
Medellín A.M.	65,7	57,9	32,4	11,7	12,0	+
Montería	68,1	60,0	21,5	14,9	11,8	-
Florencia	59,2	52,3	15,0	7,7	11,8	-
Riohacha	67,8	59,9	40,8	16,6	11,7	+
Total 23 ciudades	67,5	60,1	31,3	12,6	11,0	+
Villavicencio	67,4	59,9	27,5	14,6	11,0	-
Total 13 áreas	68,0	60,6	31,6	12,6	10,9	+
Santa Marta	62,2	55,9	33,8	12,5	10,2	-
Cartagena	58,7	53,0	15,6	5,6	9,7	+
Valledupar	64,0	57,8	18,9	9,1	9,7	-
Sincelejo	65,6	59,3	36,6	12,3	9,6	-
Bogotá, D.C.	72,7	65,9	36,2	13,2	9,4	+
Bucaramanga A.M.	70,7	64,5	32,3	12,3	8,7	-
Barranquilla A.M.	62,5	57,1	15,7	10,6	8,6	+

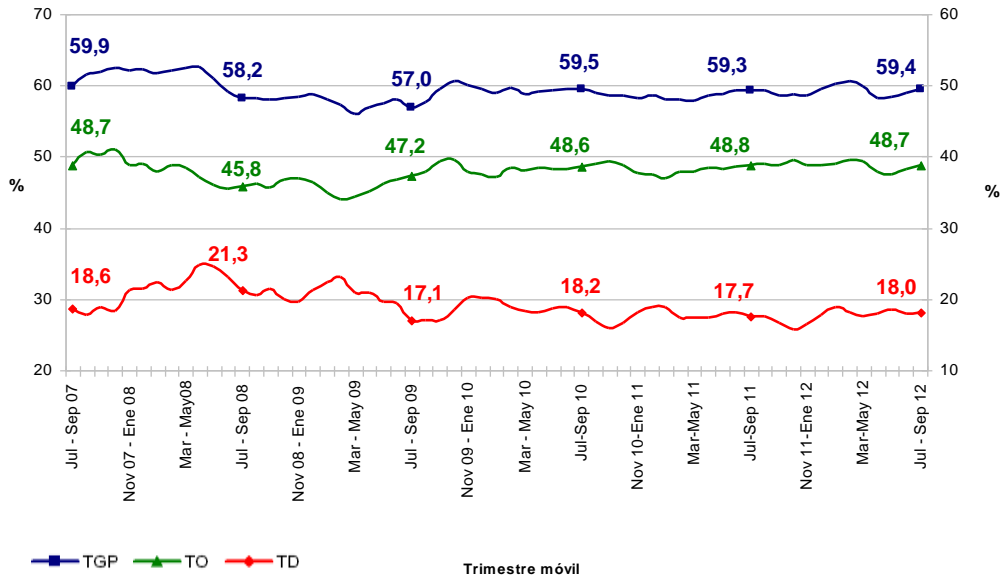
Fuente: DANE - Gran Encuesta Integrada de Hogares

(+) (-): Aumento o disminución de la TD de cada ciudad frente al mismo trimestre del año anterior.

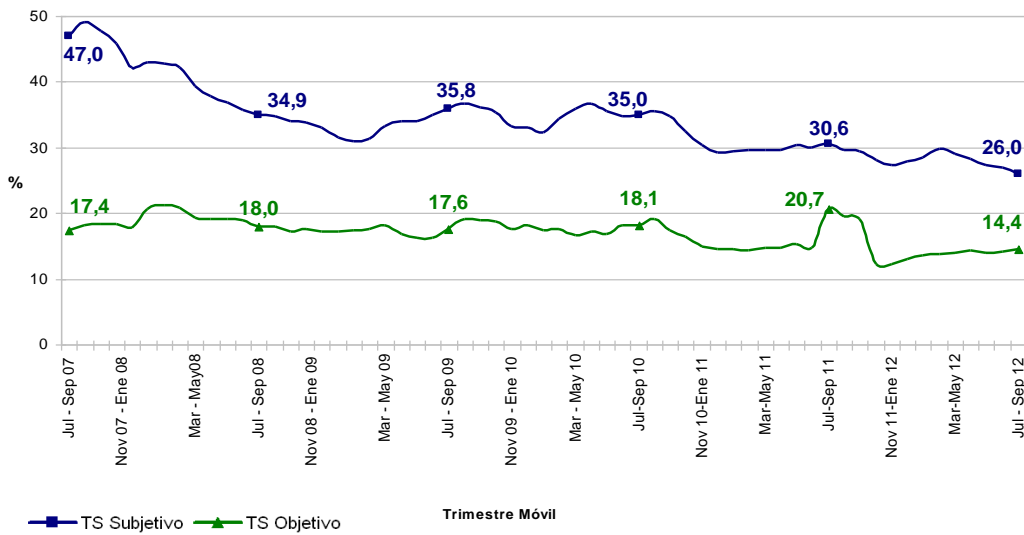
Nota: Ver ficha metodológica para el caso de San Andrés.

⁸ Ibíd.

**Tasa global de participación, ocupación y desempleo
Popayán⁹
2007 - 2012 (Julio - septiembre)**



**Tasa de subempleo objetivo y subjetivo
Popayán
2007 - 2012 (Julio - septiembre)**

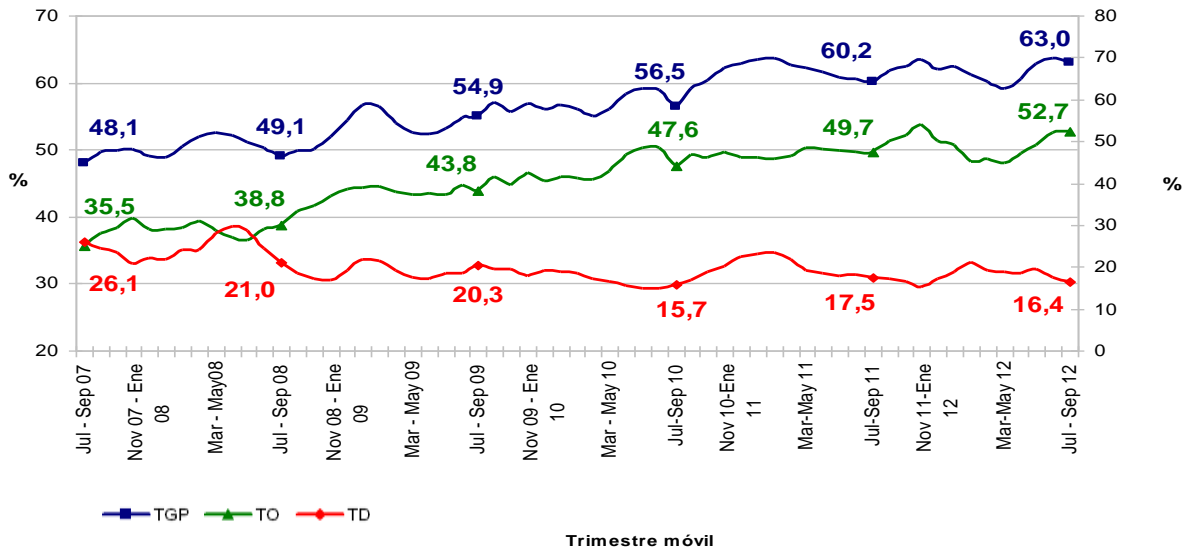


⁹ Límites de confianza de los indicadores de mercado laboral

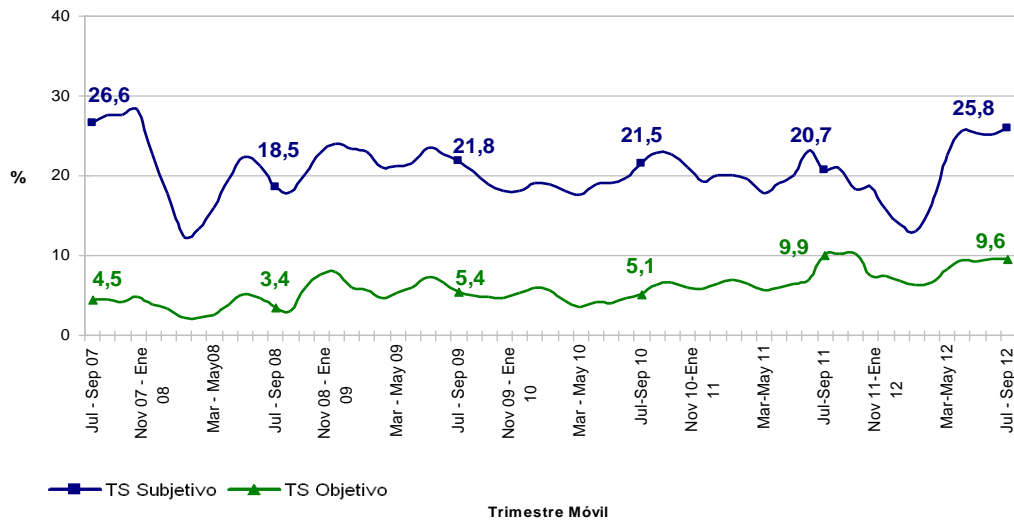
POPAYÁN	Variación estadísticamente significativa	LIMITE INFERIOR	LIMITE SUPERIOR	ERROR RELATIVO
TD	No	16,5	19,6	4,4
TO	No	47,4	50,0	1,4
TGP	No	58,3	60,5	0,9

Fuente DANE, Equipo Diseños Muestrales

Tasa global de participación, ocupación y desempleo
 Quibdó¹⁰
 2007 - 2012 (Julio - septiembre)



Tasa de subempleo objetivo y subjetivo
 Quibdó
 2007 - 2012 (Julio - septiembre)

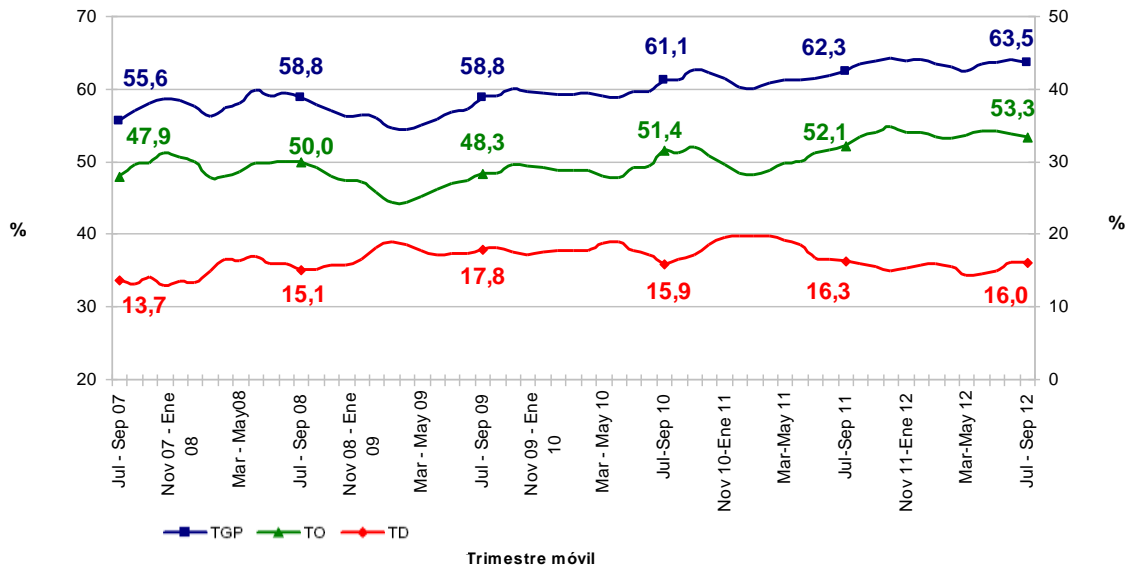


¹⁰ Límites de confianza de los indicadores de mercado laboral

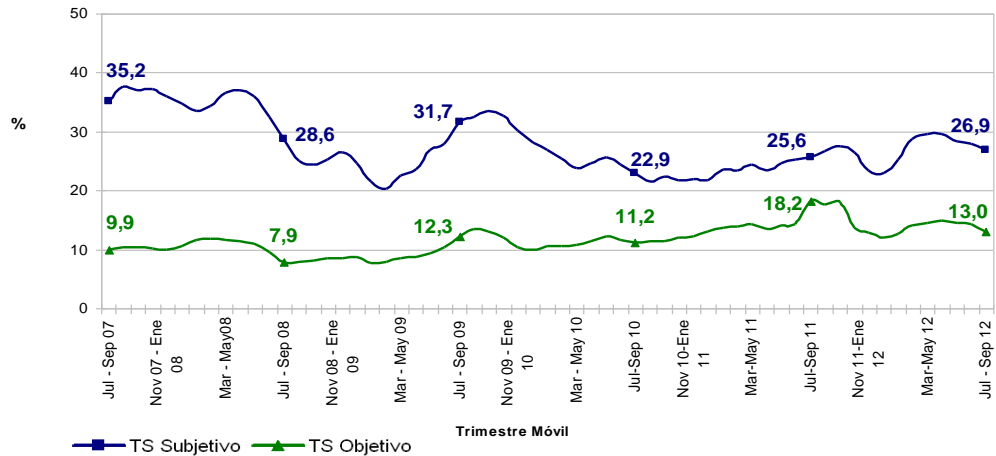
QUIBDÓ	Variación estadísticamente significativa		LIMITE INFERIOR	LIMITE SUPERIOR	ERROR RELATIVO
	No	Si			
TD	No		14,5	18,3	5,9
TO	No		50,4	55,0	2,2
TGP	Si		60,9	65,1	1,7

Fuente DANE, Equipo Diseños Muestrales

Tasa global de participación, ocupación y desempleo
Armenia¹¹
2007 - 2012 (Julio - septiembre)



Tasa de subempleo objetivo y subjetivo
Armenia
2007 - 2012 (Julio - septiembre)

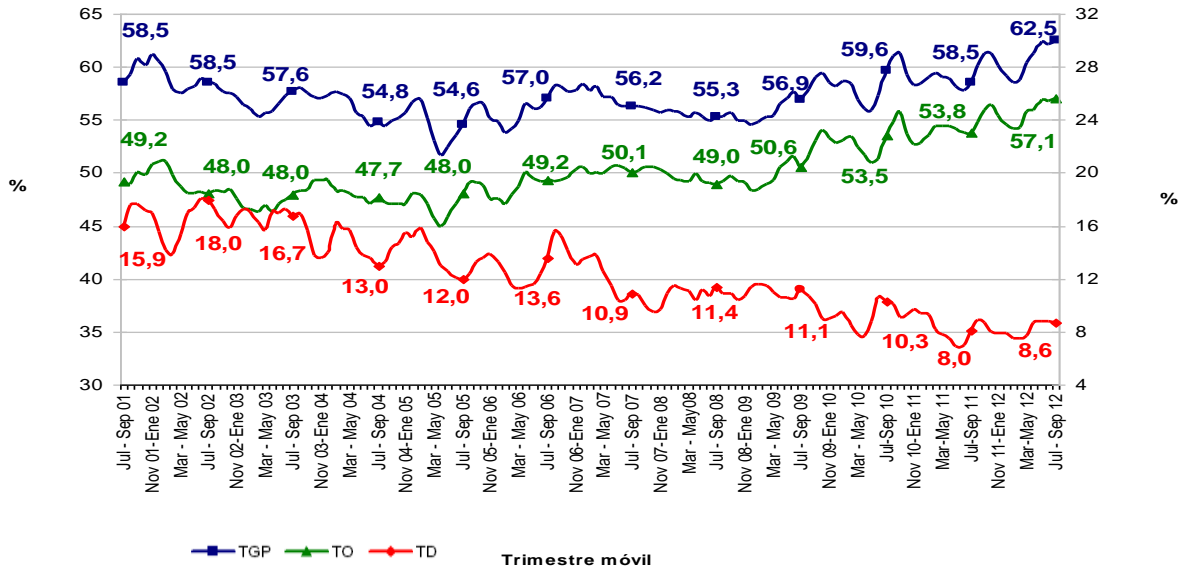


¹¹ Límites de confianza de los indicadores de mercado laboral

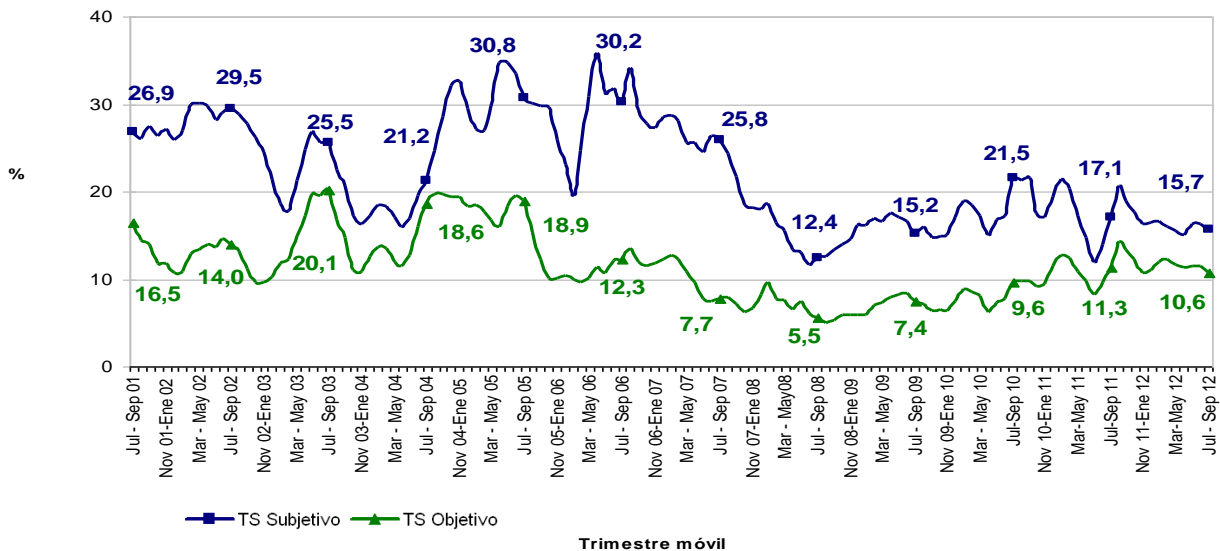
ARMENIA	Variación estadísticamente significativa	LIMITE INFERIOR	LIMITE SUPERIOR	ERROR RELATIVO
TD	No	14,4	17,6	5,0
TO	No	51,6	55,0	1,6
TGP	No	62,1	65,0	1,2

Fuente DANE, Equipo Diseños Muestrales

**Tasa global de participación, ocupación y desempleo
Barranquilla A.M.¹²
2001 - 2012 (Julio - septiembre)**



**Tasa de subempleo objetivo y subjetivo
Barranquilla A.M.
2001 - 2012 (Julio - septiembre)**

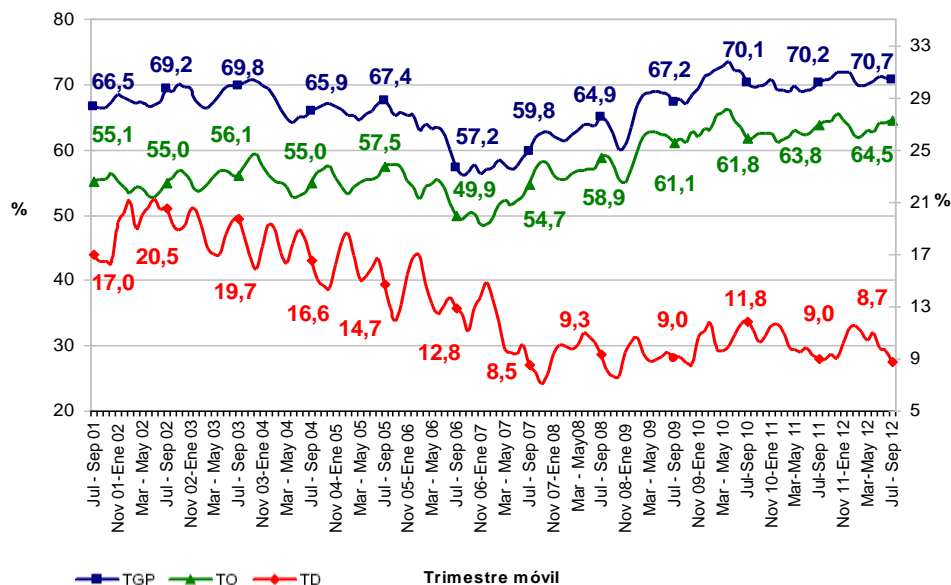


¹² Límites de confianza de los indicadores de mercado laboral

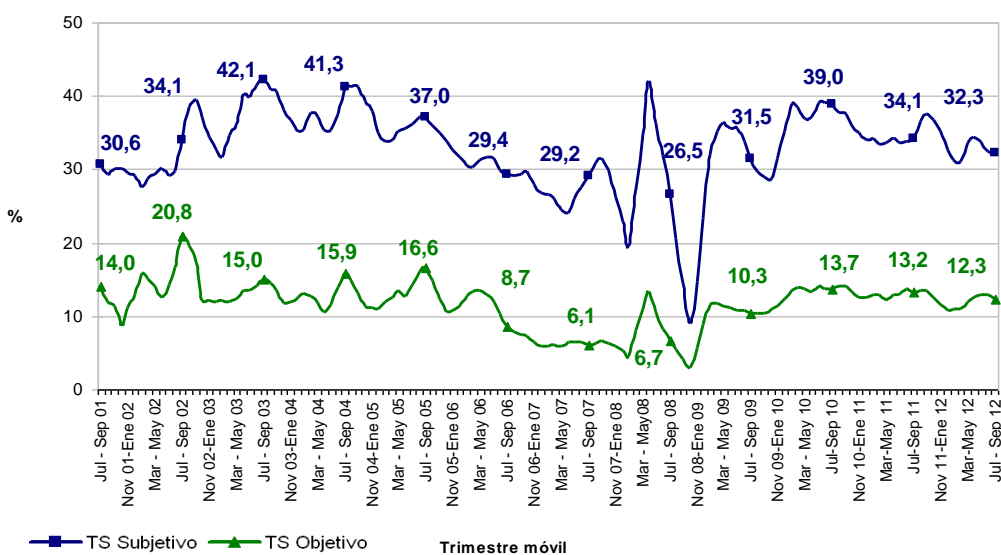
BARRANQUILLA				
A.M.	Variación estadísticamente significativa	LIMITE INFERIOR	LIMITE SUPERIOR	ERROR RELATIVO
TD	No	7,8	9,5	4,9
TO	Si	56,0	58,2	1,0
TGP	Si	61,4	63,6	0,9

Fuente DANE, Equipo Diseños Muestrales

**Tasa global de participación, ocupación y desempleo
Bucaramanga A.M.¹³
2001 - 2012 (Julio - septiembre)**



**Tasa de subempleo objetivo y subjetivo
Bucaramanga A.M.
2001 - 2012 (Julio - septiembre)**

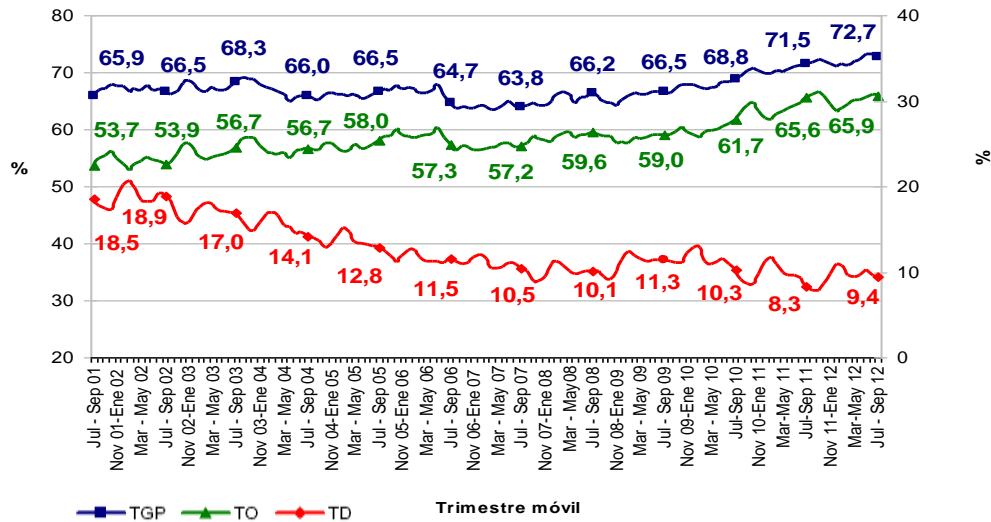


¹³ **Límites de confianza de los indicadores de mercado laboral**

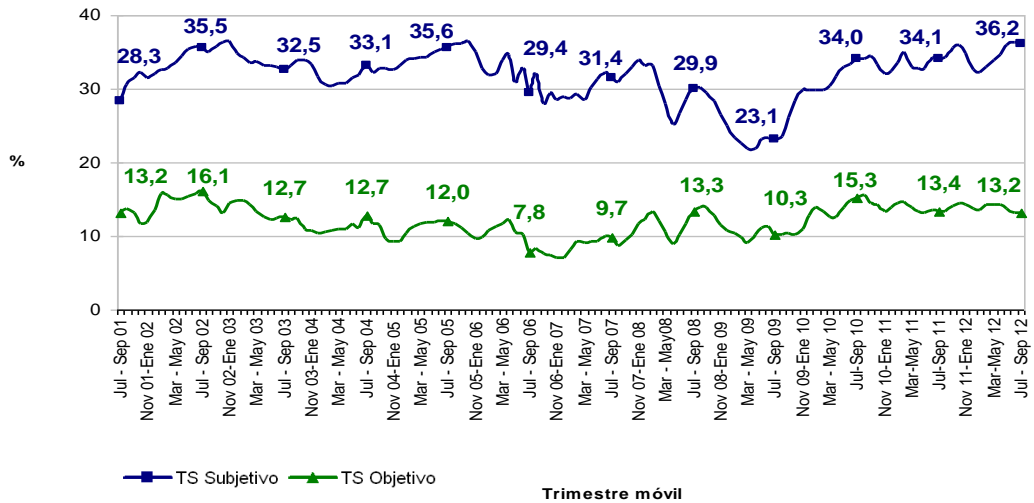
BUCARAMANGA A.M.	Variación			ERROR RELATIVO
	estadísticamente significativa	LIMITE INFERIOR	LIMITE SUPERIOR	
TD	No	7,8	9,7	5,6
TO	No	63,1	66,0	1,2
TGP	No	69,3	72,0	1,0

Fuente DANE, Equipo Diseños Muestrales

**Tasa global de participación, ocupación y desempleo
Bogotá D.C.¹⁴
2001 - 2012 (Julio - septiembre)**



**Tasa de subempleo objetivo y subjetivo
Bogotá D.C.
2001 - 2012 (Julio - septiembre)**



¹⁴ Límites de confianza de los indicadores de mercado laboral

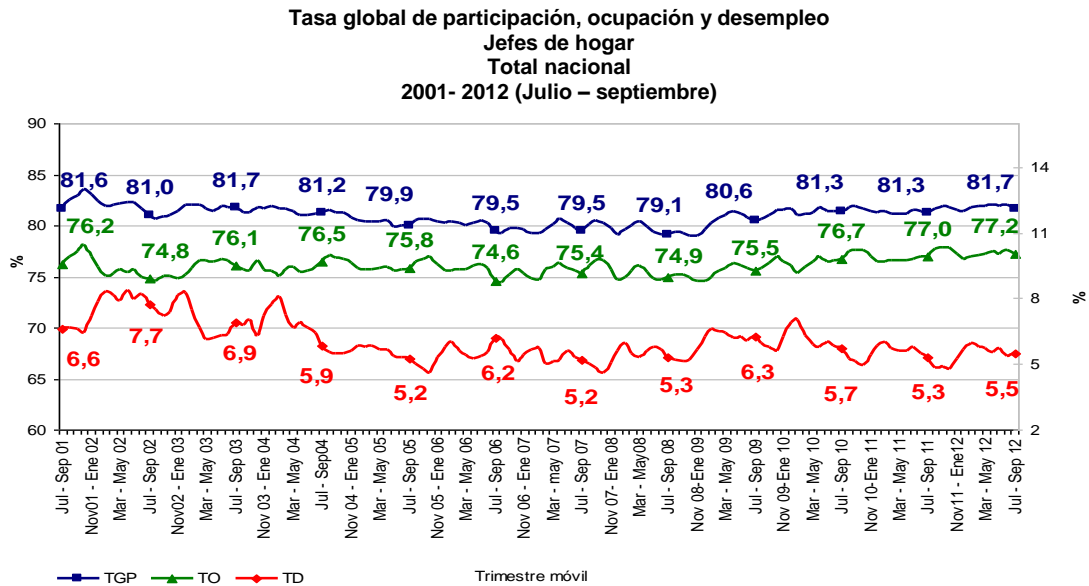
BOGOTÁ	Variación estadísticamente significativa	LIMITE INFERIOR	LIMITE SUPERIOR	ERROR RELATIVO
TD	No	8,5	10,2	4,7
TO	No	64,8	67,0	0,9
TGP	No	71,7	73,8	0,7

Fuente DANE, Equipo Diseños Muestrales

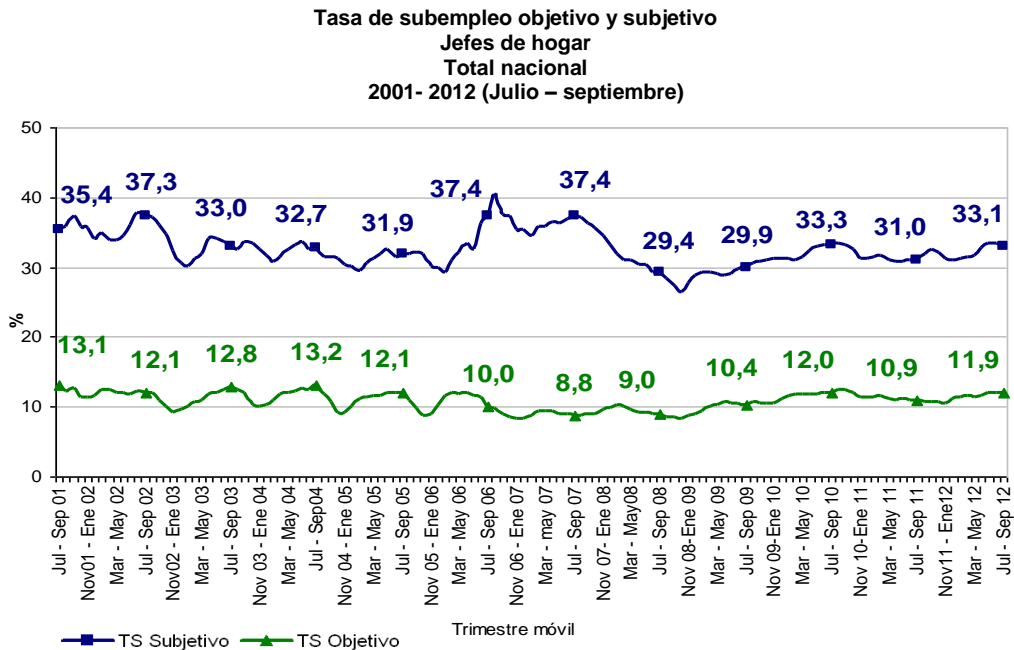
3. INDICADORES DEL MERCADO LABORAL DE LOS JEFES DE HOGAR TRIMESTRE JULIO – SEPTIEMBRE 2012

Total nacional

La tasa global de participación (TGP) de los jefes de hogar en el período de estudio fue 81,7%, la tasa de ocupación 77,2% y la tasa de desempleo 5,5%.

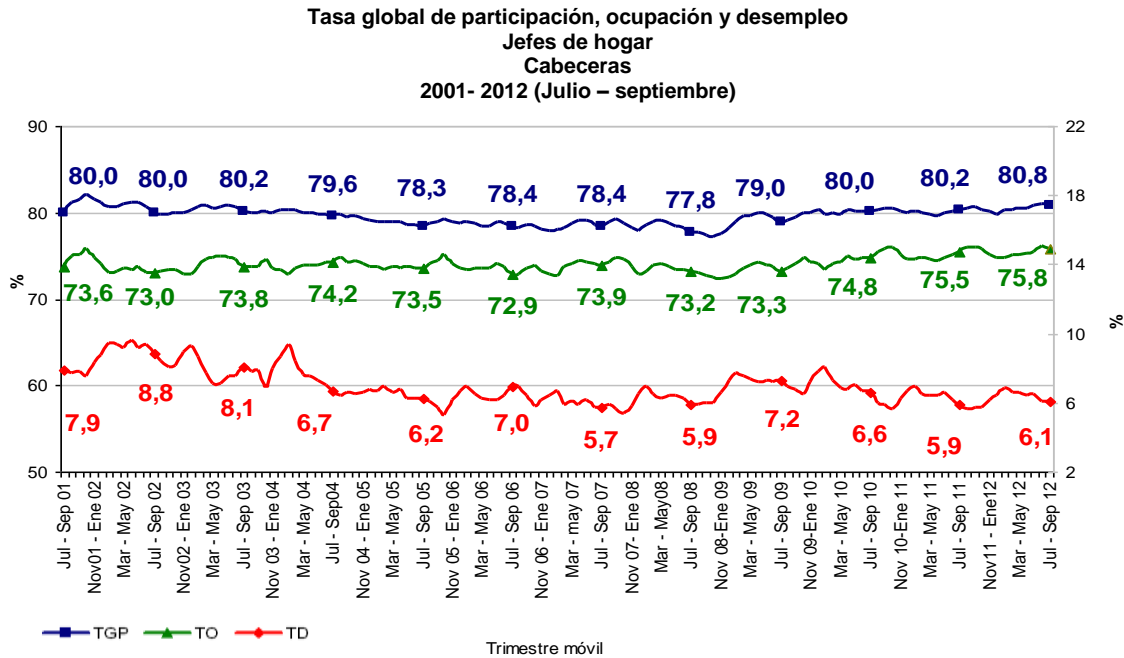


La tasa de subempleo objetivo fue 11,9% y la tasa de subempleo subjetivo fue 33,1%.

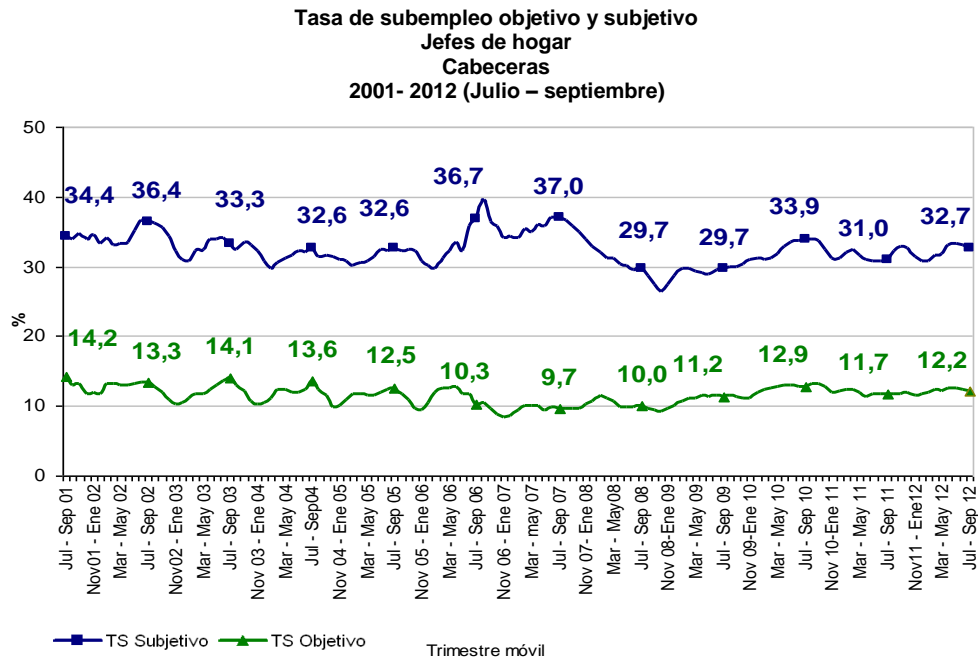


Total cabeceras

Los jefes de hogar presentaron una tasa global de participación (TGP) de 80,8%, una tasa de ocupación de 75,8% y una tasa de desempleo de 6,1%.

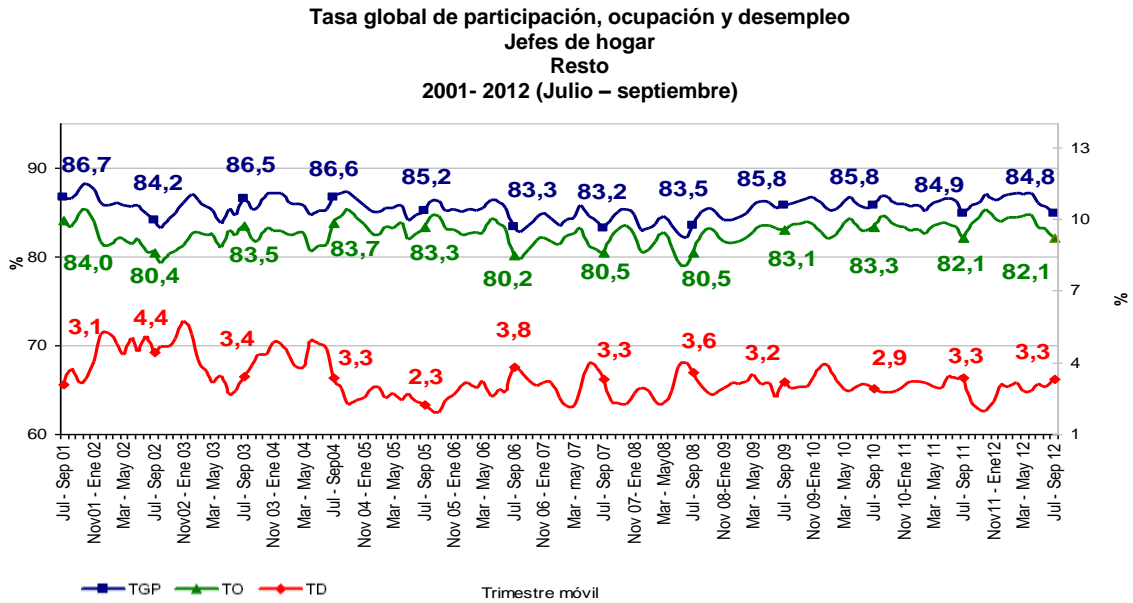


La tasa de subempleo objetivo fue 12,2% y la tasa de subempleo subjetivo 32,7%.

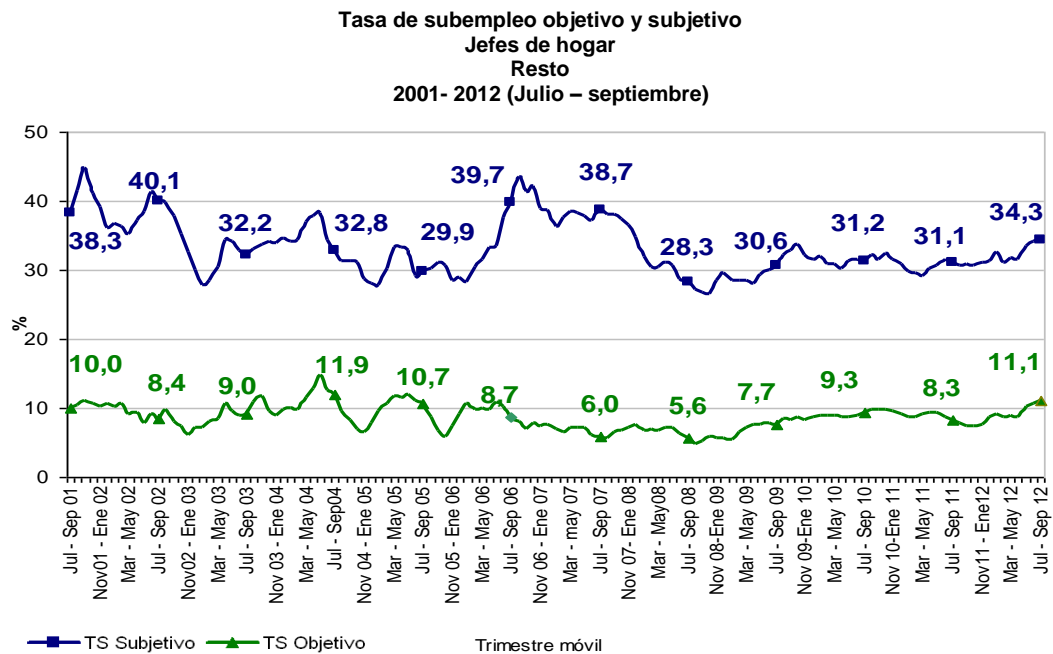


Total resto

En el trimestre de estudio, la tasa global de participación (TGP) de los jefes de hogar fue 84,8%, la tasa de ocupación 82,1% y la tasa de desempleo 3,3%.

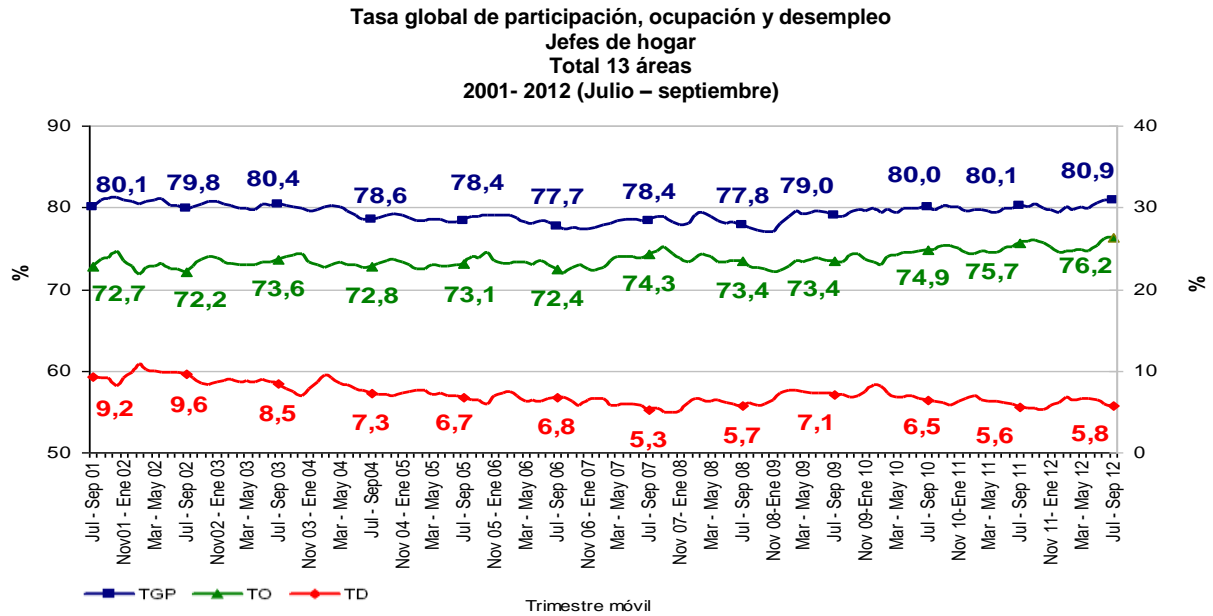


La tasa de subempleo objetivo fue 11,1% y la tasa de subempleo subjetivo 34,3%.

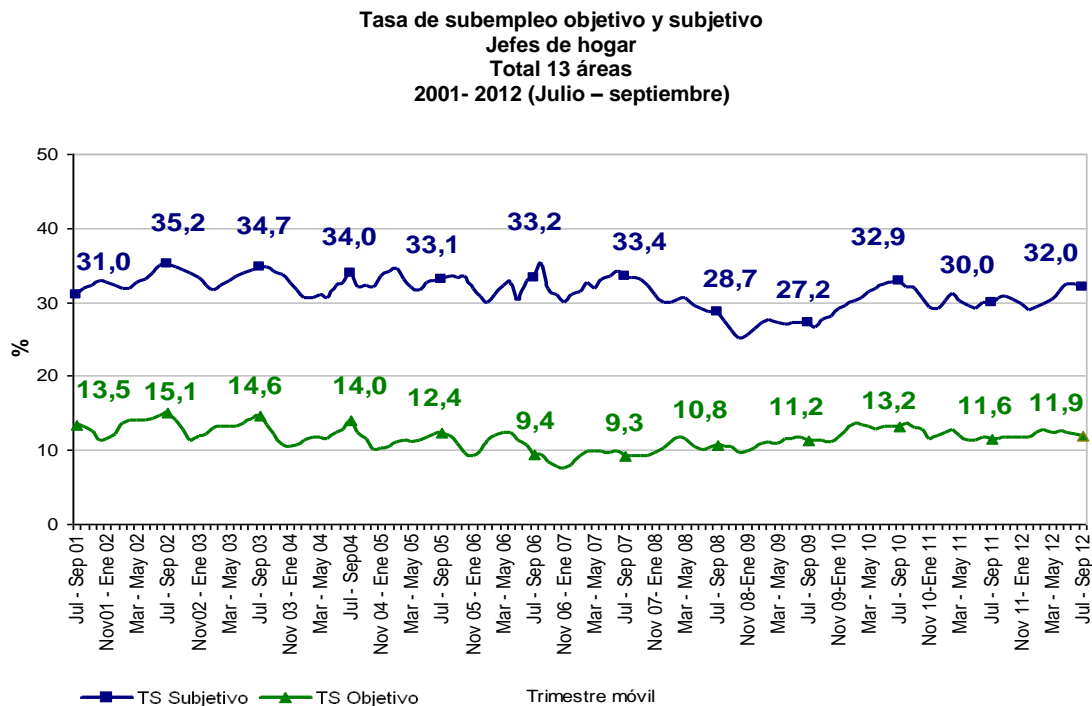


Total 13 áreas

En el trimestre julio - septiembre de 2012, los jefes de hogar presentaron una tasa global de participación (TGP) de 80,9%, una tasa de ocupación de 76,2% y una tasa de desempleo de 5,8%.



La tasa de subempleo objetivo fue 11,9% y la tasa de subempleo subjetivo 32,0%.



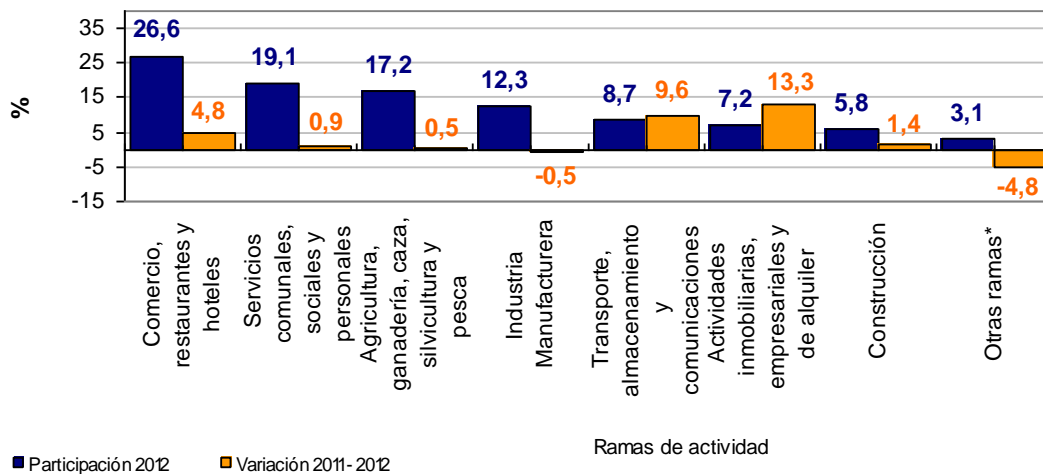
4. COMPORTAMIENTO DEL MERCADO LABORAL TRIMESTRE JULIO - SEPTIEMBRE 2012

Total nacional

Población ocupada según ramas de actividad

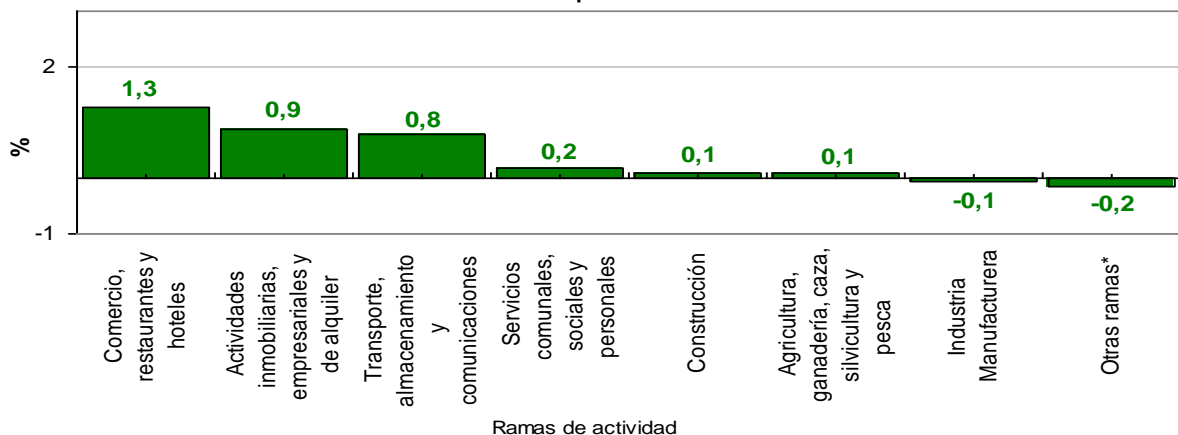
En el período de estudio, el total de ocupados a nivel nacional presentó un aumento de 3,0%. Las ramas de actividad económica que concentraron el mayor número de ocupados fueron: comercio, restaurantes y hoteles; servicios comunales, sociales y personales; y agricultura, ganadería, caza, silvicultura y pesca. Estas tres ramas absorbieron 62,9% de la población ocupada.

Distribución porcentual y variación de la población ocupada según rama de actividad
Total nacional
Julio - septiembre 2012



Las ramas que más contribuyeron al aumento de la ocupación fueron: comercio, restaurantes y hoteles; y actividades inmobiliarias, empresariales y de alquiler. El aporte conjunto de estas actividades a la variación total fue 2,2 puntos porcentuales.

Contribución a la variación de la población ocupada según rama de actividad
Total nacional
Julio - septiembre 2012



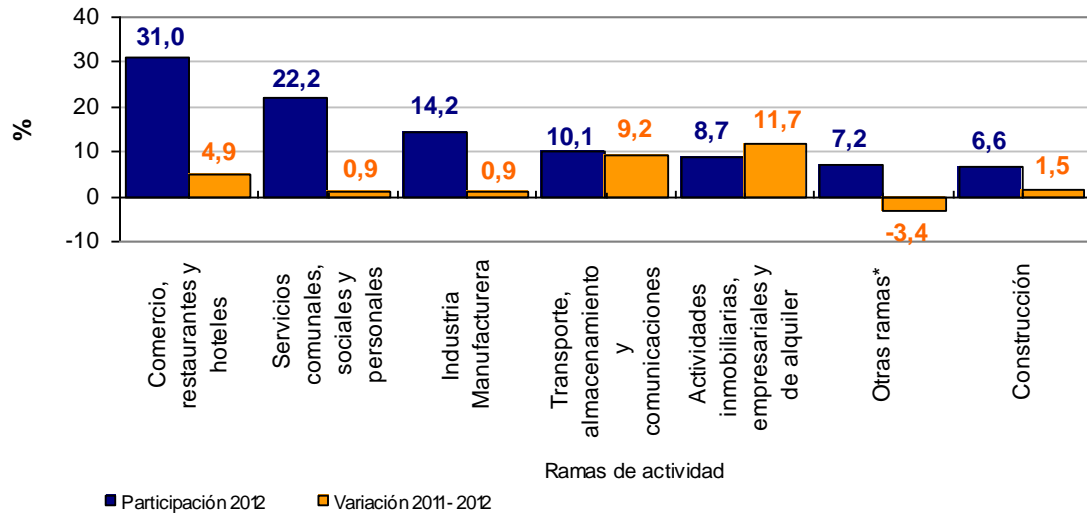
* Otras ramas: Explotación de minas y canteras, suministro de electricidad, gas y agua e intermediación financiera.



Total cabeceras

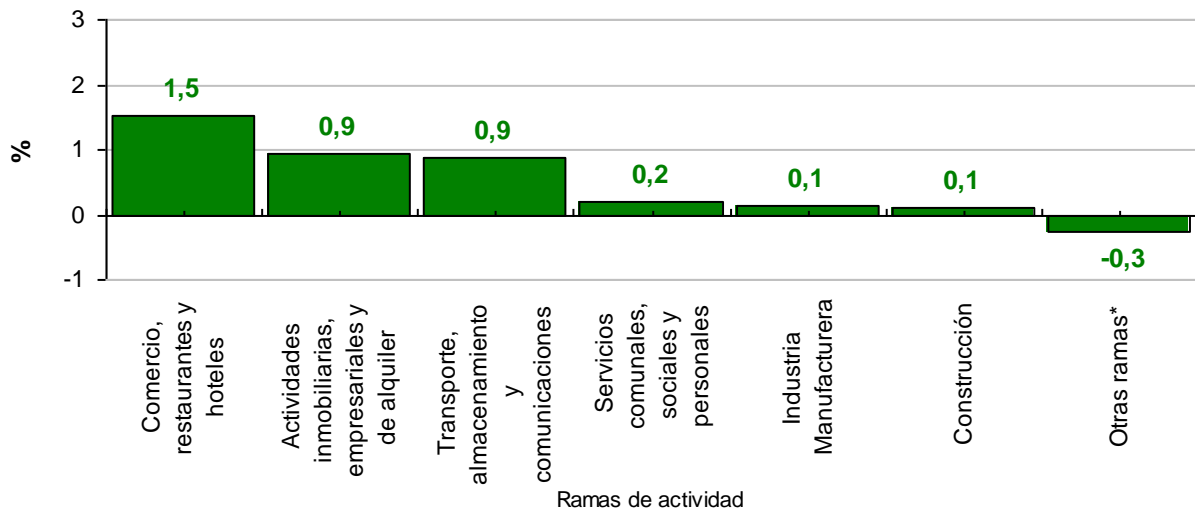
En el trimestre julio – septiembre de 2012, el total de ocupados en las cabeceras presentó un incremento de 3,5%. Las ramas de comercio, restaurantes y hoteles; servicios comunales, sociales y personales e industria manufacturera concentraron 67,4% de los ocupados.

Distribución porcentual y variación de la población ocupada según rama de actividad
Cabeceras
Julio - septiembre 2012



Las ramas de actividad que más contribuyeron al aumento de la ocupación fueron: comercio, restaurantes y hoteles; actividades inmobiliarias, empresariales y de alquiler; y transporte, almacenamiento y comunicaciones, las cuales aportaron en conjunto 3,3 puntos porcentuales.

Contribución a la variación de la población ocupada según rama de actividad
Cabeceras
Julio - septiembre 2012

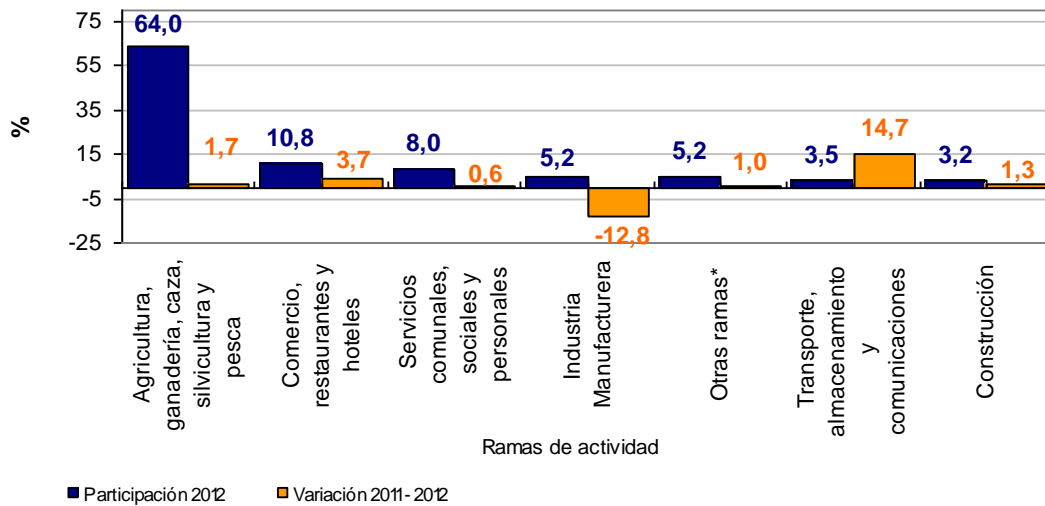


* Otras ramas: Agricultura, ganadería, caza, silvicultura y pesca, explotación de minas y canteras, suministro de electricidad, gas y agua e intermediación financiera.

Total resto

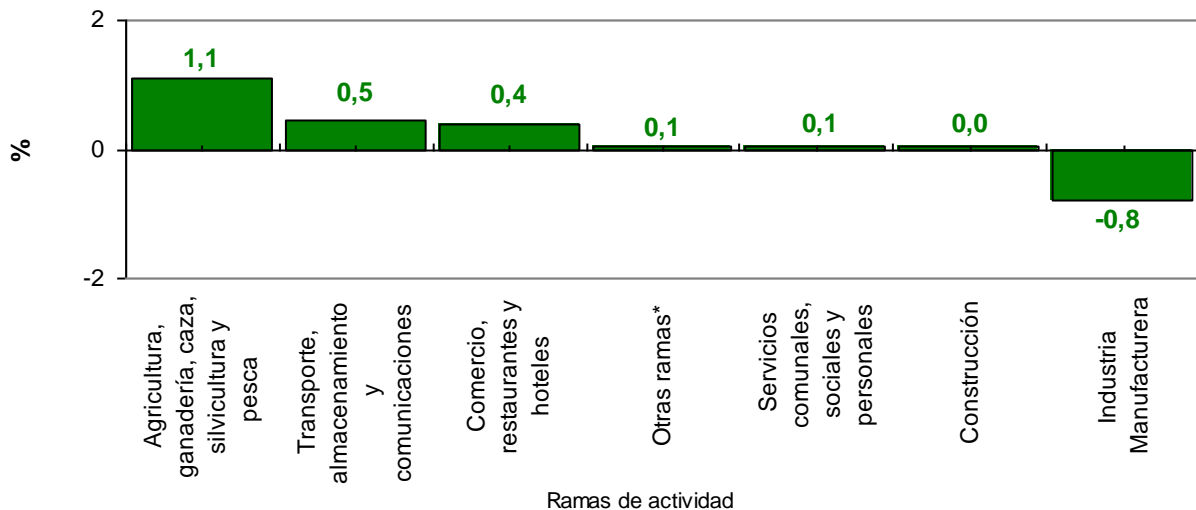
La variación de la población ocupada en el resto fue 1,3%. La rama de agricultura, ganadería, caza, silvicultura y pesca absorbió 64,0% de la población ocupada, seguida de la rama comercio, restaurantes y hoteles con 10,8%.

Distribución porcentual y variación de la población ocupada según rama de actividad
Resto
Julio - septiembre 2012



La rama de actividad que más contribuyó al aumento de la ocupación fue: agricultura, ganadería, caza, silvicultura y pesca con 1,1 puntos porcentuales.

Contribución a la variación de la población ocupada según rama de actividad
Resto
Julio - septiembre 2012



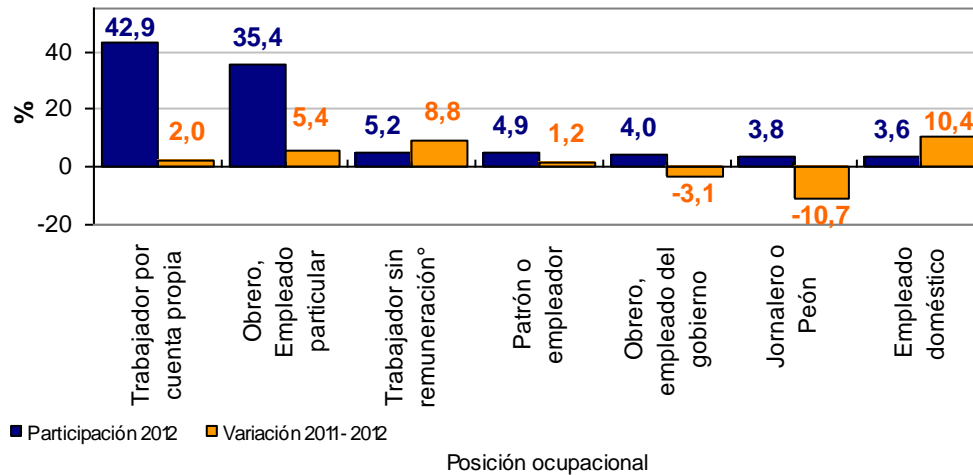
* Otras ramas: Explotación de minas y canteras, suministro de electricidad, gas y agua, actividades inmobiliarias e intermediación financiera.

Población ocupada según posición ocupacional

Total nacional

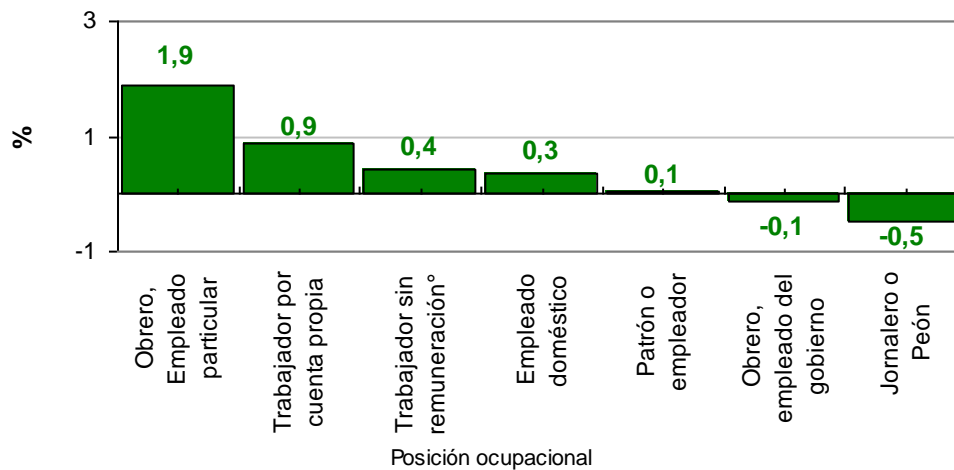
El trabajador por cuenta propia y el obrero, empleado particular fueron las posiciones ocupacionales que tuvieron mayor participación a nivel nacional con 78,3% de la población ocupada.

Distribución porcentual y variación de la población ocupada según posición ocupacional
Total nacional
Julio - septiembre 2012



La categoría obrero, empleado particular contribuyó con 1,9 puntos porcentuales a la variación de la población ocupada.

Contribución a la variación de la población ocupada según posición ocupacional
Total nacional
Julio - septiembre 2012



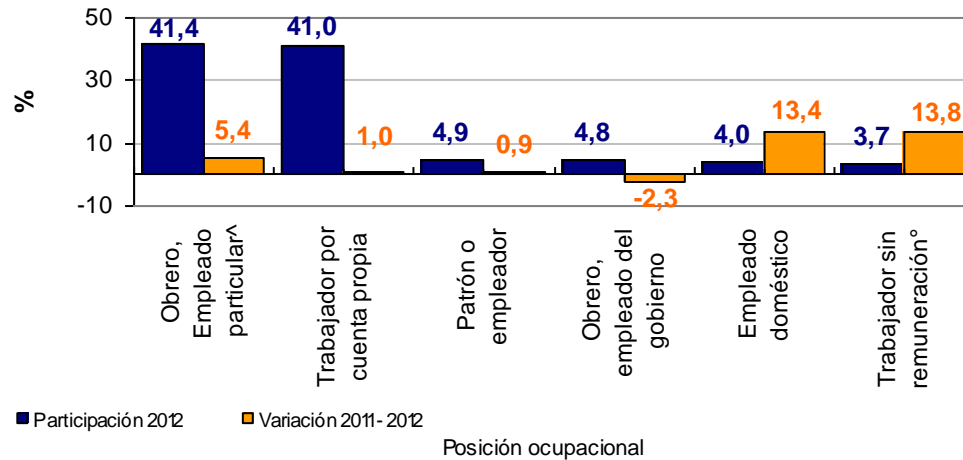
° Trabajador sin remuneración incluye a los trabajadores familiares sin remuneración y a los trabajadores sin remuneración en empresas de otros hogares.



Total cabeceras

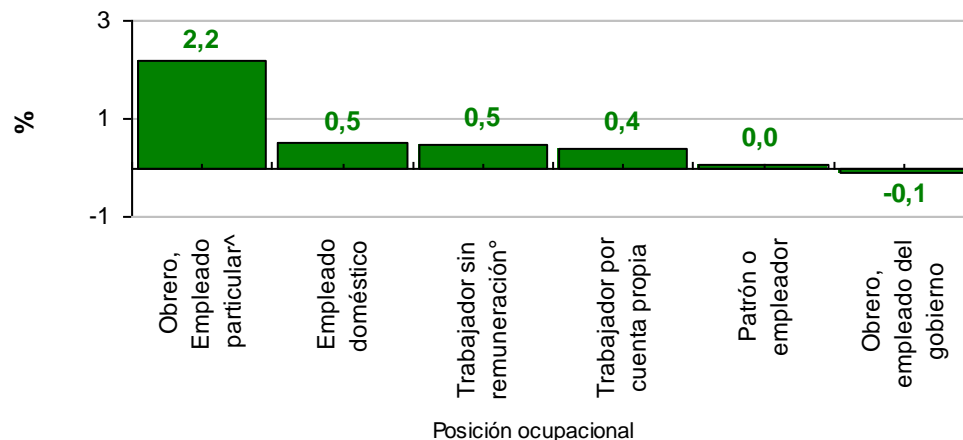
Las posiciones ocupacionales obrero, empleado particular[^] y trabajador por cuenta propia, fueron las que mayor participación tuvieron en la ocupación (82,4%).

Distribución porcentual y variación de la población ocupada según posición ocupacional
Cabeceras
Julio – septiembre 2012



La mayor contribución a la variación de la población ocupada en las cabeceras se presentó en la categoría obrero, empleado particular[^] con 2,2 puntos porcentuales.

Contribución a la variación de la población ocupada según posición ocupacional
Cabeceras
Julio - septiembre 2012



[^]Obrero, empleado particular incluye jornalero y peón.

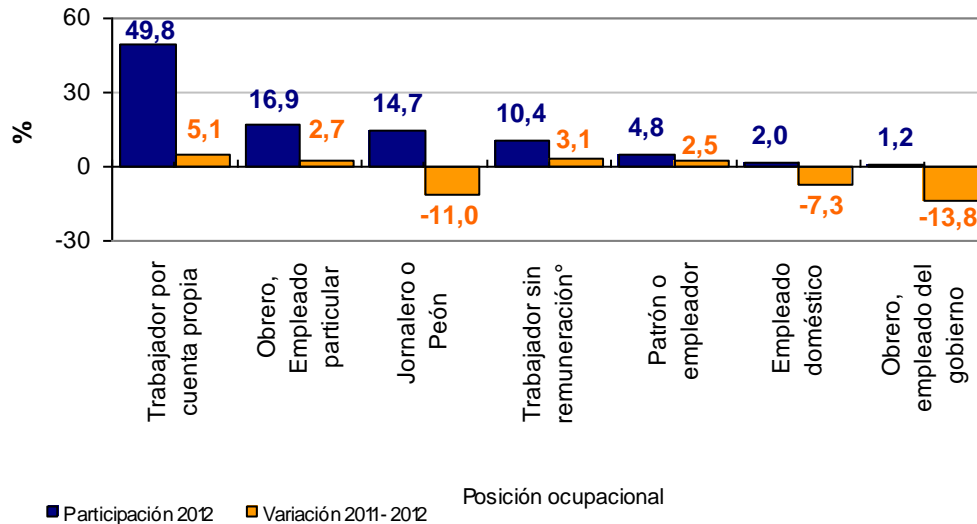
[°] Trabajador sin remuneración incluye a los trabajadores familiares sin remuneración y a los trabajadores sin remuneración en empresas de otros hogares.



Total resto

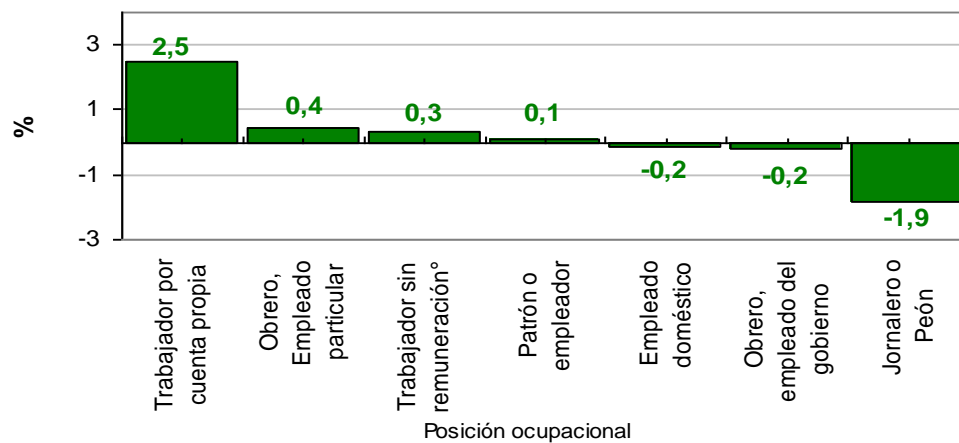
Las posiciones con mayor participación durante el trimestre julio - septiembre de 2012, en este dominio fueron: trabajador por cuenta propia; obrero, empleado particular y jornalero o peón. Estas tres posiciones absorbieron 81,4% de la población ocupada.

Distribución porcentual y variación de la población ocupada según posición ocupacional
Resto
Julio - septiembre 2012



Las posiciones ocupacionales trabajador por cuenta propia; obrero, empleado particular y trabajador sin remuneración°, registraron en conjunto una contribución de 3,2 puntos porcentuales a la variación de la población ocupada.

Contribución a la variación de la población ocupada según posición ocupacional
Resto
Julio - septiembre 2012



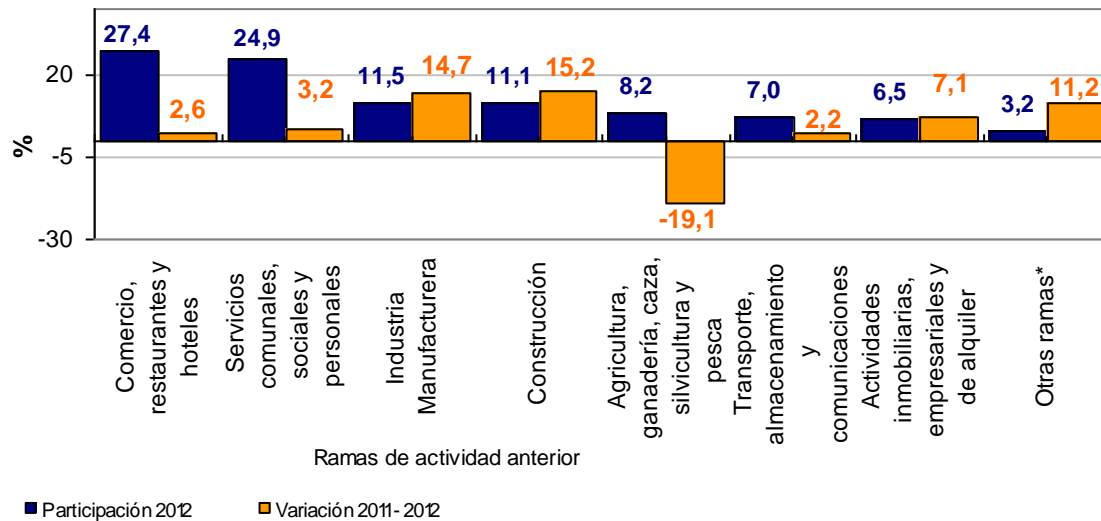
° Trabajador sin remuneración incluye a los trabajadores familiares sin remuneración y a los trabajadores sin remuneración en empresas de otros hogares.

Desocupados (cesantes)

Total nacional

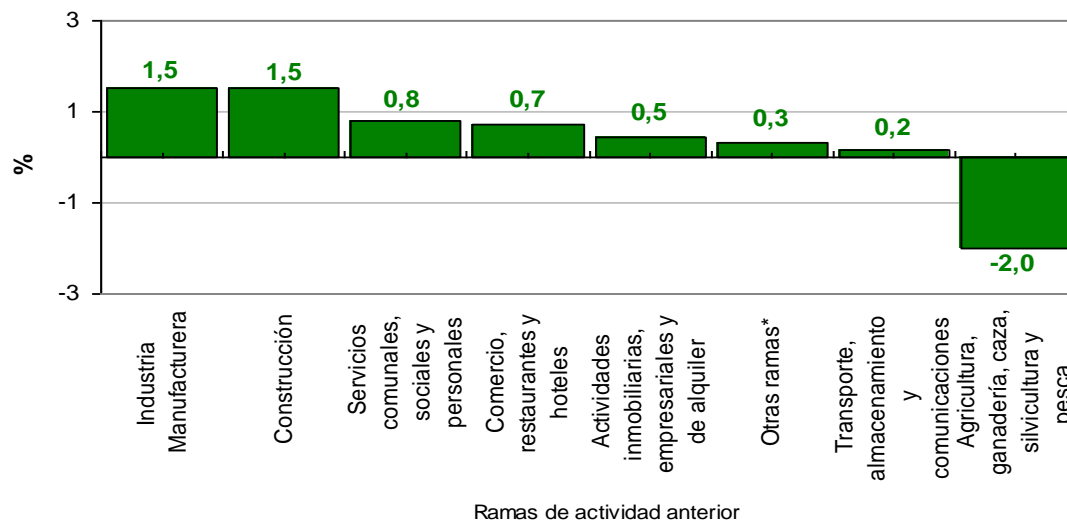
63,8% de la población desocupada cesante reportó haber trabajado por última vez en las ramas comercio, restaurantes y hoteles; servicios comunales, sociales y personales e industria manufacturera.

Distribución porcentual y variación de la población desocupada cesante según rama de actividad del último empleo
Total nacional
Julio – septiembre 2012



En el trimestre julio – septiembre de 2012, las ramas industria manufacturera; construcción; y servicios comunales, sociales y personales contribuyeron en conjunto con 3,8 puntos porcentuales al aumento de los cesantes.

Contribución a la variación de la población desocupada cesante según rama de actividad del último empleo
Total nacional
Julio - septiembre 2012



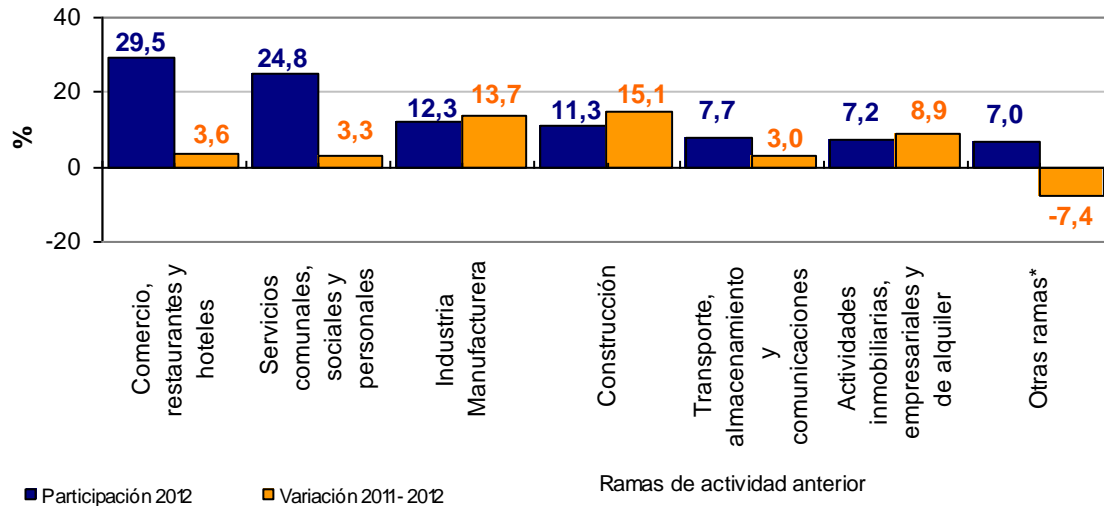
* Otras ramas: Explotación de minas y canteras, suministro de electricidad, gas y agua, e intermediación financiera.



Total cabeceras

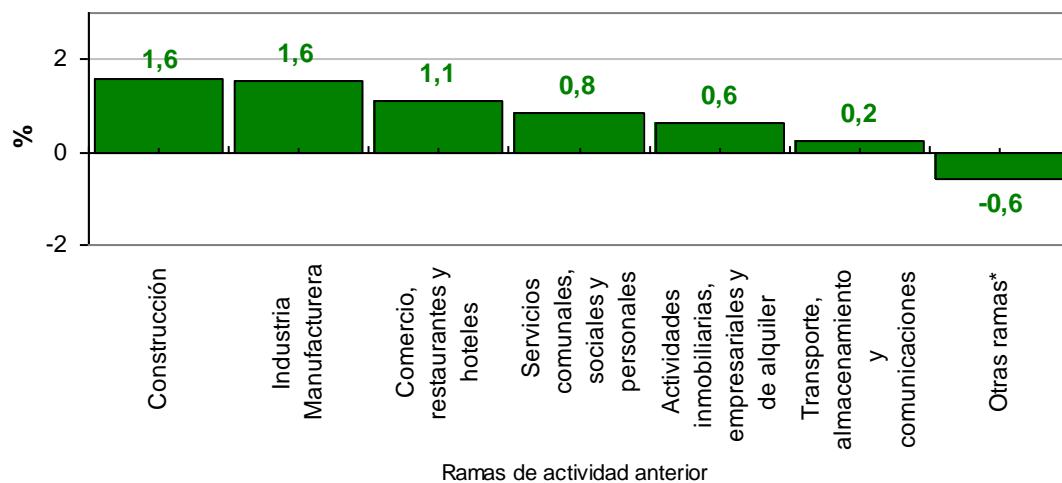
La mayor proporción de desocupados cesantes (66,6%) reportó haber trabajado por última vez en las ramas de actividad: comercio, restaurantes y hoteles; servicios comunales, sociales y personales e industria manufacturera.

Distribución porcentual y variación de la población desocupada cesante según rama de actividad del último empleo
Cabeceras
Julio - septiembre 2012



La rama de actividad que más contribuyó al aumento de los cesantes fue: construcción con 1,6 puntos porcentuales.

Contribución a la variación de la población desocupada cesante según rama de actividad del último empleo
Cabeceras
Julio - septiembre 2012

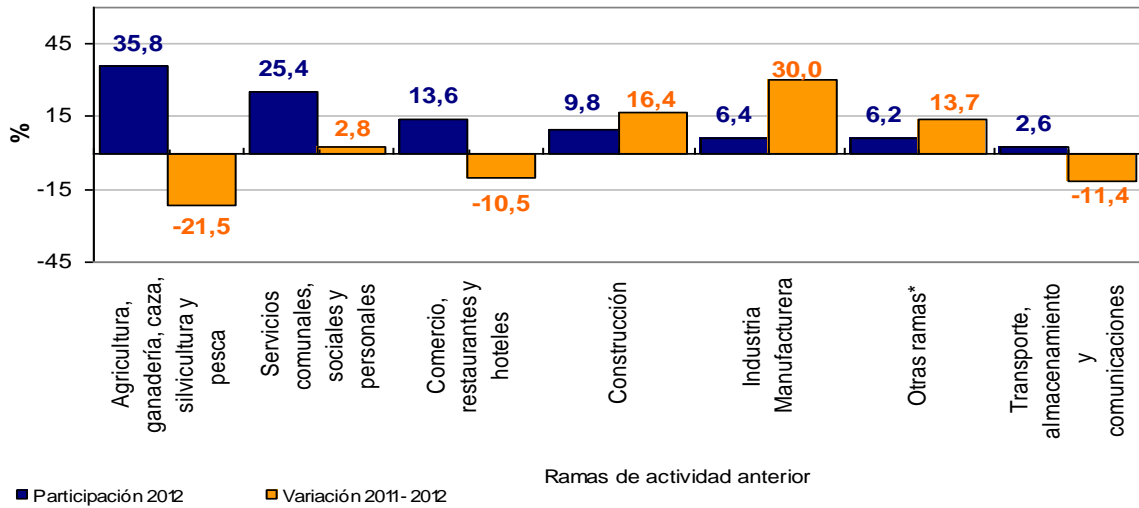


* Otras ramas: Agricultura, ganadería, caza, silvicultura y pesca, explotación de minas y canteras, suministro de electricidad, gas y agua e intermediación financiera.

Total resto

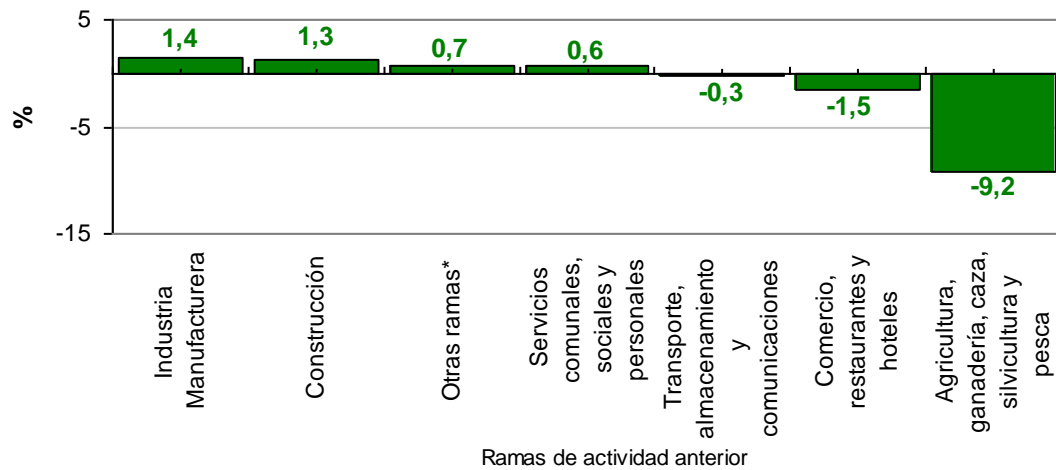
La mayor proporción de desocupados cesantes se concentró en las ramas de actividad agricultura, ganadería, caza, silvicultura y pesca; servicios comunales, sociales y personales; y comercio, restaurantes y hoteles (74,8%).

Distribución porcentual y variación de la población desocupada cesante según rama de actividad del último empleo
Resto
Julio - septiembre 2012



La rama de actividad que contribuyó principalmente a la disminución de los cesantes fue: agricultura, ganadería, caza, silvicultura y pesca con 9,2 puntos porcentuales.

Contribución a la variación de la población desocupada cesante según rama de actividad del último empleo
Resto
Julio - septiembre 2012



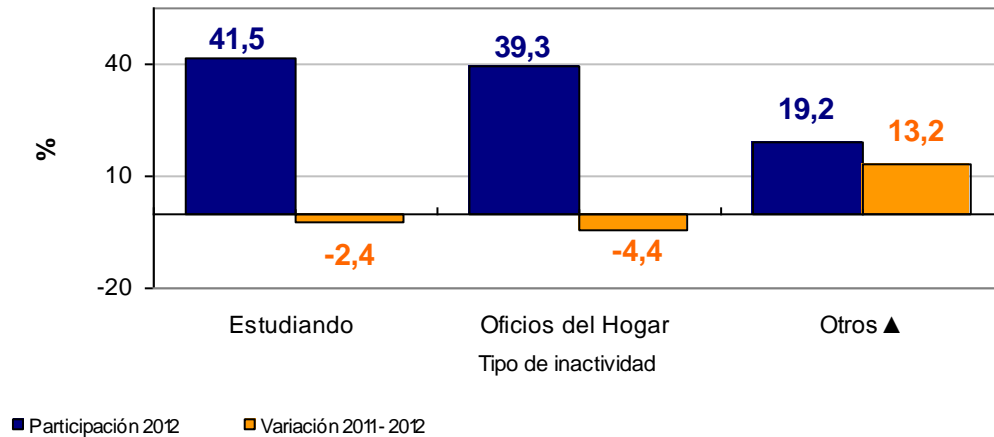
* Otras ramas: Explotación de minas y canteras, suministro de electricidad, gas y agua, actividades inmobiliarias e intermediación financiera.



Inactivos

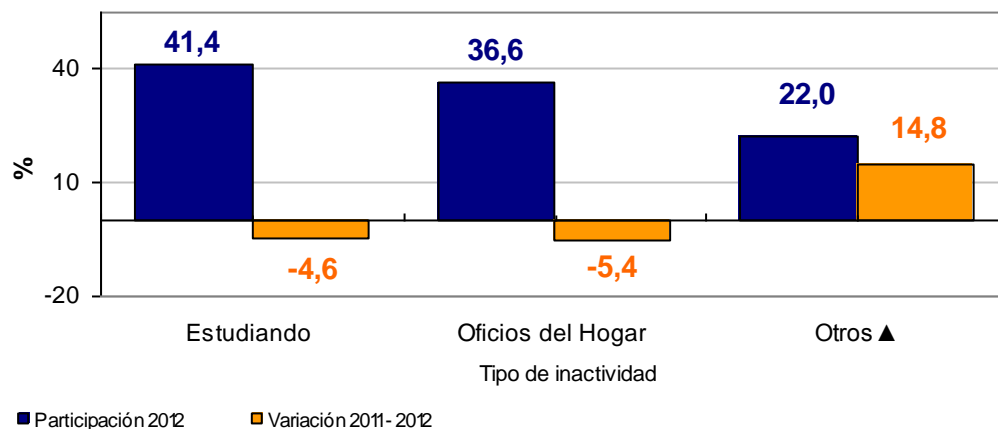
En el total nacional la población inactiva se dedicó principalmente a estudiar (41,5%) y a oficios del hogar (39,3%).

Distribución porcentual y variación de la población inactiva según actividad realizada
Total nacional
Julio - septiembre 2012



En las cabeceras, las personas dedicadas a estudiar representaron 41,4% de los inactivos y las dedicadas a oficios del hogar representaron 36,6%. Frente al mismo período del año anterior las personas dedicadas a oficios del hogar disminuyeron 5,4%.

Distribución porcentual y variación de la población inactiva según actividad realizada
Cabeceras
Julio - septiembre 2012

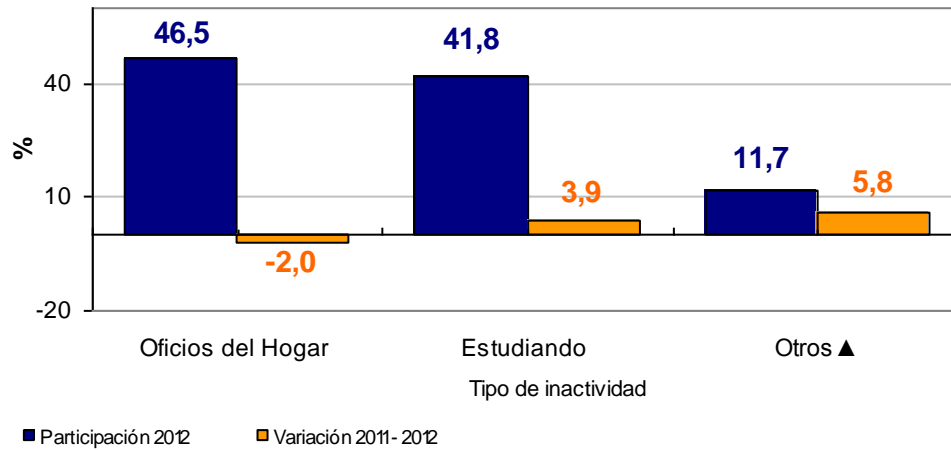


▲ Otros: incapacitado permanente para trabajar, rentista, pensionado, jubilado, personas que no les llama la atención o creen que no vale la pena trabajar.



En el resto, las personas que se dedicaron a oficios del hogar representaron el 46,5% de la población inactiva, en tanto que las que se dedicaron a estudiar representaron 41,8%.

Distribución porcentual y variación de la población inactiva según actividad realizada
Resto
Julio - septiembre 2012



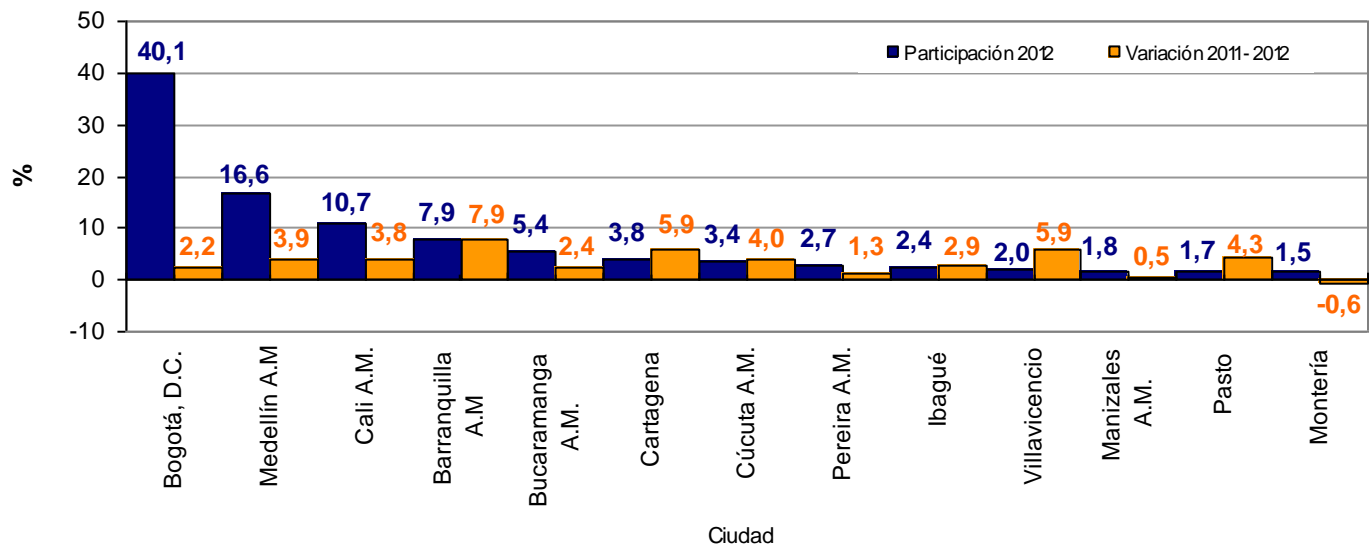
▲ Otros: incapacitado permanente para trabajar, rentista, pensionado, jubilado, personas que no les llama la atención o creen que no vale la pena trabajar.

Total 13 áreas metropolitanas

Población ocupada de las 13 áreas metropolitanas

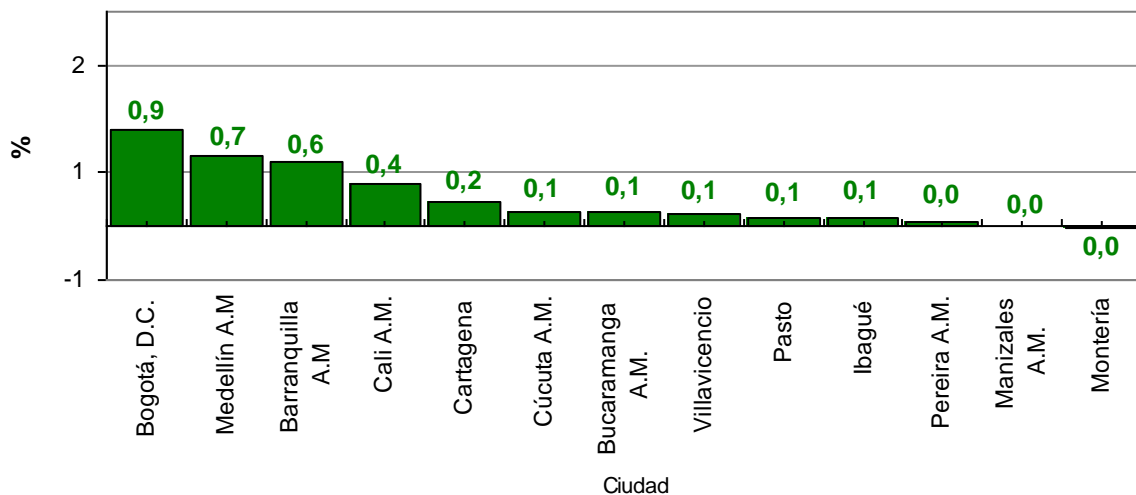
En el trimestre julio – septiembre de 2012, la población ocupada de las 13 ciudades y áreas metropolitanas presentó en promedio un incremento de 3,3% frente al mismo período del año anterior. Bogotá, D.C., concentró 40,1% de la población ocupada; Medellín A.M, Cali A.M. y Barranquilla A.M agruparon 35,2%.

Distribución porcentual y variación de la población ocupada
Total 13 áreas metropolitanas
Julio - septiembre 2012



La ciudad que más contribuyó a la variación de la población ocupada en las 13 ciudades y áreas metropolitanas fue Bogotá, D.C. con 0,9 puntos porcentuales.

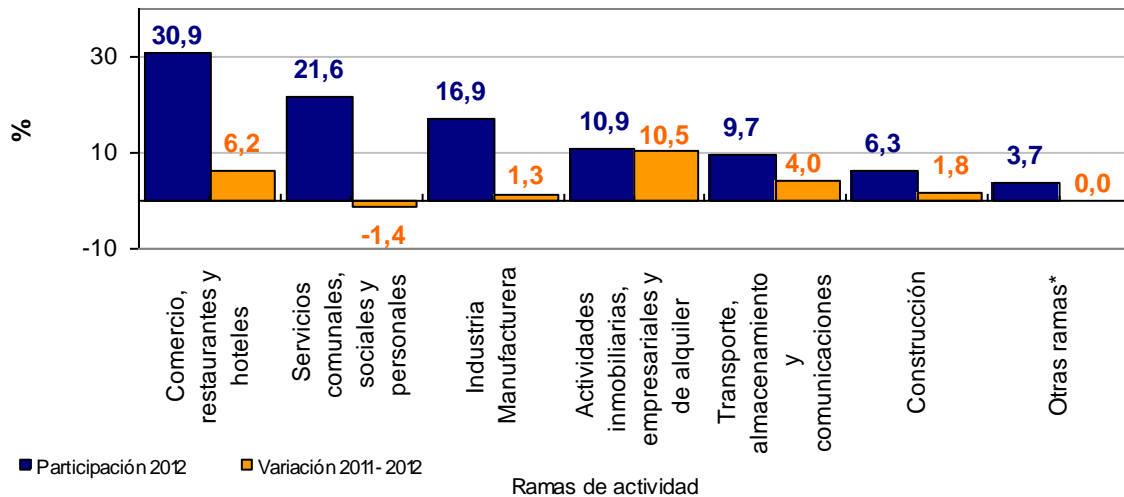
Contribución a la variación de la población ocupada
Total 13 áreas metropolitanas
Julio - septiembre 2012



Población ocupada según ramas de actividad

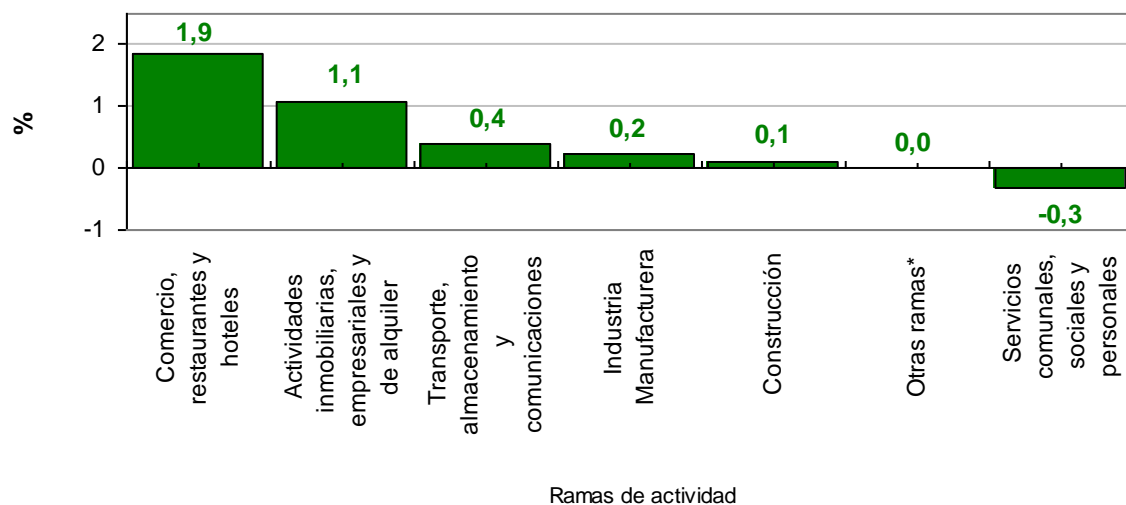
Las ramas de actividad económica que mayor participación tuvieron en la ocupación de las 13 áreas metropolitanas para el trimestre julio - septiembre de 2012, fueron: comercio, restaurantes y hoteles; servicios comunales, sociales y personales; e industria manufacturera. Estas tres ramas absorbieron 69,4% de la ocupación.

Distribución porcentual y variación de la población ocupada según rama de actividad
Total 13 áreas metropolitanas
Julio - septiembre 2012



Comercio, restaurantes y hoteles fue la rama que más contribuyó al aumento de ocupados en las 13 áreas metropolitanas con 1,9 puntos porcentuales.

Contribución a la variación de la población ocupada según rama de actividad
Total 13 áreas metropolitanas
Julio - septiembre 2012



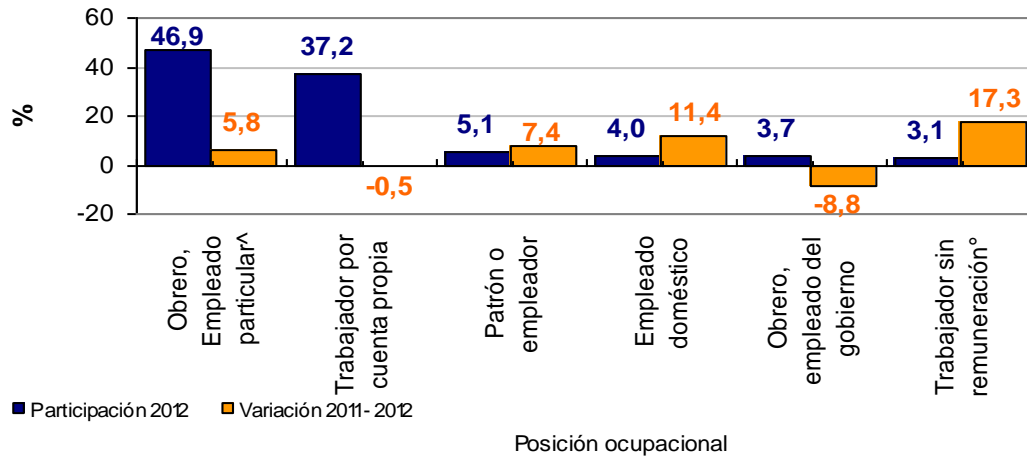
* Otras ramas: Agricultura, ganadería, caza, silvicultura y pesca, explotación de minas y canteras, suministro de electricidad, gas y agua e intermediación financiera.



Población ocupada según posición ocupacional

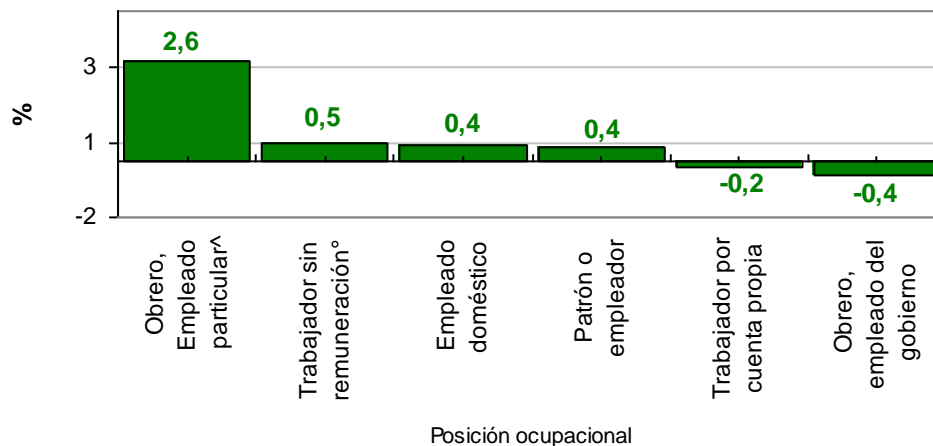
Para las 13 áreas, obrero, empleado particular[^] y trabajador por cuenta propia fueron las posiciones que mayor participación tuvieron en la ocupación (84,1%) en el trimestre julio - septiembre 2012.

Distribución porcentual y variación de la población ocupada según posición ocupacional
Total 13 áreas metropolitanas
Julio - septiembre 2012



Así mismo obrero, empleado particular[^] fue la posición que más contribuyó al aumento de los ocupados en las 13 áreas metropolitanas con 2,6 puntos porcentuales.

Contribución a la variación de la población ocupada según posición ocupacional
Total 13 áreas metropolitanas
Julio - septiembre 2012



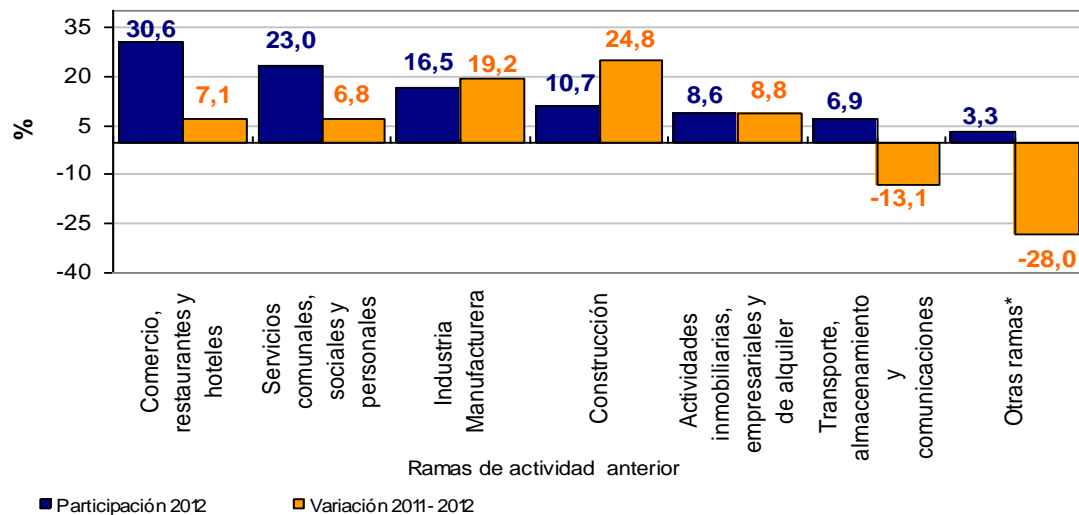
[^]Obrero, empleado particular incluye jornalero y peón.

[°] Trabajador sin remuneración incluye a los trabajadores familiares sin remuneración y a los trabajadores sin remuneración en empresas de otros hogares.

Desocupados (cesantes)

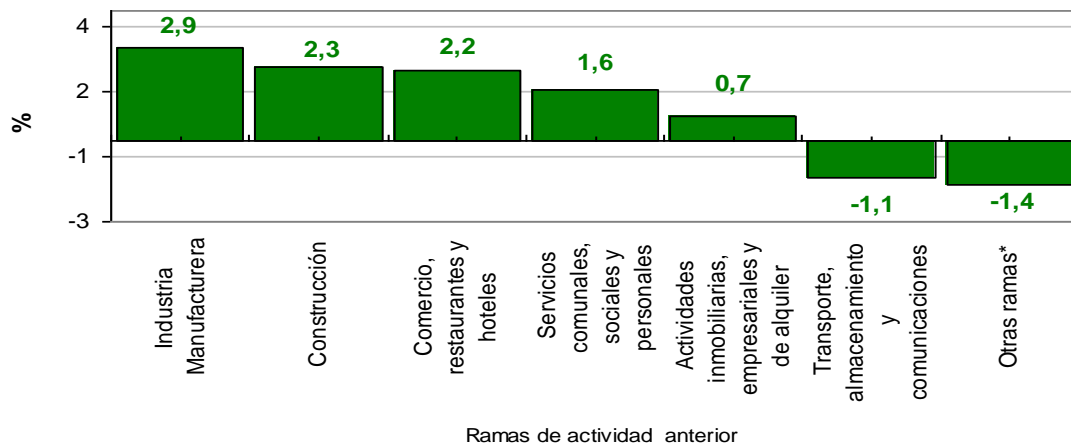
53,6% de la población desocupada cesante reportó haber trabajado por última vez en las ramas comercio, restaurantes y hoteles; y servicios comunales, sociales y personales.

Distribución porcentual y variación de la población desocupada cesante según rama de actividad anterior
Total 13 áreas metropolitanas
Julio - septiembre 2012



En el período de referencia, la rama que más contribuyó al aumento de los cesantes fue industria manufacturera con 2,9 puntos porcentuales.

Contribución a la variación de la población desocupada cesante según rama de actividad del último empleo
Total 13 áreas metropolitanas
Julio - septiembre 2012



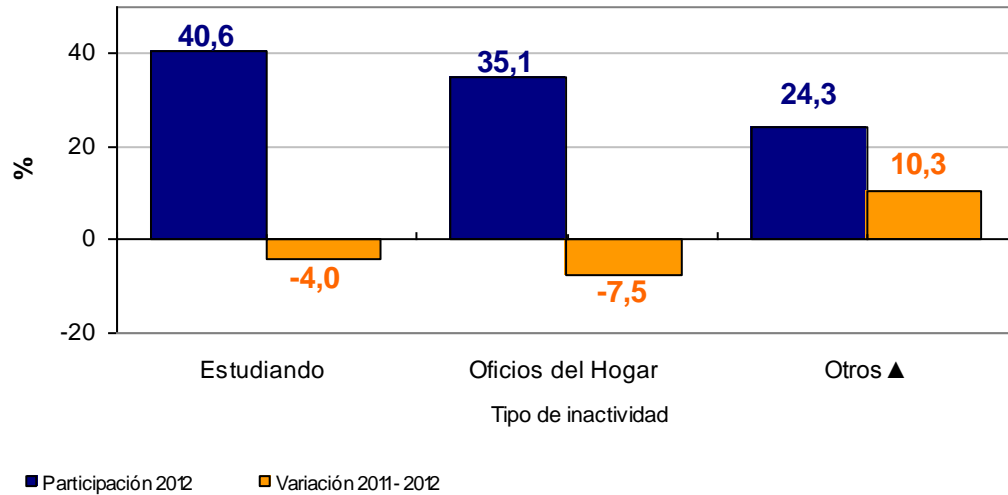
Otras ramas*: Agricultura, ganadería, caza, silvicultura y pesca, explotación de minas y canteras, suministro de electricidad, gas y agua e intermediación financiera.



Inactivos

La población inactiva en las trece áreas metropolitanas se dedicó principalmente a estudiar (40,6%) y a oficios del hogar (35,1%).

Distribución porcentual y variación de la población inactiva según actividad realizada
Total 13 áreas metropolitanas
Julio – septiembre 2012



▲ Otros: incapacitado permanente para trabajar, rentista, pensionado, jubilado, personas que no les llama la atención o creen que no vale la pena trabajar.



Ficha metodológica

Objetivo General

Proporcionar información básica sobre el tamaño, período y estructura de la fuerza de trabajo (empleo, desempleo e inactividad) de la población del país y de algunas variables sociodemográficas.

Cobertura:

Total nacional, y 24 ciudades y áreas metropolitanas que comprenden:

24 ciudades y áreas metropolitanas	
Bogotá D.C.	Villavicencio
Medellín - Valle de Aburrá 1	Tunja*
Cali - Yumbo	Florencia*
Barranquilla - Soledad	Popayán*
Bucaramanga - Girón Piedecuesta, Florida blanca	Valledupar*
Manizales - Villa María	Quibdó*
Pasto	Neiva*
Pereira - Dos quebradas y la Virginia	Riohacha*
Cúcuta, Villa del Rosario, Los Patios y el Zulia	Santa Marta*
Ibagué	Armenia*
Montería	Sincelejo*
Cartagena	San Andrés*

1 Caldas, La Estrella, Sabaneta, Itaguí, Envigado, Bello, Copacabana, Barbosa y Girardota.

* 11 nuevas ciudades.

Nota: Esta investigación no incluye la población de los nuevos departamentos (Constitución de 1991), en los cuales reside aproximadamente el 4% de la población del país.

Tipo de investigación: Encuesta por muestreo.

Tipo de muestra: probabilística, estratificada, de conglomerados desiguales y trietápica.

Unidad Observación: Hogar particular.

Distribución de la muestra y entrega de indicadores para San Andrés: con el propósito de no recargar a los hogares encuestados se realizó una rotación más espaciada de las viviendas de la muestra. De acuerdo con las condiciones específicas de este municipio se ha realizado a partir del mes de enero de 2012 una distribución de la muestra en seis (6) meses del año, en lugar de tres (3). En el período de transición los resultados se presentarán de la siguiente manera:

- Marzo 30 de 2012: publicación promedio noviembre 2011- febrero 2012.
- Mayo 31 de 2012: publicación promedio diciembre 2011- abril 2012.
- La publicación se hará cada 2 meses con acumulación de muestra semestral.

Glosario

Área metropolitana: se define como el área de influencia que incluye municipios circundantes, que con la ciudad conforman un solo tejido urbano no discontinuo y han sido reconocidos legalmente.

La distribución de la población según los conceptos de fuerza de trabajo es la siguiente:

Población total (P.T.): se estima por proyecciones con base en los resultados de los censos de población.



Población en edad de trabajar (P.E.T.): está constituida por las personas de 12 y más años en la parte urbana, y de 10 años y más en la parte rural.

Población económicamente activa (P.E.A.): también se llama fuerza laboral y son las personas en edad de trabajar, que trabajan o están buscando empleo.

Esta población se divide en:

Ocupados (O): Son las personas que durante el período de referencia se encontraban en una de las siguientes situaciones:

1. Trabajó por lo menos una hora remunerada en la semana de referencia.
2. Los que no trabajaron la semana de referencia, pero tenían un trabajo.
3. Trabajadores sin remuneración que trabajaron en la semana de referencia por lo menos 1 hora.

Desocupados (D): son las personas que en la semana de referencia se encontraban en una de las siguientes situaciones:

1. *Desempleo abierto:*

- a. Sin empleo en la semana de referencia.
- b. Hicieron diligencias en el último mes.
- c. Disponibilidad.

2. *Desempleo oculto:*

- a. Sin empleo en la semana de referencia.
- b. No hicieron diligencias en el último mes, pero sí en los últimos 12 meses y tienen una razón válida de desaliento.
- c. Disponibilidad.

Desempleo

Razones válidas:

- a. No hay trabajo disponible en la ciudad.
- b. Está esperando que lo llamen.
- c. No sabe como buscar trabajo.
- d. Está cansado de buscar trabajo.
- e. No encuentra trabajo apropiado en su oficio o profesión.
- f. Está esperando la temporada alta.
- g. Carece de la experiencia necesaria.
- h. No tiene recursos para instalar un negocio.
- i. Los empleadores lo consideran muy joven o muy viejo.

Razones no válidas:

- a. Se considera muy joven o muy viejo.
- b. Actualmente no desea conseguir trabajo.
- c. Responsabilidades familiares.
- d. Problemas de salud.
- e. Está estudiando.
- f. Otra razón.



Subempleo y Condiciones de Empleo Inadecuado

El **subempleo subjetivo** se refiere al simple deseo manifestado por el trabajador de mejorar sus ingresos, el número de horas trabajadas o tener una labor más propia de sus personales competencias.

El **subempleo objetivo** comprende a quienes tienen el deseo, pero además han hecho una gestión para materializar su aspiración y están en disposición de efectuar el cambio.

1. Subempleo por insuficiencia de horas

Ocupados que desean trabajar más horas ya sea en su empleo principal o secundario y tienen una jornada inferior a 48 horas semanales.

2. Condiciones de empleo inadecuado

- Por competencias: puede incluir todas las personas que trabajan y que durante el período de referencia, desean o buscan cambiar su situación de empleo actual para utilizar mejor sus competencias profesionales y están disponibles para ello.
- Por ingresos: puede incluir todas las personas ocupadas que, durante el período de referencia, deseaban o buscaban cambiar su situación actual de empleo, con objeto de mejorar sus ingresos limitados.

Principales indicadores que se pueden obtener:

- **Porcentaje de PET:** Este indicador muestra la relación porcentual entre el número de personas que componen la población en edad de trabajar, frente a la población total.

$$\% PET = \frac{PET}{PT} \times 100$$

- **Tasa global de participación (TGP):** Es la relación porcentual entre la población económicamente activa y la población en edad de trabajar. Este indicador refleja la presión de la población en edad de trabajar sobre el mercado laboral.

$$TGP = \frac{PEA}{PET} \times 100$$

- **Tasa de desempleo (TD):** Es la relación porcentual entre el número de personas que están buscando trabajo (DS), y el número de personas que integran la fuerza laboral (PEA)

$$TD = \frac{DS}{PEA} \times 100$$

- **Tasa de ocupación (TO):** Es la relación porcentual entre la población ocupada (OC) y el número de personas que integran la población en edad de trabajar (PET)

$$TO = \frac{OC}{PET} \times 100$$



- **Tasa de subempleo (TS):** Es la relación porcentual de la población ocupada que manifestó querer y poder trabajar más horas a la semana (PS) y el número de personas que integran la fuerza laboral (PEA)

$$TS = \frac{PS}{PEA} \times 100$$

Impreso en la Dirección de Difusión, Mercadeo y Cultura Estadística
Departamento Administrativo nacional de Estadística - DANE -
Bogotá, D.C. - Colombia, Octubre de 2012.