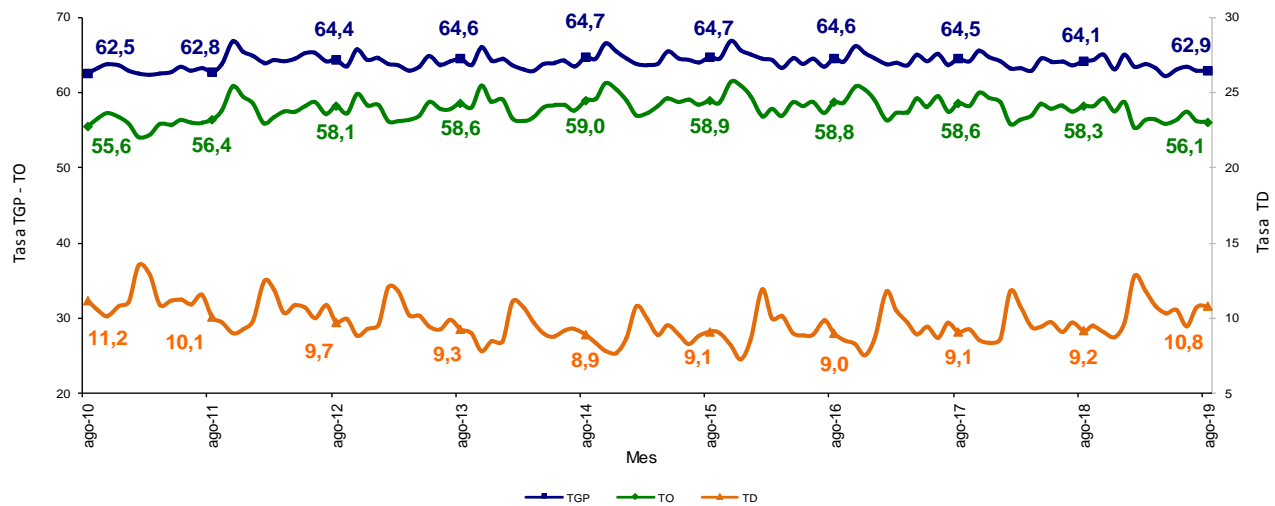


Principales indicadores del mercado laboral

Agosto de 2019

Gráfico 1. Tasa global de participación, ocupación y desempleo
Total nacional
Agosto (2010 – 2019)



Fuente: DANE, Gran Encuesta Integrada de Hogares (GEIH).

- Introducción
- Información del mes
- Trimestre móvil junio - agosto 2019
- Población ocupada por ramas de actividad trimestre móvil junio - agosto 2019
- Población ocupada por posición ocupacional trimestre móvil junio - agosto 2019
- Inactivos trimestre móvil junio - agosto 2019
- Indicadores de mercado laboral de las 23 ciudades y áreas metropolitanas trimestre móvil junio - agosto 2019



INTRODUCCIÓN ⁽¹⁾⁽²⁾

La Gran Encuesta Integrada de Hogares (GEIH) tiene como objetivo principal proporcionar información básica sobre el tamaño y estructura de la fuerza de trabajo del país (empleo, desempleo e inactividad), así como de las características sociodemográficas que permiten caracterizar a la población según sexo, edad, parentesco con el jefe del hogar, nivel educativo, la afiliación al sistema de seguridad social en salud, entre otros.

Igualmente, a través de la encuesta se clasifica a las personas según su fuerza de trabajo en ocupadas, desocupadas o inactivas. De esta forma, es posible estimar los principales indicadores del mercado laboral colombiano, como son la Tasa Global de Participación (TGP), la Tasa de Ocupación (TO) y la Tasa de Desempleo (TD).

Se trata de una investigación continua, que se aplica en todo el territorio nacional y que permite la desagregación de resultados para el total nacional, total cabeceras, total centros poblados y rural disperso, cada una de las 23 ciudades capitales y áreas metropolitanas, y San Andrés.

⁽¹⁾ Datos expandidos con proyecciones de población elaboradas con base en los resultados del Censo 2005. En los dominios de estudio total nacional, total cabeceras y total centros poblados y rural disperso, no se incluye la población de los departamentos de la Amazonía y la Orinoquía (Constitución de 1991).

⁽²⁾ Las tasas menores al 10% pueden presentar errores de muestreo superiores al 5%.

1. INFORMACIÓN DEL MES

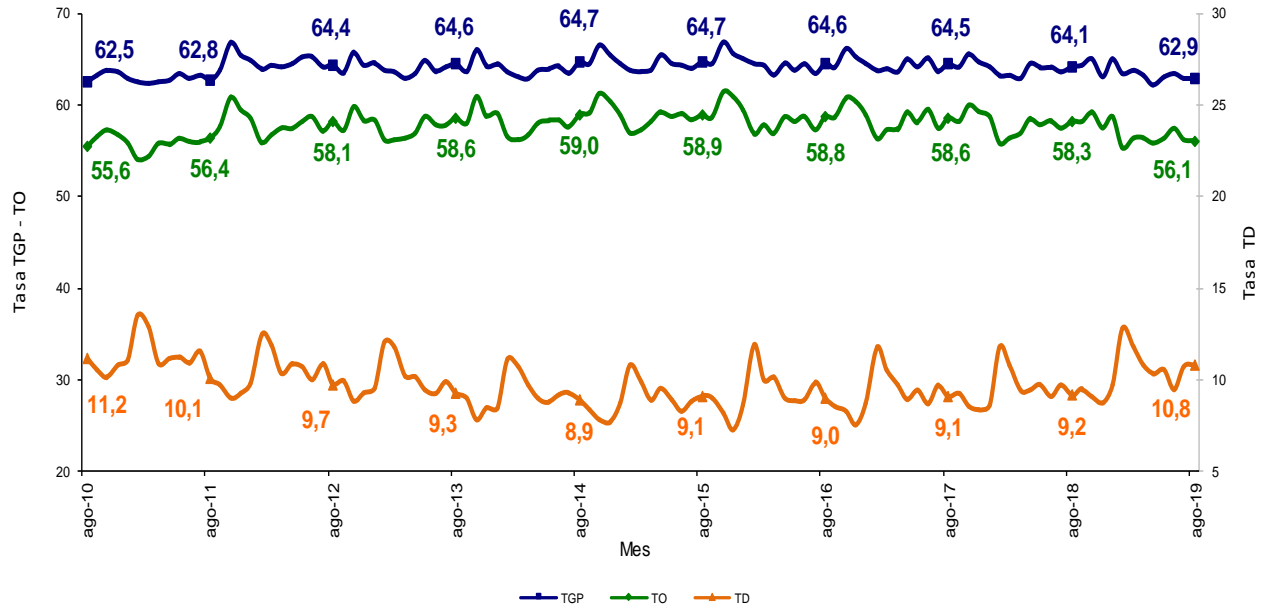
1.1. Total nacional

Para el mes de agosto de 2019, la tasa de desempleo fue 10,8%, lo que representó un aumento de 1,6 puntos porcentuales en comparación con agosto de 2018 (9,2%). La tasa global de participación se ubicó en 62,9%, lo que significó una reducción de 1,2 puntos porcentuales frente al mismo mes del año anterior (64,1%). Finalmente, la tasa de ocupación fue 56,1%, lo que representó una disminución de 2,2 puntos porcentuales al compararlo con agosto de 2018 (58,3%).

Gráfico 2. Tasa global de participación, ocupación y desempleo

Total nacional

Agosto (2010 – 2019)

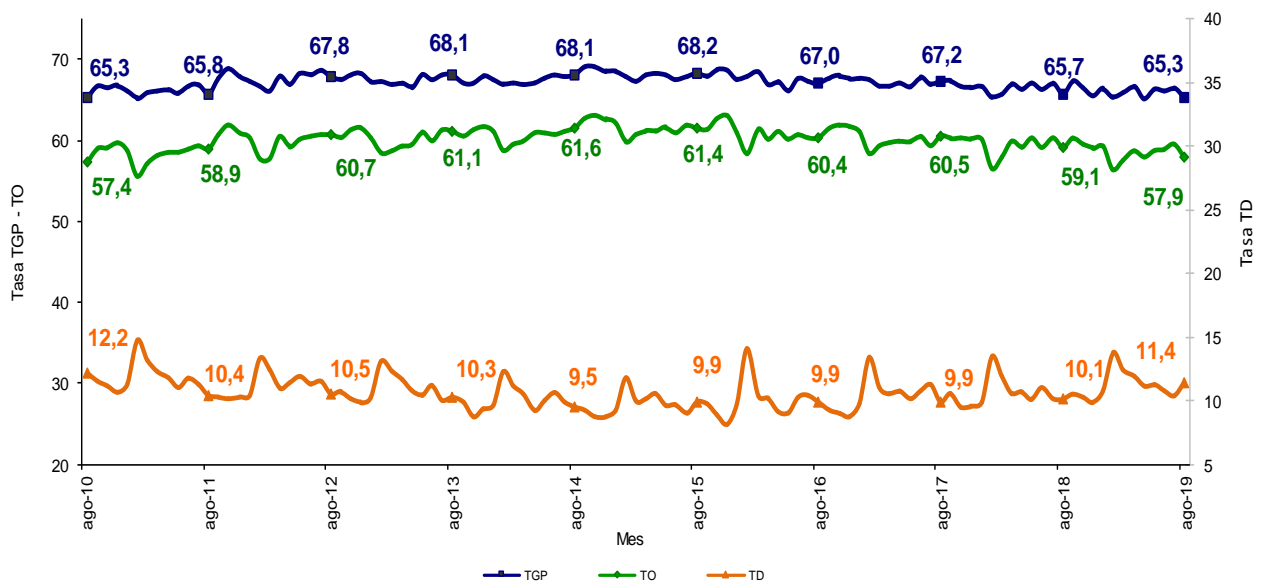


Fuente: DANE, GEIH.

1.2. Total 13 ciudades y áreas metropolitanas

En agosto de 2019, la tasa de desempleo en el total de las 13 ciudades y áreas metropolitanas fue 11,4%, lo que representó un aumento de 1,3 puntos porcentuales en comparación con agosto de 2018 (10,1%). La tasa global de participación se ubicó en 65,3%, y la tasa de ocupación fue 57,9%. Comparado con agosto de 2018, estas tasas se ubicaron en 65,7% y 59,1%, respectivamente.

Gráfico 3. Tasa global de participación, ocupación y desempleo
Total 13 ciudades y áreas metropolitanas
Agosto (2010 – 2019)



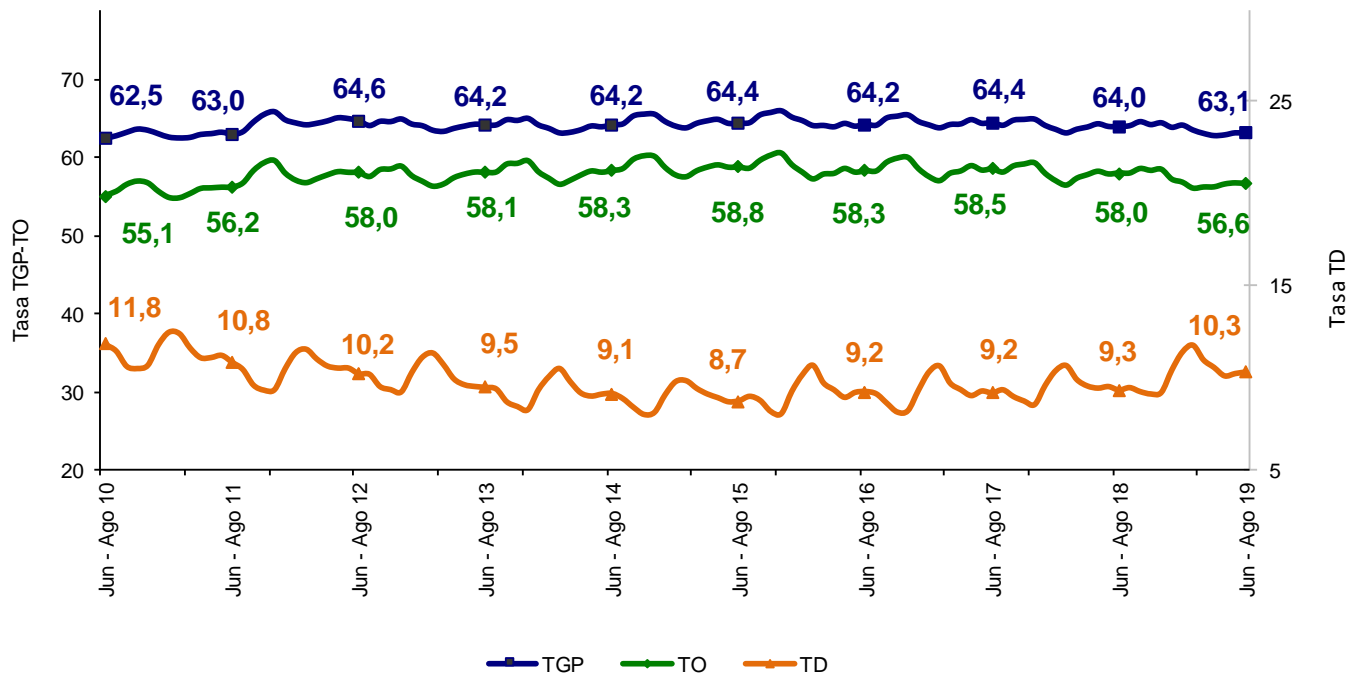
Fuente: DANE, GEIH.

2. TRIMESTRE MÓVIL JUNIO - AGOSTO 2019

2.1. Total nacional

La tasa de desempleo nacional en el trimestre móvil junio - agosto 2019 fue 10,3%, lo que significó un incremento de 1,0 puntos porcentuales frente al trimestre móvil junio - agosto 2018 (9,3%). La tasa global de participación fue 63,1%, lo que representó una disminución de 0,8 puntos porcentuales respecto al mismo trimestre móvil de 2018 (64,0%). Por su parte, la tasa de ocupación se ubicó en 56,6% presentando una disminución de 1,4 puntos porcentuales frente al mismo trimestre móvil de 2018 (58,0%).

Gráfico 4. Tasa global de participación, ocupación y desempleo
Total nacional
Junio - agosto (2010 - 2019)



Fuente: DANE, GEIH.

2.2. Tasa de desempleo según sexo

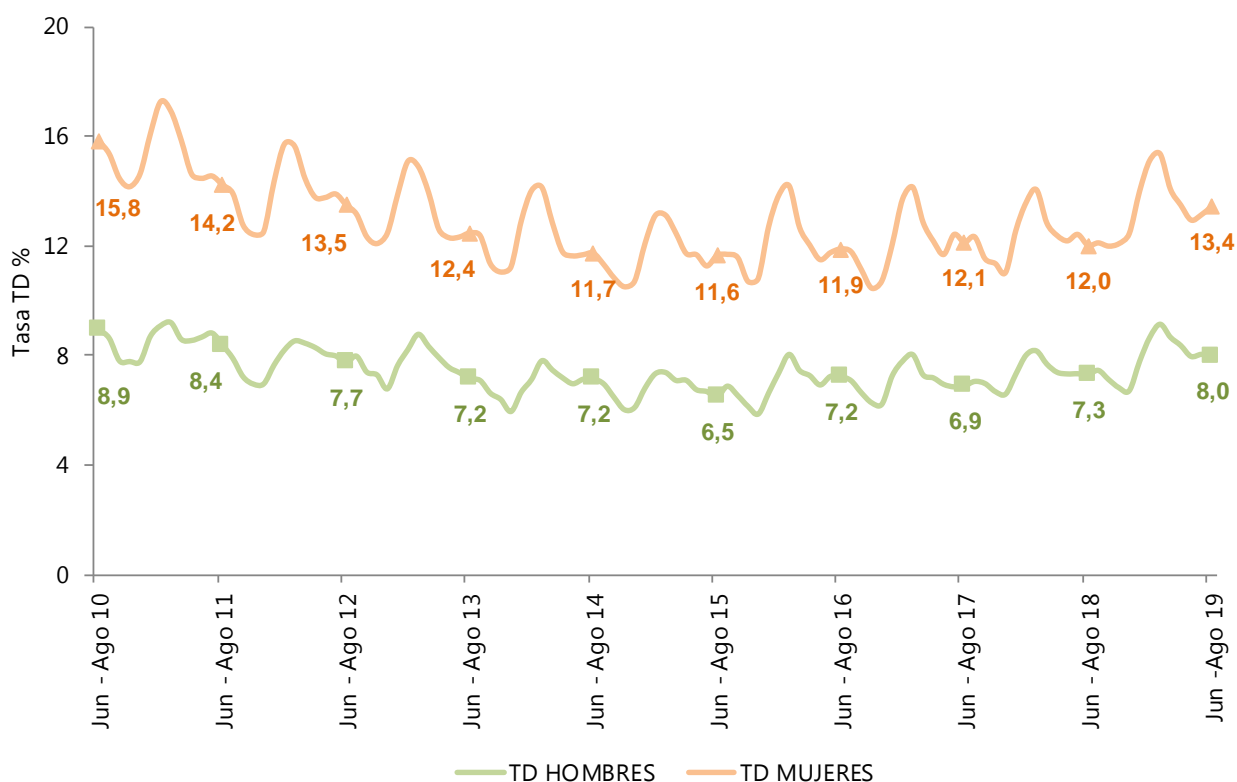
Para el total nacional, la tasa de desempleo de los hombres en el trimestre móvil junio - agosto 2019 se ubicó en 8,0% y para las mujeres en 13,4%. En el trimestre móvil junio - agosto 2018 estas tasas se ubicaron en 7,3 % y 12,0 %, respectivamente.

En el trimestre móvil junio - agosto 2019, la tasa de desempleo de los hombres fue menor en 5,4 puntos porcentuales respecto a la de las mujeres. En el mismo periodo del año anterior, la tasa de los hombres fue menor en 4,7 puntos porcentuales frente a la de las mujeres.

Gráfico 5. Tasa de desempleo según sexo

Total nacional

Junio - agosto (2010 - 2019)

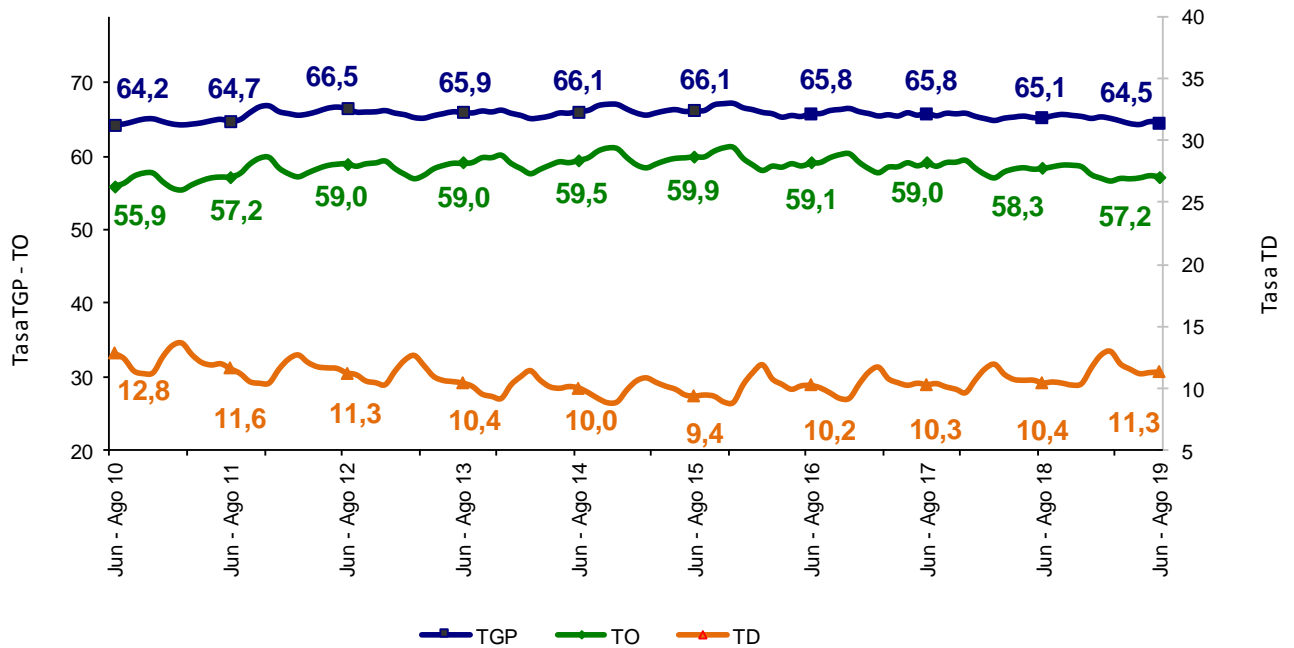


Fuente: DANE, GEIH.

2.3. Cabeceras

En el trimestre móvil junio - agosto 2019, la tasa de desempleo para las cabeceras fue 11,3%, lo que significó un incremento de 0,9 puntos porcentuales frente al trimestre móvil junio - agosto 2018 cuando fue 10,4%. La tasa global de participación fue 64,5%, lo que representó una disminución de 0,6 puntos porcentuales respecto al mismo trimestre móvil de 2018 (65,1%). Finalmente, la tasa de ocupación se ubicó en 57,2% presentado una disminución de 1,1 puntos porcentuales frente al mismo trimestre móvil de 2018 (58,3%).

Gráfico 6. Tasa global de participación, ocupación y desempleo
Total cabeceras
Junio - agosto (2010 - 2019)

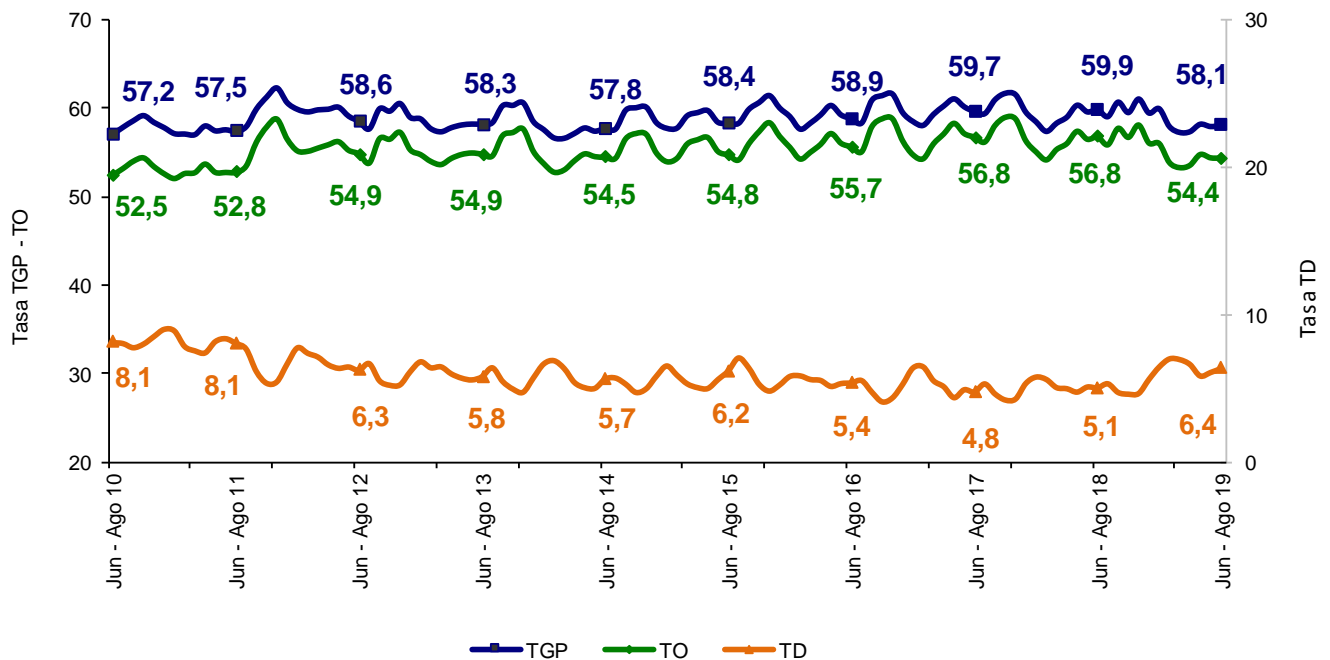


Fuente: DANE, GEIH.

2.4. Centros poblados y rural disperso

La tasa de desempleo en los centros poblados y rural disperso en el trimestre móvil junio - agosto 2019 fue 6,4%, lo que significó un incremento de 1,3 puntos porcentuales frente al trimestre móvil junio - agosto 2018 (5,1%). La tasa global de participación fue 58,1%, lo que representó una disminución de 1,7 puntos porcentuales respecto al mismo trimestre móvil de 2018 (59,9%). Finalmente, la tasa de ocupación se ubicó en 54,4% presentado una disminución de 2,4 puntos porcentuales frente al mismo trimestre móvil de 2018 (56,8%).

Gráfico 7. Tasa global de participación, ocupación y desempleo
Total centros poblados y rural disperso
Junio - agosto (2010 - 2019)

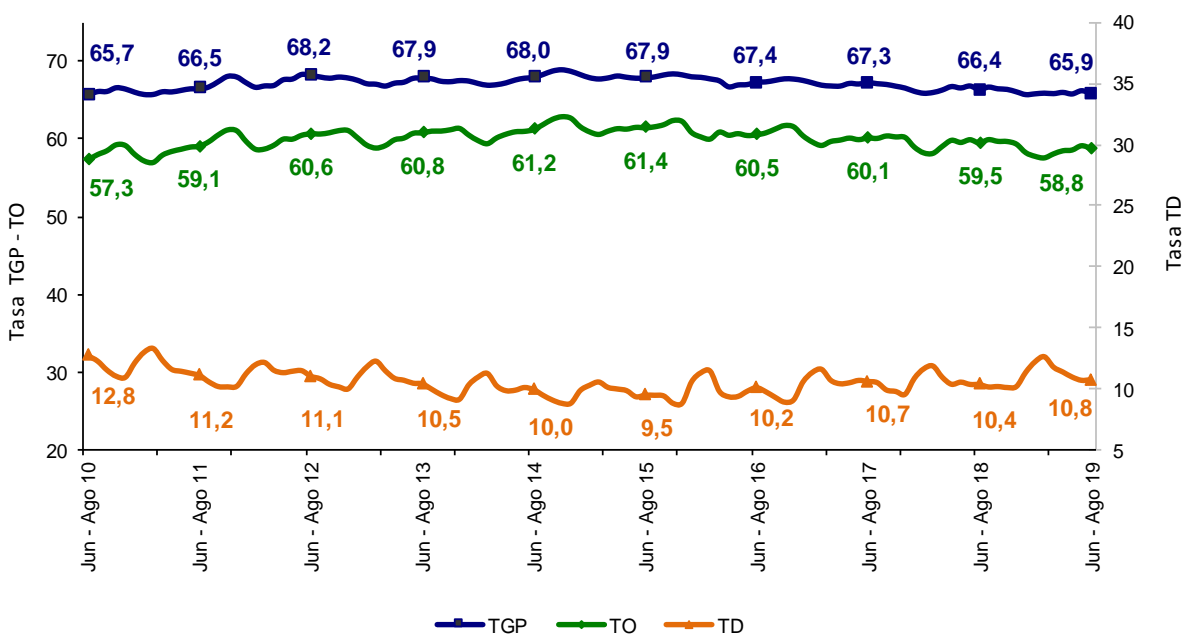


Fuente: DANE, GEIH.

2.5. Total 13 ciudades y áreas metropolitanas

En el trimestre móvil junio - agosto 2019, la tasa de desempleo de las 13 ciudades y áreas metropolitanas fue 10,8%, mientras que para el trimestre móvil junio - agosto 2018 se ubicó en 10,4%. La tasa global de participación fue 65,9% y la tasa de ocupación 58,8%. En el trimestre móvil junio - agosto 2018 estas tasas se ubicaron en 66,4% y 59,5%, respectivamente.

Gráfico 8. Tasa global de participación, ocupación y desempleo
Total 13 ciudades y áreas metropolitanas
Junio - agosto (2010 - 2019)



Fuente: DANE, GEIH.

3. POBLACIÓN OCUPADA POR RAMAS DE ACTIVIDAD

TRIMESTRE MÓVIL JUNIO - AGOSTO 2019

3.1. Total nacional

En el período de estudio, el número de personas ocupadas en el total nacional fue 22.291 miles de personas. Las ramas de actividad económica que concentraron el mayor número de ocupados fueron: Comercio, hoteles y restaurantes; Servicios comunales, sociales y personales y Agricultura, ganadería, caza, silvicultura y pesca. Estas tres ramas capturaron el 64,3% de la población ocupada.

Las ramas de mayor crecimiento, frente al trimestre móvil junio - agosto 2018, fueron Construcción (12,5%) seguida por Servicios comunales, sociales y personales (0,3%). Entre tanto, las ramas que más cayeron fueron Otras ramas* con 5,7%, seguido de Actividades inmobiliarias, empresariales y de alquiler (5,3%) y finalmente Industria manufacturera con 5,2%

La mayor contribución positiva a la variación de la población ocupada se dio en la rama de construcción con un aporte de 0,8 puntos porcentuales. Por otro lado, las ramas de Industria manufacturera y Actividades inmobiliarias, empresariales y de alquiler contribuyeron negativamente en conjunto con 1,0 puntos porcentuales.

Gráfico 9. Distribución porcentual, variación porcentual y contribución a la variación de la población ocupada según rama de actividad[^]

Total nacional

Junio - agosto (2019/2018)

Rama de actividad	Distribución (%)	Variación (%)	Contribución (p.p)
Total nacional	100,0	-1,2	-1,2
Construcción	6,8	12,5	0,8
Servicios comunales, sociales y personales	20,7	0,3	0,1
Otras ramas*	2,6	-5,7	-0,2
Agricultura, ganadería, caza, silvicultura y pesca	16,8	-1,5	-0,3
Transporte, almacenamiento y comunicaciones	7,6	-3,4	-0,3
Comercio, hoteles y restaurantes	26,8	-1,0	-0,3
Actividades inmobiliarias, empresariales y de alquiler	7,4	-5,3	-0,4
Industria manufacturera	11,3	-5,2	-0,6

Fuente: DANE, GEIH.

[^]Por aproximación de decimales, la suma de las proporciones y contribuciones pueden diferir ligeramente con la información del anexo estadístico.

p.p: Puntos porcentuales.

* Otras ramas: Explotación de minas y canteras; suministro de electricidad, gas y agua; e intermediación financiera.

Nota: La distribución porcentual de la población ocupada puede diferir del 100% por la no inclusión de la categoría "No informa".

3.2. Cabeceras

La población ocupada en las cabeceras fue 17.532 miles de personas. Las ramas de Comercio, hoteles y restaurantes y Servicios comunales, sociales y personales concentraron 54,6% de las personas ocupadas.

Las ramas con mayor variación positiva frente al trimestre móvil junio - agosto 2018 fueron: Construcción con 14,0%, seguida de Otras ramas* con 1,2%. Entre tanto, las ramas que presentaron las mayores variaciones negativas fueron Actividades inmobiliarias, empresariales y de alquiler con 5,3%, seguido de Industria manufacturera con 4,9%.

En las cabeceras, la rama que presentó la mayor contribución positiva a la variación de la población ocupada fue Construcción con 1,0 puntos porcentuales. Mientras que las ramas de Industria manufacturera, Actividades inmobiliarias, empresariales y de alquiler y Transporte, almacenamiento y telecomunicaciones contribuyeron negativamente en conjunto con 1,5 puntos porcentuales.

Gráfico 10. Distribución porcentual, variación porcentual y contribución a la variación de la población ocupada según rama de actividad[^]

Total cabeceras

Junio - agosto (2019/2018)

Rama de actividad	Distribución (%)	Variación (%)	Contribución (p.p)
Total cabeceras	100,0	-0,5	-0,5
Construcción	7,8	14,0	1,0
Otras ramas*	7,1	1,2	0,1
Servicios comunales, sociales y personales	24,0	0,3	0,1
Comercio, hoteles y restaurantes	30,6	-0,4	-0,1
Transporte, almacenamiento y comunicaciones	8,7	-3,7	-0,3
Actividades inmobiliarias, empresariales y de alquiler	8,9	-5,3	-0,5
Industria manufacturera	12,8	-4,9	-0,7

Fuente: DANE, GEIH.

[^]Por aproximación de decimales, la suma de las proporciones y contribuciones pueden diferir ligeramente del total de la variación de los ocupados.

p.p: Puntos porcentuales.

* Otras ramas: Agricultura, ganadería, caza, silvicultura y pesca; explotación de minas y canteras; suministro de electricidad, gas y agua; e intermediación financiera.

Nota: La distribución porcentual de la población ocupada puede diferir del 100% por la no inclusión de la categoría "No informa".

3.3. Centros poblados y rural disperso

La población ocupada en los centros poblados y rural disperso fue 4.760 miles de personas. La rama de Agricultura, ganadería, caza, silvicultura y pesca concentró el 63,2% de la población ocupada, seguida de la rama Comercio, hoteles y restaurantes con 12,8%.

En los centros poblados y rural disperso, la rama de Servicios comunales, sociales y personales presentó un crecimiento de 0,6% frente al trimestre móvil junio - agosto 2018. En contraste, las ramas que presentaron las mayores variaciones negativas fueron Otras ramas* con 10,3%, seguido de Industria manufacturera con 7,7%.

Las ramas que más contribuyeron negativamente a la variación de la población ocupada fueron Agricultura, ganadería, caza, silvicultura y pesca con 1,9 puntos porcentuales, seguido de Comercio, hoteles y restaurantes con 0,8 puntos porcentuales.

Gráfico 11. Distribución porcentual, variación porcentual y contribución a la variación de la población ocupada según rama de actividad[^]

**Total centros poblados y rural disperso
Junio - agosto (2019/2018)**

Rama de actividad	Distribución (%)	Variación (%)	Contribución (p.p)
Total centros poblados y rural disperso	100,0	-3,5	-3,5
Servicios comunales, sociales y personales	8,6	0,6	0,1
Construcción	3,1	0,2	0,0
Transporte, almacenamiento y comunicaciones	3,3	-0,4	0,0
Otras ramas*	3,4	-10,3	-0,4
Industria manufacturera	5,8	-7,7	-0,5
Comercio, hoteles y restaurantes	12,8	-6,1	-0,8
Agricultura, ganadería, caza, silvicultura y pesca	63,2	-3,1	-1,9

Fuente: DANE, GEIH.

[^]Por aproximación de decimales, la suma de las proporciones y contribuciones pueden diferir ligeramente con la información del anexo estadístico.

p.p: Puntos porcentuales.

* Otras ramas: Explotación de minas y canteras; suministro de electricidad, gas y agua; intermediación financiera; y actividades inmobiliarias, empresariales y de alquiler.

Nota: La distribución porcentual de la población ocupada puede diferir del 100% por la no inclusión de la categoría "No informa".

3.4. Total 13 ciudades y áreas metropolitanas

La población ocupada en las 13 ciudades y áreas metropolitanas fue 10.832 miles de personas. Las ramas de actividad económica que tuvieron mayor participación en los ocupados de las 13 ciudades y áreas metropolitanas fueron: Comercio, hoteles y restaurantes; Servicios comunales, sociales y personales e Industria manufacturera. Estas tres ramas concentraron 68,3% de la ocupación.

La mayor variación de los ocupados se presentó en la rama de Construcción con 22,0%, seguida de Servicios comunales, sociales y personales con 2,7%.

Las ramas de Construcción y Servicios comunales, sociales y personales fueron las de mayor aporte y en conjunto contribuyeron con 2,0 puntos porcentuales a la variación de la población ocupada en las 13 ciudades y áreas metropolitanas.

Gráfico 12. Distribución porcentual, variación porcentual y contribución a la variación de la población ocupada según rama de actividad[^]

Total 13 ciudades y áreas metropolitanas
Junio - agosto (2019/2018)

Rama de actividad	Distribución (%)	Variación (%)	Contribución (p.p)
Total 13 ciudades y áreas metropolitanas	100,0	0,2	0,2
Construcción	8,0	22,0	1,4
Servicios comunales, sociales y personales	23,6	2,7	0,6
Transporte, almacenamiento y comunicaciones	8,9	-0,2	0,0
Otras ramas*	3,7	-6,2	-0,2
Comercio, hoteles y restaurantes	29,8	-0,8	-0,2
Industria manufacturera	14,9	-4,0	-0,6
Actividades inmobiliarias, empresariales y de alquiler	11,2	-6,2	-0,7

Fuente: DANE, GEIH.

[^]Por aproximación de decimales, la suma de las proporciones y contribuciones pueden diferir ligeramente del total de la variación de los ocupados.

p.p: Puntos porcentuales.

* Otras ramas: Agricultura, ganadería, caza, silvicultura y pesca; explotación de minas y canteras; suministro de electricidad, gas y agua; e intermediación financiera.

Nota: La distribución porcentual de la población ocupada puede diferir del 100% por la no inclusión de la categoría "No informa".

4. POBLACIÓN OCUPADA POR POSICIÓN OCUPACIONAL TRIMESTRE MÓVIL JUNIO - AGOSTO 2019

4.1. Total nacional

En el total nacional, el Trabajador por cuenta propia y el Obrero, empleado particular fueron las posiciones ocupacionales que tuvieron mayor participación en la población ocupada con 81,7% en conjunto.

Las posiciones ocupacionales que más crecieron fueron Empleado doméstico con una variación de 6,8% y Jornalero o peón con 4,3%. Mientras que las posiciones ocupacionales que más cayeron fueron Patrón o empleador con 9,3%, seguido de Obrero, empleado del gobierno con 7,6%.

La posición ocupacional Obrero, empleado particular contribuyó con 1,1 puntos porcentuales a la variación de la población ocupada en el total nacional. Entre tanto, el Trabajador por cuenta propia fue la posición ocupacional que más contribuyó negativamente a la variación de los ocupados con 1,9 puntos porcentuales.

Gráfico 13. Distribución porcentual, variación porcentual y contribución a la variación de la población ocupada según posición ocupacional[^]

Total nacional

Junio - agosto (2019/2018)

Posición ocupacional	Distribución (%)	Variación (%)	Contribución (p.p)
Total nacional	100,0	-1,2	-1,2
Obrero, empleado particular	39,8	2,9	1,1
Empleado doméstico	3,1	6,8	0,2
Jornalero o peón	3,9	4,3	0,2
Trabajador sin remuneración [°]	3,7	-0,1	0,0
Obrero, empleado del gobierno	3,8	-7,6	-0,3
Patrón o empleador	3,6	-9,3	-0,4
Trabajador por cuenta propia	41,9	-4,5	-1,9

Fuente: DANE, GEIH.

[^]Por aproximación de decimales, la suma de las proporciones y contribuciones pueden diferir ligeramente con la información del anexo estadístico.

[°] Trabajador sin remuneración incluye a los trabajadores familiares sin remuneración y a los trabajadores sin remuneración en empresas de otros hogares.

Nota: La distribución porcentual de la población ocupada puede diferir del 100% por la no inclusión de la categoría "Otro".

p.p: Puntos porcentuales.

4.2. Cabeceras

Las posiciones ocupacionales con mayor participación en la ocupación fueron: Obrero, empleado particular[^] (46,4%) y Trabajador por cuenta propia (39,8%).

En las cabeceras, la posición ocupacional Empleado doméstico presentó un incremento de 5,2%. Mientras que Patrón o empleador fue la que más cayó, con una variación de 8,7%.

La posición ocupacional Obrero, empleado particular[^] contribuyó positivamente a la variación de la población ocupada con 1,1 puntos porcentuales. Mientras que la posición ocupacional que más contribuyó negativamente fue Trabajador por cuenta propia con 1,1 puntos porcentuales.

Gráfico 14. Distribución porcentual, variación porcentual y contribución a la variación de la población ocupada según posición ocupacional[^]

Total cabeceras

Junio - agosto (2019/2018)

Posición ocupacional	Distribución (%)	Variación (%)	Contribución (p.p)
Total cabeceras	100,0	-0,5	-0,5
Obrero, empleado particular [^]	46,4	2,5	1,1
Empleado doméstico	3,4	5,2	0,2
Trabajador sin remuneración [°]	2,3	-4,3	-0,1
Obrero, empleado del gobierno	4,6	-5,6	-0,3
Patrón o empleador	3,5	-8,7	-0,3
Trabajador por cuenta propia	39,8	-2,7	-1,1

Fuente: DANE, GEIH.

[^]Obrero, empleado particular incluye jornalero o peón.

[^]Por aproximación de decimales, la suma de las proporciones y contribuciones pueden diferir ligeramente con la información del anexo estadístico.

[°] Trabajador sin remuneración incluye a los trabajadores familiares sin remuneración y a los trabajadores sin remuneración en empresas de otros hogares.

Nota: La distribución porcentual de la población ocupada puede diferir del 100% por la no inclusión de la categoría "Otro".

p.p: Puntos porcentuales.

4.3. Centros poblados y rural disperso

Las posiciones ocupacionales con mayor participación durante el trimestre móvil junio - agosto 2019 en los centros poblados y rural disperso fueron: Trabajador por cuenta propia y Obrero, empleado particular. Estas dos posiciones concentraron 69,2% de la población ocupada.

En los centros poblados y rural disperso, se presentó un crecimiento de 15,9% en la posición ocupacional Empleado doméstico, mientras que la posición ocupacional que presentó la mayor variación negativa fue Obrero, empleado del gobierno con 30,2%.

La posición ocupacional que más contribuyó positivamente a la variación de la población ocupada en los centros poblados y rural disperso fue Obrero, empleado particular con 1,4 puntos porcentuales. Entre tanto, Trabajador por cuenta propia contribuyó negativamente con 5,0 puntos porcentuales a la variación de los ocupados.

Gráfico 15. Distribución porcentual, variación porcentual y contribución a la variación de la población ocupada según posición ocupacional[^]

Total centros poblados y rural disperso
Junio - agosto (2019/2018)

Posición ocupacional	Distribución (%)	Variación (%)	Contribución (p.p)
Total centros poblados y rural disperso	100,0	-3,5	-3,5
Obrero, empleado particular	19,7	7,9	1,4
Jornalero o peón	14,4	3,0	0,4
Trabajador sin remuneración [°]	9,1	4,0	0,3
Empleado doméstico	2,3	15,9	0,3
Obrero, empleado del gobierno	1,1	-30,2	-0,4
Patrón o empleador	3,8	-11,6	-0,5
Trabajador por cuenta propia	49,5	-9,4	-5,0

Fuente: DANE, GEIH.

[^] Por aproximación de decimales, la suma de las proporciones y contribuciones puede diferir ligeramente del total de la variación de los ocupados.

[°] Trabajador sin remuneración incluye a los trabajadores familiares sin remuneración y a los trabajadores sin remuneración en empresas de otros hogares.

Nota: La distribución porcentual de la población ocupada puede diferir del 100% por la no inclusión de la categoría "Otro".

p.p: Puntos porcentuales.

4.4. Total 13 ciudades y áreas metropolitanas

Para el total de las 13 ciudades y áreas metropolitanas, Obrero, empleado particular[^] y Trabajador por cuenta propia fueron las posiciones que mayor participación tuvieron en la ocupación (87,7%) en el trimestre móvil junio - agosto 2019.

En las 13 ciudades y áreas metropolitanas, el Empleado doméstico presentó un crecimiento de 6,8% frente al trimestre móvil junio - agosto 2018. Mientras que Patrón o empleador presentó una variación negativa de 10,7%.

En las 13 ciudades y áreas metropolitanas, la posición ocupacional Obrero, empleado particular[^] contribuyó a la variación de los ocupados con 0,5 puntos porcentuales. Patrón o empleador contribuyó negativamente con 0,4 puntos porcentuales a la variación de los ocupados.

Gráfico 16. Distribución porcentual, variación porcentual y contribución a la variación de la población ocupada según posición ocupacional[^]

Total 13 ciudades y áreas metropolitanas
Junio - agosto (2019/2018)

Posición ocupacional	Distribución (%)	Variación (%)	Contribución (p.p)
Total 13 ciudades y áreas metropolitanas	100,0	0,2	0,2
Obrero, empleado particular [^]	51,4	1,1	0,5
Empleado doméstico	3,5	6,8	0,2
Trabajador por cuenta propia	36,3	0,3	0,1
Trabajador sin remuneración [°]	1,7	-2,3	0,0
Obrero, empleado del gobierno	3,6	-6,4	-0,2
Patrón o empleador	3,5	-10,7	-0,4

Fuente: DANE, GEIH.

[^]Obrero, empleado particular incluye jornalero o peón.

[°] Trabajador sin remuneración incluye a los trabajadores familiares sin remuneración y a los trabajadores sin remuneración en empresas de otros hogares.

[^]Por aproximación de decimales, la suma de las proporciones y contribuciones pueden diferir ligeramente con la información del anexo estadístico.

Nota: La distribución porcentual de la población ocupada puede diferir del 100% por la no inclusión de la categoría "Otro".

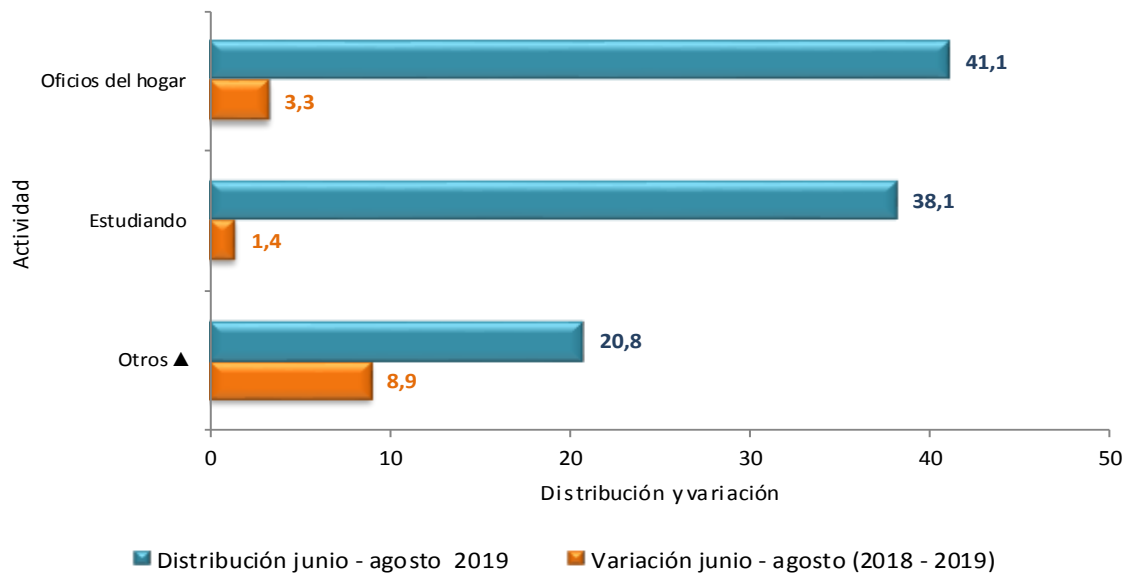
p.p: Puntos porcentuales.

5. INACTIVOS TRIMESTRE MÓVIL JUNIO - AGOSTO 2019

5.1. Total nacional

En el trimestre móvil junio - agosto 2019, la población inactiva en el total nacional se dedicó principalmente a realizar oficios del hogar (41,1%) y a estudiando (38,1%).

Gráfico 17. Distribución y variación de la población inactiva
Total nacional
Junio- agosto (2019/2018)



Fuente: DANE, GEIH

▲Otros: Incapacitado permanente para trabajar, rentista, pensionado, jubilado, personas que no les llama la atención o creen que no vale la pena trabajar.

6. INDICADORES DEL MERCADO LABORAL DE LAS 23 CIUDADES Y ÁREAS METROPOLITANAS TRIMESTRE MÓVIL JUNIO - AGOSTO 2019

En el período de referencia, las ciudades que registraron las mayores tasas de desempleo fueron:

- 1. Quibdó:** Tasa de desempleo 18,1%; tasa global de participación 55,0%; tasa de ocupación 45,0% y tasa de subempleo objetivo 3,2%.
- 2. Cúcuta AM:** Tasa de desempleo 16,5%; tasa global de participación 61,7%; tasa de ocupación 51,6% y tasa de subempleo objetivo 13,9%.
- 3. Valledupar:** Tasa de desempleo 15,5%; tasa global de participación 62,7%; tasa de ocupación 53,0% y tasa de subempleo objetivo 8,5%.

Las ciudades que presentaron las menores tasas de desempleo fueron:

- 1. Cartagena:** Tasa de desempleo 6,5%; tasa global de participación 55,4%; tasa de ocupación 51,8% y tasa de subempleo objetivo 5,5%.
- 2. Barranquilla AM:** Tasa de desempleo 7,6%; tasa global de participación 64,9%; tasa de ocupación 60,0% y tasa de subempleo objetivo 13,5%.
- 3. Pereira AM:** Tasa de desempleo 8,6%; tasa global de participación 61,3%; tasa de ocupación 56,0% y tasa de subempleo objetivo 6,7%.

**Tabla 1. Tasa global de participación, ocupación, desempleo y subempleo
23 ciudades y áreas metropolitanas
Trimestre móvil junio - agosto 2019**

Junio - agosto 2019							
Dominio	TGP	TO	TS (subj)	TS (obj)	TD (2019)	TD (2018)	Variación TD
Quibdó	55,0	45,0	16,0	3,2	18,1	18,4	-
Cúcuta AM	61,7	51,6	33,8	13,9	16,5	15,7	+
Valledupar	62,7	53,0	21,1	8,5	15,5	13,5	+
Riohacha	60,6	51,4	27,5	16,7	15,2	13,5	+
Armenia	63,2	53,6	27,6	10,5	15,1	16,1	-
Florencia	61,1	52,0	16,4	7,6	14,9	12,3	+
Ibagué	62,1	53,3	19,9	10,1	14,2	13,2	+
Neiva	62,8	54,0	17,2	9,5	14,1	11,4	+
Sincelejo	67,4	58,8	27,5	11,8	12,8	8,9	+
Montería	60,7	52,9	20,7	8,6	12,8	9,5	+
Medellín AM	64,5	56,4	22,2	9,3	12,6	11,5	+
Santa Marta	59,2	51,9	15,8	7,6	12,3	8,4	+
Villavicencio	65,6	57,7	15,8	8,1	12,1	10,8	+
Tunja	61,4	54,2	22,4	8,0	11,9	10,6	+
Cali AM	68,5	60,5	30,4	12,5	11,8	10,8	+
Popayán	57,0	50,4	18,6	9,7	11,6	10,0	+
*Total 23 ciudades y AM	65,5	58,2	24,0	10,4	11,1	10,6	+
Total 13 ciudades y AM	65,9	58,8	24,3	10,5	10,8	10,4	+
Pasto	66,7	59,5	30,8	10,1	10,8	8,9	+
Manizales AM	58,6	52,3	13,0	5,9	10,7	10,4	+
Bogotá DC	68,7	61,6	24,3	10,6	10,4	10,3	+
Bucaramanga AM	67,5	61,2	22,8	9,9	9,3	8,2	+
Pereira AM	61,3	56,0	12,5	6,7	8,6	8,8	-
Barranquilla AM	64,9	60,0	26,4	13,5	7,6	8,4	-
Cartagena	55,4	51,8	22,2	5,5	6,5	8,0	-
San Andrés [^]	69,0	63,2	2,8	1,5	8,4	6,6	+

Fuente: DANE, Gran Encuesta Integrada de Hogares

(+) (-): Aumento o disminución de la TD del trimestre de cada ciudad frente al mismo periodo del año anterior. □

*El total de las 23 ciudades no incluye San Andrés por tener una distribución de la muestra diferente.

[^]Los resultados presentados para San Andrés corresponden al período marzo - agosto 2019. □

ANEXOS

Poblaciones

1. MES

1.1 Total nacional

Tabla 2. Población ocupada, desocupada, inactiva y subempleada

Población Total Nacional	Agosto		Variación	
	2018	2019	Absoluta	%
Ocupados	22.678	22.116	-562	-2,5
Desocupados	2.286	2.677	391	17,1
Inactivos	13.954	14.625	671	4,8
Subempleados Subjetivos	6.668	6.695	27	0,4
Subempleados Objetivos	2.410	2.637	226	9,4

Fuente: DANE, GEIH.

Nota: Resultado en miles. Por efecto de redondeo en miles los totales pueden diferir ligeramente

Nota: Datos expandidos con proyecciones de población elaboradas con base en los resultados del Censo 2005

1.2 Total 13 ciudades y áreas metropolitanas

Tabla 3. Población ocupada, desocupada, inactiva y subempleada

Población Total 13 ciudades y áreas metropolitanas	Agosto		Variación	
	2018	2019	Absoluta	%
Ocupados	10.757	10.679	-78	-0,7
Desocupados	1.207	1.372	165	13,7
Inactivos	6.235	6.392	157	2,5
Subempleados Subjetivos	2.769	2.906	137	5,0
Subempleados Objetivos	1.088	1.282	194	17,8

Fuente: DANE, GEIH.

Nota: Resultado en miles. Por efecto de redondeo en miles los totales pueden diferir ligeramente

Nota: Datos expandidos con proyecciones de población elaboradas con base en los resultados del Censo 2005

2. TRIMESTRE MÓVIL

2.1 Total nacional

Tabla 4. Población ocupada, desocupada, inactiva y subempleada

Población Total Nacional	Junio - agosto	Junio - agosto	Variación	
	2018	2019	Absoluta	%
Ocupados	22.551	22.291	-260	-1,2
Desocupados	2.317	2.564	246	10,6
Inactivos	14.008	14.521	513	3,7
Subempleados Subjetivos	6.543	6.693	150	2,3
Subempleados Objetivos	2.422	2.619	197	8,1

Fuente: DANE, GEIH.

Nota: Resultado en miles. Por efecto de redondeo en miles los totales pueden diferir ligeramente

Nota: Datos expandidos con proyecciones de población elaboradas con base en los resultados del Censo 2005

2.2 Cabeceras

Tabla 5. Población ocupada, desocupada, inactiva y subempleada

Población Total Cabeceras	Junio - agosto	Junio - agosto	Variación	
	2018	2019	Absoluta	%
Ocupados	17.618	17.532	-86	-0,5
Desocupados	2.053	2.239	186	9,1
Inactivos	10.526	10.861	335	3,2
Subempleados Subjetivos	4.995	5.123	128	2,6
Subempleados Objetivos	1.986	2.129	143	7,2

Fuente: DANE, GEIH.

Nota: Resultado en miles. Por efecto de redondeo en miles los totales pueden diferir ligeramente

Nota: Datos expandidos con proyecciones de población elaboradas con base en los resultados del Censo 2005

2.3 Centros poblados y rural disperso

Tabla 6. Población ocupada, desocupada, inactiva y subempleada

Población total centros poblados y rural disperso	Junio - agosto 2018	Junio - agosto 2019	Variación	
			Absoluta	%
Ocupados	4.933	4.760	-174	-3,5
Desocupados	264	324	60	22,8
Inactivos	3.482	3.660	178	5,1
Subempleados Subjetivos	1.548	1.569	21	1,4
Subempleados Objetivos	435	490	55	12,6

Fuente: DANE, GEIH.

Nota: Resultado en miles. Por efecto de redondeo en miles los totales pueden diferir ligeramente

Nota: Datos expandidos con proyecciones de población elaboradas con base en los resultados del Censo 2005

2.4 Total 13 ciudades y áreas metropolitanas

Tabla 7. Población ocupada, desocupada, inactiva y subempleada

Población Total 13 ciudades y áreas metropolitanas	Junio - agosto 2018	Junio - agosto 2019	Variación	
			Absoluta	%
Ocupados	10.812	10.832	20	0,2
Desocupados	1.259	1.315	56	4,4
Inactivos	6.107	6.275	168	2,8
Subempleados Subjetivos	2.790	2.949	159	5,7
Subempleados Objetivos	1.147	1.271	124	10,8

Fuente: DANE, GEIH.

Nota: Resultado en miles. Por efecto de redondeo en miles los totales pueden diferir ligeramente

Nota: Datos expandidos con proyecciones de población elaboradas con base en los resultados del Censo 2005

FICHA METODOLÓGICA

Objetivo General

Proporcionar información básica sobre el tamaño, período y estructura de la fuerza de trabajo (empleo, desempleo e inactividad) de la población del país y de algunas variables sociodemográficas.

Cobertura:

Total nacional y 24 ciudades y áreas metropolitanas que comprenden:

24 ciudades y áreas metropolitanas	
Bogotá D.C.	Villavicencio
Medellín - Valle de Aburrá [^]	Tunja *
Cali - Yumbo	Florencia*
Barranquilla - Soledad	Popayán*
Bucaramanga – Girón, Piedecuesta y Floridablanca	Valledupar*
Manizales - Villa María	Quibdó*
Pasto	Neiva*
Pereira - Dos Quebradas y la Virginia	Riohacha*
Cúcuta - Villas del Rosario, Los Patios y El Zulia	Santa Marta*
Ibagué	Armenia*
Montería	Sincelejo*
Cartagena	San Andrés*

[^] Caldas, La Estrella, Sabaneta, Itagüí, Envigado, Bello, Copacabana, Girardota y Barbosa.

* 11 nuevas ciudades.

Tipo de investigación: encuesta por muestreo.

Tipo de muestra: probabilística, estratificada, de conglomerados desiguales y multietápica.

Unidad Observación: hogar particular.

Distribución de la muestra y entrega de indicadores para San Andrés: con el propósito de no recargar a los hogares encuestados se realizó una rotación más espaciada de las viviendas de la muestra. De acuerdo con las condiciones específicas de este municipio se ha realizado a partir del mes de agosto de 2012 una distribución de la muestra en seis (6) meses del año, en lugar de tres (3). En este sentido, la publicación se hará cada 2 meses con acumulación de muestra semestral.

GLOSARIO³

Área metropolitana: se define como el área de influencia la cual incluye municipios circundantes, que con la ciudad conforman un solo tejido urbano no discontinuo y han sido reconocidos legalmente.

La distribución de la población según los conceptos de fuerza de trabajo es la siguiente:

Población total (PT): se estima por proyecciones con base en los resultados de los censos de población.

Población en edad de trabajar (PET): está constituida por las personas de 12 y más años en la parte urbana, y de 10 años y más en la parte rural.

Población económicamente activa (PEA): también se llama fuerza laboral y son las personas en edad de trabajar, que trabajan o están buscando empleo.

Esta población se divide en:

Ocupados (O): son las personas que durante el período de referencia se encontraban en una de las siguientes situaciones:

1. Trabajó por lo menos una hora remunerada en la semana de referencia.
2. Los que no trabajaron la semana de referencia, pero tenían un trabajo.
3. Trabajadores sin remuneración que trabajaron en la semana de referencia por lo menos 1 hora.

Desocupados (D): son las personas que en la semana de referencia se encontraban en las siguientes situaciones:

1. Desempleo abierto:

- a. Sin empleo en la semana de referencia.
- b. Hicieron diligencias en el último mes.
- c. Disponibilidad.

2. Desempleo oculto:

- a. Sin empleo en la semana de referencia.

⁽³⁾ Los conceptos fueron adaptados de acuerdo a las recomendaciones de la Conferencia Internacional de Estadísticos del Trabajo.

-
- b. No hicieron diligencias en el último mes, pero sí en los últimos 12 meses y tienen una razón válida de desaliento.
 - c. Disponibilidad.

Razones válidas de desempleo:

- a. No hay trabajo disponible en la ciudad.
- b. Está esperando que lo llamen.
- c. No sabe cómo buscar trabajo.
- d. Está cansado de buscar trabajo.
- e. No encuentra trabajo apropiado en su oficio o profesión.
- f. Está esperando la temporada alta.
- g. Carece de la experiencia necesaria.
- h. No tiene recursos para instalar un negocio.
- i. Los empleadores lo consideran muy joven o muy viejo.

Razones no válidas de desempleo:

- a. Se considera muy joven o muy viejo.
- b. Actualmente no desea conseguir trabajo.
- c. Responsabilidades familiares.
- d. Problemas de salud.
- e. Está estudiando.
- f. Otra razón.

Subempleo

El **subempleo subjetivo (SS)** se refiere al deseo manifestado por el trabajador de mejorar sus ingresos, el número de horas trabajadas o tener una labor más propia de sus competencias personales.

El **subempleo objetivo (SO)** comprende a quienes tienen el deseo de mejorar sus ingresos, el número de horas trabajadas o tener una labor más propia de sus competencias personales; pero además han hecho una gestión para materializar su aspiración y están en disposición de efectuar el cambio.

Principales indicadores que se pueden obtener:

- **Porcentaje de PET:** este indicador muestra la relación porcentual entre el número de personas que componen la población en edad de trabajar, frente a la población total.

$$\% PET = \frac{PET}{PT} \times 100$$

- **Tasa global de participación (TGP):** es la relación porcentual entre la población económicamente activa y la población en edad de trabajar. Este indicador refleja la presión de la población en edad de trabajar sobre el mercado laboral.

$$TGP = \frac{PEA}{PET} \times 100$$

- **Tasa de desempleo (TD):** es la relación porcentual entre el número de personas que están buscando trabajo (DS), y el número de personas que integran la fuerza laboral (PEA).

$$TD = \frac{DS}{PEA} \times 100$$

- **Tasa de ocupación (TO):** es la relación porcentual entre la población ocupada (OC) y el número de personas que integran la población en edad de trabajar (PET).

$$TO = \frac{OC}{PET} \times 100$$

- **Tasa de subempleo (TS):** es la relación porcentual de la población ocupada que manifestó querer y poder trabajar más horas a la semana (PS) y el número de personas que integran la fuerza laboral (PEA).

$$TS = \frac{PS}{PEA} \times 100$$



@DANE_Colombia



/DANEColombia



/DANEColombia



DANEColombia

Si requiere información adicional, contáctenos a través del correo
contacto@dane.gov.co

Departamento Administrativo Nacional de Estadística –DANE
Bogotá, Colombia

www.dane.gov.co