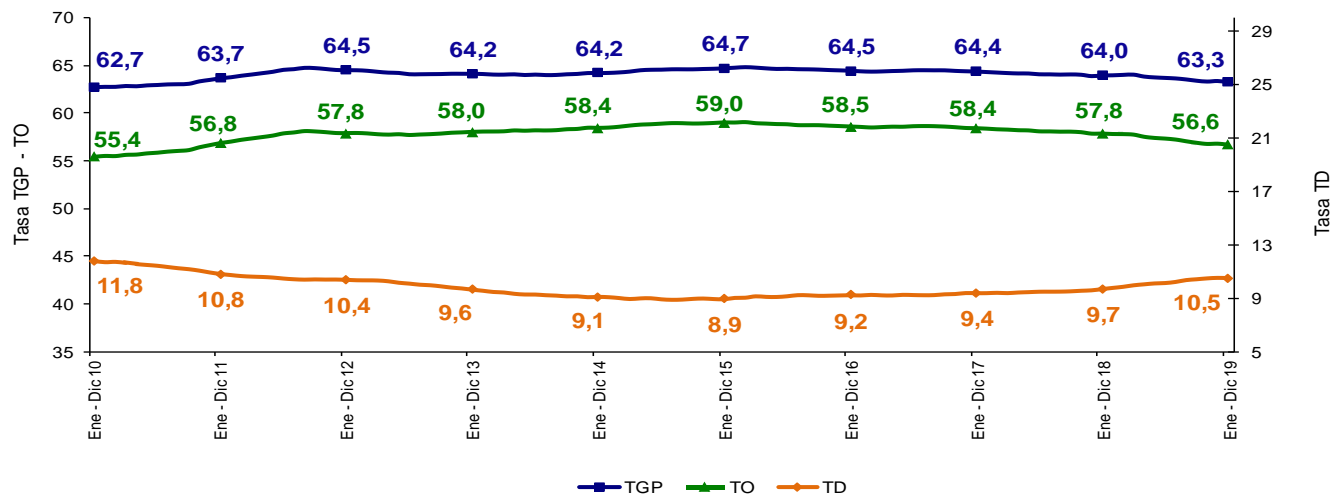


Principales indicadores del mercado laboral

Diciembre de 2019

Gráfico 1. Tasa global de participación, ocupación y desempleo
Total nacional
Año (2010 – 2019)



Fuente: DANE, Gran Encuesta Integrada de Hogares (GEIH).

- Introducción
- Información año 2019
- Información del mes
- Trimestre octubre - diciembre 2019
- Población ocupada por ramas de actividad trimestre octubre - diciembre 2019

- Población ocupada por posición ocupacional trimestre octubre - diciembre 2019
- Inactivos trimestre octubre - diciembre 2018
- Indicadores de mercado laboral de las 23 ciudades y áreas metropolitanas año 2019
- Indicadores de mercado laboral de las 23 ciudades y áreas metropolitanas trimestre octubre - diciembre 2019

INTRODUCCIÓN ⁽¹⁾⁽²⁾

La Gran Encuesta Integrada de Hogares (GEIH) tiene como objetivo principal proporcionar información básica sobre el tamaño y estructura de la fuerza de trabajo del país (empleo, desempleo e inactividad), así como de las características sociodemográficas que permiten caracterizar a la población según sexo, edad, parentesco con el jefe del hogar, nivel educativo, la afiliación al sistema de seguridad social en salud, entre otros.

Igualmente, a través de la encuesta se clasifica a las personas según su fuerza de trabajo en ocupadas, desocupadas o inactivas. De esta forma, es posible estimar los principales indicadores del mercado laboral colombiano, como son la Tasa Global de Participación (TGP), la Tasa de Ocupación (TO) y la Tasa de Desempleo (TD).

Se trata de una investigación continua, que se aplica en todo el territorio nacional y que permite la desagregación de resultados para el total nacional, total cabeceras, total centros poblados y rural disperso, cada una de las 23 ciudades capitales y áreas metropolitanas, y San Andrés.

⁽¹⁾ Datos expandidos con proyecciones de población elaboradas con base en los resultados del Censo 2005. En los dominios de estudio total nacional, total cabeceras y total centros poblados y rural disperso, no se incluye la población de los departamentos de la Amazonía y la Orinoquía (Constitución de 1991).

⁽²⁾ Las tasas menores al 10% pueden presentar errores de muestreo superiores al 5%.

1. INFORMACIÓN DEL AÑO 2019

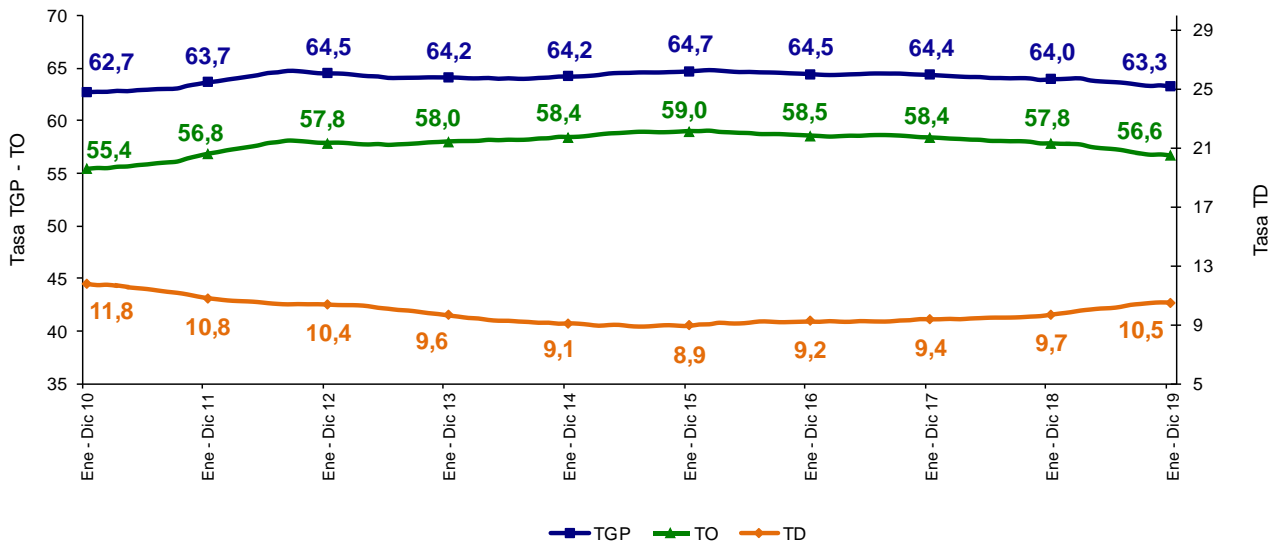
1.1. Total nacional

Para el 2019, la tasa de desempleo fue 10,5%, lo que representó un aumento de 0,8 puntos porcentuales frente al año 2018 (9,7%). La tasa global de participación se ubicó en 63,3%, lo que representó una disminución de 0,7 puntos porcentuales frente al 2018 (64,0%). Finalmente, la tasa de ocupación fue 56,6%, lo que significó una reducción de 1,2 puntos porcentuales respecto a 2018 (57,8%).

Gráfico 2. Tasa global de participación, ocupación y desempleo

Total nacional

Año (2010 – 2019)

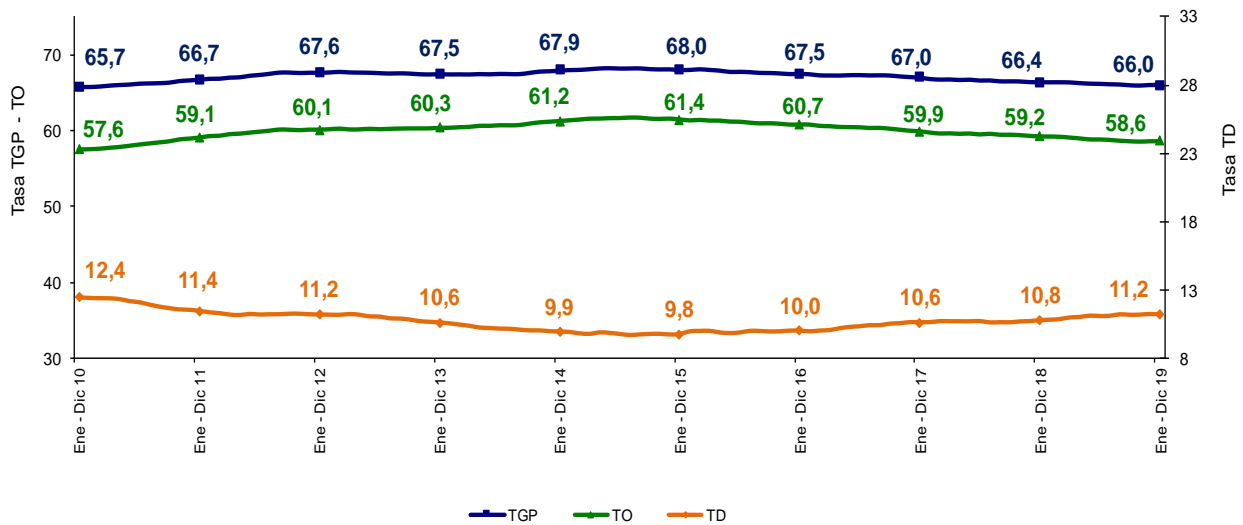


Fuente: DANE, GEIH.

1.2. Total 13 ciudades y áreas metropolitanas

En 2019, la tasa de desempleo en el total de las 13 ciudades y áreas metropolitanas fue 11,2%, lo que representó un aumento de 0,4 puntos porcentuales frente al año 2018 (10,8%). La tasa global de participación se ubicó en 66,0%, lo que representó una disminución de 0,4 puntos porcentuales frente al 2018 (66,4%). Finalmente, la tasa de ocupación fue 58,6%, lo que significó una reducción de 0,6 puntos porcentuales respecto a 2018 (59,2%).

Gráfico 3. Tasa global de participación, ocupación y desempleo
Total 13 ciudades y áreas metropolitanas
Año (2010 – 2019)



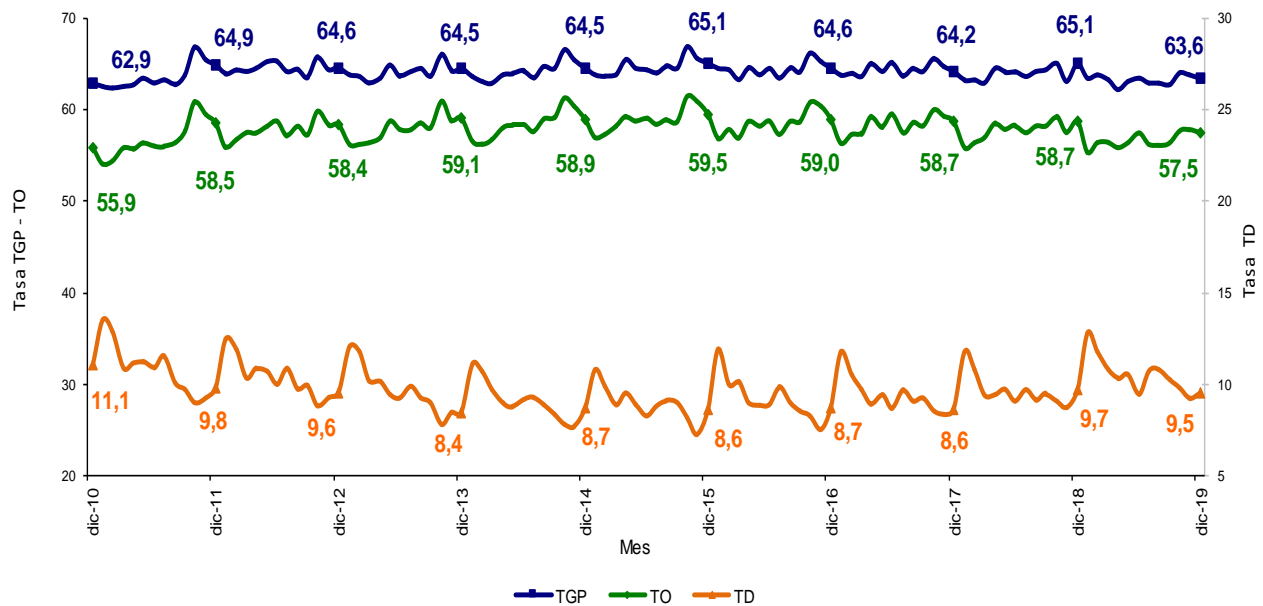
Fuente: DANE, GEIH.

2. INFORMACIÓN DEL MES

2.1. Total nacional

Para el mes de diciembre de 2019, la tasa de desempleo fue 9,5%, en el mismo mes del año anterior esta tasa fue 9,7%. La tasa global de participación se ubicó en 63,6%, lo que representó una disminución de 1,5 puntos porcentuales frente a diciembre de 2018 (65,1%). Finalmente, la tasa de ocupación fue 57,5%, lo que significó una reducción de 1,2 puntos porcentuales con respecto al mismo mes de 2018 (58,7%).

Gráfico 4. Tasa global de participación, ocupación y desempleo
Total nacional
Diciembre (2010 – 2019)

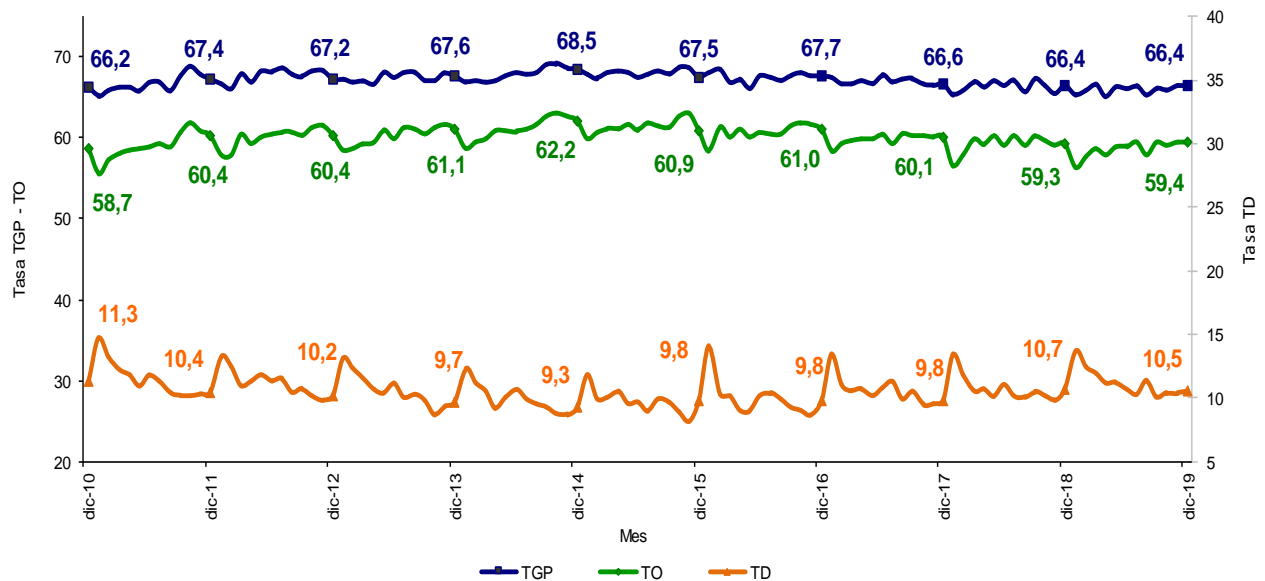


Fuente: DANE, GEIH.

2.2. Total 13 ciudades y áreas metropolitanas

En diciembre de 2019, la tasa de desempleo en el total de las 13 ciudades y áreas metropolitanas fue 10,5%, la tasa global de participación 66,4% y la tasa de ocupación 59,4%. Para el mismo mes de 2018 se ubicaron en 10,7%, 66,4% y 59,3%, respectivamente.

**Gráfico 5. Tasa global de participación, ocupación y desempleo
Total 13 ciudades y áreas metropolitanas
Diciembre (2010 – 2019)**



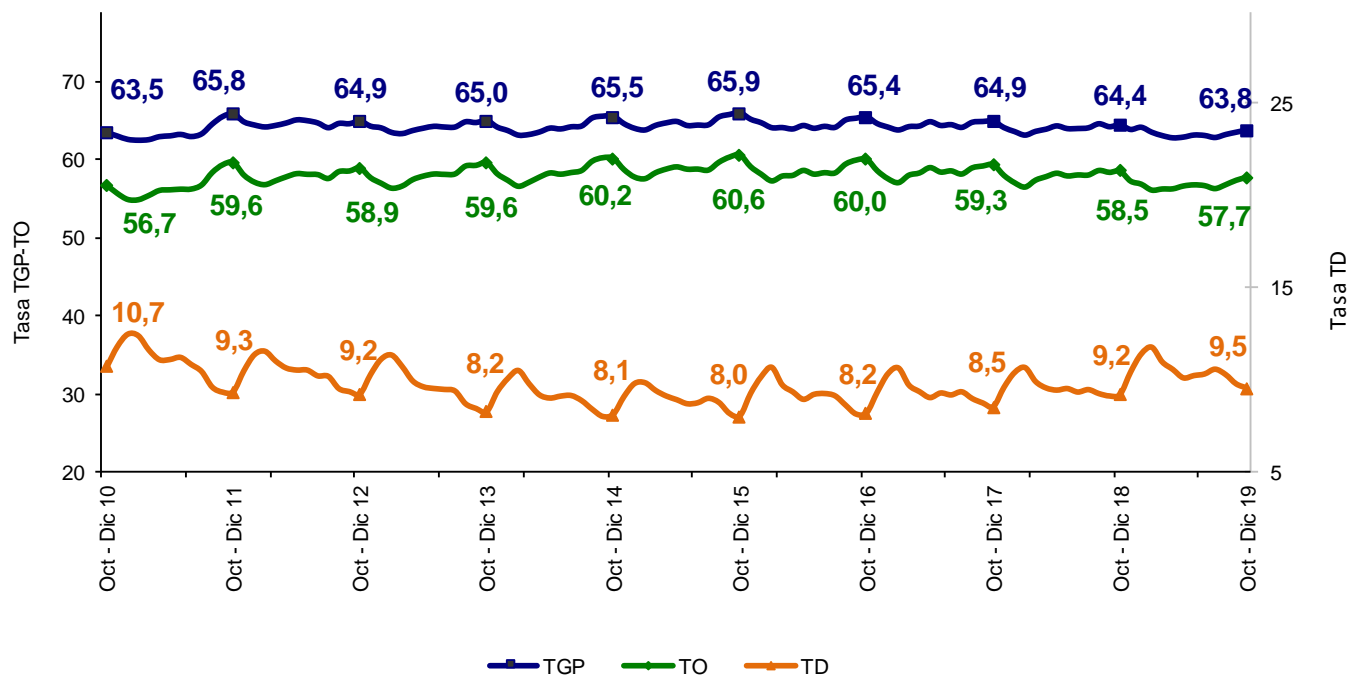
Fuente: DANE, GEIH.

3. TRIMESTRE OCTUBRE - DICIEMBRE 2019

3.1. Total nacional

La tasa de desempleo nacional del trimestre octubre - diciembre 2019 fue 9,5%, para el trimestre octubre- diciembre 2018 fue 9,2%. La tasa global de participación se ubicó en 63,8%, presentando una disminución de 0,6 puntos porcentuales frente al trimestre octubre - diciembre de 2018 (64,4%). Finalmente, la tasa de ocupación fue 57,7%, lo que significó una reducción de 0,8 puntos porcentuales con respecto al mismo trimestre de 2018 (58,5%).

Gráfico 6. Tasa global de participación, ocupación y desempleo
Total nacional
Octubre - diciembre (2010 - 2019)



Fuente: DANE, GEIH.

3.2. Tasa de desempleo según sexo

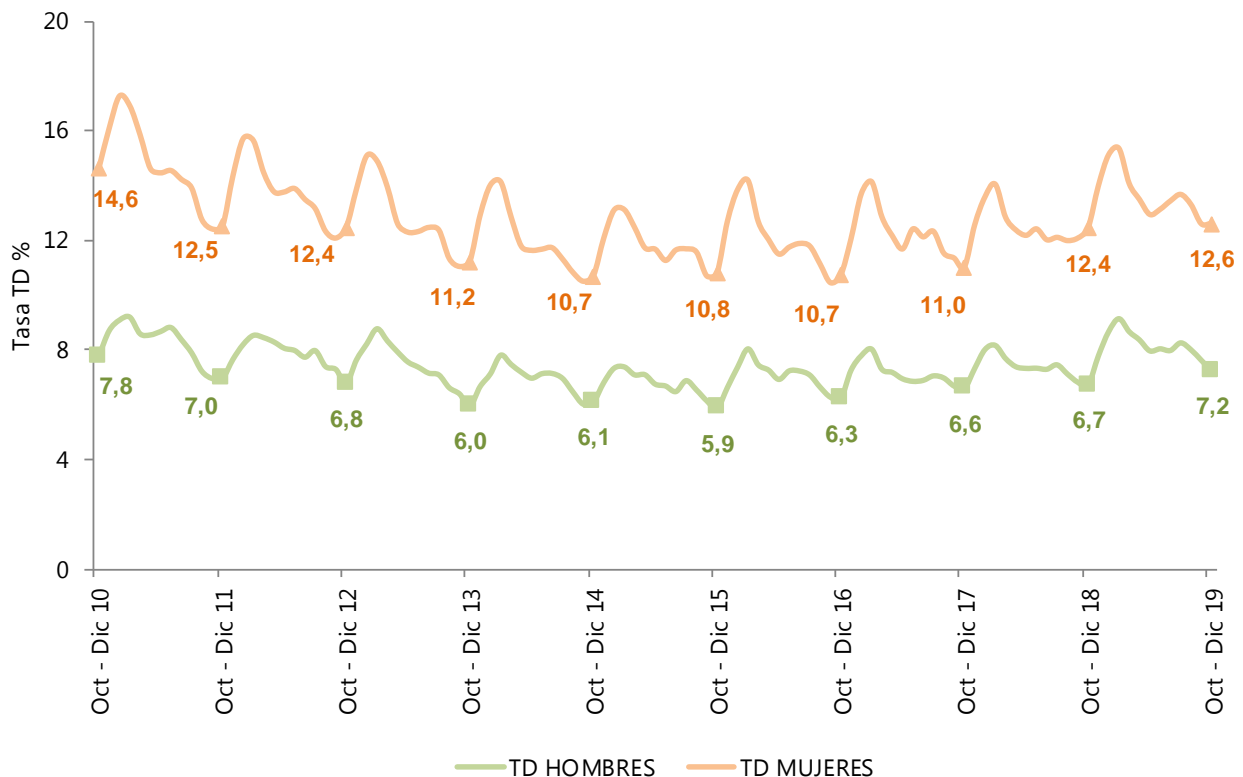
Para el total nacional, la tasa de desempleo de los hombres en el trimestre octubre - diciembre 2019 se ubicó en 7,2%, para las mujeres fue 12,6%. En el trimestre octubre - diciembre 2018 estas tasas se ubicaron en 6,7% y 12,4%, respectivamente.

En el trimestre octubre - diciembre 2019, la tasa de desempleo de los hombres fue menor en 5,4 puntos porcentuales respecto a la de las mujeres. En el mismo trimestre del año anterior, esta diferencia fue de 5,7 puntos porcentuales.

Gráfico 7. Tasa de desempleo según sexo

Total nacional

Octubre - diciembre (2010 - 2019)



Fuente: DANE, GEIH.

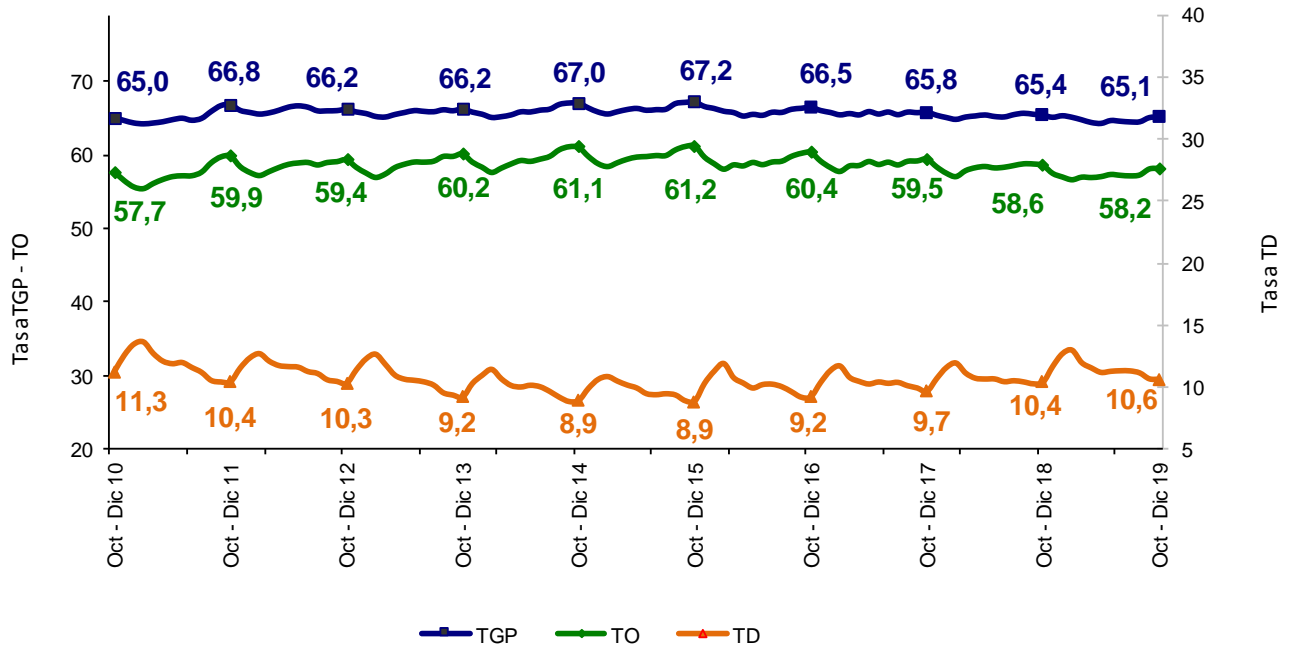
3.3. Cabeceras

En el trimestre octubre - diciembre 2019, la tasa de desempleo para las cabeceras fue 10,6%, la tasa global de participación 65,1% y la tasa de ocupación 58,2%. En el trimestre octubre - diciembre 2018 estas tasas fueron 10,4%, 65,4% y 58,6%, respectivamente.

Gráfico 8. Tasa global de participación, ocupación y desempleo

Total cabeceras

Octubre - diciembre (2010 - 2019)

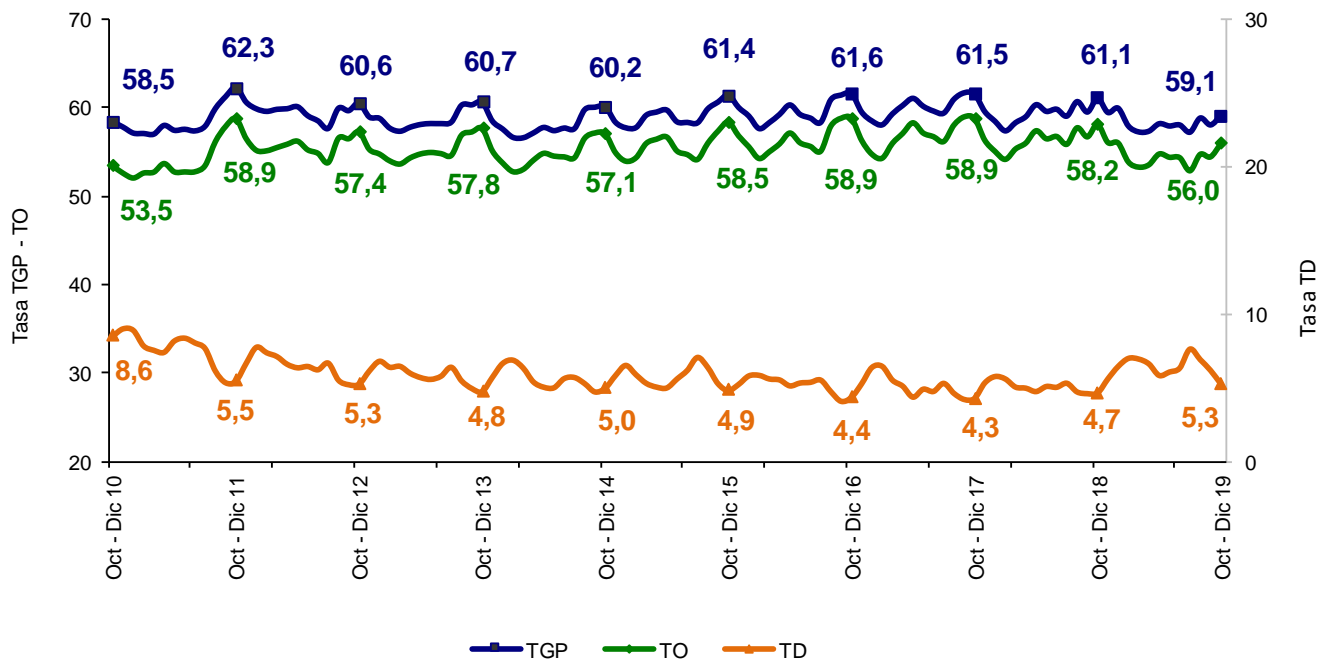


Fuente: DANE, GEIH.

3.4. Centros poblados y rural disperso

En el trimestre octubre - diciembre 2019, la tasa de desempleo para los centros poblados y rural disperso fue 5,3%, para el trimestre octubre- diciembre 2018 fue 4,7%. La tasa global de participación se ubicó en 59,1%, lo que representó una disminución de 2,0 puntos porcentuales frente al trimestre octubre - diciembre de 2018 (61,1%). Finalmente, la tasa de ocupación fue 56,0%, lo que significó una reducción de 2,2 puntos porcentuales con respecto al mismo trimestre de 2018 (58,2%).

Gráfico 9. Tasa global de participación, ocupación y desempleo
Total centros poblados y rural disperso
Octubre - diciembre (2010 - 2019)

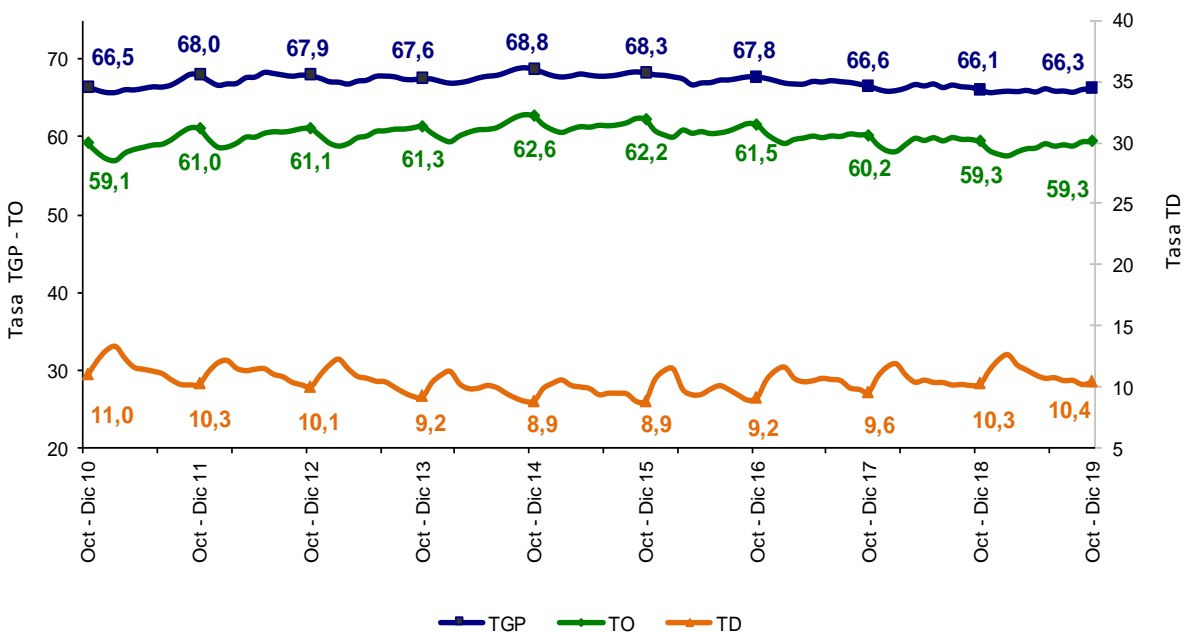


Fuente: DANE, GEIH.

3.5. Total 13 ciudades y áreas metropolitanas

En el trimestre octubre - diciembre 2019, la tasa de desempleo de las 13 ciudades y áreas metropolitanas fue 10,4%, para el trimestre octubre - diciembre 2018 fue 10,3%. La tasa global de participación fue 66,3%, en el mismo periodo de 2018 esta tasa se ubicó en 66,1%. Finalmente, la tasa de ocupación fue 59,3% en el mismo trimestre de 2018 se mantuvo en igual porcentaje.

Gráfico 10. Tasa global de participación, ocupación y desempleo
Total 13 ciudades y áreas metropolitanas
Octubre - diciembre (2010 - 2019)



Fuente: DANE, GEIH.

4. POBLACIÓN OCUPADA POR RAMAS DE ACTIVIDAD

TRIMESTRE OCTUBRE - DICIEMBRE 2019

4.1. Total nacional

En el período de estudio, el número de personas ocupadas en el total nacional fue 22.816 miles de personas. Las ramas de actividad económica que concentraron el mayor número de ocupados fueron: Comercio, hoteles y restaurantes; Servicios comunales, sociales y personales y Agricultura, ganadería, caza, silvicultura y pesca. Estas tres ramas capturaron el 63,1% de la población ocupada.

Las ramas de mayor crecimiento frente al trimestre octubre - diciembre 2018, fueron Construcción (5,2%) seguida por Comercio, hoteles y restaurantes (5,1%). Entre tanto, las ramas que más cayeron fueron Actividades inmobiliarias, empresariales y de alquiler con 7,7% y Agricultura, ganadería, caza, silvicultura y pesca con 4,5%.

La mayor contribución a la variación de la población ocupada se dio en las ramas de Comercio, hoteles y restaurantes y Construcción; estas contribuyeron en conjunto con 1,7 puntos porcentuales. Mientras que las ramas que más contribuyeron de manera negativa fueron Agricultura, ganadería, caza, silvicultura y pesca con 0,8 puntos porcentuales y Actividades inmobiliarias, empresariales y de alquiler con 0,6 puntos porcentuales.

Gráfico 11. Distribución porcentual, variación porcentual y contribución a la variación de la población ocupada según rama de actividad[^]

Total nacional

Octubre - diciembre (2019/2018)

Rama de actividad	Distribución (%)	Variación (%)	Contribución (p.p)
Total nacional	100,0	-0,1	-0,1
Comercio, hoteles y restaurantes	27,4	5,1	1,3
Construcción	7,1	5,2	0,4
Servicios comunales, sociales y personales	19,1	0,4	0,1
Otras ramas*	2,5	-1,4	0,0
Transporte, almacenamiento y comunicaciones	7,6	-2,8	-0,2
Industria manufacturera	12,4	-1,8	-0,2
Actividades inmobiliarias, empresariales y de alquiler	7,2	-7,7	-0,6
Agricultura, ganadería, caza, silvicultura y pesca	16,6	-4,5	-0,8

Fuente: DANE, GEIH.

[^]Por aproximación de decimales, la suma de las proporciones y contribuciones pueden diferir ligeramente con la información del anexo estadístico.

p.p: Puntos porcentuales.

* Otras ramas: Explotación de minas y canteras; suministro de electricidad, gas y agua; e intermediación financiera.

Nota: La distribución porcentual de la población ocupada puede diferir del 100% por la no inclusión de la categoría "No informa".

4.2. Cabeceras

La población ocupada en las cabeceras fue 17.909 miles de personas. Las ramas de Comercio, hoteles y restaurantes y Servicios comunales, sociales y personales concentraron 53,7% de las personas ocupadas.

Las ramas con mayor variación positiva frente al trimestre octubre- diciembre 2018 fueron: Comercio, hoteles y restaurantes con 4,7%, seguida de Construcción con 2,2%.

En las cabeceras, las ramas que presentaron mayor contribución a la variación de la población ocupada fueron Comercio, hoteles y restaurantes y Construcción; éstas contribuyeron en conjunto con 1,6 puntos porcentuales.

Gráfico 12. Distribución porcentual, variación porcentual y contribución a la variación de la población ocupada según rama de actividad[^]

Total cabeceras

Octubre - diciembre (2019/2018)

Rama de actividad	Distribución (%)	Variación (%)	Contribución (p.p)
Total cabeceras	100,0	0,8	0,8
Comercio, hoteles y restaurantes	31,5	4,7	1,4
Construcción	7,8	2,2	0,2
Servicios comunales, sociales y personales	22,2	0,4	0,1
Otras ramas*	6,9	0,1	0,0
Industria manufacturera	13,9	-0,3	0,0
Transporte, almacenamiento y comunicaciones	8,8	-2,9	-0,3
Actividades inmobiliarias, empresariales y de alquiler	8,8	-6,6	-0,6

Fuente: DANE, GEIH.

[^]Por aproximación de decimales, la suma de las proporciones y contribuciones pueden diferir ligeramente del total de la variación de los ocupados.

p.p: Puntos porcentuales.

* Otras ramas: Agricultura, ganadería, caza, silvicultura y pesca; explotación de minas y canteras; suministro de electricidad, gas y agua; e intermediación financiera.

Nota: La distribución porcentual de la población ocupada puede diferir del 100% por la no inclusión de la categoría "No informa".

4.3. Centros poblados y rural disperso

La población ocupada en los centros poblados y rural disperso fue 4.908 miles de personas. La rama de Agricultura, ganadería, caza, silvicultura y pesca concentró el 62,1% de la población ocupada, seguida de la rama Comercio, hoteles y restaurantes con 12,6%.

En los centros poblados y rural disperso, la rama de Construcción presentó un crecimiento de 28,1% frente al trimestre octubre- diciembre 2018. En contraste, Otras ramas presentó una variación negativa de 22,2%, seguida de Industria Manufacturera con 11,3%.

Las ramas que más contribuyeron a la variación de la población ocupada fueron Construcción y Comercio, hoteles y restaurantes con un aporte positivo de 1,0 puntos porcentuales cada una. Entre tanto, Agricultura, ganadería, caza, silvicultura y pesca fue la rama de mayor aporte negativo con 3,4 puntos porcentuales.

Gráfico 13. Distribución porcentual, variación porcentual y contribución a la variación de la población ocupada según rama de actividad[^]
Total centros poblados y rural disperso
Octubre - diciembre (2019/2018)

Rama de actividad	Distribución (%)	Variación (%)	Contribución (p.p)
Total centros poblados y rural disperso	100,0	-3,1	-3,1
Construcción	4,7	28,1	1,0
Comercio, hoteles y restaurantes	12,6	8,9	1,0
Servicios comunales, sociales y personales	7,8	0,3	0,0
Transporte, almacenamiento y comunicaciones	3,3	-1,9	-0,1
Otras ramas*	2,9	-22,2	-0,8
Industria manufacturera	6,7	-11,3	-0,8
Agricultura, ganadería, caza, silvicultura y pesca	62,1	-5,4	-3,4

Fuente: DANE, GEIH.

[^]Por aproximación de decimales, la suma de las proporciones y contribuciones pueden diferir ligeramente con la información del anexo estadístico.

p.p: Puntos porcentuales.

* Otras ramas: Explotación de minas y canteras; suministro de electricidad, gas y agua; intermediación financiera; y actividades inmobiliarias, empresariales y de alquiler.

Nota: La distribución porcentual de la población ocupada puede diferir del 100% por la no inclusión de la categoría "No informa".

4.4. Total 13 ciudades y áreas metropolitanas

La población ocupada en las 13 ciudades y áreas metropolitanas fue 10.980 miles de personas. Las ramas de actividad económica que tuvieron mayor participación de los ocupados de las 13 ciudades y áreas metropolitanas fueron: Comercio, hoteles y restaurantes; Servicios comunales, sociales y personales e Industria manufacturera. Estas tres ramas concentraron el 68,5% de la ocupación.

La mayor variación de los ocupados se presentó en la rama de Construcción con 9,4%, seguida de Servicios comunales, sociales y personales con 5,4%.

Las ramas de Servicios comunales, sociales y personales y Construcción fueron las de mayor aporte positivo y en conjunto contribuyeron con 1,9 puntos porcentuales al crecimiento de la población ocupada en las 13 ciudades y áreas metropolitanas.

Gráfico 14. Distribución porcentual, variación porcentual y contribución a la variación de la población ocupada según rama de actividad[^]

Total 13 ciudades y áreas metropolitanas
Octubre - diciembre (2019/2018)

Rama de actividad	Distribución (%)	Variación (%)	Contribución (p.p)
Total 13 ciudades y áreas metropolitanas	100,0	1,4	1,4
Servicios comunales, sociales y personales	22,9	5,4	1,2
Construcción	7,6	9,4	0,7
Industria manufacturera	15,6	1,5	0,2
Comercio, hoteles y restaurantes	30,0	0,0	0,0
Transporte, almacenamiento y comunicaciones	8,9	-1,1	-0,1
Otras ramas*	3,8	-2,6	-0,1
Actividades inmobiliarias, empresariales y de alquiler	11,2	-4,5	-0,5

Fuente: DANE, GEIH.

[^]Por aproximación de decimales, la suma de las proporciones y contribuciones pueden diferir ligeramente con la información del anexo estadístico.

p.p: Puntos porcentuales.

* Otras ramas: Agricultura, ganadería, caza, silvicultura y pesca; explotación de minas y canteras; suministro de electricidad, gas y agua; e intermediación financiera.

Nota: La distribución porcentual de la población ocupada puede diferir del 100% por la no inclusión de la categoría "No informa".

5. POBLACIÓN OCUPADA POR POSICIÓN OCUPACIONAL TRIMESTRE OCTUBRE - DICIEMBRE 2019

5.1. Total nacional

En el total nacional, el Trabajador por cuenta propia y el Obrero, empleado particular fueron las posiciones ocupacionales que tuvieron mayor participación en la población ocupada con 82,2% en conjunto.

Las posiciones ocupacionales que más crecieron fueron Jornalero o peón con una variación de 19,2% y el Empleado doméstico con 3,1%. En contraste, Patrón o empleador tuvo la mayor variación negativa con 15,5%.

Las posiciones ocupacionales Obrero, empleado particular y Jornalero o peón contribuyeron positivamente en conjunto con 1,8 puntos porcentuales a la variación de la población ocupada en el total nacional. Mientras que el Trabajador por cuenta propia y el Patrón o empleador fueron las de mayor aporte negativo con 0,9 y 0,6 puntos porcentuales, respectivamente.

Gráfico 15. Distribución porcentual, variación porcentual y contribución a la variación de la población ocupada según posición ocupacional[^]

Total nacional

Octubre - diciembre (2019/2018)

Posición ocupacional	Distribución (%)	Variación (%)	Contribución (p.p)
Total nacional	100,0	-0,1	-0,1
Obrero, empleado particular	39,2	3,1	1,2
Jornalero o peón	3,7	19,2	0,6
Empleado doméstico	3,0	3,1	0,1
Obrero, empleado del gobierno	3,5	-5,3	-0,2
Trabajador sin remuneración [°]	4,1	-4,9	-0,2
Patrón o empleador	3,5	-15,5	-0,6
Trabajador por cuenta propia	43,0	-2,0	-0,9

Fuente: DANE, GEIH.

[^]Por aproximación de decimales, la suma de las proporciones y contribuciones pueden diferir ligeramente con la información del anexo estadístico.

[°] Trabajador sin remuneración incluye a los trabajadores familiares sin remuneración y a los trabajadores sin remuneración en empresas de otros hogares.

Nota: La distribución porcentual de la población ocupada puede diferir del 100% por la no inclusión de la categoría "Otro".

p.p: Puntos porcentuales.

5.2. Cabeceras

Las posiciones ocupacionales con mayor participación en la ocupación fueron: Obrero, empleado particular[^] (45,9%) y Trabajador por cuenta propia (40,6%).

En las cabeceras, la posición ocupacional Empleado doméstico presentó un incremento de 4,4%.

La posición ocupacional Obrero, empleado particular[^] contribuyó a la variación de la población ocupada con 1,5 puntos porcentuales.

Gráfico 16. Distribución porcentual, variación porcentual y contribución a la variación de la población ocupada según posición ocupacional[^]

Total cabeceras

Octubre - diciembre (2019/2018)

Posición ocupacional	Distribución (%)	Variación (%)	Contribución (p.p)
Total cabeceras	100,0	0,8	0,8
Obrero, empleado particular [^]	45,9	3,5	1,5
Empleado doméstico	3,2	4,4	0,1
Trabajador sin remuneración [°]	2,5	0,3	0,0
Trabajador por cuenta propia	40,6	-0,1	-0,1
Obrero, empleado del gobierno	4,2	-6,5	-0,3
Patrón o empleador	3,5	-13,9	-0,6

Fuente: DANE, GEIH.

[^]Obrero, empleado particular incluye jornalero o peón.

[^]Por aproximación de decimales, la suma de las proporciones y contribuciones pueden diferir ligeramente con la información del anexo estadístico.

[°] Trabajador sin remuneración incluye a los trabajadores familiares sin remuneración y a los trabajadores sin remuneración en empresas de otros hogares.

Nota: La distribución porcentual de la población ocupada puede diferir del 100% por la no inclusión de la categoría "Otro".

p.p: Puntos porcentuales.

5.3. Centros poblados y rural disperso

Las posiciones ocupacionales con mayor participación durante el trimestre octubre - diciembre 2019 en los centros poblados y rural disperso fueron: Trabajador por cuenta propia y Obrero, empleado particular. Estas dos posiciones concentraron 69,9% de la población ocupada.

En los centros poblados y rural disperso, se presentó un crecimiento de 22,7% en la posición ocupacional Obrero, empleado del gobierno y el Jornalero o peón creció 15,7%. En contraste, Patrón o empleador fue la posición ocupacional con mayor variación negativa con 20,9%.

La posición ocupacional que más contribuyó a la variación de la población ocupada en los centros poblados y rural disperso fue Jornalero o peón con 1,8 puntos porcentuales. Entre tanto, Trabajador por cuenta propia fue la de mayor aporte negativo con 3,8 puntos porcentuales.

Gráfico 17. Distribución porcentual, variación porcentual y contribución a la variación de la población ocupada según posición ocupacional[^]

**Total centros poblados y rural disperso
Octubre - diciembre (2019/2018)**

Posición ocupacional	Distribución (%)	Variación (%)	Contribución (p.p)
Total centros poblados y rural disperso	100,0	-3,1	-3,1
Jornalero o peón	13,7	15,7	1,8
Obrero, empleado particular	18,4	4,4	0,8
Obrero, empleado del gobierno	0,9	22,7	0,2
Empleado doméstico	2,2	-3,5	-0,1
Patrón o empleador	3,4	-20,9	-0,9
Trabajador sin remuneración [°]	9,8	-9,1	-1,0
Trabajador por cuenta propia	51,5	-7,1	-3,8

Fuente: DANE, GEIH.

[^] Por aproximación de decimales, la suma de las proporciones y contribuciones puede diferir ligeramente del total de la variación de los ocupados.

[°] Trabajador sin remuneración incluye a los trabajadores familiares sin remuneración y a los trabajadores sin remuneración en empresas de otros hogares.

Nota: La distribución porcentual de la población ocupada puede diferir del 100% por la no inclusión de la categoría "Otro".

p.p: Puntos porcentuales.

5.4. Total 13 ciudades y áreas metropolitanas

Para el total de las 13 ciudades y áreas metropolitanas, Obrero, empleado particular[^] y Trabajador por cuenta propia fueron las posiciones que mayor participación tuvieron en la ocupación (87,7%) en el trimestre octubre - diciembre 2019.

En las 13 ciudades y áreas metropolitanas, el Empleado doméstico presentó un crecimiento de 8,7% frente al trimestre octubre- diciembre 2018.

En las 13 ciudades y áreas metropolitanas, la posición ocupacional Obrero, empleado particular[^] contribuyó al aumento de los ocupados con 0,9 puntos porcentuales, seguido de Trabajador por cuenta propia con 0,7 puntos porcentuales.

Gráfico 18. Distribución porcentual, variación porcentual y contribución a la variación de la población ocupada según posición ocupacional[^]

Total 13 ciudades y áreas metropolitanas
Octubre - diciembre (2019/2018)

Posición ocupacional	Distribución (%)	Variación (%)	Contribución (p.p)
Total 13 ciudades y áreas metropolitanas	100,0	1,4	1,4
Obrero, empleado particular [^]	51,5	1,7	0,9
Trabajador por cuenta propia	36,2	2,0	0,7
Empleado doméstico	3,3	8,7	0,3
Obrero, empleado del gobierno	3,7	0,1	0,0
Trabajador sin remuneración [°]	1,7	-9,4	-0,2
Patrón o empleador	3,5	-8,7	-0,3

Fuente: DANE, GEIH.

[^]Obrero, empleado particular incluye jornalero o peón.

[°] Trabajador sin remuneración incluye a los trabajadores familiares sin remuneración y a los trabajadores sin remuneración en empresas de otros hogares.

[^]Por aproximación de decimales, la suma de las proporciones y contribuciones pueden diferir ligeramente con la información del anexo estadístico.

Nota: La distribución porcentual de la población ocupada puede diferir del 100% por la no inclusión de la categoría "Otro".

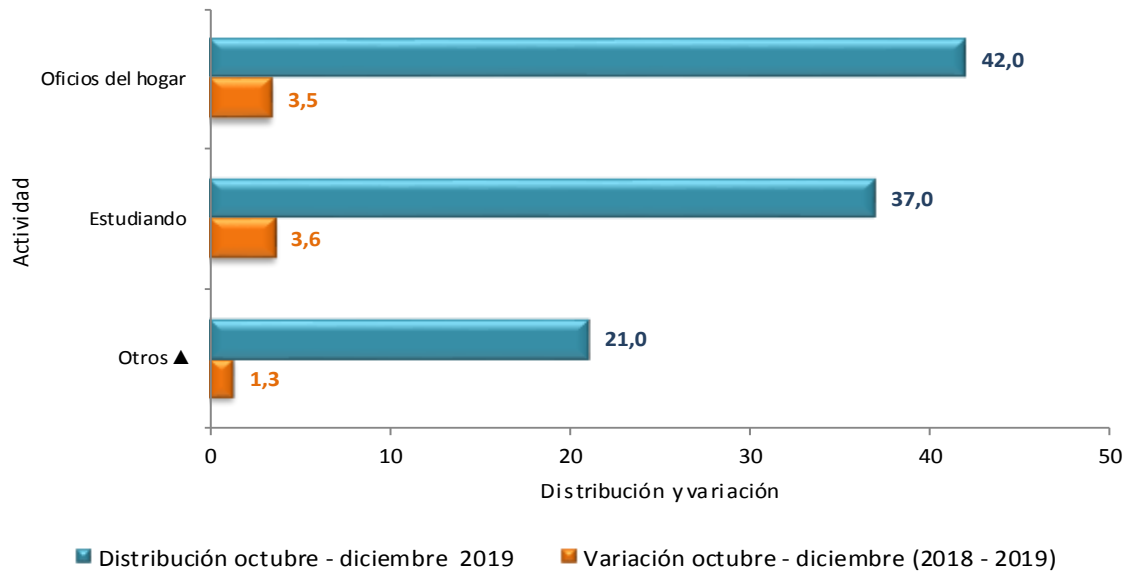
p.p: Puntos porcentuales.

6. INACTIVOS TRIMESTRE OCTUBRE - DICIEMBRE 2019

6.1. Total nacional

En el trimestre octubre - diciembre 2019, la población inactiva en el total nacional se dedicó principalmente a realizar oficios del hogar (42,0%) y a estudiar (37,0%).

Gráfico 19. Distribución y variación de la población inactiva
Total nacional
Octubre- diciembre (2018/2019)



Fuente: DANE, GEIH

▲Otros: Incapacitado permanente para trabajar, rentista, pensionado, jubilado, personas que no les llama la atención o creen que no vale la pena trabajar.

7. INDICADORES DEL MERCADO LABORAL DE LAS 23 CIUDADES Y ÁREAS METROPOLITANAS AÑO 2019

En el 2019, las ciudades que registraron las mayores tasas de desempleo fueron:

1. **Quibdó:** Tasa de desempleo 19,8%; tasa global de participación 55,7%; tasa de ocupación 44,7% y tasa de subempleo objetivo 3,5%.
2. **Ibagué:** Tasa de desempleo 16,3%; tasa global de participación 63,0%; tasa de ocupación 52,7% y tasa de subempleo objetivo 10,6%.
3. **Armenia:** Tasa de desempleo 16,0%; tasa global de participación 63,4%; tasa de ocupación 53,3% y tasa de subempleo objetivo 9,8%.

Las ciudades que presentaron las menores tasas de desempleo fueron:

1. **Cartagena:** Tasa de desempleo 6,9%; tasa global de participación 56,0%; tasa de ocupación 52,2% y tasa de subempleo objetivo 5,8%.
2. **Barranquilla AM:** Tasa de desempleo 7,8%; tasa global de participación 64,6%; tasa de ocupación 59,5% y tasa de subempleo objetivo 14,0%.
3. **Pereira AM:** Tasa de desempleo 8,8%; tasa global de participación 62,1%; tasa de ocupación 56,6% y tasa de subempleo objetivo 6,8%.

**Tabla 1. Tasa global de participación, ocupación, desempleo y subempleo
23 ciudades y áreas metropolitanas
Año 2019**

Enero - Diciembre 2019						
Dominio	TGP	TO	TS (subj)	TS (obj)	TD	Variación TD
Quibdó	55,7	44,7	15,6	3,5	19,8	+
Ibagué	63,0	52,7	22,1	10,6	16,3	+
Armenia	63,4	53,3	25,4	9,8	16,0	+
Valledupar	61,2	51,5	19,0	8,5	16,0	+
Cúcuta AM	59,9	50,5	30,3	12,7	15,8	-
Florencia	60,7	51,1	16,7	6,9	15,7	+
Riohacha	61,1	51,8	28,6	18,0	15,2	+
Neiva	62,2	54,1	18,6	10,6	13,0	+
Villavicencio	65,9	57,3	18,2	8,6	13,0	+
Montería	62,2	54,2	19,0	9,3	12,9	+
Cali AM	68,1	59,6	30,6	13,1	12,5	+
Popayán	57,9	50,7	19,0	9,1	12,4	+
Tunja	60,9	53,4	22,8	8,7	12,3	+
Medellín AM	64,8	56,8	22,5	9,6	12,2	+
Manizales AM	58,7	51,6	14,4	5,7	12,0	+
Sincelejo	66,9	59,0	29,4	11,9	11,8	+
Santa Marta	59,8	52,8	20,2	9,2	11,8	+
Total 23 ciudades y AM	65,5	58,0	24,6	10,5	11,5	+
Total 13 ciudades y AM	66,0	58,6	24,9	10,6	11,2	+
Bogotá DC	69,0	61,5	25,5	10,5	10,9	+
Pasto	65,1	58,2	30,6	9,6	10,6	+
Bucaramanga AM	67,1	60,2	21,7	9,6	10,2	+
Pereira AM	62,1	56,6	12,5	6,8	8,8	-
Barranquilla AM	64,6	59,5	28,2	14,0	7,8	-
Cartagena	56,0	52,2	22,1	5,8	6,9	-
San Andrés*	68,8	63,7	2,6	1,1	7,4	+

Fuente: DANE, Gran Encuesta Integrada de Hogares

(+) (-): Aumento o disminución de la TD de cada ciudad frente al mismo periodo del año anterior. □

*El total de las 23 ciudades no incluye San Andrés por tener una distribución de la muestra diferente.

8. INDICADORES DEL MERCADO LABORAL DE LAS 23 CIUDADES Y ÁREAS METROPOLITANAS TRIMESTRE OCTUBRE - DICIEMBRE 2019

En el período de referencia, las ciudades que registraron las mayores tasas de desempleo fueron:

1. **Quibdó:** Tasa de desempleo 18,9%; tasa global de participación 55,0%; tasa de ocupación 44,6% y tasa de subempleo objetivo 3,9%.
2. **Ibagué:** Tasa de desempleo 17,6%; tasa global de participación 62,8%; tasa de ocupación 51,8% y tasa de subempleo objetivo 9,8%.
3. **Valledupar:** Tasa de desempleo 15,9%; tasa global de participación 59,9%; tasa de ocupación 50,3% y tasa de subempleo objetivo 7,9%.

Las ciudades que presentaron las menores tasas de desempleo fueron:

1. **Cartagena:** Tasa de desempleo 6,7%; tasa global de participación 56,5%; tasa de ocupación 52,7% y tasa de subempleo objetivo 4,0%.
2. **Barranquilla AM:** Tasa de desempleo 8,0%; tasa global de participación 64,2%; tasa de ocupación 59,1% y tasa de subempleo objetivo 13,8%.
3. **Pereira AM:** Tasa de desempleo 8,3%; tasa global de participación 61,2%; tasa de ocupación 56,1% y tasa de subempleo objetivo 6,2%.

**Tabla 2. Tasa global de participación, ocupación, desempleo y subempleo
23 ciudades y áreas metropolitanas
Trimestre octubre - diciembre 2019**

Octubre - diciembre 2019							
Dominio	TGP	TO	TS (subj)	TS (obj)	TD (2019)	TD (2018)	Variación TD
Quibdó	55,0	44,6	14,6	3,9	18,9	16,4	+
Ibagué	62,8	51,8	20,2	9,8	17,6	15,2	+
Valledupar	59,9	50,3	19,1	7,9	15,9	14,9	+
Florencia	61,3	51,7	15,0	6,1	15,6	12,6	+
Riohacha	61,4	52,4	28,5	17,7	14,6	15,0	-
Armenia	62,4	53,8	25,0	9,2	13,9	13,5	+
Cúcuta AM	60,0	51,8	31,1	13,1	13,7	15,7	-
Neiva	60,0	52,2	19,2	10,5	13,0	10,7	+
Montería	63,1	54,9	20,2	10,9	13,0	10,5	+
Santa Marta	59,0	51,4	18,3	9,4	12,9	7,9	+
Tunja	60,2	52,6	21,7	8,2	12,7	11,9	+
Sincelejo	65,0	56,8	29,9	13,1	12,6	9,9	+
Manizales AM	59,1	51,7	13,6	4,9	12,5	10,8	+
Popayán	59,1	51,9	14,0	6,8	12,3	9,7	+
Villavicencio	66,5	58,4	21,3	9,8	12,2	12,0	+
Cali AM	68,6	60,4	31,9	13,2	12,0	10,6	+
Medellín AM	65,4	58,3	23,1	9,8	10,9	10,3	+
*Total 23 ciudades y AM	65,6	58,6	24,6	10,2	10,8	10,4	+
Total 13 ciudades y AM	66,3	59,3	25,0	10,3	10,4	10,3	+
Pasto	66,4	59,6	30,5	8,9	10,2	7,6	+
Bucaramanga AM	68,1	61,4	20,8	8,6	9,9	8,2	+
Bogotá DC	69,0	62,2	25,8	10,1	9,9	10,1	-
Pereira AM	61,2	56,1	11,0	6,2	8,3	8,5	-
Barranquilla AM	64,2	59,1	26,6	13,8	8,0	8,6	-
Cartagena	56,5	52,7	20,1	4,0	6,7	10,3	-
San Andrés [^]	68,0	63,4	2,2	1,0	6,7	7,1	-

Fuente: DANE, Gran Encuesta Integrada de Hogares

(+) (-): Aumento o disminución de la TD del trimestre de cada ciudad frente al mismo periodo del año anterior. □

*El total de las 23 ciudades no incluye San Andrés por tener una distribución de la muestra diferente.

[^]Los resultados presentados para San Andrés corresponden al período julio - diciembre 2019. □

ANEXOS

Poblaciones

1. MES

1.1 Total nacional

Tabla 3. Población ocupada, desocupada, inactiva y subempleada

Población Total Nacional	Diciembre		Variación	
	2018	2019	Absoluta	%
Ocupados	22.953	22.761	-192	-0,8
Desocupados	2.472	2.398	-73	-3,0
Inactivos	13.660	14.425	765	5,6
Subempleados Subjetivos	7.064	6.846	-218	-3,1
Subempleados Objetivos	2.563	2.678	115	4,5

Fuente: DANE, GEIH.

Nota: Resultado en miles. Por efecto de redondeo en miles los totales pueden diferir ligeramente

Nota: Datos expandidos con proyecciones de población elaboradas con base en los resultados del Censo 2005

1.2 Total 13 ciudades y áreas metropolitanas

Tabla 4. Población ocupada, desocupada, inactiva y subempleada

Población Total 13 ciudades y áreas metropolitanas	Diciembre		Variación	
	2018	2019	Absoluta	%
Ocupados	10.835	11.001	165	1,5
Desocupados	1.302	1.296	-6	-0,4
Inactivos	6.143	6.227	84	1,4
Subempleados Subjetivos	3.058	3.066	8	0,3
Subempleados Objetivos	1.181	1.219	37	3,2

Fuente: DANE, GEIH.

Nota: Resultado en miles. Por efecto de redondeo en miles los totales pueden diferir ligeramente

Nota: Datos expandidos con proyecciones de población elaboradas con base en los resultados del Censo 2005

2. TRIMESTRE

2.1 Total nacional

Tabla 5. Población ocupada, desocupada, inactiva y subempleada

Población Total Nacional	Octubre - diciembre 2018	Octubre - diciembre 2019	Variación	
			Absoluta	%
Ocupados	22.838	22.816	-21	-0,1
Desocupados	2.310	2.407	97	4,2
Inactivos	13.896	14.320	424	3,1
Subempleados Subjetivos	6.772	6.919	147	2,2
Subempleados Objetivos	2.545	2.689	143	5,6

Fuente: DANE, GEIH.

Nota: Resultado en miles. Por efecto de redondeo en miles los totales pueden diferir ligeramente

Nota: Datos expandidos con proyecciones de población elaboradas con base en los resultados del Censo 2005

2.2 Cabeceras

Tabla 6. Población ocupada, desocupada, inactiva y subempleada

Población Total Cabeceras	Octubre - diciembre 2018	Octubre - diciembre 2019	Variación	
			Absoluta	%
Ocupados	17.774	17.909	135	0,8
Desocupados	2.060	2.131	71	3,4
Inactivos	10.508	10.737	229	2,2
Subempleados Subjetivos	5.245	5.378	134	2,5
Subempleados Objetivos	2.059	2.216	157	7,6

Fuente: DANE, GEIH.

Nota: Resultado en miles. Por efecto de redondeo en miles los totales pueden diferir ligeramente

Nota: Datos expandidos con proyecciones de población elaboradas con base en los resultados del Censo 2005

2.3 Centros poblados y rural disperso

Tabla 7. Población ocupada, desocupada, inactiva y subempleada

Población total centros poblados y rural disperso	Octubre - diciembre 2018	Octubre - diciembre 2019	Variación	
			Absoluta	%
Ocupados	5.064	4.908	-156	-3,1
Desocupados	250	276	26	10,5
Inactivos	3.387	3.582	195	5,8
Subempleados Subjetivos	1.528	1.541	13	0,9
Subempleados Objetivos	486	472	-14	-2,9

Fuente: DANE, GEIH.

Nota: Resultado en miles. Por efecto de redondeo en miles los totales pueden diferir ligeramente

Nota: Datos expandidos con proyecciones de población elaboradas con base en los resultados del Censo 2005

2.4 Total 13 ciudades y áreas metropolitanas

Tabla 8. Población ocupada, desocupada, inactiva y subempleada

Población Total 13 ciudades y áreas metropolitanas	Octubre - diciembre 2018	Octubre - diciembre 2019	Variación	
			Absoluta	%
Ocupados	10.831	10.980	149	1,4
Desocupados	1.240	1.278	39	3,1
Inactivos	6.189	6.245	56	0,9
Subempleados Subjetivos	2.832	3.062	230	8,1
Subempleados Objetivos	1.122	1.260	138	12,3

Fuente: DANE, GEIH.

Nota: Resultado en miles. Por efecto de redondeo en miles los totales pueden diferir ligeramente

Nota: Datos expandidos con proyecciones de población elaboradas con base en los resultados del Censo 2005

FICHA METODOLÓGICA

Objetivo General

Proporcionar información básica sobre el tamaño, período y estructura de la fuerza de trabajo (empleo, desempleo e inactividad) de la población del país y de algunas variables sociodemográficas.

Cobertura:

Total nacional y 24 ciudades y áreas metropolitanas que comprenden:

24 ciudades y áreas metropolitanas	
Bogotá D.C.	Villavicencio
Medellín - Valle de Aburrá [^]	Tunja *
Cali - Yumbo	Florencia*
Barranquilla - Soledad	Popayán*
Bucaramanga – Girón, Piedecuesta y Floridablanca	Valledupar*
Manizales - Villa María	Quibdó*
Pasto	Neiva*
Pereira - Dos Quebradas y la Virginia	Riohacha*
Cúcuta - Villas del Rosario, Los Patios y El Zulia	Santa Marta*
Ibagué	Armenia*
Montería	Sincelejo*
Cartagena	San Andrés*

[^] Caldas, La Estrella, Sabaneta, Itagüí, Envigado, Bello, Copacabana, Girardota y Barbosa.

* 11 nuevas ciudades.

Tipo de investigación: encuesta por muestreo.

Tipo de muestra: probabilística, estratificada, de conglomerados desiguales y multietápica.

Unidad Observación: hogar particular.

Distribución de la muestra y entrega de indicadores para San Andrés: con el propósito de no recargar a los hogares encuestados se realizó una rotación más espaciada de las viviendas de la muestra. De acuerdo con las condiciones específicas de este municipio se ha realizado a partir del mes de diciembre de 2012 una distribución de la muestra en seis (6) meses del año, en lugar de tres (3). En este sentido, la publicación se hará cada 2 meses con acumulación de muestra semestral.

GLOSARIO³

Área metropolitana: se define como el área de influencia la cual incluye municipios circundantes, que con la ciudad conforman un solo tejido urbano no discontinuo y han sido reconocidos legalmente.

La distribución de la población según los conceptos de fuerza de trabajo es la siguiente:

Población total (PT): se estima por proyecciones con base en los resultados de los censos de población.

Población en edad de trabajar (PET): está constituida por las personas de 12 y más años en la parte urbana, y de 10 años y más en la parte rural.

Población económicamente activa (PEA): también se llama fuerza laboral y son las personas en edad de trabajar, que trabajan o están buscando empleo.

Esta población se divide en:

Ocupados (O): son las personas que durante el período de referencia se encontraban en una de las siguientes situaciones:

1. Trabajó por lo menos una hora remunerada en la semana de referencia.
2. Los que no trabajaron la semana de referencia, pero tenían un trabajo.
3. Trabajadores sin remuneración que trabajaron en la semana de referencia por lo menos 1 hora.

Desocupados (D): son las personas que en la semana de referencia se encontraban en las siguientes situaciones:

1. Desempleo abierto:

- a. Sin empleo en la semana de referencia.
- b. Hicieron diligencias en el último mes.
- c. Disponibilidad.

2. Desempleo oculto:

- a. Sin empleo en la semana de referencia.

⁽³⁾ Los conceptos fueron adaptados de acuerdo a las recomendaciones de la Conferencia Internacional de Estadísticos del Trabajo.

- b. No hicieron diligencias en el último mes, pero sí en los últimos 12 meses y tienen una razón válida de desaliento.
- c. Disponibilidad.

Razones válidas de desempleo:

- a. No hay trabajo disponible en la ciudad.
- b. Está esperando que lo llamen.
- c. No sabe cómo buscar trabajo.
- d. Está cansado de buscar trabajo.
- e. No encuentra trabajo apropiado en su oficio o profesión.
- f. Está esperando la temporada alta.
- g. Carece de la experiencia necesaria.
- h. No tiene recursos para instalar un negocio.
- i. Los empleadores lo consideran muy joven o muy viejo.

Razones no válidas de desempleo:

- a. Se considera muy joven o muy viejo.
- b. Actualmente no desea conseguir trabajo.
- c. Responsabilidades familiares.
- d. Problemas de salud.
- e. Está estudiando.
- f. Otra razón.

Subempleo

El **subempleo subjetivo (SS)** se refiere al deseo manifestado por el trabajador de mejorar sus ingresos, el número de horas trabajadas o tener una labor más propia de sus competencias personales.

El **subempleo objetivo (SO)** comprende a quienes tienen el deseo de mejorar sus ingresos, el número de horas trabajadas o tener una labor más propia de sus competencias personales; pero además han hecho una gestión para materializar su aspiración y están en disposición de efectuar el cambio.

Principales indicadores que se pueden obtener:

- **Porcentaje de PET:** este indicador muestra la relación porcentual entre el número de personas que componen la población en edad de trabajar, frente a la población total.

$$\%PET = \frac{PET}{PT} \times 100$$

- **Tasa global de participación (TGP):** es la relación porcentual entre la población económicamente activa y la población en edad de trabajar. Este indicador refleja la presión de la población en edad de trabajar sobre el mercado laboral.

$$TGP = \frac{PEA}{PET} \times 100$$

- **Tasa de desempleo (TD):** es la relación porcentual entre el número de personas que están buscando trabajo (DS), y el número de personas que integran la fuerza laboral (PEA).

$$TD = \frac{DS}{PEA} \times 100$$

- **Tasa de ocupación (TO):** es la relación porcentual entre la población ocupada (OC) y el número de personas que integran la población en edad de trabajar (PET).

$$TO = \frac{OC}{PET} \times 100$$

- **Tasa de subempleo (TS):** es la relación porcentual de la población ocupada que manifestó querer y poder trabajar más horas a la semana (PS) y el número de personas que integran la fuerza laboral (PEA).

$$TS = \frac{PS}{PEA} \times 100$$



@DANE_Colombia



/DANEColombia



/DANEColombia



DANEColombia

Si requiere información adicional, contáctenos a través del correo
contacto@dane.gov.co

Departamento Administrativo Nacional de Estadística –DANE
Bogotá, Colombia

www.dane.gov.co
