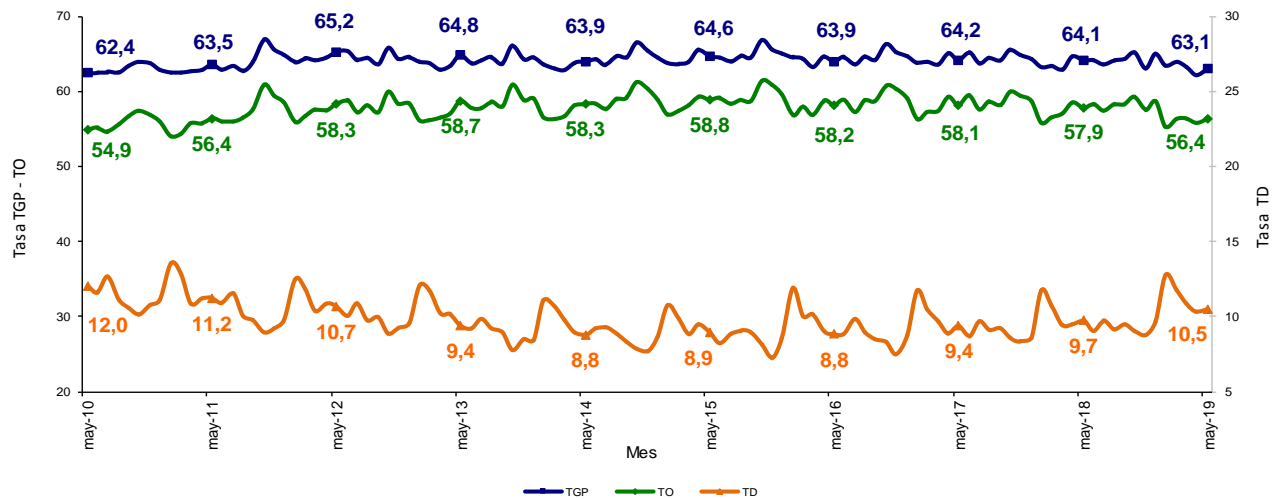


# Principales indicadores del mercado laboral

## Mayo de 2019

**Gráfico 1. Tasa global de participación, ocupación y desempleo**  
**Total nacional**  
**Mayo (2010 – 2019)**



**Fuente:** DANE, Gran Encuesta Integrada de Hogares (GEIH).

- Introducción
- Información del mes
- Trimestre móvil marzo - mayo 2019
- Población ocupada por ramas de actividad trimestre móvil marzo - mayo 2019
- Población ocupada por posición ocupacional trimestre móvil marzo - mayo 2019
- Inactivos trimestre móvil marzo - mayo 2019
- Indicadores de mercado laboral de las 23 ciudades y áreas metropolitanas trimestre móvil marzo - mayo 2019

## INTRODUCCIÓN <sup>(1)(2)</sup>

La Gran Encuesta Integrada de Hogares (GEIH) tiene como objetivo principal proporcionar información básica sobre el tamaño y estructura de la fuerza de trabajo del país (empleo, desempleo e inactividad), así como de las características sociodemográficas que permiten caracterizar a la población según sexo, edad, parentesco con el jefe del hogar, nivel educativo, la afiliación al sistema de seguridad social en salud, entre otros.

Igualmente, a través de la encuesta se clasifica a las personas según su fuerza de trabajo en ocupadas, desocupadas o inactivas. De esta forma, es posible estimar los principales indicadores del mercado laboral colombiano, como son la Tasa Global de Participación (TGP), la Tasa de Ocupación (TO) y la Tasa de Desempleo (TD).

Se trata de una investigación continua, que se aplica en todo el territorio nacional y que permite la desagregación de resultados para el total nacional, total cabeceras, total centros poblados y rural disperso, cada una de las 23 ciudades capitales y áreas metropolitanas, y San Andrés.

---

<sup>(1)</sup> Datos expandidos con proyecciones de población elaboradas con base en los resultados del Censo 2005. En los dominios de estudio total nacional, total cabeceras y total centros poblados y rural disperso, no se incluye la población de los departamentos de la Amazonía y la Orinoquía (Constitución de 1991).

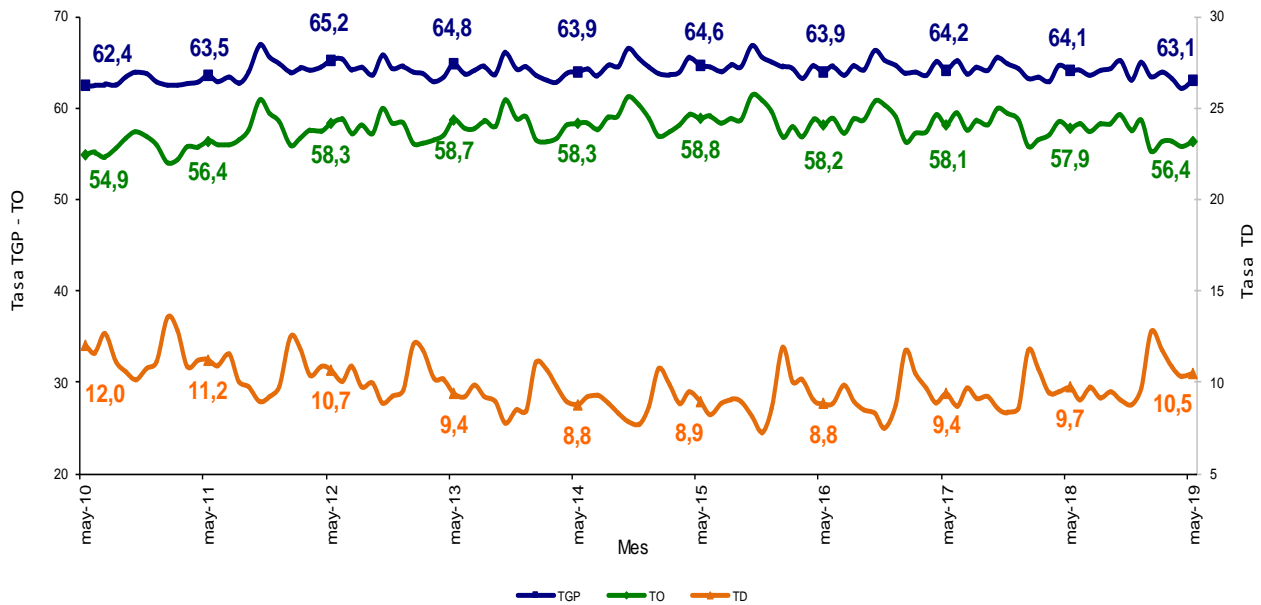
<sup>(2)</sup> Las tasas menores al 10% pueden presentar errores de muestreo superiores al 5%.

## 1. INFORMACIÓN DEL MES

### 1.1. Total nacional

Para el mes de mayo de 2019, la tasa de desempleo fue 10,5%. En el mismo mes del año anterior esta tasa fue 9,7%. La tasa global de participación se ubicó en 63,1%, lo que representó una disminución de 1,0 puntos porcentuales frente al mismo mes de 2018 (64,1%). Finalmente, la tasa de ocupación fue 56,4%, lo que significó una disminución de 1,5 puntos porcentuales respecto a mayo de 2018 (57,9%).

**Gráfico 2. Tasa global de participación, ocupación y desempleo**  
Total nacional  
Mayo (2010 – 2019)

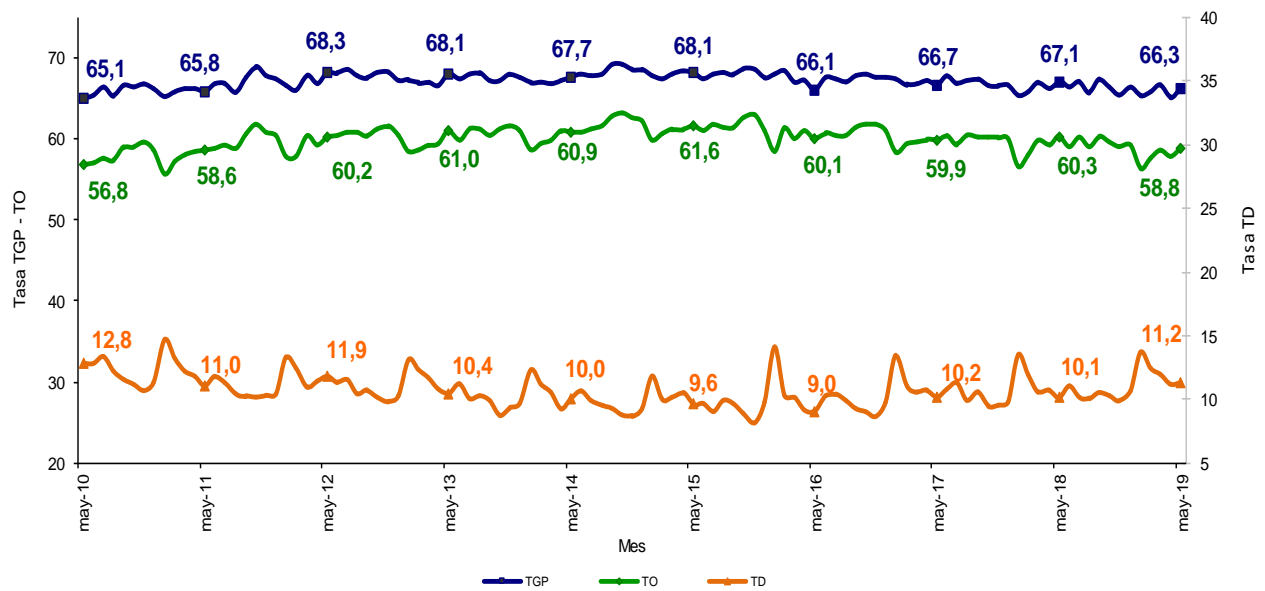


Fuente: DANE, GEIH.

## 1.2. Total 13 ciudades y áreas metropolitanas

En mayo de 2019, la tasa de desempleo en el total de las 13 ciudades y áreas metropolitanas fue 11,2% y la tasa global de participación 66,3%. Para el mismo mes de 2018 estas tasas se ubicaron en 10,1% y 67,1%, respectivamente. Entre tanto, la tasa de ocupación se ubicó en 58,8%, lo que representó una disminución de 1,5 puntos porcentuales respecto al mismo mes de 2018 (60,3%).

**Gráfico 3. Tasa global de participación, ocupación y desempleo**  
**Total 13 ciudades y áreas metropolitanas**  
**Mayo (2010 – 2019)**



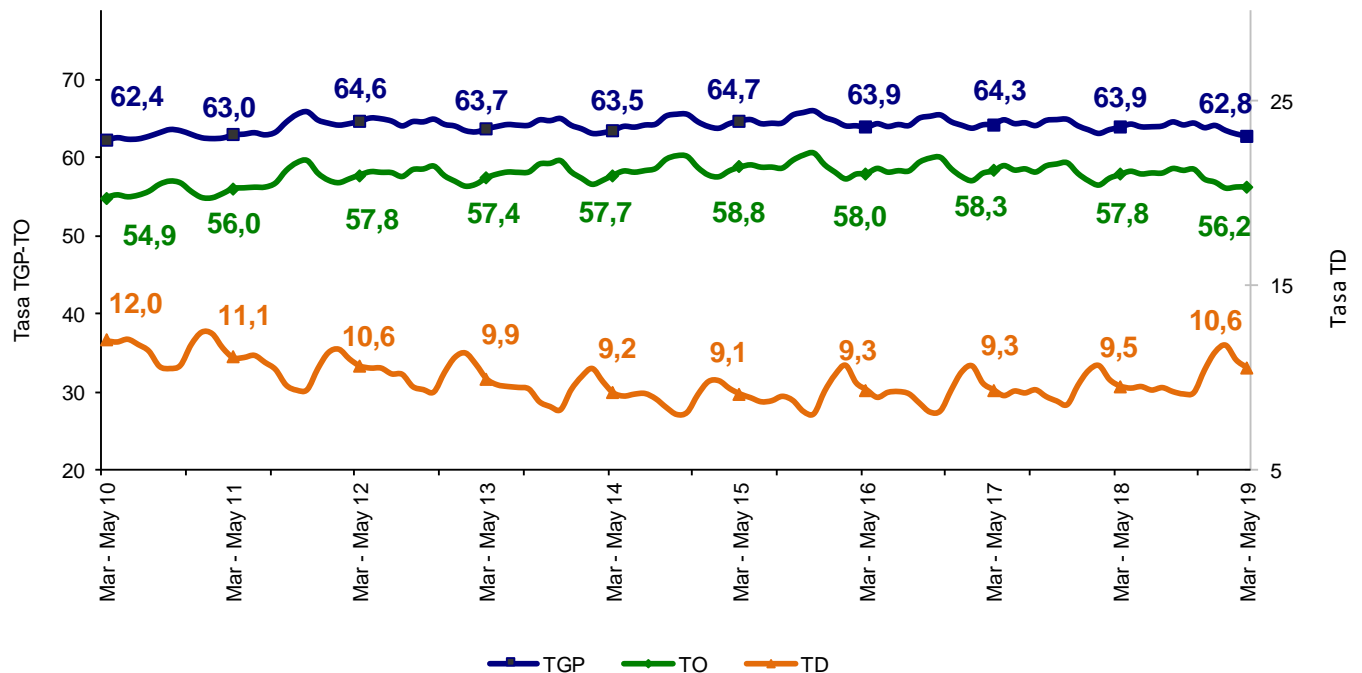
Fuente: DANE, GEIH.

## 2. TRIMESTRE MÓVIL MARZO - MAYO 2019

### 2.1. Total nacional

La tasa de desempleo nacional del trimestre móvil marzo - mayo 2019 fue 10,6%, lo que significó un aumento de 1,1 puntos porcentuales respecto al mismo trimestre móvil de 2018 (9,5%). La tasa global de participación se ubicó en 62,8%, lo que representó una disminución de 1,1 puntos porcentuales frente al trimestre móvil marzo - mayo de 2018 (63,9%). Finalmente, la tasa de ocupación fue 56,2%, lo que significó una disminución de 1,6 puntos porcentuales respecto al mismo trimestre móvil de 2018 (57,8%).

**Gráfico 4. Tasa global de participación, ocupación y desempleo**  
**Total nacional**  
**Marzo - mayo (2010 - 2019)**



Fuente: DANE, GEIH.

## 2.2. Tasa de desempleo según sexo

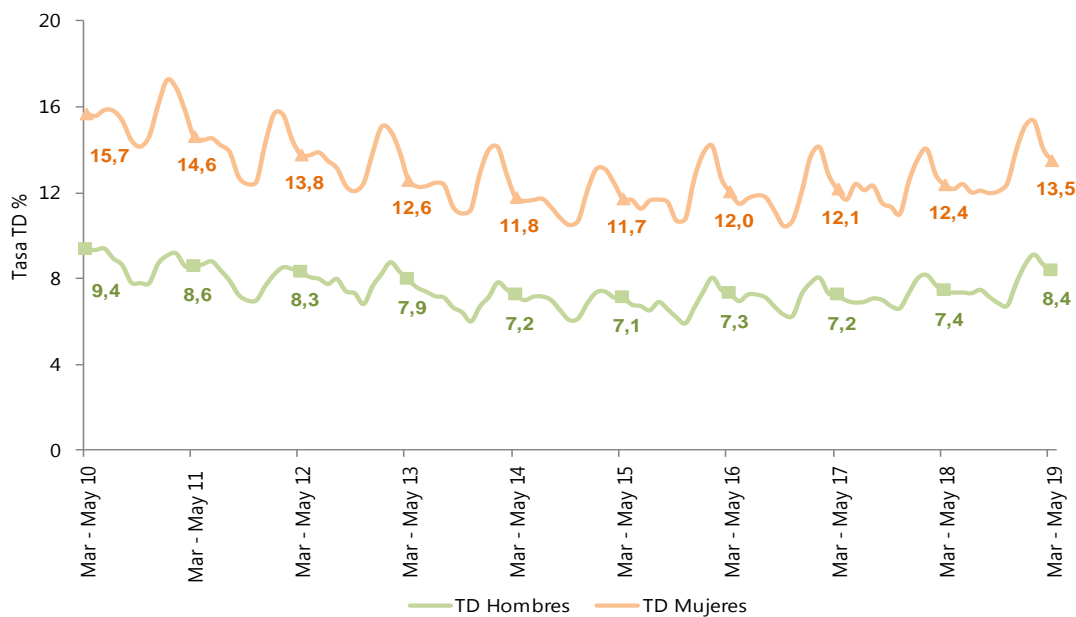
Para el total nacional, la tasa de desempleo de los hombres en el trimestre móvil marzo - mayo 2019 se ubicó en 8,4%, para las mujeres fue 13,5%. En el trimestre móvil marzo - mayo 2018 estas tasas se ubicaron en 7,4% y 12,4 %, respectivamente.

Para el trimestre móvil marzo - mayo 2019, la tasa de desempleo de los hombres fue menor en 5,1 puntos porcentuales respecto a la de las mujeres. En el mismo trimestre móvil del 2018, esta diferencia fue 5,0 puntos porcentuales.

**Gráfico 5. Tasa de desempleo según sexo**

**Total nacional**

**Marzo - mayo (2010 - 2019)**

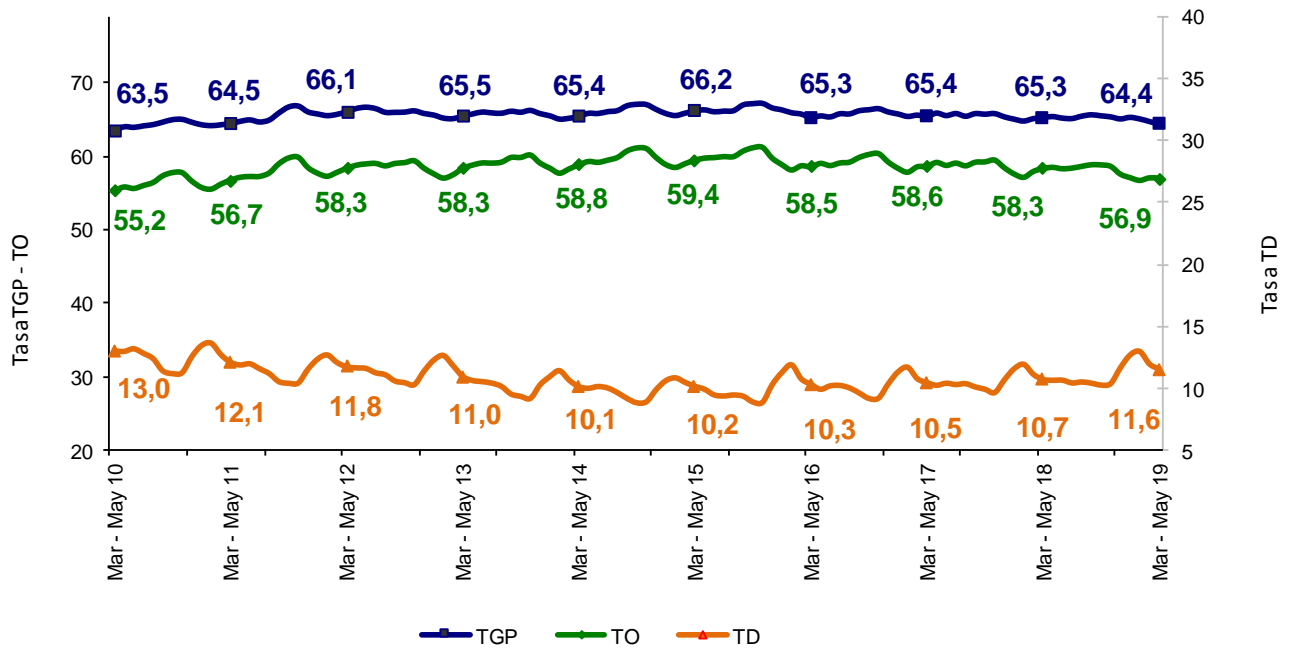


**Fuente:** DANE, GEIH.

### 2.3. Cabeceras

En el trimestre móvil marzo - mayo 2019, la tasa de desempleo para las cabeceras fue 11,6%, lo que significó un aumento de 0,9 puntos porcentuales respecto al mismo trimestre móvil de 2018 (10,7%). La tasa global de participación se ubicó en 64,4%, lo que representó una disminución de 0,9 puntos porcentuales frente al trimestre móvil marzo - mayo de 2018 (65,3%). Finalmente, la tasa de ocupación fue 56,9%, lo que significó una disminución de 1,4 puntos porcentuales respecto al mismo trimestre móvil de 2018 (58,3%).

**Gráfico 6. Tasa global de participación, ocupación y desempleo**  
Total cabeceras  
Marzo - mayo (2010 - 2019)

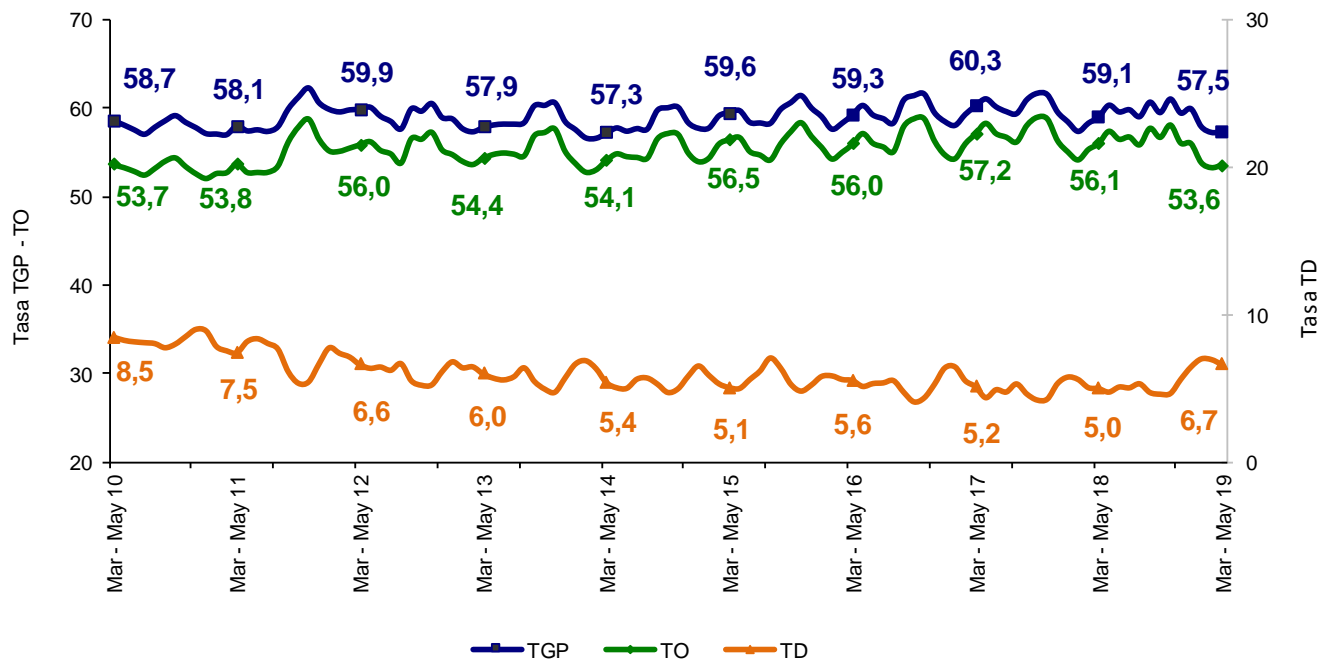


Fuente: DANE, GEIH.

## 2.4. Centros poblados y rural disperso

La tasa de desempleo en los centros poblados y rural disperso en el trimestre móvil marzo - mayo 2019 fue 6,7%, lo que significó un aumento de 1,7 puntos porcentuales respecto al mismo trimestre móvil de 2018 (5,0%). La tasa global de participación se ubicó en 57,5%, lo que representó una disminución de 1,6 puntos porcentuales frente al trimestre móvil marzo - mayo de 2018 (59,1%). Finalmente, la tasa de ocupación fue 53,6%, lo que significó una disminución de 2,5 puntos porcentuales respecto al mismo trimestre móvil de 2018 (56,1%).

**Gráfico 7. Tasa global de participación, ocupación y desempleo**  
Total centros poblados y rural disperso  
Marzo - mayo (2010 - 2019)



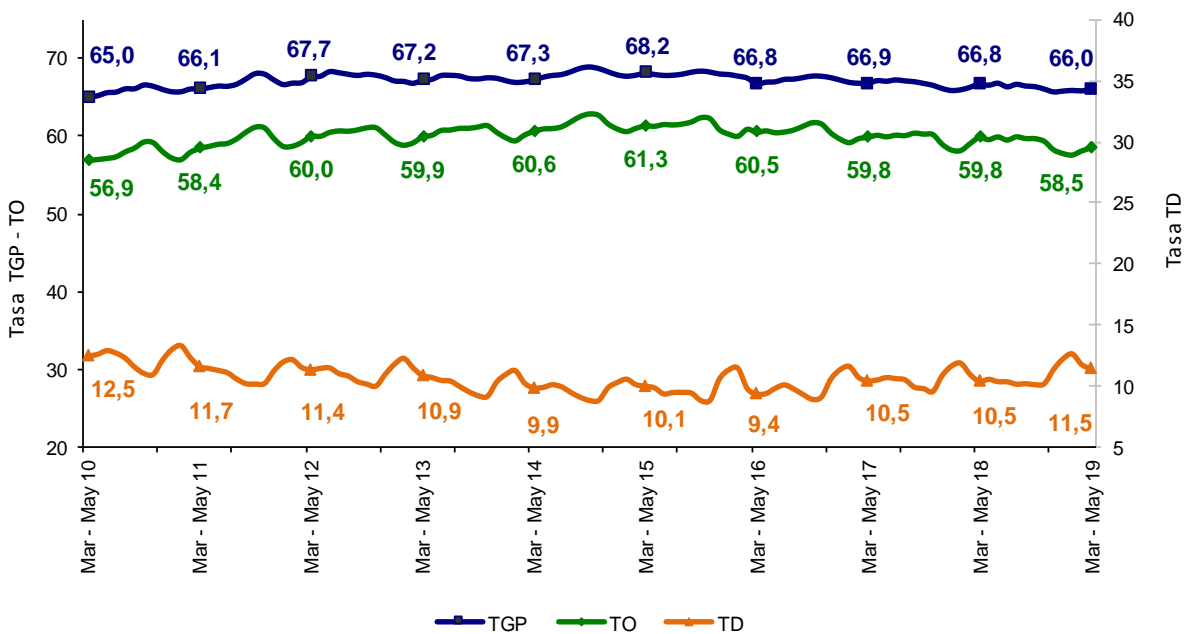
Fuente: DANE, GEIH.



## 2.5. Total 13 ciudades y áreas metropolitanas

En el trimestre móvil marzo - mayo 2019, la tasa de desempleo de las 13 ciudades y áreas metropolitanas fue 11,5%, lo que significó un aumento de 1,0 puntos porcentuales respecto al mismo trimestre móvil de 2018 (10,5%). La tasa global de participación se ubicó en 66,0%, lo que representó una disminución de 0,8 puntos porcentuales frente al trimestre móvil marzo - mayo de 2018 (66,8%). Finalmente, la tasa de ocupación fue 58,5%, lo que significó una disminución de 1,3 puntos porcentuales respecto al mismo trimestre móvil de 2018 (59,8%).

**Gráfico 8. Tasa global de participación, ocupación y desempleo**  
Total 13 ciudades y áreas metropolitanas  
Marzo - mayo (2010 - 2019)



Fuente: DANE, GEIH.

### 3. POBLACIÓN OCUPADA POR RAMAS DE ACTIVIDAD

#### TRIMESTRE MÓVIL MARZO - MAYO 2019

##### 3.1. Total nacional

En el período de estudio, el número de personas ocupadas en el total nacional fue 22.058 miles de personas. Las ramas de actividad económica que concentraron el mayor número de ocupados fueron: Comercio, hoteles y restaurantes; Servicios comunales, sociales y personales y Agricultura, ganadería, caza, silvicultura y pesca. Estas tres ramas representaron el 62,2% de la población ocupada.

Las ramas de mayor crecimiento, frente al trimestre móvil marzo - mayo 2018, fueron Construcción (11,3%) seguida por Servicios comunales, sociales y personales (1,9%). Entre tanto, Agricultura, ganadería, caza, silvicultura y pesca fue la que más cayó con 11,0%.

Agricultura, ganadería, caza, silvicultura y pesca fue la rama de actividad que más contribuyó negativamente a la variación de los ocupados con 1,8 puntos porcentuales. Mientras que la mayor contribución positiva a la variación de la población ocupada se dio en las ramas de Construcción y Servicios comunales, sociales y personales; estas contribuyeron en conjunto con 1,1 puntos porcentuales.

**Gráfico 9. Distribución porcentual, variación porcentual y contribución a la variación de la población ocupada según rama de actividad<sup>^</sup>**

**Total nacional**

**Marzo - mayo (2019/2018)**

Rama de actividad	Distribución (%)	Variación (%)	Contribución (p.p)
<b>Total nacional</b>	<b>100,0</b>	<b>-1,5</b>	<b>-1,5</b>
Construcción	6,7	11,3	0,7
Servicios comunales, sociales y personales	20,6	1,9	0,4
Otras ramas*	3,3	1,7	0,1
Comercio, hoteles y restaurantes	27,1	-0,2	-0,1
Industria manufacturera	12,1	-1,5	-0,2
Actividades inmobiliarias, empresariales y de alquiler	7,4	-3,9	-0,3
Transporte, almacenamiento y comunicaciones	8,2	-3,6	-0,3
Agricultura, ganadería, caza, silvicultura y pesca	14,5	-11,0	-1,8

**Fuente:** DANE, GEIH.

<sup>^</sup>Por aproximación de decimales, la suma de las proporciones y contribuciones pueden diferir ligeramente del total de la variación de los ocupados.

p.p: Puntos porcentuales.

\* Otras ramas: Explotación de minas y canteras; suministro de electricidad, gas y agua; e intermediación financiera.

**Nota:** La distribución porcentual de la población ocupada puede diferir del 100% por la no inclusión de la categoría "No informa".

### 3.2. Cabeceras

La población ocupada en las cabeceras fue 17.378 miles de personas. Las ramas de Comercio, hoteles y restaurantes y Servicios comunales, sociales y personales concentraron 54,4% de las personas ocupadas.

La rama con mayor variación positiva frente al trimestre móvil marzo - mayo 2018 fue Construcción con 12,6%, mientras que la rama de Transporte, almacenamiento y telecomunicaciones fue la que más cayó con una variación de 6,6%.

En las cabeceras, las ramas que presentaron mayor contribución negativa a la variación de la población ocupada fueron Transporte, almacenamiento y telecomunicaciones y Comercio, hoteles y restaurantes cada una con 0,6 puntos porcentuales. Entre tanto, Construcción y Servicios comunales, sociales y personales contribuyeron positivamente con 0,8 y 0,4 puntos porcentuales, respectivamente.

**Gráfico 10. Distribución porcentual, variación porcentual y contribución a la variación de la población ocupada según rama de actividad<sup>^</sup>**

**Total cabeceras**

**Marzo - mayo (2019/2018)**

Rama de actividad	Distribución (%)	Variación (%)	Contribución (p.p)
<b>Total cabeceras</b>	<b>100,0</b>	<b>-0,9</b>	<b>-0,9</b>
Construcción	7,4	12,6	0,8
Servicios comunales, sociales y personales	23,8	1,5	0,4
Industria manufacturera	13,4	-0,4	-0,1
Otras ramas*	6,8	-3,1	-0,2
Actividades inmobiliarias, empresariales y de alquiler	8,9	-5,7	-0,5
Comercio, hoteles y restaurantes	30,6	-2,0	-0,6
Transporte, almacenamiento y comunicaciones	9,2	-6,6	-0,6

**Fuente:** DANE, GEIH.

<sup>^</sup>Por aproximación de decimales, la suma de las proporciones y contribuciones pueden diferir ligeramente del total de la variación de los ocupados.

p.p: Puntos porcentuales.

\* Otras ramas: Agricultura, ganadería, caza, silvicultura y pesca; explotación de minas y canteras; suministro de electricidad, gas y agua; e intermediación financiera.

**Nota:** La distribución porcentual de la población ocupada puede diferir del 100% por la no inclusión de la categoría "No informa".

### 3.3. Centros poblados y rural disperso

La población ocupada en los centros poblados y rural disperso fue 4.680 miles de personas. La rama de Agricultura, ganadería, caza, silvicultura y pesca concentró el 55,3% de la población ocupada, seguida de la rama Comercio, hoteles y restaurantes con 14,2%.

En los centros poblados y rural disperso, la rama de Transporte, almacenamiento y comunicaciones presentó un crecimiento de 26,8% frente al trimestre móvil marzo - mayo 2018, mientras que la rama de Agricultura, ganadería, caza, silvicultura y pesca tuvo una variación negativa de 11,3%.

La rama que más contribuyó negativamente a la variación de la población ocupada fue Agricultura, ganadería, caza, silvicultura y pesca con 6,8 puntos porcentuales. Entre tanto, Comercio, hoteles y restaurantes contribuyó positivamente con 2,0 puntos porcentuales, seguido de Transporte, almacenamiento y comunicaciones con 0,9 puntos porcentuales.

**Gráfico 11. Distribución porcentual, variación porcentual y contribución a la variación de la población ocupada según rama de actividad<sup>^</sup>**  
**Total centros poblados y rural disperso**  
**Marzo - mayo (2019/2018)**

Rama de actividad	Distribución (%)	Variación (%)	Contribución (p.p)
<b>Total centros poblados y rural disperso</b>	<b>100,0</b>	<b>-3,7</b>	<b>-3,7</b>
Comercio, hoteles y restaurantes	14,2	17,6	2,0
Transporte, almacenamiento y comunicaciones	4,5	26,8	0,9
Servicios comunales, sociales y personales	8,9	5,1	0,4
Otras ramas*	5,6	3,7	0,2
Construcción	4,1	3,1	0,1
Industria manufacturera	7,3	-8,1	-0,6
Agricultura, ganadería, caza, silvicultura y pesca	55,3	-11,3	-6,8

**Fuente:** DANE, GEIH.

<sup>^</sup>Por aproximación de decimales, la suma de las proporciones y contribuciones pueden diferir ligeramente con la información del anexo estadístico.

p.p: Puntos porcentuales.

\* Otras ramas: Explotación de minas y canteras; suministro de electricidad, gas y agua; intermediación financiera; y actividades inmobiliarias, empresariales y de alquiler.

**Nota:** La distribución porcentual de la población ocupada puede diferir del 100% por la no inclusión de la categoría "No informa".

### 3.4. Total 13 ciudades y áreas metropolitanas

La población ocupada en las 13 ciudades y áreas metropolitanas fue 10.735 miles de personas. Las ramas de actividad económica que tuvieron mayor participación de los ocupados en las 13 ciudades y áreas metropolitanas fueron: Comercio, hoteles y restaurantes; Servicios comunales, sociales y personales e Industria manufacturera. Estas tres ramas concentraron 69,0% de la ocupación.

La mayor variación positiva de los ocupados frente al trimestre marzo – mayo de 2018 se presentó en la rama de Construcción con 17,5%, mientras que la rama que más cayó fue Transporte, almacenamiento y comunicaciones con 7,1%.

Las ramas de Actividades inmobiliarias, empresariales y de alquiler y Transporte, almacenamiento y comunicaciones contribuyeron de manera negativa a la variación de los ocupados con 0,8 y 0,7 puntos porcentuales, respectivamente. Mientras que Construcción y Servicios comunales, sociales y personales en conjunto contribuyeron positivamente con 1,4 puntos porcentuales a la variación de la población ocupada en las 13 ciudades y áreas metropolitanas.

**Gráfico 12. Distribución porcentual, variación porcentual y contribución a la variación de la población ocupada según rama de actividad<sup>^</sup>**

**Total 13 ciudades y áreas metropolitanas**  
**Marzo - mayo (2019/2018)**

Rama de actividad	Distribución (%)	Variación (%)	Contribución (p.p)
<b>Total 13 ciudades y áreas metropolitanas</b>	<b>100,0</b>	<b>-0,9</b>	<b>-0,9</b>
Construcción	7,1	17,5	1,1
Servicios comunales, sociales y personales	23,3	1,3	0,3
Comercio, hoteles y restaurantes	30,5	-0,3	-0,1
Otras ramas*	3,7	-4,9	-0,2
Industria manufacturera	15,2	-3,4	-0,5
Transporte, almacenamiento y comunicaciones	8,8	-7,1	-0,7
Actividades inmobiliarias, empresariales y de alquiler	11,3	-6,6	-0,8

**Fuente:** DANE, GEIH.

<sup>^</sup>Por aproximación de decimales, la suma de las proporciones y contribuciones pueden diferir ligeramente del total de la variación de los ocupados.

p.p: Puntos porcentuales.

\* Otras ramas: Agricultura, ganadería, caza, silvicultura y pesca; explotación de minas y canteras; suministro de electricidad, gas y agua; e intermediación financiera.

**Nota:** La distribución porcentual de la población ocupada puede diferir del 100% por la no inclusión de la categoría "No informa".

## 4. POBLACIÓN OCUPADA POR POSICIÓN OCUPACIONAL TRIMESTRE MÓVIL MARZO - MAYO 2019

### 4.1. Total nacional

En el total nacional, el Trabajador por cuenta propia y el Obrero, empleado particular fueron las posiciones ocupacionales que tuvieron mayor participación en la población ocupada con 82,9% en conjunto.

Las posiciones ocupacionales que más crecieron fueron Jornalero o peón con una variación de 5,2% y el Obrero, empleado particular con 4,0%. Entre tanto, Trabajador sin remuneración<sup>o</sup> fue la que más cayó con una variación de 11,5%.

Trabajador por cuenta propia, fue la posición ocupacional que más contribuyó negativamente a la variación de los ocupados con 2,2 puntos porcentuales. La posición ocupacional Obrero, empleado particular contribuyó de manera positiva con 1,5 puntos porcentuales a la variación de la población ocupada en el total nacional.

**Gráfico 13. Distribución porcentual, variación porcentual y contribución a la variación de la población ocupada según posición ocupacional<sup>^</sup>**

**Total nacional**

**Marzo - mayo (2019/2018)**

Posición ocupacional	Distribución (%)	Variación (%)	Contribución (p.p)
<b>Total nacional</b>	<b>100,0</b>	<b>-1,5</b>	<b>-1,5</b>
Obrero, empleado particular	40,9	4,0	1,5
Jornalero o peón	2,9	5,2	0,1
Obrero, empleado del gobierno	3,8	-1,2	0,0
Empleado doméstico	3,0	-3,5	-0,1
Patrón o empleador	3,7	-8,8	-0,3
Trabajador sin remuneración <sup>o</sup>	3,6	-11,5	-0,5
Trabajador por cuenta propia	42,0	-5,1	-2,2

**Fuente:** DANE, GEIH.

<sup>^</sup>Por aproximación de decimales, la suma de las proporciones y contribuciones pueden diferir ligeramente con la información del anexo estadístico.

<sup>o</sup> Trabajador sin remuneración incluye a los trabajadores familiares sin remuneración y a los trabajadores sin remuneración en empresas de otros hogares.

Nota: La distribución porcentual de la población ocupada puede diferir del 100% por la no inclusión de la categoría "Otro".

p.p: Puntos porcentuales.

## 4.2. Cabeceras

Las posiciones ocupacionales con mayor participación en la ocupación fueron: Obrero, empleado particular<sup>^</sup> (46,1%) y Trabajador por cuenta propia (39,9%).

Frente al trimestre móvil marzo – mayo de 2018, la posición ocupacional Patrón o empleador presentó la mayor variación negativa de 6,9%, seguida de Trabajador sin remuneración<sup>°</sup> con 4,6%.

La posición ocupacional Trabajador por cuenta propia contribuyó de manera negativa a la variación de los ocupados con 1,3 puntos porcentuales. Mientras que el Obrero, empleado particular<sup>^</sup> contribuyó positivamente a la variación de la población ocupada con 1,0 puntos porcentuales.

**Gráfico 14. Distribución porcentual, variación porcentual y contribución a la variación de la población ocupada según posición ocupacional<sup>^</sup>**

**Total cabeceras**

**Marzo - mayo (2019/2018)**

Posición ocupacional	Distribución (%)	Variación (%)	Contribución (p.p)
<b>Total cabeceras</b>	<b>100,0</b>	<b>-0,9</b>	<b>-0,9</b>
Obrero, empleado particular <sup>^</sup>	46,1	2,3	1,0
Obrero, empleado del gobierno	4,4	-2,4	-0,1
Trabajador sin remuneración <sup>°</sup>	2,4	-4,6	-0,1
Empleado doméstico	3,3	-4,3	-0,1
Patrón o empleador	3,8	-6,9	-0,3
Trabajador por cuenta propia	39,9	-3,2	-1,3

**Fuente:** DANE, GEIH.

<sup>^</sup>Obrero, empleado particular incluye jornalero o peón.

<sup>^</sup>Por aproximación de decimales, la suma de las proporciones y contribuciones pueden diferir ligeramente con la información del anexo estadístico.

<sup>°</sup> Trabajador sin remuneración incluye a los trabajadores familiares sin remuneración y a los trabajadores sin remuneración en empresas de otros hogares.

Nota: La distribución porcentual de la población ocupada puede diferir del 100% por la no inclusión de la categoría "Otro".

p.p: Puntos porcentuales.

### 4.3. Centros poblados y rural disperso

Las posiciones ocupacionales con mayor participación durante el trimestre móvil marzo - mayo 2019 en los centros poblados y rural disperso fueron: trabajador por cuenta propia y obrero, empleado particular. Estas dos posiciones concentraron 73,9% de la población ocupada.

En los centros poblados y rural disperso, se presentó un crecimiento de 20,7% en la posición ocupacional obrero, empleado particular y el obrero, empleado del gobierno creció 17,2%. Mientras que Trabajador sin remuneración° y Patrón o empleador presentaron variaciones negativas de 18,1% y 16,1%, respectivamente.

La posición ocupacional que más contribuyó de manera negativa a la variación de los ocupados fue Trabajador por cuenta propia (5,6 puntos porcentuales). Entre tanto, el Obrero, empleado particular contribuyó positivamente con 4,0 puntos porcentuales.

**Gráfico 15. Distribución porcentual, variación porcentual y contribución a la variación de la población ocupada según posición ocupacional<sup>^</sup>**

**Total centros poblados y rural disperso**  
**Marzo - mayo (2019/2018)**

Posición ocupacional	Distribución (%)	Variación (%)	Contribución (p.p)
<b>Total centros poblados y rural disperso</b>	<b>100,0</b>	<b>-3,7</b>	<b>-3,7</b>
Obrero, empleado particular	24,1	20,7	4,0
Obrero, empleado del gobierno	1,3	17,2	0,2
Jornalero o peón	11,4	0,6	0,1
Empleado doméstico	2,0	1,9	0,0
Patrón o empleador	3,3	-16,1	-0,6
Trabajador sin remuneración°	8,0	-18,1	-1,7
Trabajador por cuenta propia	49,8	-10,5	-5,6

**Fuente:** DANE, GEIH.

<sup>^</sup> Por aproximación de decimales, la suma de las proporciones y contribuciones puede diferir ligeramente del total de la variación de los ocupados.

<sup>°</sup> Trabajador sin remuneración incluye a los trabajadores familiares sin remuneración y a los trabajadores sin remuneración en empresas de otros hogares.

Nota: La distribución porcentual de la población ocupada puede diferir del 100% por la no inclusión de la categoría "Otro".

p.p: Puntos porcentuales.



#### 4.4. Total 13 ciudades y áreas metropolitanas

Para el total de las 13 ciudades y áreas metropolitanas, Obrero, empleado particular<sup>^</sup> y Trabajador por cuenta propia fueron las posiciones que mayor participación tuvieron en la ocupación (87,3%) en el trimestre móvil marzo - mayo 2019.

En las 13 ciudades y áreas metropolitanas, el Obrero, empleado del gobierno presentó un crecimiento de 3,4% frente al trimestre móvil marzo - mayo 2018. Mientras que el Empleado doméstico presentó una variación negativa de 6,8%.

En las 13 ciudades y áreas metropolitanas, la posición ocupacional Trabajador por cuenta propia contribuyó negativamente a la variación de los ocupados con 0,5 puntos porcentuales.

**Gráfico 16. Distribución porcentual, variación porcentual y contribución a la variación de la población ocupada según posición ocupacional<sup>^</sup>**

**Total 13 ciudades y áreas metropolitanas**  
**Marzo - mayo (2019/2018)**

Posición ocupacional	Distribución (%)	Variación (%)	Contribución (p.p)
<b>Total 13 ciudades y áreas metropolitanas</b>	<b>100,0</b>	<b>-0,9</b>	<b>-0,9</b>
Obrero, empleado del gobierno	3,7	3,4	0,1
Patrón o empleador	3,8	-0,5	0,0
Trabajador sin remuneración <sup>°</sup>	1,9	-1,8	0,0
Obrero, empleado particular <sup>^</sup>	51,4	-0,4	-0,2
Empleado doméstico	3,2	-6,8	-0,2
Trabajador por cuenta propia	35,9	-1,5	-0,5

**Fuente:** DANE, GEIH.

<sup>^</sup>Obrero, empleado particular incluye jornalero o peón.

<sup>°</sup> Trabajador sin remuneración incluye a los trabajadores familiares sin remuneración y a los trabajadores sin remuneración en empresas de otros hogares.

<sup>^</sup>Por aproximación de decimales, la suma de las proporciones y contribuciones pueden diferir ligeramente con la información del anexo estadístico.

Nota: La distribución porcentual de la población ocupada puede diferir del 100% por la no inclusión de la categoría "Otro".

p.p: Puntos porcentuales.

## 5. INACTIVOS TRIMESTRE MÓVIL MARZO - MAYO 2019

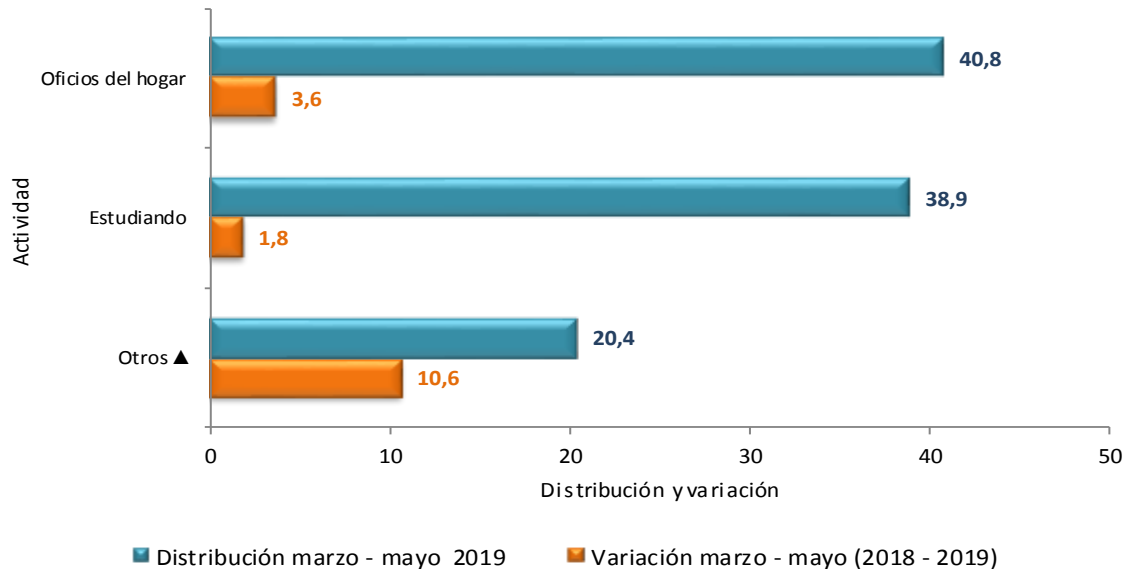
### 5.1. Total nacional

En el trimestre móvil marzo - mayo 2019, la población inactiva en el total nacional se dedicó principalmente a realizar oficios del hogar (40,8%) y a estudiar (38,9%).

**Gráfico 17. Distribución y variación de la población inactiva**

**Total nacional**

**Marzo- mayo (2018/2019)**



**Fuente:** DANE, GEIH

▲Otros: Incapacitado permanente para trabajar, rentista, pensionado, jubilado, personas que no les llama la atención o creen que no vale la pena trabajar.

## **6. INDICADORES DEL MERCADO LABORAL DE LAS 23 CIUDADES Y ÁREAS METROPOLITANAS TRIMESTRE MÓVIL MARZO - MAYO 2019**

En el periodo de referencia, las ciudades que registraron las mayores tasas de desempleo fueron:

- 1. Quibdó:** Tasa de desempleo 19,7%; tasa global de participación 56,4%; tasa de ocupación 45,3% y tasa de subempleo objetivo 3,7%.
- 2. Valledupar:** Tasa de desempleo 16,7%; tasa global de participación 60,7%; tasa de ocupación 50,5% y tasa de subempleo objetivo 9,4%.
- 3. Ibagué:** Tasa de desempleo 16,6%; tasa global de participación 62,9%; tasa de ocupación 52,4% y tasa de subempleo objetivo 11,8%.

Las ciudades que presentaron las menores tasas de desempleo fueron:

- 1. Cartagena:** Tasa de desempleo 8,0%; tasa global de participación 56,6%; tasa de ocupación 52,0% y tasa de subempleo objetivo 6,4%.
- 2. Barranquilla AM:** Tasa de desempleo 8,4%; tasa global de participación 64,4%; tasa de ocupación 59,0% y tasa de subempleo objetivo 15,2%.
- 3. Pereira AM:** Tasa de desempleo 9,1%; tasa global de participación 63,7%; tasa de ocupación 57,9% y tasa de subempleo objetivo 7,9%.

**Tabla 1. Tasa global de participación, ocupación, subempleo y desempleo  
23 ciudades y áreas metropolitanas  
Trimestre móvil marzo - mayo 2019**

Marzo - mayo 2019							
Dominio	TGP	TO	TS (subj)	TS (obj)	TD (2019)	TD (2018)	Variación TD
Quibdó	56,4	45,3	17,5	3,7	19,7	18,0	+
Valledupar	60,7	50,5	18,7	9,4	16,7	15,6	+
Ibagué	62,9	52,4	25,5	11,8	16,6	13,2	+
Florencia	60,6	50,6	18,6	7,6	16,6	13,7	+
Armenia	64,3	53,6	25,4	10,5	16,6	15,9	+
Cúcuta AM	59,5	50,3	28,3	11,4	15,5	14,4	+
Riohacha	61,1	52,5	30,4	18,5	14,1	12,3	+
Villavicencio	66,2	56,9	16,1	7,7	14,1	11,0	+
Popayán	57,7	49,9	22,1	11,2	13,4	11,6	+
Montería	62,5	54,3	18,2	8,8	13,2	9,2	+
Cali AM	68,3	59,4	30,8	12,8	13,0	11,6	+
Medellín AM	64,7	56,7	22,8	9,7	12,4	11,8	+
Neiva	63,5	55,6	21,0	12,5	12,3	10,7	+
<b>Total 23 ciudades y AM</b>	<b>65,6</b>	<b>57,9</b>	<b>25,0</b>	<b>10,6</b>	<b>11,7</b>	<b>10,6</b>	<b>+</b>
Tunja	61,3	54,3	24,5	9,6	11,5	10,7	+
<b>Total 13 ciudades y AM</b>	<b>66,0</b>	<b>58,5</b>	<b>25,2</b>	<b>10,6</b>	<b>11,5</b>	<b>10,5</b>	<b>+</b>
Manizales AM	59,3	52,6	17,0	6,7	11,3	11,9	-
Santa Marta	60,0	53,4	25,3	10,1	11,1	7,9	+
Bogotá D.C.	69,0	61,4	25,6	10,4	11,0	10,0	+
Pasto	65,2	58,1	32,4	10,2	10,9	8,9	+
Sincelejo	67,2	60,0	31,0	11,8	10,7	9,5	+
Bucaramanga AM	66,0	59,0	21,7	9,8	10,6	9,4	+
Pereira AM	63,7	57,9	14,2	7,9	9,1	9,3	-
Barranquilla AM	64,4	59,0	30,5	15,2	8,4	8,2	+
Cartagena	56,6	52,0	21,0	6,4	8,0	7,0	+

Fuente: DANE, Gran Encuesta Integrada de Hogares

(+) (-): Aumento o disminución de la TD del trimestre de cada ciudad frente al mismo periodo del año anterior.□

\*El total de las 23 ciudades no incluye San Andrés por tener una distribución de la muestra diferente.

## ANEXOS

### Poblaciones

#### 1. MES

##### 1.1 Total nacional

**Tabla 2. Población ocupada, desocupada, inactiva y subempleada**

Población Total Nacional	Mayo		Variación	
	2018	2019	Absoluta	%
Ocupados	22.451	22.164	-287	-1,3
Desocupados	2.420	2.611	191	7,9
Inactivos	13.922	14.518	596	4,3
Subempleados Subjetivos	6.303	7.005	702	11,1
Subempleados Objetivos	2.321	2.746	424	18,3

Fuente: DANE, GEIH.

Nota: Resultado en miles. Por efecto de redondeo en miles los totales pueden diferir ligeramente

Nota: Datos expandidos con proyecciones de población elaboradas con base en los resultados del Censo 2005

##### 1.2 Total 13 ciudades y áreas metropolitanas

**Tabla 3. Población ocupada, desocupada, inactiva y subempleada**

Población Total 13 ciudades y áreas metropolitanas	Mayo		Variación	
	2018	2019	Absoluta	%
Ocupados	10.941	10.813	-128	-1,2
Desocupados	1.233	1.369	136	11,0
Inactivos	5.963	6.199	236	4,0
Subempleados Subjetivos	2.697	3.134	438	16,2
Subempleados Objetivos	1.108	1.328	220	19,9

Fuente: DANE, GEIH.

Nota: Resultado en miles. Por efecto de redondeo en miles los totales pueden diferir ligeramente

Nota: Datos expandidos con proyecciones de población elaboradas con base en los resultados del Censo 2005

## 2. TRIMESTRE MÓVIL

### 2.1 Total nacional

**Tabla 4. Población ocupada, desocupada, inactiva y subempleada**

Población Total Nacional	Marzo - mayo 2018	Marzo - mayo 2019	Variación	
			Absoluta	%
Ocupados	22.395	22.058	-337	-1,5
Desocupados	2.363	2.605	243	10,3
Inactivos	13.994	14.589	595	4,3
Subempleados Subjetivos	6.281	6.888	607	9,7
Subempleados Objetivos	2.396	2.675	280	11,7

**Fuente:** DANE, GEIH.

**Nota:** Resultado en miles. Por efecto de redondeo en miles los totales pueden diferir ligeramente

**Nota:** Datos expandidos con proyecciones de población elaboradas con base en los resultados del Censo 2005

### 2.2 Cabeceras

**Tabla 5. Población ocupada, desocupada, inactiva y subempleada**

Población Total Cabeceras	Marzo - mayo 2018	Marzo - mayo 2019	Variación	
			Absoluta	%
Ocupados	17.535	17.378	-157	-0,9
Desocupados	2.106	2.271	165	7,8
Inactivos	10.447	10.876	429	4,1
Subempleados Subjetivos	4.834	5.387	552	11,4
Subempleados Objetivos	1.939	2.230	291	15,0

**Fuente:** DANE, GEIH.

**Nota:** Resultado en miles. Por efecto de redondeo en miles los totales pueden diferir ligeramente

**Nota:** Datos expandidos con proyecciones de población elaboradas con base en los resultados del Censo 2005

## 2.3 Centros poblados y rural disperso

Tabla 6. Población ocupada, desocupada, inactiva y subempleada

Población total centros poblados y rural disperso	Marzo - mayo 2018	Marzo - mayo 2019	Variación	
			Absoluta	%
Ocupados	4.860	4.680	-180	-3,7
Desocupados	257	334	77	30,2
Inactivos	3.547	3.713	166	4,7
Subempleados Subjetivos	1.447	1.501	55	3,8
Subempleados Objetivos	457	445	-12	-2,5

Fuente: DANE, GEIH.

Nota: Resultado en miles. Por efecto de redondeo en miles los totales pueden diferir ligeramente

Nota: Datos expandidos con proyecciones de población elaboradas con base en los resultados del Censo 2005

## 2.4 Total 13 ciudades y áreas metropolitanas

Tabla 7. Población ocupada, desocupada, inactiva y subempleada

Población Total 13 ciudades y áreas metropolitanas	Marzo - mayo 2018	Marzo - mayo 2019	Variación	
			Absoluta	%
Ocupados	10.835	10.735	-100	-0,9
Desocupados	1.265	1.389	124	9,8
Inactivos	6.016	6.237	221	3,7
Subempleados Subjetivos	2.649	3.053	404	15,2
Subempleados Objetivos	1.114	1.287	173	15,5

Fuente: DANE, GEIH.

Nota: Resultado en miles. Por efecto de redondeo en miles los totales pueden diferir ligeramente

Nota: Datos expandidos con proyecciones de población elaboradas con base en los resultados del Censo 2005

## FICHA METODOLÓGICA

### Objetivo General

Proporcionar información básica sobre el tamaño, período y estructura de la fuerza de trabajo (empleo, desempleo e inactividad) de la población del país y de algunas variables sociodemográficas.

### Cobertura:

Total nacional y 24 ciudades y áreas metropolitanas que comprenden:

24 ciudades y áreas metropolitanas	
Bogotá D.C.	Villavicencio
Medellín - Valle de Aburrá <sup>^</sup>	Tunja *
Cali - Yumbo	Florencia*
Barranquilla - Soledad	Popayán*
Bucaramanga – Girón, Piedecuesta y Floridablanca	Valledupar*
Manizales - Villa María	Quibdó*
Pasto	Neiva*
Pereira - Dos Quebradas y la Virginia	Riohacha*
Cúcuta - Villas del Rosario, Los Patios y El Zulia	Santa Marta*
Ibagué	Armenia*
Montería	Sincelejo*
Cartagena	San Andrés*

<sup>^</sup> Caldas, La Estrella, Sabaneta, Itagüí, Envigado, Bello, Copacabana, Girardota y Barbosa.

\* 11 nuevas ciudades.

**Tipo de investigación:** encuesta por muestreo.

**Tipo de muestra:** probabilística, estratificada, de conglomerados desiguales y multietápica.

**Unidad Observación:** hogar particular.

**Distribución de la muestra y entrega de indicadores para San Andrés:** con el propósito de no recargar a los hogares encuestados se realizó una rotación más espaciada de las viviendas de la muestra. De acuerdo con las condiciones específicas de este municipio se ha realizado a partir del mes de mayo de 2012 una distribución de la muestra en seis (6) meses del año, en lugar de tres (3). En este sentido, la publicación se hará cada 2 meses con acumulación de muestra semestral.



## GLOSARIO<sup>3</sup>

**Área metropolitana:** se define como el área de influencia la cual incluye municipios circundantes, que con la ciudad conforman un solo tejido urbano no discontinuo y han sido reconocidos legalmente.

La distribución de la población según los conceptos de fuerza de trabajo es la siguiente:

**Población total (PT):** se estima por proyecciones con base en los resultados de los censos de población.

**Población en edad de trabajar (PET):** está constituida por las personas de 12 y más años en la parte urbana, y de 10 años y más en la parte rural.

**Población económicamente activa (PEA):** también se llama fuerza laboral y son las personas en edad de trabajar, que trabajan o están buscando empleo.

Esta población se divide en:

**Ocupados (O):** son las personas que durante el período de referencia se encontraban en una de las siguientes situaciones:

1. Trabajó por lo menos una hora remunerada en la semana de referencia.
2. Los que no trabajaron la semana de referencia, pero tenían un trabajo.
3. Trabajadores sin remuneración que trabajaron en la semana de referencia por lo menos 1 hora.

**Desocupados (D):** son las personas que en la semana de referencia se encontraban en una de las siguientes situaciones:

**1. Desempleo abierto:**

- a. Sin empleo en la semana de referencia.
- b. Hicieron diligencias en el último mes.
- c. Disponibilidad.

**2. Desempleo oculto:**

- a. Sin empleo en la semana de referencia.

---

<sup>(3)</sup> Los conceptos fueron adaptados de acuerdo a las recomendaciones de la Conferencia Internacional de Estadísticos del Trabajo.

- 
- b. No hicieron diligencias en el último mes, pero sí en los últimos 12 meses y tienen una razón válida de desaliento.
  - c. Disponibilidad.

**Razones válidas de desempleo:**

- a. No hay trabajo disponible en la ciudad.
- b. Está esperando que lo llamen.
- c. No sabe cómo buscar trabajo.
- d. Está cansado de buscar trabajo.
- e. No encuentra trabajo apropiado en su oficio o profesión.
- f. Está esperando la temporada alta.
- g. Carece de la experiencia necesaria.
- h. No tiene recursos para instalar un negocio.
- i. Los empleadores lo consideran muy joven o muy viejo.

**Razones no válidas de desempleo:**

- a. Se considera muy joven o muy viejo.
- b. Actualmente no desea conseguir trabajo.
- c. Responsabilidades familiares.
- d. Problemas de salud.
- e. Está estudiando.
- f. Otra razón.

**Subempleo**

El **subempleo subjetivo (SS)** se refiere al deseo manifestado por el trabajador de mejorar sus ingresos, el número de horas trabajadas o tener una labor más propia de sus competencias personales.

El **subempleo objetivo (SO)** comprende a quienes tienen el deseo de mejorar sus ingresos, el número de horas trabajadas o tener una labor más propia de sus competencias personales; pero además han hecho una gestión para materializar su aspiración y están en disposición de efectuar el cambio.

**Principales indicadores que se pueden obtener:**

- **Porcentaje de PET:** este indicador muestra la relación porcentual entre el número de personas que componen la población en edad de trabajar, frente a la población total.

$$\% PET = \frac{PET}{PT} \times 100$$

- **Tasa global de participación (TGP):** es la relación porcentual entre la población económicamente activa y la población en edad de trabajar. Este indicador refleja la presión de la población en edad de trabajar sobre el mercado laboral.

$$TGP = \frac{PEA}{PET} \times 100$$

- **Tasa de desempleo (TD):** es la relación porcentual entre el número de personas que están buscando trabajo (DS), y el número de personas que integran la fuerza laboral (PEA).

$$TD = \frac{DS}{PEA} \times 100$$

- **Tasa de ocupación (TO):** es la relación porcentual entre la población ocupada (OC) y el número de personas que integran la población en edad de trabajar (PET).

$$TO = \frac{OC}{PET} \times 100$$

- **Tasa de subempleo (TS):** es la relación porcentual de la población ocupada que manifestó querer y poder trabajar más horas a la semana (PS) y el número de personas que integran la fuerza laboral (PEA).

$$TS = \frac{PS}{PEA} \times 100$$



@DANE\_Colombia



/DANEColombia



/DANEColombia



DANEColombia

Si requiere información adicional, contáctenos a través del correo  
[\*\*contacto@dane.gov.co\*\*](mailto:contacto@dane.gov.co)

Departamento Administrativo Nacional de Estadística –DANE  
Bogotá, Colombia

[\*\*www.dane.gov.co\*\*](http://www.dane.gov.co)