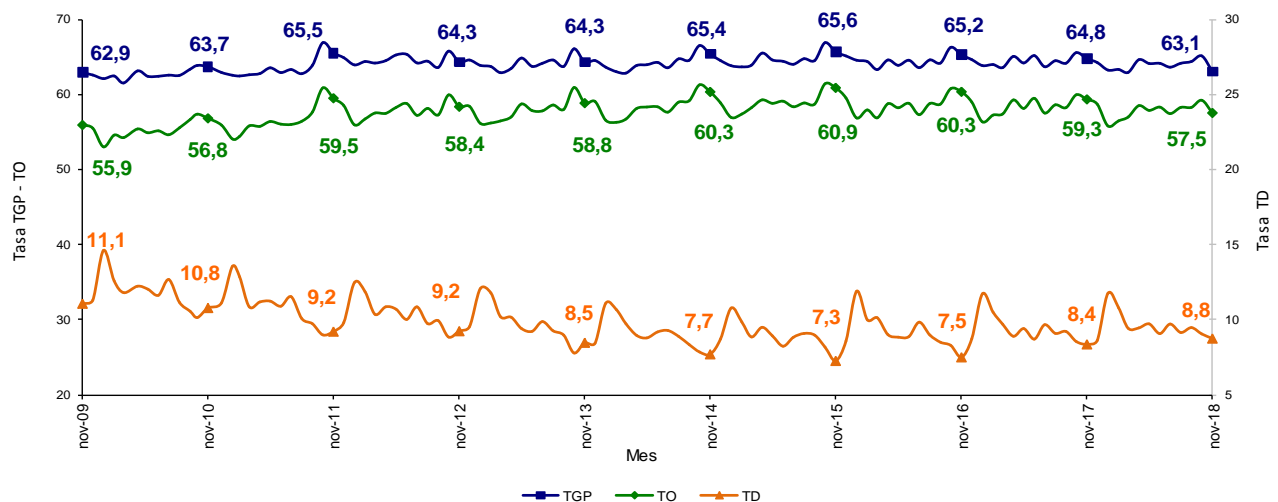


Principales indicadores del mercado laboral

Noviembre de 2018

Gráfico 1. Tasa global de participación, ocupación y desempleo
Total nacional
Noviembre (2009 – 2018)



Fuente: DANE, Gran Encuesta Integrada de Hogares (GEIH).

- Introducción
- Información del mes
- Trimestre móvil septiembre - noviembre 2018
- Población ocupada por ramas de actividad trimestre móvil septiembre - noviembre 2018
- Población ocupada por posición ocupacional trimestre móvil septiembre - noviembre 2018
- Inactivos trimestre móvil septiembre - noviembre 2018
- Indicadores de mercado laboral de las 23 ciudades y áreas metropolitanas trimestre móvil septiembre - noviembre 2018

INTRODUCCIÓN ⁽¹⁾⁽²⁾

La Gran Encuesta Integrada de Hogares (GEIH) tiene como objetivo principal proporcionar información básica sobre el tamaño y estructura de la fuerza de trabajo (empleo, desempleo e inactividad) de la población del país, así como de las características sociodemográficas de la población colombiana, permitiendo caracterizar a la población según sexo, edad, parentesco con el jefe del hogar, nivel educativo, la afiliación al sistema de seguridad social en salud entre otros.

Igualmente, a través de la encuesta se clasifica a las personas según su fuerza de trabajo en ocupadas, desocupadas o inactivas. De esta forma es posible estimar los principales indicadores del mercado laboral colombiano, como son la Tasa Global de Participación (TGP), la Tasa de Ocupación (TO) y la Tasa de Desempleo (TD).

Se trata de una investigación continua, que se aplica en todo el territorio del país y que permite la desagregación de resultados para el total nacional, total cabeceras, total centros poblados y rural disperso, cada una de las 23 ciudades capitales y áreas metropolitanas, y San Andrés.

(1) Datos expandidos con proyecciones de población elaboradas con base en los resultados del Censo 2005. En los dominios de estudio total nacional, total cabeceras y total centros poblados y rural disperso, no se incluye la población de los departamentos de la Amazonía y la Orinoquía (Constitución de 1991).

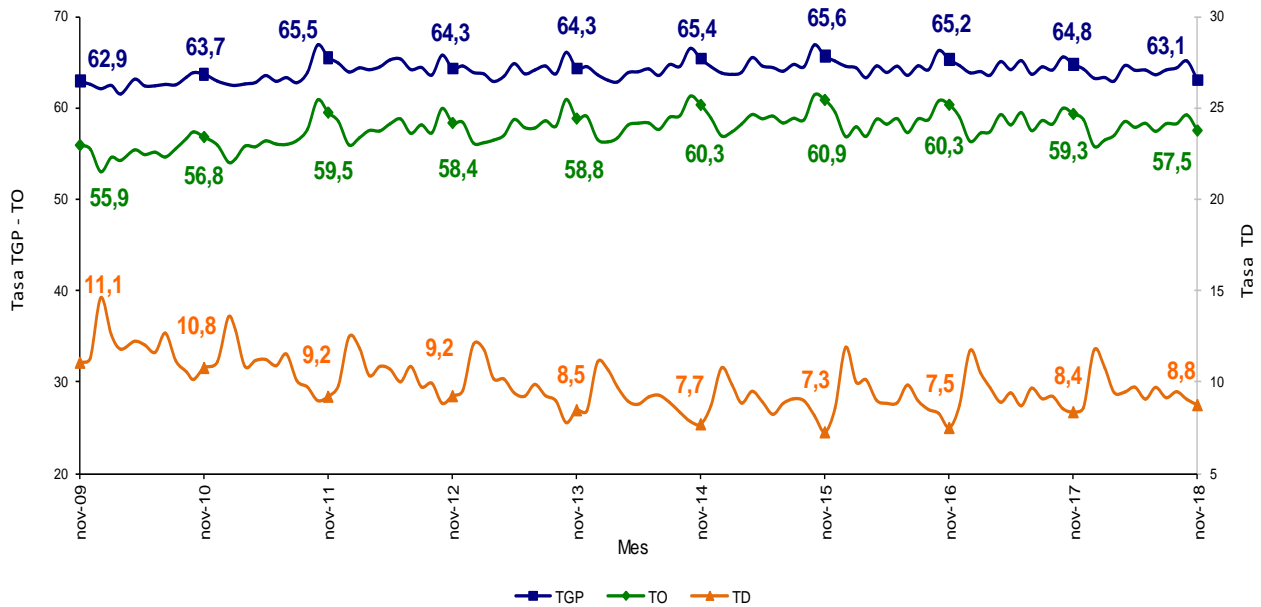
(2) Las tasas menores al 10% pueden presentar errores de muestreo superiores al 5%.

1. INFORMACIÓN DEL MES

1.1. Total nacional

Para el mes de noviembre de 2018 la tasa de desempleo fue 8,8%, en el mismo mes del año anterior esta tasa fue 8,4%. La tasa global de participación se ubicó en 63,1%, lo que representó una disminución de 1,7 puntos porcentuales respecto al mismo mes de 2017 (64,8%). Finalmente, la tasa de ocupación fue 57,5%, lo que significó una disminución de 1,8 puntos porcentuales frente a noviembre de 2017 (59,3%).

Gráfico 2. Tasa global de participación, ocupación y desempleo
Total nacional
Noviembre (2009 – 2018)

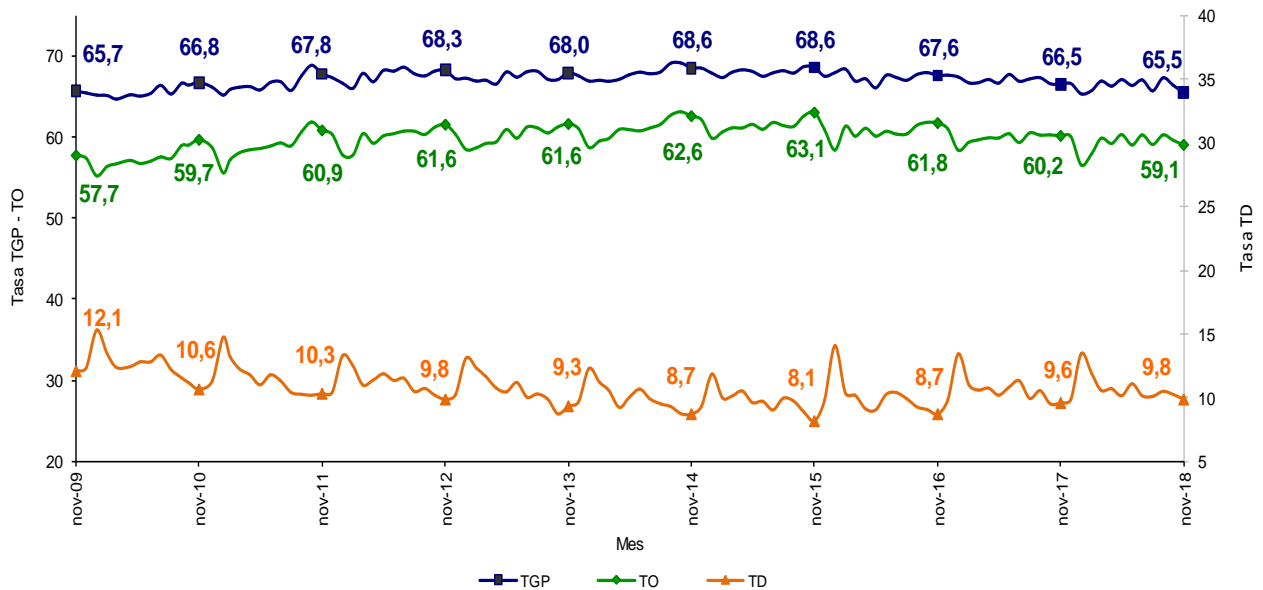


Fuente: DANE, GEIH.

1.2. Total 13 ciudades y áreas metropolitanas

En noviembre de 2018 la tasa de desempleo en el total de las 13 ciudades y áreas metropolitanas fue 9,8%, la tasa global de participación 65,5% y la tasa de ocupación 59,1%. Para el mismo mes de 2017 se ubicaron en 9,6%, 66,5% y 60,2%, respectivamente.

**Gráfico 3. Tasa global de participación, ocupación y desempleo
 Total 13 ciudades y áreas metropolitanas
 Noviembre (2009 – 2018)**



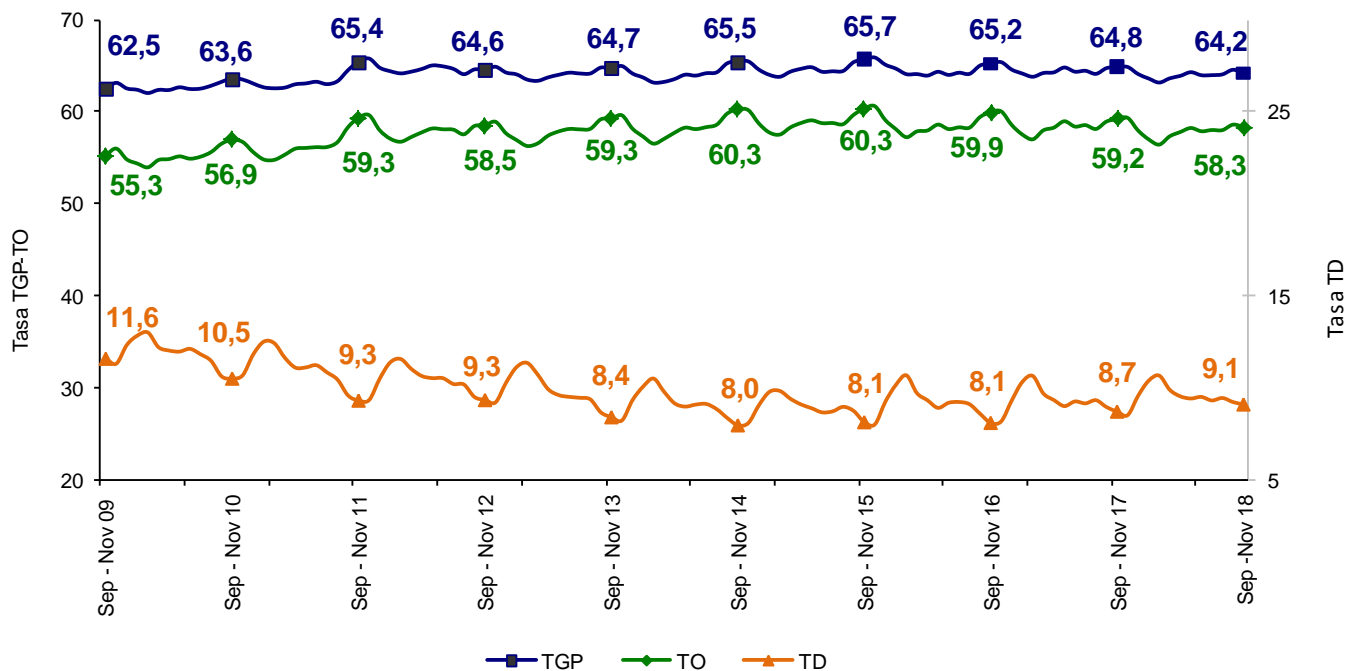
Fuente: DANE, GEIH.

2. TRIMESTRE MÓVIL SEPTIEMBRE - NOVIEMBRE 2018

2.1. Total Nacional

La tasa de desempleo nacional del trimestre móvil septiembre - noviembre 2018 fue 9,1%, para el trimestre móvil septiembre - noviembre 2017 fue 8,7%. La tasa global de participación fue 64,2%, lo que significó una disminución de 0,6 puntos porcentuales respecto al mismo trimestre móvil de 2017 (64,8%). Finalmente la tasa de ocupación fue 58,3%, lo que representó una disminución de 0,9 puntos porcentuales frente al trimestre móvil septiembre - noviembre de 2017 (59,2%).

**Gráfico 4. Tasa global de participación, ocupación y desempleo
 Total nacional
 Septiembre - noviembre (2009 - 2018)**

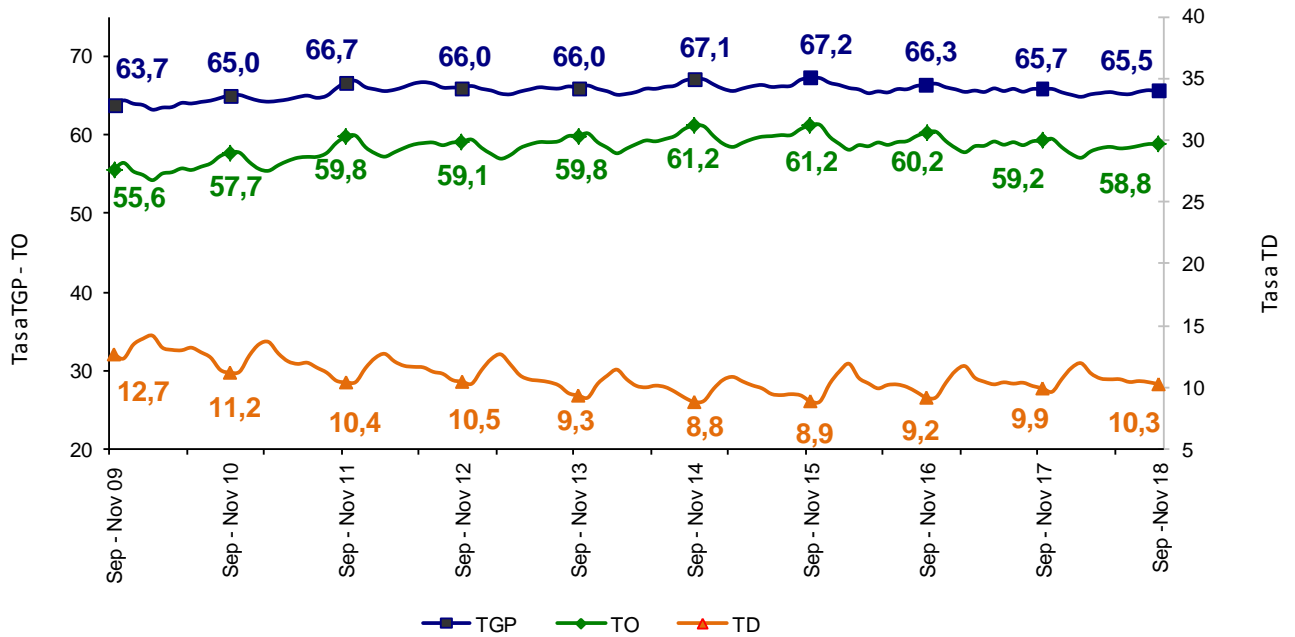


Fuente: DANE, GEIH.

2.2. Cabeceras

En el trimestre móvil septiembre - noviembre 2018, la tasa de desempleo para las cabeceras fue 10,3%, la tasa global de participación 65,5% y la tasa de ocupación 58,8%. En el trimestre móvil septiembre - noviembre 2017 estas tasas fueron 9,9%, 65,7% y 59,2%, respectivamente.

Gráfico 5. Tasa global de participación, ocupación y desempleo
 Total cabeceras
 Septiembre - noviembre (2009 - 2018)

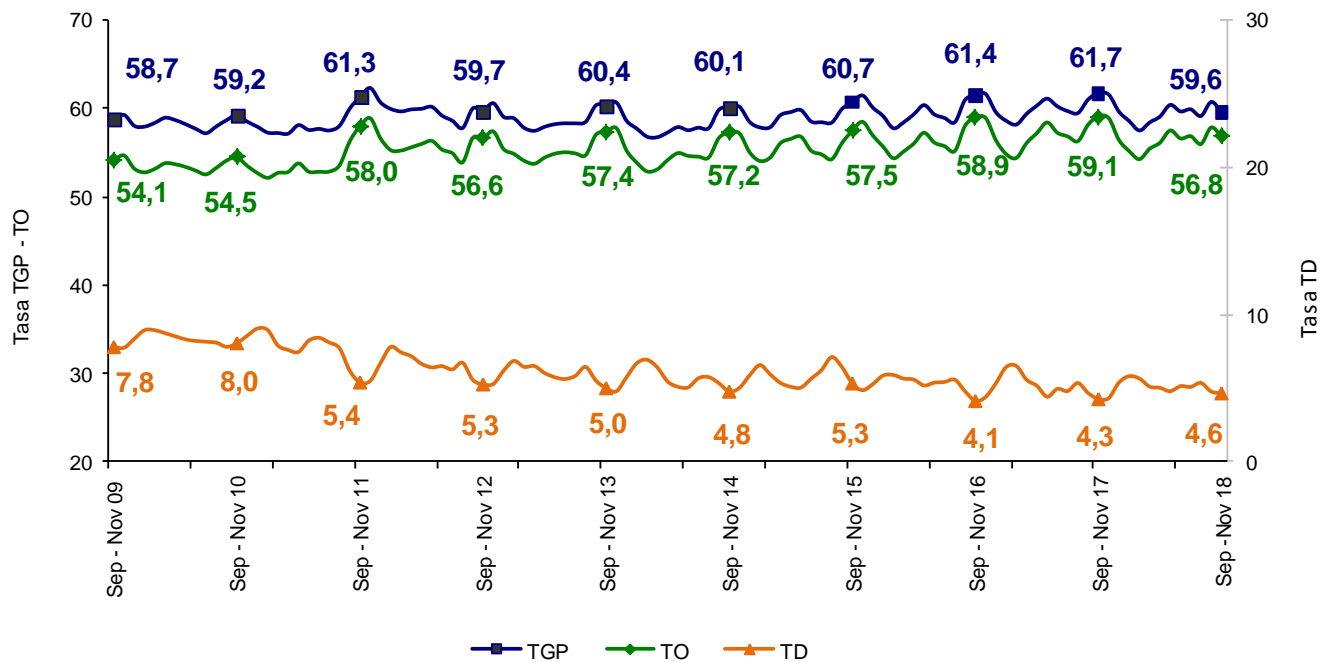


Fuente: DANE, GEIH.

2.3. Centros poblados y rural disperso

La tasa de desempleo en los centros poblados y rural disperso en el trimestre móvil septiembre - noviembre 2018 fue 4,6%, para el trimestre móvil septiembre - noviembre 2017 fue 4,3%. La tasa global de participación fue 59,6%, lo que significó una disminución de 2,1 puntos porcentuales respecto al mismo trimestre móvil de 2017 (61,7%). Finalmente la tasa de ocupación fue 56,8%, lo que representó una disminución de 2,3 puntos porcentuales frente al trimestre móvil septiembre - noviembre de 2017 (59,1%).

Gráfico 6. Tasa global de participación, ocupación y desempleo
 Total centros poblados y rural disperso
 Septiembre - noviembre (2009 - 2018)

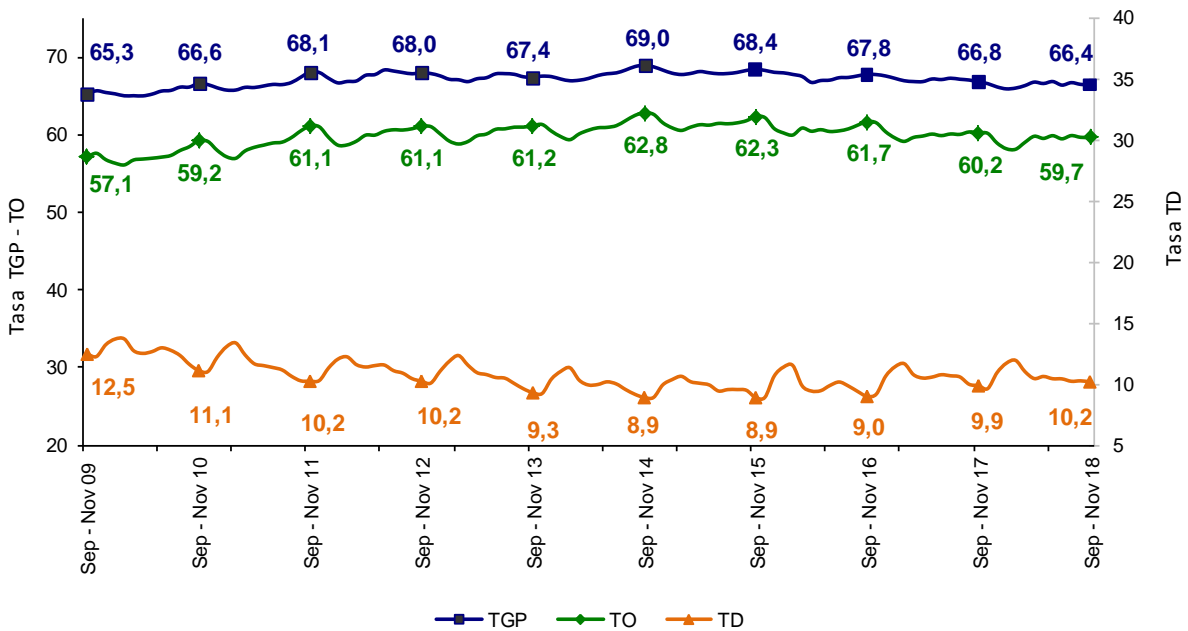


Fuente: DANE, GEIH.

2.4. Total 13 ciudades y áreas metropolitanas

En el trimestre móvil septiembre - noviembre 2018, la tasa de desempleo de las 13 ciudades y áreas metropolitanas fue 10,2%, para el trimestre móvil septiembre - noviembre 2017 fue 9,9%. La tasa global de participación fue 66,4% y la tasa de ocupación 59,7%. Para el mismo trimestre móvil de 2017 estas tasas se ubicaron en 66,8% y 60,2%, respectivamente.

Gráfico 7. Tasa global de participación, ocupación y desempleo
Total 13 ciudades y áreas metropolitanas
Septiembre - noviembre (2009 - 2018)



Fuente: DANE, GEIH.

3. POBLACIÓN OCUPADA POR RAMAS DE ACTIVIDAD TRIMESTRE MÓVIL SEPTIEMBRE - NOVIEMBRE 2018

3.1. Total Nacional

En el período de estudio, el número de personas ocupadas en el total nacional fue 22.755 miles de personas. Las ramas de actividad económica que concentraron el mayor número de ocupados fueron: Comercio, hoteles y restaurantes; Servicios comunales, sociales y personales y Agricultura, ganadería, caza, silvicultura y pesca. Estas tres ramas captaron el 62,4% de la población ocupada.

Las ramas de mayor crecimiento, frente al trimestre móvil septiembre - noviembre 2017, fueron Construcción (10,1%) seguida por Otras ramas* (6,5%) e Industria manufacturera (4,4%).

La mayor contribución a la variación de la población ocupada se dio en las ramas de Construcción; Industria manufacturera; y Otras ramas*, estas contribuyeron en conjunto con 1,3 puntos porcentuales. Entre tanto, la rama de Comercio, hoteles y restaurantes restó 0,6 puntos porcentuales.

Gráfico 8. Distribución porcentual, variación porcentual y contribución a la variación de la población ocupada según rama de actividad[^]
Total nacional - Septiembre - noviembre (2018/2017)

Rama de actividad	Distribución (%)	Variación (%)	Contribución (p.p)
Total nacional	100,0	-0,1	-0,1
Construcción	6,7	10,1	0,6
Industria manufacturera	12,5	4,4	0,5
Otras ramas*	2,8	6,5	0,2
Transporte, almacenamiento y comunicaciones	7,7	1,3	0,1
Servicios comunales, sociales y personales	19,0	-1,1	-0,2
Agricultura, ganadería, caza, silvicultura y pesca	16,8	-1,5	-0,3
Actividades inmobiliarias, empresariales y de alquiler	7,9	-4,6	-0,4
Comercio, hoteles y restaurantes	26,6	-2,4	-0,6

Fuente: DANE, GEIH.

[^]Por aproximación de decimales, la suma de las proporciones y contribuciones pueden diferir ligeramente con la información del anexo estadístico.

p.p: Puntos porcentuales.

* Otras ramas: Explotación de minas y canteras; suministro de electricidad, gas y agua; e intermediación financiera.

Nota: La distribución porcentual de la población ocupada puede diferir del 100% por la no inclusión de la categoría "No informa".

3.2. Cabeceras

La población ocupada en las cabeceras fue 17.816 miles de personas. Las ramas de Comercio, hoteles y restaurantes y Servicios comunales, sociales y personales concentraron 53,1% de las personas ocupadas.

Las ramas con mayor variación positiva frente al trimestre móvil septiembre - noviembre 2017 fueron: Construcción con 11,6%, seguida de Otras ramas* con 7,1%.

En las cabeceras, las ramas que presentaron mayor contribución a la variación de la población ocupada fueron Construcción; Otras ramas* e Industria manufacturera; éstas contribuyeron en conjunto con 1,7 puntos porcentuales.

Gráfico 9. Distribución porcentual, variación porcentual y contribución a la variación de la población ocupada según rama de actividad[^]

Total cabeceras

Septiembre - noviembre (2018/2017)

Rama de actividad	Distribución (%)	Variación (%)	Contribución (p.p)
Total cabeceras	100,0	0,7	0,7
Construcción	7,5	11,6	0,8
Otras ramas*	6,9	7,1	0,5
Industria manufacturera	13,9	2,9	0,4
Transporte, almacenamiento y comunicaciones	9,0	0,2	0,0
Servicios comunales, sociales y personales	22,3	-0,2	-0,1
Comercio, hoteles y restaurantes	30,8	-1,1	-0,3
Actividades inmobiliarias, empresariales y de alquiler	9,6	-4,8	-0,5

Fuente: DANE, GEIH.

[^]Por aproximación de decimales, la suma de las proporciones y contribuciones pueden diferir ligeramente del total de la variación de los ocupados.

p.p: Puntos porcentuales.

* Otras ramas: Agricultura, ganadería, caza, silvicultura y pesca; explotación de minas y canteras; suministro de electricidad, gas y agua; e intermediación financiera.

Nota: La distribución porcentual de la población ocupada puede diferir del 100% por la no inclusión de la categoría "No informa".

3.3. Centros poblados y rural disperso

La población ocupada en los centros poblados y rural disperso fue 4.939 miles de personas. La rama de Agricultura, ganadería, caza, silvicultura y pesca concentró el 63,1% de la población ocupada, seguida de la rama Comercio, hoteles y restaurantes con 11,5%.

En los centros poblados y rural disperso, la rama de Industria manufacturera presentó un crecimiento de 15,5% frente al trimestre móvil septiembre - noviembre 2017.

Las ramas que más contribuyeron a la variación de la población ocupada fueron Industria manufacturera con 1,0 puntos porcentuales, seguido de Transporte, almacenamiento y comunicaciones con 0,4 puntos porcentuales. Entre tanto, las ramas de Agricultura, ganadería, caza, silvicultura y pesca y Comercio, hoteles y restaurantes restaron en conjunto 3,9 puntos porcentuales.

Gráfico 10. Distribución porcentual, variación porcentual y contribución a la variación de la población ocupada según rama de actividad[^]

**Total centros poblados y rural disperso
Septiembre - noviembre (2018/2017)**

Rama de actividad	Distribución (%)	Variación (%)	Contribución (p.p)
Total centros poblados y rural disperso	100,0	-3,2	-3,2
Industria manufacturera	7,3	15,5	1,0
Transporte, almacenamiento y comunicaciones	3,3	13,3	0,4
Otras ramas*	3,9	6,9	0,2
Construcción	3,8	0,9	0,0
Servicios comunales, sociales y personales	6,9	-10,6	-0,8
Comercio, hoteles y restaurantes	11,5	-13,5	-1,7
Agricultura, ganadería, caza, silvicultura y pesca	63,1	-3,5	-2,2

Fuente: DANE, GEIH.

[^]Por aproximación de decimales, la suma de las proporciones y contribuciones pueden diferir ligeramente con la información del anexo estadístico.

p.p: Puntos porcentuales.

* Otras ramas: Explotación de minas y canteras; suministro de electricidad, gas y agua; intermediación financiera; y actividades inmobiliarias, empresariales y de alquiler.

Nota: La distribución porcentual de la población ocupada puede diferir del 100% por la no inclusión de la categoría "No informa".

3.4. Total 13 ciudades y áreas metropolitanas

La población ocupada en las 13 ciudades y áreas metropolitanas fue 10.881 miles de personas. Las ramas de actividad económica que tuvieron mayor participación en los ocupados de las 13 ciudades y áreas metropolitanas fueron: Comercio, hoteles y restaurantes; Servicios comunales, sociales y personales e Industria manufacturera. Estas tres ramas concentraron 68,1% de la ocupación.

La mayor variación de los ocupados se presentó en la rama de Construcción con 10,3%, seguida de Otras ramas* con 6,7%.

Construcción y Otras ramas* fueron las de mayor aporte y en conjunto contribuyeron con 0,9 puntos porcentuales al crecimiento de la población ocupada en las 13 ciudades y áreas metropolitanas.

Gráfico 11. Distribución porcentual, variación porcentual y contribución a la variación de la población ocupada según rama de actividad[^]

**Total 13 ciudades y áreas metropolitanas
Septiembre - noviembre (2018/2017)**

Rama de actividad	Distribución (%)	Variación (%)	Contribución (p.p)
Total 13 ciudades y áreas metropolitanas	100,0	0,4	0,4
Construcción	6,9	10,3	0,6
Otras ramas*	4,0	6,7	0,3
Comercio, hoteles y restaurantes	30,2	0,5	0,1
Transporte, almacenamiento y comunicaciones	9,0	0,3	0,0
Industria manufacturera	15,6	-0,3	0,0
Servicios comunales, sociales y personales	22,3	-0,5	-0,1
Actividades inmobiliarias, empresariales y de alquiler	12,0	-4,1	-0,5

Fuente: DANE, GEIH.

[^]Por aproximación de decimales, la suma de las proporciones y contribuciones pueden diferir ligeramente del total de la variación de los ocupados.

p.p: Puntos porcentuales.

* Otras ramas: Agricultura, ganadería, caza, silvicultura y pesca; explotación de minas y canteras; suministro de electricidad, gas y agua; e intermediación financiera.

Nota: La distribución porcentual de la población ocupada puede diferir del 100% por la no inclusión de la categoría "No informa".

4. POBLACIÓN OCUPADA POR POSICIÓN OCUPACIONAL TRIMESTRE MÓVIL SEPTIEMBRE - NOVIEMBRE 2018

4.1. Total Nacional

En el total nacional, el Trabajador por cuenta propia y el Obrero, empleado particular fueron las posiciones ocupacionales que tuvieron mayor participación en la población ocupada con 81,9% en conjunto.

La posición ocupacional que más creció fue Trabajador por cuenta propia con una variación de 4,0%.

La posición ocupacional trabajador por cuenta propia contribuyó con 1,7 puntos porcentuales a la variación de la población ocupada en el total nacional. Entre tanto, Obrero, empleado particular y Trabajador sin remuneración^o en conjunto restaron 1,3 puntos porcentuales.

Gráfico 12. Distribución porcentual, variación porcentual y contribución a la variación de la población ocupada según posición ocupacional[^]

Total nacional

Septiembre - noviembre (2018/2017)

Posición ocupacional	Distribución (%)	Variación (%)	Contribución (p.p)
Total nacional	100,0	-0,1	-0,1
Trabajador por cuenta propia	44,1	4,0	1,7
Jornalero o peón	3,2	-0,7	0,0
Empleado doméstico	2,8	-3,9	-0,1
Obrero, empleado del gobierno	3,6	-4,1	-0,2
Patrón o empleador	4,3	-6,0	-0,3
Trabajador sin remuneración ^o	4,1	-13,0	-0,6
Obrero, empleado particular	37,8	-1,8	-0,7

Fuente: DANE, GEIH.

[^]Por aproximación de decimales, la suma de las proporciones y contribuciones pueden diferir ligeramente con la información del anexo estadístico.

^o Trabajador sin remuneración incluye a los trabajadores familiares sin remuneración y a los trabajadores sin remuneración en empresas de otros hogares.

Nota: La distribución porcentual de la población ocupada puede diferir del 100% por la no inclusión de la categoría "Otro".

p.p: Puntos porcentuales.

4.2. Cabeceras

Las posiciones ocupacionales con mayor participación en la ocupación fueron: Obrero, empleado particular^ (44,6%) y Trabajador por cuenta propia (41,2%).

En las cabeceras, la posición ocupacional Trabajador por cuenta propia presentó un incremento de 5,1%.

La posición ocupacional Trabajador por cuenta propia contribuyó a la variación de la población ocupada con 2,0 puntos porcentuales.

Gráfico 13. Distribución porcentual, variación porcentual y contribución a la variación de la población ocupada según posición ocupacional^

Total cabeceras

Septiembre - noviembre (2018/2017)

Posición ocupacional	Distribución (%)	Variación (%)	Contribución (p.p)
Total cabeceras	100,0	0,7	0,7
Trabajador por cuenta propia	41,2	5,1	2,0
Obrero, empleado del gobierno	4,3	-3,8	-0,2
Empleado doméstico	3,1	-5,4	-0,2
Patrón o empleador	4,2	-4,3	-0,2
Trabajador sin remuneración°	2,5	-8,5	-0,2
Obrero, empleado particular^	44,6	-1,1	-0,5

Fuente: DANE, GEIH.

^Obrero, empleado particular incluye jornalero o peón.

^Por aproximación de decimales, la suma de las proporciones y contribuciones pueden diferir ligeramente con la información del anexo estadístico.

° Trabajador sin remuneración incluye a los trabajadores familiares sin remuneración y a los trabajadores sin remuneración en empresas de otros hogares.

Nota: La distribución porcentual de la población ocupada puede diferir del 100% por la no inclusión de la categoría "Otro".

p.p: Puntos porcentuales.

4.3. Centros poblados y rural disperso

Las posiciones ocupacionales con mayor participación durante el trimestre móvil septiembre - noviembre 2018 en los centros poblados y rural disperso fueron: Trabajador por cuenta propia y Obrero, empleado particular. Estas dos posiciones concentraron 70,7% de la población ocupada.

En los centros poblados y rural disperso, se presentó un crecimiento de 5,6% en la posición ocupacional Empleado doméstico y el Trabajador por cuenta propia creció 1,2%.

La posición ocupacional que más contribuyó a la variación de la población ocupada en los centros poblados y rural disperso fue Trabajador por cuenta propia con 0,6 puntos porcentuales. Entre tanto, Trabajador sin remuneración^o y Obrero, empleado particular en conjunto restaron 2,9 puntos porcentuales.

Gráfico 14. Distribución porcentual, variación porcentual y contribución a la variación de la población ocupada según posición ocupacional[^]

Total centros poblados y rural disperso

Septiembre - noviembre (2018/2017)

Posición ocupacional	Distribución (%)	Variación (%)	Contribución (p.p)
Total centros poblados y rural disperso	100,0	-3,2	-3,2
Trabajador por cuenta propia	54,6	1,2	0,6
Empleado doméstico	2,0	5,6	0,1
Obrero, empleado del gobierno	0,8	-9,1	-0,1
Jornalero o peón	12,0	-3,1	-0,4
Patrón o empleador	4,6	-11,0	-0,6
Obrero, empleado particular	16,1	-6,3	-1,0
Trabajador sin remuneración ^o	9,7	-16,8	-1,9

Fuente: DANE, GEIH.

[^] Por aproximación de decimales, la suma de las proporciones y contribuciones puede diferir ligeramente del total de la variación de los ocupados.

^o Trabajador sin remuneración incluye a los trabajadores familiares sin remuneración y a los trabajadores sin remuneración en empresas de otros hogares.

Nota: La distribución porcentual de la población ocupada puede diferir del 100% por la no inclusión de la categoría "Otro".

p.p: Puntos porcentuales.

4.4. Total 13 ciudades y áreas metropolitanas

Para el total de las 13 ciudades y áreas metropolitanas, Obrero, empleado particular[^] y Trabajador por cuenta propia fueron las posiciones que mayor participación tuvieron en la ocupación (87,3%) en el trimestre móvil septiembre - noviembre 2018.

En las 13 ciudades y áreas metropolitanas, el Trabajador sin remuneración[°] presentó un crecimiento de 10,8% frente al trimestre móvil septiembre - noviembre 2017.

En las 13 ciudades y áreas metropolitanas, la posición ocupacional Trabajador por cuenta propia contribuyó al aumento de los ocupados con 1,7 puntos porcentuales.

Gráfico 15. Distribución porcentual, variación porcentual y contribución a la variación de la población ocupada según posición ocupacional[^]

Total 13 ciudades y áreas metropolitanas

Septiembre - noviembre (2018/2017)

Posición ocupacional	Distribución (%)	Variación (%)	Contribución (p.p)
Total 13 ciudades y áreas metropolitanas	100,0	0,4	0,4
Trabajador por cuenta propia	36,4	4,8	1,7
Trabajador sin remuneración [°]	1,9	10,8	0,2
Obrero, empleado del gobierno	3,8	0,2	0,0
Empleado doméstico	3,1	-3,9	-0,1
Patrón o empleador	3,9	-11,2	-0,5
Obrero, empleado particular [^]	50,9	-1,7	-0,9

Fuente: DANE, GEIH.

[^]Obrero, empleado particular incluye jornalero o peón.

[°] Trabajador sin remuneración incluye a los trabajadores familiares sin remuneración y a los trabajadores sin remuneración en empresas de otros hogares.

[^]Por aproximación de decimales, la suma de las proporciones y contribuciones pueden diferir ligeramente con la información del anexo estadístico.

Nota: La distribución porcentual de la población ocupada puede diferir del 100% por la no inclusión de la categoría "Otro".

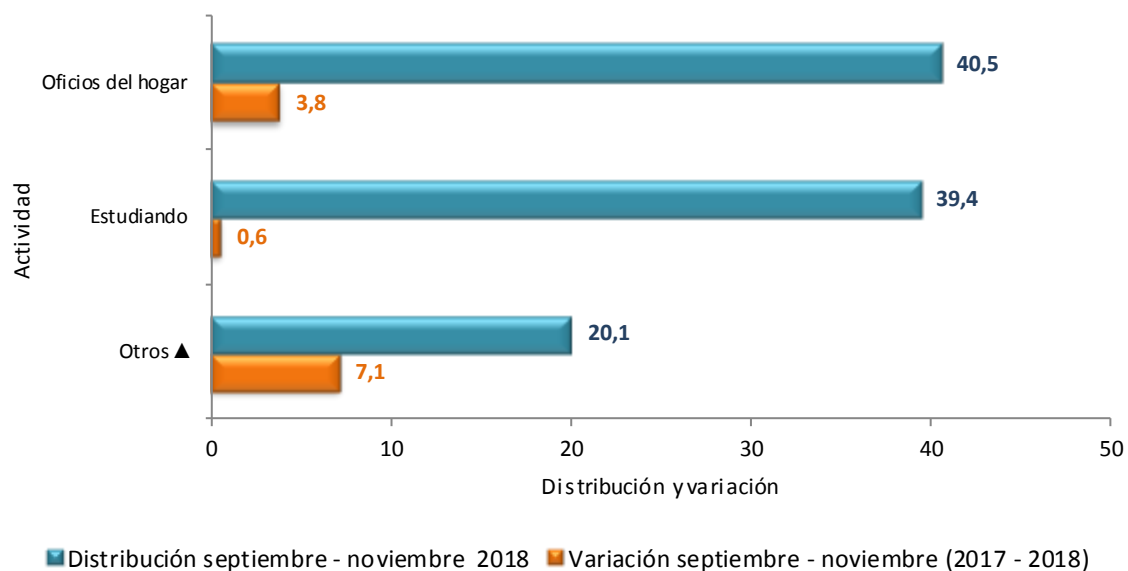
p.p: Puntos porcentuales.

5. INACTIVOS TRIMESTRE MÓVIL SEPTIEMBRE - NOVIEMBRE 2018

5.1. Total Nacional

En el trimestre móvil septiembre - noviembre 2018, la población inactiva en el total nacional se dedicó principalmente a realizar oficios del hogar (40,5%) y a estudiar (39,4%).

Gráfico 16. Distribución y variación de la población inactiva Total nacional Septiembre – noviembre (2017/2018)



Fuente: DANE – GEIH.

▲ Otros: Incapacitado permanente para trabajar, rentista, pensionado, jubilado, personas que no les llama la atención o creen que no vale la pena trabajar.

6. INDICADORES DEL MERCADO LABORAL DE LAS 23 CIUDADES Y ÁREAS METROPOLITANAS TRIMESTRE MÓVIL SEPTIEMBRE - NOVIEMBRE 2018

En el período de referencia, las ciudades que registraron las mayores tasas de desempleo fueron:

1. **Quibdó:** Tasa de desempleo 17,6%; tasa global de participación 60,3%; tasa de ocupación 49,7% y tasa de subempleo objetivo 4,0%.
2. **Cúcuta AM:** Tasa de desempleo 15,8%; tasa global de participación 60,8%; tasa de ocupación 51,2% y tasa de subempleo objetivo 12,6%.
3. **Ibagué:** Tasa de desempleo 15,2%; tasa global de participación 65,5%; tasa de ocupación 55,5% y tasa de subempleo objetivo 9,3%.

Las ciudades que presentaron las menores tasas de desempleo fueron:

1. **Pasto:** Tasa de desempleo 7,4%; tasa global de participación 62,3%; tasa de ocupación 57,7% y tasa de subempleo objetivo 10,9%.
2. **Pereira AM:** Tasa de desempleo 8,1%; tasa global de participación 65,0%; tasa de ocupación 59,8% y tasa de subempleo objetivo 7,8%.
3. **Bucaramanga AM:** Tasa de desempleo 8,2%; tasa global de participación 66,9%; tasa de ocupación 61,4% y tasa de subempleo objetivo 6,8%.

**Tabla 1. Tasa global de participación, ocupación, desempleo y subempleo
23 ciudades y áreas metropolitanas
Trimestre móvil septiembre - noviembre 2018**

Septiembre - Noviembre 2018							
Dominio	TGP	TO	TS (subj)	TS (obj)	TD (2018)	TD (2017)	Variación TD
Quibdó	60,3	49,7	15,9	4,0	17,6	14,3	+
Cúcuta AM	60,8	51,2	23,9	12,6	15,8	14,3	+
Ibagué	65,5	55,5	19,7	9,3	15,2	12,2	+
Valledupar	61,9	52,8	17,3	9,0	14,6	12,2	+
Riohacha	61,7	52,8	27,1	17,7	14,4	12,4	+
Armenia	66,5	57,2	28,6	12,0	14,0	13,1	+
Tunja	62,3	54,6	25,7	8,1	12,4	9,0	+
Villavicencio	68,7	60,4	19,8	9,3	12,0	11,1	+
Florencia	59,6	52,5	18,7	7,6	11,9	10,4	+
Neiva	60,5	53,7	15,1	10,7	11,3	11,0	+
Cali AM	67,1	59,6	29,7	13,0	11,2	11,4	-
Medellín AM	65,5	58,6	23,3	9,2	10,7	10,5	+
Montería	64,4	57,6	18,7	8,1	10,6	10,1	+
Total 23 ciudades y AM	66,0	59,1	22,5	9,5	10,4	9,9	+
Popayán	58,9	52,8	21,4	9,7	10,3	9,9	+
Total 13 ciudades y AM	66,4	59,7	22,6	9,4	10,2	9,9	+
Cartagena	58,0	52,3	18,3	7,9	9,9	7,7	+
Manizales AM	58,7	52,9	19,3	6,0	9,8	10,2	-
Bogotá DC	69,1	62,4	21,2	8,0	9,7	9,5	+
Sincelejo	68,5	62,0	30,3	12,0	9,5	8,6	+
Santa Marta	60,3	55,0	17,2	9,5	8,7	7,5	+
Barranquilla AM	65,5	59,9	27,8	13,6	8,6	8,1	+
Bucaramanga AM	66,9	61,4	15,7	6,8	8,2	8,1	+
Pereira AM	65,0	59,8	14,8	7,8	8,1	7,8	+
Pasto	62,3	57,7	28,0	10,9	7,4	9,7	-

Fuente: DANE, GEIH.

(+) (-): Aumento o disminución de la TD del trimestre de cada ciudad frente al mismo periodo del año anterior.

*El total de las 23 ciudades no incluye San Andrés por tener una distribución de la muestra diferente.

ANEXOS

Poblaciones

1. MES

1.1 Total nacional

Tabla 2. Población ocupada, desocupada, inactiva y subempleada

Población Total Nacional	Noviembre		Variación	
	2017	2018	Absoluta	%
Ocupados	22.873	22.462	-412	-1,8
Desocupados	2.090	2.156	67	3,2
Inactivos	13.580	14.425	845	6,2
Subempleados Subjetivos	6.610	6.464	-146	-2,2
Subempleados Objetivos	2.242	2.427	185	8,3

Fuente: DANE, GEIH.

Nota: Resultado en miles. Por efecto de redondeo en miles los totales pueden diferir ligeramente

Nota: Datos expandidos con proyecciones de población elaboradas con base en los resultados del Censo 2005

1.2 Total 13 ciudades y áreas metropolitanas

Tabla 3. Población ocupada, desocupada, inactiva y subempleada

Población Total 13 ciudades y áreas metropolitanas	Noviembre		Variación	
	2017	2018	Absoluta	%
Ocupados	10.837	10.783	-54	-0,5
Desocupados	1.147	1.177	31	2,7
Inactivos	6.028	6.299	271	4,5
Subempleados Subjetivos	2.719	2.742	23	0,8
Subempleados Objetivos	1.072	1.060	-12	-1,1

Fuente: DANE, GEIH.

Nota: Resultado en miles. Por efecto de redondeo en miles los totales pueden diferir ligeramente

Nota: Datos expandidos con proyecciones de población elaboradas con base en los resultados del Censo 2005

2. TRIMESTRE MÓVIL

2.1 Total nacional

Tabla 4. Población ocupada, desocupada, inactiva y subempleada

Población Total Nacional	Septiembre - noviembre 2017	Septiembre - noviembre 2018	Variación	
			Absoluta	%
Ocupados	22.784	22.755	-30	-0,1
Desocupados	2.175	2.279	104	4,8
Inactivos	13.542	13.968	426	3,1
Subempleados Subjetivos	6.547	6.598	51	0,8
Subempleados Objetivos	2.305	2.605	300	13,0

Fuente: DANE, GEIH.

Nota: Resultado en miles. Por efecto de redondeo en miles los totales pueden diferir ligeramente

Nota: Datos expandidos con proyecciones de población elaboradas con base en los resultados del Censo 2005

2.2 Cabeceras

Tabla 5. Población ocupada, desocupada, inactiva y subempleada

Población Total Cabeceras	Septiembre - noviembre 2017	Septiembre - noviembre 2018	Variación	
			Absoluta	%
Ocupados	17.684	17.816	132	0,7
Desocupados	1.948	2.038	89	4,6
Inactivos	10.235	10.452	217	2,1
Subempleados Subjetivos	5.093	5.116	23	0,5
Subempleados Objetivos	1.915	2.121	206	10,8

Fuente: DANE, GEIH.

Nota: Resultado en miles. Por efecto de redondeo en miles los totales pueden diferir ligeramente

Nota: Datos expandidos con proyecciones de población elaboradas con base en los resultados del Censo 2005

2.3 Centros poblados y rural disperso

Tabla 6. Población ocupada, desocupada, inactiva y subempleada

Población Total centros poblados y rural disperso	Septiembre - noviembre 2017	Septiembre - noviembre 2018	Variación	
			Absoluta	%
Ocupados	5.100	4.939	-162	-3,2
Desocupados	227	241	14	6,3
Inactivos	3.307	3.516	209	6,3
Subempleados Subjetivos	1.454	1.482	27	1,9
Subempleados Objetivos	390	484	94	24,0

Fuente: DANE, GEIH.

Nota: Resultado en miles. Por efecto de redondeo en miles los totales pueden diferir ligeramente

Nota: Datos expandidos con proyecciones de población elaboradas con base en los resultados del Censo 2005

2.4 Total 13 ciudades y áreas metropolitanas

Tabla 7. Población ocupada, desocupada, inactiva y subempleada

Población Total 13 ciudades y áreas metropolitanas	Septiembre - noviembre 2017	Septiembre - noviembre 2018	Variación	
			Absoluta	%
Ocupados	10.838	10.881	43	0,4
Desocupados	1.186	1.234	48	4,0
Inactivos	5.967	6.124	158	2,6
Subempleados Subjetivos	2.773	2.736	-37	-1,3
Subempleados Objetivos	1.097	1.140	43	3,9

Fuente: DANE, GEIH.

Nota: Resultado en miles. Por efecto de redondeo en miles los totales pueden diferir ligeramente

Nota: Datos expandidos con proyecciones de población elaboradas con base en los resultados del Censo 2005

FICHA METODOLÓGICA

Objetivo General

Proporcionar información básica sobre el tamaño, período y estructura de la fuerza de trabajo (empleo, desempleo e inactividad) de la población del país y de algunas variables sociodemográficas.

Cobertura:

Total nacional y 24 ciudades y áreas metropolitanas que comprenden:

24 ciudades y áreas metropolitanas	
Bogotá D.C.	Villavicencio
Medellín - Valle de Aburrá [^]	Tunja *
Cali - Yumbo	Florencia*
Barranquilla - Soledad	Popayán*
Bucaramanga – Girón, Piedecuesta y Floridablanca	Valledupar*
Manizales - Villa María	Quibdó*
Pasto	Neiva*
Pereira - Dos Quebradas y la Virginia	Riohacha*
Cúcuta - Villas del Rosario, Los Patios y El Zulia	Santa Marta*
Ibagué	Armenia*
Montería	Sincelejo*
Cartagena	San Andrés*

[^] Caldas, La Estrella, Sabaneta, Itagüí, Envigado, Bello, Copacabana, Girardota y Barbosa.

* 11 nuevas ciudades.

Tipo de investigación: encuesta por muestreo.

Tipo de muestra: probabilística, estratificada, de conglomerados desiguales y multietápica.

Unidad Observación: hogar particular.

Distribución de la muestra y entrega de indicadores para San Andrés: con el propósito de no recargar a los hogares encuestados se realizó una rotación más espaciada de las viviendas de la muestra. De acuerdo con las condiciones específicas de este municipio se ha realizado a partir del mes de enero de 2012 una distribución de la muestra en seis (6) meses del año, en lugar de tres (3). En este sentido, la publicación se hará cada 2 meses con acumulación de muestra semestral.

GLOSARIO³

Área metropolitana: se define como el área de influencia la cual incluye municipios circundantes, que con la ciudad conforman un solo tejido urbano no discontinuo y han sido reconocidos legalmente.

La distribución de la población según los conceptos de fuerza de trabajo es la siguiente:

Población total (PT): se estima por proyecciones con base en los resultados de los censos de población.

Población en edad de trabajar (PET): está constituida por las personas de 12 y más años en la parte urbana, y de 10 años y más en la parte rural.

Población económicamente activa (PEA): también se llama fuerza laboral y son las personas en edad de trabajar, que trabajan o están buscando empleo.

Esta población se divide en:

Ocupados (O): son las personas que durante el período de referencia se encontraban en una de las siguientes situaciones:

1. Trabajó por lo menos una hora remunerada en la semana de referencia.
2. Los que no trabajaron la semana de referencia, pero tenían un trabajo.
3. Trabajadores sin remuneración que trabajaron en la semana de referencia por lo menos 1 hora.

Desocupados (D): son las personas que en la semana de referencia se encontraban en una de las siguientes situaciones:

1. Desempleo abierto:

- a. Sin empleo en la semana de referencia.
- b. Hicieron diligencias en el último mes.
- c. Disponibilidad.

2. Desempleo oculto:

- a. Sin empleo en la semana de referencia.
- b. No hicieron diligencias en el último mes, pero sí en los últimos 12 meses y tienen una razón válida de desaliento.
- c. Disponibilidad.

⁽³⁾ Los conceptos fueron adaptados de acuerdo a las recomendaciones de la Conferencia Internacional de Estadísticos del Trabajo.

Razones válidas de desempleo:

- No hay trabajo disponible en la ciudad.
- Está esperando que lo llamen.
- No sabe cómo buscar trabajo.
- Está cansado de buscar trabajo.
- No encuentra trabajo apropiado en su oficio o profesión.
- Está esperando la temporada alta.
- Carece de la experiencia necesaria.
- No tiene recursos para instalar un negocio.
- Los empleadores lo consideran muy joven o muy viejo.

Razones no válidas de desempleo:

- Se considera muy joven o muy viejo.
- Actualmente no desea conseguir trabajo.
- Responsabilidades familiares.
- Problemas de salud.
- Está estudiando.
- Otra razón.

Subempleo

El **subempleo subjetivo (SS)** se refiere al deseo manifestado por el trabajador de mejorar sus ingresos, el número de horas trabajadas o tener una labor más propia de sus competencias personales.

El **subempleo objetivo (SO)** comprende a quienes tienen el deseo de mejorar sus ingresos, el número de horas trabajadas o tener una labor más propia de sus competencias personales; pero además han hecho una gestión para materializar su aspiración y están en disposición de efectuar el cambio.

Principales indicadores que se pueden obtener:

- Porcentaje de PET:** este indicador muestra la relación porcentual entre el número de personas que componen la población en edad de trabajar, frente a la población total.

$$\% PET = \frac{PET}{PT} \times 100$$

- **Tasa global de participación (TGP):** es la relación porcentual entre la población económicamente activa y la población en edad de trabajar. Este indicador refleja la presión de la población en edad de trabajar sobre el mercado laboral.

$$TGP = \frac{PEA}{PET} \times 100$$

- **Tasa de desempleo (TD):** es la relación porcentual entre el número de personas que están buscando trabajo (DS), y el número de personas que integran la fuerza laboral (PEA).

$$TD = \frac{DS}{PEA} \times 100$$

- **Tasa de ocupación (TO):** es la relación porcentual entre la población ocupada (OC) y el número de personas que integran la población en edad de trabajar (PET).

$$TO = \frac{OC}{PET} \times 100$$

- **Tasa de subempleo (TS):** es la relación porcentual de la población ocupada que manifestó querer y poder trabajar más horas a la semana (PS) y el número de personas que integran la fuerza laboral (PEA).

$$TS = \frac{PS}{PEA} \times 100$$



@DANE_Colombia



/DANEColombia



/DANEColombia



DANEColombia

Si requiere información adicional, contáctenos a través del correo
contacto@dane.gov.co

Departamento Administrativo Nacional de Estadística –DANE
Bogotá, Colombia

www.dane.gov.co