

Rueda de prensa

Perspectivas del mercado laboral desde el Registro Estadístico de Relaciones Laborales *Junio de 2022*

Agosto 26 de 2022



Homologación de tipos de cotizantes

Tipo	Descripción	Homologación
1	Dependiente	Dependiente
2	Servicio doméstico	Independiente
3	Independiente	Independiente
4	Madre sustituta	Independiente
12	Aprendices en etapa lectiva	No ocupado
16	Independiente agremiado o asociado	Independiente
18	Funcionarios públicos sin tope máximo en el IBC	Dependiente
19	Aprendices en etapa productiva	No ocupado
20	Estudiantes (Régimen especial- Ley 789/2002)	Independiente
21	Estudiantes de postgrado en salud	No ocupado
22	Profesor de establecimiento particular	Dependiente
23	Estudiantes Aportes solo Riesgos Laborales	No ocupado
30	Dependiente de entidades o universidades públicas de los regímenes especial y de excepción	Dependiente
31	Cooperados o precooperativas de trabajo asociado	Independiente
32	Cotizante miembro de la carrera diplomática o consular de un país extranjero o funcionario de organismo multilateral no sometido a la legislación colombiana	Dependiente
33	Beneficiario de Fondo de Solidaridad Pensional	No ocupado
34	Concejal o edil de Junta Administradora Local del Distrito Capital de Bogotá amparado por póliza de salud	Independiente
35	Concejal municipal o distrital no amparado con póliza en salud	Independiente

Tipo	Descripción	Homologación
36	Concejal municipal o distrital que percibe honorarios no amparado con póliza de salud beneficiario del Fondo de Solidaridad Pensional	Independiente
40	Beneficiario UPC Adicional	No ocupado
42	Cotizante Independiente pago solo salud	Independiente
43	Cotizante a pensiones con pago por tercero	No ocupado
44	Cotizante dependiente de Empleo de Emergencia con duración mayor o igual a un mes	Dependiente
45	Cotizante dependiente de Empleo de Emergencia con duración menor a un mes	Dependiente
47	Trabajador dependiente de entidad beneficiaria del Sistema General de Participaciones	Dependiente
51	Trabajador de tiempo parcial	Dependiente
52	Beneficiario del Mecanismo de Protección al Cesante	No ocupado
53	Afiliado participe - Independiente	Independiente
54	Prepensionado de entidad en liquidación.	No ocupado
55	Afiliado participe – Dependiente	Dependiente
56	Prepensionado con aporte voluntario a salud	No ocupado
57	Independiente voluntario a Riesgos Laborales	Independiente
58	Estudiantes de prácticas laborales en el sector público	No ocupado
59	Independientes con contrato de prestación de servicios superior a 1 mes	Independiente
60	Edil Junta Administradora Local no beneficiario del fondo de solidaridad pensional	No ocupado
61	Beneficiario programa de reincorporación	No ocupado
62	Personal del Magisterio	Dependiente
63	Beneficiario de Prestación Humanitaria	No ocupado
64	Trabajador penitenciario	Independiente
65	Dependiente vinculado al Piso de Protección Social	Dependiente
66	Independiente vinculado al Piso de Protección Social	Independiente
67	Voluntario en primera respuesta aporte solo riesgos laborales	No ocupado
68	Dependiente veterano de la Fuerza Pública	Dependiente



Consideraciones en el tratamiento de los datos del registro administrativo de pagos de seguridad social

Limpieza y criterios de exclusión

- Los tipos de planillas tipo Q, N, X, J, U y O son excluidas cuyo tipo corresponde a correcciones de actualizaciones de los ingresos, procesos judiciales o sancionatorios.
- Los resultados incluyen actualizaciones mensuales hasta doce meses desde el primer día del periodo de cotización diferente al subsistema de salud o en su defecto hasta el último día del mes inmediatamente anterior a esta publicación.
- Los conteos son realizados a nivel Relación Laboral (RL) y grupo de tipo de cotizante por lo que no se deberían sumar los conjuntos de dependientes e independientes para obtener un total de cotizantes.
- Los números de identificación son depurados de caracteres especiales, ceros a la izquierda y espacios interlineados.
- Los indicadores que requieren información de ingresos de los cotizantes dependen de los protocolos de duplicidad, que incluyen la planilla N, y las reglas que se derivan del análisis de consistencia utilizando los metadatos. En las relaciones en los que se encuentren marcas de inconsistencia, se imputa con el ingreso promedio del aportante.



Contenido

- 1 Relaciones laborales dependientes e independientes por sexo
- 2 Indicadores de sector económico
 - 2.1 Desagregaciones por ramas de actividad económica y sector exportador
 - 2.2 Desagregación sector público
- 3 Indicadores de Piso de Protección Social
- 4 Indicadores de ingresos laborales y nómina de relaciones laborales dependientes

***Relaciones laborales
dependientes e independientes
y aportantes***



Relaciones laborales dependientes e independientes

Observado RELAB

Mes	Dependientes				Independientes			
	2022	2021	2020	2019	2022	2021	2020	2019
Enero	9.582.744	8.817.415	9.057.208	8.801.553	2.359.301	2.193.441	2.188.848	2.146.660
Febrero	9.823.761	9.059.360	9.270.259	9.007.416	2.439.602	2.262.747	2.259.732	2.227.368
Marzo	9.986.572	9.206.494	9.204.859	9.070.089	2.459.219	2.324.578	2.269.397	2.275.069
Abril	9.947.551	9.254.214	8.540.570	9.073.488	2.443.346	2.349.760	2.207.327	2.292.687
Mayo	10.024.844	9.198.923	8.531.290	9.134.022	2.418.044	2.360.003	2.217.896	2.321.733
Junio		9.272.657	8.545.785	9.106.939		2.377.476	2.233.511	2.353.819
Julio		9.375.989	8.623.425	9.175.911		2.393.595	2.255.888	2.373.182
Agosto		9.514.020	8.673.160	9.231.152		2.417.648	2.274.108	2.389.135
Septiembre		9.642.046	8.819.370	9.302.983		2.440.278	2.315.768	2.403.129
Octubre		9.728.971	8.944.620	9.419.025		2.458.483	2.352.532	2.417.080
Noviembre		9.837.355	9.052.557	9.424.698		2.474.405	2.375.945	2.402.197
Diciembre		9.717.264	9.003.123	9.246.314		2.429.476	2.346.332	2.323.462

Notas. Los resultados incluyen actualizaciones mensuales hasta doce meses desde el primer día del periodo de cotización diferente al subsistema de salud o hasta el último día del mes inmediatamente anterior a esta publicación.

Fuente: DANE, Registro Estadístico de Relaciones Laborales

Relaciones laborales dependientes e independientes

Actualizaciones a un mes

Mes	Dependientes					Independientes				
	Frecuencias			Var. trianual (%)	Var. anual (%)	Frecuencias			Var. trianual (%)	Var. anual (%)
	2022	2021	2019	2019-2022	2021-2022	2022	2021	2019	2019-2022	2021-2021
Enero	9.223.227	8.518.657	8.492.985	8,6%	8,3%	2.088.657	1.926.896	1.945.578	7,4%	8,4%
Febrero	9.554.998	8.827.440	8.694.896	9,9%	8,2%	2.230.633	2.061.799	2.032.578	9,7%	8,2%
Marzo	9.639.670	8.928.087	8.753.285	10,1%	8,0%	2.215.705	2.107.832	2.071.864	6,9%	5,1%
Abril	9.664.938	8.962.815	8.813.067	9,7%	7,8%	2.232.965	2.129.825	2.110.256	5,8%	4,8%
Mayo	9.745.944	8.907.404	8.774.346	11,1%	9,4%	2.236.681	2.138.044	2.097.837	6,6%	4,6%
Junio	9.796.077	8.988.403	8.856.327	10,6%	9,0%	2.244.302	2.150.987	2.166.533	3,6%	4,3%
Julio		9.100.944	8.916.577	-	-		2.171.974	2.169.531	-	-
Agosto		9.234.550	8.968.522	-	-		2.190.189	2.183.109	-	-
Septiembre		9.313.060	9.072.256	-	-		2.187.801	2.206.706	-	-
Octubre		9.406.120	9.126.795	-	-		2.218.683	2.193.226	-	-
Noviembre		9.551.516	9.159.066	-	-		2.285.207	2.224.077	-	-
Diciembre		9.420.340	8.992.512	-	-		2.225.573	2.150.402	-	-

Notas. Los resultados incluyen actualizaciones mensuales hasta dos meses desde el primer día del periodo de cotización diferente al subsistema de salud.

Fuente: DANE, Registro Estadístico de Relaciones Laborales



Relaciones laborales dependientes e independientes

Estimación doce meses

Periodo	Dependientes		Independientes	
	Frecuencias	Variación anual	Frecuencias	Variación anual
may-19	9.134.022		2.321.733	
jun-19	9.106.939		2.353.819	
may-20	8.531.290	-6,6%	2.217.896	-4,5%
jun-20	8.545.785	-6,2%	2.233.511	-5,1%
may-21	9.198.923	7,8%	2.360.003	6,4%
jun-21	9.272.657	8,5%	2.377.476	6,4%
may-22 (e)	10.041.518	9,2%	2.461.020	4,3%
jun-22 (e)	10.093.172	8,8%	2.469.405	3,9%

Notas. Los resultados incluyen actualizaciones mensuales hasta doce meses desde el primer día del periodo de cotización diferente al subsistema de salud o hasta el último día del mes inmediatamente anterior a esta publicación. Los valores estimados (e) utilizan la información hasta dos meses desde el primer día de cotización del periodo respectivo y el factor de ajuste disponible en la publicación respectiva para estimar el valor con la actualización a doce meses. El factor de ajuste redondeado a dos decimales de los dependientes es igual a 1,03 y para los independientes es igual a 1,10 para marzo de 2022. Este factor es igual al inverso multiplicativo de la participación promedio de las relaciones observadas hasta dos meses en el total de relaciones acumuladas hasta doce meses después del primer día de cotización. El periodo utilizado corresponde a los meses Ene-19-May-21 excluyendo los meses de marzo y abril de 2020 por patrones atípicos.

Número de aportantes por tamaño con relaciones laborales dependientes

Tamaño	abr-19	may-19	jun-19	abr-21	may-21	jun-21	abr-22	may-22	jun-22	Variación trianual 2019 -2022			Variación anual 2021 -2022		
										Abril	Mayo	Junio	Abril	Mayo	Junio
Hasta 10 trabajadores	346.102	348.159	350.818	364.816	366.803	367.829	375.544	372.098	343.431	8,51%	6,88%	---	2,94%	1,44%	---
	78,27%	78,19%	78,37%	78,88%	79,14%	79,05%	78,16%	77,93%	77,12%						
Entre 11 y 50	72.208	72.972	72.842	73.384	72.560	73.108	78.720	79.043	76.290	9,02%	8,32%	---	7,27%	8,93%	---
	16,33%	16,39%	16,27%	15,87%	15,66%	15,71%	16,38%	16,55%	17,13%						
Entre 51 y 200	17.878	18.086	17.962	18.233	18.157	18.286	19.690	19.784	19.198	10,14%	9,39%	---	7,99%	8,96%	---
	4,04%	4,06%	4,01%	3,94%	3,92%	3,93%	4,10%	4,14%	4,31%						
Más de 200 trabajadores	6.010	6.047	6.002	6.042	5.958	6.063	6.513	6.558	6.411	8,37%	8,45%	---	7,80%	10,07%	---
	1,36%	1,36%	1,34%	1,31%	1,29%	1,30%	1,36%	1,37%	1,44%						

Notas. Los resultados incluyen actualizaciones mensuales hasta doce meses desde el primer día del periodo de cotización diferente al subsistema de salud o hasta el último día del mes inmediatamente anterior a esta publicación.

Fuente: DANE, Registro Estadístico de Relaciones Laborales

Relaciones laborales dependientes por tamaño de aportante

Tamaño	abr-20	may-20	jun-20	abr-21	may-21	jun-21	abr-22	may-22	jun-22	Variación trianual 2019 -2022			Variación anual 2021 -2022		
										Abril	Mayo	Junio	Abril	Mayo	Junio
Hasta 10 trabajadores	1.076.590	1.082.507	1.089.387	1.134.060	1.138.386	1.141.333	1.180.258	1.175.068	1.101.332	9,63%	8,55%	---	4,07%	3,22%	---
	11,87%	11,85%	11,96%	12,25%	12,38%	12,31%	11,86%	11,72%	11,24%						
Entre 11 y 50	1.518.561	1.533.598	1.531.355	1.541.113	1.520.399	1.531.321	1.658.219	1.668.628	1.618.972	9,20%	8,80%	---	7,60%	9,75%	---
	16,74%	16,79%	16,82%	16,65%	16,53%	16,51%	16,67%	16,64%	16,53%						
Entre 51 y 200	1.655.921	1.673.309	1.665.100	1.693.258	1.685.912	1.695.424	1.798.378	1.811.911	1.759.763	8,60%	8,28%	---	6,21%	7,47%	---
	18,25%	18,32%	18,28%	18,30%	18,33%	18,28%	18,08%	18,07%	17,96%						
Más de 200 trabajadores	4.822.416	4.844.608	4.821.097	4.885.783	4.854.226	4.904.579	5.310.696	5.369.237	5.316.010	10,13%	10,83%	---	8,70%	10,61%	---
	53,15%	53,04%	52,94%	52,80%	52,77%	52,89%	53,39%	53,56%	54,27%						

Notas. Los resultados incluyen actualizaciones mensuales hasta doce meses desde el primer día del periodo de cotización diferente al subsistema de salud o hasta el último día del mes inmediatamente anterior a esta publicación.

Fuente: DANE, Registro Estadístico de Relaciones Laborales

Indicadores por sector económico



Variación anual de las relaciones laborales por sector económico: dep. + ind . 2021 – 2022

Sector	abr-21	may-21	jun-21	abr-22	may-22	jun-22	Variación anual		
							Abril	Mayo	Junio
Agricultura, ganadería, caza, silvicultura y pesca	426.444	422.343	423.398	454.297	451.436	436.285	5,2%	5,5%	---
Explotación de minas y canteras	121.849	120.816	121.866	129.681	130.014	127.986	1,3%	3,5%	---
Industrias manufactureras	1.125.558	1.117.567	1.122.825	1.178.886	1.182.181	1.150.644	-0,3%	0,7%	---
Suministro de electricidad, gas, agua y gestión de desechos	123.729	123.858	124.956	129.434	128.921	126.761	-0,4%	-0,6%	---
Construcción	853.447	823.978	832.197	831.731	832.854	788.271	-6,4%	-1,8%	---
Comercio y reparación de vehículos	1.473.140	1.476.461	1.487.064	1.507.399	1.504.718	1.452.060	-3,2%	-3,4%	---
Transporte y almacenamiento	609.974	601.625	608.189	642.753	642.817	626.919	0,3%	1,1%	---
Alojamiento y servicios de comida	269.818	267.818	272.170	324.416	324.625	312.460	6,7%	5,7%	---
Información y comunicaciones	311.143	314.138	317.366	343.036	343.817	337.540	2,0%	2,6%	---
Actividades financieras y de seguros	287.883	286.983	288.022	295.511	295.549	291.655	1,0%	1,3%	---
Actividades inmobiliarias	143.126	141.777	142.011	145.141	144.790	138.489	1,0%	1,1%	---
Actividades profesionales, científicas, técnicas y servicios administrativos	2.704.855	2.695.528	2.719.250	2.941.048	2.932.959	2.830.745	0,8%	0,8%	---
Administración pública y defensa, educación y atención de la salud humana	1.846.372	1.853.495	1.857.444	1.921.475	1.939.750	1.885.913	0,6%	4,6%	---
Actividades artísticas, entretenimiento, recreación y otras actividades de servicios	539.494	539.967	546.369	547.395	545.622	523.602	-3,9%	-2,8%	---

Notas. Los resultados incluyen actualizaciones mensuales hasta doce meses desde el primer día del periodo de cotización diferente al subsistema de salud o hasta el último día del mes inmediatamente anterior a esta publicación. La información de sector económico proviene de la integración por aportante con el DEE (Directorio Estadístico de Empresas) actualizado a 14 de junio de 2022 con una cobertura del 99% sobre las relaciones laborales dependientes por mes.

Fuente: DANE, Registro Estadístico de Relaciones Laborales

Variación trianual de las relaciones laborales por sector económico: dep. + ind . 2019 – 2022

Sector	abr-19	may-19	jun-19	abr-22	may-22	jun-22	Variación trianual		
							Abril	Mayo	Junio
Agricultura, ganadería, caza, silvicultura y pesca	414.435	414.266	410.727	454.297	451.436	436.285	9,6%	9,0%	---
Explotación de minas y canteras	130.957	132.028	131.743	129.681	130.014	127.986	-1,0%	-1,5%	---
Industrias manufactureras	1.118.274	1.122.976	1.122.678	1.178.886	1.182.181	1.150.644	5,4%	5,3%	---
Suministro de electricidad, gas, agua y gestión de desechos	114.410	115.844	117.545	129.434	128.921	126.761	13,1%	11,3%	---
Construcción	865.246	883.863	878.494	831.731	832.854	788.271	-3,9%	-5,8%	---
Comercio y reparación de vehículos	1.391.203	1.397.301	1.395.660	1.507.399	1.504.718	1.452.060	8,4%	7,7%	---
Transporte y almacenamiento	639.381	647.892	649.763	642.753	642.817	626.919	0,5%	-0,8%	---
Alojamiento y servicios de comida	329.416	331.716	331.324	324.416	324.625	312.460	-1,5%	-2,1%	---
Información y comunicaciones	269.198	272.714	279.708	343.036	343.817	337.540	27,4%	26,1%	---
Actividades financieras y de seguros	286.883	287.644	287.802	295.511	295.549	291.655	3,0%	2,7%	---
Actividades inmobiliarias	142.915	143.117	142.849	145.141	144.790	138.489	1,6%	1,2%	---
Actividades profesionales, científicas, técnicas y servicios administrativos	2.841.164	2.863.019	2.868.059	2.941.048	2.932.959	2.830.745	3,5%	2,4%	---
Administración pública y defensa, educación y atención de la salud humana	1.896.880	1.910.942	1.909.972	1.921.475	1.939.750	1.885.913	1,3%	1,5%	---
Actividades artísticas, entretenimiento, recreación y otras actividades de servicios	610.547	614.939	617.084	547.395	545.622	523.602	-10,3%	-11,3%	---

Notas. Los resultados incluyen actualizaciones mensuales hasta doce meses desde el primer día del periodo de cotización diferente al subsistema de salud o hasta el último día del mes inmediatamente anterior a esta publicación. La información de sector económico proviene de la integración por aportante con el DEE (Directorio Estadístico de Empresas) actualizado a 14 de junio de 2022 con una cobertura del 99% sobre las relaciones laborales dependientes por mes.

Fuente: DANE, Registro Estadístico de Relaciones Laborales

Participación de mujeres por sector económico - dependientes 2019 – 2021 – 2022

Sector	abr-19	may-19	jun-19	abr-21	may-21	jun-21	abr-22	may-22	jun-22
Administración pública y defensa, educación y atención de la salud humana	62,3%	62,3%	62,5%	62,4%	62,4%	62,6%	62,6%	62,6%	62,7%
Actividades artísticas, entretenimiento, recreación y otras actividades de servicios	59,7%	59,6%	59,7%	59,5%	59,6%	59,6%	58,9%	58,7%	58,5%
Actividades financieras y de seguros	58,6%	58,7%	58,8%	58,9%	59,1%	59,0%	58,9%	58,8%	58,8%
Alojamiento y servicios de comida	58,1%	58,2%	58,0%	54,4%	54,3%	54,2%	52,1%	51,4%	50,8%
Actividades inmobiliarias	48,8%	48,8%	48,8%	48,3%	48,6%	48,5%	48,5%	48,2%	48,2%
Comercio y reparación de vehículos	43,7%	43,8%	43,8%	43,4%	43,5%	43,6%	43,1%	42,8%	42,6%
Actividades profesionales, científicas, técnicas y servicios administrativos	42,4%	42,3%	42,3%	43,1%	43,1%	43,1%	42,1%	41,7%	41,4%
Información y comunicaciones	39,6%	39,7%	39,7%	38,2%	38,2%	38,2%	37,8%	37,7%	37,5%
Industrias manufactureras	37,3%	37,3%	37,3%	36,3%	36,5%	36,4%	36,5%	36,2%	36,1%
Suministro de electricidad, gas, agua y gestión de desechos	25,6%	25,8%	25,9%	26,4%	26,5%	26,6%	26,7%	26,6%	26,5%
Agricultura, ganadería, caza, silvicultura y pesca	25,8%	25,4%	25,2%	25,4%	25,3%	25,2%	25,9%	25,6%	25,5%
Transporte y almacenamiento	20,8%	20,8%	20,8%	20,6%	20,9%	20,8%	21,2%	21,0%	20,8%
Construcción	17,5%	17,3%	17,4%	18,9%	19,2%	19,1%	18,8%	18,5%	18,4%
Explotación de minas y canteras	12,7%	12,7%	12,8%	13,5%	13,5%	13,5%	13,9%	13,8%	13,8%

Notas. Los resultados incluyen actualizaciones mensuales hasta doce meses desde el primer día del periodo de cotización diferente al subsistema de salud o hasta el último día del mes inmediatamente anterior a esta publicación. La información de sector económico proviene de la integración por aportante con el DEE (Directorio Estadístico de Empresas) actualizado a 14 de junio de 2022 con una cobertura del 99% sobre las relaciones laborales dependientes por mes.

Fuente: DANE, Registro Estadístico de Relaciones Laborales

Indicadores para entidades públicas



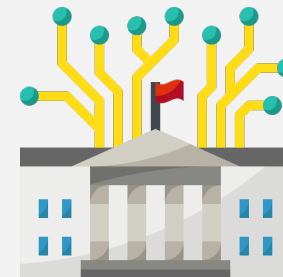


Estadísticas experimentales

Registros administrativos

El aprovechamiento estadístico de registros administrativos ha generado indicadores complementarios a las encuestas que fortalecen los sistemas de información.

En particular, para el sector gobierno la información para identificar a las personas que prestan servicios profesionales en cumplimiento de la misionalidad de las entidades, tiene limitaciones en su identificación a través del RELAB y desagregaciones en las encuestas. La granularidad obtenida a través de la integración de registros facilita el análisis de información integrada de mercado laboral.



- El SIGEP proporciona la información de carácter institucional tanto nacional como territorial relacionada con: tipo de entidad, sector al que pertenece, conformación, planta de personal, empleos que posee, etc.; información con la cual se identifican las instituciones del Estado Colombiano.
- El RELAB es un registro integrado que recoge información de la liquidación de pagos a seguridad social - PILA; Afiliación a Seguridad Social en Salud - BDUA; Registro Estadístico Base de Población - REBP, entre otros.
- El Directorio Estadístico del Sector Público proporciona un listado estructurado de entidades públicas a partir de diversas fuentes de información que incluyen atributos de identificación, ubicación, contacto, información contable para su clasificación institucional siguiendo estándares internacionales.



Consideraciones en el tratamiento de los datos

- El conjunto de entidades dentro del análisis son entidades públicas del orden nacional y la información reportada en el Sistema de Información y Gestión del Empleo Público (SIGEP) en su versión número dos. El análisis por sector administrativo incluye agregaciones en línea con el Manual de Estructura del Estado Colombiano contrastado con el Directorio Estadístico del Sector Público.
- Para la integración de información con el RELAB se incluyen solamente los contratistas cuyo inicio y finalización ocurrió en el año de referencia y el periodo de duración no excede el año. Se excluyen contratistas del SIGEP cuyo tipo de cotizante se encuentra dentro del conjunto de no ocupados.
- En la integración SIGEP 2-RELAB se excluyen relaciones laborales independientes que corresponden a múltiples contratos con entidades distintas a las del análisis. Dentro de la información se identificó que 3,3% de los contratistas tienen más de un contrato en diferentes entidades del orden nacional.
- Como verificación de consistencia, se realizó un análisis mensual entre el número de los aportes a la seguridad social del RELAB y la vinculación de plantas del SIGEP.
- Finalmente, las novedades como las adiciones a los contratos, se cuentan como un solo contrato con la extensión del periodo de ejecución ajustada.

Número de relaciones laborales promedio mensual (12 meses) dependientes Entidades públicas del orden nacional (2019-2021)

Sector administrativo	Total relaciones laborales			Participación (%)			Variación (%)		
	2019	2020	2021	2019	2020	2021	20/19	21/20	21/19
Agropecuario, Pesquero y de Desarrollo Rural	1.570	1.180	1.229	1,4%	1,1%	1,0%	-24,8%	4,2%	-21,7%
Ambiente y Desarrollo Sostenible	1.379	1.386	1.621	1,2%	1,3%	1,4%	0,5%	17,0%	17,5%
Ciencia, Tecnología e Innovación	113	119	129	0,1%	0,1%	0,1%	5,3%	8,4%	14,2%
Comercio, Industria y Turismo	1.249	1.220	1.265	1,1%	1,1%	1,1%	-2,3%	3,7%	1,3%
Congreso	1.312	1.317	1.322	1,2%	1,2%	1,1%	0,4%	0,4%	0,8%
Cultura	540	541	537	0,5%	0,5%	0,5%	0,2%	-0,7%	-0,6%
Defensa	8.862	9.284	8.563	7,9%	8,4%	7,3%	4,8%	-7,8%	-3,4%
Deporte, la Recreación, la Actividad Física y el Aprovechamiento del Tiempo Libre	-	157	155	-	0,1%	0,1%	-	-1,3%	0,0%
Educación	1.401	1.391	1.386	1,3%	1,3%	1,2%	-0,7%	-0,4%	-1,1%
Estadísticas	2.164	2.081	1.959	1,9%	1,9%	1,7%	-3,8%	-5,9%	-9,5%
Función Pública	574	585	614	0,5%	0,5%	0,5%	1,9%	5,0%	7,0%
Hacienda y Crédito Público	14.037	14.678	14.816	12,6%	13,4%	12,6%	4,6%	0,9%	5,5%
Inclusión Social y Reconciliación	9.972	9.942	10.032	8,9%	9,0%	8,6%	-0,3%	0,9%	0,6%
Interior	2.340	2.383	2.389	2,1%	2,2%	2,0%	1,8%	0,3%	2,1%
Justicia y del Derecho	14.080	14.067	13.933	12,6%	12,8%	11,9%	-0,1%	-1,0%	-1,0%
Minas Y Energía	2.052	1.933	1.944	1,8%	1,8%	1,7%	-5,8%	0,6%	-5,3%
Organismos de Control	9.631	10.539	11.981	8,6%	9,6%	10,2%	9,4%	13,7%	24,4%
Otros*	12.518	8.416	13.021	11,2%	7,7%	11,1%	-32,8%	54,7%	4,0%
Planeación	753	788	1.095	0,7%	0,7%	0,9%	4,6%	39,0%	45,4%
Presidencia de la República	1.690	1.713	1.744	1,5%	1,6%	1,5%	1,4%	1,8%	3,2%
Salud y Protección Social	3.261	3.246	3.246	2,9%	3,0%	2,8%	-0,5%	0,0%	-0,5%
Sistema Integral de Verdad, Justicia, Reparación y No Repetición	1.266	1.585	1.811	1,1%	1,4%	1,5%	25,2%	14,3%	43,0%
Tecnologías de la Información y las Comunicaciones	4.220	4.565	5.412	3,8%	4,2%	4,6%	8,2%	18,6%	28,2%
Trabajo	14.108	14.500	14.694	12,6%	13,2%	12,5%	2,8%	1,3%	4,2%
Transporte	1.932	1.938	1.900	1,7%	1,8%	1,6%	0,3%	-2,0%	-1,7%
Vivienda Ciudad y Territorio	377	370	383	0,3%	0,3%	0,3%	-1,9%	3,5%	1,6%
Total	111.572	109.921	117.180	100,0%	100,0%	100,0%	-1,5%	6,6%	5,0%

Nota: La clasificación por sector administrativo incorpora agregaciones alineadas al Manual de Estructura del Estado Colombiano. *En otros sectores se incluye la organización electoral y organismos autónomos del orden nacional. La información del SIGEP 2 tiene como corte el cierre del mes de julio de 2022. Los contratistas principalmente se identifican como cotizantes tipo 3 se definen como independientes y 59 como independientes con un contrato superior a un mes. El resto de independientes que pueden vincularse a aportantes que son entidades públicas del orden nacional pueden tener tipos de cotizantes independientes definidos en la tabla de homologación del RELAB.

Fuente: Registro Estadístico de Relaciones Laborales, Directorio Estadístico del Sector Público y SIGEP 2.

Número de relaciones laborales promedio mensual (12 meses) independientes Entidades públicas del orden nacional (2019-2021)

Sector administrativo	Total relaciones laborales			Participación (%)			Variación (%)		
	2019	2020	2021	2019	2020	2021	20/19	21/20	21/19
Agropecuario, Pesquero y de Desarrollo Rural	187	145	218	4,1%	3,1%	4,2%	-22,5%	50,3%	16,6%
Ambiente y Desarrollo Sostenible	34	37	35	0,7%	0,8%	0,7%	8,8%	-5,4%	2,9%
Ciencia, Tecnología e Innovación	3	3	5	0,1%	0,1%	0,1%	0,0%	66,7%	66,7%
Comercio, Industria y Turismo	89	73	70	2,0%	1,6%	1,3%	-18,0%	-4,1%	-21,3%
Congreso	4	6	6	0,1%	0,1%	0,1%	50,0%	0,0%	50,0%
Cultura	31	41	49	0,7%	0,9%	0,9%	32,3%	19,5%	58,1%
Defensa	189	170	168	4,2%	3,7%	3,2%	-10,1%	-1,2%	-11,1%
Deporte, la Recreación, la Actividad Física y el Aprovechamiento del Tiempo Libre	-	23	37	-	0,5%	0,7%	-	60,9%	0,0%
Educación	21	1	22	0,5%	0,0%	0,4%	-95,2%	2100,0%	4,8%
Estadísticas	18	14	14	0,4%	0,3%	0,3%	-22,2%	0,0%	-22,2%
Función Pública	5	5	3	0,1%	0,1%	0,1%	0,0%	-40,0%	-40,0%
Hacienda y Crédito Público	39	27	32	0,9%	0,6%	0,6%	-30,8%	18,5%	-17,9%
Inclusión Social y Reconciliación	621	605	616	13,7%	13,1%	11,9%	-2,6%	1,8%	-0,8%
Interior	102	132	197	2,2%	2,9%	3,8%	29,4%	49,2%	93,1%
Justicia y del Derecho	48	56	61	1,1%	1,2%	1,2%	16,7%	8,9%	27,1%
Minas y Energía	0	0	0	0,0%	0,0%	0,0%	0,0%	0,0%	0,0%
Organismos de Control	683	566	583	15,0%	12,3%	11,2%	-17,1%	3,0%	-14,6%
Otros*	1	1	1	0,0%	0,0%	0,0%	0,0%	0,0%	0,0%
Planeación	185	198	269	4,1%	4,3%	5,2%	7,0%	35,9%	45,4%
Presidencia de la República	231	221	208	5,1%	4,8%	4,0%	-4,3%	-5,9%	-10,0%
Salud y Protección Social	64	112	155	1,4%	2,4%	3,0%	75,0%	38,4%	142,2%
Sistema Integral de Verdad, Justicia, Reparación y No Repetición	157	241	255	3,5%	5,2%	4,9%	53,5%	5,8%	62,4%
Tecnologías de la Información y las Comunicaciones	8	7	8	0,2%	0,2%	0,2%	-12,5%	14,3%	0,0%
Trabajo	1.598	1.618	1.847	35,2%	35,0%	35,6%	1,3%	14,2%	15,6%
Transporte	180	248	247	4,0%	5,4%	4,8%	37,8%	-0,4%	37,2%
Vivienda Ciudad y Territorio	41	70	85	0,9%	1,5%	1,6%	70,7%	21,4%	107,3%
Total	4.539	4.620	5.191	100,0%	100,0%	100,0%	1,8%	12,4%	14,4%

Nota: La clasificación por sector administrativo incorpora agregaciones alineadas al Manual de Estructura del Estado Colombiano. *En otros sectores se incluye la organización electoral y organismos autónomos del orden nacional. La información del SIGEP 2 tiene como corte el cierre del mes de julio de 2022. Los contratistas principalmente se identifican como cotizantes tipo 3 se definen como independientes y 59 como independientes con un contrato superior a un mes. El resto de independientes que pueden vincularse a aportantes que son entidades públicas del orden nacional pueden tener tipos de cotizantes independientes definidos en la tabla de homologación del RELAB.

Fuente: Registro Estadístico de Relaciones Laborales, Directorio Estadístico del Sector Público y SIGEP 2.

Número de relaciones laborales promedio mensual (12 meses) contratistas Entidades públicas del orden nacional (2019-2021)

Nombre completo	Número de independientes (contratistas)			Participación (%)			Variación (%)		
	2019	2020	2021	2019	2020	2021	20/19	21/20	21/19
Agropecuario, Pesquero y de Desarrollo Rural	3.005	3.541	3.976	4,8%	6,1%	6,6%	17,8%	12,3%	32,3%
Ambiente y Desarrollo Sostenible	1.753	2.247	2.198	2,8%	3,8%	3,6%	28,2%	-2,2%	25,4%
Ciencia, Tecnología e Innovación	338	172	322	0,5%	0,3%	0,5%	-49,1%	87,2%	-4,7%
Comercio, Industria y Turismo	1.770	1.936	1.837	2,8%	3,3%	3,0%	9,4%	-5,1%	3,8%
Congreso	184	249	285	0,3%	0,4%	0,5%	35,3%	14,5%	54,9%
Cultura	115	131	185	0,2%	0,2%	0,3%	13,9%	41,2%	60,9%
Defensa	2.370	1.277	1.236	3,8%	2,2%	2,1%	-46,1%	-3,2%	-47,8%
Deporte, la Recreación, la Actividad Física y el Aprovechamiento del Tiempo Libre	-	527	452	-	0,9%	0,8%	-	-14,2%	0,0%
Educación	1.273	1.377	1.589	2,0%	2,4%	2,6%	8,2%	15,4%	24,8%
Estadísticas	4.489	4.122	5.690	7,1%	7,1%	9,4%	-8,2%	38,0%	26,8%
Función Pública	1.317	906	789	2,1%	1,6%	1,3%	-31,2%	-12,9%	-40,1%
Hacienda y Crédito Público	782	720	745	1,2%	1,2%	1,2%	-7,9%	3,5%	-4,7%
Inclusión Social y Reconciliación	6.299	4.497	5.098	10,0%	7,7%	8,5%	-28,6%	13,4%	-19,1%
Interior	493	522	190	0,8%	0,9%	0,3%	5,9%	-63,6%	-61,5%
Justicia y del Derecho	903	467	942	1,4%	0,8%	1,6%	-48,3%	101,7%	4,3%
Minas Y Energía	1.258	1.578	1.680	2,0%	2,7%	2,8%	25,4%	6,5%	33,5%
Organismos de Control	295	419	542	0,5%	0,7%	0,9%	42,0%	29,4%	83,7%
Otros	436	495	429	0,7%	0,8%	0,7%	22,1%	-16,0%	2,6%
Planeación	1.772	2.208	2.109	2,8%	3,8%	3,5%	24,6%	-4,5%	19,0%
Presidencia de la República	1.476	1.566	1.522	2,4%	2,7%	2,5%	6,1%	-2,8%	3,1%
Salud y Protección Social	1.456	1.499	1.899	2,3%	2,6%	3,2%	3,0%	26,7%	30,4%
Sistema Integral de Verdad, Justicia, Reparación y No Repetición	527	906	915	0,8%	1,6%	1,5%	71,9%	1,0%	73,6%
Tecnologías de la Información y las Comunicaciones	625	909	793	1,0%	1,6%	1,3%	45,4%	-12,8%	26,9%
Trabajo	28.289	24.728	22.684	45,0%	42,3%	37,6%	-12,6%	-8,3%	-19,8%
Transporte	1.141	1.277	1.372	1,8%	2,2%	2,3%	11,9%	7,4%	20,2%
Vivienda Ciudad y Territorio	440	132	775	0,7%	0,2%	1,3%	-70,0%	487,1%	76,1%
Total	62.802	58.404	60.252	100,0%	100,0%	100,0%	-7,0%	3,2%	-4,1%

Nota: La clasificación por sector administrativo incorpora agregaciones alineadas al Manual de Estructura del Estado Colombiano. *En otros sectores se incluye la organización electoral y organismos autónomos del orden nacional. La información del SIGEP 2 tiene como corte el cierre del mes de julio de 2022. Los contratistas principalmente se identifican como cotizantes tipo 3 se definen como independientes y 59 como independientes con un contrato superior a un mes. El resto de independientes que pueden vincularse a aportantes que son entidades públicas del orden nacional pueden tener tipos de cotizantes independientes definidos en la tabla de homologación del RELAB.

Fuente: Registro Estadístico de Relaciones Laborales, Directorio Estadístico del Sector Público y SIGEP 2.

Duración promedio en meses de la contratación

Entidades públicas del orden nacional (2019-2021)

Tiempo de duración	Contratistas					
	2019		2020		2021	
	Hombre	Mujer	Hombre	Mujer	Hombre	Mujer
Menos de un mes	2,4%	2,4%	1,8%	1,8%	1,6%	1,6%
Un mes	2,1%	2,1%	1,9%	1,8%	1,6%	1,6%
Dos meses	3,9%	2,3%	2,5%	2,5%	2,3%	2,3%
Tres meses	3,5%	2,7%	2,6%	2,4%	3,1%	3,0%
Cuatro meses	3,6%	3,3%	3,1%	3,0%	3,7%	3,7%
Cinco meses	4,5%	4,2%	3,8%	3,6%	3,8%	3,8%
Seis meses	5,4%	4,6%	4,0%	3,5%	5,2%	4,5%
Siete meses	7,3%	7,1%	5,2%	5,0%	6,6%	5,6%
Ocho meses	8,3%	7,6%	9,2%	8,5%	8,2%	7,5%
Nueve meses	16,1%	14,0%	15,6%	13,9%	14,3%	12,9%
Diez meses	25,1%	24,7%	26,4%	25,5%	26,8%	25,9%
Once meses	17,6%	25,0%	24,0%	28,5%	23,0%	27,8%

Nota: La clasificación por sector administrativo incorpora agregaciones alineadas al Manual de Estructura del Estado Colombiano. En otros sectores se incluye la organización electoral y organismos autónomos del orden nacional. La información del SIGEP 2 tiene como corte el cierre del mes de julio de 2022. Para la integración de información con el RELAB se incluyen solamente las relaciones laborales independientes cuyo inicio y finalización ocurrió en el año de referencia y el periodo de duración no excede el año. Los contratistas principalmente se identifican como cotizantes tipo 3 se definen como independientes y 59 como independientes con un contrato superior a un mes. El resto de independientes que pueden vincularse a aportantes que son entidades públicas del orden nacional pueden tener tipos de cotizantes independientes definidos en la tabla de homologación del RELAB.

Fuente: Registro Estadístico de Relaciones Laborales, Directorio Estadístico del Sector Público y SIGEP 2.

Participación promedio mensual (12 meses) de mujeres y hombres por sector administrativo total (sin contratistas) Entidades públicas del orden nacional (2019-2021)

Sector administrativo	2019		2020		2021	
	Hombres	Mujeres	Hombres	Mujeres	Hombres	Mujeres
Agropecuario, Pesquero y de Desarrollo Rural	48,9%	51,1%	49,8%	50,2%	50,1%	49,9%
Ambiente y Desarrollo Sostenible	59,9%	40,1%	60,1%	39,9%	57,4%	42,6%
Ciencia, Tecnología e Innovación	36,8%	63,2%	36,9%	63,1%	39,6%	60,4%
Comercio, Industria y Turismo	43,6%	56,4%	43,8%	56,2%	43,2%	56,8%
Congreso	51,5%	48,5%	52,2%	47,8%	52,6%	47,4%
Cultura	43,1%	56,9%	42,2%	57,8%	42,1%	57,9%
Defensa	39,4%	60,6%	38,4%	61,6%	40,0%	60,0%
Deporte, la Recreación, la Actividad Física y el Aprovechamiento del Tiempo Libre	47,7%	52,3%	49,2%	50,8%	50,3%	49,7%
Educación	47,5%	52,5%	46,8%	53,2%	47,0%	53,0%
Estadísticas	51,2%	48,8%	51,0%	49,0%	50,4%	49,6%
Función Pública	50,9%	49,1%	50,3%	49,7%	50,3%	49,7%
Hacienda y Crédito Público	43,4%	56,6%	43,4%	56,6%	43,6%	56,4%
Inclusión Social y Reconciliación	26,3%	73,7%	25,9%	74,1%	25,6%	74,4%
Interior	74,4%	25,6%	74,5%	25,5%	73,5%	26,5%
Justicia y del Derecho	48,5%	51,5%	48,4%	51,6%	48,4%	51,6%
Minas Y Energía	54,4%	45,6%	54,5%	45,5%	54,8%	45,2%
Organismos de Control	48,8%	51,2%	48,8%	51,2%	49,0%	51,0%
Otros	40,8%	59,2%	48,1%	51,9%	41,8%	58,2%
Planeación	43,0%	57,0%	44,2%	55,8%	45,5%	54,5%
Presidencia de la República	49,7%	50,3%	49,0%	51,0%	49,3%	50,7%
Salud y Protección Social	41,3%	58,7%	42,0%	58,0%	42,2%	57,8%
Sistema Integral de Verdad, Justicia, Reparación y No Repetición	43,9%	56,1%	41,9%	58,1%	41,3%	58,7%
Tecnologías de la Información y las Comunicaciones	52,1%	47,9%	51,9%	48,1%	52,5%	47,5%
Trabajo	54,9%	45,1%	54,9%	45,1%	55,3%	44,7%
Transporte	50,4%	49,6%	50,1%	49,9%	50,0%	50,0%
Vivienda Ciudad y Territorio	50,1%	49,9%	51,4%	48,6%	51,8%	48,2%
Total	47,8%	52,2%	48,1%	51,9%	48,0%	52,0%

Nota: La clasificación por sector administrativo incorpora agregaciones alineadas al Manual de Estructura del Estado Colombiano. En otros sectores se incluye la organización electoral y organismos autónomos del orden nacional. La información del SIGEP 2 tiene como corte el cierre del mes de julio de 2022. El Ministerio del Deporte fue creado en julio de 2019 y no reporta información para este año en el registro administrativo. Los promedios mensuales (12 meses) para cada año integran estacionalidades del mes de enero y diciembre. La información de edad y sexo se toma del Registro Estadístico Base de Población (REBP) y tiene una cobertura del 99,9% sobre el total de la información.

Fuente: Registro Estadístico de Relaciones Laborales, Directorio Estadístico del Sector Público y SIGEP 2.

Participación promedio mensual (12 meses) de mujeres y hombres por sector administrativo contratistas Entidades públicas del orden nacional (2019-2021)

Sector administrativo	2019		2020		2021	
	Hombres	Mujeres	Hombres	Mujeres	Hombres	Mujeres
Agropecuario, Pesquero y de Desarrollo Rural	49,1%	50,9%	48,5%	51,5%	50,2%	49,8%
Ambiente y Desarrollo Sostenible	46,4%	53,6%	49,4%	50,6%	47,4%	52,6%
Ciencia, Tecnología e Innovación	38,8%	61,2%	37,8%	62,2%	37,6%	62,4%
Comercio, Industria y Turismo	49,1%	50,9%	47,2%	52,8%	46,8%	53,2%
Congreso	56,8%	43,2%	56,6%	43,4%	50,4%	49,6%
Cultura	52,2%	47,8%	55,4%	44,6%	52,4%	47,6%
Defensa	70,0%	30,0%	48,7%	51,3%	47,4%	52,6%
Deporte, la Recreación, la Actividad Física y el Aprovechamiento del Tiempo Libre	-	-	53,0%	47,0%	50,7%	49,3%
Educación	45,2%	54,8%	43,6%	56,4%	44,5%	55,5%
Estadísticas	43,5%	56,5%	42,8%	57,2%	39,2%	60,8%
Función Pública	51,5%	48,5%	47,7%	52,3%	48,6%	51,4%
Hacienda y Crédito Público	47,8%	52,2%	48,5%	51,5%	47,2%	52,8%
Inclusión Social y Reconciliación	35,0%	65,0%	34,2%	65,8%	35,3%	64,7%
Interior	50,7%	49,3%	48,9%	51,1%	47,4%	52,6%
Justicia y del Derecho	46,2%	53,8%	48,0%	52,0%	45,2%	54,8%
Minas Y Energía	52,4%	47,6%	53,9%	46,1%	53,2%	46,8%
Organismos de Control	53,4%	46,6%	50,6%	49,4%	52,1%	47,9%
Otros	47,6%	52,4%	47,6%	52,4%	47,8%	52,2%
Planeación	49,2%	50,8%	49,7%	50,3%	51,0%	49,0%
Presidencia de la República	44,4%	55,6%	42,9%	57,1%	43,6%	56,4%
Salud y Protección Social	42,7%	57,3%	40,1%	59,9%	41,8%	58,2%
Sistema Integral de Verdad, Justicia, Reparación y No Repetición	43,4%	56,6%	41,0%	59,0%	42,8%	57,2%
Tecnologías de la Información y las Comunicaciones	64,0%	36,0%	59,7%	40,3%	58,5%	41,5%
Trabajo	53,7%	46,3%	52,0%	48,0%	51,9%	48,1%
Transporte	52,9%	47,1%	51,7%	48,3%	49,9%	50,1%
Vivienda Ciudad y Territorio	53,2%	46,8%	54,5%	45,5%	53,6%	46,4%
Total	50,0%	50,0%	48,4%	51,6%	47,7%	52,3%

Nota: La clasificación por sector administrativo incorpora agregaciones alineadas al Manual de Estructura del Estado Colombiano. En otros sectores se incluye la organización electoral y organismos autónomos del orden nacional. La información del SIGEP 2 tiene como corte el cierre del mes de julio de 2022. El Ministerio del Deporte fue creado en julio de 2019 y no reporta información para este año en el registro administrativo. Los promedios mensuales (12 meses) para cada año integran estacionalidades del mes de enero y diciembre. La información de edad y sexo se toma del Registro Estadístico Base de Población (REBP) y tiene una cobertura del 99,9% sobre el total de la información.

Fuente: Registro Estadístico de Relaciones Laborales, Directorio Estadístico del Sector Público y SIGEP 2.



Participación por edad y sector administrativo total (sin contratistas) promedio mensual (12 meses) Entidades públicas del orden nacional (2019-2021)

Sector administrativo	Rango	2019	2020	2021
Agropecuario, Pesquero y de Desarrollo Rural	1. Menor a 25	1,1%	0,9%	0,8%
	2. Entre 25-34	28,5%	23,4%	23,2%
	3. Entre 35-44	36,5%	37,7%	38,2%
	4. Entre 45-54	19,0%	19,2%	18,7%
	5. Más de 55	15,0%	18,9%	19,2%
Ambiente y Desarrollo Sostenible	1. Menor a 25	1,0%	1,1%	1,3%
	2. Entre 25-34	14,9%	14,3%	17,5%
	3. Entre 35-44	27,4%	27,5%	29,0%
	4. Entre 45-54	29,3%	27,4%	25,6%
	5. Más de 55	27,3%	29,7%	26,6%
Ciencia, Tecnología e Innovación	1. Menor a 25	0,9%	0,8%	0,7%
	2. Entre 25-34	22,2%	15,6%	16,4%
	3. Entre 35-44	19,7%	24,6%	25,4%
	4. Entre 45-54	26,5%	27,0%	27,6%
	5. Más de 55	30,8%	32,0%	29,9%
Comercio, Industria y Turismo	1. Menor a 25	1,5%	0,9%	0,9%
	2. Entre 25-34	26,2%	24,5%	22,6%
	3. Entre 35-44	26,9%	29,4%	30,9%
	4. Entre 45-54	24,7%	23,3%	22,2%
	5. Más de 55	20,6%	21,9%	23,5%
Congreso	1. Menor a 25	4,2%	4,1%	4,1%
	2. Entre 25-34	25,6%	25,4%	24,2%
	3. Entre 35-44	24,0%	23,5%	22,9%
	4. Entre 45-54	24,4%	22,9%	22,4%
	5. Más de 55	21,8%	24,2%	26,3%

Sector administrativo	Rango	2019	2020	2021
Cultura	1. Menor a 25	1,4%	1,4%	1,2%
	2. Entre 25-34	18,0%	17,0%	17,7%
	3. Entre 35-44	26,6%	28,1%	28,0%
	4. Entre 45-54	27,6%	26,5%	25,9%
	5. Más de 55	26,4%	27,0%	27,3%
Defensa	1. Menor a 25	2,3%	2,4%	1,7%
	2. Entre 25-34	16,3%	15,5%	14,3%
	3. Entre 35-44	28,9%	28,6%	27,4%
	4. Entre 45-54	34,7%	34,1%	34,6%
	5. Más de 55	17,8%	19,4%	22,0%
Deporte, la Recreación, la Actividad Física y el Aprovechamiento del Tiempo Libre	1. Menor a 25	-	1,1%	0,5%
	2. Entre 25-34	-	14,9%	13,5%
	3. Entre 35-44	-	37,6%	38,3%
	4. Entre 45-54	-	25,4%	25,4%
	5. Más de 55	-	21,0%	22,3%
Educación	1. Menor a 25	1,1%	0,8%	0,9%
	2. Entre 25-34	17,1%	15,9%	15,2%
	3. Entre 35-44	31,2%	30,1%	31,0%
	4. Entre 45-54	29,0%	29,1%	27,1%
	5. Más de 55	21,7%	24,2%	25,8%
Estadísticas	1. Menor a 25	0,8%	0,6%	0,4%
	2. Entre 25-34	16,8%	15,9%	14,1%
	3. Entre 35-44	31,4%	30,9%	30,7%
	4. Entre 45-54	26,9%	25,8%	25,7%
	5. Más de 55	24,2%	26,9%	29,1%

Nota: La clasificación por sector administrativo incorpora agregaciones alineadas al Manual de Estructura del Estado Colombiano. En otros sectores se incluye la organización electoral y organismos autónomos del orden nacional. La información del SIGEP 2 tiene como corte el cierre del mes de julio de 2022. El Ministerio del Deporte fue creado en julio de 2019 y no reporta información para este año en el registro administrativo. Los promedios mensuales (12 meses) para cada año integran estacionalidades del mes de enero y diciembre. La información de edad y sexo se toma del Registro Estadístico Base de Población (REBP) y tiene una cobertura del 99,9% sobre el total de la información.

Fuente: Registro Estadístico de Relaciones Laborales, Directorio Estadístico del Sector Público y SIGEP 2.

Participación por edad y sector administrativo total (sin contratistas) promedio mensual (12 meses) Entidades públicas del orden nacional (2019-2021)

Sector administrativo	Rango	2019	2020	2021
Función Pública	1. Menor a 25	1,2%	1,5%	1,5%
	2. Entre 25-34	16,2%	15,9%	15,6%
	3. Entre 35-44	22,1%	22,2%	23,1%
	4. Entre 45-54	25,2%	24,0%	22,5%
	5. Más de 55	35,3%	36,4%	37,3%
Hacienda y Crédito Público	1. Menor a 25	1,8%	1,8%	1,3%
	2. Entre 25-34	18,6%	19,1%	18,6%
	3. Entre 35-44	27,5%	28,4%	29,1%
	4. Entre 45-54	25,1%	22,8%	22,4%
	5. Más de 55	27,0%	27,9%	28,6%
Inclusión Social y Reconciliación	1. Menor a 25	0,6%	0,4%	0,4%
	2. Entre 25-34	20,9%	18,7%	18,0%
	3. Entre 35-44	35,8%	36,9%	36,5%
	4. Entre 45-54	23,5%	23,8%	24,6%
	5. Más de 55	19,1%	20,2%	20,6%
Interior	1. Menor a 25	5,6%	4,3%	3,1%
	2. Entre 25-34	29,1%	27,3%	26,5%
	3. Entre 35-44	34,0%	35,9%	36,0%
	4. Entre 45-54	21,4%	22,1%	23,0%
	5. Más de 55	9,9%	10,5%	11,4%
Justicia y del Derecho	1. Menor a 25	1,0%	0,9%	0,7%
	2. Entre 25-34	15,4%	14,5%	13,1%
	3. Entre 35-44	26,4%	26,6%	26,9%
	4. Entre 45-54	31,4%	30,5%	29,3%
	5. Más de 55	25,8%	27,6%	30,0%

Sector administrativo	Rango	2019	2020	2021
Minas Y Energía	1. Menor a 25	1,4%	1,0%	0,9%
	2. Entre 25-34	25,6%	23,7%	21,6%
	3. Entre 35-44	33,8%	33,6%	34,2%
	4. Entre 45-54	22,3%	22,8%	23,2%
	5. Más de 55	16,9%	18,9%	20,1%
Organismos de Control	1. Menor a 25	0,7%	1,1%	1,2%
	2. Entre 25-34	12,3%	12,8%	15,2%
	3. Entre 35-44	25,5%	25,7%	26,1%
	4. Entre 45-54	30,2%	28,2%	26,6%
	5. Más de 55	31,3%	32,2%	30,9%
Otros	1. Menor a 25	8,2%	2,5%	7,7%
	2. Entre 25-34	29,8%	23,2%	29,0%
	3. Entre 35-44	29,8%	32,6%	29,8%
	4. Entre 45-54	19,5%	23,7%	19,6%
	5. Más de 55	12,7%	18,0%	13,9%
Planeación	1. Menor a 25	0,7%	1,0%	2,1%
	2. Entre 25-34	20,1%	19,3%	25,8%
	3. Entre 35-44	32,7%	34,3%	33,7%
	4. Entre 45-54	26,6%	24,4%	21,1%
	5. Más de 55	20,0%	21,0%	17,2%
Presidencia de la República	1. Menor a 25	1,0%	1,3%	1,3%
	2. Entre 25-34	25,2%	22,9%	20,6%
	3. Entre 35-44	36,2%	36,6%	37,6%
	4. Entre 45-54	24,3%	24,9%	24,8%
	5. Más de 55	13,2%	14,3%	15,7%
Salud y Protección Social	1. Menor a 25	0,9%	0,7%	0,4%
	2. Entre 25-34	21,3%	19,7%	17,4%
	3. Entre 35-44	36,0%	37,1%	37,7%
	4. Entre 45-54	24,2%	25,2%	26,1%
	5. Más de 55	17,6%	17,3%	18,4%

Nota: La clasificación por sector administrativo incorpora agregaciones alineadas al Manual de Estructura del Estado Colombiano. En otros sectores se incluye la organización electoral y organismos autónomos del orden nacional. La información del SIGEP 2 tiene como corte el cierre del mes de julio de 2022. El Ministerio del Deporte fue creado en julio de 2019 y no reporta información para este año en el registro administrativo. Los promedios mensuales (12 meses) para cada año integran estacionalidades del mes de enero y diciembre. La información de edad y sexo se toma del Registro Estadístico Base de Población (REBP) y tiene una cobertura del 99,9% sobre el total de la información.

Fuente: Registro Estadístico de Relaciones Laborales, Directorio Estadístico del Sector Público y SIGEP 2.



Participación por edad y sector administrativo total (sin contratistas) promedio mensual (12 meses) Entidades públicas del orden nacional (2019-2021)

Sector administrativo	Rango	2019	2020	2021
Sistema Integral de Verdad, Justicia, Reparación y No Repetición	1. Menor a 25	2,7%	2,0%	2,0%
	2. Entre 25-34	38,0%	37,5%	36,2%
	3. Entre 35-44	32,1%	35,9%	36,9%
	4. Entre 45-54	17,1%	15,3%	15,8%
	5. Más de 55	10,1%	9,3%	9,1%
Tecnologías de la Información y las Comunicaciones	1. Menor a 25	10,6%	9,5%	9,1%
	2. Entre 25-34	38,0%	37,2%	36,8%
	3. Entre 35-44	29,6%	30,8%	31,7%
	4. Entre 45-54	15,5%	15,7%	15,8%
	5. Más de 55	6,4%	6,8%	6,7%
Trabajo	1. Menor a 25	0,7%	0,6%	0,4%
	2. Entre 25-34	17,8%	16,4%	14,8%
	3. Entre 35-44	32,4%	33,6%	33,8%
	4. Entre 45-54	26,9%	26,3%	26,6%
	5. Más de 55	22,2%	23,2%	24,4%
Transporte	1. Menor a 25	1,8%	1,7%	1,3%
	2. Entre 25-34	17,3%	18,7%	18,4%
	3. Entre 35-44	23,4%	24,8%	25,1%
	4. Entre 45-54	26,6%	23,7%	22,8%
	5. Más de 55	30,9%	31,2%	32,4%
Vivienda Ciudad y Territorio	1. Menor a 25	1,0%	0,9%	0,6%
	2. Entre 25-34	19,3%	17,7%	19,0%
	3. Entre 35-44	34,8%	36,4%	35,0%
	4. Entre 45-54	25,8%	25,7%	25,2%
	5. Más de 55	19,1%	19,3%	20,1%
Total	1. Menor a 25	2,4%	1,7%	2,1%
	2. Entre 25-34	20,5%	18,8%	19,3%
	3. Entre 35-44	29,9%	30,7%	30,7%
	4. Entre 45-54	26,0%	25,8%	24,9%
	5. Más de 55	21,2%	23,0%	23,1%

Nota: La clasificación por sector administrativo incorpora agregaciones alineadas al Manual de Estructura del Estado Colombiano. En otros sectores se incluye la organización electoral y organismos autónomos del orden nacional. La información del SIGEP 2 tiene como corte el cierre del mes de julio de 2022. El Ministerio del Deporte fue creado en julio de 2019 y no reporta información para este año en el registro administrativo. Los promedios mensuales (12 meses) para cada año integran estacionalidades del mes de enero y diciembre. La información de edad y sexo se toma del Registro Estadístico Base de Población (REBP) y tiene una cobertura del 99,9% sobre el total de la información.

Fuente: Registro Estadístico de Relaciones Laborales, Directorio Estadístico del Sector Público y SIGEP 2.



Participación por edad y sector administrativo contratistas promedio mensual (12 meses) Entidades públicas del orden nacional (2019-2021)

Sector administrativo	Rango	2019	2020	2021
Agropecuario, Pesquero y de Desarrollo Rural	1. Menor a 25	3,0%	2,5%	2,0%
	2. Entre 25-34	45,0%	40,8%	38,5%
	3. Entre 35-44	35,1%	38,0%	39,6%
	4. Entre 45-54	11,5%	12,7%	13,6%
	5. Más de 55	5,3%	6,0%	6,3%
Ambiente y Desarrollo Sostenible	1. Menor a 25	3,1%	3,3%	2,3%
	2. Entre 25-34	37,1%	37,8%	33,4%
	3. Entre 35-44	39,2%	39,3%	42,2%
	4. Entre 45-54	14,0%	13,5%	15,2%
	5. Más de 55	6,5%	6,1%	7,0%
Ciencia, Tecnología e Innovación	1. Menor a 25	4,4%	3,8%	2,8%
	2. Entre 25-34	42,6%	36,6%	39,6%
	3. Entre 35-44	33,1%	33,3%	33,7%
	4. Entre 45-54	13,0%	14,2%	17,3%
	5. Más de 55	6,8%	12,0%	6,5%
Comercio, Industria y Turismo	1. Menor a 25	7,0%	5,7%	4,6%
	2. Entre 25-34	53,3%	53,4%	52,6%
	3. Entre 35-44	26,4%	27,1%	28,8%
	4. Entre 45-54	9,0%	9,8%	10,7%
	5. Más de 55	4,4%	4,0%	3,3%
Congreso	1. Menor a 25	8,7%	6,4%	5,3%
	2. Entre 25-34	29,3%	33,3%	32,3%
	3. Entre 35-44	32,6%	31,3%	28,4%
	4. Entre 45-54	15,8%	16,1%	18,9%
	5. Más de 55	13,6%	12,9%	15,1%

Sector administrativo	Rango	2019	2020	2021
Cultura	1. Menor a 25	4,3%	6,9%	7,1%
	2. Entre 25-34	36,5%	33,8%	31,5%
	3. Entre 35-44	39,1%	40,0%	38,6%
	4. Entre 45-54	9,6%	10,8%	13,0%
	5. Más de 55	10,4%	8,5%	9,8%
Defensa	1. Menor a 25	11,8%	10,7%	11,3%
	2. Entre 25-34	36,6%	35,8%	38,4%
	3. Entre 35-44	28,0%	31,1%	29,3%
	4. Entre 45-54	18,3%	14,1%	12,1%
	5. Más de 55	5,3%	8,3%	8,9%
Deporte, la Recreación, la Actividad Física y el Aprovechamiento del Tiempo Libre	1. Menor a 25	-	2,8%	4,2%
	2. Entre 25-34	-	38,8%	32,5%
	3. Entre 35-44	-	33,1%	38,9%
	4. Entre 45-54	-	16,1%	18,1%
	5. Más de 55	-	9,1%	6,4%
Educación	1. Menor a 25	4,0%	3,6%	2,7%
	2. Entre 25-34	43,5%	39,2%	37,1%
	3. Entre 35-44	37,2%	39,8%	40,8%
	4. Entre 45-54	10,6%	12,3%	14,0%
	5. Más de 55	4,7%	5,1%	5,3%
Estadísticas	1. Menor a 25	6,8%	5,4%	6,1%
	2. Entre 25-34	38,8%	39,1%	40,5%
	3. Entre 35-44	30,4%	31,4%	31,3%
	4. Entre 45-54	16,0%	16,7%	16,0%
	5. Más de 55	8,0%	7,4%	6,1%

Nota: La clasificación por sector administrativo incorpora agregaciones alineadas al Manual de Estructura del Estado Colombiano. En otros sectores se incluye la organización electoral y organismos autónomos del orden nacional. La información del SIGEP 2 tiene como corte el cierre del mes de julio de 2022. El Ministerio del Deporte fue creado en julio de 2019 y no reporta información para este año en el registro administrativo. Los promedios mensuales (12 meses) para cada año integran estacionalidades del mes de enero y diciembre. La información de edad y sexo se toma del Registro Estadístico Base de Población (REBP) y tiene una cobertura del 99,9% sobre el total de la información.

Fuente: Registro Estadístico de Relaciones Laborales, Directorio Estadístico del Sector Público y SIGEP 2.

Participación por edad y sector administrativo contratistas promedio mensual (12 meses) Entidades públicas del orden nacional (2019-2021)

Sector administrativo	Rango	2019	2020	2021
Función Pública	1. Menor a 25	4,0%	9,0%	7,4%
	2. Entre 25-34	29,1%	34,2%	37,1%
	3. Entre 35-44	33,0%	31,3%	32,5%
	4. Entre 45-54	20,1%	16,3%	15,2%
	5. Más de 55	13,9%	9,2%	7,9%
Hacienda y Crédito Público	1. Menor a 25	7,2%	7,5%	6,3%
	2. Entre 25-34	38,9%	38,6%	35,7%
	3. Entre 35-44	30,2%	31,4%	33,0%
	4. Entre 45-54	15,0%	14,9%	16,8%
	5. Más de 55	8,7%	7,6%	8,2%
Inclusión Social y Reconciliación	1. Menor a 25	3,6%	2,7%	2,8%
	2. Entre 25-34	41,2%	39,9%	38,1%
	3. Entre 35-44	36,9%	37,5%	37,7%
	4. Entre 45-54	13,2%	13,7%	14,9%
	5. Más de 55	5,1%	6,2%	6,4%
Interior	1. Menor a 25	7,7%	4,0%	3,2%
	2. Entre 25-34	39,9%	36,3%	44,4%
	3. Entre 35-44	27,7%	29,2%	28,6%
	4. Entre 45-54	14,7%	15,5%	14,8%
	5. Más de 55	10,0%	15,0%	9,0%
Justicia y del Derecho	1. Menor a 25	6,5%	4,1%	7,1%
	2. Entre 25-34	45,7%	38,5%	40,5%
	3. Entre 35-44	30,1%	36,1%	30,6%
	4. Entre 45-54	11,3%	13,0%	13,4%
	5. Más de 55	6,4%	8,3%	8,4%

Sector administrativo	Rango	2019	2020	2021
Minas y Energía	1. Menor a 25	4,6%	3,9%	3,1%
	2. Entre 25-34	42,4%	39,9%	40,0%
	3. Entre 35-44	33,6%	36,0%	35,1%
	4. Entre 45-54	13,1%	13,6%	15,0%
	5. Más de 55	6,2%	6,7%	6,8%
Organismos de Control	1. Menor a 25	3,8%	3,6%	6,5%
	2. Entre 25-34	29,4%	28,9%	27,6%
	3. Entre 35-44	34,8%	36,3%	37,6%
	4. Entre 45-54	16,4%	17,7%	16,0%
	5. Más de 55	15,7%	13,6%	12,3%
Otros	1. Menor a 25	9,2%	5,8%	5,6%
	2. Entre 25-34	41,2%	44,3%	44,5%
	3. Entre 35-44	31,6%	30,7%	29,6%
	4. Entre 45-54	13,0%	13,6%	13,3%
	5. Más de 55	5,0%	5,6%	7,0%
Planeación	1. Menor a 25	3,8%	4,0%	3,7%
	2. Entre 25-34	40,7%	39,0%	41,6%
	3. Entre 35-44	37,3%	37,2%	36,0%
	4. Entre 45-54	12,3%	14,4%	13,4%
	5. Más de 55	6,0%	5,4%	5,4%
Presidencia de la República	1. Menor a 25	2,6%	1,9%	1,6%
	2. Entre 25-34	36,8%	35,1%	32,9%
	3. Entre 35-44	44,0%	43,6%	44,3%
	4. Entre 45-54	12,8%	14,3%	15,6%
	5. Más de 55	3,8%	5,1%	5,5%
Salud y Protección Social	1. Menor a 25	6,5%	5,9%	4,2%
	2. Entre 25-34	35,9%	38,1%	37,4%
	3. Entre 35-44	35,2%	35,6%	37,4%
	4. Entre 45-54	14,6%	13,5%	14,9%
	5. Más de 55	7,9%	6,9%	6,1%

Nota: La clasificación por sector administrativo incorpora agregaciones alineadas al Manual de Estructura del Estado Colombiano. En otros sectores se incluye la organización electoral y organismos autónomos del orden nacional. La información del SIGEP 2 tiene como corte el cierre del mes de julio de 2022. El Ministerio del Deporte fue creado en julio de 2019 y no reporta información para este año en el registro administrativo. Los promedios mensuales (12 meses) para cada año integran estacionalidades del mes de enero y diciembre. La información de edad y sexo se toma del Registro Estadístico Base de Población (REBP) y tiene una cobertura del 99,9% sobre el total de la información.

Fuente: Registro Estadístico de Relaciones Laborales, Directorio Estadístico del Sector Público y SIGEP 2.

Participación por edad y sector administrativo contratistas promedio mensual (12 meses) Entidades públicas del orden nacional (2019-2021)

Sector administrativo	Rango	2019	2020	2021
Sistema Integral de Verdad, Justicia, Reparación y No Repetición	1. Menor a 25	3,8%	5,0%	5,6%
	2. Entre 25-34	39,4%	43,0%	41,2%
	3. Entre 35-44	36,0%	34,5%	33,8%
	4. Entre 45-54	13,1%	10,4%	12,6%
	5. Más de 55	7,8%	7,2%	6,9%
Tecnologías de la Información y las Comunicaciones	1. Menor a 25	5,0%	4,7%	4,7%
	2. Entre 25-34	45,9%	40,4%	43,3%
	3. Entre 35-44	32,7%	34,4%	32,0%
	4. Entre 45-54	11,4%	15,3%	15,0%
	5. Más de 55	5,0%	5,2%	5,0%
Trabajo	1. Menor a 25	2,6%	2,6%	2,0%
	2. Entre 25-34	28,4%	27,3%	25,3%
	3. Entre 35-44	37,1%	38,3%	39,2%
	4. Entre 45-54	20,8%	20,7%	21,7%
	5. Más de 55	11,0%	11,2%	11,7%
Transporte	1. Menor a 25	7,0%	6,0%	5,2%
	2. Entre 25-34	41,6%	41,7%	45,3%
	3. Entre 35-44	32,2%	33,5%	32,3%
	4. Entre 45-54	12,6%	13,6%	12,0%
	5. Más de 55	6,6%	5,2%	5,2%
Vivienda Ciudad y Territorio	1. Menor a 25	4,8%	3,0%	3,6%
	2. Entre 25-34	37,0%	42,4%	33,5%
	3. Entre 35-44	30,8%	32,6%	36,8%
	4. Entre 45-54	17,4%	15,9%	16,8%
	5. Más de 55	10,0%	6,1%	9,3%
Total	1. Menor a 25	4,1%	3,7%	3,4%
	2. Entre 25-34	35,0%	34,5%	33,9%
	3. Entre 35-44	35,4%	36,6%	37,0%
	4. Entre 45-54	17,0%	16,8%	17,2%
	5. Más de 55	8,5%	8,6%	8,5%

Nota: La clasificación por sector administrativo incorpora agregaciones alineadas al Manual de Estructura del Estado Colombiano. En otros sectores se incluye la organización electoral y organismos autónomos del orden nacional. La información del SIGEP 2 tiene como corte el cierre del mes de julio de 2022. El Ministerio del Deporte fue creado en julio de 2019 y no reporta información para este año en el registro administrativo. Los promedios mensuales (12 meses) para cada año integran estacionalidades del mes de enero y diciembre. La información de edad y sexo se toma del Registro Estadístico Base de Población (REBP) y tiene una cobertura del 99,9% sobre el total de la información.

Fuente: Registro Estadístico de Relaciones Laborales, Directorio Estadístico del Sector Público y SIGEP 2.



Proporción de contratistas

- ⦿ El Registro estadístico combinado con el SIGEP 2 permite aproximarse a la estimación de una proporción de contratistas sobre el total de dependientes e independientes, puesto que la entidad pública para la cual se realiza una prestación de servicios por parte del contratista no es identificable en la PILA por sí sola.
- ⦿ Supuestos:
 - Se prioriza la marcación de contratistas del SIGEP sobre el tipo de cotizante del RELAB.
 - Tratamiento de duplicados: Las personas que tuvieron varios tipos de cotización con el mismo aportante en el mismo mes en el RELAB, se cuentan como sólo una relación laboral. Estos corresponden en promedio mensual al 0,33% de los contratistas que estaban en el SIGEP.

$$\text{Proporción de contratistas}_t = \frac{\text{Promedio mensual de contratistas}_t}{\text{Promedio mensual de dependientes, independientes y contratistas}_t}$$

- **Indicador*:** proporción de contratistas sobre el total de relaciones laborales de las entidades del sector público del orden nacional promedio mensual (12 meses). Puede desagregarse por sector administrativo, sexo y edad de los trabajadores.

*Son contratos de prestación de servicios los que celebren las entidades estatales para desarrollar actividades relacionadas con la administración o funcionamiento de la entidad. Concepto 74771 de 2016-DAFP. Desde la PILA pueden observarse como independientes con tipo de cotizante 3 o 59.

Proporción de contratistas promedio mensual (12 meses) Entidades públicas del orden nacional (2019-2021)

Sector administrativo	Proporción de contratistas		
	2019	2020	2021
Agropecuario, Pesquero y de Desarrollo Rural	63,1%	72,8%	73,3%
Ambiente y Desarrollo Sostenible	55,4%	61,2%	57,0%
Ciencia, Tecnología e Innovación	74,4%	58,5%	70,6%
Comercio, Industria y Turismo	56,9%	60,0%	57,9%
Congreso	12,3%	15,8%	17,7%
Cultura	16,8%	18,4%	24,0%
Defensa	20,8%	11,9%	12,4%
Deporte, la Recreación, la Actividad Física y el Aprovechamiento del Tiempo Libre	-	74,5%	70,2%
Educación	47,2%	49,7%	53,0%
Estadísticas	67,3%	66,3%	74,3%
Función Pública	69,5%	60,6%	56,1%
Hacienda y Crédito Público	5,3%	4,7%	4,8%
Inclusión Social y Reconciliación	37,3%	29,9%	32,4%
Interior	16,8%	17,2%	6,8%
Justicia y del Derecho	6,0%	3,2%	6,3%
Minas y Energía	38,0%	44,9%	46,4%
Organismos de Control	2,8%	3,6%	4,1%
Otros*	3,4%	5,6%	3,2%
Planeación	65,4%	69,1%	60,7%
Presidencia de la República	43,5%	44,7%	43,8%
Salud y Protección Social	30,5%	30,9%	35,8%
Sistema Integral de Verdad, Justicia, Reparación y No Repetición	27,0%	33,2%	30,7%
Tecnologías de la Información y las Comunicaciones	12,9%	16,6%	12,8%
Trabajo	64,3%	60,5%	57,8%
Transporte	35,1%	36,9%	39,0%
Vivienda Ciudad y Territorio	51,3%	23,1%	62,3%
Total	35,1%	33,8%	33,0%

Nota: La clasificación por sector administrativo incorpora agregaciones alineadas al Manual de Estructura del Estado Colombiano. En otros sectores se incluye la organización electoral y organismos autónomos del orden nacional. La información del SIGEP 2 tiene como corte el cierre del mes de julio de 2022. El Ministerio del Deporte fue creado en julio de 2019 y no reporta información para este año en el registro administrativo. Los promedios mensuales (12 meses) para cada año integran estacionalidades del mes de enero y diciembre. La información de edad y sexo se toma del Registro Estadístico Base de Población (REBP) y tiene una cobertura del 99,9% sobre el total de la información.

Fuente: Registro Estadístico de Relaciones Laborales, Directorio Estadístico del Sector Público y SIGEP 2.

Proporción de contratistas por sexo promedio mensual (12 meses) Entidades públicas del orden nacional (2019-2021)

Sector administrativo	2019		2020		2021	
	Hombres	Mujeres	Hombres	Mujeres	Hombres	Mujeres
Agropecuario, Pesquero y de Desarrollo Rural	63,2%	63,0%	72,2%	73,3%	73,3%	73,3%
Ambiente y Desarrollo Sostenible	49,0%	62,4%	56,5%	66,7%	52,3%	62,0%
Ciencia, Tecnología e Innovación	75,3%	73,7%	59,1%	58,2%	69,5%	71,3%
Comercio, Industria y Turismo	59,8%	54,4%	61,8%	58,4%	59,9%	56,3%
Congreso	13,3%	11,0%	17,0%	14,6%	17,0%	18,3%
Cultura	19,6%	14,5%	22,7%	14,7%	28,3%	20,6%
Defensa	31,8%	11,5%	14,6%	10,1%	14,4%	11,0%
Deporte, la Recreación, la Actividad Física y el Aprovechamiento del Tiempo Libre	-	-	75,9%	72,9%	70,5%	70,1%
Educación	46,0%	48,3%	48,0%	51,2%	51,7%	54,1%
Estadísticas	63,6%	70,4%	62,3%	69,7%	69,2%	77,9%
Función Pública	69,7%	69,2%	59,3%	61,8%	55,3%	57,0%
Hacienda y Crédito Público	5,8%	4,9%	5,2%	4,3%	5,2%	4,5%
Inclusión Social y Reconciliación	44,1%	34,4%	36,1%	27,4%	39,7%	29,4%
Interior	12,1%	28,0%	12,0%	29,4%	4,5%	12,8%
Justicia y del Derecho	5,7%	6,3%	3,2%	3,2%	5,9%	6,7%
Minas y Energía	37,1%	39,0%	44,7%	45,3%	45,6%	47,3%
Organismos de Control	3,0%	2,5%	3,8%	3,5%	4,3%	3,9%
Otros*	3,9%	3,0%	5,5%	5,6%	3,7%	2,9%
Planeación	68,4%	62,7%	71,6%	66,9%	63,4%	58,2%
Presidencia de la República	40,7%	45,9%	41,5%	47,5%	40,8%	46,5%
Salud y Protección Social	31,1%	30,0%	29,9%	31,6%	35,6%	36,0%
Sistema Integral de Verdad, Justicia, Reparación y No Repetición	26,8%	27,3%	32,7%	33,5%	31,5%	30,1%
Tecnologías de la Información y las Comunicaciones	15,4%	10,0%	18,6%	14,3%	14,0%	11,3%
Trabajo	63,8%	64,9%	59,2%	62,0%	56,3%	59,6%
Transporte	36,2%	33,9%	37,6%	36,1%	38,9%	39,0%
Vivienda Ciudad y Territorio	52,7%	49,6%	24,2%	21,9%	63,2%	61,5%
Total	37,1%	33,3%	34,7%	33,0%	33,7%	32,4%

Nota: La clasificación por sector administrativo incorpora agregaciones alineadas al Manual de Estructura del Estado Colombiano. En otros sectores se incluye la organización electoral y organismos autónomos del orden nacional. La información del SIGEP 2 tiene como corte el cierre del mes de julio de 2022. El Ministerio del Deporte fue creado en julio de 2019 y no reporta información para este año en el registro administrativo. Los promedios mensuales (12 meses) para cada año integran estacionalidades del mes de enero y diciembre. La información de edad y sexo se toma del Registro Estadístico Base de Población (REBP) y tiene una cobertura del 99,9% sobre el total de la información.

Fuente: Registro Estadístico de Relaciones Laborales, Directorio Estadístico del Sector Público y SIGEP 2.

Proporción de contratistas por edad promedio mensual (12 meses) Entidades públicas del orden nacional (2019-2021)

Sector administrativo	Rango	2019	2020	2021
Agropecuario, Pesquero y de Desarrollo Rural	1. Menor a 25	82,7%	88,2%	88,0%
	2. Entre 25-34	73,0%	82,3%	82,0%
	3. Entre 35-44	62,2%	72,9%	74,0%
	4. Entre 45-54	51,0%	63,9%	66,6%
	5. Más de 55	37,8%	45,8%	47,4%
Ambiente y Desarrollo Sostenible	1. Menor a 25	79,4%	82,2%	70,4%
	2. Entre 25-34	75,5%	80,7%	71,7%
	3. Entre 35-44	64,0%	69,3%	65,9%
	4. Entre 45-54	37,3%	43,7%	44,0%
	5. Más de 55	22,8%	24,5%	25,8%
Ciencia, Tecnología e Innovación	1. Menor a 25	93,8%	87,5%	90,0%
	2. Entre 25-34	84,7%	77,9%	85,3%
	3. Entre 35-44	83,0%	67,0%	76,2%
	4. Entre 45-54	58,7%	44,1%	60,2%
	5. Más de 55	39,0%	36,1%	34,4%
Comercio, Industria y Turismo	1. Menor a 25	86,0%	90,2%	87,6%
	2. Entre 25-34	72,9%	76,6%	76,3%
	3. Entre 35-44	56,5%	58,0%	56,2%
	4. Entre 45-54	32,4%	38,7%	39,8%
	5. Más de 55	22,0%	21,6%	16,1%
Congreso	1. Menor a 25	22,5%	22,9%	21,7%
	2. Entre 25-34	13,8%	19,9%	22,2%
	3. Entre 35-44	16,0%	20,1%	21,0%
	4. Entre 45-54	8,3%	11,7%	15,3%
	5. Más de 55	8,0%	9,1%	10,9%

Sector administrativo	Rango	2019	2020	2021
Cultura	1. Menor a 25	38,5%	52,9%	65,0%
	2. Entre 25-34	29,2%	30,8%	36,0%
	3. Entre 35-44	23,0%	24,2%	30,3%
	4. Entre 45-54	6,5%	8,3%	13,7%
	5. Más de 55	7,4%	6,5%	10,2%
Defensa	1. Menor a 25	57,4%	37,5%	48,6%
	2. Entre 25-34	37,0%	23,8%	27,5%
	3. Entre 35-44	20,3%	12,8%	13,1%
	4. Entre 45-54	12,2%	5,3%	4,7%
	5. Más de 55	7,2%	5,5%	5,4%
Deporte, la Recreación, la Actividad Física y el Aprovechamiento del Tiempo Libre	1. Menor a 25	-	88,2%	95,0%
	2. Entre 25-34	-	88,4%	85,0%
	3. Entre 35-44	-	72,0%	70,4%
	4. Entre 45-54	-	64,9%	62,6%
	5. Más de 55	-	55,8%	40,3%
Educación	1. Menor a 25	77,3%	81,7%	76,8%
	2. Entre 25-34	69,5%	71,0%	73,4%
	3. Entre 35-44	51,6%	56,7%	59,8%
	4. Entre 45-54	24,7%	29,5%	36,9%
	5. Más de 55	16,3%	17,2%	19,0%
Estadísticas	1. Menor a 25	94,7%	94,5%	98,0%
	2. Entre 25-34	82,6%	82,9%	89,2%
	3. Entre 35-44	66,6%	66,7%	74,6%
	4. Entre 45-54	55,1%	56,0%	64,3%
	5. Más de 55	40,4%	35,0%	37,7%

Nota: La clasificación por sector administrativo incorpora agregaciones alineadas al Manual de Estructura del Estado Colombiano. En otros sectores se incluye la organización electoral y organismos autónomos del orden nacional. La información del SIGEP 2 tiene como corte el cierre del mes de julio de 2022. El Ministerio del Deporte fue creado en julio de 2019 y no reporta información para este año en el registro administrativo. Los promedios mensuales (12 meses) para cada año integran estacionalidades del mes de enero y diciembre. La información de edad y sexo se toma del Registro Estadístico Base de Población (REBP) y tiene una cobertura del 99,9% sobre el total de la información.

Fuente: Registro Estadístico de Relaciones Laborales, Directorio Estadístico del Sector Público y SIGEP 2.

Proporción de contratistas por edad promedio mensual (12 meses) Entidades públicas del orden nacional (2019-2021)

Sector administrativo	Rango	2019	2020	2021
Función Pública	1. Menor a 25	88,1%	90,0%	86,6%
	2. Entre 25-34	80,3%	76,7%	75,3%
	3. Entre 35-44	77,2%	68,4%	64,3%
	4. Entre 45-54	64,4%	50,9%	46,5%
	5. Más de 55	47,0%	27,9%	21,3%
Hacienda y Crédito Público	1. Menor a 25	18,2%	17,1%	19,3%
	2. Entre 25-34	10,4%	9,0%	8,8%
	3. Entre 35-44	5,7%	5,1%	5,4%
	4. Entre 45-54	3,2%	3,1%	3,6%
	5. Más de 55	1,8%	1,3%	1,4%
Inclusión Social y Reconciliación	1. Menor a 25	78,3%	75,0%	77,0%
	2. Entre 25-34	53,9%	47,7%	50,4%
	3. Entre 35-44	38,0%	30,3%	33,1%
	4. Entre 45-54	25,1%	19,7%	22,5%
	5. Más de 55	13,8%	11,5%	13,0%
Interior	1. Menor a 25	21,7%	16,3%	7,0%
	2. Entre 25-34	21,6%	21,6%	10,9%
	3. Entre 35-44	14,1%	14,4%	5,5%
	4. Entre 45-54	12,1%	12,7%	4,5%
	5. Más de 55	16,9%	22,9%	5,4%
Justicia y del Derecho	1. Menor a 25	29,9%	13,4%	40,6%
	2. Entre 25-34	15,9%	8,1%	17,2%
	3. Entre 35-44	6,8%	4,3%	7,1%
	4. Entre 45-54	2,2%	1,4%	3,0%
	5. Más de 55	1,6%	1,0%	1,8%

Sector administrativo	Rango	2019	2020	2021
Minas y Energía	1. Menor a 25	67,4%	75,3%	74,3%
	2. Entre 25-34	50,4%	58,0%	61,5%
	3. Entre 35-44	37,9%	46,7%	47,0%
	4. Entre 45-54	26,5%	32,7%	35,8%
	5. Más de 55	18,4%	22,3%	22,6%
Organismos de Control	1. Menor a 25	12,8%	11,0%	19,2%
	2. Entre 25-34	6,4%	7,9%	7,2%
	3. Entre 35-44	3,7%	5,1%	5,8%
	4. Entre 45-54	1,5%	2,3%	2,5%
	5. Más de 55	1,4%	1,6%	1,7%
Otros*	1. Menor a 25	3,7%	12,1%	2,4%
	2. Entre 25-34	4,6%	10,2%	4,9%
	3. Entre 35-44	3,6%	5,3%	3,2%
	4. Entre 45-54	2,3%	3,3%	2,2%
	5. Más de 55	1,4%	1,8%	1,6%
Planeación	1. Menor a 25	90,5%	89,8%	73,6%
	2. Entre 25-34	79,3%	81,9%	71,3%
	3. Entre 35-44	68,4%	70,9%	62,2%
	4. Entre 45-54	46,7%	56,9%	49,6%
	5. Más de 55	36,2%	36,7%	32,5%
Presidencia de la República	1. Menor a 25	66,1%	54,5%	50,0%
	2. Entre 25-34	52,9%	55,4%	55,5%
	3. Entre 35-44	48,3%	49,0%	47,9%
	4. Entre 45-54	28,7%	31,8%	33,0%
	5. Más de 55	18,1%	22,4%	21,3%
Salud y Protección Social	1. Menor a 25	75,2%	80,2%	85,9%
	2. Entre 25-34	42,4%	46,3%	54,5%
	3. Entre 35-44	30,0%	30,0%	35,7%
	4. Entre 45-54	20,8%	19,3%	24,1%
	5. Más de 55	16,5%	15,2%	15,7%

Nota: La clasificación por sector administrativo incorpora agregaciones alineadas al Manual de Estructura del Estado Colombiano. En otros sectores se incluye la organización electoral y organismos autónomos del orden nacional. La información del SIGEP 2 tiene como corte el cierre del mes de julio de 2022. El Ministerio del Deporte fue creado en julio de 2019 y no reporta información para este año en el registro administrativo. Los promedios mensuales (12 meses) para cada año integran estacionalidades del mes de enero y diciembre. La información de edad y sexo se toma del Registro Estadístico Base de Población (REBP) y tiene una cobertura del 99,9% sobre el total de la información.

Fuente: Registro Estadístico de Relaciones Laborales, Directorio Estadístico del Sector Público y SIGEP 2.

Proporción de contratistas por edad promedio mensual (12 meses) Entidades públicas del orden nacional (2019-2021)

Sector administrativo	Rango	2019	2020	2021
Sistema Integral de Verdad, Justicia, Reparación y No Repetición	1. Menor a 25	34,5%	55,6%	54,8%
	2. Entre 25-34	27,8%	36,3%	33,5%
	3. Entre 35-44	29,4%	32,3%	28,9%
	4. Entre 45-54	22,1%	25,2%	26,1%
	5. Más de 55	22,2%	27,7%	25,2%
Tecnologías de la Información y las Comunicaciones	1. Menor a 25	6,5%	9,0%	7,0%
	2. Entre 25-34	15,1%	17,8%	14,7%
	3. Entre 35-44	14,0%	18,2%	12,9%
	4. Entre 45-54	9,8%	16,3%	12,2%
	5. Más de 55	10,2%	13,1%	10,0%
Trabajo	1. Menor a 25	86,7%	87,0%	87,8%
	2. Entre 25-34	74,2%	71,9%	70,1%
	3. Entre 35-44	67,4%	63,7%	61,4%
	4. Entre 45-54	58,3%	54,6%	52,8%
	5. Más de 55	47,2%	42,6%	39,7%
Transporte	1. Menor a 25	67,2%	67,3%	72,7%
	2. Entre 25-34	56,5%	56,6%	61,2%
	3. Entre 35-44	42,6%	44,1%	45,1%
	4. Entre 45-54	20,4%	25,1%	25,1%
	5. Más de 55	10,3%	8,8%	9,3%
Vivienda Ciudad y Territorio	1. Menor a 25	84,0%	50,0%	90,3%
	2. Entre 25-34	66,7%	41,8%	74,4%
	3. Entre 35-44	48,0%	21,2%	63,5%
	4. Entre 45-54	41,3%	15,7%	52,4%
	5. Más de 55	35,5%	8,6%	43,4%
Total	1. Menor a 25	47,9%	52,7%	44,7%
	2. Entre 25-34	48,1%	48,3%	46,5%
	3. Entre 35-44	39,0%	37,8%	37,2%
	4. Entre 45-54	26,1%	24,9%	25,5%
	5. Más de 55	17,9%	15,9%	15,3%

Nota: La clasificación por sector administrativo incorpora agregaciones alineadas al Manual de Estructura del Estado Colombiano. En otros sectores se incluye la organización electoral y organismos autónomos del orden nacional. La información del SIGEP 2 tiene como corte el cierre del mes de julio de 2022. El Ministerio del Deporte fue creado en julio de 2019 y no reporta información para este año en el registro administrativo. Los promedios mensuales (12 meses) para cada año integran estacionalidades del mes de enero y diciembre. La información de edad y sexo se toma del Registro Estadístico Base de Población (REBP) y tiene una cobertura del 99,9% sobre el total de la información.

Fuente: Registro Estadístico de Relaciones Laborales, Directorio Estadístico del Sector Público y SIGEP 2.

Indicadores de Piso de Protección Social





Piso de Protección Social

- El Piso de Protección Social tiene como objetivo garantizar los beneficios de seguridad social a aquellas personas que mensualmente perciben ingresos inferiores a un salario mínimo legal mensual vigente (Decreto 1174 de 2020)
- Grupos específicos de ocupaciones u oficios se espera que se vean beneficiados por el Piso de Protección Social considerando sus características propias de dedicación parcial. Estos grupos hasta la entrada en vigencia del Piso de Protección Social se encontraban con mayores dificultades para acceder a la formalidad desde el punto de vista de la seguridad social.
- Los registros de planillas del Piso de Protección Social tienen características como: días de cotización en cero, no aplicar el reporte de ninguna novedad, el mes de pago de la planilla debe coincidir con lo reportado en periodos de pago para los sistemas de salud y diferentes de salud (Anexo técnico 2 de Resolución 2388 de 2016)

Número de cotizantes y relaciones laborales

Febrero 2021- julio 2022

Mes	Cotizantes			Var. mensual (%)			Relaciones laborales			Var. mensual (%)		
	Total	Tipo 65	Tipo 66	Total	Tipo 65	Tipo 66	Total	Tipo 65	Tipo 66	Total	Tipo 65	Tipo 66
feb-21	1.879	1.853	27				1.882	1.855	27			
mar-21	2.475	1.926	555	32%	4%	1956%	2.482	1.927	557	32%	4%	1963%
abr-21	2.744	1.749	1.001	11%	-9%	80%	2.751	1.750	1.002	11%	-9%	80%
may-21	3.100	1.974	1.134	13%	13%	13%	3.108	1.976	1.136	13%	13%	13%
jun-21	3.569	1.932	1.638	15%	-2%	44%	3.572	1.934	1.638	15%	-2%	44%
jul-21	4.163	2.461	1.706	17%	27%	4%	4.172	2.466	1.706	17%	28%	4%
ago-21	4.495	2.565	1.937	8%	4%	14%	4.508	2.570	1.938	8%	4%	14%
sep-21	4.660	2.823	1.839	4%	10%	-5%	4.665	2.826	1.839	3%	10%	-5%
oct-21	6.401	3.498	2.908	37%	24%	58%	6.411	3.501	2.910	37%	24%	58%
nov-21	6.017	3.380	2.643	-6%	-3%	-9%	6.031	3.386	2.645	-6%	-3%	-9%
dic-21	5.270	3.105	2.169	-12%	-8%	-18%	5.282	3.110	2.172	-12%	-8%	-18%
ene-22	5.844	3.514	2.333	11%	13%	8%	5.855	3.521	2.334	11%	13%	7%
feb-22	4.113	1.031	3.083	-30%	-71%	32%	4.120	1.035	3.085	-30%	-71%	32%
mar-22	9.580	4.412	5.179	133%	328%	68%	9.599	4.419	5.180	133%	327%	68%
abr-22	7.324	2.934	4.396	-24%	-33%	-15%	7.337	2.940	4.397	-24%	-33%	-15%
may-22	10.849	3.583	7.278	48%	22%	66%	10.863	3.588	7.278	48%	22%	66%
jun-22	10.541	4.197	6.350	-3%	17%	-13%	10.555	4.204	6.351	-3%	17%	-13%
jul-22	11.091	4.385	6.713	5%	4%	6%	11.103	4.389	6.714	5%	4%	6%

Notas. Los pagos anticipados o atrasados de los tipos de cotizantes 65 y 66 no se incluyen en las estadísticas en concordancia con la normatividad. El tipo de cotizante 65 corresponde a Dependiente vinculado al Piso de Protección Social y el 66 a Independiente vinculado al Piso de Protección Social

Fuente: DANE, Registro Estadístico de Relaciones Laborales

Composición de cotizantes por sexo y régimen Noviembre 2021- julio 2022

	Sexo	nov-21		dic-21		ene-22		feb-22		mar-22		abr-22		may-22		jun-22		jul-22	
		Coti.	%	Coti.	%	Coti.	%	Coti.	%	Coti.	%	Coti.	%	Coti.	%	Coti.	%	Coti.	%
Tipo 65	Hombres	1.176	34,8	1.040	33,5	1.178	33,5	277	26,9	1.516	34,4	1.082	37,0	1.282	35,8	1.528	36,5	1.565	35,7
	Mujeres	2.202	65,2	2.065	66,5	2.334	66,5	754	73,1	2.890	65,6	1.846	63,0	2.296	64,2	2.660	63,5	2.814	64,3
Tipo 66	Hombres	1.539	58,3	1.293	60,2	1.310	56,3	1.594	52,0	2.270	44,0	1.726	39,4	3.086	42,5	2.368	37,3	2.809	41,9
	Mujeres	1.099	41,7	856	39,8	1.015	43,7	1474	48,0	2.890	56,0	2.659	60,6	4.179	57,5	3.973	62,7	3.890	58,1

	Régimen	nov-21		dic-21		ene-22		feb-22		mar-22		abr-22		may-22		jun-22		jul-22	
		Coti.	%	Coti.	%	Coti.	%	Coti.	%	Coti.	%	Coti.	%	Coti.	%	Coti.	%	Coti.	%
Tipo 65	Subsidiado	1.924	57,0	1.765	56,9	2.013	57,3	650	63,1	2.534	57,5	1.770	60,5	2.071	57,9	2.489	59,4	2.596	59,3
	Contributivo	1.452	43,0	1.339	43,1	1.499	42,7	380	36,9	1.872	42,5	1.158	39,5	1.506	42,1	1.698	40,6	1.782	40,7
Tipo 66	Subsidiado	2.019	76,6	1.566	73,0	1.736	74,8	2.383	77,8	4.036	78,3	3.533	80,6	5.096	79,0	5.283	83,3	5.529	82,5
	Contributivo	616	23,4	578	27,0	586	25,2	681	22,2	1.120	21,7	851	19,4	1.357	21,0	1.058	16,7	1.169	17,5

Notas. Los pagos anticipados o atrasados de los tipos de cotizantes 65 y 66 no se incluyen en las estadísticas en concordancia con la normatividad. El tipo de cotizante 65 corresponde a Dependiente vinculado al Piso de Protección Social y el 66 a Independiente vinculado al Piso de Protección Social. La desagregación por sexo tiene una cobertura aproximadamente del 100% de las relaciones laborales dependientes. La información de sexo proviene de integración de los cotizantes con la BDUA (Base de Datos Única de Afiliados) actualizado a 13 de marzo de 2021. El régimen se obtiene de la BDUA con corte a 31 de diciembre de 2020.

***Indicadores de ingresos
laborales y nómina de
relaciones laborales
dependientes***



Composición de cotizantes y RL dependientes según nivel de ingresos laborales Junio (2022-2021)

	Categoría	Cotizantes			Relaciones laborales		
		Total	Sin ing./ret.	Sin ing./ret./sus.	Total	Sin ing./ret.	Sin ing./ret./sus.
2022	Menos de 1,0 SMMLV	9,6%	1,6%	0,5%	11,3%	1,6%	0,6%
	1 SMMLV	24,7%	26,8%	27,5%	24,5%	27,0%	27,7%
	Desde 1 SMMLV hasta 2 SMMLV	37,3%	40,1%	39,9%	36,3%	39,9%	39,7%
	Desde 2 SMMLV hasta 10 SMMLV	26,0%	28,8%	29,3%	25,5%	28,8%	29,3%
	Más de 10 SMMLV	2,5%	2,8%	2,9%	2,4%	2,7%	2,8%
2021	Menos de 1,0 SMMLV	9,1%	1,8%	0,5%	10,5%	1,9%	0,6%
	1 SMMLV	26,1%	28,0%	28,8%	26,0%	28,2%	29,0%
	Desde 1 SMMLV hasta 2 SMMLV	36,4%	39,1%	38,9%	35,7%	38,9%	38,8%
	Desde 2 SMMLV hasta 10 SMMLV	25,3%	27,7%	28,3%	24,9%	27,7%	28,3%
	Más de 10 SMMLV	3,1%	3,4%	3,5%	2,9%	3,3%	3,4%

Notas. Ingresos laborales de cotizantes dependientes. El ingreso de los cotizantes dependientes corresponde a la suma de los ingresos laborales de sus relaciones como dependientes a partir de la aplicación de la rutina de cálculo de los ingresos. El grupo de personas con ingresos menores a un salario mínimo legal vigente mensual en su mayoría corresponde a cotizaciones inferiores a treinta días. Los resultados incluyen actualizaciones mensuales hasta doce meses desde el primer día del periodo de cotización diferente al subsistema de salud o hasta el último día del mes inmediatamente anterior a esta publicación.



Variación anual del salario promedio y dependientes por sexo Mayo (2022 – 2021)

	Sexo	Mayo 2022	Mayo 2021
Ingreso promedio	Hombre	10,7%	6,6%
	Mujer	8,3%	6,8%
Dependientes	Hombre	5,2%	7,7%
	Mujer	7,2%	7,3%

Pesos corrientes. Solo para relaciones laborales dependientes.

Notas. Los resultados incluyen actualizaciones mensuales hasta doce meses desde el primer día del periodo de cotización diferente al subsistema de salud o hasta el último día del mes inmediatamente anterior a esta publicación. Ingresos laborales de cotizantes dependientes. El ingreso de los cotizantes dependientes corresponde a la suma de los ingresos laborales de sus relaciones como dependientes a partir de la aplicación de la rutina de cálculo de los ingresos. La información de edad y sexo proviene de integración de los cotizantes con el REBP (Registro Estadístico Base de Personas) actualizado a 14 de junio de 2022. La desagregación por sexo y edad tiene una cobertura aproximadamente del 99% de las relaciones laborales dependientes, por lo que la suma de las desagregaciones puede diferir del total.

Fuente: DANE, REBP, RELAB

Rueda de prensa

Perspectivas del mercado laboral desde el Registro Estadístico de Relaciones Laborales *Junio de 2022*

Agosto 26 de 2022



GOBIERNO DE COLOMBIA



@DANEColombia



@DANE_Colombia



/DANEColombia



/DANEColombia

www.dane.gov.co