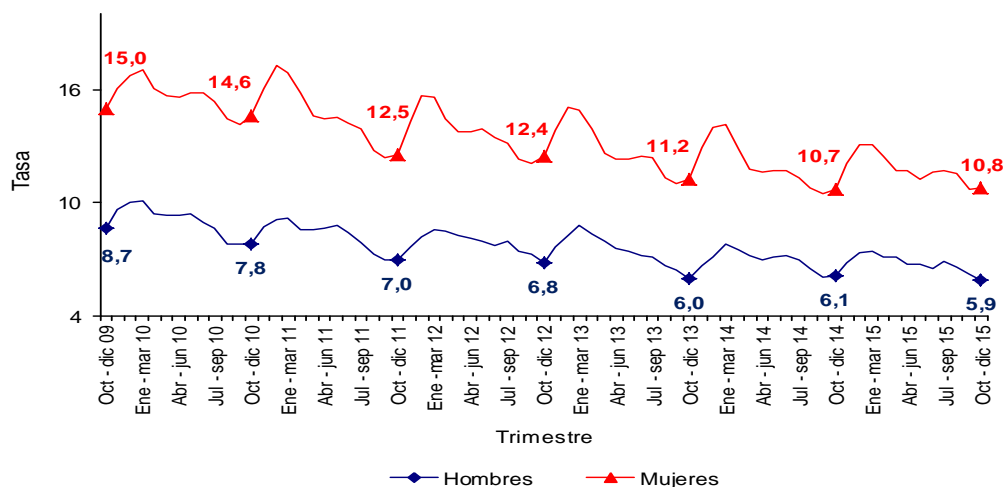


## Mercado Laboral por Sexo

Trimestre octubre – diciembre de 2015

Tasa de desempleo según sexo  
Total nacional  
Trimestre octubre - diciembre (2009 – 2015)



Fuente: DANE - Gran Encuesta Integrada de Hogares

### Contenido

- Resumen de resultados.
- Distribución de la población por sexo.
- Indicadores de mercado laboral según sexo.
- Comportamiento del mercado laboral según sexo.



GP 011-1



SC 1081-1



CO-SC 1081-1

#### Director

Mauricio Perfetti del Corral

#### Subdirector

Carlos Felipe Prada Lombo

#### Director de Metodología y Producción Estadística

Eduardo Efraín Freire Delgado



## RESUMEN DE RESULTADOS

---

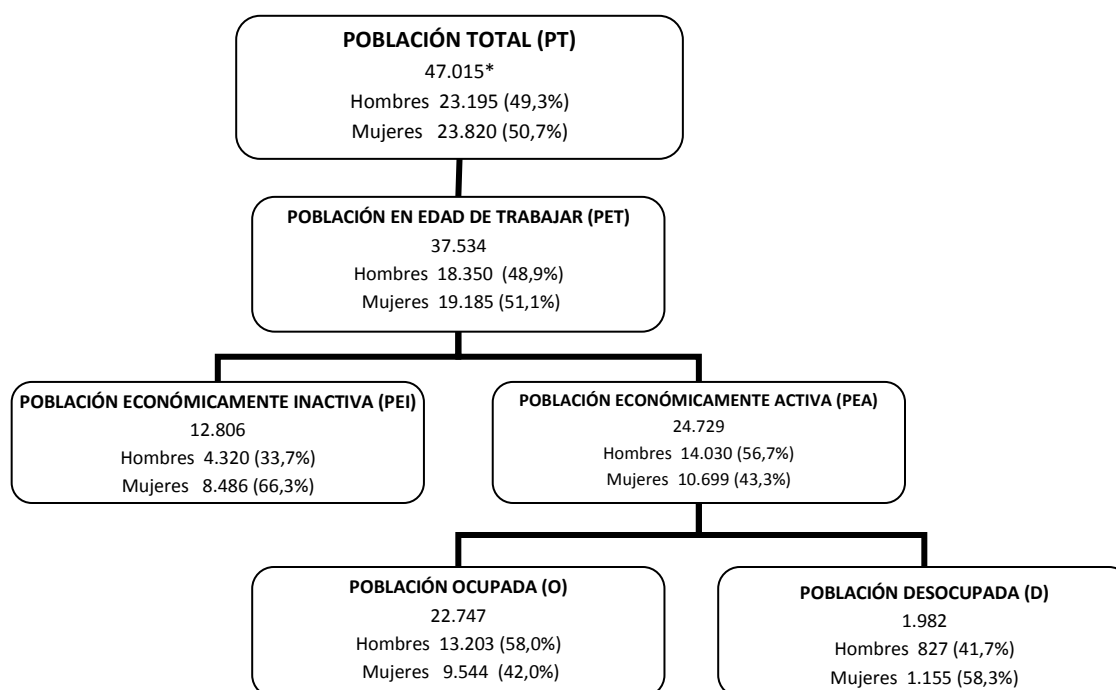
### TOTAL NACIONAL

- En el período octubre – diciembre de 2015 la tasa global de participación de los hombres se ubicó en 76,5% frente a la de las mujeres que fue 55,8%.
- La tasa de ocupación de los hombres fue 72,0% y la de las mujeres fue 49,7%. La tasa de desempleo de las mujeres fue 10,8%, por su parte, la tasa de desempleo de los hombres se ubicó en 5,9%.
- La principal posición ocupacional para los hombres ocupados fue trabajador por cuenta propia (44,2%), al igual que para las mujeres ocupadas (40,3%).
- En el total nacional la rama agricultura, ganadería, caza, silvicultura y pesca fue la principal fuente de empleo para los hombres ocupados con 23,6%, mientras que para las mujeres ocupadas su principal fuente de empleo fue comercio, hoteles y restaurantes con 34,9%.
- El 57,5% de las mujeres inactivas se dedicó a oficios del hogar, mientras que el 57,5% de los hombres inactivos se dedicó principalmente a estudiar.

<sup>^</sup> Obrero, empleado particular incluye jornalero o peón.

## 1. DISTRIBUCIÓN DE LA POBLACIÓN POR SEXO

### 1.1. TOTAL NACIONAL



Fuente: DANE - Gran Encuesta Integrada de Hogares - GEIH

Cifras de población en miles de personas

\* Se excluye la población de los nuevos departamentos, denominados Territorios Nacionales antes de la Constitución de 1991

De la población total nacional reportada en el cuarto trimestre de 2015, el 50,7% correspondió a mujeres y 49,3% a hombres.

La población económicamente activa estuvo compuesta por un 56,7% hombres y un 43,3% mujeres.

Los hombres representaron 58,0% de los ocupados y las mujeres 42,0%.

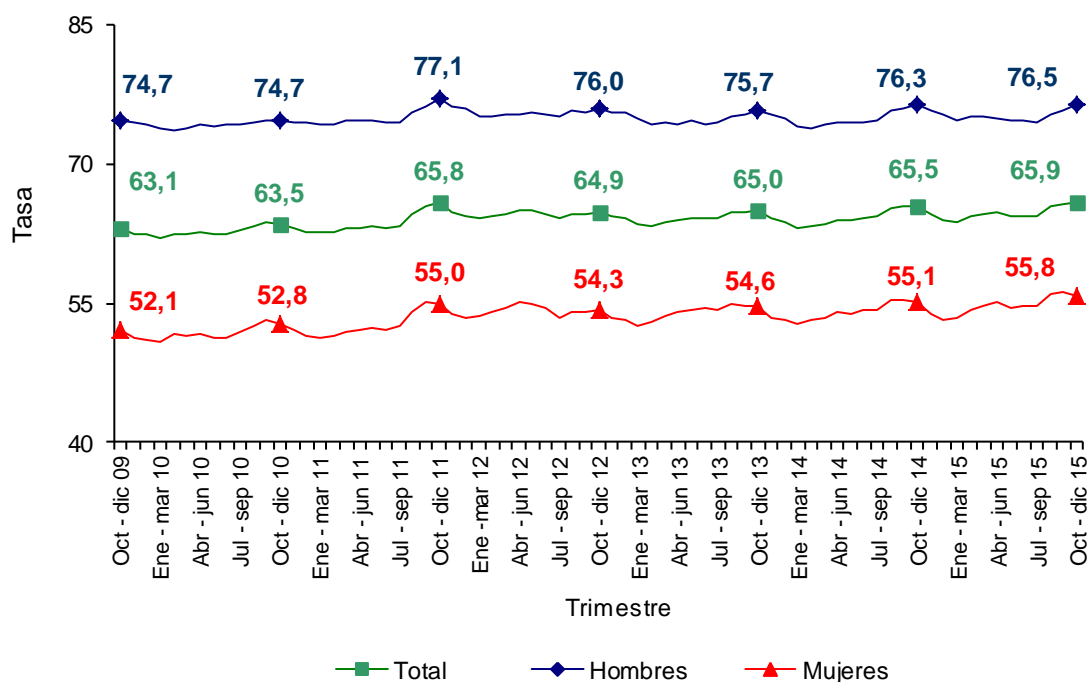
La población desocupada estuvo compuesta por un 41,7% hombres y un 58,3% mujeres.

## 2. INDICADORES DE MERCADO LABORAL SEGÚN SEXO

### 2.1. TASA GLOBAL DE PARTICIPACIÓN, OCUPACIÓN Y DESEMPLEO SEGÚN SEXO

En el trimestre octubre - diciembre de 2015, la tasa global de participación para el total nacional fue 65,9%, para los hombres 76,5% y para las mujeres 55,8%.

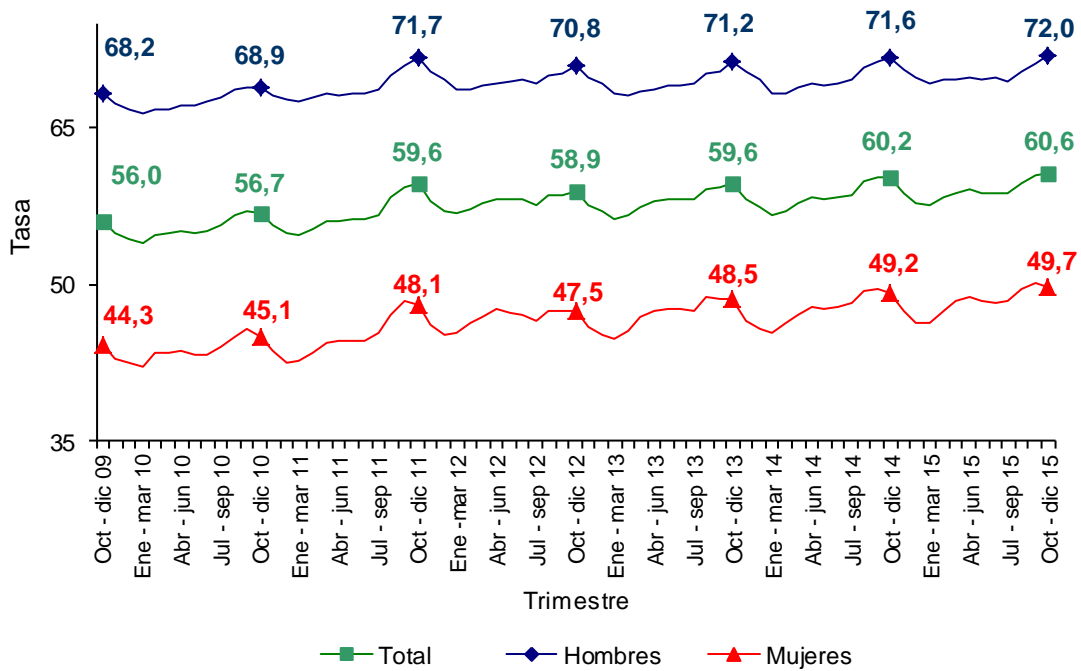
**Gráfico 1. Tasa global de participación según sexo**  
**Total nacional**  
**Trimestre octubre - diciembre (2009-2015)**



Fuente: DANE - Gran Encuesta Integrada de Hogares

Para el período en análisis, la tasa de ocupación de los hombres fue 72,0% y la de las mujeres fue 49,7%.

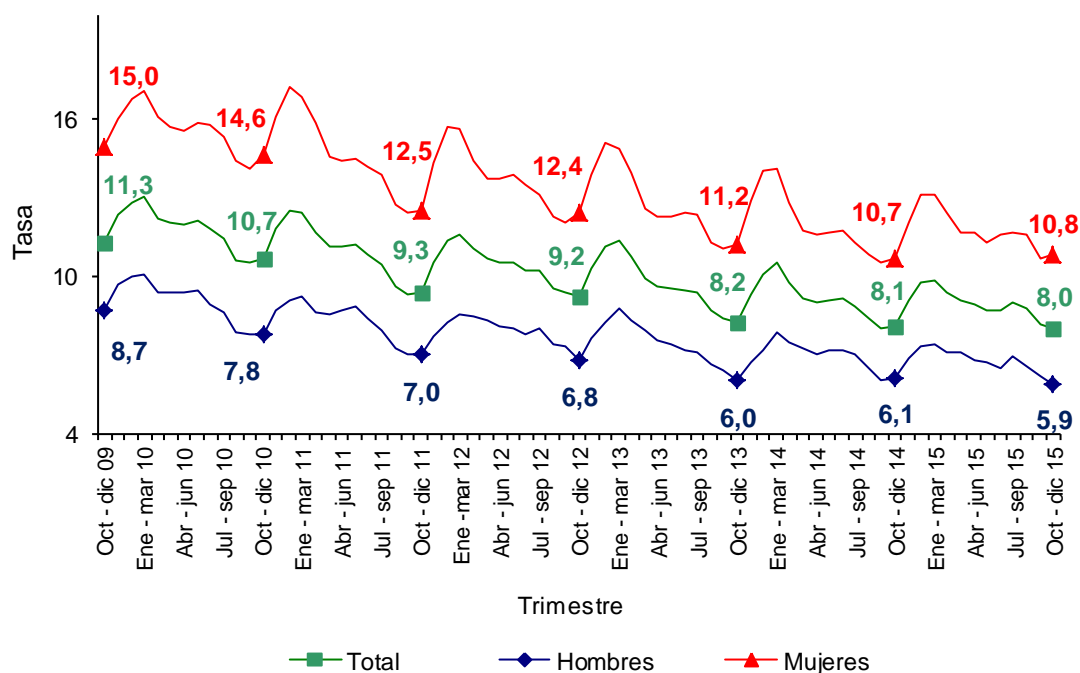
**Gráfico 2. Tasa de ocupación según sexo**  
**Total nacional**  
**Trimestre octubre - diciembre (2009-2015)**



Fuente: DANE - Gran Encuesta Integrada de Hogares

En el total nacional la tasa de desempleo fue 8,0%, para las mujeres fue 10,8% y para los hombres la tasa de desempleo se ubicó en 5,9%.

**Gráfico 3. Tasa de desempleo según sexo**  
**Total nacional**  
**Trimestre octubre - diciembre (2009-2015)**

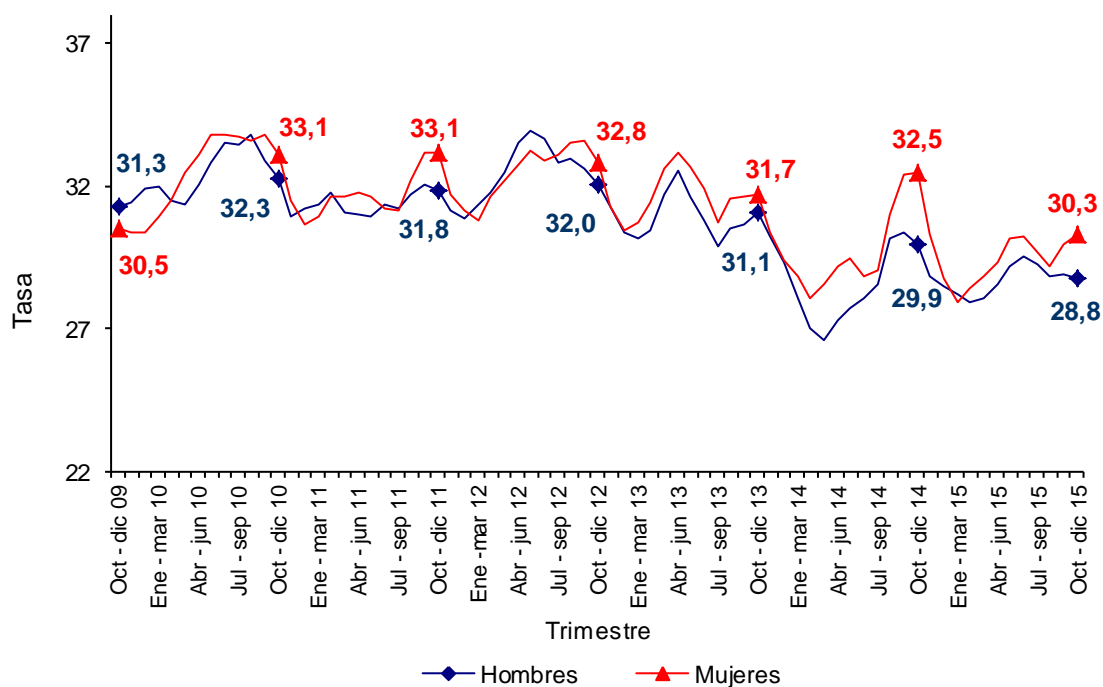


Fuente: DANE - Gran Encuesta Integrada de Hogares

## 2.2. TASA DE SUBEMPLEO SUBJETIVO Y OBJETIVO SEGÚN SEXO

Para el período de estudio, la tasa de subempleo subjetivo de los hombres fue 28,8%, y de las mujeres 30,3%.

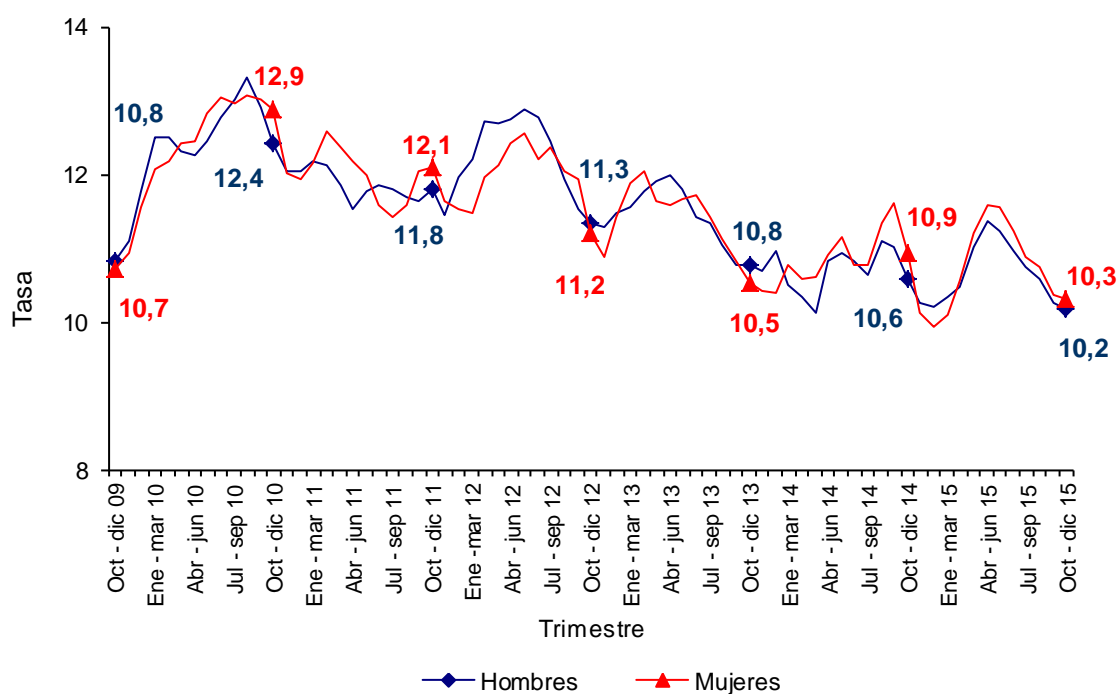
**Gráfico 4. Tasa de subempleo subjetivo según sexo**  
**Total nacional**  
**Trimestre octubre - diciembre (2009-2015)**



Fuente: DANE - Gran Encuesta Integrada de Hogares

Para el trimestre octubre - diciembre de 2015, la tasa de subempleo objetivo para los hombres fue 10,2% y para las mujeres 10,3%.

**Gráfico 5. Tasa de subempleo objetivo según sexo**  
**Total nacional**  
**Trimestre octubre - diciembre (2009-2015)**



Fuente: DANE - Gran Encuesta Integrada de Hogares



### 3. COMPORTAMIENTO DEL MERCADO LABORAL SEGÚN SEXO

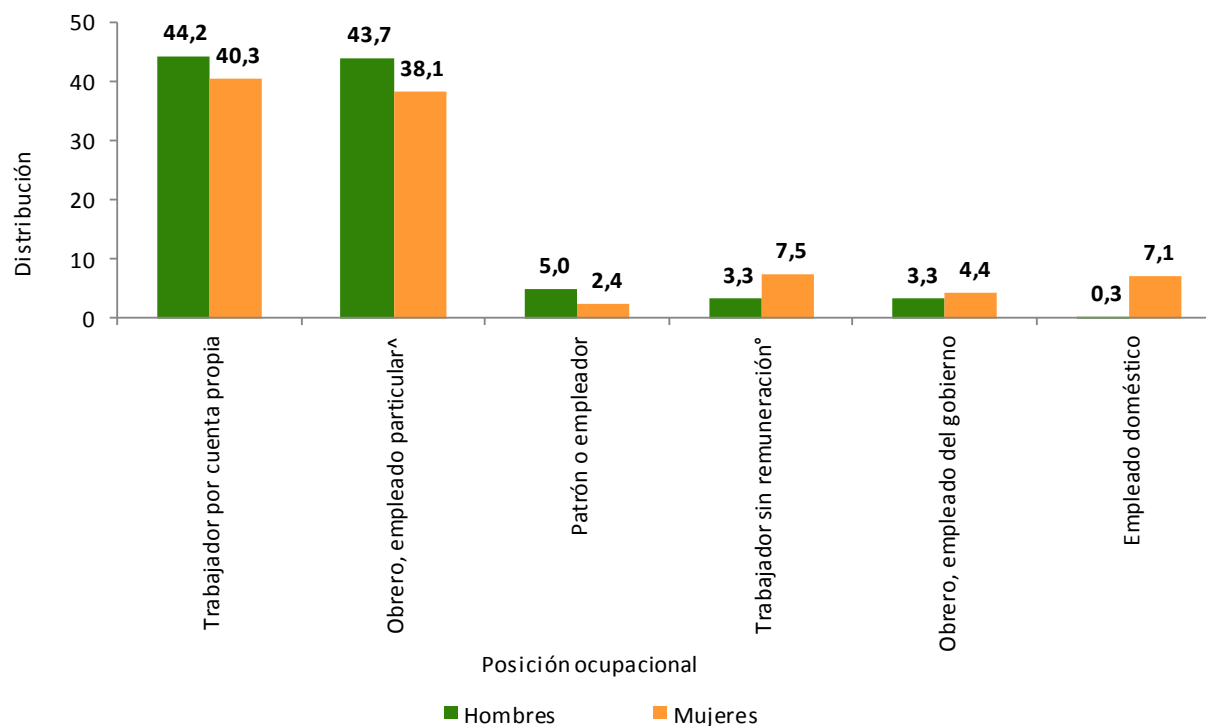
#### 3.1. POBLACIÓN OCUPADA SEGÚN POSICIÓN OCUPACIONAL Y SEXO

La posición ocupacional trabajador por cuenta propia fue la principal fuente de empleo tanto para los hombres como para las mujeres ocupadas en el total nacional con 44,2% y 40,3%, respectivamente.

#### Gráfico 6. Distribución porcentual de la población ocupada según posición ocupacional y sexo

Total nacional

Trimestre octubre - diciembre 2015



Fuente: DANE - Gran Encuesta Integrada de Hogares

<sup>^</sup> Obrero, empleado particular incluye jornalero o peón.

<sup>°</sup> Trabajador sin remuneración incluye trabajador familiar sin remuneración y trabajador sin remuneración en empresas o negocios de otros hogares.

La suma de las participaciones difieren del 100% por la no inclusión de la posición "otro".

Nota: Para ver los límites de confianza y errores relativos, se puede remitir a los anexos.

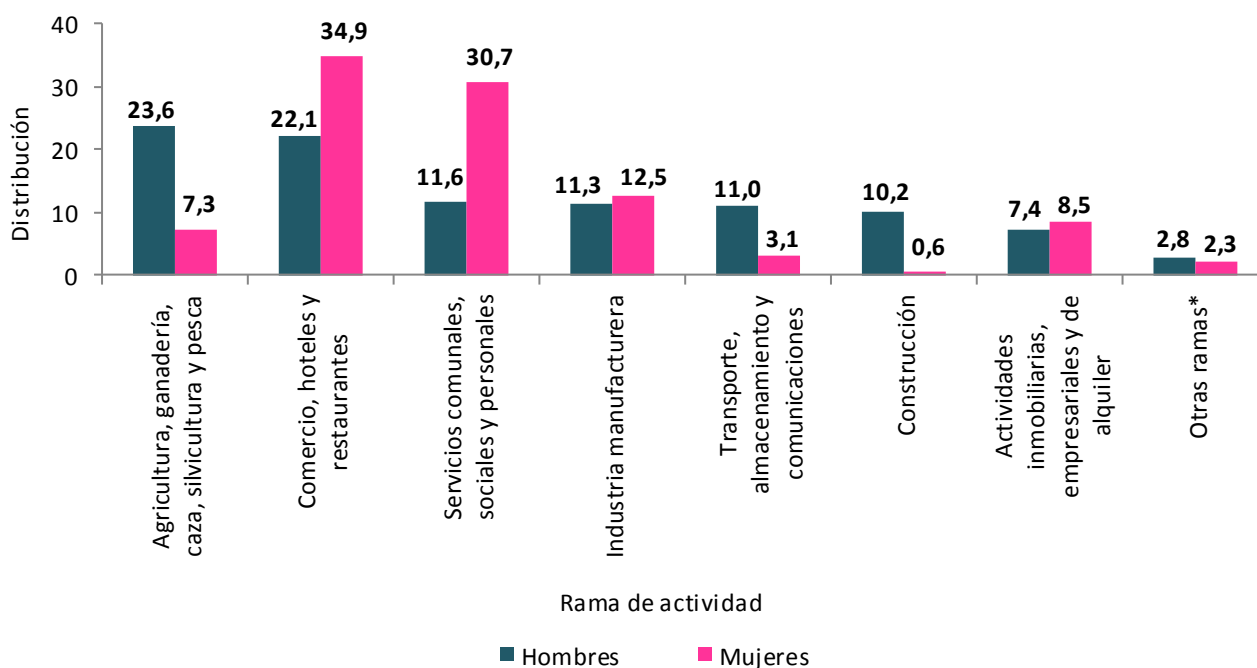
## 3.2. POBLACIÓN OCUPADA SEGÚN RAMAS DE ACTIVIDAD Y SEXO

Las mujeres ocupadas se concentraron principalmente en la rama de comercio, hoteles y restaurantes (34,9%), seguida por la rama servicios comunales, sociales y personales (30,7%). Los hombres ocupados se ubicaron principalmente en las ramas de agricultura, ganadería, caza, silvicultura y pesca con 23,6% y comercio, hoteles y restaurantes con 22,1%.

**Gráfico 7. Distribución porcentual de la población ocupada según rama de actividad y sexo**

**Total nacional**

**Trimestre octubre - diciembre 2015**



Fuente: DANE - Gran Encuesta Integrada de Hogares

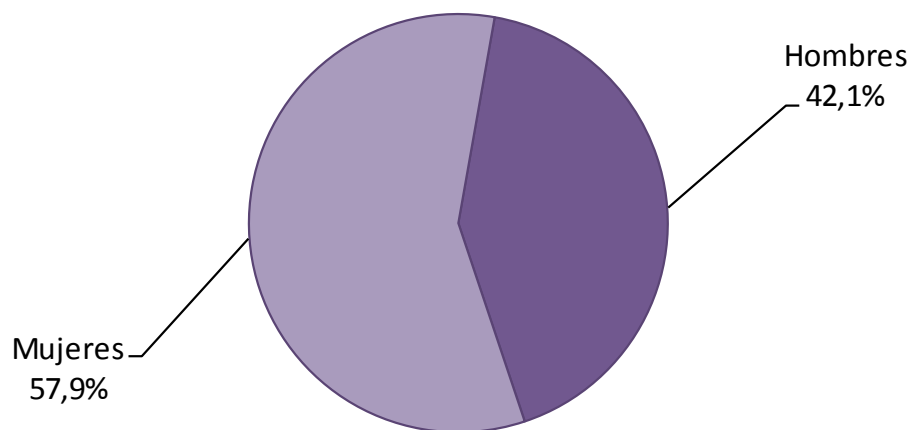
\*Otras ramas incluye explotación de minas y canteras, intermediación financiera y suministro de electricidad gas y agua.

Nota: Para ver los límites de confianza y errores relativos, se puede remitir a los anexos.

### 3.3. POBLACIÓN DESOCUPADA CESANTE SEGÚN SEXO

Del total de la población desocupada cesante registrada en el período octubre - diciembre de 2015, el 57,9% correspondió a mujeres y el 42,1% a hombres.

**Gráfico 8. Distribución porcentual de la población desocupada cesante por sexo**  
**Total nacional**  
**Trimestre octubre - diciembre 2015**



Fuente: DANE - Gran Encuesta Integrada de Hogares

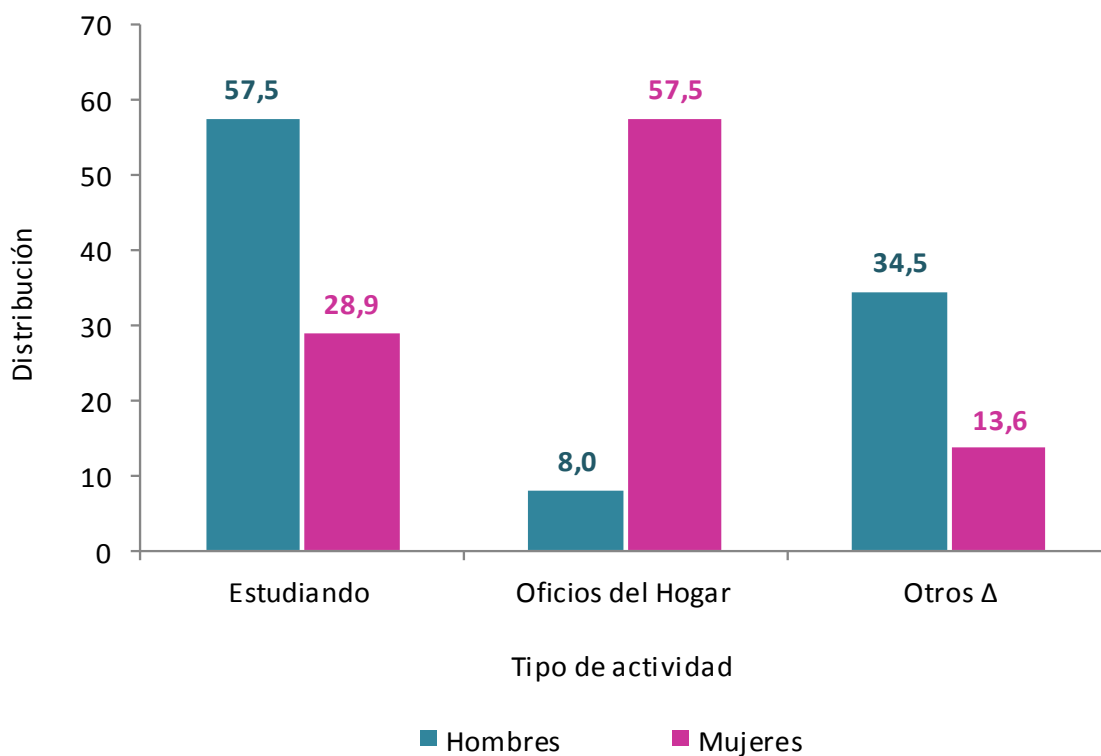
## 3.4. POBLACIÓN INACTIVA SEGÚN SEXO

Para el trimestre octubre - diciembre de 2015, el 57,5% de los hombres inactivos y el 28,9% de las mujeres inactivas se dedicó a estudiar. Las mujeres inactivas se dedicaron principalmente a oficios del hogar (57,5%).

**Gráfico 9. Distribución porcentual de la población inactiva según tipo de inactividad y sexo**

**Total nacional**

**Trimestre octubre - diciembre 2015**



Fuente: DANE - Gran Encuesta Integrada de Hogares

Δ Otros incluye incapacitados permanentes para trabajar, rentista, pensionado ó jubilado y personas que no les llama la atención o creen que no vale la pena trabajar.

## 5. ANEXOS

### 5.1. LÍMITES DE CONFIANZA PERÍODO ENERO – DICIEMBRE 2015

#### 5.1.1. Total nacional

**Tabla 1. Límites de confianza y error relativo de la población masculina de la fuerza de trabajo**

Total Nacional Hombres	Variación estadísticamente significativa	Límite inferior	Límite superior	Error relativo %
PEA	SI	13.942	14.118	0,3
Ocupados	SI	13.106	13.300	0,4
Desocupados	NO	781	873	2,8
Inactivos	NO	4.232	4.407	1,0

Fuente DANE, Metodología Estadística

**Tabla 2. Límites de confianza y error relativo de la población femenina de la fuerza de trabajo**

Total Nacional Mujeres	Variación estadísticamente significativa	Límite inferior	Límite superior	Error relativo %
PEA	SI	10.588	10.810	0,5
Ocupados	SI	9.428	9.660	0,6
Desocupados	NO	1.099	1.211	2,5
Inactivos	NO	8.375	8.597	0,7

Fuente DANE, Metodología Estadística

**Tabla 3. Límites de confianza y error relativo de los indicadores de mercado laboral para hombres**

Total Nacional Hombres	Variación estadísticamente significativa	Límite inferior	Límite superior	Error relativo %
TGP	NO	76,0	76,9	0,3
TO	NO	71,4	72,5	0,4
TD	NO	5,6	6,2	2,8
TSS	SI	28,0	29,6	1,4
TSO	NO	9,7	10,6	2,3

Fuente DANE, Metodología Estadística

**Tabla 4. Límites de confianza y error relativo de los indicadores de mercado laboral para mujeres**

Total Nacional Mujeres	Variación estadísticamente significativa	Límite inferior	Límite superior	Error relativo %
TGP	NO	55,2	56,3	0,5
TO	NO	49,1	50,4	0,6
TD	NO	10,3	11,3	2,4
TSS	SI	29,5	31,1	1,3
TSO	NO	9,8	10,8	2,4

Fuente DANE, Metodología Estadística

**Tabla 5. Errores relativos de la población masculina ocupada según posición ocupacional**

Total Nacional Hombres	%	Error relativo %
Trabajador por cuenta propia	44,2	1,1
Obrero, empleado particular <sup>^</sup>	43,7	1,1
Patrón o empleador	5,0	3,7
Obrero, empleado del gobierno	3,3	4,8
Trabajador sin remuneración <sup>°</sup>	3,3	5,3
Empleado doméstico	0,3	22,6

Fuente DANE, Metodología Estadística

**Tabla 6. Errores relativos de la población femenina ocupada según posición ocupacional**

Total Nacional Mujeres	%	Error relativo %
Trabajador por cuenta propia	40,3	1,0
Obrero, empleado particular <sup>^</sup>	38,1	1,2
Patrón o empleador	2,4	5,7
Obrero, empleado del gobierno	4,4	4,6
Trabajador sin remuneración <sup>°</sup>	7,5	3,6
Empleado doméstico	7,1	4,0

Fuente DANE, Metodología Estadística

<sup>^</sup> Obrero, empleado particular incluye jornalero o peón.

<sup>°</sup> Trabajador sin remuneración incluye trabajador familiar sin remuneración y trabajador sin remuneración en empresas o negocios de otros hogares.

**Tabla 7. Errores relativos de la población masculina ocupada según rama de actividad**

Total Nacional Hombres	%	Error relativo %
Agricultura, ganadería, caza, silvicultura y pesca	23,6	2,0
Comercio, hoteles y restaurantes	22,1	1,6
Servicios comunales, sociales y personales	11,6	2,5
Industria manufacturera	11,3	2,4
Transporte, almacenamiento y comunicaciones	11,0	2,2
Construcción	10,2	2,8
Actividades inmobiliarias, empresariales y de alquiler	7,4	2,8
Otras ramas*	2,8	5,8

Fuente DANE, Metodología Estadística

**Tabla 8. Errores relativos de la población femenina ocupada según rama de actividad**

Total Nacional Mujeres	%	Error relativo %
Agricultura, ganadería, caza, silvicultura y pesca	7,3	4,6
Comercio, hoteles y restaurantes	34,9	1,3
Servicios comunales, sociales y personales	30,7	1,6
Industria manufacturera	12,5	2,5
Transporte, almacenamiento y comunicaciones	3,1	5,0
Construcción	0,6	9,4
Actividades inmobiliarias, empresariales y de alquiler	8,5	2,9
Otras ramas*	2,3	6,4

Fuente DANE, Metodología Estadística

\*Otras ramas incluye explotación de minas y canteras, intermediación financiera y suministro de electricidad gas y agua.



**Tabla 9. Errores relativos de la población masculina ocupada según el medio principal por el que consiguió su empleo actual**

Total Nacional Hombres	%	Error relativo %
Pidió ayuda a familiares, amigos, colegas	70,7	0,8
Visitó, llevó o envió hojas de vida a empresas o empleadores	15,7	2,8
Otros medios*	8,5	4,5
Por convocatorias	5,1	5,3

Fuente DANE, Metodología Estadística

**Tabla 10. Errores relativos de la población femenina ocupada según el medio principal por el que consiguió su empleo actual**

Total Nacional Mujeres	%	Error relativo %
Pidió ayuda a familiares, amigos, colegas	68,2	0,9
Visitó, llevó o envió hojas de vida a empresas o empleadores	16,9	2,7
Otros medios*	9,6	3,9
Por convocatorias	5,3	5,9

Fuente DANE, Metodología Estadística

\*Otros medios\* incluye sistema de información del SENA, puso o consultó avisos clasificados y visitó, llevó o envió hojas de vida a bolsas de empleo o intermediarios.

La suma de la distribución puede diferir de 100% por la no inclusión de la categoría no sabe no informa.

## FICHA METODOLÓGICA

### Objetivo General

Proporcionar información básica sobre el tamaño, período y estructura de la fuerza de trabajo (empleo, desempleo e inactividad) de la población del país y de algunas variables sociodemográficas.

### Cobertura:

Total nacional y 24 ciudades y áreas metropolitanas que comprenden:

#### 24 Ciudades y Áreas Metropolitanas

Bogotá D.C.	Villavicencio
Medellín - Valle de Aburrá <sup>^</sup>	Tunja *
Cali - Yumbo	Florencia*
Barranquilla - Soledad	Popayán*
Bucaramanga - Girón Piedecuesta, Floridablanca	Valledupar*
Manizales - Villa María	Quibdó*
Pasto	Nieva*
Pereira - Dos Quebradas y la Virginia	Riohacha*
Cúcuta, Villas del Rosario, Los Patios y El Zulia	Santa Marta*
Ibagué	Armenia*
Montería	Sincelejo*
Cartagena	San Andrés*

<sup>^</sup>Caldas, La Estrella, Sabaneta, Itagüí, Envigado, Bello, Copacabana y Barbosa

\*11 nuevas ciudades

**Tipo de investigación:** Encuesta por muestreo.

**Tipo de muestra:** probabilística, estratificada, de conglomerados desiguales y multietápica.

**Unidad Observación:** Hogar particular.

## Glosario

**Área metropolitana:** Se define como el área de influencia que incluye municipios circundantes, que con la ciudad conforman un solo tejido urbano no discontinuo y han sido reconocidos legalmente.

La distribución de la población según los conceptos de fuerza de trabajo es la siguiente:

**Población total (PT):** Se estima por proyecciones con base en los resultados de los censos de población.

**Población en edad de trabajar (PET):** Está constituida por las personas de 12 y más años en la parte urbana, y de 10 años y más en la parte rural.

**Población económicamente activa (PEA):** También se llama fuerza laboral y son las personas en edad de trabajar, que trabajan o están buscando empleo.

Esta población se divide en:

**Ocupados (O):** Son las personas que durante el período de referencia se encontraban en una de las siguientes situaciones:

1. Trabajó por lo menos una hora remunerada en la semana de referencia.
2. Los que no trabajaron la semana de referencia, pero tenían un trabajo.
3. Trabajadores sin remuneración que trabajaron en la semana de referencia por lo menos 1 hora.

**Desocupados (D):** Son las personas que en la semana de referencia se encontraban en una de las siguientes situaciones:

### **1. Desempleo abierto:**

- a. Sin empleo en la semana de referencia.
- b. Hicieron diligencias en el último mes.
- c. Disponibilidad.

### **2. Desempleo oculto:**

- a. Sin empleo en la semana de referencia.
- b. No hicieron diligencias en el último mes, pero sí en los últimos 12 meses y tienen una razón válida de desaliento.
- c. Disponibilidad.

## Desempleo

### Razones válidas:

- a. No hay trabajo disponible en la ciudad.
- b. Está esperando que lo llamen.
- c. No sabe cómo buscar trabajo.
- d. Está cansado de buscar trabajo.
- e. No encuentra trabajo apropiado en su oficio o profesión.
- f. Está esperando la temporada alta.
- g. Carece de la experiencia necesaria.
- h. No tiene recursos para instalar un negocio.
- i. Los empleadores lo consideran muy joven o muy viejo.

### Razones no válidas:

- a. Se considera muy joven o muy viejo.
- b. Actualmente no desea conseguir trabajo.
- c. Responsabilidades familiares.
- d. Problemas de salud.
- e. Está estudiando.
- f. Otra razón.

## Subempleo

**El subempleo subjetivo (SS)** se refiere al deseo manifestado por el trabajador de mejorar sus ingresos, el número de horas trabajadas o tener una labor más propia de sus competencias personales.

**El subempleo objetivo (SO)** comprende a quienes tienen el deseo de mejorar sus ingresos, el número de horas trabajadas o tener una labor más propia de sus competencias personales; pero además han hecho una gestión para materializar su aspiración y están en disposición de efectuar el cambio.

### Principales indicadores que se pueden obtener:

- **Porcentaje de PET:** Este indicador muestra la relación porcentual entre el número de personas que componen la población en edad de trabajar, frente a la población total.

$$\% PET = \frac{PET}{PT} \times 100$$

- **Tasa global de participación (TGP):** Es la relación porcentual entre la población económicamente activa y la población en edad de trabajar. Este indicador refleja la presión de la población en edad de trabajar sobre el mercado laboral.

$$TGP = \frac{PEA}{PET} \times 100$$

- **Tasa de desempleo (TD):** Es la relación porcentual entre el número de personas que están buscando trabajo (DS), y el número de personas que integran la fuerza laboral (PEA)

$$TD = \frac{DS}{PEA} \times 100$$

- **Tasa de ocupación (TO):** Es la relación porcentual entre la población ocupada (OC) y el número de personas que integran la población en edad de trabajar (PET)

$$TO = \frac{OC}{PET} \times 100$$

- **Tasa de subempleo (TS):** Es la relación porcentual de la población ocupada que manifestó querer y poder trabajar más horas a la semana (PS) y el número de personas que integran la fuerza laboral (PEA)

$$TS = \frac{PS}{PEA} \times 100$$



*Para contactar a la oficina de prensa escribanos a **oprensa@dane.gov.co**, o comuníquese con la Oficina de Prensa al teléfono 5 97 83 00 Extensiones 2515 y 2366*

*Para consultas adicionales escribanos a **contacto@dane.gov.co***

*Departamento Administrativo Nacional de Estadística (DANE)  
Bogotá, D.C. – Colombia*

**www.dane.gov.co**