

MEDICIÓN DEL EMPLEO INFORMAL Trimestre móvil Septiembre - Noviembre de 2009



CERTIFICADO
ISO 9001
Código N° 1081-1
Producción y difusión de la información estadística estratégica oficial. Regulación del sistema estadístico nacional
NTC ISO 9001:2000



CERTIFICADO
NTCGP 1000
Código N° 011-1
Producción y difusión de la información estadística estratégica oficial. Regulación del sistema estadístico nacional
NTC GP 1000:2004



Contenido

1. Definiciones Básicas
Antecedentes
2. Medición del empleo informal, tamaño de empresa hasta 5 trabajadores.
3. Comportamiento del empleo informal, con seguridad social y sin seguridad social

Anexo sector informal

1. Criterios para establecer la informalidad de los establecimientos
2. Estructura general del sector informal
2.1 Sector informal por grados de informalidad

Ficha metodológica

Anexo estadístico de las series

INFORMALIDAD LABORAL PARA EL TOTAL DE LAS 13 ÁREAS (Septiembre - Noviembre de 2009)¹

En cumplimiento de su misión de entregar información estratégica para el país, el Departamento Administrativo Nacional de Estadística – DANE, hace entrega del boletín con la medición del empleo informal, acogiendo las recomendaciones internacionales más recientes sobre el tema, así como la oportunidad de la información suministrada por la Encuesta de Hogares.

El fenómeno de la informalidad se estudia en cumplimiento de las resoluciones sobre el tema de 1978 y 1993, emanadas en las conferencias de estadísticos de la Organización Internacional del Trabajo, que determinan el fenómeno del empleo informal como el cumplimiento de condiciones de escala de personal y categorías ocupacionales. La resolución de 1978 clasifica a un trabajador como informal si desempeña sus labores en una empresa que ocupa diez o menos empleados; la de 1993 restringe la definición a trabajadores de empresas con cinco o menos empleados².

Hasta diciembre de 2008, la medición de la informalidad en Colombia se venía aplicando según la resolución de la OIT correspondiente al año 1978. A partir de esta entrega, se comienza a hacer uso de la resolución de 1993, la cual cambia el límite de escala de personal ocupado en las empresas, pasando de 10 a 5 trabajadores.

Acorde con el principio 9 de la ONU³ sobre la utilización de normas internacionales, el DANE realizó la actualización de parámetros con la revisión estadística correspondiente, sustentada a través de la muestra de microestablecimientos, donde se encontró evidencia de que las empresas que ocupan entre 6 y 9 empleados generan en su mayoría empleo formal⁴.

Director

Héctor Maldonado Gómez

Subdirector

Carlos Eduardo Sepúlveda Rico

Director de Metodología y
Producción Estadística

Eduardo Efraín Freire Delgado

¹ Nota: Datos expandidos con las proyecciones de población elaboradas, con base en los resultados del censo 2005.

² El Grupo de Delhi, en su quinta reunión, recomendó a los países complementar la definición y medición del sector informal con una del empleo informal. "Subrayando la importancia de que exista compatibilidad y coherencia al relacionar el concepto de empleo en el sector informal basado en la empresa con un concepto más amplio de empleo informal basado en el puesto de trabajo".

³ Organización de Naciones Unidas – Aplicación de los Principios Fundamentales de las Estadísticas Oficiales.

⁴ Ver anexo Sector Informal al final de este documento.

A continuación se presentan los principales resultados con los que el DANE hace el primer avance hacia la complementación de la medida de la economía informal en el marco del cumplimiento del documento CONPES 3527 (Política Nacional de Competitividad y Productividad – 23 de Agosto de 2008).

Este documento está dividido en tres partes: en la primera se describen las definiciones básicas; en la segunda parte, se describe la medición del empleo informal, tamaño de empresa hasta 5 trabajadores; y por último, el comportamiento del empleo informal, con seguridad social y sin seguridad social.

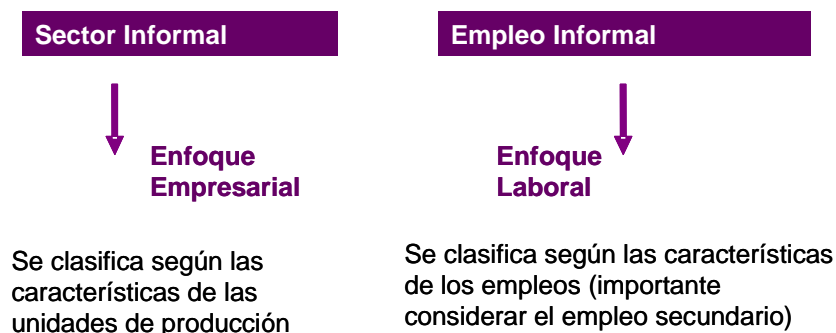
1. DEFINICIONES BÁSICAS⁵

En 1993, la Decimoquinta Conferencia Internacional de Estadísticos del Trabajo, CIET⁶, definió el “empleo informal” en términos de las características de las unidades de producción /empresas (enfoque empresarial), en lugar de las características de las personas ocupadas o de los empleos (enfoque laboral). Esto con el fin de permitir la inclusión del empleo informal en el sistema de cuentas nacionales y medir su contribución en el PIB de cada país.

De esta manera, el empleo informal fue definido como un conjunto de unidades dedicadas a la producción de bienes o la prestación de servicios con la finalidad primordial de generar ingresos para las personas que participan en esa actividad. Estas unidades funcionan típicamente en pequeña escala, con una organización rudimentaria, en la que hay muy poca o ninguna distinción entre el trabajo y el capital como factores de producción. En consecuencia, el empleo informal se refiere a todas aquellas actividades económicas de mercado que operan a partir de los recursos de los hogares, pero sin constituirse como empresas con una personalidad jurídica independiente de esos hogares.

Por otro lado, “se considera que los asalariados tienen un empleo informal si su relación de trabajo, de derecho o de hecho, no está sujeta a la legislación laboral nacional, al impuesto sobre la renta, a la protección social o a determinadas prestaciones relacionadas con el empleo (preaviso al despido, indemnización por despido, vacaciones anuales pagadas, o licencia pagada por enfermedad, etc)”⁷.

Definiciones OIT



⁵ Para mayor información ver el documento metodológico disponible en www.dane.gov.co

⁶ Resolución sobre las estadísticas del empleo en el sector informal, adoptada por la decimoquinta Conferencia Internacional de Estadísticos del Trabajo (Agosto de 1993)

⁷ OIT:17ª. Conferencia Internacional de Estadísticos del trabajo. Ginebra, Diciembre de 2003



En este contexto, se ha realizado un trabajo continuo en busca de precisar el concepto de informalidad y su forma de medición distinguiendo entre los conceptos de empleo informal y sector informal. En el marco de las consideraciones hechas por la OIT en el año 2008, los criterios de PREALC 1978⁸ y las recomendaciones del Grupo de DELHI⁹, se han identificado elementos que permiten aclarar y acotar el concepto de informalidad.

La definición adoptada por el DANE, para la medición del empleo informal se remite a la resolución de 1993 y las recomendaciones del grupo de DELHI, de las que se toman elementos que se ajustan a la realidad del mercado laboral colombiano. Estas indican que la aproximación a la medición de informalidad en materia de escala de personal ocupado en las empresas debe ser de cinco trabajadores y, en particular, toma otros que permiten precisar si un trabajador se encuentra trabajando en el empleo informal. A continuación se describen las características principales que hacen operativa la definición para el DANE¹⁰:

1. Los empleados particulares y los obreros que laboran en establecimientos, negocios o empresas que ocupen hasta cinco personas en todas sus agencias y sucursales, incluyendo al patrono y/o socio;
2. Los trabajadores familiares sin remuneración;
3. Los trabajadores sin remuneración en empresas o negocios de otros hogares;
4. Los empleados domésticos;
5. Los jornaleros o peones;
6. Los trabajadores por cuenta propia que laboran en establecimientos hasta cinco personas, excepto los independientes profesionales;
7. Los patronos o empleadores en empresas de cinco trabajadores o menos;
8. Se excluyen los obreros o empleados del gobierno.

⁸ *Definición operativa del Empleo Informal para el DANE*

Siguiendo el criterio de la OIT proyecto PREALC (Programa Regional de Empleo para América Latina y El Caribe) 1978, de acuerdo al cual se consideran trabajando en el empleo informal:

1. Los empleados particulares y los obreros que laboran en establecimientos, negocios o empresas que ocupen hasta diez personas en todas sus agencias y sucursales, incluyendo al patrono y/o socio;
2. Los trabajadores familiares sin remuneración;
3. Los trabajadores sin remuneración en empresas o negocios de otros hogares;
4. Los empleados domésticos;
5. Los trabajadores por cuenta propia, excepto los independientes profesionales;
6. Los patronos o empleadores en empresas de **diez trabajadores o menos**.
7. Se excluyen los obreros o empleados del gobierno.

⁹ *Recomendaciones del Grupo de DELHI*

1. Utilizar criterios de organización jurídica, de tipo de cuentas y de destino del producto.
2. Además del criterio escogido por cada país con respecto al tamaño de la empresa, presentar estadísticas con menos de 5 asalariados.
3. Presentar estadísticas de tamaño de las empresas constituidas o no en sociedad.
4. Presentar estadísticas de tamaño (menor a 5; y, 5 y más) de las empresas no constituidas en sociedad.
5. Los países que incluyen la medición en el empleo de la agricultura, presente estadísticas incluyendo y excluyendo al empleo agrícola.
6. Las personas que ejercen actividades profesionales o técnicas que cumplan con la definición de empleo informal deben ser incluidas en el mismo.
7. Los países deberían incluir los servicios domésticos remunerados a condición que sean brindados por no asalariados.
8. Presentar estadísticas diferenciadas para los trabajadores externos / a domicilio, incluidos en el empleo informal.
9. Presentar cifras diferenciadas para zona urbana y rural.
10. Considerar la actividad secundaria en las encuestas a hogares y en las encuestas mixtas para definir la economía informal.

¹⁰ En el anexo estadístico se encuentra disponible la serie con la medición hasta 10 trabajadores

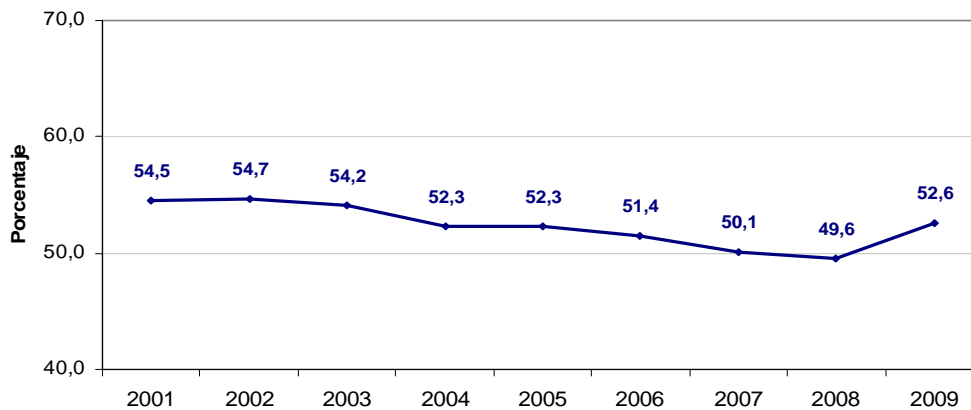
ANTECEDENTES

Para Colombia, la Encuesta Nacional de Hogares – ENH, aplicada de 1976 al año 2000, y cuyo objetivo era el de captar la fuerza laboral y otras características de la población colombiana, fue la primera encuesta utilizada para medir la informalidad en el país. El primer módulo de informalidad fue implementado en la ENH en Junio de 1986 para las 7 principales ciudades, incluidas sus áreas metropolitanas. A partir de este año y hasta el año 2000, el módulo se aplicó en el mes de Junio con periodicidad bianual.

En el año 2001, la ENH fue sustituida por la Encuesta Continua de Hogares – ECH, con la que inicia la aplicación del módulo de informalidad en los segundos trimestres de cada año¹¹, para las 13 principales ciudades con sus áreas metropolitanas. A partir de julio de 2006 con las mejoras introducidas en la Gran Encuesta Integrada de Hogares – GEIH, se aplica el módulo de informalidad de manera continua.

A continuación se presentan los principales resultados de la proporción de la población ocupada informal según tamaño de empresa hasta cinco trabajadores, desde 2001 a la fecha¹².

Proporción de la población ocupada en el empleo informal según tamaño de empresa hasta 5 trabajadores
Total 13 áreas
2001 – 2009 (Abril - Junio)



Fuente: DANE, ECH - GEIH

2. MEDICIÓN DEL EMPLEO INFORMAL, TAMAÑO DE EMPRESA HASTA 5 TRABAJADORES

Los resultados de la aplicación del módulo de informalidad en la GEIH se presentan con una frecuencia mensual, donde el período corresponde al último trimestre móvil. En particular, este informe se encuentra enfocado en los resultados del trimestre móvil septiembre – noviembre de 2009. En esta sección se presentan los correspondientes a la medición del empleo informal y caracterizaciones adicionales de los ocupados como rama de actividad, posición ocupacional, lugar de trabajo, subempleados y nivel educativo.

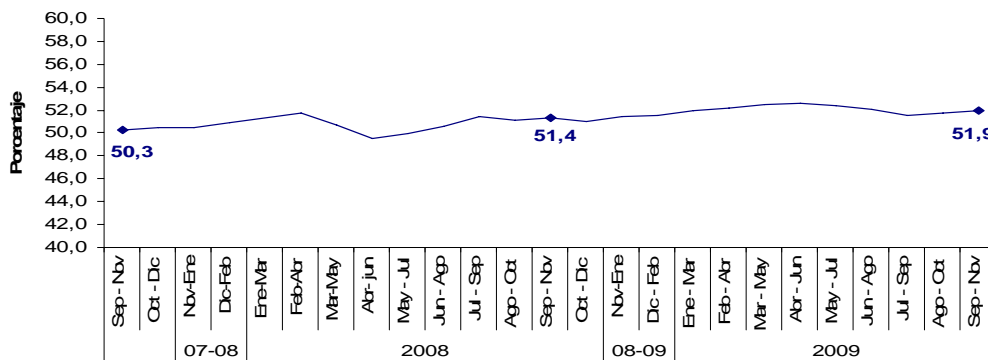
¹¹ La aplicación del módulo de informalidad se llevaba a cabo en los meses de abril, mayo y junio de cada año.

¹² Dado que del 2001 al 2006 se tiene información solo para los meses de abril a junio, la serie solo se puede construir para dicho período.

2.1 Proporción de Informalidad del Total de Ocupados

Para el trimestre móvil septiembre – noviembre de 2009, del total de ocupados en empresas de hasta 5 trabajadores, el 51,9% tenía un empleo informal y el 48,1% un empleo formal.

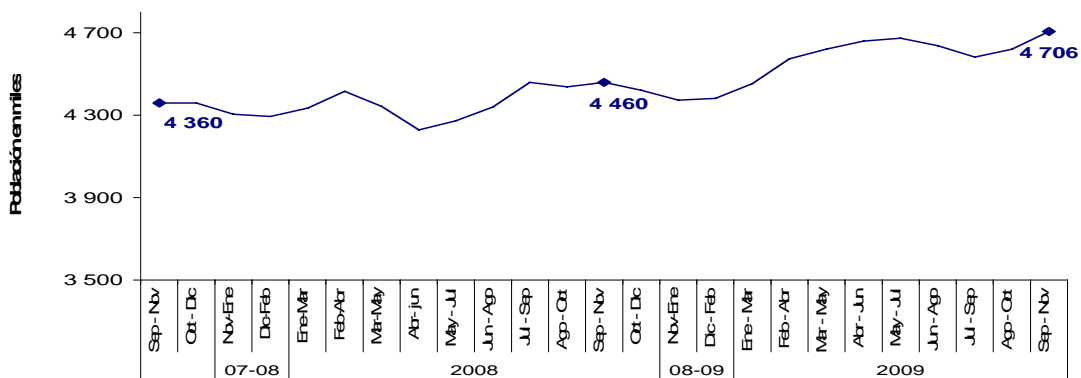
Proporción de la población ocupada en el empleo informal según tamaño de empresa hasta 5 trabajadores
Total 13 áreas
Trimestre móvil
2007 – 2009 (Septiembre - noviembre)



Fuente: DANE – Gran Encuesta Integrada de Hogares

En el trimestre móvil septiembre – noviembre de 2009, el total de ocupados en un empleo informal, en empresa de hasta cinco trabajadores, fue 4 706 miles de personas; en un empleo formal el total de ocupados fue 4 357 miles de personas.

Población ocupada en el empleo informal según tamaño de empresa hasta 5 trabajadores
Total 13 áreas
Trimestre Móvil
2007 – 2009 (Septiembre - noviembre)



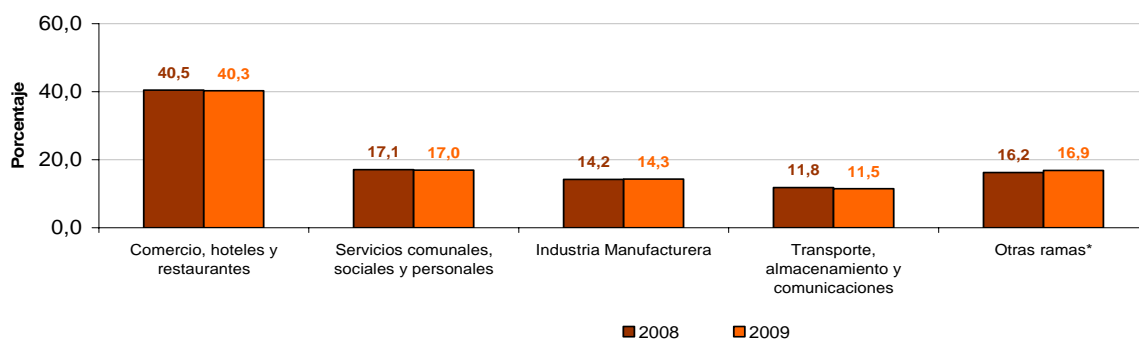
Fuente: DANE – Gran Encuesta Integrada de Hogares

2.2. Comportamiento del Empleo Informal

2.2.1. Ocupados Informales según Ramas de Actividad

En el trimestre móvil septiembre – noviembre de 2009, la población ocupada informal del total de las trece áreas, en empresas de hasta cinco trabajadores, se encontraba clasificado principalmente en las ramas de comercio, hoteles y restaurantes (40,3%), seguido por servicios comunales, sociales y personales (17,0%); con respecto al mismo trimestre móvil del año anterior, la rama comercio, hoteles y restaurantes tuvo una disminución de 0,2 puntos porcentuales.

Distribución porcentual de la población ocupada en el empleo informal para tamaño de empresa hasta cinco trabajadores según ramas de actividad
Total 13 áreas
Septiembre - noviembre (2008 – 2009)



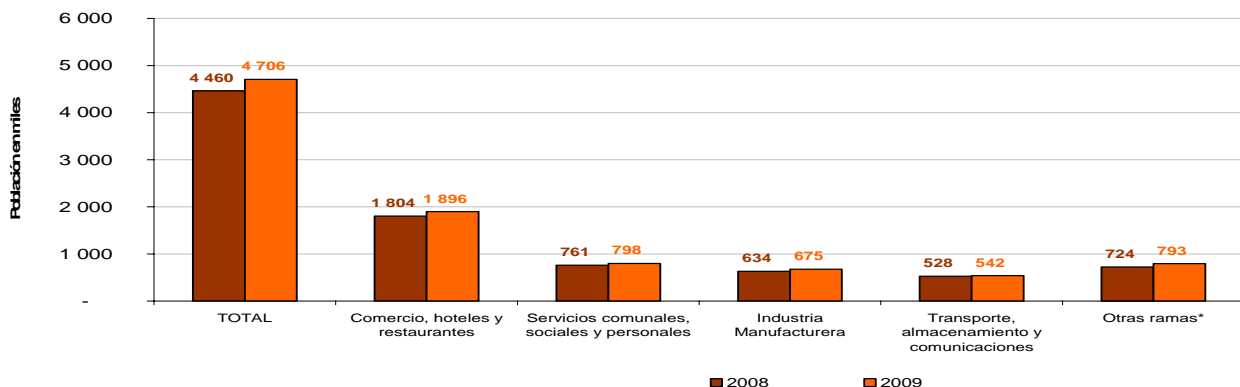
Fuente: DANE – Gran Encuesta Integrada de Hogares

Otras ramas* Agricultura, pesca, ganadería, caza y silvicultura, Explotación de minas y canteras, Suministro de electricidad, gas y agua, Construcción, Intermediación financiera, Actividades inmobiliarias, empresariales y de alquiler.

Nota: La suma de las participaciones puede diferir de 100% por la no inclusión de la categoría "no informa".

La rama con mayor número de ocupados en el empleo informal, para tamaño de empresa hasta cinco trabajadores, fue comercio, hoteles y restaurantes con 1 896 miles de personas en el trimestre móvil septiembre – noviembre de 2009, mientras que para el mismo período del año anterior fueron 1 804 miles de personas.

Población ocupada en el empleo informal para tamaño de empresa hasta cinco trabajadores según ramas de actividad
Total 13 áreas
Septiembre - noviembre (2008 – 2009)



Fuente: DANE – Gran Encuesta Integrada de Hogares

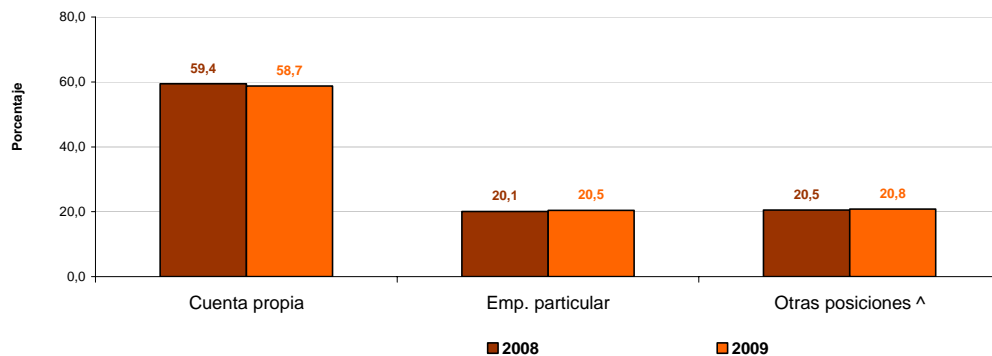
Otras ramas* Agricultura, pesca, ganadería, caza y silvicultura, Explotación de minas y canteras, Suministro de electricidad, gas y agua, Construcción, Intermediación financiera, Actividades inmobiliarias, empresariales y de alquiler.

Nota: La suma de los valores puede diferir del total por la no inclusión de la categoría "no informa".

2.2.2. Ocupados Informales según Posición Ocupacional

Según posición ocupacional, la población ocupada informal para tamaño de empresa hasta cinco trabajadores se encontraba clasificada principalmente en la posición ocupacional cuenta propia (58,7%), seguido por empleado particular (20,5%).

Distribución porcentual de la población ocupada en el empleo informal para tamaño de empresa hasta cinco trabajadores según posición ocupacional
Total 13 áreas
Septiembre - noviembre (2008 – 2009)



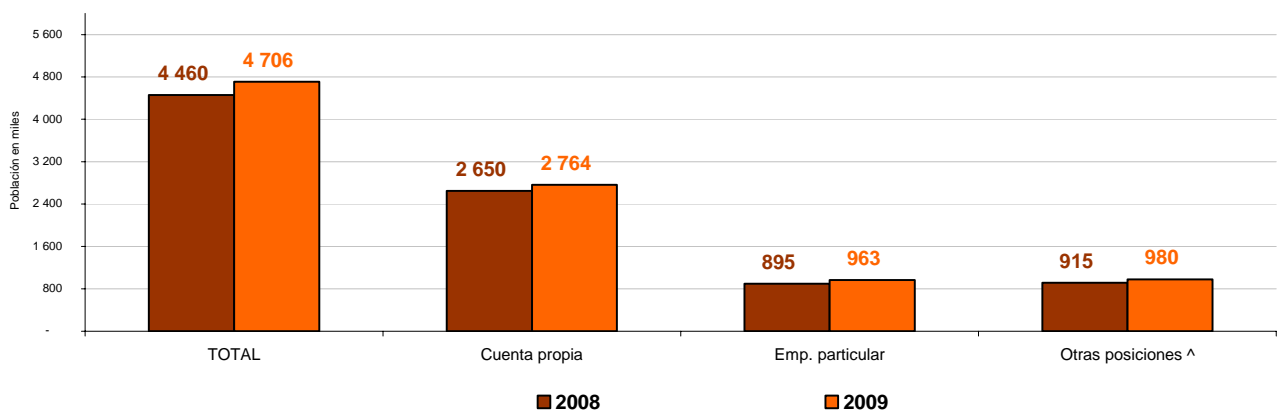
Fuente: DANE – Gran Encuesta Integrada de Hogares

Otras posiciones^ incluye empleado del gobierno, empleado doméstico, patrón o empleador, trabajadores familiares sin remuneración, trabajadores sin remuneración en empresas de otros hogares, jornalero o peón y otros.

Nota: La suma de las participaciones puede diferir de 100% por la no inclusión de la categoría "no informa".

Para el trimestre móvil septiembre – noviembre de 2009, el número de ocupados informales según posición ocupacional fue cuenta propia con 2 764 miles de personas seguido por empleado particular con 963 mil personas.

Población ocupada en el empleo informal para tamaño de empresa hasta cinco trabajadores según posición ocupacional
Total 13 áreas
Septiembre - noviembre (2008 – 2009)



Fuente: DANE – Gran Encuesta Integrada de Hogares

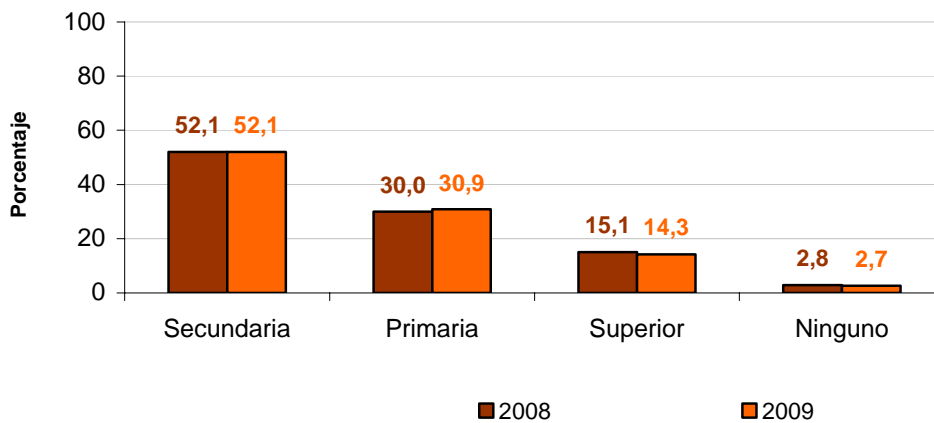
Otras posiciones^ incluye empleado del gobierno, empleado doméstico, patrón o empleador, trabajadores familiares sin remuneración, trabajados de otros hogares, jornalero o peón y otros

Nota: La suma de los valores puede diferir del total por la no inclusión de la categoría "no informa".

2.2.3. Ocupados Informales según nivel educativo

En el trimestre móvil septiembre - noviembre de 2009, para tamaño de empresa de hasta cinco trabajadores, 52,1% de la población ocupada en el empleo informal tenía nivel educativo secundaria; 30,9% tenía nivel educativo primaria para en el mismo período y 14,3% nivel educativo superior.

Distribución porcentual de la población ocupada en el empleo informal para tamaño de empresa hasta cinco trabajadores según nivel de educación
Total 13 áreas
Septiembre - noviembre (2008 - 2009)

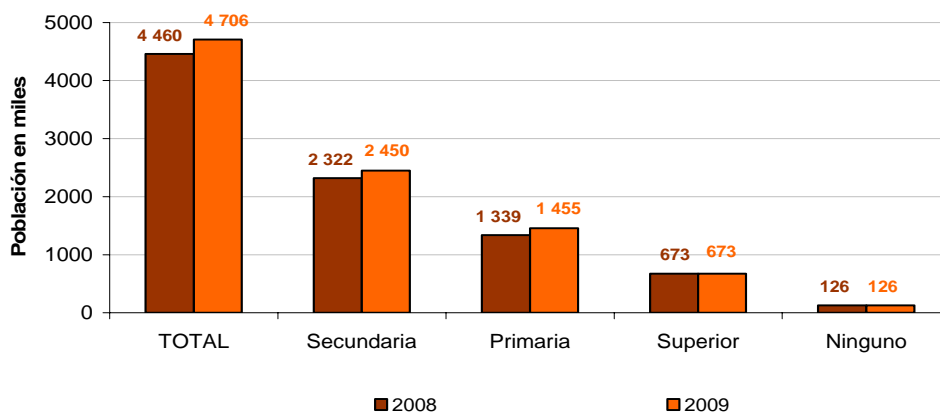


Fuente: DANE – Gran Encuesta Integrada de Hogares

Nota: La suma de las participaciones puede diferir de 100% por la no inclusión de la categoría "no informa"

Para el trimestre móvil septiembre - noviembre de 2009, la población ocupada informal, para tamaño de empresa hasta cinco trabajadores, tenía principalmente nivel educativo secundaria (2 450 mil personas). Le siguen primaria con 1 455 miles de personas y educación superior con 673 mil personas.

Población ocupada en el empleo informal para tamaño de empresa hasta cinco trabajadores según nivel de educación
Total 13 áreas
Septiembre - noviembre (2008 - 2009)



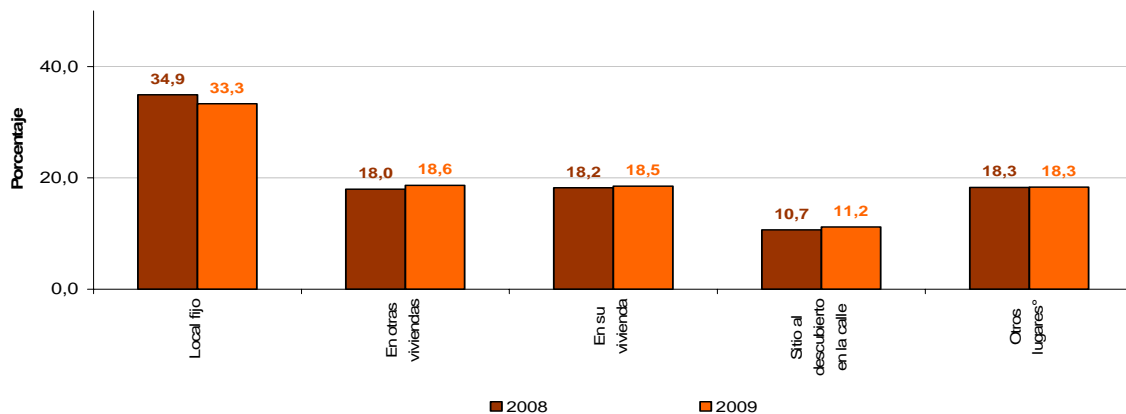
Fuente: DANE – Gran Encuesta Integrada de Hogares

Nota: La suma de los valores puede diferir del total por la no inclusión de la categoría "no informa".

2.2.4. Ocupados Informales según lugar de trabajo

En el trimestre móvil septiembre – noviembre de 2009, el principal lugar de trabajo de la población ocupada informal del total de las trece áreas, para tamaño de empresa hasta cinco trabajadores, fue un local fijo (33,3%), seguido por la población ocupada informal que trabajaba en otras viviendas (18,6%), con un aumento de 0,6 puntos porcentuales con respecto al mismo trimestre móvil del año anterior (18,0%).

Distribución porcentual de la población ocupada en el empleo informal para tamaño de empresa hasta cinco trabajadores según lugar de trabajo
Total 13 áreas
Septiembre - noviembre (2008 – 2009)



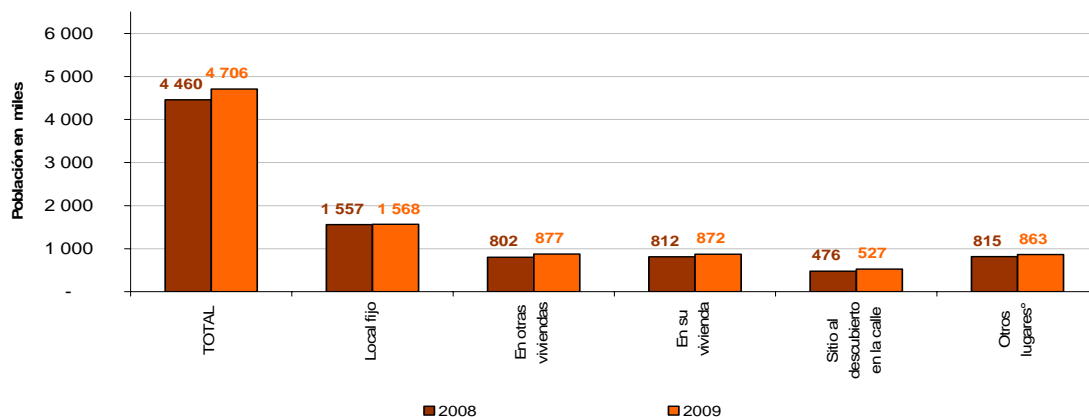
Fuente: DANE – Gran Encuesta Integrada de Hogares

Otros lugares° incluye en un vehículo, de puerta en puerta, en una obra en construcción, en el campo o área rural, en kiosco o caseta, en una mina o cantera u otro.

Nota: La suma de las participaciones puede diferir de 100% por la no inclusión de la categoría "no informa"

En el trimestre móvil septiembre – noviembre de 2009, la población ocupada informal del total de las trece áreas para tamaño de empresa hasta cinco trabajadores, se ocupó principalmente en un local fijo (1 568 miles de personas), seguidos por la población ocupada informal que trabajaba en otras viviendas (877 mil personas).

Población ocupada en el empleo informal para tamaño de empresa hasta cinco trabajadores según lugar de trabajo
Total 13 áreas
Septiembre - noviembre (2008 – 2009)



Fuente: DANE – Gran Encuesta Integrada de Hogares

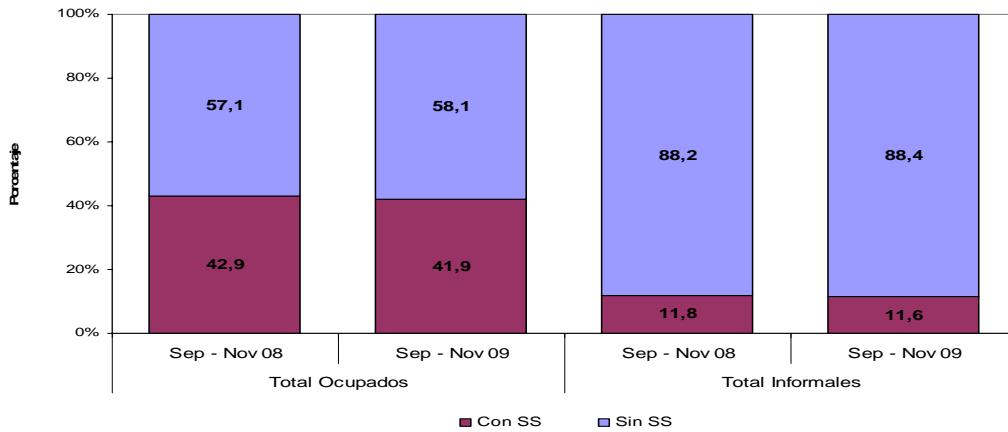
Otros lugares° incluye en un vehículo, de puerta en puerta, en una obra en construcción, en el campo o área rural, en kiosco o caseta, en una mina o cantera u otro.

Nota: La suma de los valores puede diferir del total por la no inclusión de la categoría "no informa".

3. Comportamiento del Empleo Informal, Con Seguridad Social y Sin Seguridad Social

En el trimestre móvil septiembre - noviembre de 2009, 41,9% del total de ocupados tenía seguridad social. Del total de la población ocupada informal, para tamaño de empresa hasta cinco trabajadores, el 11,6% tenía seguridad social.

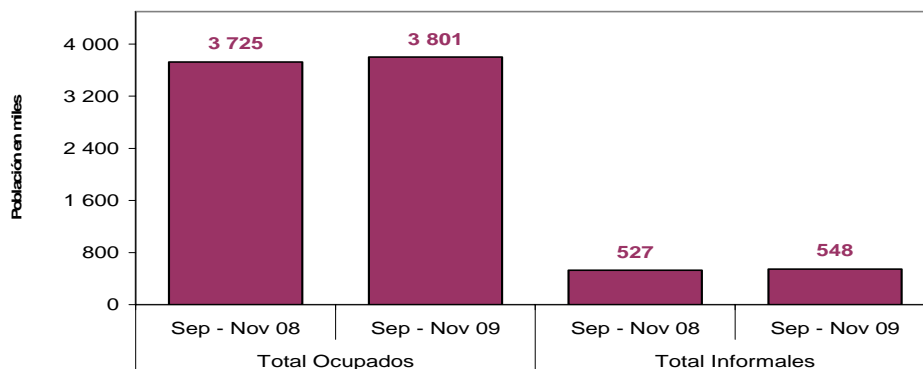
Distribución porcentual de la población ocupada y la población informal con y sin seguridad social
Total 13 áreas
Septiembre- Noviembre (2008-2009)



Fuente: DANE – Gran Encuesta Integrada de Hogares

Del total de ocupados, 3 801 miles de personas tenían seguridad social para el trimestre móvil septiembre-noviembre de 2009. Del total de ocupados en el empleo informal, para empresas hasta cinco trabajadores, 548 mil personas se encontraban con seguridad social para el trimestre móvil septiembre – noviembre de 2009.

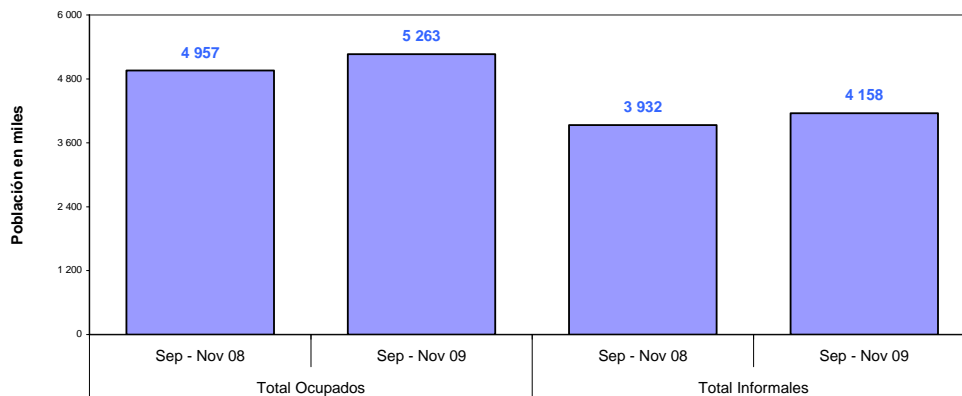
Población ocupada y población informal con seguridad social
Total 13 áreas
Septiembre- Noviembre (2008-2009)



Fuente: DANE – Gran Encuesta Integrada de Hogares

Del total de ocupados, 5 263 miles de personas no tenían seguridad social para el trimestre móvil septiembre – noviembre de 2009. Del total de ocupados en el empleo informal, para empresas hasta cinco trabajadores, 4 158 miles de personas no tenían seguridad social para este mismo período.

Población ocupada y población informal sin seguridad social
Total 13 áreas
Septiembre- Noviembre (2008-2009)

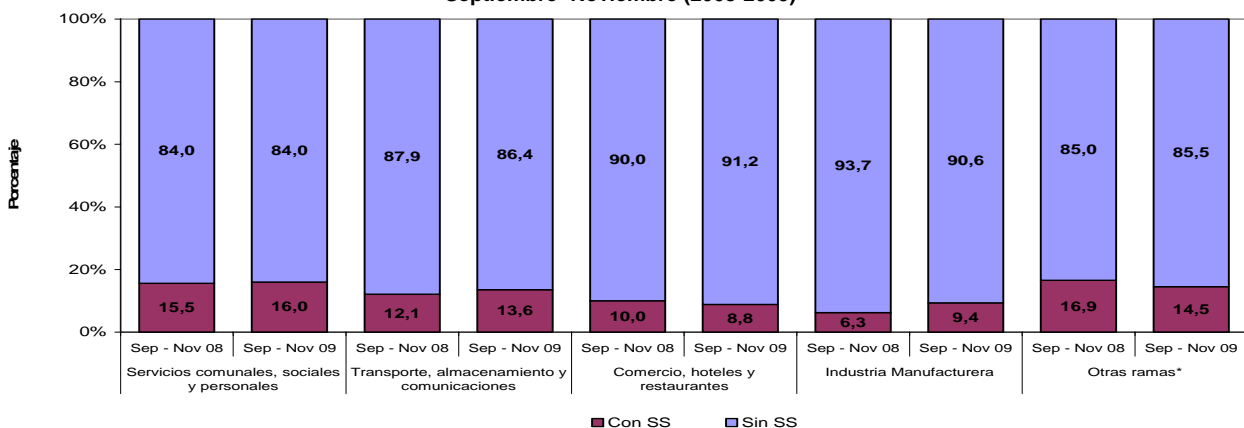


Fuente: DANE – Gran Encuesta Integrada de Hogares

3.1 Comportamiento del Empleo Informal, Con Seguridad Social y Sin Seguridad según rama de actividad

Para el trimestre móvil septiembre – noviembre de 2009, las ramas de actividad con mayor proporción de población ocupada informal con seguridad social fueron servicios comunales, sociales y personales con 16,0%; y transporte, almacenamiento y comunicaciones con 13,6%. La rama con mayor proporción de población ocupada informal sin seguridad social fue industria manufacturera con 90,6%.

Distribución porcentual de la población ocupada en el empleo informal con y sin seguridad social según rama de actividad
Total 13 áreas
Septiembre- Noviembre (2008-2009)



Fuente: DANE – Gran Encuesta Integrada de Hogares

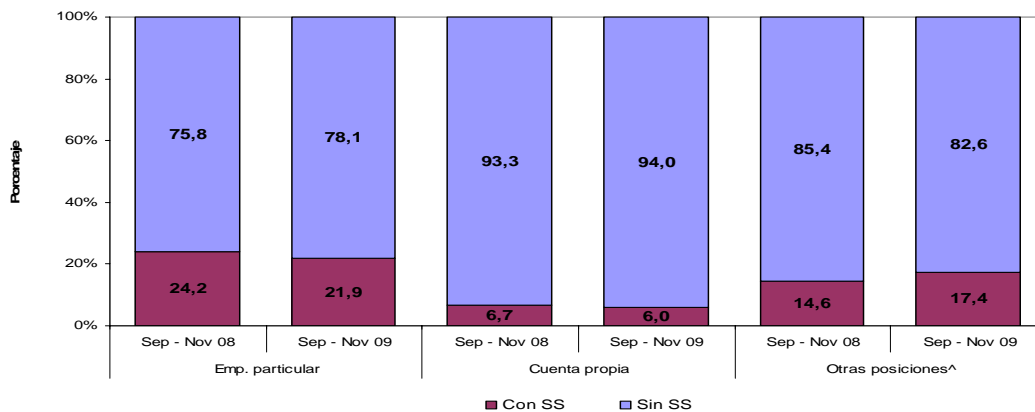
Otras ramas* Agricultura, pesca, ganadería, caza y silvicultura, Explotación de minas y canteras, Suministro de electricidad, gas y agua, Construcción, Intermediación financiera, Actividades inmobiliarias, empresariales y de alquiler.

Nota: La suma de las participaciones puede diferir de 100% por la no inclusión de la categoría "no informa".

3.2 Comportamiento del Empleo Informal, Con Seguridad Social y Sin Seguridad Social según Posición Ocupacional

Para el trimestre móvil septiembre – noviembre de 2009 la posición ocupacional con mayor proporción de población ocupada en el empleo informal con seguridad social, fue empleado particular con 21,9%. Así mismo, la posición ocupacional con mayor proporción de población ocupada en el empleo informal sin seguridad social en el trimestre móvil septiembre – noviembre de 2009, fue cuenta propia con 94,0%.

Distribución porcentual de la población ocupada en el empleo informal con y sin seguridad social según posición ocupacional
Total 13 áreas
Septiembre- Noviembre (2008-2009)



Fuente: DANE – Gran Encuesta Integrada de Hogares

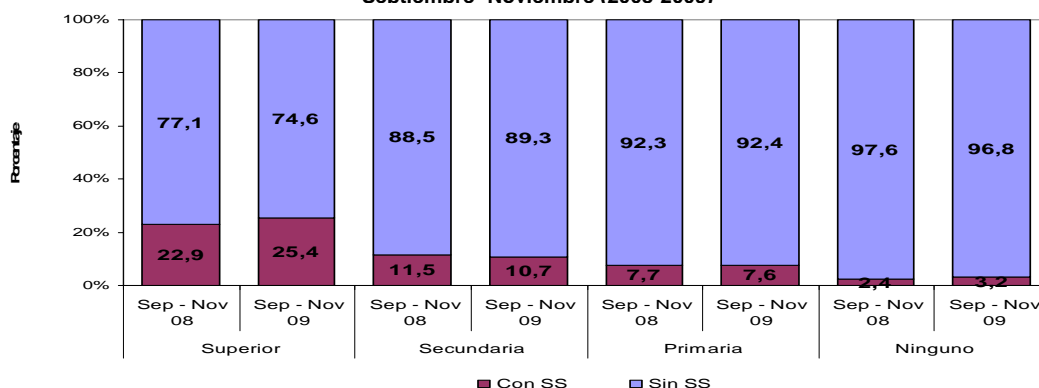
Otras posiciones^ incluye empleado del gobierno, empleado doméstico, patrón o empleador, trabajadores familiares sin remuneración, trabajadores sin remuneración en empresas de otros hogares, jornalero o peón y otros.

Nota: La suma de las participaciones puede diferir de 100% por la no inclusión de la categoría "no informa".

3.3 Comportamiento del Empleo Informal, Con Seguridad Social y Sin Seguridad Social según Nivel Educativo

Para el trimestre móvil septiembre – noviembre de 2009, el nivel educativo con mayor proporción de población ocupada en el empleo informal con seguridad social fue nivel superior con 25,4%. Así mismo, 96,8% de la población ocupada en el empleo informal que no tiene ningún nivel educativo se encontraba sin seguridad social.

Distribución porcentual de la población ocupada informal con y sin seguridad social según nivel educativo
Total 13 áreas
Septiembre- Noviembre (2008-2009)



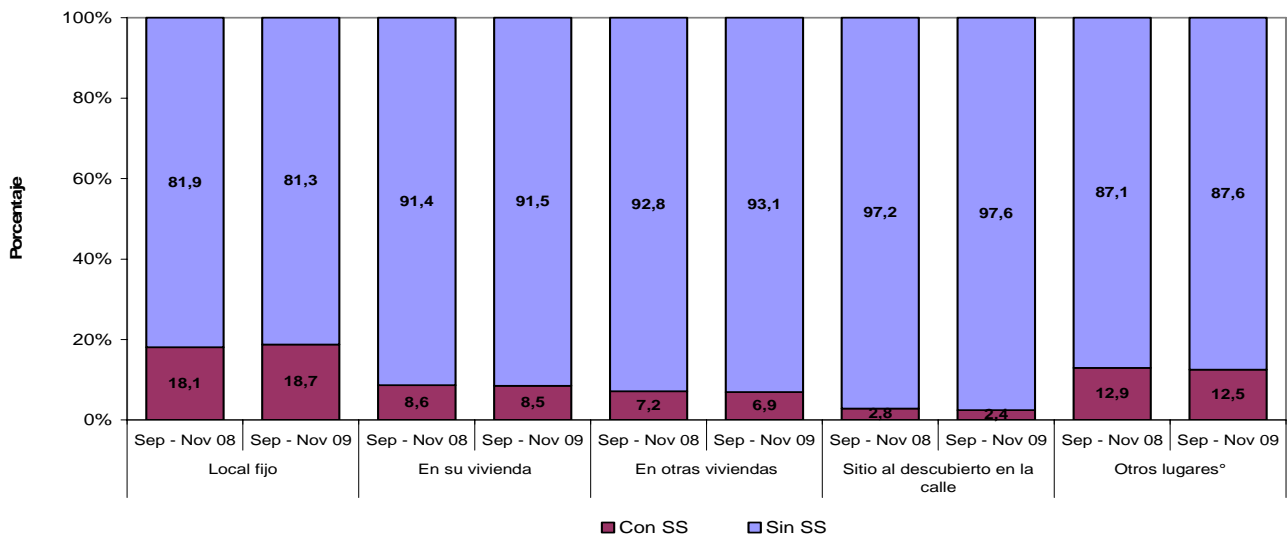
Fuente: DANE – Gran Encuesta Integrada de Hogares

Nota: La suma de las participaciones puede diferir de 100% por la no inclusión de la categoría "no informa"

3.4 Comportamiento del Empleo Informal, Con Seguridad Social y Sin Seguridad Social según Lugar de Trabajo

El lugar de trabajo con mayor proporción de población ocupada en el empleo informal con seguridad social fue local fijo con 18,7% y el lugar de trabajo con mayor proporción de población ocupada en el empleo informal sin seguridad social fue sitio al descubierto en la calle con 97,6%.

Distribución porcentual de la población ocupada en el empleo informal con y sin seguridad social según lugar de trabajo
Total 13 áreas
Septiembre- Noviembre (2008-2009)



Fuente: DANE – Gran Encuesta Integrada de Hogares

Otros lugares* incluye en un vehículo, de puerta en puerta, en una obra en construcción, en el campo o área rural, en kiosco o caseta, en una mina o cantera u otro.

Nota: La suma de las participaciones puede diferir de 100% por la no inclusión de la categoría "no informa".

Ficha metodológica

Gran Encuesta Integrada de Hogares

Objetivo General

Proporcionar información básica sobre el tamaño y estructura de la fuerza de trabajo (empleo, desempleo e inactividad) de la población del país y de algunas variables sociodemográficas.

Cobertura:

Total trece ciudades y áreas metropolitanas que comprenden:

13 ciudades y áreas metropolitanas
Bogotá, D.C.
Medellín - Valle de Aburrá (Caldas, La Estrella, Sabaneta, Itagüí, Envigado, Bello, Girardota, Copacabana y Barbosa.)
Cali - Yumbo
Barranquilla - Soledad
Bucaramanga, Girón, Piedecuesta y Floridablanca
Manizales y Villa María
Pasto
Pereira, Dos Quebradas y La Virginia
Cúcuta, Villa del Rosario, Los Patios y El Zulia
Ibagué
Montería
Cartagena
Villavicencio

Tipo de investigación: Encuesta por muestreo.

Tipo de muestra: probabilística, estratificada, de conglomerados desiguales y trietápica.

Unidad Observación: Hogar particular.

Glosario

Área metropolitana: se define como el área de influencia que incluye municipios circundantes, que con la ciudad conforman un solo tejido urbano no discontinuo y han sido reconocidos legalmente.

La distribución de la población según los conceptos de fuerza de trabajo es la siguiente:

Población total (P.T.): se estima por proyecciones con base en los resultados de los censos de población.

Población en edad de trabajar (P.E.T.): está constituida por las personas de 12 y más años en la parte urbana, y de 10 años y más en la parte rural.

Población económicamente activa (P.E.A.): también se llama fuerza laboral y son las personas en edad de trabajar, que trabajan o están buscando empleo.

Seguridad Social: Incluye salud y pensión.

Esta población se divide en:

Ocupados (O): Son las personas que durante el trimestre de referencia se encontraban en una de las siguientes situaciones:

1. Trabajó por lo menos una hora remunerada en la semana de referencia.
2. Los que no trabajaron la semana de referencia, pero tenían un trabajo.
3. Trabajadores familiares sin remuneración que trabajaron en la semana de referencia por lo menos 1 hora.

Principales indicadores que se pueden obtener:

- Proporción de informalidad (PI): Es la relación porcentual de la población ocupada informal (I) y el número de personas que integran la población ocupada (PO)

$$PI = \frac{I}{PO} \times 100$$

- Proporción de ocupados con seguridad social (PCSS): Es la relación porcentual de la población ocupada afiliada a salud y pensiones (CSS) y el número de personas que integran la población ocupada (PO).

$$PCSS = \frac{CSS}{PO} \times 100$$

- Proporción de ocupados sin seguridad social (PSSS): Es la relación porcentual de la población ocupada que no está afiliada a salud o a pensiones (SSS) y el número de personas que integran la población ocupada (PO).

$$PSSS = \frac{SSS}{PO} \times 100$$

ANEXO SECTOR INFORMAL

1. CRITERIOS USADOS PARA ESTABLECER LA INFORMALIDAD DE LOS ESTABLECIMIENTOS

De acuerdo a los lineamientos de la XVII CIET y el marco de referencia del SCN 1993, la unidad de análisis para el empleo informal es una empresa, no constituida en sociedad, propiedad de los hogares, con las características de marco jurídico y/o administrativo, tipo de actividad económica y tamaño de empresa

La definición operativa del empleo informal son las unidades de producción informal que están conformadas por establecimientos no constituidos en sociedades, propiedad de los hogares, ó establecimientos que no poseen registro mercantil o no lo renovaron en el último año, establecimientos que no cuentan con registros contables completos de su actividad económica, y personal ocupado entre 1 y 9 personas; se incluye el propietario que labora en la unidad económica

En Colombia se utiliza la información de la Encuesta Trimestral de Microestablecimientos, definidos como aquellos espacios físicos donde se desarrolla una actividad económica de comercio, servicios o industria; se excluyen los puestos móviles, las actividades de transporte y construcción.

Para clasificar los microestablecimientos por características de informalidad, tienen en cuenta las variables que definen operativamente este sector:

GRADO DE INFORMALIDAD	EMPRESAS DE LOS HOGARES	
	REGISTRO MERCANTIL	CONTABILIDAD
Grado 1	NO	NO
Grado 2	SI	NO
Grado 3	NO	SI
Grado 4	SI	SI

Fuente: DANE. Encuesta de Microestablecimientos

**Participación del total de Microestablecimientos (de 6 a 9 personas ocupadas) por grado de informalidad
Total 13 Areas Metropolitanas
Trimestres 2007 - 2008**

	I 2007	II 2007	III 2007	IV 2007	I 2008	II 2008	III 2008	IV 2008
Grado 1	9,8	14,0	6,4	6,0	5,1	7,7	6,1	7,3
Grado 2	14,5	16,4	22,3	20,4	15,5	16,0	20,8	22,1
Grado 3	10,9	10,5	5,1	9,4	8,4	9,7	4,7	4,8
Grado 4	64,9	59,1	66,3	64,2	70,9	66,6	68,4	65,8

Fuente: DANE. Encuesta de Microestablecimientos

Participación del Personal Ocupado en los Microestablecimientos (de 6 a 9 personas ocupadas) por grado de informalidad
Total 13 Áreas Metropolitanas
Trimestres 2007 – 2008

	I 2007	II 2007	III 2007	IV 2007	I 2008	II 2008	III 2008	IV 2008
Grado 1	9,0	14,3	6,0	5,7	5,1	7,1	5,7	7,3
Grado 2	14,6	15,8	21,8	20,3	15,0	17,0	20,9	22,2
Grado 3	11,2	11,2	4,7	10,0	8,4	9,6	4,5	4,9
Grado 4	65,2	58,7	67,5	64,0	71,5	66,3	68,8	65,7

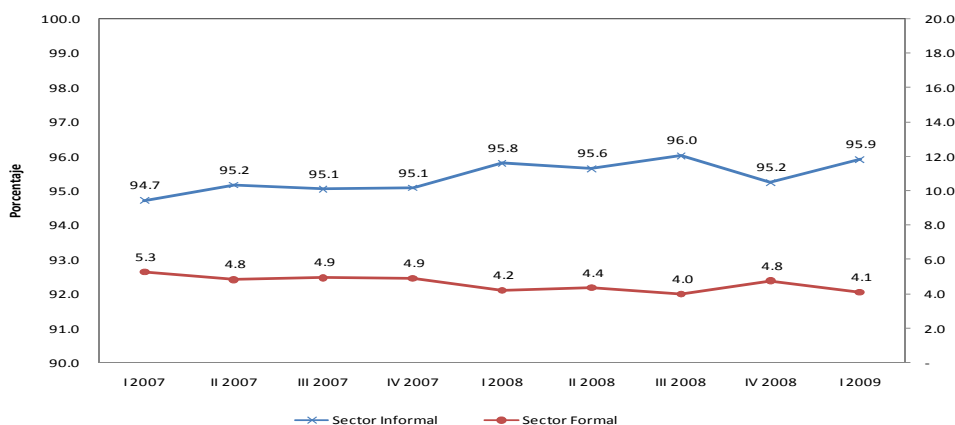
Fuente: DANE. Encuesta de Microestablecimientos

2. ESTRUCTURA GENERAL DEL SECTOR INFORMAL

A continuación se presenta la información del sector informal tomada de la información trimestral de la Encuesta de Microestablecimientos para los años 2007, 2008 y el primer trimestre de 2009¹³.

En el primer trimestre de 2009, para el conjunto de las 13 principales áreas metropolitanas, la participación del sector informal en los microestablecimientos alcanzó 95,9% frente a 95,8% registrado en el mismo período del año anterior.

Participación del número de Microestablecimientos (Hasta 9 personas ocupadas) en sector informal y formal
Total 13 áreas Metropolitanas
Trimestres 2007 – 2008 - 2009

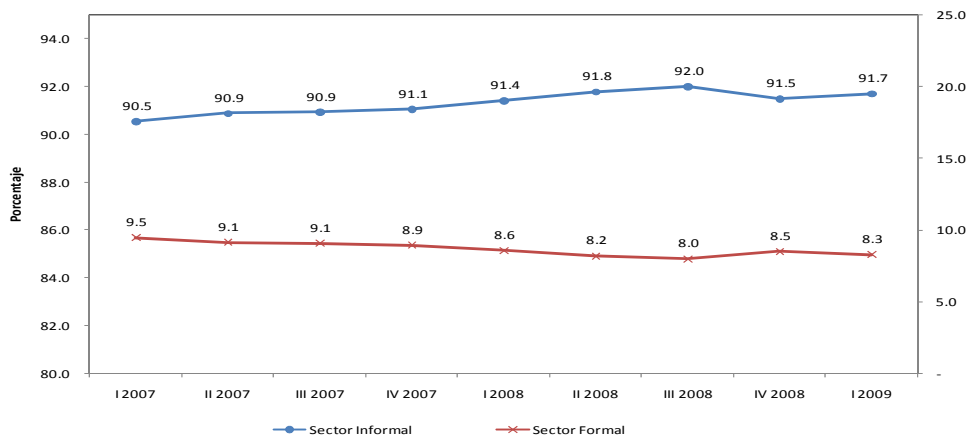


Fuente: DANE. Encuesta de Microestablecimientos

En las 13 principales áreas metropolitanas durante el primer trimestre de 2009, la participación del personal ocupado en el sector informal alcanzó 91,7%, frente al 91,4% registrado en el mismo período del año 2008.

¹³ Para mayor información sobre la Encuesta Trimestral de Microestablecimientos o consulte el Boletín trimestral en nuestra página web www.dane.gov.co.

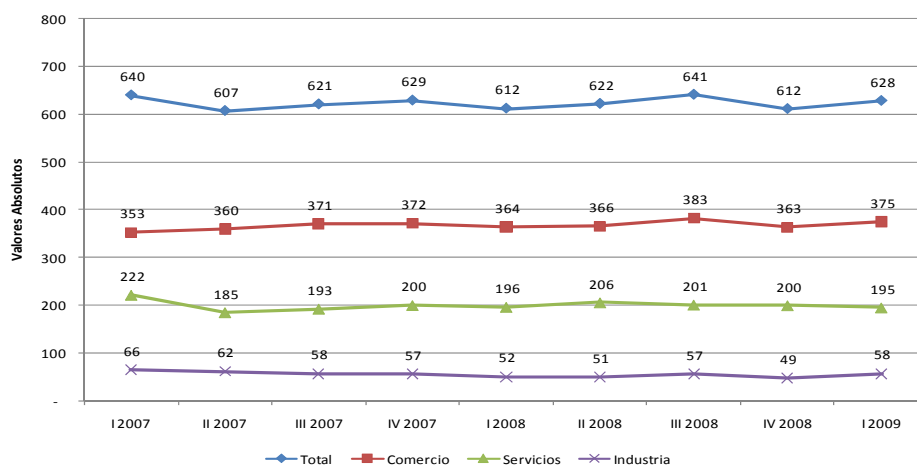
Participación del Personal Ocupado en los Microestablecimientos (Hasta 9 personas ocupadas) en sector informal y formal
Total 13 áreas Metropolitanas
Trimestres 2007 – 2008 - 2009



Fuente: DANE. Encuesta de Microestablecimientos

Por sectores, el menor número de microestablecimientos informales corresponde a la industria, seguido del sector servicios y el comercio. En general, con respecto al primer trimestre de 2008 el número de microestablecimientos informales aumenta, solamente disminuye en el sector servicios.

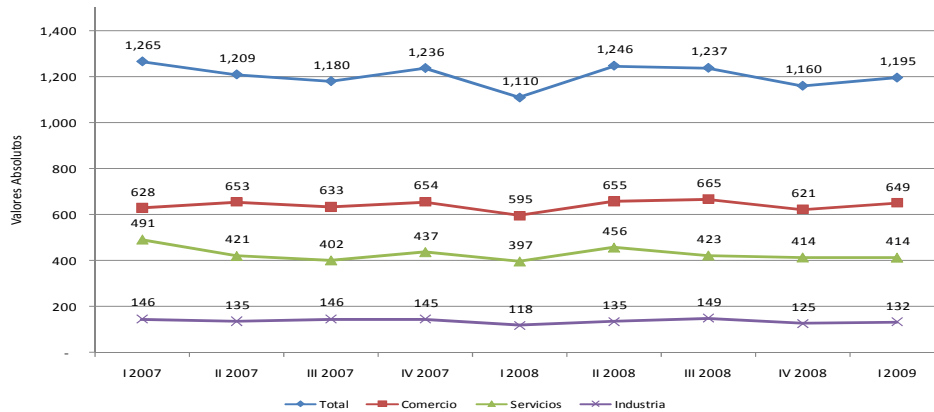
Número de Establecimientos informales por sector económico
Total 13 Principales áreas Metropolitanas
Trimestres 2007-2008



Fuente: DANE. Encuesta de Microestablecimientos

Al igual que en el número de microestablecimientos, el personal ocupado en microestablecimientos informales aumenta, con respecto al primer trimestre de 2008, al pasar de 1.110.000 a 1.195.000 en el primer trimestre de 2009.

Personal Ocupado en Establecimientos informales por sector económico
Total 13 Principales áreas Metropolitanas
Trimestres 2007-2008 - 2009



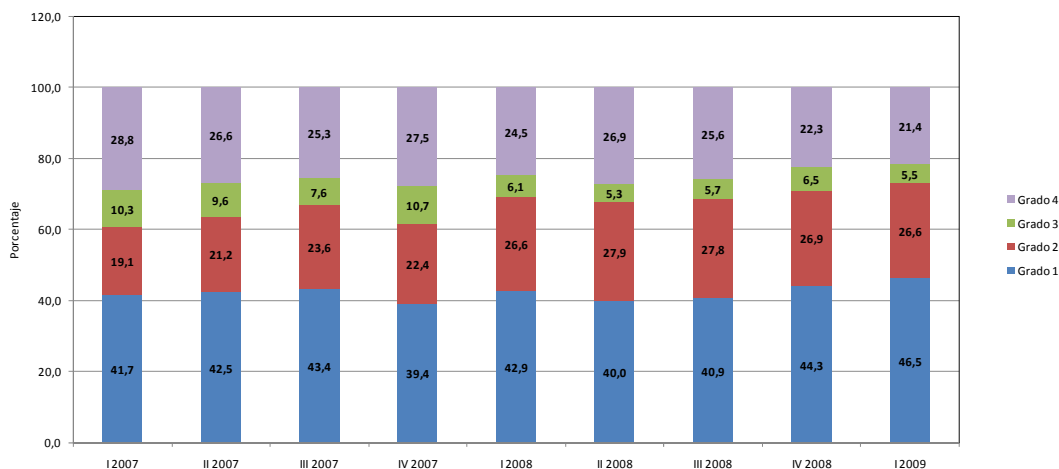
Fuente: DANE. Encuesta de Microestablecimientos

2.1 Sector Informal por Grados de Informalidad

Según los criterios descritos anteriormente, 46,5% de los microestablecimientos del sector informal en el primer trimestre de 2009, pertenecían al grado 1 es decir, unidades económicas de los hogares con mayor grado de informalidad (no tienen registro mercantil y no llevan contabilidad). El 26,6%, pertenecían al grado 2 (tenían registro mercantil y no llevaban contabilidad); el 5,5% se clasifican en el grado 3 (no tenían registro mercantil y llevaban contabilidad); y, por último, 21,4% estaban en el grado 4, es decir, que contaban con registro mercantil vigente y contabilidad completa, y por tanto los más cercanos a la formalidad.

La mayor participación corresponde a los microestablecimientos de grado 1, que frente al mismo período 2008 aumentaron su participación. Le siguen los de grado 2, que se mantuvo en la misma participación. Los de grado 3 y 4 presentan caída en su participación en el período.

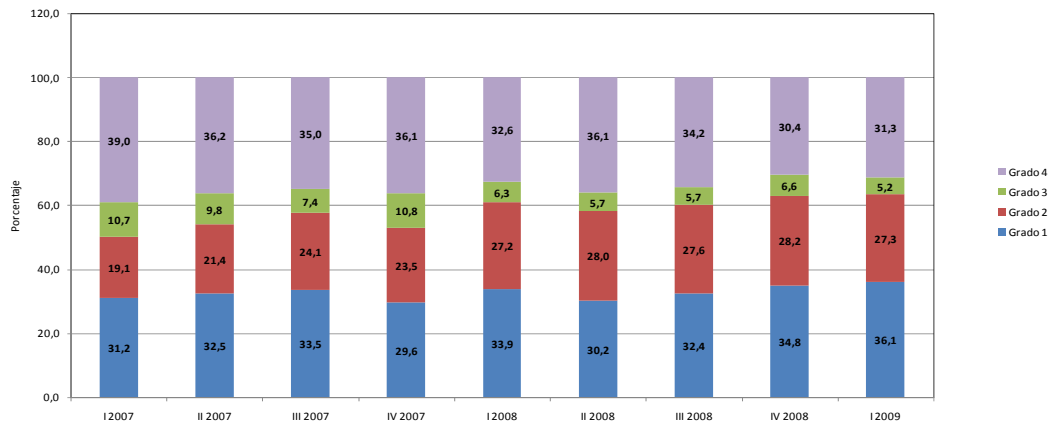
Participación del total de Microestablecimientos por grado de informalidad
Total 13 áreas Metropolitanas
Trimestres 2007 - 2008 - 2009



Fuente: DANE. Encuesta de Microestablecimientos

El personal ocupado en los microestablecimientos informales presentó una mayor participación en los pertenecientes al grado 1, es decir, aquellos sin registro mercantil y sin contabilidad, la cual pasó de 33,9% para el primer trimestre de 2008, a 36,1 % para el primer trimestre de 2009. Por su parte, la participación del personal ocupado en los microestablecimientos ubicados dentro del grado 4 de informalidad (con registro mercantil y contabilidad completa) aumentó de 32,6% a 31,3% durante este mismo período.

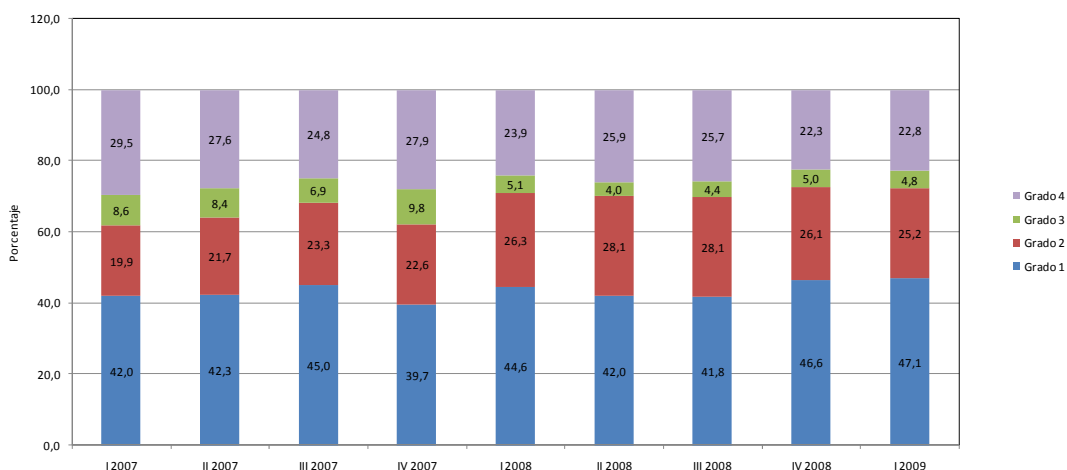
Participación del personal ocupado en los Microestablecimientos por grado de informalidad
Total 13 áreas Metropolitanas
Trimestres 2007 – 2008 - 2009



Fuente: DANE. Encuesta de Microestablecimientos

Los microestablecimientos de comercio clasificados dentro del grado 1 de informalidad pasaron de 42,0% en el primer trimestre de 2007 a 47,1% en el primer trimestre de 2009; mientras que aquellos del grado 4 disminuyeron su participación del 29,5% al 22,8% durante el período analizado.

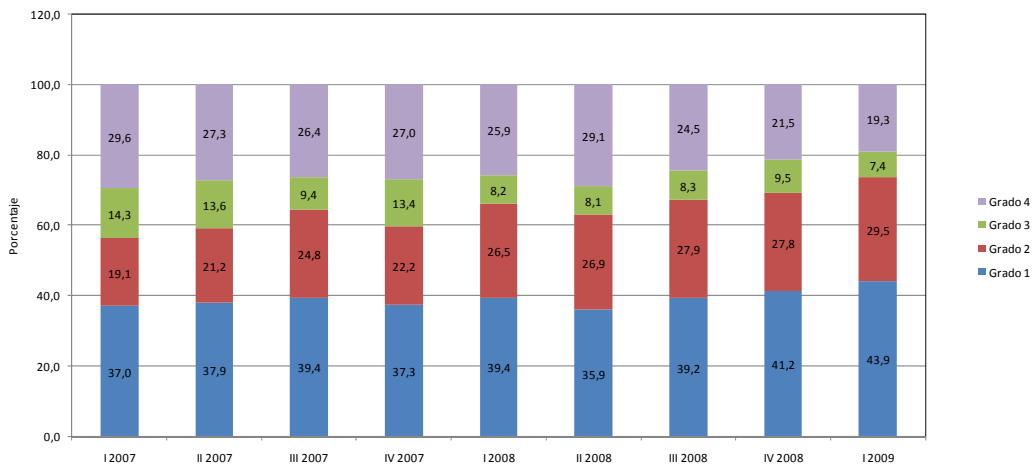
Participación de los Microestablecimientos de comercio por grado de informalidad
Total 13 áreas Metropolitanas
Trimestres 2007 – 2008 - 2009



Fuente: DANE. Encuesta de Microestablecimientos

Con respecto a los microestablecimientos de servicios, disminuye la participación de aquellos dentro del grado 4, al pasar de 25,9% a 19,3% entre el primer trimestre de 2008 y el primer trimestre de 2009; los pertenecientes al grado 1 aumentan del 39,4% al 43,9% en este periodo.

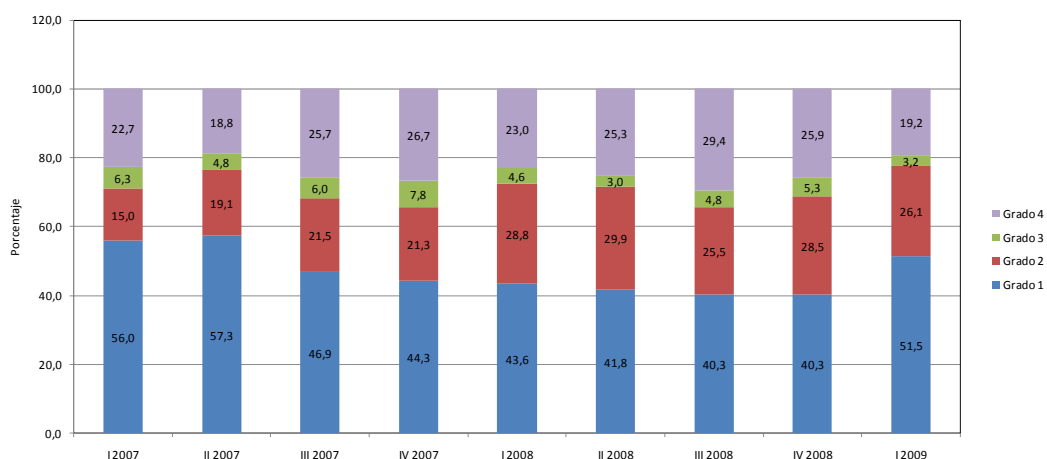
Participación de los Microestablecimientos de servicios por grado de informalidad
Total 13 áreas Metropolitanas
Trimestres 2007 – 2008 - 2009



Fuente: DANE. Encuesta de Microestablecimientos

Finalmente, en los microestablecimientos industriales, la mayor proporción durante el primer trimestre de 2007 correspondía a aquellos del grado 1 con 56,0%, mientras que los ubicados dentro del grado 4 eran el 22,7%. Las participaciones correspondientes a estos grupos para el primer trimestre de 2009 fueron del 51,5% y del 19,2%, respectivamente.

Participación de los Microestablecimientos de industria por grado de informalidad
Total 13 áreas Metropolitanas
Trimestres 2007 – 2008- 2009



Fuente: DANE. Encuesta de Microestablecimientos