

Formación para el trabajo

Principales resultados

Abril – junio 2015



@DANE_Colombia



/DANEColombia



/DANEColombia



DANE
Para un Nuevo País



Formación para el trabajo

Antecedentes: En el marco del CONPES 3674 “Lineamientos de política para el fortalecimiento del Sistema de Formación de Capital Humano” el DANE fue encargado de incluir un módulo de Formación para el Trabajo dentro de la Gran Encuesta Integrada de Hogares – GEIH.

Objetivo: Identificar en la población de 15 años y más, la dinámica de formación para el trabajo, sus principales características y la participación en procesos de certificación de competencias.

Población Objetivo: Población civil no institucional de 15 años y más.

Cobertura: Total nacional, total cabeceras, total centros poblados y rural disperso y 23 ciudades y áreas metropolitanas

Años recolectados: 2013, 2014 y 2015

Período de recolección: Trimestre Abril – Junio 2015



Formación para el trabajo

Es el proceso formativo no formal mediante el cual las personas adquieren conocimientos, habilidades y destrezas, con el propósito de mejorar su empleabilidad; mejorar su desempeño laboral o promocionarse en el actual empleo. No incluye la formación técnica ni tecnológica.



DANE
Para todos los Peruanos



Formación para el trabajo

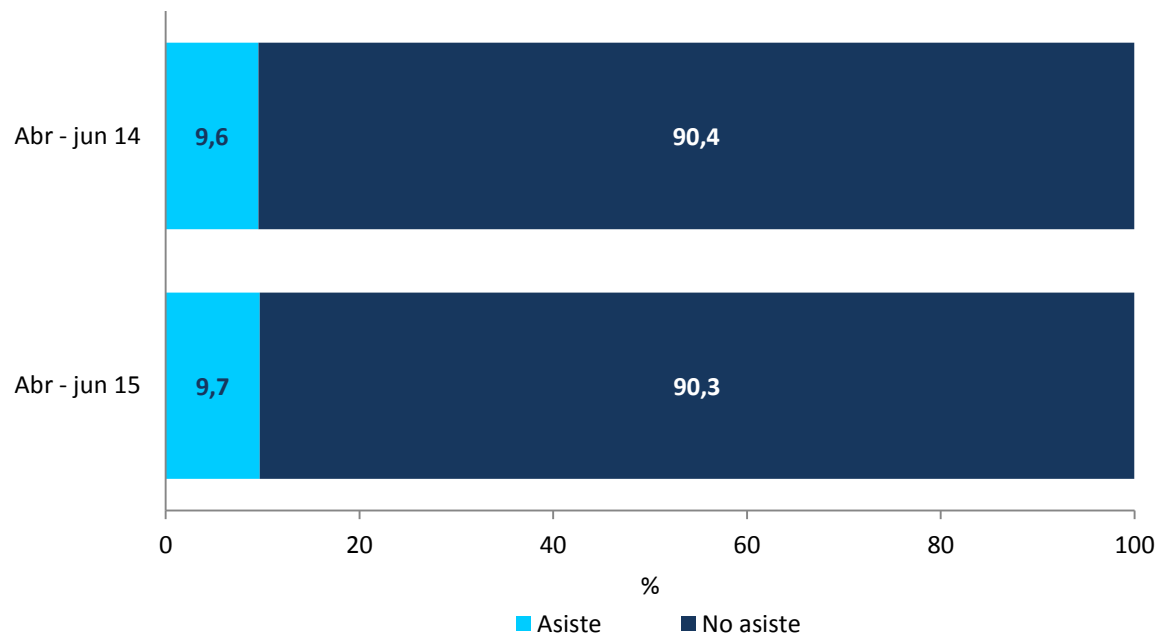
Características de la población que asistió a cursos de formación para el trabajo

Abril – junio 2015

En el trimestre abril – junio de 2015 el 9,7% de la población de 15 años y más asistió a cursos de formación para el trabajo.

Proporción de la población de 15 años y más que asistió a cursos de formación para el trabajo

Total nacional • Trimestre abril – junio (2014 - 2015)



Fuente: GEIH - Formación para el trabajo

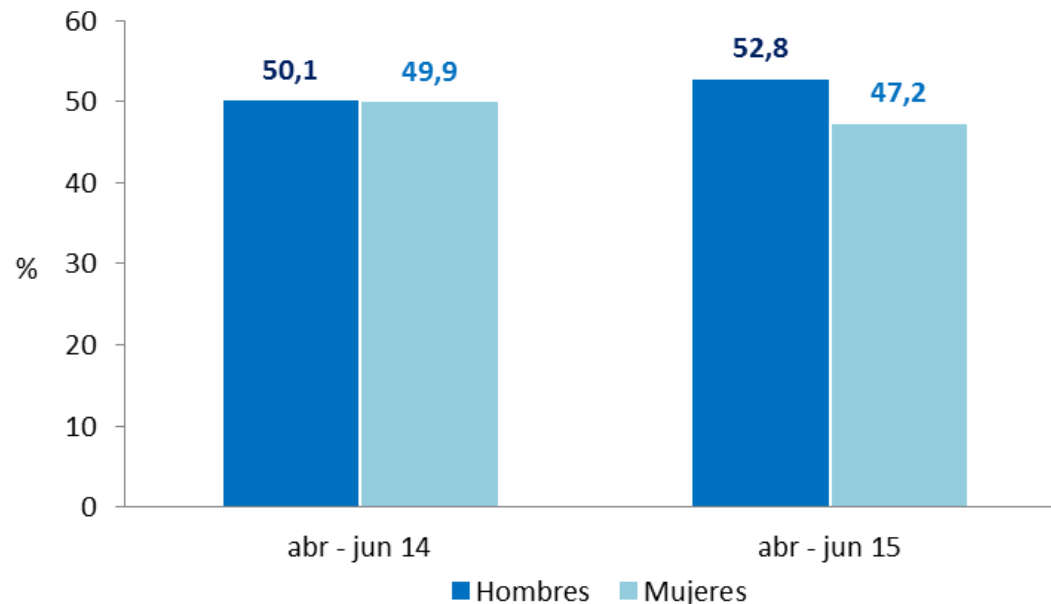
Datos expandidos con proyecciones de población elaboradas con base en los resultados del Censo 2005



En el trimestre abril – junio de 2015 de la población que asistió a cursos de formación para el trabajo el 52,8% eran hombres y el 47,2% eran mujeres.

Distribución de la población de 15 años y más que asistió a cursos de formación para el trabajo según sexo

Total nacional • Trimestre abril – junio (2014 - 2015)



Fuente: GEIH - Formación para el trabajo

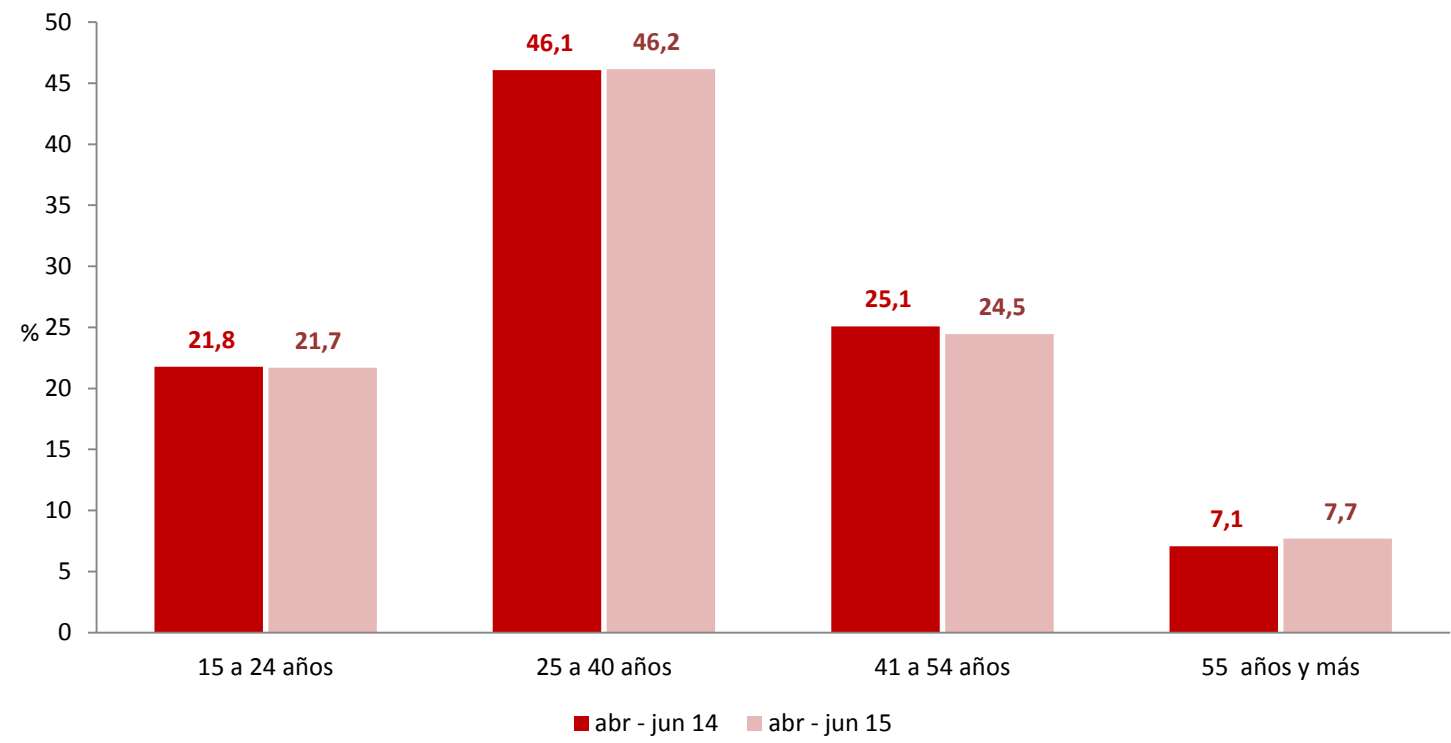
Datos expandidos con proyecciones de población elaboradas con base en los resultados del Censo 2005



La población que asistió a cursos de formación para el trabajo se concentró en el grupo de 25 a 40 años de edad con el 46,2% para el trimestre abril – junio de 2015.

Distribución de la población de 15 años y más que asistió a cursos de formación para el trabajo según grupos de edad

Total nacional • Trimestre abril – junio (2014 - 2015)



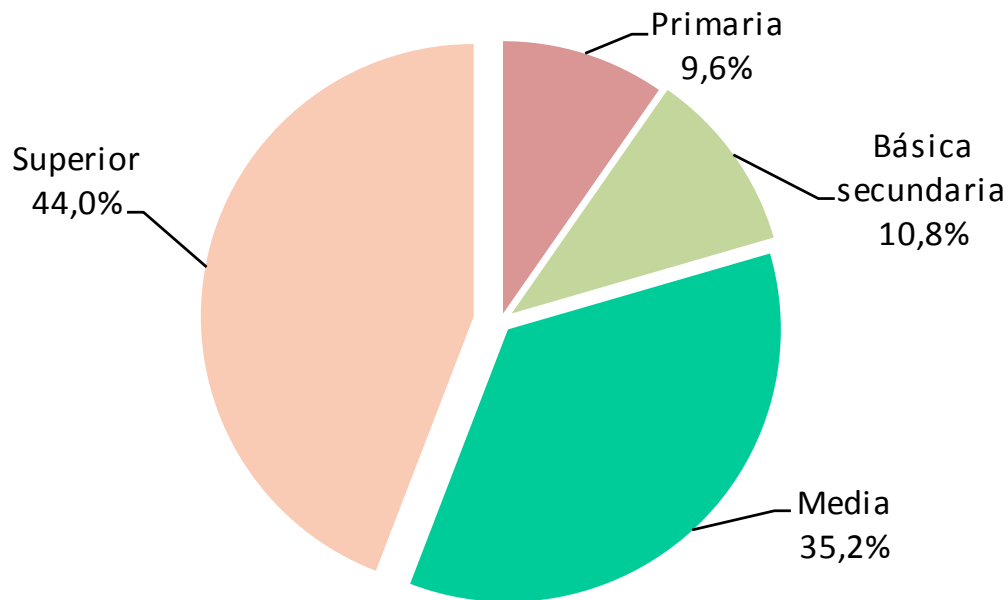
Fuente: GEIH - Formación para el trabajo
Datos expandidos con proyecciones de población elaboradas con base en los resultados del Censo 2005



El 44,0% de la población que asistió a cursos de formación para el trabajo tenía educación superior.

Distribución de la población de 15 años y más que asistió a cursos de formación para el trabajo según nivel educativo alcanzado

Total nacional • Trimestre abril – junio 2015



Fuente: GEIH - Formación para el trabajo

Nota: La suma de las participaciones puede diferir de 100% por la no inclusión de la categoría "Otro nivel".

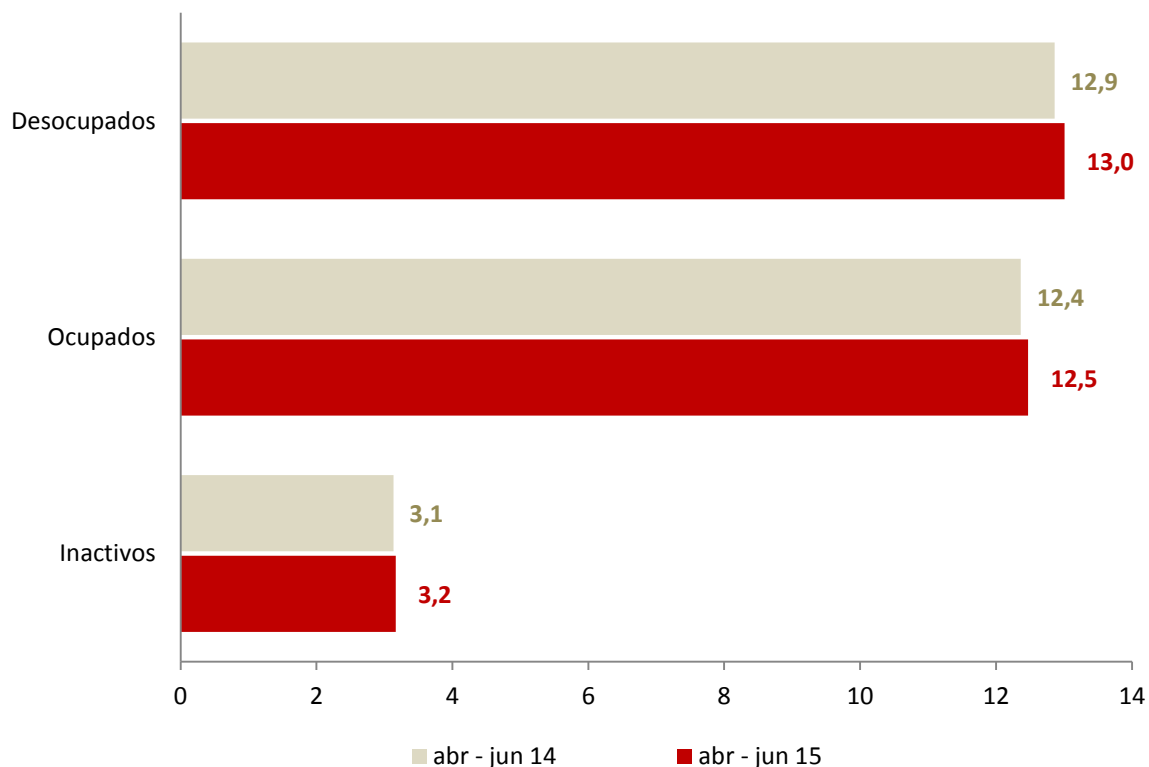
Datos expandidos con proyecciones de población elaboradas con base en los resultados del Censo 2005



En el trimestre abril – junio de 2015 el 12,5% de la población que asistió a cursos de formación para el trabajo se encontraba ocupada.

Proporción de la población de 15 años y más que asistió a cursos de formación para el trabajo según posición en el mercado de trabajo

Total nacional • Trimestre abril – junio (2014 - 2015)



Fuente: GEIH - Formación para el trabajo

Datos expandidos con proyecciones de población elaboradas con base en los resultados del Censo 2005



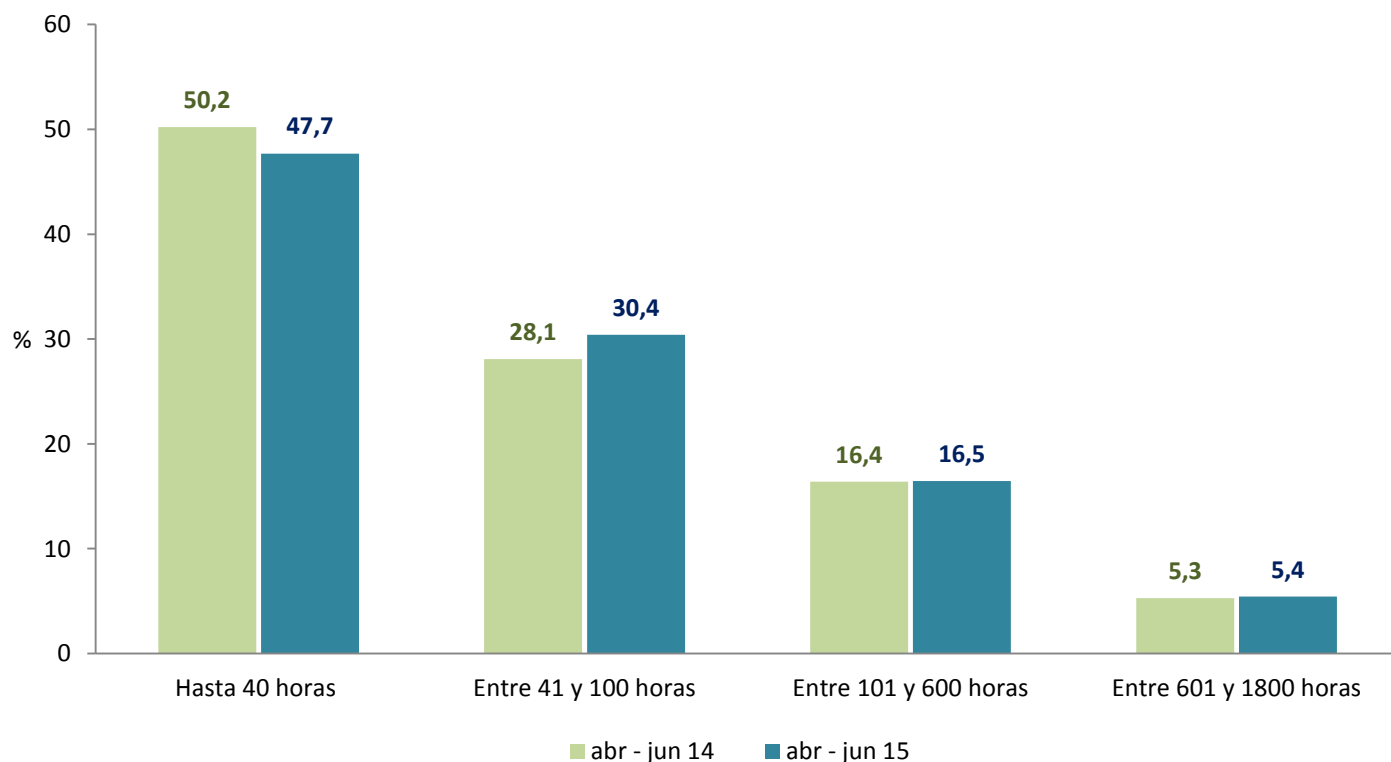
Caracterización de los cursos de formación para el trabajo

Abril – junio 2015

En el trimestre abril – junio de 2015 el 47,7% de la población que asistió a cursos de formación para el trabajo, estos fueron cursos de hasta 40 horas.

Distribución de la población que asistió a cursos de formación para el trabajo según duración de los cursos

Total nacional • Trimestre abril – junio (2014 - 2015)



Fuente: GEIH - Formación para el trabajo

Datos expandidos con proyecciones de población elaboradas con base en los resultados del Censo 2005

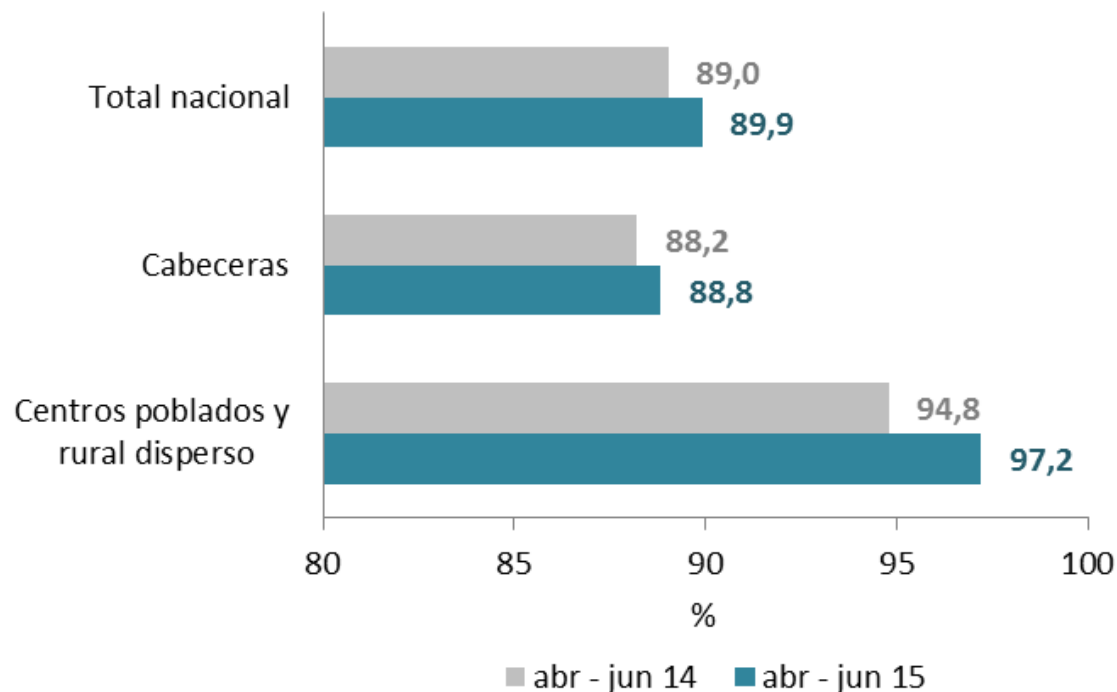


En el total nacional, el 89,9% de la población que asistió a cursos de formación para el trabajo lo hizo de manera presencial, para el trimestre abril – junio de 2015.

Proporción de la población que asistió a cursos de formación para el trabajo de manera presencial

Total nacional, cabeceras y centros poblados y rural disperso

Trimestre abril – junio (2014 - 2015)



Fuente: GEIH - Formación para el trabajo

Datos expandidos con proyecciones de población elaboradas con base en los resultados del Censo 2005

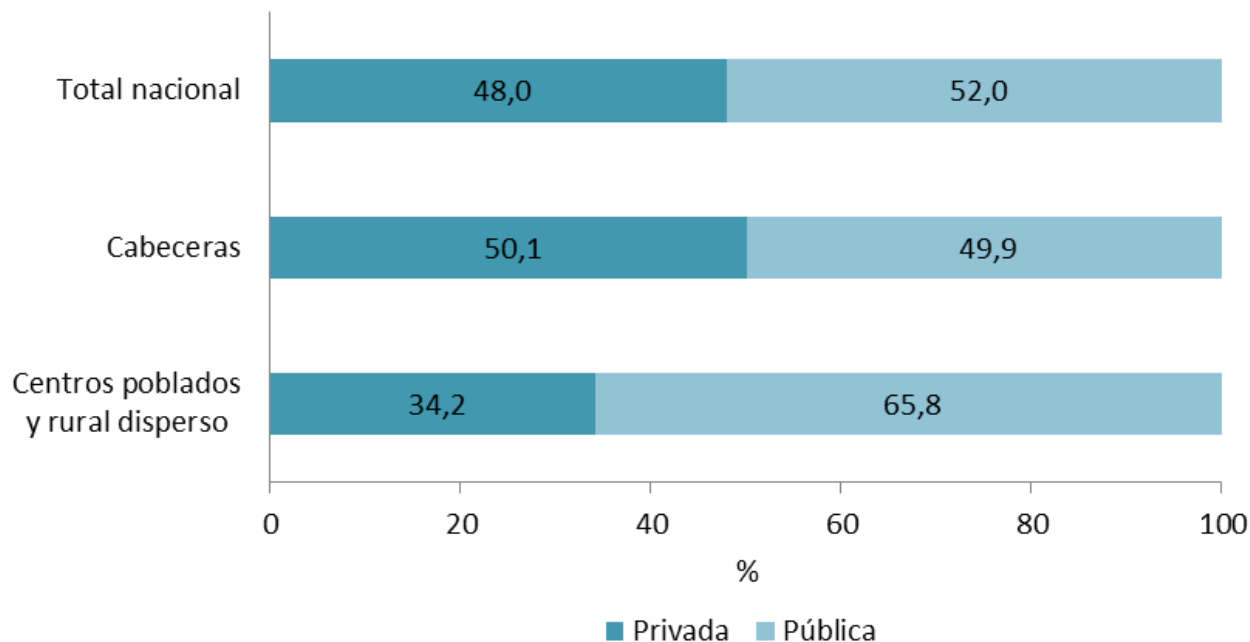


En el total nacional, el 52,0% de la población que asistió a cursos de formación para el trabajo, lo hizo en entidades públicas.

Distribución de la población que asistió a cursos de formación para el trabajo según la naturaleza jurídica de la institución que dictó el curso

Total nacional, cabeceras y centros poblados rural disperso

Trimestre abril – junio 2015



Fuente: GEIH - Formación para el trabajo

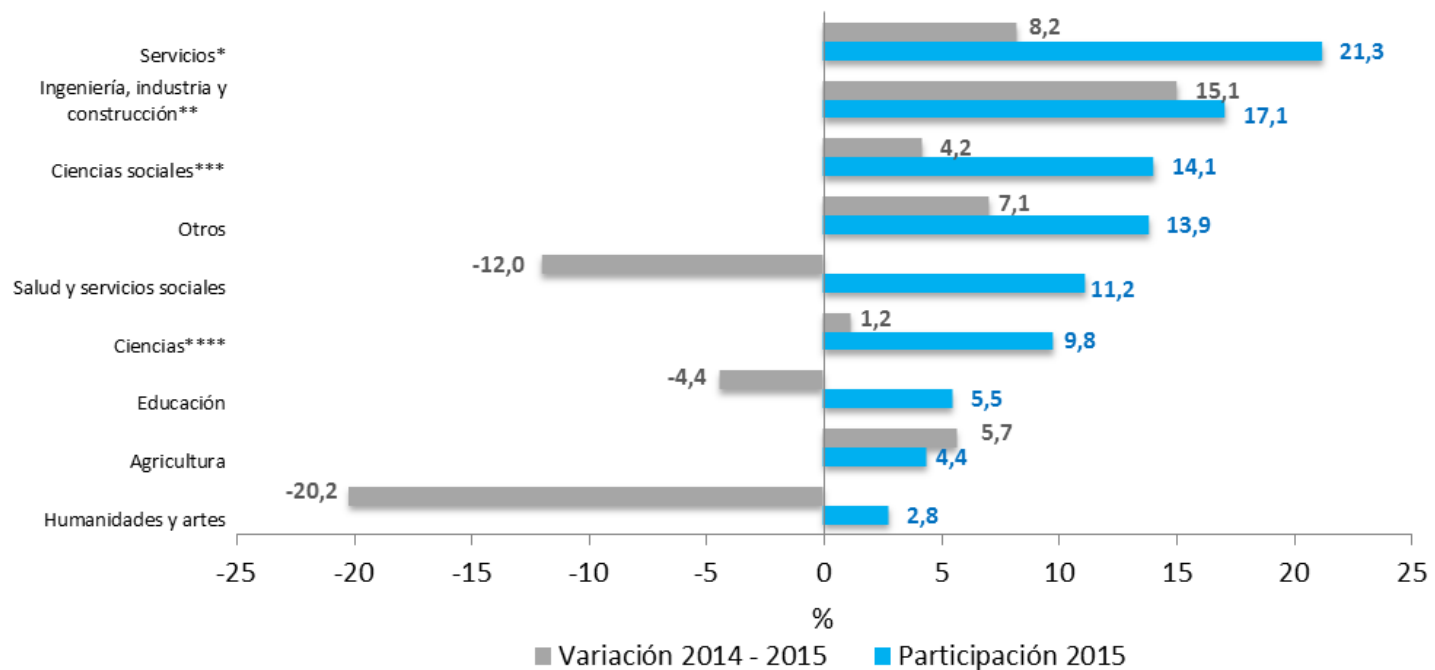
Datos expandidos con proyecciones de población elaboradas con base en los resultados del Censo 2005



Servicios, ingeniería y ciencias sociales, fueron las principales áreas de formación en la población que asistió a cursos de formación para el trabajo.

Variación y distribución porcentual de la población que asistió a cursos de formación para el trabajo según área de formación

Total nacional • Trimestre abril – junio 2015



Fuente: GEIH - Formación para el trabajo

*El área de servicios incluye: servicios personales, servicios de transporte, servicios de seguridad y protección al medio ambiente.

**El área de ingeniería, industria y construcción incluye: industria y producción; arquitectura y construcción; e ingeniería y profesiones afines.

***El área de ciencias sociales incluye: ciencias sociales y del comportamiento; educación comercial y administración; periodismo e información; y derecho.

****El área de ciencias incluye: ciencias de la vida y físicas; matemáticas y estadística; e informática.

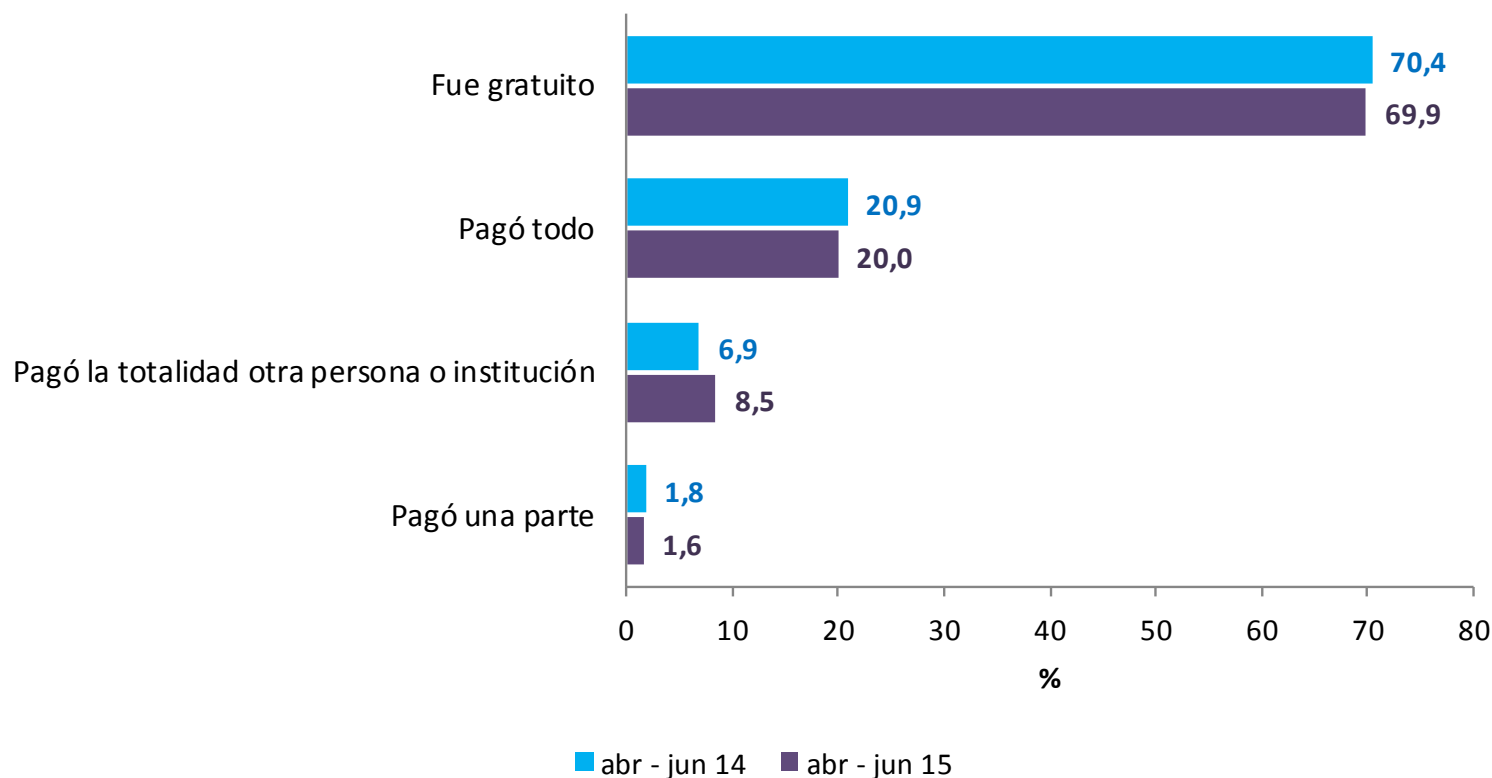
Datos expandidos con proyecciones de población elaboradas con base en los resultados del Censo 2005



El 69,9% de la población asistió a cursos de formación para el trabajo gratuitos, en el trimestre abril – junio de 2015.

Distribución de la población que asistió a cursos de formación para el trabajo según financiación empleada

Total nacional • Trimestre abril – junio (2014 - 2015)



Fuente: GEIH - Formación para el trabajo

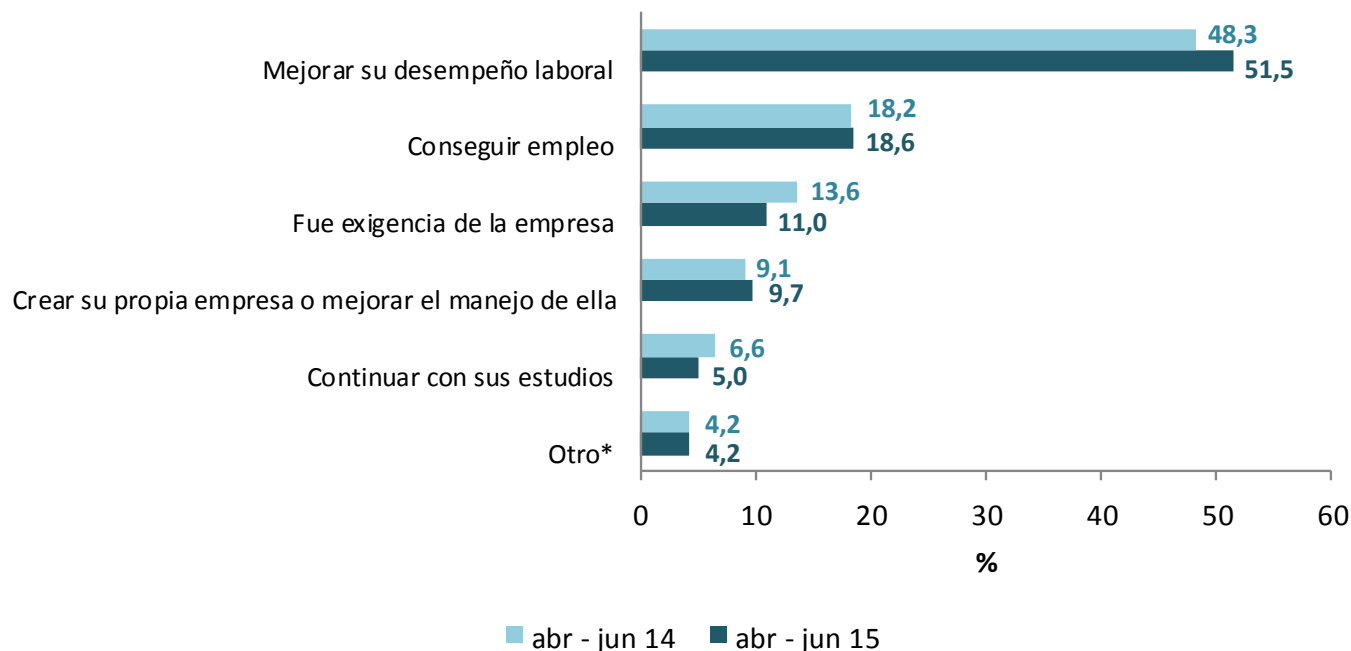
Datos expandidos con proyecciones de población elaboradas con base en los resultados del Censo 2005



El 51,5% de la población asistió a cursos de formación para el trabajo para mejorar su desempeño laboral, en el trimestre abril – junio de 2015.

Distribución de la población que asistió a cursos de formación para el trabajo según principal objetivo al tomar el curso

Total nacional • Trimestre abril – junio (2014 - 2015)



Fuente: GEIH - Formación para el trabajo

*Otro: Incluye otras categorías y cambiar de empleo.

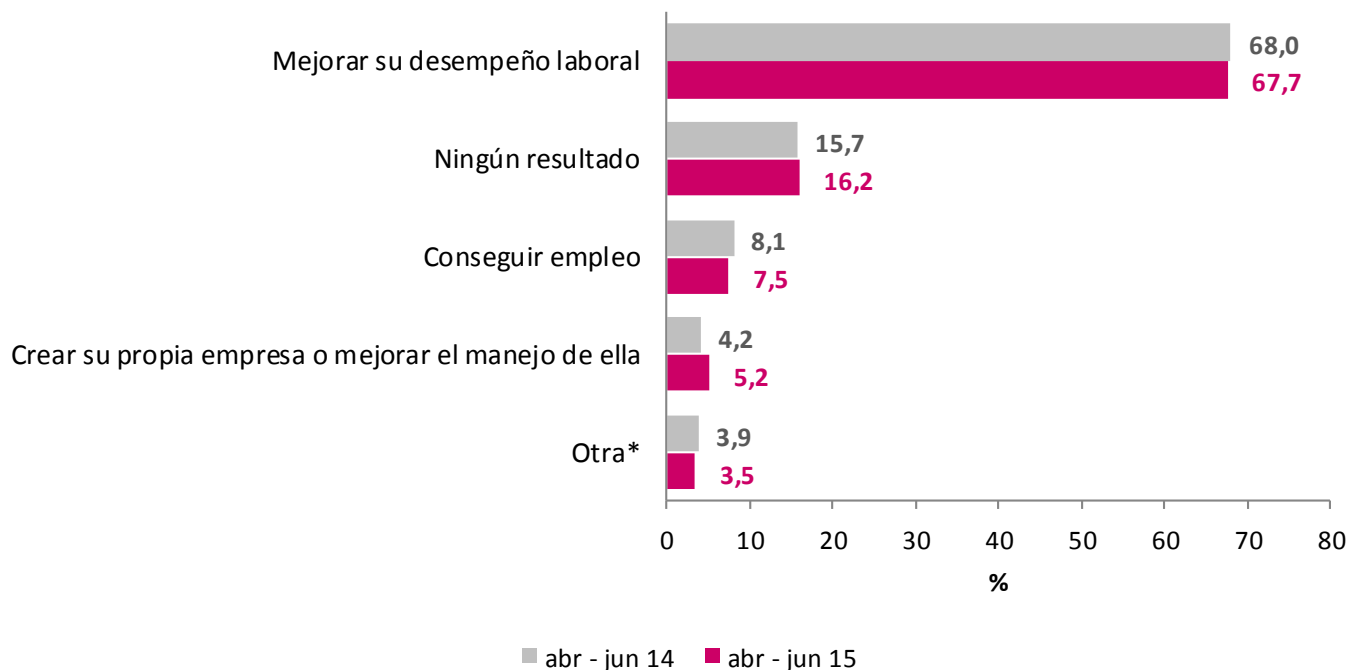
Datos expandidos con proyecciones de población elaboradas con base en los resultados del Censo 2005



El 67,7% de la población que asistió a cursos de formación para el trabajo mejoró su desempeño laboral.

Distribución de la población que ha terminado cursos de formación para el trabajo según resultado obtenido al tomar el curso

Total nacional • Trimestre abril – junio (2014 - 2015)



Fuente: GEIH - Formación para el Trabajo

*Otro: Incluye otras categorías y cambiar de empleo.

Nota: Aplica solo para las personas que reportaron haber tomado y terminado algún curso de formación para el trabajo durante los 24 meses anteriores a la encuesta.

Datos expandidos con proyecciones de población elaboradas con base en los resultados del Censo 2005



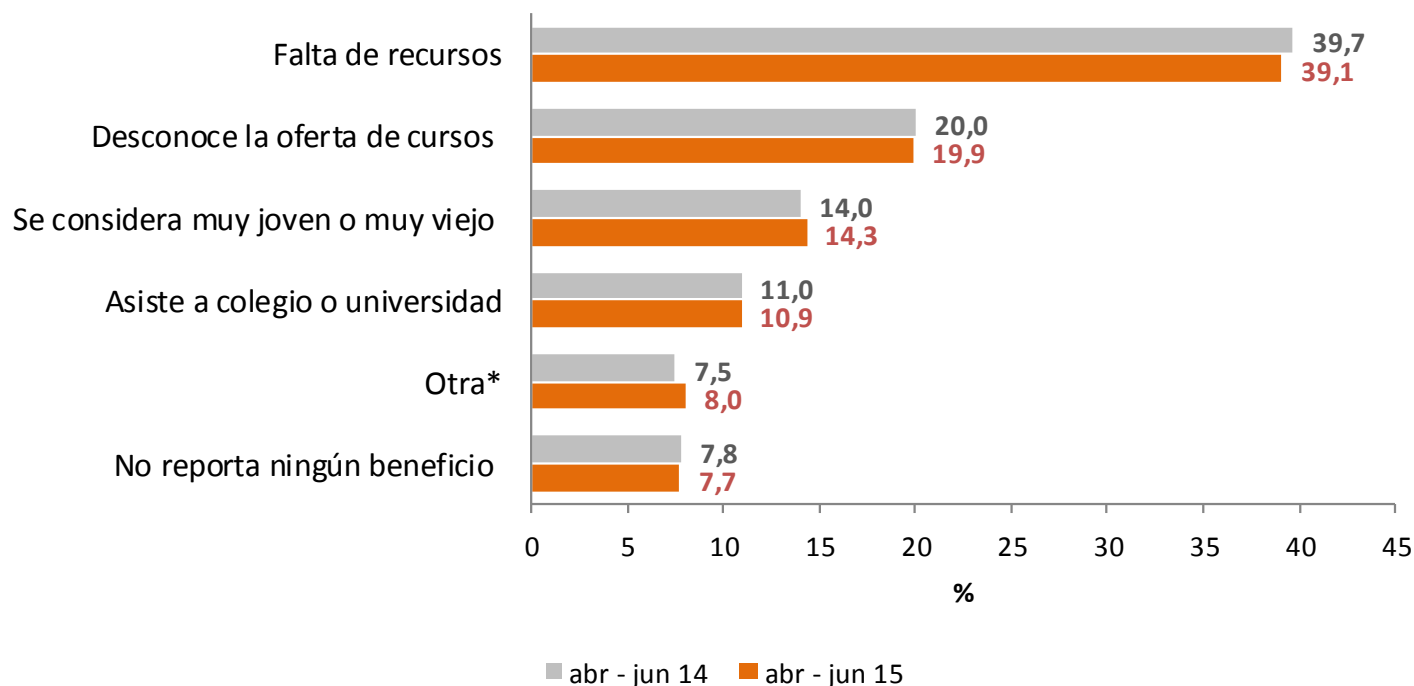
No asistencia a cursos de formación para el trabajo

Abril – junio 2015

El 39,1% de la población no asistió a cursos de formación para el trabajo por falta de recursos, en el trimestre abril – junio de 2015.

Proporción de personas que no tomaron cursos de formación para el trabajo según principal razón de no asistencia

Total nacional • Trimestre abril – junio (2014 - 2015)



Fuente: GEIH - Formación para el trabajo

*Otro: Incluye otras razones, la oferta actual de cursos no le parece interesante y falta de cupos.

** Falta de recursos, incluye dinero, tiempo y recursos físicos como por ejemplo el computador

Datos expandidos con proyecciones de población elaboradas con base en los resultados del Censo 2005

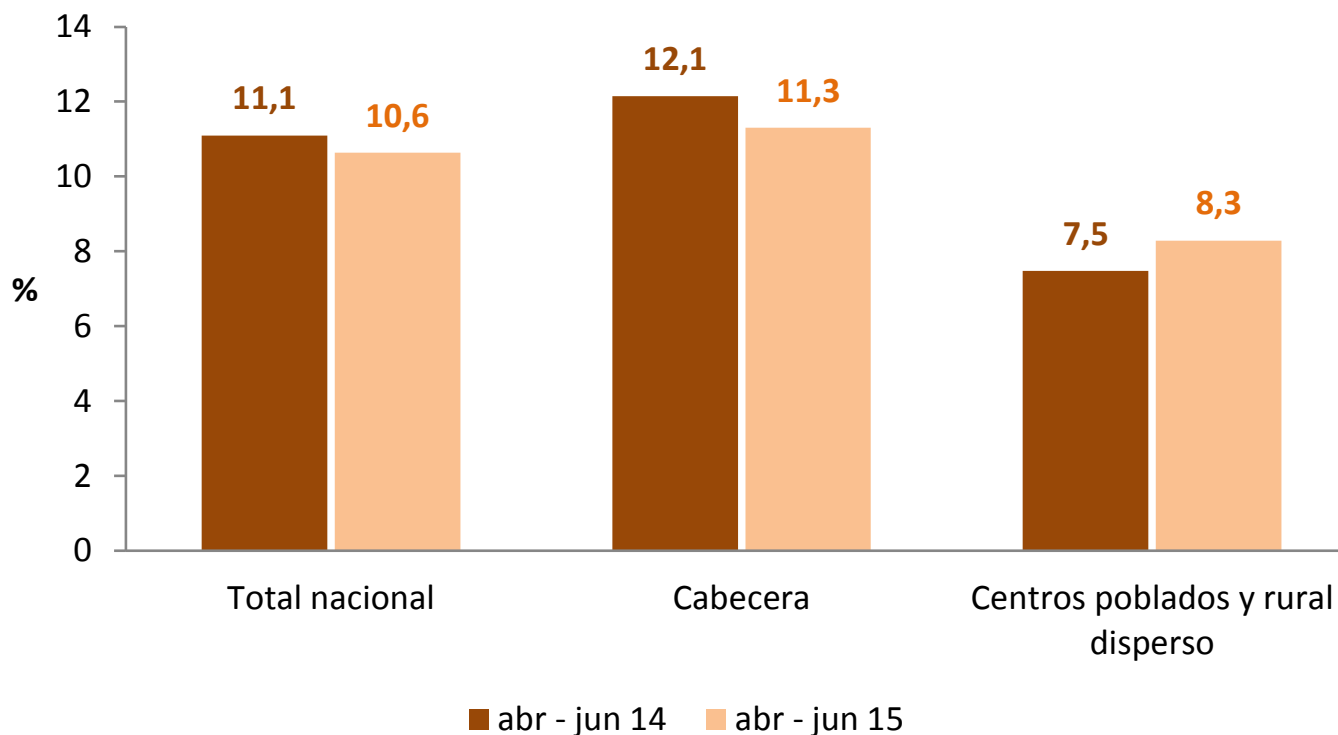


En el total nacional, el 10,6% de la población que no asistió a cursos de formación para el trabajo planea tomar cursos en el futuro.

Proporción de personas que no tomaron cursos de formación para el trabajo y que planean tomar cursos

Total nacional, cabeceras y centros poblados y rural disperso

Trimestre abril – junio (2014 - 2015)



Fuente: GEIH - Formación para el Trabajo

Datos expandidos con proyecciones de población elaboradas con base en los resultados del Censo 2005



Certificación de competencias

Abril – junio 2015

Certificación de competencias

La certificación de competencias es un proceso en el cual las personas asisten a instituciones autorizadas por las secretarías de educación para que les certifiquen habilidades o destrezas adquiridas en el desarrollo de su vida laboral.



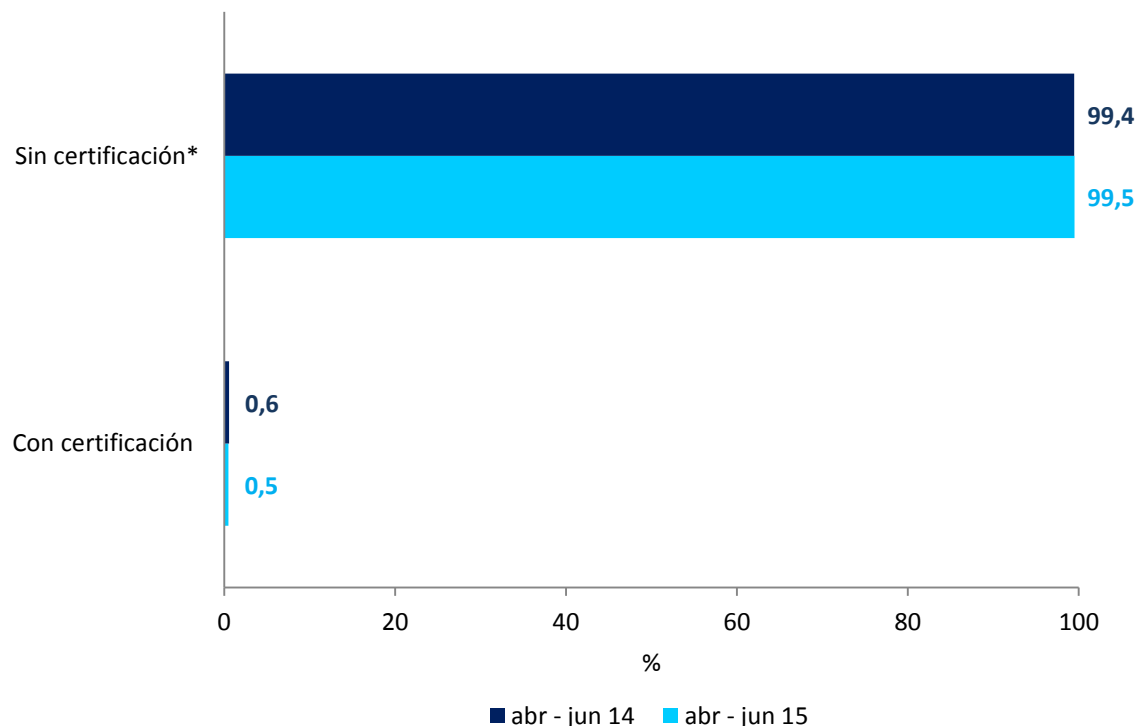
DANE
Para todos los colombianos



En el trimestre abril – junio de 2015 el 0,5% de la población reportó tener certificación de competencias.

Distribución de la población según certificación de competencias

Total nacional • Trimestre abril – junio (2014 - 2015)



Fuente: GEIH - Formación para el trabajo

*Incluye a las personas que manifestaron no conocer el proceso de certificación.

Datos expandidos con proyecciones de población elaboradas con base en los resultados del Censo 2005





 **DANE**
Para tomar decisiones



**TODOS POR UN
NUEVO PAÍS**
PAZ EQUIDAD EDUCACIÓN



@DANE_Colombia



/DANEColombia



/DANEColombia