

## MERCADO LABORAL DE LA JUVENTUD (14 A 26 AÑOS) GRAN ENCUESTA INTEGRADA DE HOGARES Trimestre móvil Octubre-diciembre de 2009



### Contenido

#### Resultados Generales

1. Indicadores del mercado laboral de la juventud (14 a 26 años), Total Nacional trimestre móvil octubre-diciembre de 2009.
2. Comportamiento del mercado laboral, Total Nacional trimestre móvil octubre-diciembre de 2009.
3. Indicadores del mercado laboral Total 13 ciudades y áreas metropolitanas trimestre móvil octubre-diciembre de 2009.
4. Comportamiento del mercado laboral Total 13 ciudades y áreas metropolitanas trimestre móvil octubre-diciembre de 2009.

#### Ficha Metodológica

### RESULTADOS GENERALES<sup>(1)</sup> <sup>(2)</sup> <sup>(3)</sup>

#### TOTAL NACIONAL

- Para el trimestre móvil octubre-diciembre de 2009, la población de 14 a 26 años representó 29,9% de la población en edad de trabajar.
- La tasa global de participación fue 55,1%.
- La tasa de ocupación fue 43,8%.
- La tasa de desempleo fue 20,5%.
- En el trimestre móvil octubre-diciembre de 2009, la tasa de desempleo para las mujeres entre 14 y 26 años fue 26,6%, mientras que para los hombres en este mismo rango de edad fue 16,1%.
- El 44,9% de la población de 14 a 26 años correspondió a inactivos.

#### TOTAL TRECE CIUDADES Y ÁREAS METROPOLITANAS

- En el trimestre móvil octubre-diciembre de 2009, la población de 14 a 26 años representó 29,1% del total de la población en edad de trabajar.
- La tasa global de participación fue 56,3%.
- La tasa de ocupación fue 43,7%.
- La tasa de desempleo en las trece ciudades y áreas metropolitanas fue 22,4%.
- En el trimestre móvil octubre-diciembre de 2009, para el rango de edad de 14 a 26 años la tasa de desempleo para las mujeres fue 24,9% y para los hombres 20,3%.
- El 43,7% de la población entre 14 y 26 años, correspondió a inactivos.

Director

**Héctor Maldonado Gómez**

Subdirector

**Carlos Eduardo Sepúlveda Rico**

Director de Metodología y  
Producción Estadística

**Eduardo Efraín Freire Delgado**

<sup>(1)</sup> Datos expandidos con proyecciones de población, elaboradas con base en los resultados del Censo 2005.

<sup>(2)</sup> Resultados en miles. Por efecto de redondeo en miles los totales pueden diferir ligeramente.

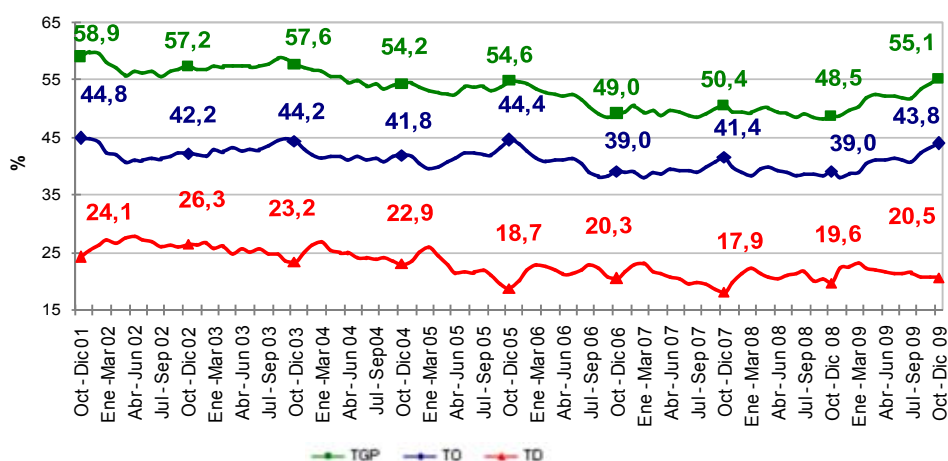
<sup>(3)</sup> Los Resultados entre enero de 2001 y junio de 2006 corresponden a la Encuesta Continua de Hogares-ECH. A partir de julio de 2006, los resultados corresponden a la Gran Encuesta Integrada de Hogares-GEIH.

# 1. INDICADORES DEL MERCADO LABORAL DE LA JUVENTUD (14 A 26 AÑOS) TOTAL NACIONAL TRIMESTRE MÓVIL OCTUBRE-DICIEMBRE DE 2009

## INDICADORES DEL MERCADO LABORAL

Para el trimestre móvil octubre-diciembre de 2009, la población de 14 a 26 años presentó una tasa global de participación de 55,1%, superior en 6,6 puntos porcentuales respecto al mismo período de 2008 (48,5%). La tasa de ocupación fue 43,8%, superior en 4,8 puntos porcentuales respecto al período octubre-diciembre de 2008 (39,0%). La tasa de desempleo fue 20,5%, superior en 0,9 puntos porcentuales frente al mismo período del año inmediatamente anterior.

Tasa global de participación, ocupación y desempleo  
de la población de 14 a 26 años  
Total nacional  
Trimestre móvil octubre-diciembre (2001-2009)



Fuente: DANE – Encuesta Continua de Hogares –ECH, Gran Encuesta Integrada de Hogares-GEIH

## POBLACIONES<sup>1</sup>

Frente al período octubre-diciembre de 2008 en el rango de edad de 14 a 26 años, la población económicamente activa entre 14 y 26 años aumentó 720 mil personas (14,6%) y la población ocupada 533 mil personas (13,4%); la población desocupada aumentó 187 mil personas (19,3%) y la inactiva cayó 627 mil personas (-12,0%).

Variación absoluta y porcentual de la población económicamente activa,  
ocupada, desocupada e inactiva  
Total nacional  
Trimestre móvil octubre-diciembre (2008-2009)

Población jóvenes 14 -26 años Total Nacional	Octubre - Diciembre		Variación	
	2008	2009	Absoluta	%
Población Económicamente Activa	4 938	5 658	720	14,6
Ocupados	3 968	4 501	533	13,4
Desocupados	970	1 157	187	19,3
Inactivos	5 235	4 607	-627	-12,0

Fuente: DANE – Gran Encuesta Integrada de Hogares-GEIH

Población jóvenes 14 -26 años Total Nacional	Estadísticamente Significativa	Límite Inferior	Límite Superior	Error Relativo %
Población Económicamente Activa	SI	5 573	5 744	0,8
Ocupados	SI	4 415	4 587	1,0
Desocupados	SI	1 105	1 209	2,3
Inactivos	SI	4 522	4 693	0,9

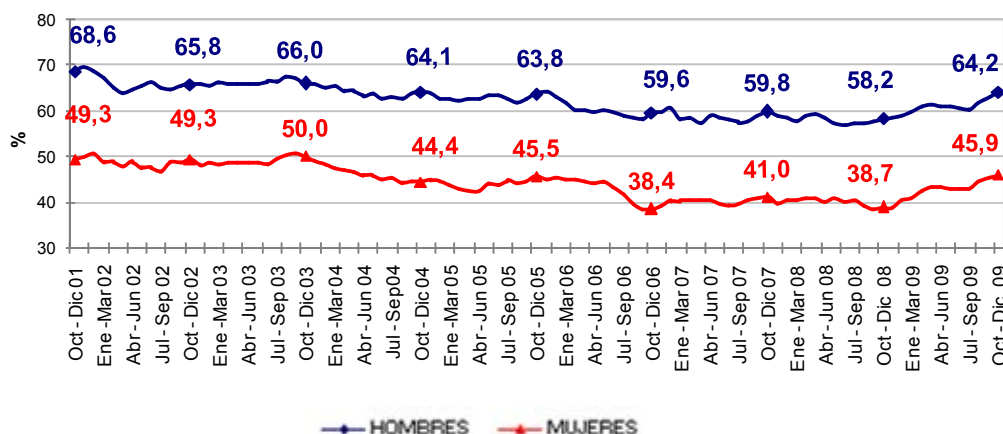
<sup>1</sup>

**INDICADORES DEL MERCADO LABORAL SEGÚN SEXO**

**Tasa Global de Participación**

Para el trimestre móvil octubre-diciembre de 2009, la tasa global de participación de los hombres entre 14 y 26 años fue 64,2%, superior en 6,0 puntos porcentuales frente al período octubre-diciembre de 2008. Para las mujeres en el mismo rango de edad, la tasa global de participación fue 45,9%; esta tasa fue superior en 7,2 puntos porcentuales frente al mismo período del año anterior.

**Tasa global de participación de la población de 14 a 26 años por sexo  
Total nacional  
Trimestre móvil octubre-diciembre (2001-2009)**



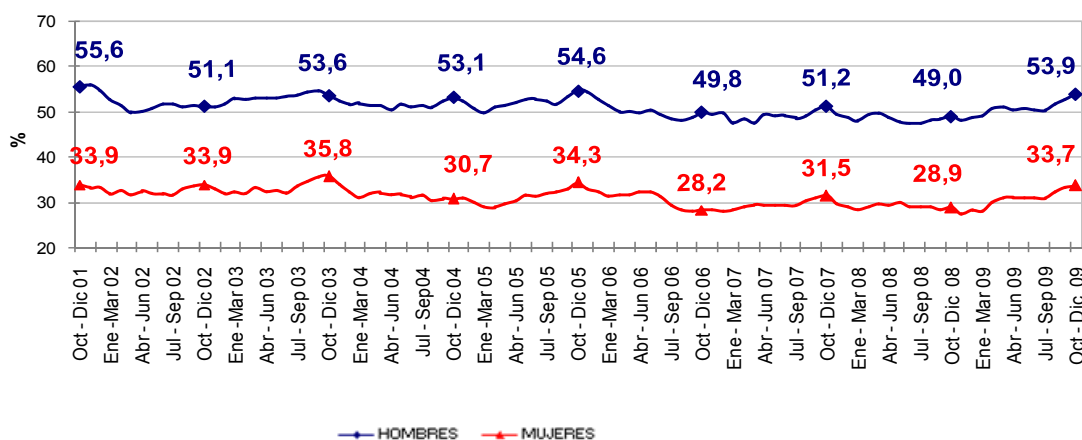
Fuente: DANE – Encuesta Continua de Hogares –ECH, Gran Encuesta Integrada de Hogares-GEIH

**Tasa de Ocupación**

Para el trimestre móvil octubre-diciembre de 2009, la tasa de ocupación de las mujeres entre 14 y 26 años fue 33,7% frente a 28,9% del mismo período del año anterior.

Los hombres del mismo rango de edad presentaron una tasa de ocupación de 53,9%, lo que representó un aumento de 4,9 puntos porcentuales frente al mismo período de 2008 (49,0%).

**Tasa de ocupación de la población de 14 a 26 años por sexo  
Total nacional  
Trimestre móvil octubre-diciembre (2001-2009)**

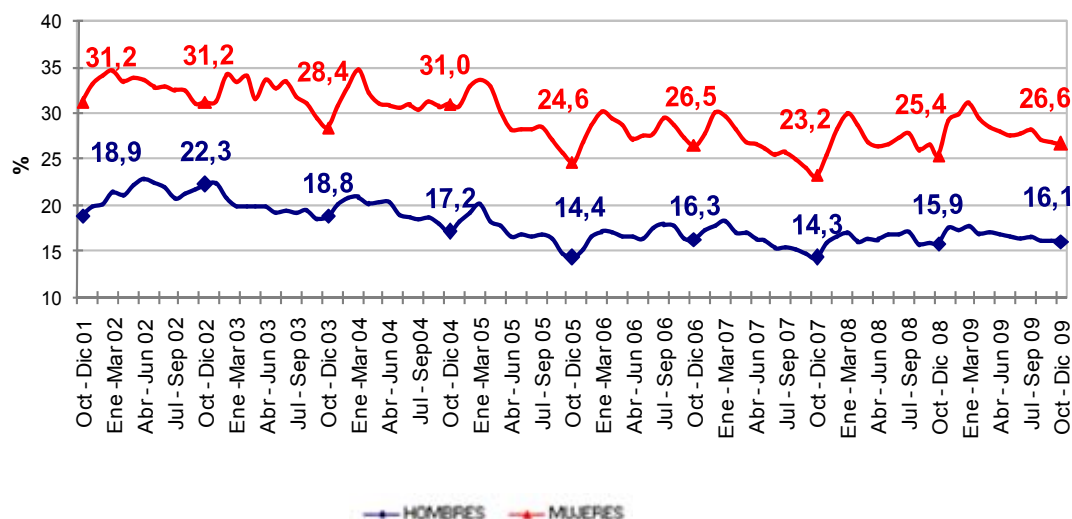


Fuente: DANE – Encuesta Continua de Hogares –ECH, Gran Encuesta Integrada de Hogares-GEIH

## Tasa de Desempleo

En el trimestre móvil octubre-diciembre de 2009, la tasa de desempleo de las mujeres entre 14 y 26 años fue 26,6%; presentó un aumento de 1,2 puntos porcentuales con respecto al mismo período de 2008 (25,4%). Para los hombres la tasa de desempleo fue 16,1%; esta tasa presentó un aumento de 0,2 puntos porcentuales con respecto al mismo período de 2008 (15,9%).

Tasa de desempleo de la población de 14 a 26 años por sexo  
Total nacional  
Trimestre móvil octubre-diciembre (2001-2009)



Fuente: DANE – Encuesta Continua de Hogares –ECH, Gran Encuesta Integrada de Hogares-GEIH

## POBLACIONES SEGÚN SEXO<sup>2</sup>

Al comparar la información del trimestre móvil octubre-diciembre de 2009 frente al mismo período de 2008 para los hombres entre 14 y 26 años, la población económicamente activa aumentó 338 mil personas (11,3%); la población ocupada aumentó 277 mil personas (11,0%) y la población desocupada aumentó 61 mil personas (13,0%). La población inactiva disminuyó 288 mil personas frente al mismo período de 2008 (-13,5%).

Variación absoluta y porcentual de la población de 14 a 26 años económicamente activa, ocupada, desocupada e inactiva  
Total nacional - hombres  
Trimestre móvil octubre-diciembre (2008-2009)

Población hombres jóvenes 14 -26 años - Total Nacional	Octubre - Diciembre		Variación	
	2008	2009	Absoluta	%
Población Económicamente Activa	2 979	3 317	338	11,3
Ocupados	2 507	2 784	277	11,0
Desocupados	472	533	61	13,0
Inactivos	2 137	1 849	-288	-13,5

Fuente: DANE – Gran Encuesta Integrada de Hogares-GEIH

Población hombres jóvenes 14 -26 años - Total Nacional	Estadísticamente Significativa	Límite Inferior	Límite Superior	Error Relativo %
Población Económicamente Activa	SI	3 255	3 379	1,0
Ocupados	SI	2 721	2 846	1,1
Desocupados	SI	501	566	3,1
Inactivos	SI	1 787	1 911	1,7

Población mujeres jóvenes 14 -26 años - Total Nacional	Estadísticamente Significativa	Límite Inferior	Límite Superior	Error Relativo %
Población Económicamente Activa	SI	2 288	2 395	1,2
Ocupados	SI	1 665	1 770	1,6
Desocupados	SI	585	662	3,1
Inactivos	SI	2 705	2 812	1,0

Para las mujeres entre 14 y 26 años, en el trimestre móvil octubre-diciembre de 2009, la población económicamente activa aumentó 382 mil personas (19,5%), la población ocupada aumentó 257 mil personas (17,6%) y la población desocupada aumentó 126 mil personas (25,2%). El número de mujeres inactivas, para este mismo período, disminuyó 340 mil personas (-11,0%).

**Variación absoluta y porcentual de la población de 14 a 26 años económicamente activa, ocupada, desocupada e inactiva**  
Total nacional - mujeres  
Trimestre móvil octubre-diciembre (2008-2009)

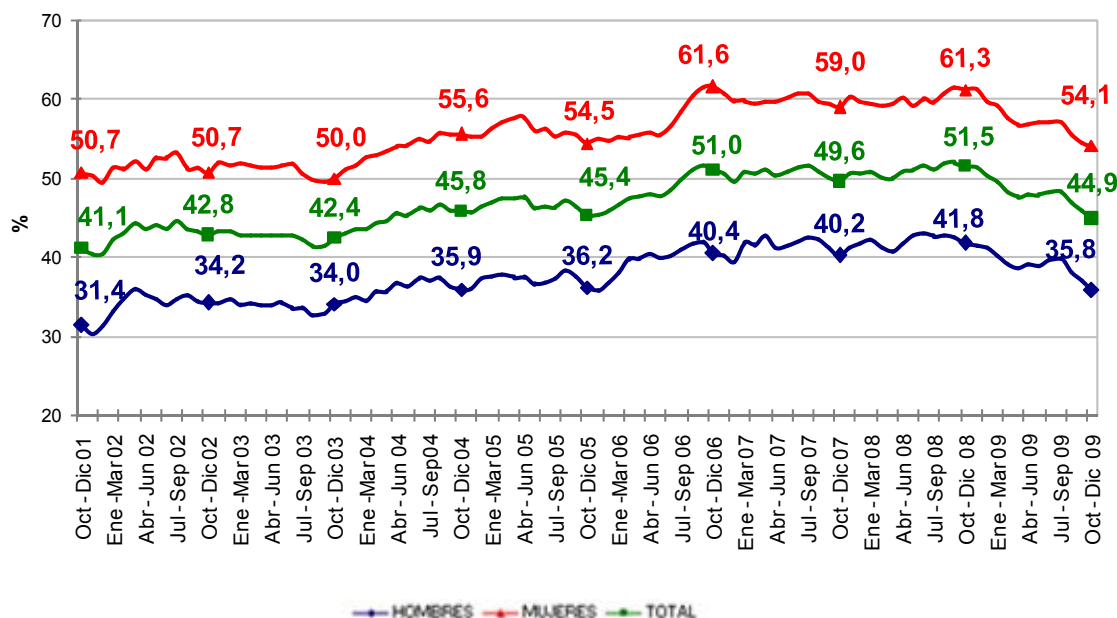
Población mujeres jóvenes 14 -26 años - Total Nacional	Octubre - Diciembre		Variación	
	2008	2009	Absoluta	%
Población Económicamente Activa	1 959	2 341	382	19,5
Ocupados	1 461	1 718	257	17,6
Desocupados	498	624	126	25,2
Inactivos	3 098	2 758	-340	-11,0

Fuente: DANE – Gran Encuesta Integrada de Hogares-GEIH

### PORCENTAJE DE POBLACIÓN INACTIVA FRENTE AL TOTAL DE LA POBLACIÓN EN EDAD DE TRABAJAR DE 14 A 26 AÑOS SEGÚN SEXO

Para el total nacional en el trimestre móvil octubre-diciembre de 2009, 44,9% de la población en edad de trabajar era inactiva. Por sexo, 54,1% de la población femenina y 35,8% de la población masculina era inactiva.

**Porcentaje de la población inactiva frente al total de la PET de 14 a 26 años por sexo**  
Total nacional  
Trimestre móvil octubre-diciembre (2001-2009)

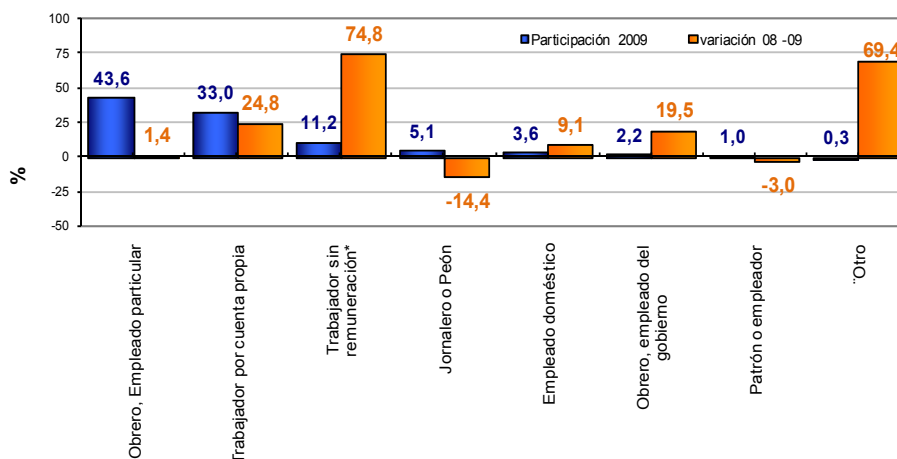


Fuente: DANE – Encuesta Continua de Hogares –ECH, Gran Encuesta Integrada de Hogares-GEIH

## 2. COMPORTAMIENTO DEL MERCADO LABORAL DEL TOTAL NACIONAL - TRIMESTRE MÓVIL OCTUBRE-DICIEMBRE DE 2009

Para la población ocupada entre 14 a 26 años, la principal posición ocupacional fue obrero o empleado particular (43,6%), seguido de trabajador por cuenta propia (33,0%) y trabajador sin remuneración (11,2%). Las demás posiciones, representaron 12,2% de la población ocupada.

Distribución porcentual y variación de la población ocupada de 14 a 26 años, según posición ocupacional  
Total nacional  
Trimestre móvil octubre-diciembre de 2009



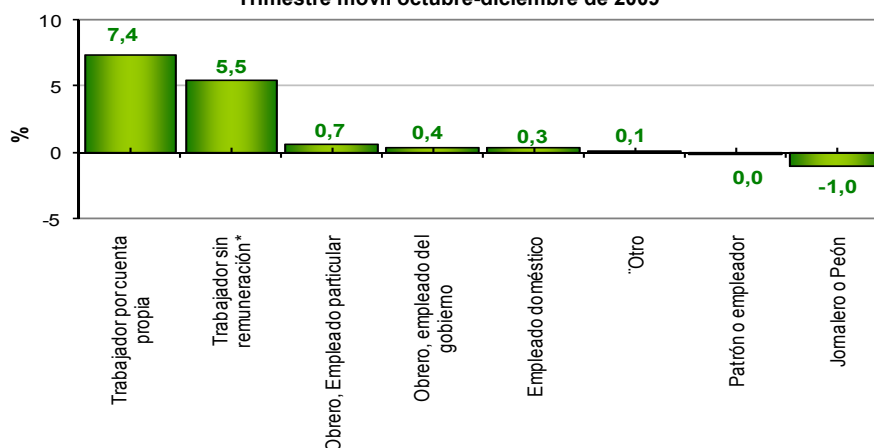
\* Fuente: DANE –Gran Encuesta Integrada de Hogares-GEIH

\* Incluye a Trabajador familiar sin remuneración y a los trabajadores sin remuneración en empresas de otros hogares

\*\* Otro: incluye a las personas no clasificables por categoría en el empleo.

De acuerdo con la contribución a la variación, la posición trabajador por cuenta propia contribuyó con 7,4 puntos porcentuales (295 mil personas), seguido por la categoría trabajador sin remuneración que aportó 5,5 puntos porcentuales (216 mil personas). En contraste, la posición jornalero o peón presentó una contribución negativa de 1,0 punto porcentual (39 mil personas).

Contribución a la variación de la población ocupada de 14 a 26 años de edad, según posición ocupacional  
Total nacional  
Trimestre móvil octubre-diciembre de 2009



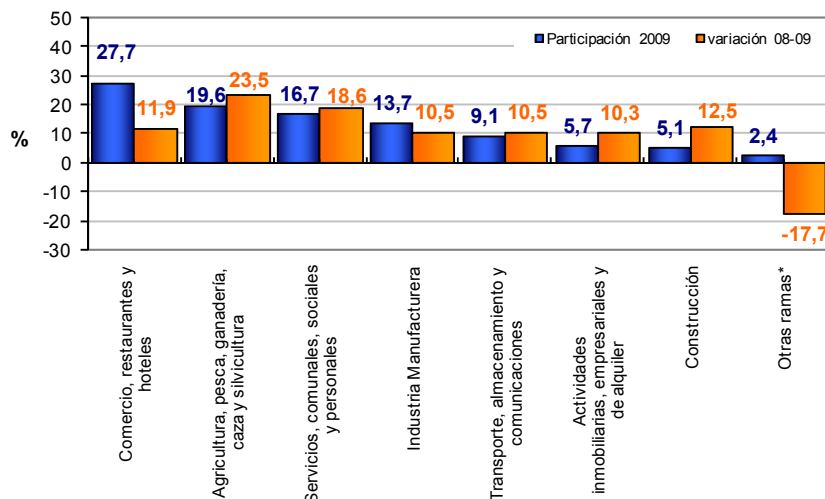
\* Fuente: DANE -Gran Encuesta Integrada de Hogares-GEIH

\* Incluye a Trabajador familiar sin remuneración y a los trabajadores sin remuneración en empresas de otros hogares

\*\* Otro: incluye a las personas no clasificables por categoría en el empleo.

Las ramas de actividad que registraron la mayor proporción de población ocupada entre 14 y 26 años, fueron en su orden: comercio, restaurantes y hoteles (27,7%), agricultura, ganadería, pesca, caza y silvicultura (19,6%), servicios comunales, sociales y personales (16,7%) e industria manufacturera (13,7%); las demás ramas de actividad concentraron 22,3% del total.

**Distribución porcentual y variación de la población ocupada de 14 a 26 años, según rama de actividad**  
Total nacional  
Trimestre móvil octubre-diciembre de 2009

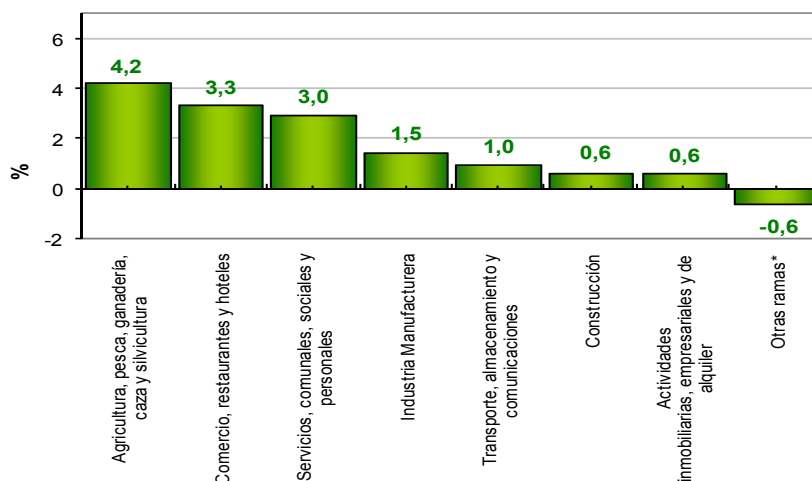


Fuente: DANE – Gran Encuesta Integrada de Hogares-GEIH

\* Otras ramas: Explotación de minas y canteras, suministro de electricidad, gas y agua, intermediación financiera.

De acuerdo con la contribución a la variación, la rama agricultura, ganadería, pesca, caza y silvicultura contribuyó con 4,2 puntos porcentuales que equivale a 168 mil personas. Le sigue servicios comunales, sociales y personales que aportó 3,3 puntos porcentuales (118 mil personas). En contraste, la rama actividades inmobiliarias, empresariales y de alquiler presentó una contribución de 0,6 puntos porcentuales (24 mil personas).

**Contribución a la variación de la población ocupada de 14 a 26 años de edad, según rama de actividad**  
Total nacional  
Trimestre móvil octubre-diciembre de 2009



Fuente: DANE – Gran Encuesta Integrada de Hogares-GEIH

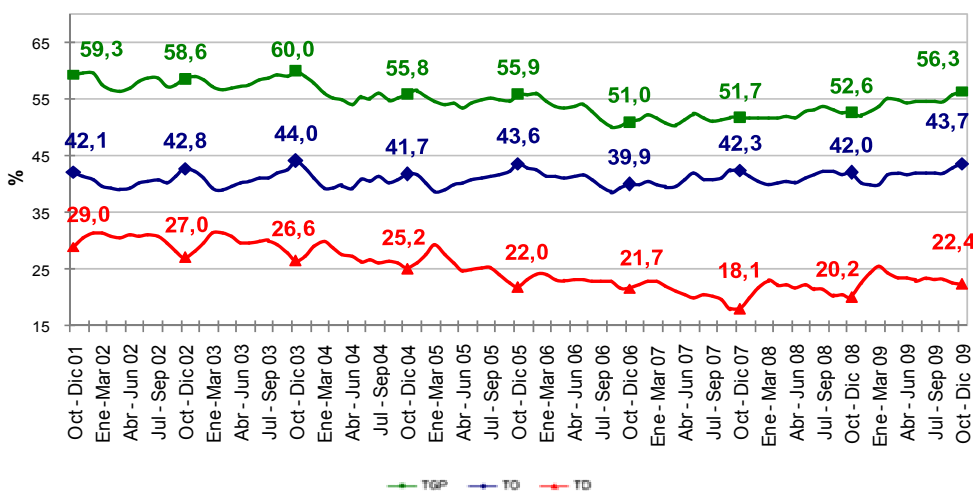
\* Otras ramas: Explotación de minas y canteras, suministro de electricidad, gas y agua, intermediación financiera.

### 3. INDICADORES DEL MERCADO LABORAL TOTAL 13 CIUDADES Y ÁREAS METROPOLITANAS TRIMESTRE MÓVIL OCTUBRE-DICIEMBRE DE 2009

#### INDICADORES DEL MERCADO LABORAL

En el trimestre móvil octubre-diciembre de 2009, la tasa de desempleo para la población entre 14 y 26 años fue 22,4%; este indicador aumentó 2,2 puntos porcentuales con respecto al trimestre móvil octubre-diciembre de 2008. La tasa global de participación para el grupo de edad de 14 a 26 años fue 56,3%. La tasa de ocupación fue 43,7%, 1,7 puntos porcentuales superior a la registrada en el trimestre móvil octubre-diciembre de 2008.

Tasa global de participación, ocupación y desempleo de la población de 14 a 26 años  
Total trece ciudades y áreas metropolitanas  
Trimestre móvil octubre-diciembre (2001-2009)



Fuente: DANE – Encuesta Continua de Hogares –ECH, Gran Encuesta Integrada de Hogares-GEIH

#### POBLACIONES<sup>3</sup>

Al comparar el trimestre móvil octubre-diciembre de 2009 con igual período de 2008 para las trece ciudades y áreas metropolitanas, la población económicamente activa entre 14 y 26 años aumentó 194 mil personas (8,0%), la población desocupada aumentó 97 mil personas (19,9%), y la población ocupada aumentó 5,0%. La población inactiva disminuyó 152 mil personas (-7,0%).

Variación absoluta y porcentual de la población económicamente activa,  
ocupada, desocupada e inactiva  
Total trece ciudades y áreas metropolitanas  
Trimestre móvil octubre-diciembre (2008-2009)

Población jóvenes 14 -26 años Total 13 áreas	Octubre - Diciembre		Variación	
	2008	2009	Absoluta	%
Población Económicamente Activa	2 409	2 602	194	8,0
Ocupados	1 922	2 019	97	5,0
Desocupados	487	584	97	19,9
Inactivos	2 169	2 017	-152	-7,0

Fuente: DANE – Gran Encuesta Integrada de Hogares-GEIH

Población jóvenes 14 -26 años Total 13 áreas	Estadísticamente Significativa	Límite Inferior	Límite Superior	Error Relativo %
Población Económicamente Activa	SI	2 548	2 656	1,1
Ocupados	SI	1 968	2 070	1,3
Desocupados	SI	553	614	2,7
Inactivos	SI	1 963	2 071	1,4

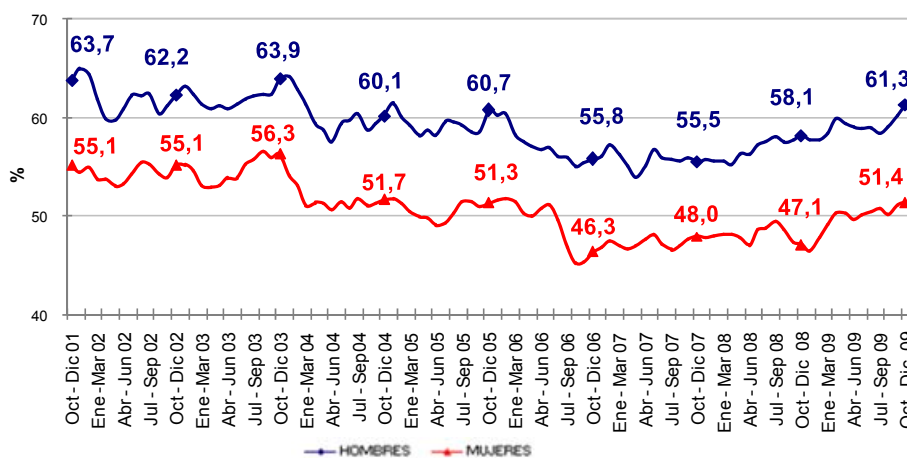


**INDICADORES DEL MERCADO LABORAL SEGÚN SEXO**

**Tasa Global de Participación**

Las mujeres de 14 a 26 años registraron una tasa global de participación de 51,4%, mientras que para los hombres fue 61,3%, para el trimestre móvil octubre-diciembre de 2009. Para los hombres esta tasa registró un aumento de 3,2 puntos porcentuales y para las mujeres de 4,3 puntos porcentuales con respecto al mismo período del año 2008.

**Tasa global de participación de la población de 14 a 26 años por sexo  
Total trece ciudades y áreas metropolitanas  
Trimestre móvil octubre-diciembre (2001-2009)**

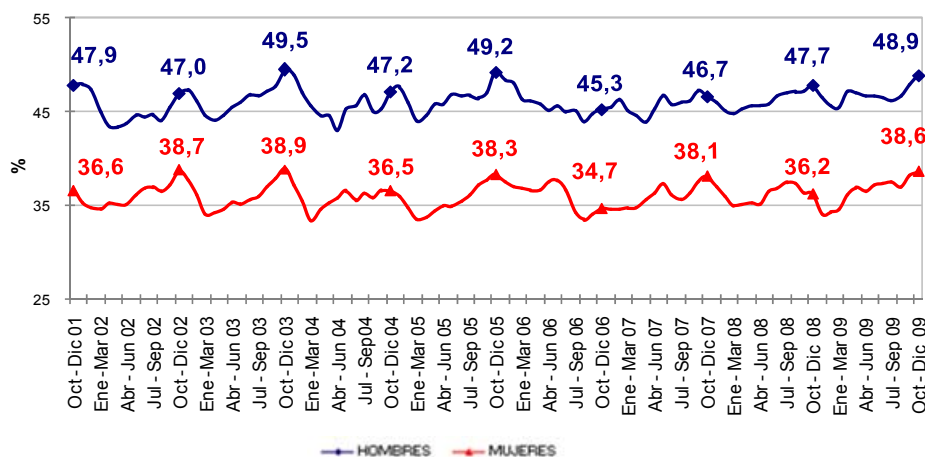


Fuente: DANE – Encuesta Continua de Hogares –ECH, Gran Encuesta Integrada de Hogares-GEIH

**Tasa de Ocupación**

En el trimestre móvil octubre-diciembre de 2009, la tasa de ocupación para hombres y mujeres entre 14 y 26 años fue 48,9% y 38,6% respectivamente. La tasa de ocupación registró un aumento de 1,2 puntos porcentuales para los hombres, mientras que para las mujeres aumentó 2,4 puntos porcentuales.

**Tasa de ocupación de la población de 14 a 26 años por sexo  
Total trece ciudades y áreas metropolitanas  
Trimestre móvil octubre-diciembre (2001-2009)**

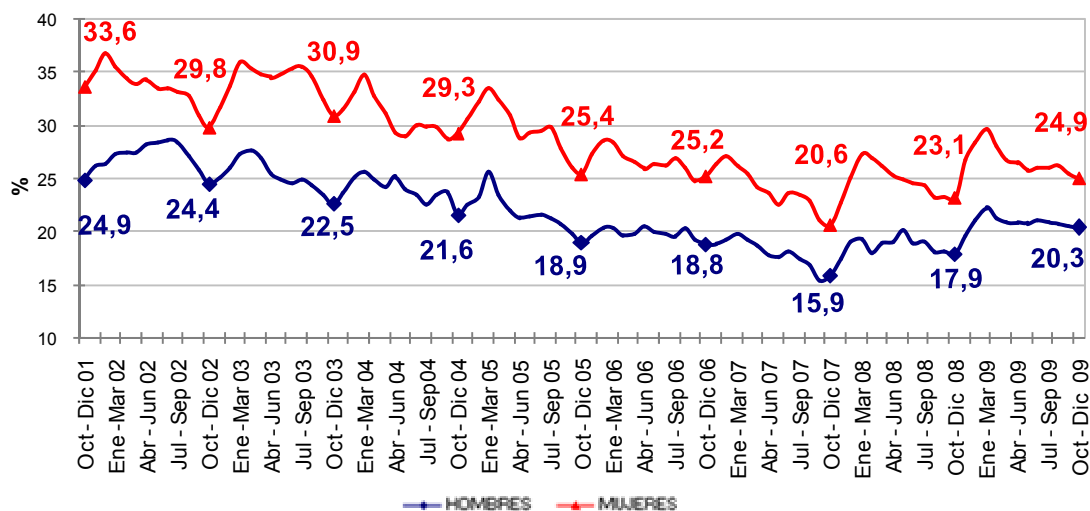


Fuente: DANE – Encuesta Continua de Hogares –ECH, Gran Encuesta Integrada de Hogares-GEIH

## Tasa de Desempleo

Las mujeres de 14 a 26 años, presentaron una tasa de desempleo de 24,9% en el trimestre móvil octubre-diciembre de 2009, con un crecimiento de 1,8 puntos porcentuales frente a octubre-diciembre de 2008 (23,1%). Los hombres registraron una tasa de desempleo de 20,3%, frente a 17,9% registrado en el mismo período del 2008.

**Tasa de desempleo de la población de 14 a 26 años por sexo**  
Total trece ciudades y áreas metropolitanas  
Trimestre móvil octubre-diciembre (2001-2009)



Fuente: DANE – Encuesta Continua de Hogares –ECH, Gran Encuesta Integrada de Hogares-GEIH

## POBLACIONES SEGÚN SEXO<sup>4</sup>

Al comparar la información para hombres entre 14 y 26 años, en el trimestre móvil octubre-diciembre de 2009, respecto al mismo período de 2008, se encuentra que la población económicamente activa aumentó 79 mil personas (5,9%), la población ocupada aumentó 30 mil personas (2,8%) y la población desocupada aumentó 49 mil personas (20,4%). La población inactiva disminuyó 69 mil personas (-7,2%).

**Variación absoluta y porcentual de la población económicamente activa, ocupada, desocupada e inactiva**  
Total trece ciudades y áreas metropolitanas- hombres  
Trimestre móvil octubre-diciembre (2008-2009)

Población hombres jóvenes 14 -26 años - Total 13 áreas	Octubre - Diciembre		Variación	
	2008	2009	Absoluta	%
Población Económicamente Activa	1 330	1 409	79	5,9
Ocupados	1 092	1 123	30	2,8
Desocupados	238	286	49	20,4
Inactivos	958	889	-69	-7,2

Fuente: DANE - Gran Encuesta Integrada de Hogares-GEIH

4

Población hombres jóvenes 14 -26 años - Total 13 áreas	Estadísticamente Significativa	Límite Inferior	Límite Superior	Error Relativo %
Población Económicamente Activa	SI	1 371	1 447	1,4
Ocupados	NO	1 088	1 158	1,6
Desocupados	SI	265	308	3,8
Inactivos	SI	851	926	2,2

Población mujeres jóvenes 14 -26 años - Total 13 áreas	Estadísticamente Significativa	Límite Inferior	Límite Superior	Error Relativo %
Población Económicamente Activa	SI	1 162	1 225	1,3
Ocupados	SI	865	927	1,8
Desocupados	SI	277	318	3,6
Inactivos	SI	1 097	1 160	1,4

En el trimestre móvil octubre-diciembre de 2009, el número de mujeres ocupadas aumentó 66 mil personas (8,0%), mientras que el número de mujeres desocupadas entre 14 y 26 años, se incrementó 48 mil personas (19,5%). La población inactiva disminuyó 83 mil mujeres (-6,9%).

**Variación absoluta y porcentual de la población económicamente activa, ocupada, desocupada e inactiva  
Total trece ciudades y áreas metropolitanas- mujeres  
Trimestre móvil octubre-diciembre (2008-2009)**

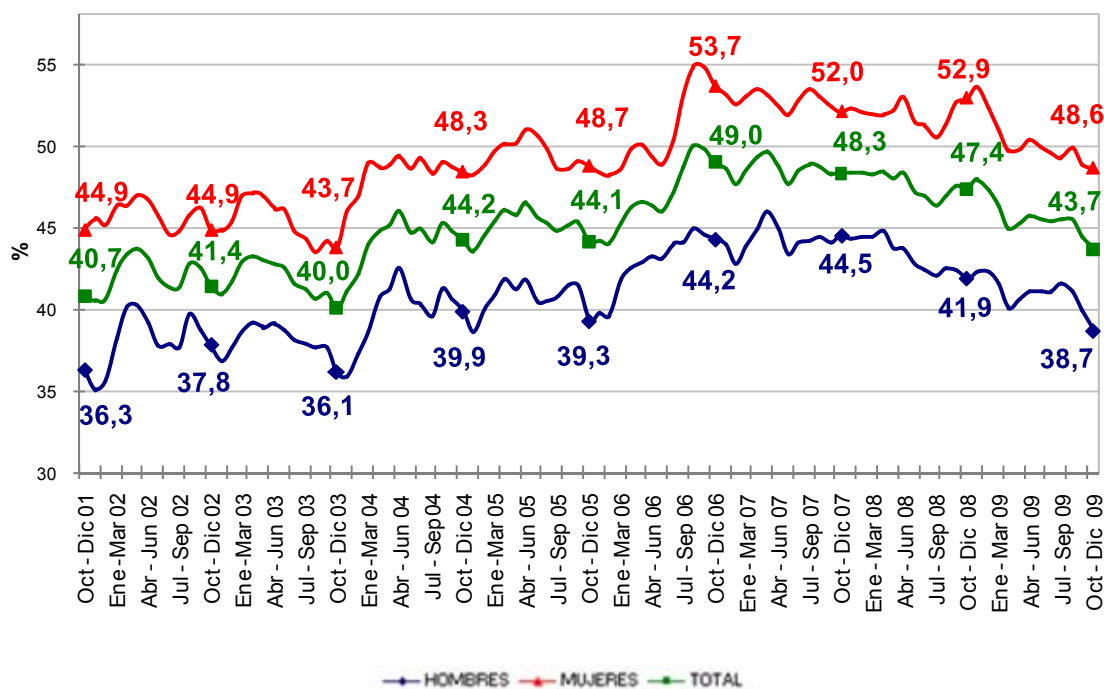
Población mujeres jóvenes 14 -26 años Total 13 áreas	Octubre - Diciembre		Variación	
	2008	2009	Absoluta	%
Población Económicamente Activa	1 079	1 193	115	10,6
Ocupados	830	896	66	8,0
Desocupados	249	297	48	19,5
Inactivos	1 211	1 128	-83	-6,9

Fuente: DANE – Gran Encuesta Integrada de Hogares-GEIH.

**PORCENTAJE DE POBLACIÓN INACTIVA FRENTE AL TOTAL DE LA POBLACIÓN EN EDAD DE TRABAJAR DE 14 A 26 AÑOS SEGÚN SEXO**

Para el total de las 13 áreas en el trimestre móvil octubre-diciembre de 2009, 43,7% de la población en edad de trabajar entre 14 y 26 años era inactiva. El 48,6% de la población femenina y 38,7% de la población masculina entre 14 y 26 años era inactiva.

**Porcentaje de población inactiva frente al total de la PET de 14 a 26 años por sexo  
Total trece ciudades y áreas metropolitanas  
Trimestre móvil octubre-diciembre (2001-2009)**

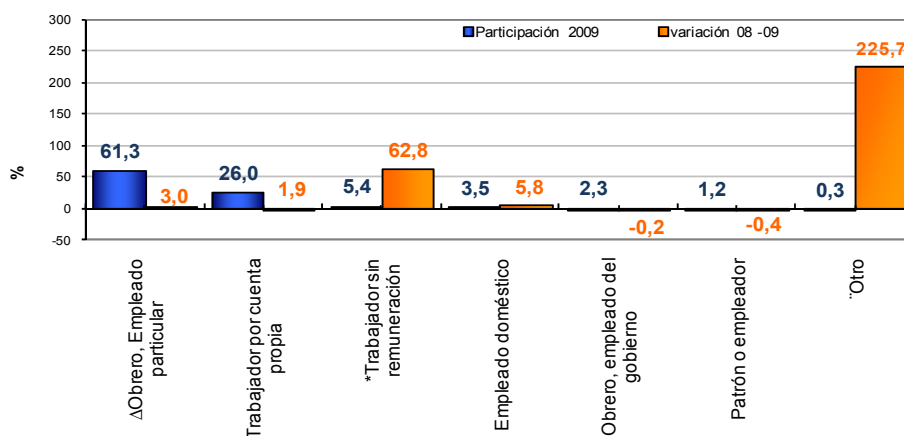


Fuente: DANE – Encuesta Continua de Hogares –ECH, Gran Encuesta Integrada de Hogares-GEIH

#### 4. COMPORTAMIENTO DEL MERCADO LABORAL TOTAL 13 CIUDADES Y ÁREAS METROPOLITANAS TRIMESTRE MÓVIL OCTUBRE-DICIEMBRE DE 2009

Para el total de las trece ciudades y áreas metropolitanas, de los ocupados entre 14 y 26 años 61,3% correspondió a la posición ocupacional obrero, empleado particular y 26,0% a trabajador por cuenta propia. Las demás posiciones ocupacionales sumaron el restante 12,7%.

Distribución porcentual y variación de la población ocupada de 14 a 26 años, según posición ocupacional  
Total trece ciudades y áreas metropolitanas  
Trimestre móvil octubre-diciembre de 2009



Fuente: DANE – Gran Encuesta Integrada de Hogares-GEIH

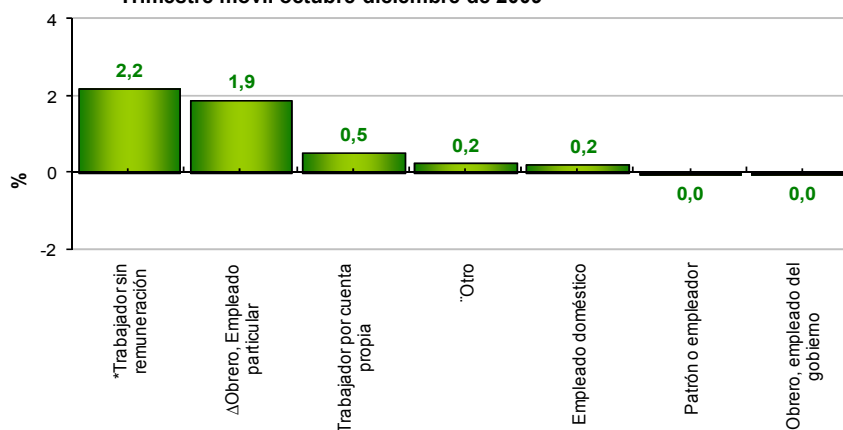
\* Incluye a Trabajador familiar sin remuneración y a los trabajadores sin remuneración en empresas de otros hogares

\*\* Otro: incluye a las Personas no clasificables por categoría en el empleo.

Δ Incluye Jornalero o Peón Según la Clasificación Internacional de la Situación en el Empleo - CISE 93, de la Organización Internacional del Trabajo – OIT

La posición ocupacional trabajador sin remuneración aumentó 42 mil personas. Esta posición contribuyó a la variación de la población ocupada con 2,2 puntos porcentuales.

Contribución a la variación de la población ocupada de 14 a 26 años de edad, según posición ocupacional  
Total trece ciudades y áreas metropolitanas  
Trimestre móvil octubre-diciembre de 2009



Fuente: DANE – Gran Encuesta Integrada de Hogares-GEIH

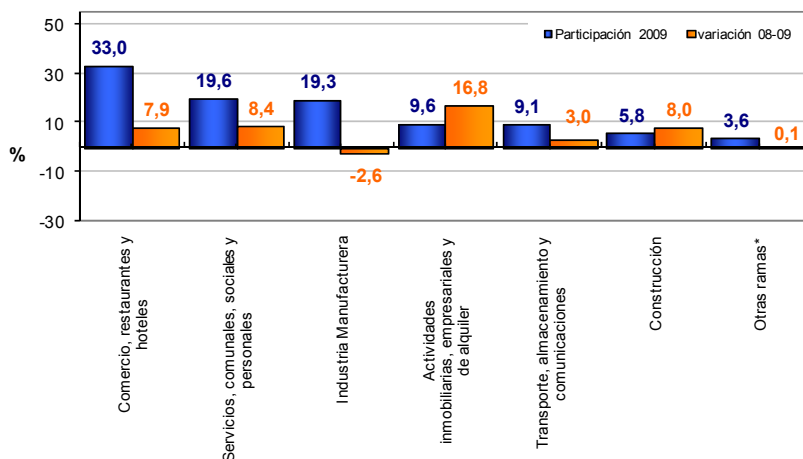
\* Incluye a Trabajador familiar sin remuneración y a los trabajadores sin remuneración en empresas de otros hogares

\*\* Otro: incluye a las Personas no clasificables por categoría en el empleo.

Δ Incluye Jornalero o Peón Según la Clasificación Internacional de la Situación en el Empleo - CISE 93, de la Organización Internacional del Trabajo – OIT

Las ramas de actividad que registraron la mayor proporción de población ocupada entre 14 y 26 años, fueron en su orden: comercio, restaurantes y hoteles (33,0%), servicios comunales, sociales y personales (19,6%) y la industria manufacturera (19,3%). Las ramas de actividad restantes concentraron el 28,1%.

**Distribución porcentual y variación de la población ocupada de 14 a 26 años, según rama de actividad**  
Total trece ciudades y áreas metropolitanas  
Trimestre móvil octubre-diciembre de 2009

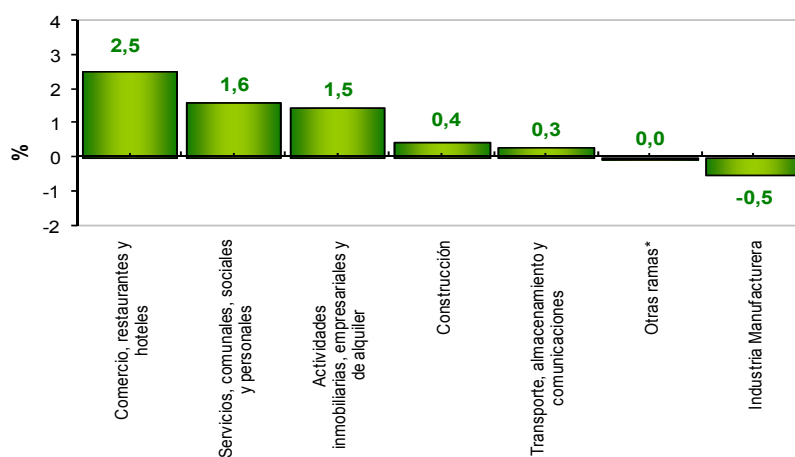


Fuente: DANE – Gran Encuesta Integrada de Hogares-GEIH

\* Otras ramas: Agricultura, pesca, ganadería, caza y silvicultura; Explotación de minas y canteras; Suministro de electricidad, gas y agua e intermediación financiera.

De acuerdo con la contribución, la rama comercio, restaurantes y hoteles contribuyó con 2,5 puntos porcentuales que equivalen a 49 mil personas. Le sigue servicios comunales, sociales y personales que aportó 1,6 puntos porcentuales (31 mil personas). En contraste, la rama industria manufacturera presentó una disminución de -0,5 puntos porcentuales (11 mil personas).

**Contribución a la variación de la población ocupada de 14 a 26 años de edad, según rama de actividad**  
Total trece ciudades y áreas metropolitanas  
Trimestre móvil octubre-diciembre de 2009



Fuente: DANE – Gran Encuesta Integrada de Hogares-GEIH

\*\* Otras ramas: Agricultura, pesca, ganadería, caza y silvicultura; Explotación de minas y canteras, Suministro de electricidad, gas y agua e intermediación financiera.

## Ficha metodológica

### Objetivo General

Proporcionar información básica sobre el tamaño y estructura de la fuerza de trabajo (empleo, desempleo e inactividad) de la población del país y de algunas variables sociodemográficas.

### Cobertura:

Total nacional, y total 13 ciudades y áreas metropolitanas que comprenden:

13 ciudades y áreas metropolitanas
Bogotá, D.C.
Medellín - Valle de Aburrá (Caldas, La Estrella, Sabaneta, Itagüí, Envigado, Bello, Girardota, Copacabana y Barbosa.)
Cali - Yumbo
Barranquilla - Soledad
Bucaramanga, Girón, Piedecuesta y Floridablanca
Manizales y Villa María
Pasto
Pereira, Dos Quebradas y La Virginia
Cúcuta, Villa del Rosario, Los Patios y El Zulia
Ibagué
Montería
Cartagena
Villavicencio

Nota: Esta investigación no incluye la población de los nuevos departamentos (Constitución de 1991), en los cuales reside aproximadamente el 4% de la población del país.

**Tipo de investigación:** Encuesta por muestreo.

**Tipo de muestra:** probabilística, estratificada, de conglomerados desiguales y trietápica.

**Unidad Observación:** Hogar particular.

### Glosario

**Área metropolitana:** se define como el área de influencia que incluye municipios circundantes, que con la ciudad conforman un solo tejido urbano no discontinuo y han sido reconocidos legalmente.

*La distribución de la población según los conceptos de fuerza de trabajo es la siguiente:*

**Población total (P.T.):** se estima por proyecciones con base en los resultados de los censos de población

**Población en edad de trabajar (P.E.T.):** está constituida por las personas de 12 y más años en la parte urbana, y de 10 años y más en la parte rural.

**Población económicamente activa (P.E.A.):** también se llama fuerza laboral y son las personas en edad de trabajar, que trabajan o están buscando empleo.

Esta población se divide en:

**Ocupados (O):** Son las personas que durante el período de referencia se encontraban en una de las siguientes situaciones:

1. Trabajó por lo menos una hora remunerada en la semana de referencia.
2. Los que no trabajaron la semana de referencia, pero tenían un trabajo.
3. Trabajadores sin remuneración que trabajaron en la semana de referencia por lo menos 1 hora.

**Desocupados (D):** son las personas que en la semana de referencia se encontraban en una de las siguientes situaciones:

*1. Desempleo abierto:*

- a. Sin empleo en la semana de referencia.
- b. Hicieron diligencias en el último mes.
- c. Disponibilidad.

*2. Desempleo oculto:*

- a. Sin empleo en la semana de referencia.
- b. No hicieron diligencias en el último mes, pero sí en los últimos 12 meses y tienen una *razón válida* de desaliento.
- c. Disponibilidad.

**Desempleo**

**Razones válidas:**

- a. No hay trabajo disponible en la ciudad.
- b. Está esperando que lo llamen.
- c. No sabe como buscar trabajo.
- d. Está cansado de buscar trabajo.
- e. No encuentra trabajo apropiado en su oficio o profesión.
- f. Está esperando la temporada alta.
- g. Carece de la experiencia necesaria.
- h. No tiene recursos para instalar un negocio.
- i. Los empleadores lo consideran muy joven o muy viejo.

**Razones no válidas:**

- a. Se considera muy joven o muy viejo
- b. Actualmente no desea conseguir trabajo.
- c. Responsabilidades familiares
- d. Problemas de salud.
- e. Está estudiando.
- f. Otra razón.

**Principales indicadores que se pueden obtener:**

- **Porcentaje de PET:** Este indicador muestra la relación porcentual entre el número de personas que componen la población en edad de trabajar, frente a la población total.

$$\% PET = \frac{PET}{PT} \times 100$$

- **Tasa global de participación (TGP):** Es la relación porcentual entre la población económicamente activa y la población en edad de trabajar. Este indicador refleja la presión de la población en edad de trabajar sobre el mercado laboral.

$$TGP = \frac{PEA}{PET} \times 100$$



- **Tasa de desempleo (TD):** Es la relación porcentual entre el número de personas que están buscando trabajo (DS), y el número de personas que integran la fuerza laboral (PEA)

$$TD = \frac{D}{PEA} \times 100$$

- **Tasa de ocupación (TO):** Es la relación porcentual entre la población ocupada (OC) y el número de personas que integran la población en edad de trabajar (PET)

$$TO = \frac{OC}{PET} \times 100$$

Impreso en la Dirección de Difusión, Mercadeo y Cultura Estadística  
Departamento Administrativo Nacional de Estadística - DANE -  
Bogotá, D.C. – Colombia Febrero de 2010