

11 de Febrero de 2014

## MERCADO LABORAL DE LA JUVENTUD (14 a 28 años)

Trimestre octubre – diciembre de 2013

### Contenido

#### Resultados Generales

1. Indicadores de mercado laboral de la juventud (14 a 28 años). Total nacional, trimestre octubre - diciembre de 2013

2. Comportamiento del mercado laboral de la juventud (14 a 28 años). Total nacional, trimestre octubre - diciembre de 2013

3. Distribución de la población ocupada joven (14 a 28 años) según rangos de ingresos laborales, horas normalmente trabajadas y tamaño de empresas. Total nacional, trimestre octubre - diciembre de 2013

Ficha Metodológica

Glosario

### RESULTADOS GENERALES<sup>(1) (2) (3)</sup>

#### TOTAL NACIONAL

- Para el trimestre octubre - diciembre de 2013, la población de 14 a 28 años representó 32,9% de la población en edad de trabajar.
- La tasa global de participación para la población joven fue 59,8%.
- La tasa de ocupación se ubicó en 51,4%.
- La tasa de desempleo fue 13,9%.
- Para las mujeres jóvenes, la tasa de desempleo fue 19,0% y para los hombres 10,1%.
- Del total de la población joven en edad de trabajar, el 40,2% correspondió a inactivos.
- En el trimestre octubre - diciembre de 2013, la rama de actividad que concentró el mayor número de ocupados jóvenes fue comercio, restaurantes y hoteles (29,1%).
- La posición ocupacional que registró la mayor concentración de la población joven durante el trimestre octubre - diciembre de 2013 fue obrero, empleado particular (48,6%).



#### Director

Mauricio Perfetti del Corral

#### Subdirector

Diego Silva Ardila

#### Director de Metodología y

Producción Estadística

Eduardo Efraín Freire Delgado

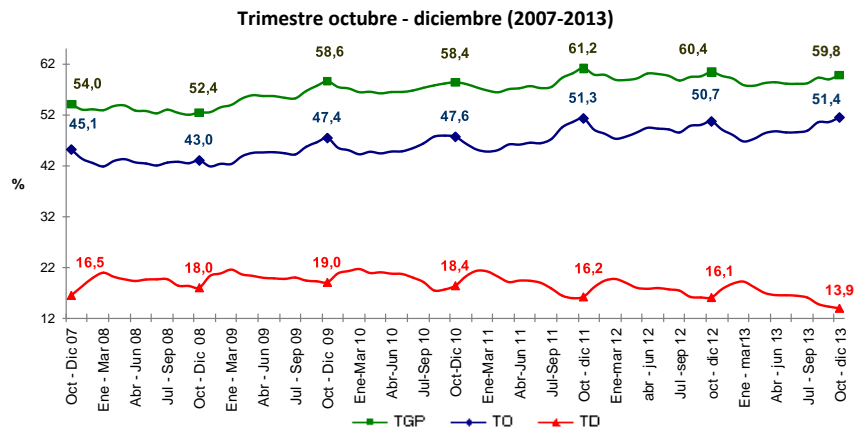
<sup>(1)</sup> Datos expandidos con proyecciones de población, elaboradas con base en los resultados del Censo 2005. En el dominio de estudio total nacional, no se incluye la población de los nuevos departamentos (Constitución de 1991).

<sup>(2)</sup> Resultados en miles. Por efecto de redondeo en miles los totales pueden diferir ligeramente.

<sup>(3)</sup> Fuente: DANE - Gran Encuesta Integrada de Hogares-GEIH.

## 1. INDICADORES DE MERCADO LABORAL DE LA JUVENTUD (14 A 28 AÑOS) TOTAL NACIONAL TRIMESTRE OCTUBRE - DICIEMBRE DE 2013<sup>4</sup>

Tasa global de participación, de ocupación y de desempleo de la población de 14 a 28 años  
Total nacional



Fuente: Gran Encuesta Integrada de Hogares-GEIH

### Tasa Global de Participación

La tasa global de participación de la población joven (14 a 28 años) en el total nacional se situó en 59,8%. Para los hombres fue 68,4% y para las mujeres 51,2%.

### Tasa de Ocupación

La tasa de ocupación fue 51,4% para el total de personas entre 14 y 28 años. Para los hombres en este rango de edad la tasa de ocupación alcanzó 61,5% superior en 0,3 puntos porcentuales respecto al mismo trimestre del año anterior y para las mujeres fue 41,4%, frente a 39,9% registrado en octubre - diciembre de 2012.

### Tasa de Desempleo

La población joven (14 a 28 años) presentó una tasa de desempleo de 13,9%. Por sexo, la tasa se situó en 19,0% para las mujeres y 10,1% para los hombres. Con respecto al mismo período del año anterior, el desempleo de las mujeres disminuyó 2,8 puntos porcentuales y de los hombres 1,7 puntos porcentuales.

### Inactividad

El 40,2% de la población entre 14 y 28 años se encontraba inactiva en el trimestre de referencia, con un aumento de 0,6 puntos porcentuales con respecto al mismo trimestre del año anterior. Para los hombres fue 31,6% y para las mujeres 48,8%.

## 2. COMPORTAMIENTO DEL MERCADO LABORAL DE LA JUVENTUD (14 a 28 AÑOS)

4

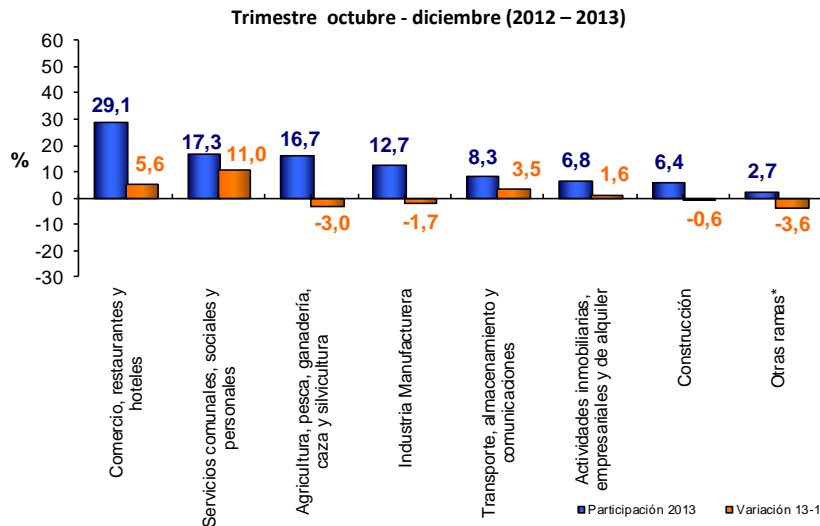
Tasas jóvenes 14 - 28 años Total Nacional	Estadísticamente Significativa	Limite Inferior	Limite Superior	Error Relativo %	Tasas hombres jóvenes 14 - 28 años Total Nacional	Estadísticamente Significativa	Limite Inferior	Limite Superior	Error Relativo %	Tasas mujeres jóvenes 14 - 28 años Total Nacional	Estadísticamente Significativa	Limite Inferior	Limite Superior	Error Relativo %
Tasa de ocupación	NO	50,6	52,3	0,8	Tasa de ocupación	NO	60,3	62,6	10	Tasa de ocupación	NO	40,4	42,5	13
Tasa de desempleo	SI	0,3	14,6	2,4	Tasa de desempleo	SI	9,4	0,8	3,6	Tasa de desempleo	SI	17,8	20,3	3,3

## TOTAL NACIONAL TRIMESTRE OCTUBRE - DICIEMBRE DE 2013

### 2.1. Población ocupada según ramas de actividad

La rama de actividad que concentró el mayor número de ocupados jóvenes fue comercio, restaurantes y hoteles (29,1%), seguido por servicios comunales, sociales y personales (17,3%).

Distribución porcentual y variación de la población ocupada joven (14 a 28 años) según rama de actividad  
Total nacional

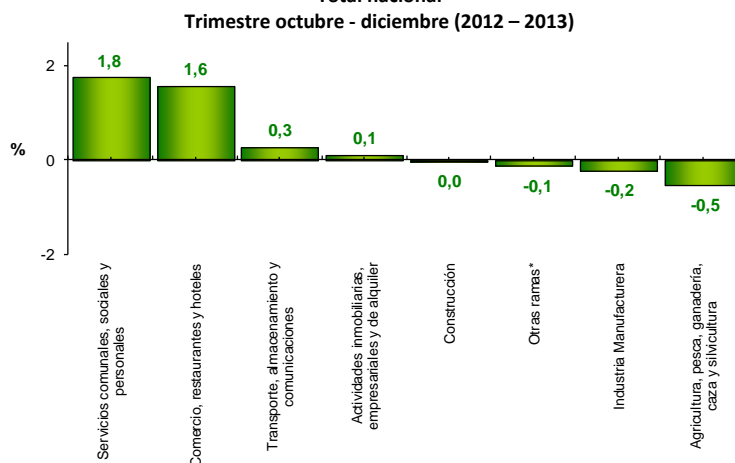


Fuente: DANE – Gran Encuesta Integrada de Hogares - GEIH

\* Otras ramas: Explotación de minas y canteras, Suministro de electricidad, gas y agua e intermediación financiera

La población ocupada joven (14 - 28 años) aumentó 2,8%. Las ramas de actividad servicios comunales, sociales y personales; y comercio, restaurantes y hoteles, fueron las de mayor aporte al incremento de la población ocupada con 1,8 y 1,6 puntos porcentuales, respectivamente.

Contribución a la variación de la población ocupada joven (14 a 28 años) según rama de actividad  
Total nacional



Fuente: DANE – Gran Encuesta Integrada de Hogares-GEIH

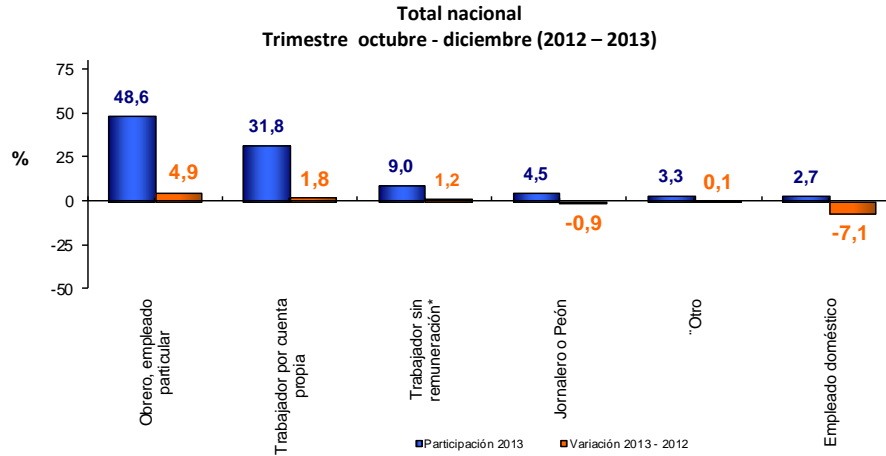
\* Otras ramas: Explotación de minas y canteras, Suministro de electricidad, gas y agua e intermediación financiera

Nota: La suma de las contribuciones puede diferir del total de la variación de la población ocupada, por la no inclusión de la categoría "no informa" o por efecto de decimales.

### 2.2 Población ocupada joven (14 a 28 años) según posición ocupacional

El obrero, empleado particular (48,6%) y el trabajador por cuenta propia (31,8%) fueron las posiciones ocupacionales en las que más se concentró la población joven ocupada en el trimestre octubre - diciembre de 2013.

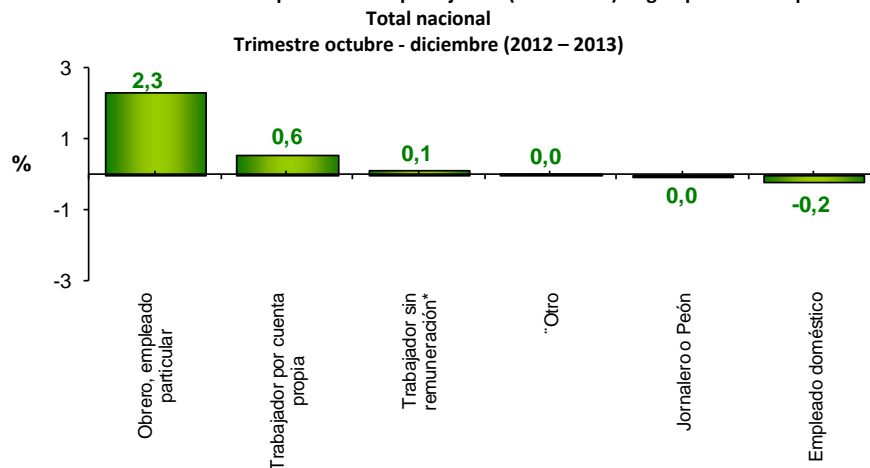
### Distribución porcentual y variación de la población ocupada joven (14 a 28 años) según posición ocupacional



Fuente: DANE – Gran Encuesta Integrada de Hogares-GEIH

La mayor contribución a la variación de la población ocupada joven (14 a 28 años) la presentó la posición ocupacional obrero, empleado particular con 2,3 puntos porcentuales, seguida del trabajador por cuenta propia que presentó una contribución de 0,6 puntos porcentuales.

### Contribución a la variación de la población ocupada joven (14-28 años) según posición ocupacional



Fuente: DANE – Gran Encuesta Integrada de Hogares - GEIH

..Otro: incluye obrero, empleado del gobierno, patrón o empleador y otro.

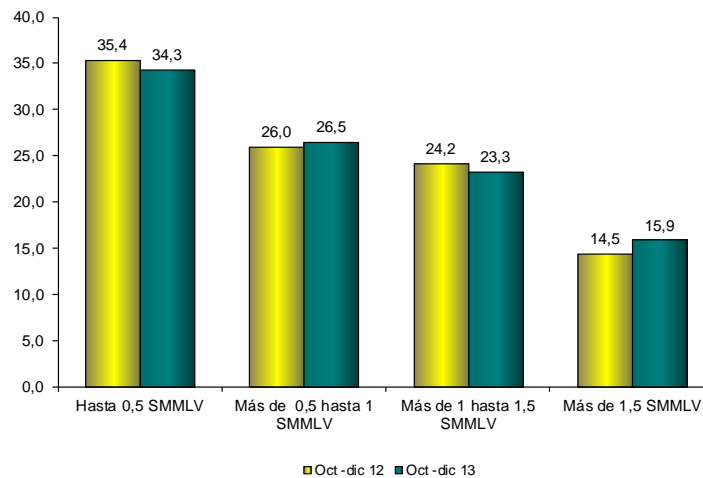
\* Trabajador sin remuneración incluye los trabajadores familiares sin remuneración y los trabajadores sin remuneración en empresas de otros hogares.

### 3. DISTRIBUCIÓN DE LA POBLACIÓN OCUPADA JOVEN (14 a 28 AÑOS) SEGÚN RANGOS DE INGRESOS LABORALES, HORAS NORMALMENTE TRABAJADAS Y TAMAÑO DE EMPRESA

#### 3.1 Distribución de la población ocupada joven (14 a 28 años) según rangos de ingresos laborales.

Para el trimestre octubre – diciembre de 2013, 60,8% de los ocupados tuvieron ingresos hasta de un Salario Mínimo Mensual Legal Vigente (SMMLV). En este mismo período la proporción de jóvenes ocupados cuyos ingresos fueron de más de 1 y hasta 1,5 SMMLV fue de 23,3% con una disminución de 0,9 puntos porcentuales, respecto al año 2012.

Distribución porcentual de los jóvenes ocupados (14 a 28 años) según rangos de ingreso  
Total nacional  
Trimestre octubre - diciembre (2012 – 2013)

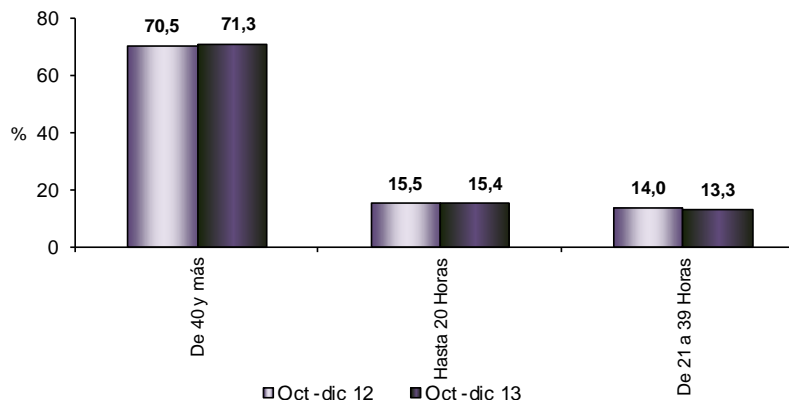


Fuente: DANE – Gran Encuesta Integrada de Hogares-GEIH

#### 3.2 Distribución de la población ocupada joven (14 a 28 años) según horas normalmente trabajadas.

Para el período en estudio, el 71,3% de la población ocupada joven trabajó 40 horas y más semanales, en tanto que 15,4% de esta población trabajó menos de 20 horas semanales. La población que dedicó de 21 a 39 horas de trabajo a la semana disminuyó 0,7 puntos porcentuales con respecto al mismo trimestre de 2012.

Distribución de la población ocupada joven (14 a 28 años) según horas normalmente trabajadas  
Total nacional  
Trimestre octubre – diciembre (2012 – 2013)

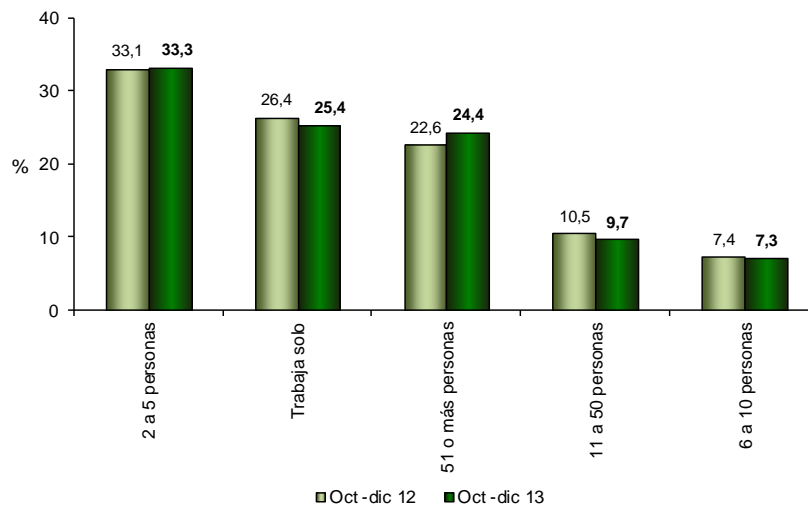


Fuente: DANE – Gran Encuesta Integrada de Hogares-GEIH

### 3.3 Distribución de la población ocupada joven (14 a 28 años) según tamaño de empresa.

Según el tamaño de la empresa, en el cuarto trimestre de 2013 los jóvenes ocupados que reportaron trabajar solos y los que trabajaron en empresas de 2 a 5 personas representaron 58,7% del total de ocupados jóvenes. La proporción de jóvenes que se encontraban trabajando en empresas de 51 personas y más se incrementó 1,8 puntos porcentuales frente a los del mismo período del año anterior.

**Distribución de la población ocupada joven (14 a 28 años) según tamaño de empresa**  
Total nacional  
Trimestre octubre – diciembre (2012 – 2013)



Fuente: DANE – Gran Encuesta Integrada de Hogares-GEIH

## Ficha metodológica

### Objetivo General

Proporcionar información básica sobre el tamaño y estructura de la fuerza de trabajo (empleo, desempleo e inactividad) de la población joven del país y de algunas variables sociodemográficas.

### Cobertura:

Total nacional, y 24 ciudades y áreas metropolitanas que comprenden:

24 ciudades y áreas metropolitanas	
Bogotá D.C.	Villavicencio
Medellín - Valle de Aburrá 1	Tunja*
Cali - Yumbo	Florencia*
Barranquilla - Soledad	Popayán*
Bucaramanga - Girón Piedecuesta, Florida blanca	Valledupar*
Manizales - Villa María	Quibdó*
Pasto	Neiva*
Pereira - Dos quebradas y la Virginia	Riohacha*
Cúcuta, Villa del Rosario, Los Patios y el Zulia	Santa Marta*
Ibagué	Armenia*
Montería	Sincelejo*
Cartagena	San Andrés*

1 Caldas, La Estrella, Sabaneta, Itagüí, Envigado, Bello, Copacabana, Barbosa y Girardota.

\* 11 nuevas ciudades.

Tipo de investigación: Encuesta por muestreo.

Tipo de muestra: probabilística, estratificada, de conglomerados desiguales y trietápica.

Unidad Observación: Hogar particular.

### Glosario

**Área Metropolitana (AM):** se define como el área de influencia que incluye municipios circundantes, que con la ciudad conforman un solo tejido urbano no discontinuo y han sido reconocidos legalmente.

**Joven:** Se entiende por joven la persona entre 14 y 28 años de edad (La ley 1622 de 2013).

*La distribución de la población según los conceptos de fuerza de trabajo es la siguiente:*

**Población Total (PT):** se estima por proyecciones con base en los resultados de los censos de población.

**Población en Edad de Trabajar (PET):** está constituida por las personas de 12 y más años en la parte urbana, y de 10 años y más en la parte rural.

**Población Económicamente Activa (PEA):** también se llama fuerza laboral y son las personas en edad de trabajar, que trabajan o están buscando empleo.

Ocupados (O): Son las personas que durante el período de referencia se encontraban en una de las siguientes situaciones:

1. Trabajó por lo menos una hora remunerada en la semana de referencia.
2. Los que no trabajaron la semana de referencia, pero tenían un trabajo.
3. Trabajadores sin remuneración que trabajaron en la semana de referencia por lo menos 1 hora.

Desocupados (D): son las personas que en la semana de referencia se encontraban en una de las siguientes situaciones:

*1. Desempleo abierto:*

- a. Sin empleo en la semana de referencia.
- b. Hicieron diligencias en el último mes.
- c. Disponibilidad.

*2. Desempleo oculto:*

- a. Sin empleo en la semana de referencia.
- b. No hicieron diligencias en el último mes, pero sí en los últimos 12 meses y tienen una *razón válida* de desaliento.
- c. Disponibilidad.

Desempleo

Razones válidas:

- a. No hay trabajo disponible en la ciudad.
- b. Está esperando que lo llamen.
- c. No sabe cómo buscar trabajo.
- d. Está cansado de buscar trabajo.
- e. No encuentra trabajo apropiado en su oficio o profesión.
- f. Está esperando la temporada alta.
- g. Carece de la experiencia necesaria.
- h. No tiene recursos para instalar un negocio.
- i. Los empleadores lo consideran muy joven o muy viejo.

Razones no válidas:

- a. Se considera muy joven o muy viejo.
- b. Actualmente no desea conseguir trabajo.
- c. Responsabilidades familiares.
- d. Problemas de salud.
- e. Está estudiando.
- f. Otra razón.

Principales indicadores que se pueden obtener:

- Porcentaje de PET: Este indicador muestra la relación porcentual entre el número de personas que componen la población en edad de trabajar, frente a la población total.



$$\% PET = \frac{PET}{PT} \times 100$$

- Tasa global de participación (TGP): Es la relación porcentual entre la población económicamente activa y la población en edad de trabajar. Este indicador refleja la presión de la población en edad de trabajar sobre el mercado laboral.

$$TGP = \frac{PEA}{PET} \times 100$$

- Tasa de desempleo (TD): Es la relación porcentual entre el número de personas que están buscando trabajo (DS), y el número de personas que integran la fuerza laboral (PEA)

$$TD = \frac{D}{PEA} \times 100$$

- Tasa de ocupación (TO): Es la relación porcentual entre la población ocupada (OC) y el número de personas que integran la población en edad de trabajar (PET)

$$TO = \frac{OC}{PET} \times 100$$

Impreso en la Dirección de Difusión, Mercadeo y Cultura Estadística  
Departamento Administrativo nacional de Estadística - DANE -  
Bogotá, D.C. - Colombia, febrero de 2014