



Bogotá, D. C., Mayo 15 de 2009

PRINCIPALES INDICADORES DEL MERCADO LABORAL SEGURIDAD SOCIAL Trimestre móvil Enero – Marzo de 2009



Código N° 0801.1
Detección de Requerimientos, Diseño, producción, análisis y difusión de las siguientes investigaciones estadísticas periódicas: Encuesta Continua de Hogares; Índice de Precios al Consumidor; Muestra Mensual Manufacturera; Comercio Exterior; Índice de Costos de Construcción de Vivienda; Índice de Costos de Construcción Ponderado; Censo de Infiltraciones; Muestra Mensual de Comercio al por Menor; Encuesta Anual de Servicios; Encuesta Anual Manufacturera; Encuesta Anual de Comercio; Diseño del Censo General; Encuesta Nacional Agropecuaria – Muestra de Areas; Nomenclatura y Clasificación; Cuentas Nacionales Estadísticas; Índice de Costos de la Educación Superior Privada; Encuesta de Microestablecimientos de Comercio, Servicios e Industrias; Estadísticas Vitales; Proyecciones de Población y Estudios Demográficos e Informe de Cuentas Financieras Regionales; Índice precios de edificaciones nuevas; Índice de precios de vivienda nueva, cartera hipotecaria de vivienda; Índice de valoración predial; Encuesta de desempleo institucional; Encuesta de sacrificio de ganado; Encuesta de arroz y Cuentas Regionales; Servicio de Asesoría en Planificación Estadística.



Contenido

Resultados generales

I. *Población ocupada afiliada a seguridad social en salud y pensión. Total nacional, enero - marzo (2008-2009).*

1. *Ocupados total nacional*
2. *Jefes de hogar ocupados (Total nacional)*

II. *Población ocupada afiliada a seguridad social en salud y pensión. Cabecera y resto, enero - marzo (2008-2009).*

1. *Ocupados cabecera y resto.*
2. *Jefes de hogar ocupados (Cabecera y Resto).*

III. *Población ocupada afiliada a seguridad social en salud y pensión. Total trece áreas, enero - marzo (2008-2009).*

1. *Ocupados total trece áreas.*
2. *Jefes de hogar ocupados (Total trece áreas).*

FICHA METODOLÓGICA
Anexo

RESULTADOS GENERALES¹

Total Nacional

Según los resultados de la Gran Encuesta Integrada de Hogares, para el trimestre móvil enero - marzo de 2009, del total nacional el 87,0% (15 347 miles de personas) de los ocupados estuvo afiliado a seguridad social en salud. La mayor parte de éstos afiliados se encontraron en el régimen contributivo, representando el 51,2% (7 856 miles de personas).

En el período enero - marzo de 2009, del total nacional de ocupados, el 30,0% estuvo afiliado a pensiones.

De los jefes de hogar ocupados el 88,0% estuvo afiliado a seguridad social en salud y el 30,5% en pensiones.

Cabecera y Resto

En la cabecera el 87,9% (12 021 miles de personas) de los ocupados estuvo afiliado a seguridad social en salud, mientras que en el resto, el porcentaje de afiliados a salud fue de 83,5% (3 326 miles de personas).

Total 13 áreas

Para el trimestre móvil enero - marzo de 2009, del total trece áreas el 88,0% (7 512 miles de personas) de los ocupados estuvo afiliado a seguridad social en salud. Los afiliados a pensiones representaron 42,9% (3 644 miles de personas) de los ocupados.

De los jefes de hogar ocupados el 88,8% estuvo afiliado a seguridad social en salud y el 43,0% en pensiones.

Director
Héctor Maldonado Gómez

Subdirector
Carlos Eduardo Sepúlveda Rico

Director de Metodología y
Producción Estadística
Eduardo Efraín Freire Delgado

Nota: Datos expandidos con proyecciones de población elaborados con base en los resultados del Censo 2005.

¹ La información de seguridad social relacionada con el sector formal e informal será entregada en el Boletín especial sobre Economía Informal.

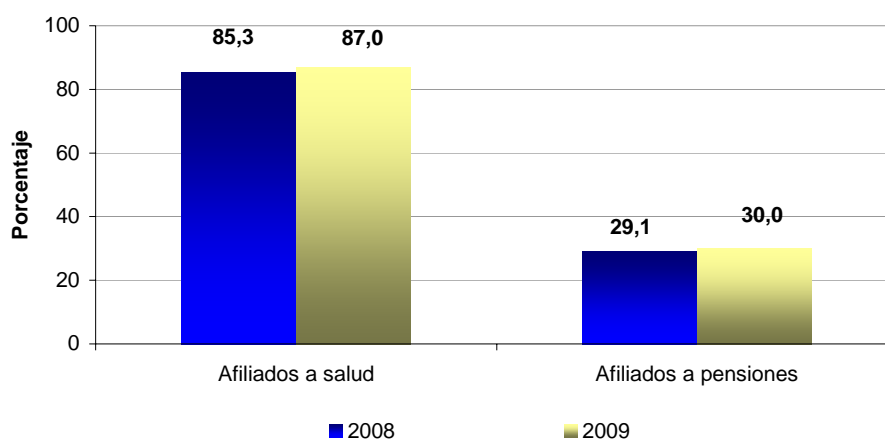


I. POBLACIÓN OCUPADA AFILIADA A SEGURIDAD SOCIAL EN SALUD Y PENSIÓN. TOTAL NACIONAL, ENERO-MARZO (2008-2009)

1. Ocupados Total Nacional

Para el total nacional de ocupados, la participación en seguridad social en salud aumentó 1,7 puntos porcentuales entre el período enero - marzo de 2008 y enero - marzo de 2009.

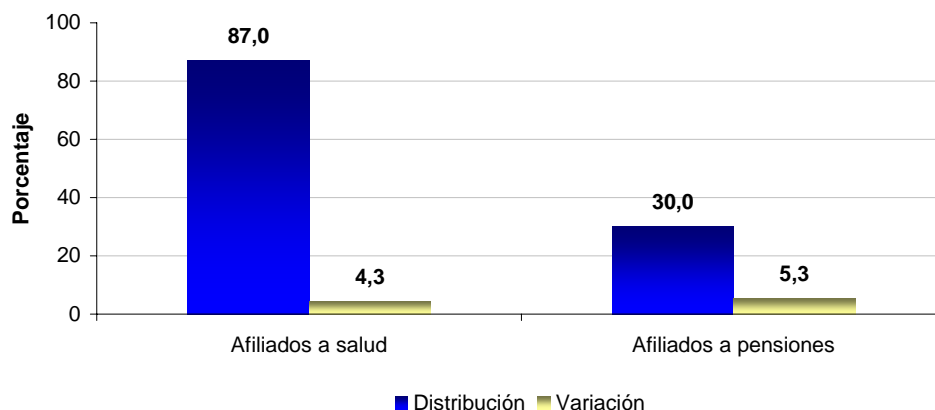
**Participación de la población ocupada afiliada a seguridad social en salud y pensiones
Total Nacional
Enero - marzo (2008-2009)**



Fuente: DANE – Gran Encuesta Integrada de Hogares

Para el total nacional en el trimestre móvil enero - marzo de 2009, del total de la población ocupada, el 87,0% estuvo afiliado a salud (15 347 miles de personas), presentando un aumento de 4,3% frente al mismo período del año anterior. El 30,0% (5 288 miles de personas) estuvo afiliado a pensiones.

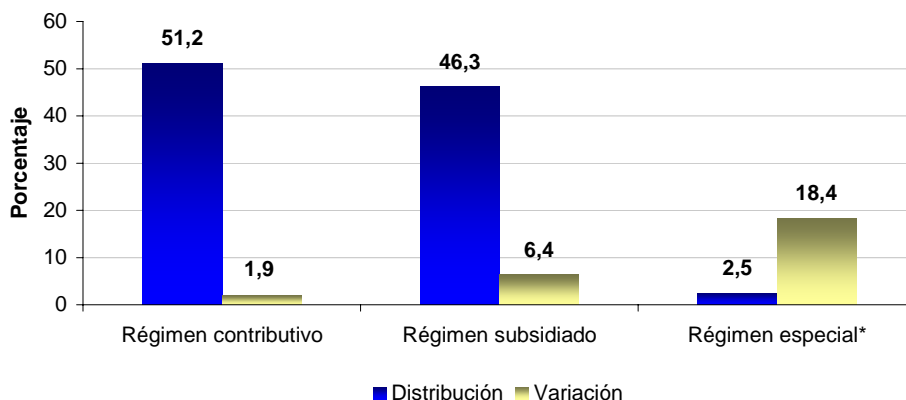
**Distribución y variación porcentual de la población ocupada afiliada a seguridad social en salud y en pensiones
Total Nacional
Enero - marzo de 2009**



Fuente: DANE – Gran Encuesta Integrada de Hogares

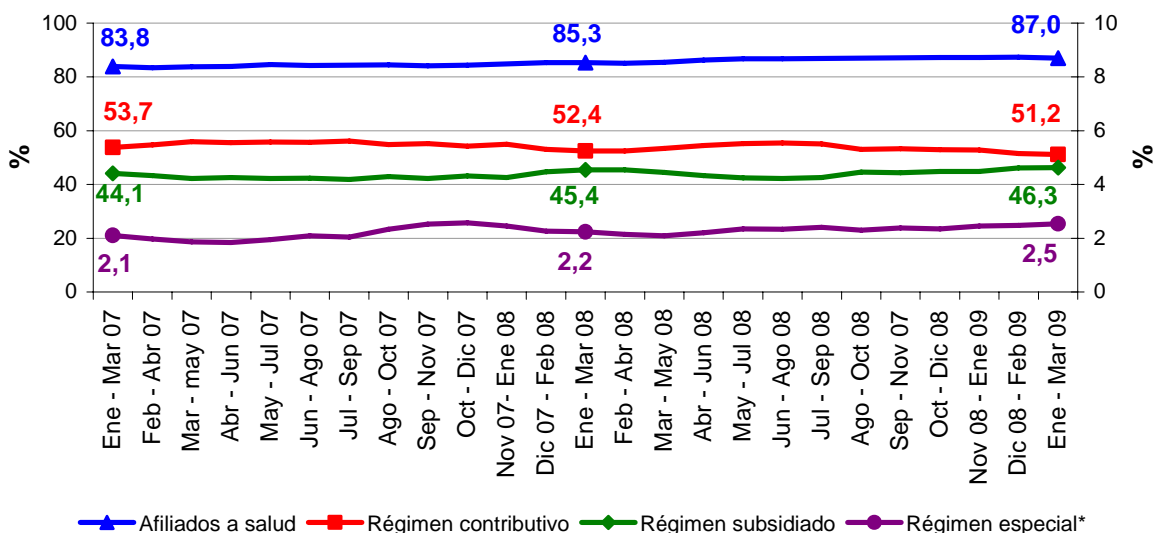
Para el trimestre móvil enero - marzo de 2009, del total de la población ocupada con seguridad social en salud, el 51,2% (7 856 miles de personas) estuvo afiliado al régimen contributivo y el 46,3% (7 101 miles de personas) al régimen subsidiado, presentando un aumento de 1,9% y 6,4% respectivamente, frente al mismo período del año anterior. Los afiliados al régimen especial representaron el 2,5% (389 mil personas).

Distribución y variación porcentual de la población ocupada afiliada a seguridad social en salud según régimen Total Nacional Enero - marzo de 2009



Fuente: DANE – Gran Encuesta Integrada de Hogares
 * Régimen especial: Fuerzas Armadas, ECOPETROL y Universidades Públicas

Participación de la población ocupada afiliada a seguridad social en salud según régimen Total Nacional Enero - marzo (2007-2009)

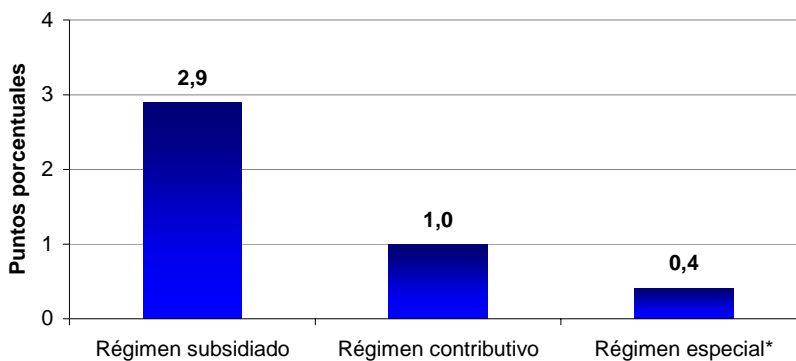


Fuente: DANE – Gran Encuesta Integrada de Hogares
 * Régimen especial: Fuerzas Armadas, ECOPETROL y Universidades Públicas



Para el trimestre móvil enero - marzo de 2009, el régimen subsidiado presentó la mayor contribución en el total de ocupados afiliados a la seguridad social en salud, con 2,9 puntos porcentuales.

**Contribución a la variación de la población ocupada afiliada a seguridad social en salud según régimen
Total Nacional
Enero - marzo de 2009**

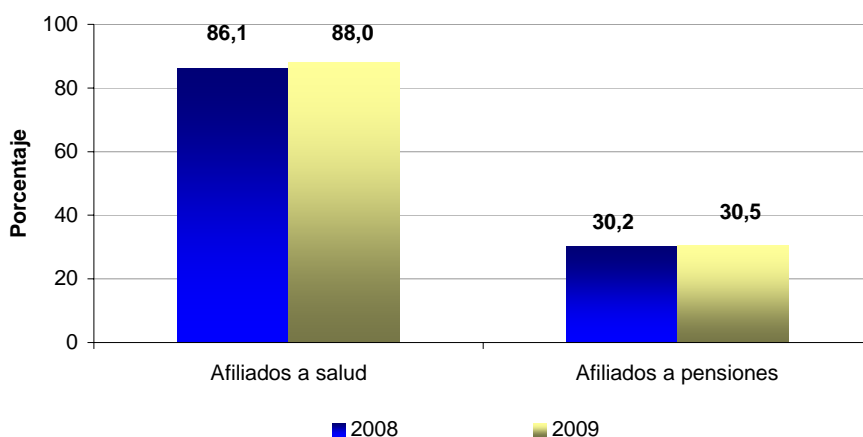


Fuente: DANE – Gran Encuesta Integrada de Hogares
* Régimen especial: Fuerzas Armadas, ECOPELROL y Universidades Públicas

2. Jefes de Hogar Ocupados (Total Nacional)

Para el total nacional de jefes de hogar ocupados en el período enero - marzo de 2009, la participación en seguridad social en salud aumentó 1,9 puntos porcentuales con respecto al mismo período del año anterior.

**Participación de los jefes de hogar ocupados afiliados a seguridad social en salud y pensiones
Total Nacional
Enero - marzo (2008-2009)**

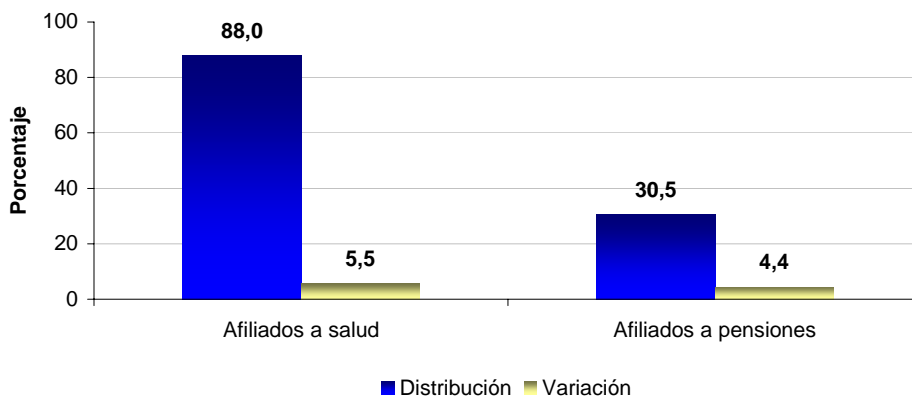


Fuente: DANE – Gran Encuesta Integrada de Hogares



Para el trimestre móvil enero - marzo de 2009, del total de jefes de hogar ocupados con seguridad social en salud, el 88,0% (7 810 miles de personas) estuvo afiliado a seguridad social en salud y el 30,5% en pensiones (2 705 miles de personas). La afiliación a seguridad social en salud aumentó 5,5% frente al mismo período del año anterior (2 592 miles de personas).

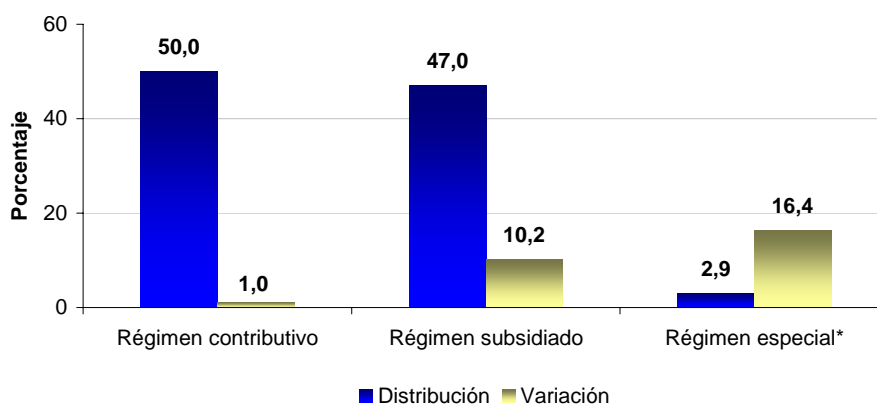
Distribución y variación porcentual de los jefes de hogar ocupados afiliados a seguridad social en salud y en pensiones
Total Nacional
Enero - marzo de 2009



Fuente: DANE – Gran Encuesta Integrada de Hogares

El 50,0% de los jefes de hogar ocupados estuvo afiliado al régimen contributivo, y el 47,0% al régimen subsidiado, presentando un aumento de 1,0% y de 10,2% respectivamente.

Distribución y variación porcentual los jefes de hogar ocupados afiliados a seguridad social en salud según régimen
Total Nacional
Enero - marzo de 2009

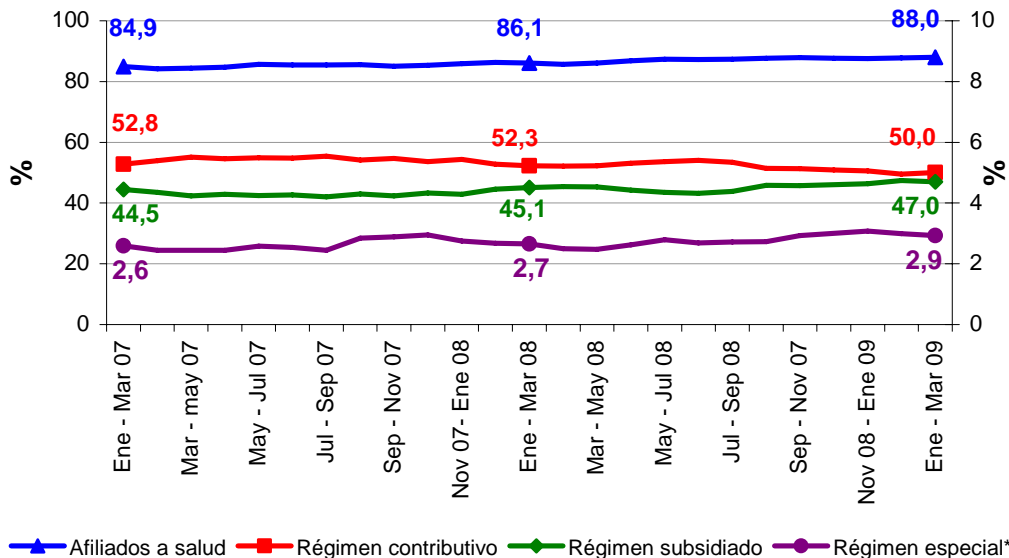


Fuente: DANE – Gran Encuesta Integrada de Hogares

* Régimen especial: Fuerzas Armadas, ECOPEPETROL y Universidades Públicas

La participación de afiliados al régimen contributivo disminuyó 2,3 puntos porcentuales entre el período enero - marzo de 2008 y el mismo período de 2009.

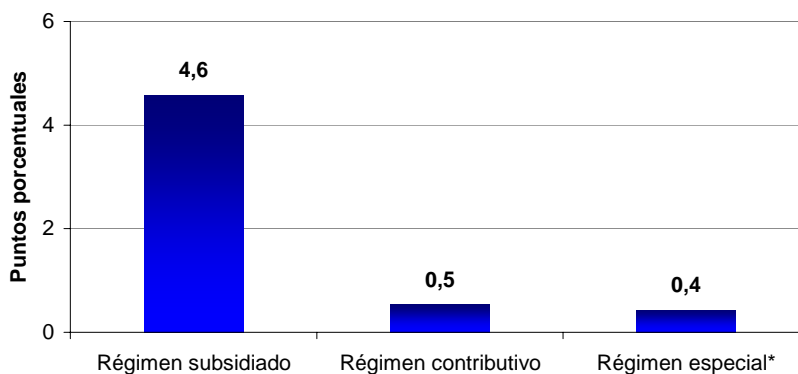
Participación porcentual de jefes de hogar ocupados afiliados a seguridad social en salud según régimen Total Nacional Enero - marzo (2007-2009)



Fuente: DANE – Gran Encuesta Integrada de Hogares
 * Régimen especial: Fuerzas Armadas, ECOPEPETROL y Universidades Públicas

Para el trimestre móvil enero - marzo de 2009, la contribución del régimen subsidiado en el total de jefes de hogar ocupados afiliados a la seguridad social en salud fue de 4,6 puntos porcentuales.

Contribución a la variación de los jefes de hogar ocupados afiliados a seguridad social en salud según régimen Total Nacional Enero - marzo de 2009



Fuente: DANE – Gran Encuesta Integrada de Hogares
 * Régimen especial: Fuerzas Armadas, ECOPEPETROL y Universidades Públicas



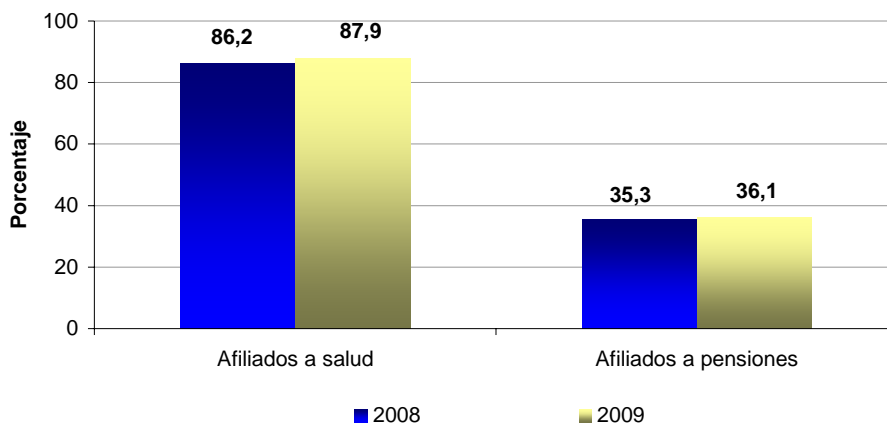
II. POBLACIÓN OCUPADA AFILIADA A SEGURIDAD SOCIAL EN SALUD Y PENSIÓN. CABECERA Y RESTO, ENERO-MARZO (2008-2009)

1. Ocupados Cabecera y Resto

1.1 Cabecera

Para el total nacional de ocupados en cabecera, en el período enero - marzo de 2009, la participación en seguridad social en salud aumentó 1,7 puntos porcentuales con respecto al mismo período de 2008.

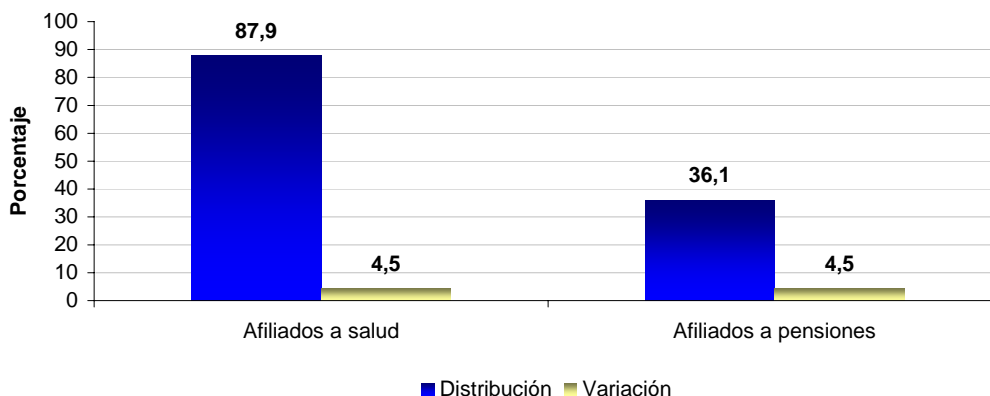
**Participación de la población ocupada afiliada a seguridad social en salud y pensiones
Cabecera
Enero - marzo (2008-2009)**



Fuente: DANE – Gran Encuesta Integrada de Hogares

Del total de ocupados en cabecera el 87,9% (12 021 miles de personas) estuvo afiliado a seguridad social en salud, con un aumento de 4,5% frente al mismo período del año anterior. El 36,1% (4 931 miles de personas) de los ocupados estuvo afiliado a pensiones, y presentó un aumento de 4,5%.

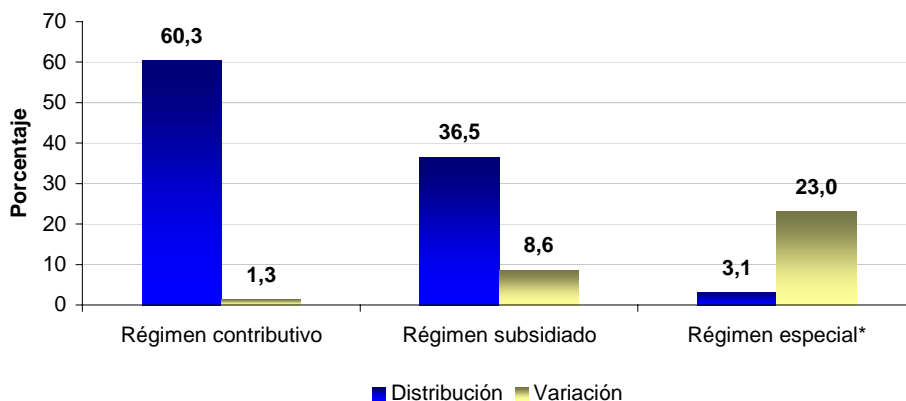
**Distribución y variación porcentual de la población ocupada afiliada a seguridad social en salud y en pensiones
Cabecera
Enero - marzo de 2009**



Fuente: DANE – Gran Encuesta Integrada de Hogares

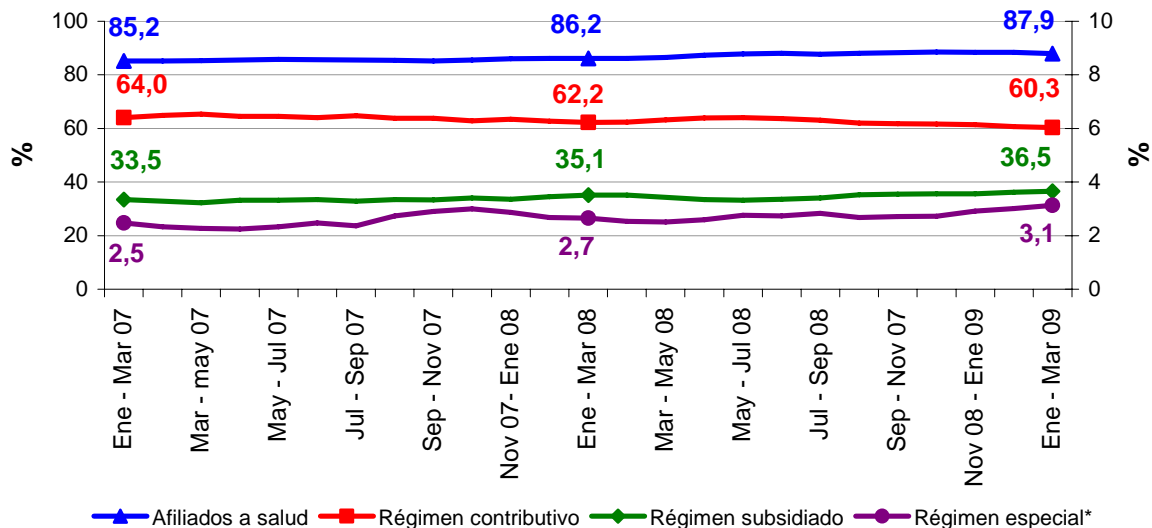
Para el trimestre móvil enero - marzo de 2009, del total de ocupados afiliados a seguridad social en salud el 60,3% (7 254 miles de personas) estuvo afiliado al régimen contributivo, presentando un aumento de 1,3% frente al mismo período del año anterior (7 160 miles de personas). El 36,5% estuvo afiliado al régimen subsidiado y los afiliados al régimen especial representaron el 3,1% de la población.

**Distribución y variación porcentual de la población ocupada afiliada a seguridad social en salud según régimen
Cabecera
Enero - marzo de 2009**



Fuente: DANE – Gran Encuesta Integrada de Hogares
* Régimen especial: Fuerzas Armadas, ECOPEPETROL y Universidades Públicas

**Participación de la población ocupada afiliada a seguridad social en salud según régimen
Cabecera
Enero - marzo (2007-2009)**

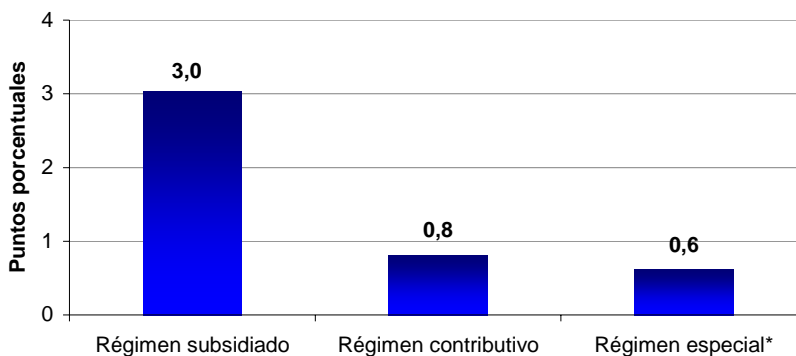


Fuente: DANE – Gran Encuesta Integrada de Hogares
* Régimen especial: Fuerzas Armadas, ECOPEPETROL y Universidades Públicas



Para el trimestre móvil enero - marzo de 2009, la contribución del régimen subsidiado en el total de ocupados en cabecera afiliado a seguridad social en salud fue de 3,0 puntos porcentuales.

**Contribución a la variación de la población ocupada afiliada a seguridad social en salud según régimen
Cabecera
Enero - marzo de 2009**

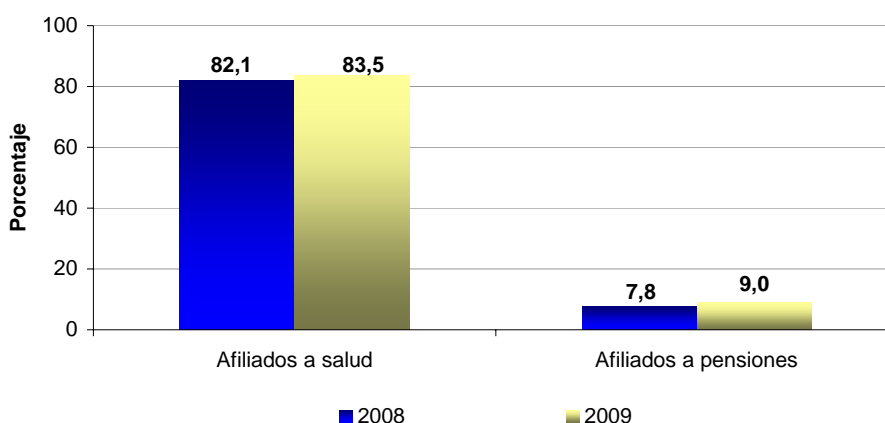


Fuente: DANE – Gran Encuesta Integrada de Hogares
* Régimen especial: Fuerzas Armadas, ECOPEPETROL y Universidades Públicas

1.2 Resto

Para el total de ocupados en el resto, en el período enero - marzo de 2009, la participación en seguridad social en salud aumentó 1,4 puntos porcentuales y en pensiones aumentó 1,2 puntos porcentuales con respecto al mismo período del año anterior.

**Participación de la población ocupada afiliada a seguridad social en salud y pensiones
Resto
Enero - marzo (2008-2009)**

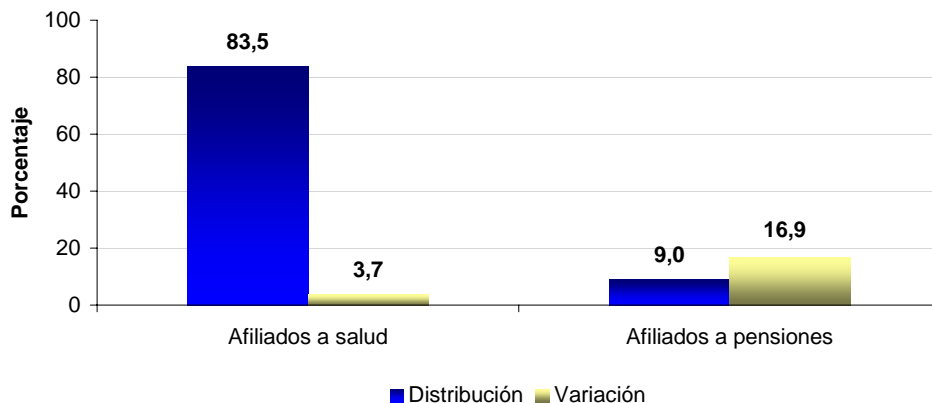


Fuente: DANE – Gran Encuesta Integrada de Hogares



Del total de ocupados en el resto el 83,5% (3 326 miles de personas) estuvo afiliado a seguridad social en salud y el 9,0% (357 mil personas) en pensiones. Los afiliados a salud aumentaron en 3,7% frente al mismo período del año anterior.

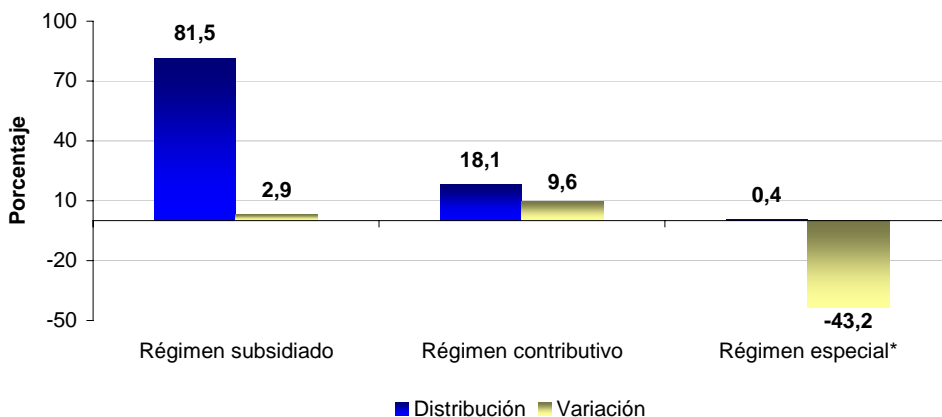
Distribución y variación porcentual de la población ocupada afiliada a seguridad social en salud y en pensiones Resto Enero - marzo de 2009



Fuente: DANE – Gran Encuesta Integrada de Hogares

Para el trimestre móvil enero - marzo de 2009, del total de ocupados afiliados a seguridad social en salud, el 81,5% estuvo afiliado al régimen subsidiado, presentando un aumento de 2,9% frente al mismo período del año anterior. El 18,1% estuvo afiliado al régimen contributivo.

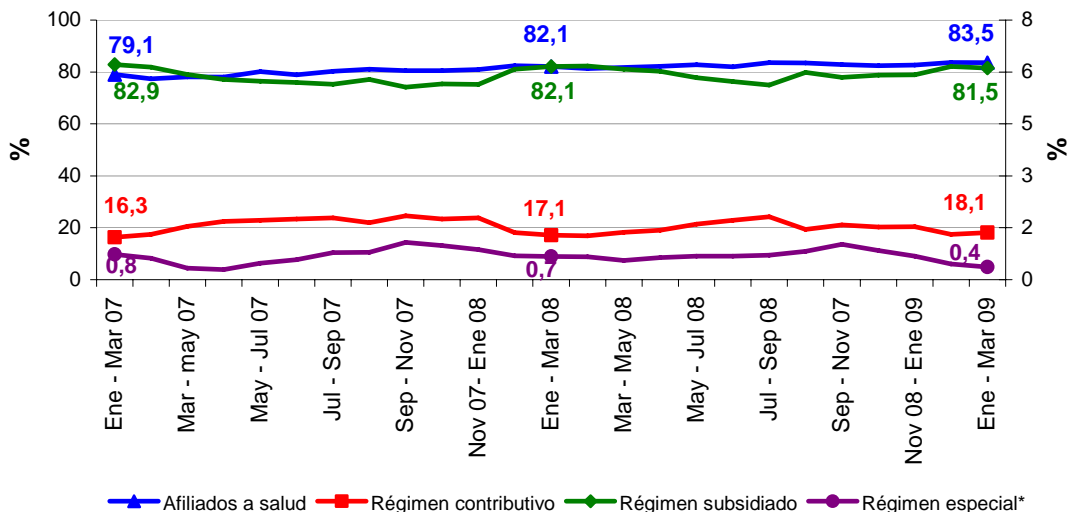
Distribución y variación porcentual de la población ocupada afiliada a seguridad social en salud según régimen Resto Enero - marzo de 2009



Fuente: DANE – Gran Encuesta Integrada de Hogares
 * Régimen especial: Fuerzas Armadas, ECOPEPETROL y Universidades Públicas

Para el total de ocupados en el resto con seguridad social en salud, la participación de afiliados al régimen subsidiado aumentó 1,4 puntos porcentuales entre enero - marzo de 2008 y el mismo período de 2009.

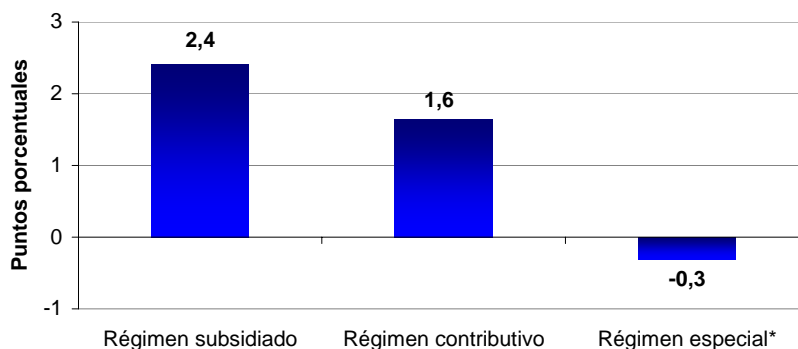
Participación de la población ocupada afiliada a seguridad social en salud según régimen Resto Enero - marzo (2007-2009)



Fuente: DANE – Gran Encuesta Integrada de Hogares
 * Régimen especial: Fuerzas Armadas, ECOPEPETROL y Universidades Públicas

Para el trimestre móvil enero - marzo de 2009, la contribución del régimen subsidiado en el total de ocupados afiliados a seguridad social en salud fue de 2,4 puntos porcentuales.

Contribución a la variación de la población ocupada afiliada a seguridad social en salud según régimen Resto Enero - marzo de 2009



Fuente: DANE – Gran Encuesta Integrada de Hogares
 * Régimen especial: Fuerzas Armadas, ECOPEPETROL y Universidades Públicas

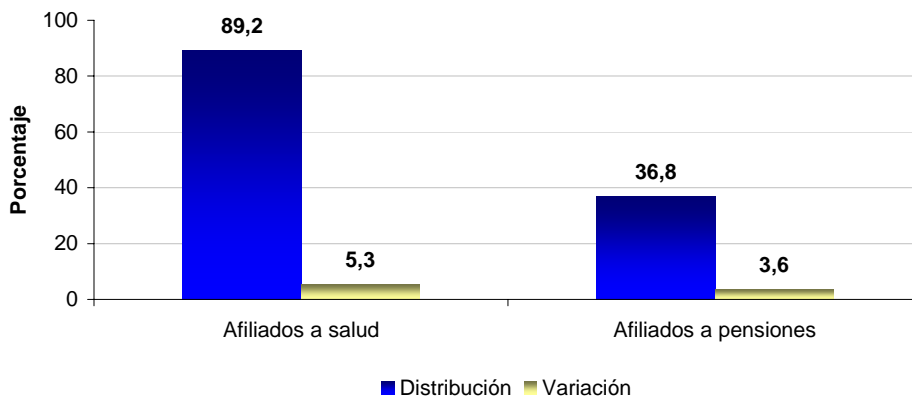


2. Jefes de Hogar ocupados (Cabecera y Resto).

2.1 Cabecera

En el período enero - marzo de 2009, para cabeceras, el 89,2% de los jefes de hogar ocupados estuvo afiliado a seguridad social en salud y el 36,8% estuvo afiliado a pensiones.

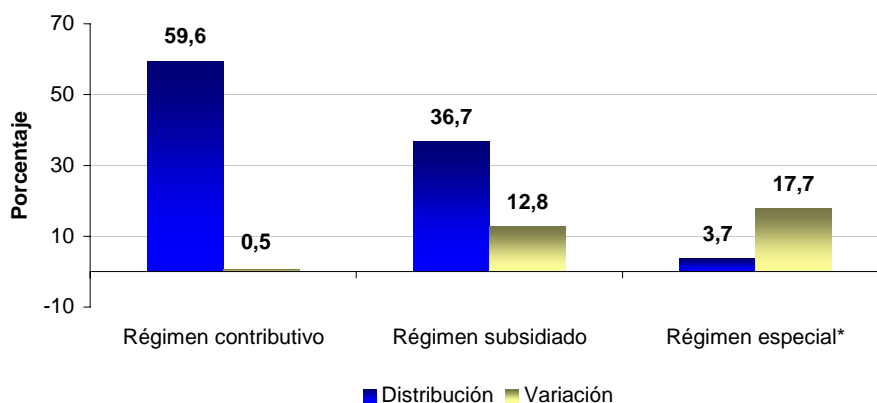
Distribución y variación porcentual de los jefes de hogar ocupados afiliados a seguridad social en salud y en pensiones Cabecera Enero - marzo de 2009



Fuente: DANE – Gran Encuesta Integrada de Hogares

El 59,6% de los jefes de hogar ocupados estuvo afiliado al régimen contributivo, presentando un aumento de 0,5%; el 36,7% estuvo afiliado al régimen subsidiado, y aumentaron en 12,8% con respecto al mismo período del año anterior.

Distribución y variación porcentual de los jefes de hogar ocupados afiliados a seguridad social en salud según régimen Cabecera Enero - marzo de 2009

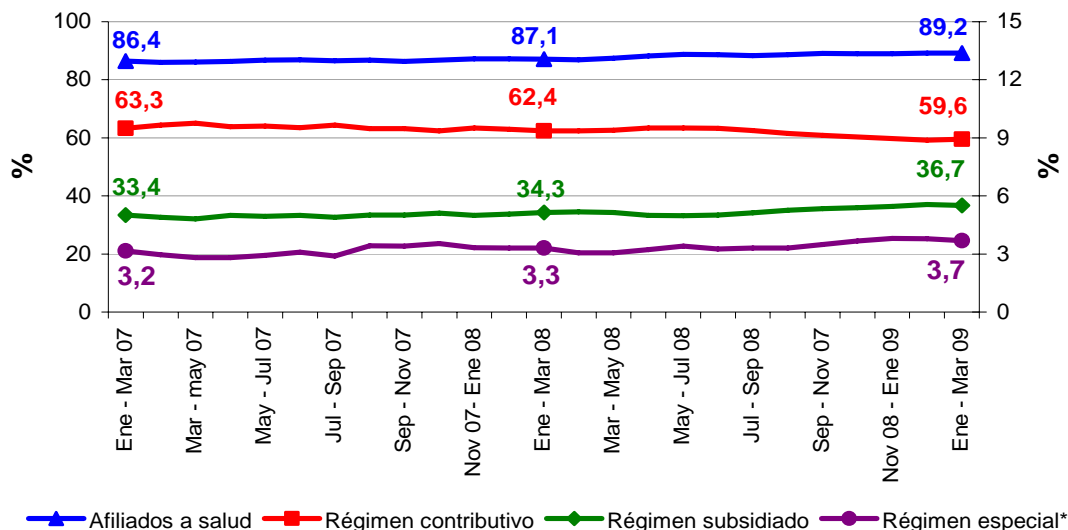


Fuente: DANE – Gran Encuesta Integrada de Hogares

* Régimen especial: Fuerzas Armadas, ECOPEPETROL y Universidades Públicas

Los afiliados al régimen especial representaron el 3,7% de los afiliados a seguridad social en salud.

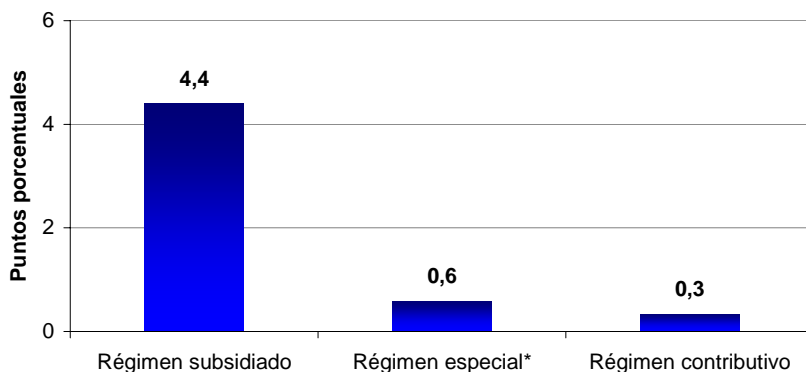
**Participación de los jefes de hogar ocupados afiliados a seguridad social en salud según régimen
Cabecera
Enero - marzo (2007-2009)**



Fuente: DANE – Gran Encuesta Integrada de Hogares
* Régimen especial: Fuerzas Armadas, ECOPELROL y Universidades Públicas

Para el trimestre móvil enero - marzo de 2009, la contribución del régimen subsidiado en el total de jefes de hogar ocupados afiliados a la seguridad social en salud fue de 4,4 puntos porcentuales.

**Contribución a la variación de los jefes de hogar ocupados afiliados a seguridad social en salud según régimen
Cabecera
Enero - marzo de 2009**



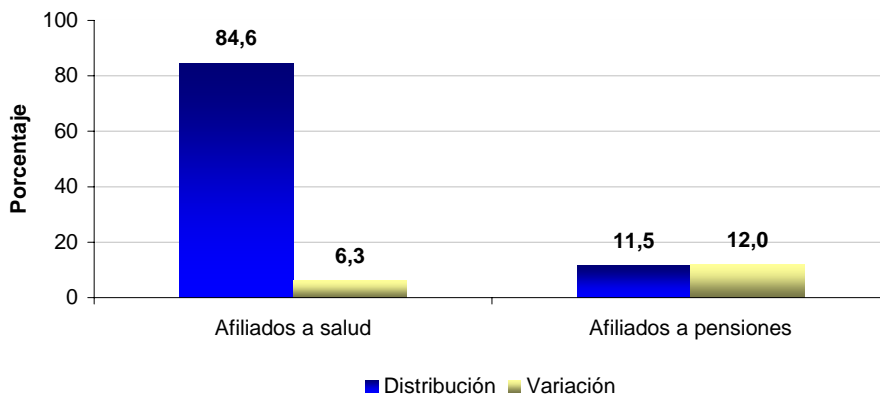
Fuente: DANE – Gran Encuesta Integrada de Hogares
* Régimen especial: Fuerzas Armadas, ECOPELROL y Universidades Públicas



2.2 Resto

En el período enero - marzo de 2009, para el resto, el 84,6% de los jefes de hogar ocupados estuvo afiliado a algún régimen de seguridad social en salud, presentando una variación de 6,3% frente al mismo período del año anterior. Los afiliados a pensiones representaron el 11,5%.

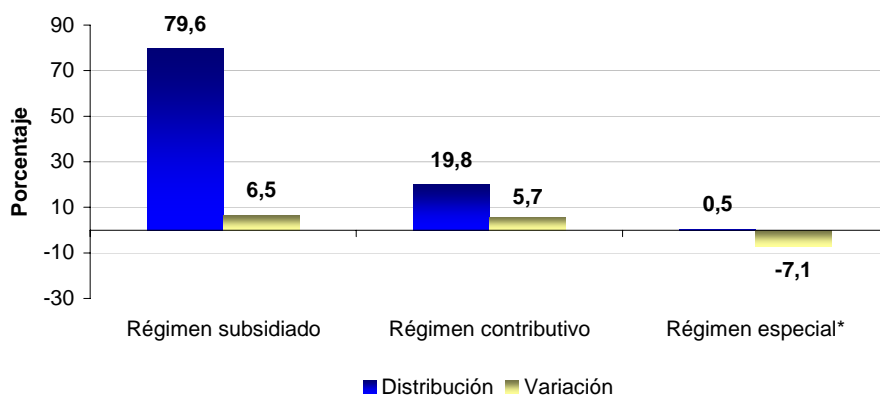
Distribución y variación porcentual de los jefes de hogar ocupados afiliados a seguridad social en salud y en pensiones Resto Enero - marzo de 2009



Fuente: DANE – Gran Encuesta Integrada de Hogares

Los afiliados al régimen subsidiado representaron el 79,6% de los jefes de hogar ocupados afiliados a seguridad social en salud y presentaron un aumento de 6,5% respecto al trimestre móvil enero - marzo de 2008.

Distribución y variación porcentual de los jefes de hogar ocupados afiliados a seguridad social en salud según régimen Resto Enero - marzo de 2009

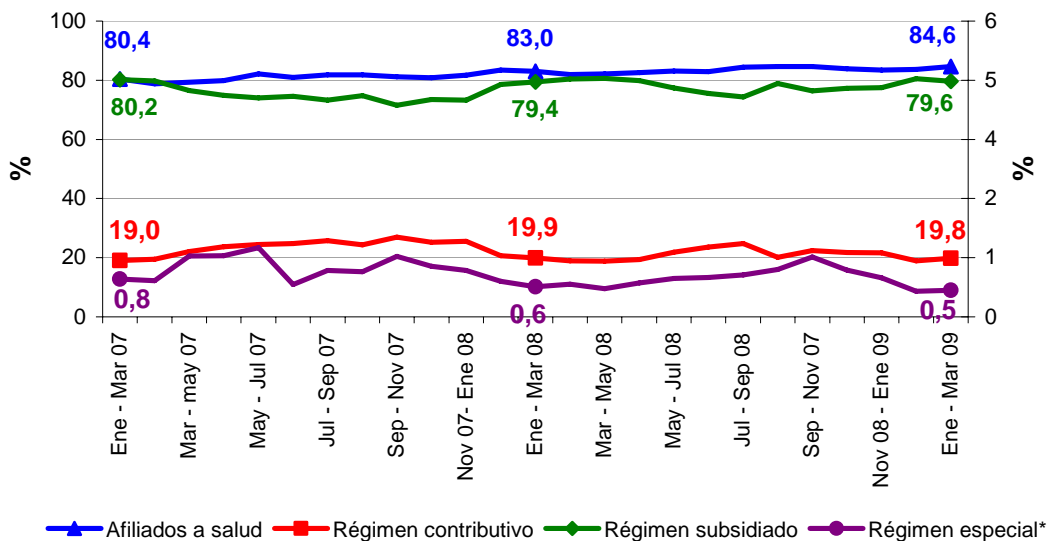


Fuente: DANE – Gran Encuesta Integrada de Hogares

* Régimen especial: Fuerzas Armadas, ECOPEPETROL y Universidades Públicas

Para el total de jefes de hogar ocupados en el resto, la participación de afiliados al régimen subsidiado aumentó 0,2 puntos porcentuales respecto al trimestre móvil enero - marzo de 2008.

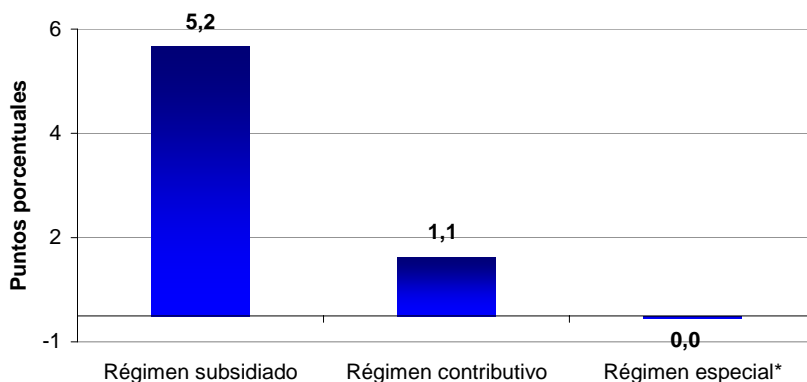
Participación de los jefes de hogar ocupados afiliados a seguridad social en salud según régimen Resto Enero - marzo (2007-2009)



Fuente: DANE – Gran Encuesta Integrada de Hogares
 * Régimen especial: Fuerzas Armadas, ECOPELROL y Universidades Públicas

Para el trimestre móvil enero - marzo de 2009, la contribución del régimen subsidiado en el total de jefes de hogar ocupados afiliados a la seguridad social en salud fue de 5,2 puntos porcentuales.

Contribución a la variación de los jefes de hogar ocupados afiliados a seguridad social en salud según régimen Resto Enero - marzo de 2009



Fuente: DANE – Gran Encuesta Integrada de Hogares
 * Régimen especial: Fuerzas Armadas, ECOPELROL y Universidades Públicas

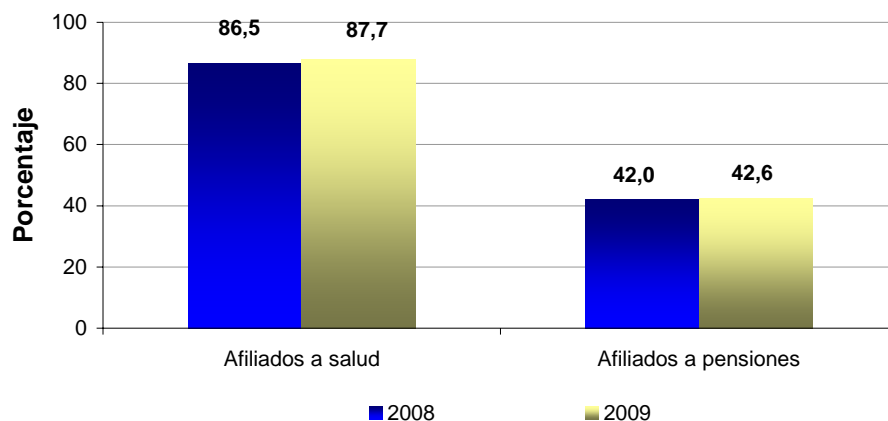


III. POBLACIÓN OCUPADA AFILIADA A SEGURIDAD SOCIAL EN SALUD Y PENSIONES, TOTAL TRECE ÁREAS, ENERO-MARZO (2008-2009)

1. Ocupados Total trece áreas

Para el total de ocupados de las trece áreas, en el período enero - marzo de 2009, la participación en seguridad social en salud aumentó 1,2 puntos porcentuales con respecto al mismo período del año anterior.

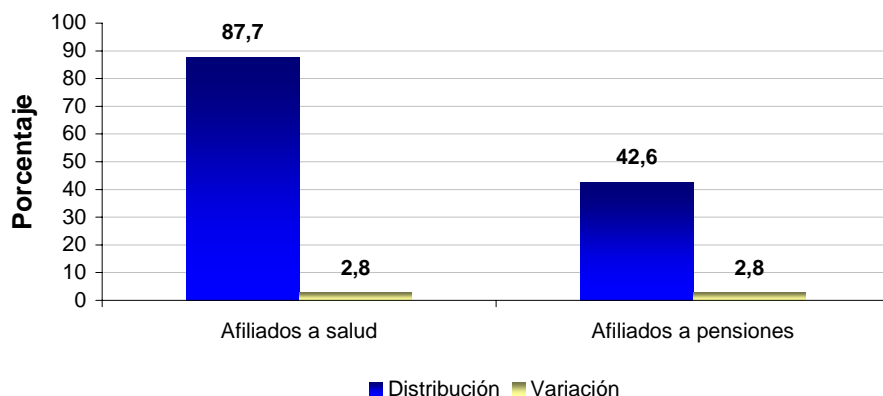
Participación de la población ocupada afiliada a seguridad social en salud y pensiones
Trece áreas
Enero - marzo (2008-2009)



Fuente: DANE – Gran Encuesta Integrada de Hogares

Del total de ocupados en las trece áreas, para el trimestre móvil enero - marzo de 2009, el 87,7% (7 512 miles de personas) estuvo afiliado a seguridad social en salud, presentando un aumento de 2,8% respecto al mismo período del año anterior. En pensiones la participación fue del 42,6% (3 644 miles de personas), presentando un aumento de 2,8% respecto al mismo período del año anterior.

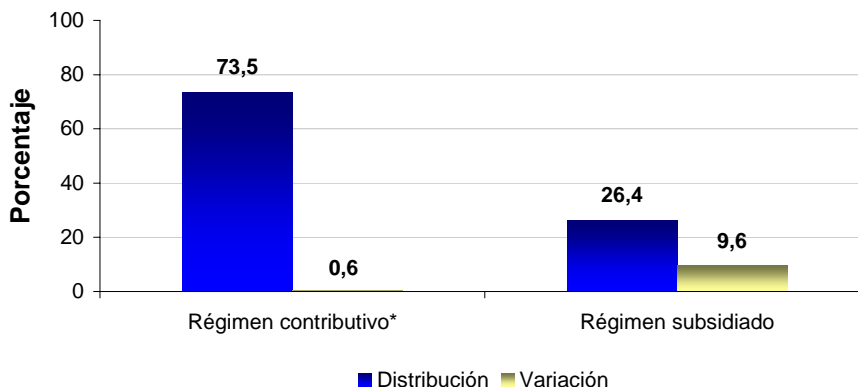
Distribución y variación porcentual de la población ocupada afiliada a seguridad social en salud y en pensiones
Trece áreas
Enero - marzo de 2009



Fuente: DANE – Gran Encuesta Integrada de Hogares

De los ocupados afiliados a seguridad social en salud, el 73,5% estuvo afiliado al régimen contributivo y el 26,4% al régimen subsidiado, presentando un aumento de 0,6% y de 9,6% respectivamente.

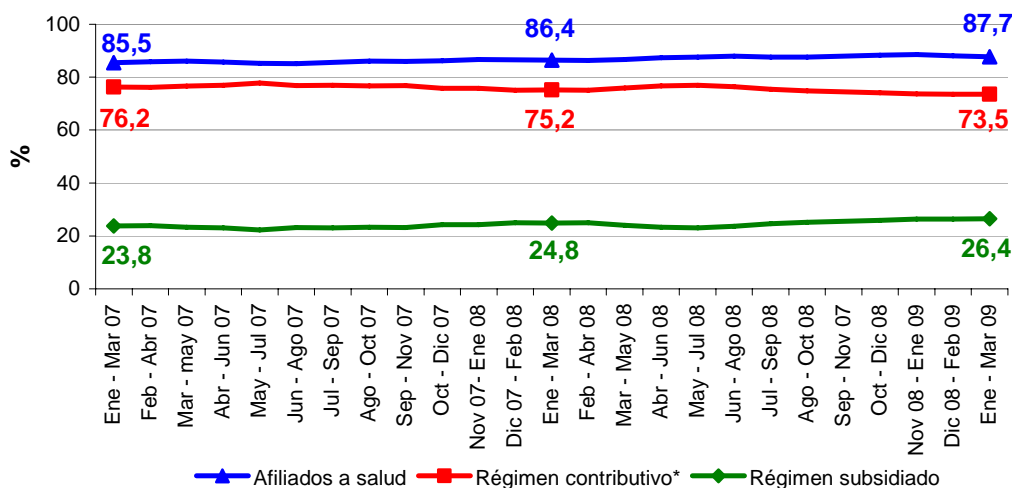
Distribución y variación porcentual de la población ocupada afiliada a seguridad social en salud según régimen Trece áreas Enero - marzo de 2009



Fuente: DANE – Gran Encuesta Integrada de Hogares
 * Incluye: Afiliados al régimen contributivo y al régimen especial (Fuerzas Armadas, ECOPETROL y Universidades Públicas)

La participación de afiliados al régimen contributivo disminuyó 1,7 puntos porcentuales respecto al trimestre móvil enero – marzo de 2008.

Participación de la población ocupada afiliada a seguridad social en salud según régimen Trece áreas Enero - marzo (2007-2009)

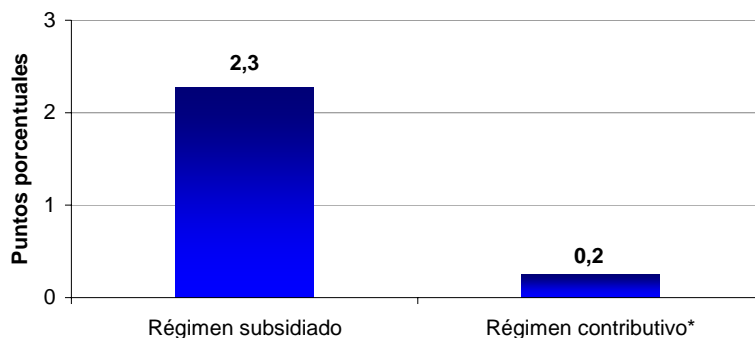


Fuente: DANE – Gran Encuesta Integrada de Hogares
 * Incluye: Afiliados al régimen contributivo y al régimen especial (Fuerzas Armadas, ECOPETROL y Universidades Públicas).



Para el trimestre móvil enero - marzo de 2009, la contribución del régimen subsidiado en el total de ocupados afiliados a la seguridad social en salud fue de 2,3 puntos porcentuales.

**Contribución a la variación de la población ocupada afiliada a seguridad social en salud según régimen
Trece áreas
Enero - marzo de 2009**



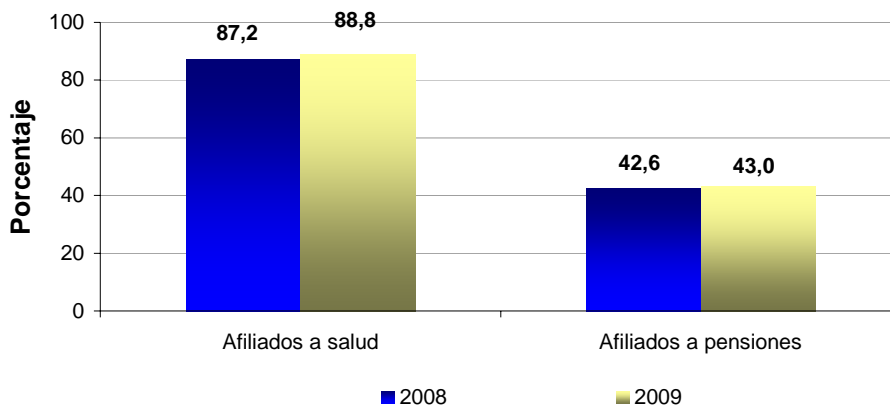
Fuente: DANE – Gran Encuesta Integrada de Hogares

* Incluye: Afiliados al régimen contributivo y al régimen especial (Fuerzas Armadas, ECOPELROL y Universidades Públicas).

2. Jefes de Hogar Ocupados (Total trece áreas)

Para el total de jefes de hogar ocupados en el período enero - marzo de 2009, la participación en seguridad social en salud aumentó 1,6 puntos porcentuales con respecto al mismo período del año anterior.

**Participación de los jefes de hogar ocupados afiliados a seguridad social en salud y pensiones
Trece áreas
Enero - marzo (2008-2009)**

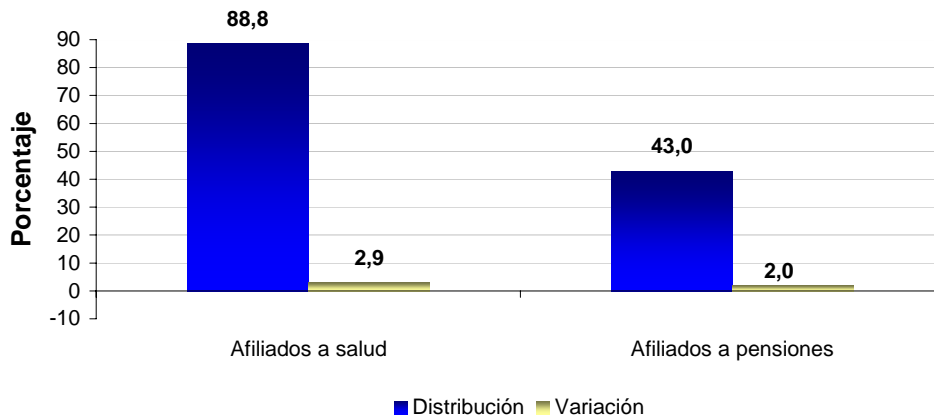


Fuente: DANE – Gran Encuesta Integrada de Hogares



Para el trimestre móvil enero - marzo de 2009, el 88,8% (3 565 miles de personas) de los jefes de hogar ocupados estuvo afiliado a seguridad social en salud, aumentando 2,9% con respecto al mismo período del año anterior. El 43,0% (1 726 miles de personas) de los jefes de hogar ocupados estuvo afiliado a pensiones y registraron un aumento de 2,0%.

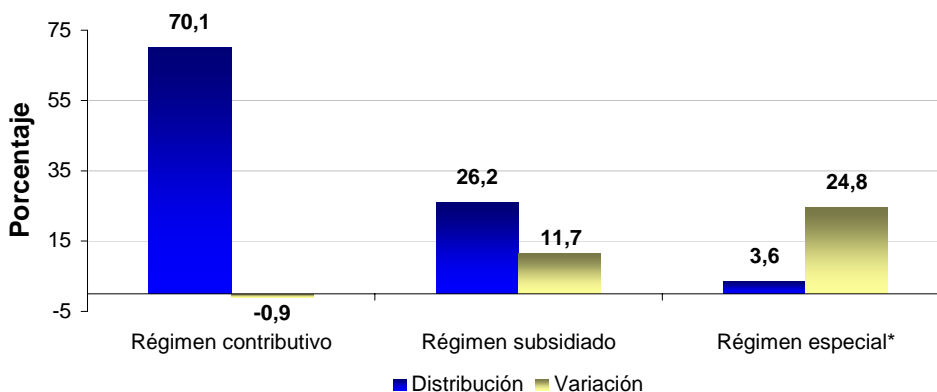
**Distribución y variación porcentual de los jefes de hogar ocupados afiliados a seguridad social en salud y en pensiones
Trece áreas
Enero - marzo de 2009**



Fuente: DANE – Gran Encuesta Integrada de Hogares

La mayoría de los jefes de hogar ocupados afiliados a seguridad social en salud estaban en el régimen contributivo (70,1%), disminuyendo en 0,9%. Los afiliados al régimen subsidiado representaron el 26,2%, y aumentaron en 11,7%.

**Distribución y variación porcentual de los jefes de hogar ocupados afiliados a seguridad social en salud según régimen
Trece áreas
Enero - marzo de 2009**

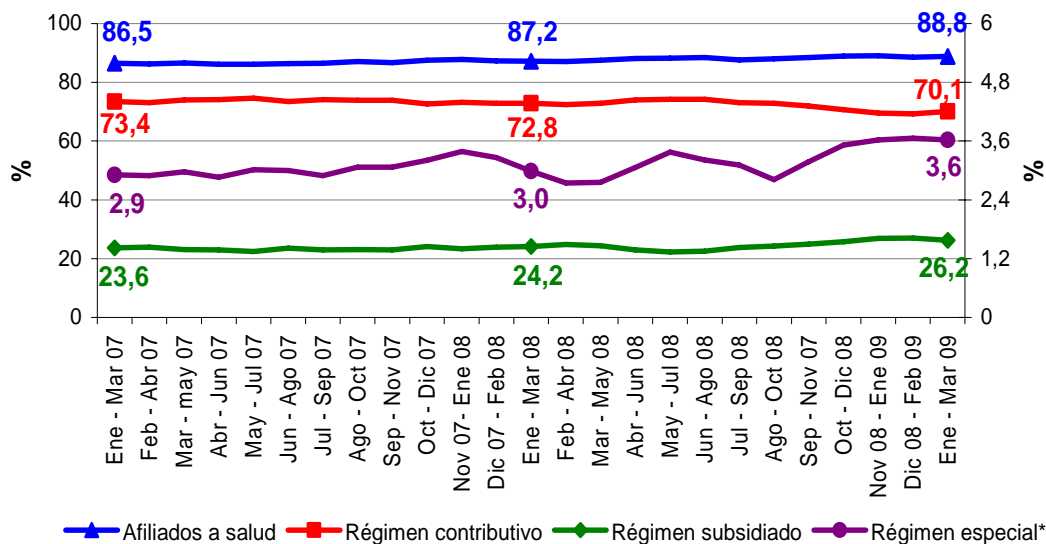


Fuente: DANE – Gran Encuesta Integrada de Hogares

* Régimen especial: Fuerzas Armadas, ECOPELROL y Universidades Públicas

Los afiliados al régimen especial representaron el 3,6% de los afiliados a seguridad social en salud.

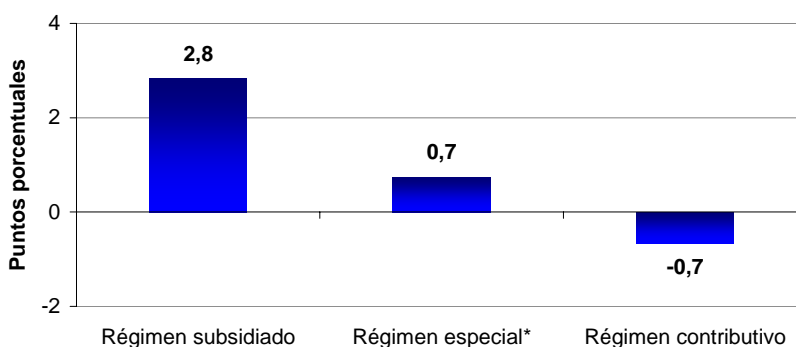
**Participación de los jefes de hogar ocupados afiliados a seguridad social en salud según régimen
Trece áreas
Enero - marzo (2007-2009)**



Fuente: DANE – Gran Encuesta Integrada de Hogares
* Régimen especial: Fuerzas Armadas, ECOPEPETROL y Universidades Públicas

Para el trimestre móvil enero - marzo de 2009, la contribución del régimen subsidiado en el total de jefes de hogar ocupados afiliados a seguridad social en salud fue de 2,8 puntos porcentuales.

**Contribución a la variación de los jefes de hogar ocupados afiliados a seguridad social en salud según régimen
Trece áreas
Enero - marzo de 2009**



Fuente: DANE – Gran Encuesta Integrada de Hogares
* Régimen especial: Fuerzas Armadas, ECOPEPETROL y Universidades Públicas



Ficha metodológica

Objetivo General

Proporcionar información básica sobre el tamaño y estructura de la fuerza de trabajo (empleo, desempleo e inactividad) de la población del país y de algunas variables sociodemográficas.

Cobertura:

Total nacional, cabecera, resto y total trece ciudades y áreas metropolitanas que comprenden:

13 ciudades y áreas metropolitanas
Bogotá, D.C.
Medellín - Valle de Aburrá (Caldas, La Estrella, Sabaneta, Itagüí, Envigado, Bello, Girardota, Copacabana y Barbosa.)
Cali - Yumbo
Barranquilla - Soledad
Bucaramanga, Girón, Piedecuesta y Floridablanca
Manizales y Villa María
Pasto
Pereira, Dos Quebradas y La Virginia
Cúcuta, Villa del Rosario, Los Patios y El Zulia
Ibagué
Montería
Cartagena
Villavicencio

Nota: Esta investigación no incluye la población de los nuevos departamentos (Constitución de 1991), en los cuales reside aproximadamente el 4% de la población del país.

Tipo de investigación: Encuesta por muestreo.

Tipo de muestra: probabilística, estratificada, de conglomerados desiguales y trietápica.

Unidad Observación: Hogar particular.

Glosario

Área metropolitana: se define como el área de influencia que incluye municipios circundantes, que con la ciudad conforman un solo tejido urbano no discontinuo y han sido reconocidos legalmente.

La distribución de la población según los conceptos de fuerza de trabajo es la siguiente:

Población total (PT): se estima por proyecciones con base en los resultados de los censos de población.

Población en edad de trabajar (PET): está constituida por las personas de 12 y más años en la parte urbana, y de 10 años y más en la parte rural.

Población económicamente activa (PEA): también se llama fuerza laboral y son las personas en edad de trabajar, que trabajan o están buscando empleo.

Ocupados (O): Son las personas que durante el período de referencia se encontraban en una de las siguientes situaciones:

1. Trabajó por lo menos una hora remunerada en la semana de referencia.
2. Los que no trabajaron la semana de referencia, pero tenían un trabajo.
3. Trabajadores familiares sin remuneración que trabajaron en la semana de referencia por lo menos 1 hora.

Régimen especial: Son los afiliados a seguridad social en salud en las Fuerzas Armadas, ECOPETROL y Universidades Públicas.



Principales indicadores que se pueden obtener:

- Tasa de ocupación (TO): Es la relación porcentual entre la población ocupada (OC) y el número de personas que integran la población en edad de trabajar (PET)

$$TO = \frac{OC}{PET} \times 100$$

- Proporción de ocupados afiliados a salud (POAS): Es la relación porcentual de la población ocupada (PO) y el número de personas ocupadas afiliadas a la seguridad social en salud (OAS).

$$POAS = \frac{OAS}{PO} \times 100$$

- Proporción de ocupados afiliados a pensiones (POAP): Es la relación porcentual del número de personas ocupadas afiliadas a la seguridad social en pensiones (OAP) y la población ocupada (PO).

$$POAP = \frac{OAP}{PO} \times 100$$

- Proporción de ocupados afiliados a salud en régimen contributivo (POASC): Es la relación porcentual del número de personas ocupadas afiliadas a la seguridad social en salud en régimen contributivo (OASC) y la población ocupada afiliada a la salud (POAS).

$$POASC = \frac{OASC}{POAS} \times 100$$

- Proporción de ocupados afiliados a salud en régimen Subsidiado (POASS): Es la relación porcentual del número de personas ocupadas afiliadas a la seguridad social en salud en régimen subsidiado (OASS) y la población ocupada afiliada a la salud (POAS).

$$POASS = \frac{OASS}{POAS} \times 100$$

Impreso en la Dirección de Difusión, Mercadeo y Cultura Estadística
Departamento Administrativo Nacional de Estadística - DANE -
Bogotá, D.C. - Colombia, Mayo de 2009