

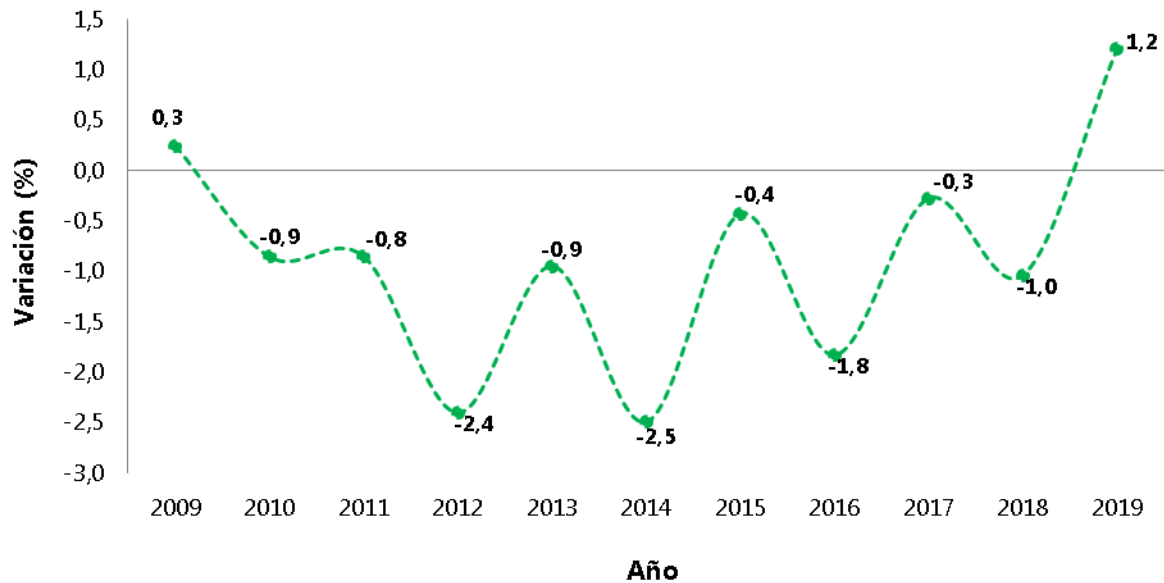
Educación Formal (EDUC)

Año 2019

Gráfico 1. Variación porcentual anual de matriculados

Total nacional

2009 - 2019



Fuente: DANE, Educación Formal (EDUC).

- Introducción
- Matrícula
- Docentes
- Sedes educativas
- Jornadas
- Tecnologías de la Información y las Comunicaciones - TIC
- Indicadores de eficiencia interna 2018
- Secretarías de Educación Certificadas
- Ficha metodológica
- Glosario

INTRODUCCIÓN

Educación Formal es una operación estadística de tipo censo, dirigido a todos los establecimientos educativos legalmente constituidos, del sector oficial y no oficial, que ofrecen los niveles de preescolar, básica primaria, básica secundaria, media, ciclos lectivos especiales integrados (CLEI) y modelos educativos flexibles, localizados en el área urbana, y rural dentro del territorio nacional.

El cálculo de las variables de matrícula, docentes, jornadas y tecnologías de la información y las comunicaciones (TIC), está acotado a las 53.527 sedes educativas que respondieron al censo y las sedes que tuvieron un proceso de imputación. La matrícula de la población escolarizada bajo los *modelos educativos flexibles*, se registra de forma agregada en los niveles de preescolar, básica primaria, básica secundaria y media.

1. MATRÍCULA

En el año 2019, la matrícula nacional fue de 10.036.440 alumnos, superior en 1,2% respecto a la matrícula de 2018 (119.894 alumnos más).

1.1 Matrícula según sector y zona

En el sector oficial la matrícula total fue de 8.074.138¹ y para el sector no oficial de 1.962.302, con una participación de 80,4% y 19,6%, respectivamente. Del total de alumnos matriculados en el sector oficial, el 96,9% asistieron a sedes educativas de carácter público y el 3,1% a sedes educativas de carácter privado (por contratación). (Anexo 1.3).

Gráfico 2. Distribución porcentual de alumnos matriculados por sector

**Total nacional
2019**

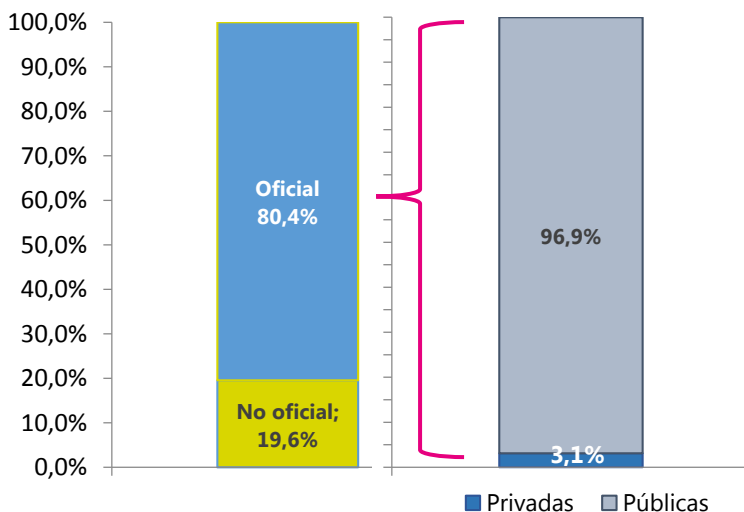
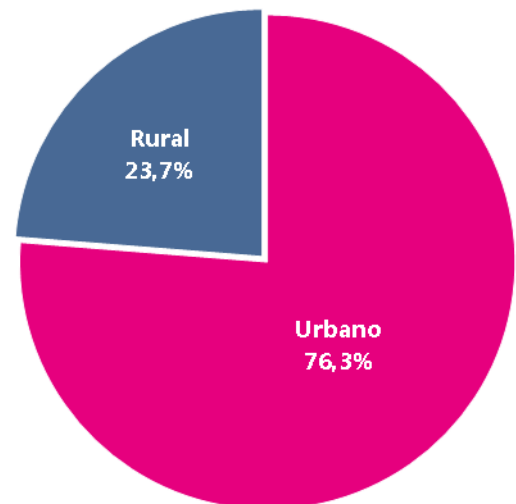


Gráfico 3. Distribución porcentual de alumnos matriculados por zona

**Total nacional
2019**



Fuente: DANE, Educación Formal (EDUC).

De los alumnos matriculados en 2019, 7.654.108 (76,3%) fueron atendidos en sedes educativas ubicadas en la zona urbana y 2.382.332 (23,7%) en sedes educativas de la zona rural. (Anexo 1.3).

¹ La matrícula en el sector oficial se obtiene por agregación de la matrícula propia del sector oficial y la matrícula contratada (Decreto 1075 del 2015).

1.2 Matrícula según departamentos

Para 2019, los diez departamentos de mayor registro totalizaron el 66,0% de la matrícula; de estos, los de mayor participación fueron Bogotá D.C. (13,0%) y Antioquia (12,4%). Sin embargo, se registró bajas en Bogotá D.C. (-0,6%), Valle del Cauca (-0,4%) y Córdoba (-0,3%). Mientras, el mayor aumento en matrículas fue para el departamento de Bolívar, en 5,3%. (Anexo 1.3).

Cuadro 1. Alumnos matriculados por departamentos

Total nacional
2018 – 2019

Departamento	2018	2019	Variación (%)
Total nacional	9.916.546	10.036.440	1,2
Bogotá, D.C.	1.308.383	1.300.457	-0,6
Antioquia	1.242.423	1.244.312	0,2
Valle del Cauca	811.489	808.212	-0,4
Cundinamarca	604.588	618.286	2,3
Atlántico	534.739	558.638	4,5
Bolívar	496.947	523.502	5,3
Santander	439.395	439.399	0,0
Córdoba	420.447	418.993	-0,3
Magdalena	360.898	373.602	3,5
Norte de Santander	321.219	335.233	4,4
Resto departamentos	3.376.018	3.415.806	1,2

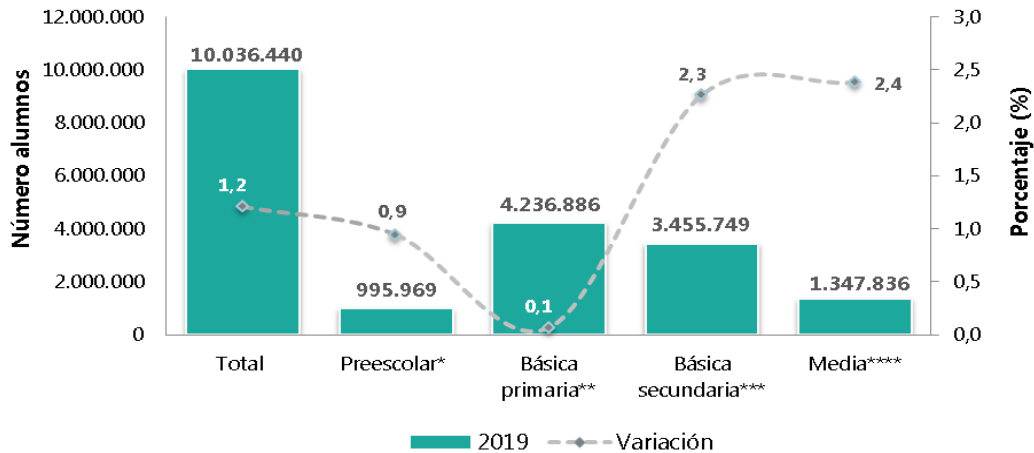
Fuente: DANE, Educación Formal (EDUC).

1.3 Matrícula por niveles educativos

El nivel educativo que registró durante el año 2019 la mayor cantidad de alumnos matriculados fue básica primaria con el 42,2% del total de las matrículas, seguido de básica secundaria con el 34,4%.

Frente al año 2018, todos los niveles educativos registraron aumento. El nivel de media presentó el mayor crecimiento en matrículas, con una variación del 2,4%, seguido del nivel de básica secundaria con 2,3%; mientras el nivel de básica primaria creció en 0,1%.

Gráfico 4. Número de matriculados y variación porcentual, por nivel educativo Total nacional 2019



Fuente: DANE, Educación Formal (EDUC).

* Incluye educación tradicional + modelos educativos flexibles

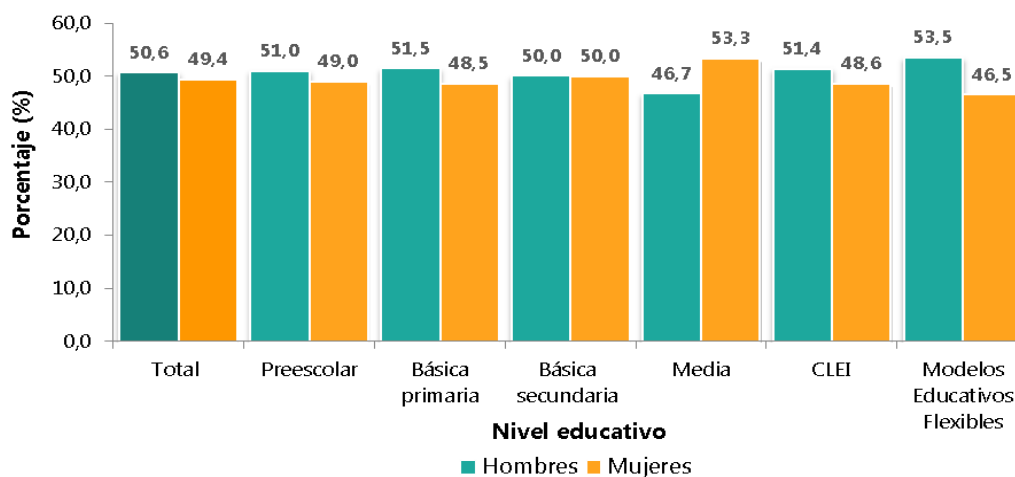
** Incluye educación tradicional + C1 (CLEI) + C2 (CLEI) + modelos educativos flexibles

*** Incluye educación tradicional + C3 (CLEI) + C4 (CLEI) + modelos educativos flexibles

**** Incluye educación tradicional + C5 (CLEI) + C6 (CLEI) + modelos educativos flexibles

1.3.1 Matrícula por niveles educativos y sexo

Gráfico 5. Distribución porcentual de la matrícula, por niveles educativos y sexo Total nacional 2019



Fuente: DANE, Educación Formal (EDUC).

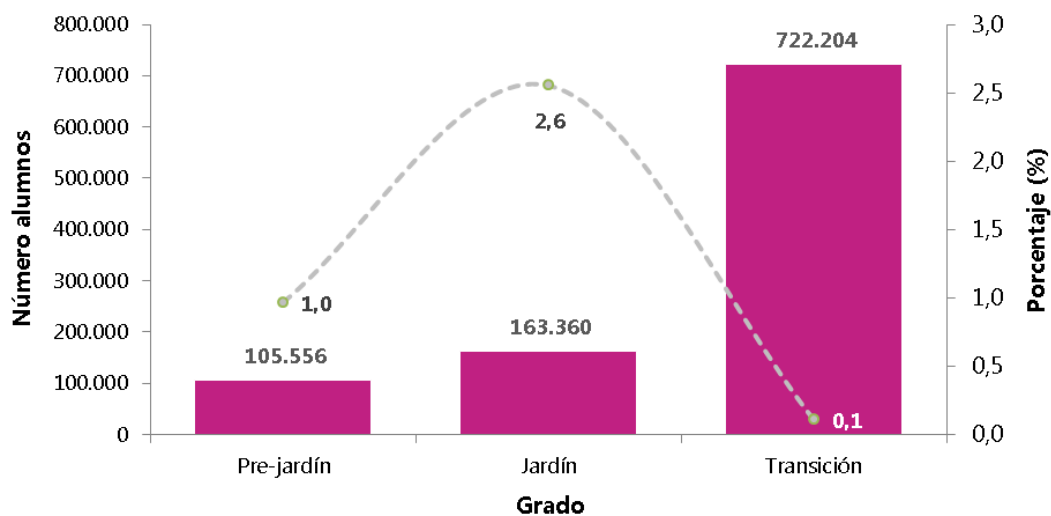
En 2019, la mayor participación de hombres se presentó en modelos educativos flexibles (53,5%), básica primaria (51,5%) y CLEI (51,4%). En contraste, la mayor participación de mujeres se registró en el nivel educativo de media con 53,3%. (Anexo 1.3).

1.3.2 Matrícula por niveles educativos y grados

1.3.2.1 Preescolar²

En 2019, para el nivel de preescolar se registró un total de 991.120 matriculados, de estos, el 10,7% fueron atendidos en el grado de pre-jardín, el 16,5% en jardín y 72,9% en transición. (Anexo 1.1 y 1.2).

Gráfico 6. Número de matriculados y variación porcentual en preescolar, por grados Total nacional 2019



Fuente: DANE, Educación Formal (EDUC).

Respecto a 2018, el grado que registró mayor crecimiento en matrículas fue jardín (2,6%), seguido de pre-jardín (1,0%); mientras, el grado de transición registró el 0,1%.

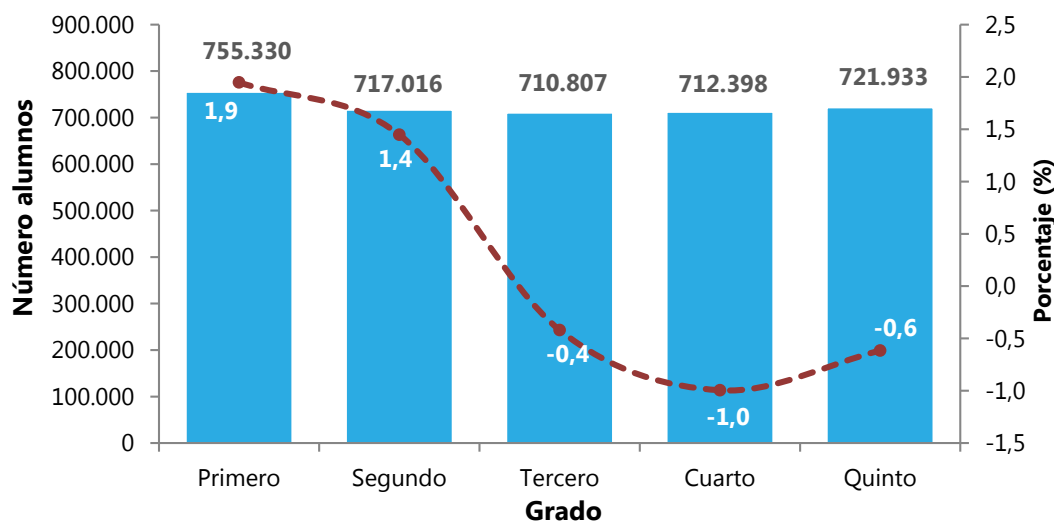
² Se refiere a educación tradicional. No incluye modelos educativos flexibles.

1.3.2.2 Básica primaria³

Para el nivel educativo de básica primaria se registró un total de 3.617.484 matriculados, donde la mayor participación de alumnos fue para grado primero (20,9%), seguido del grado quinto (20,0%). (Anexos 1.1 y 1.2).

Frente al año 2018, los grados que registraron crecimiento fueron primero (1,9%) y segundo (1,4%), con 24.658 más matriculados. Los demás grados de básica primaria registraron disminuciones en las matrículas, siendo el de mayor variación el grado cuarto, en -1,0%.

Gráfico 7. Número de matriculados y variación porcentual en básica primaria, por grados Total nacional 2019



Fuente: DANE, Educación Formal (EDUC).

1.3.2.3 Básica secundaria⁴

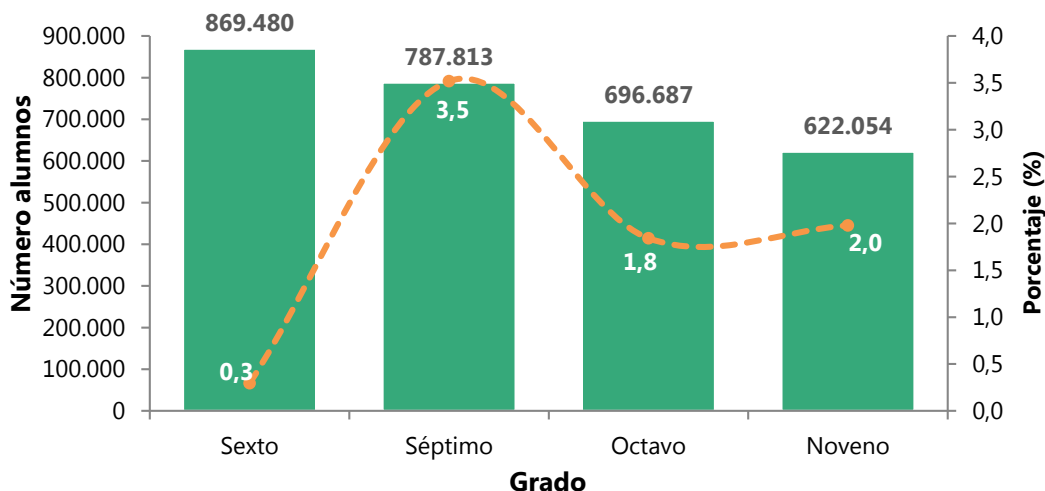
Durante 2019, el nivel de básica secundaria registró un total de 2.976.034 matriculados. La mayor participación de alumnos se observó en los grados sexto y séptimo, sumando el 55,7%, seguido de los grados octavo y noveno con el restante 44,3%. (Anexos 1.1 y 1.2).

³ Se refiere a educación tradicional. No incluye CLEI, ni modelos educativos flexibles.

⁴ Se refiere a educación tradicional. No incluye CLEI, ni modelos educativos flexibles.

Respecto a 2018, todos los grados registraron crecimiento en matrículas; séptimo fue el de mayor variación (3,5%), seguido de noveno (2,0%); mientras, los demás grados significaron un aumento del 2,1%.

Gráfico 8. Número de matriculados y variación porcentual en básica secundaria, por grados Total nacional 2019



Fuente: DANE, Educación Formal (EDUC).

1.3.2.4 Media⁵

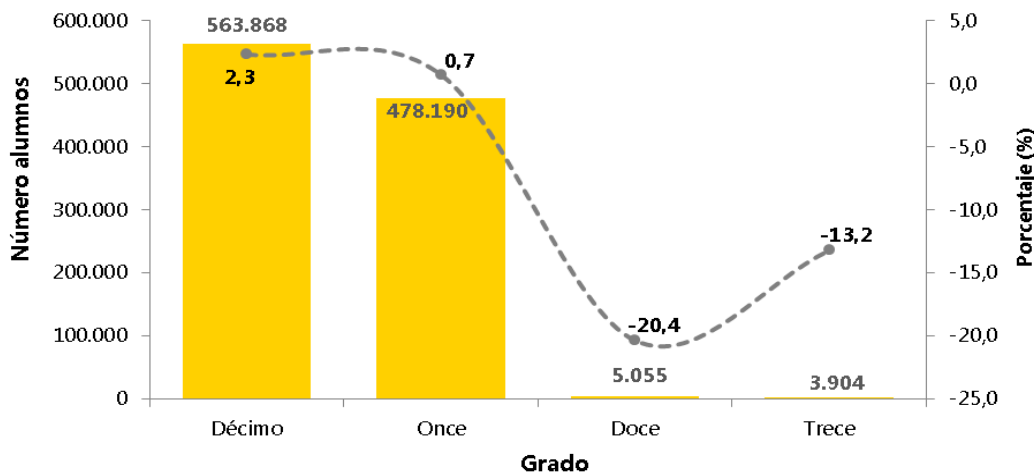
Para 2019, el nivel de media registró un total de 1.051.017 matriculados. La mayor participación se observó en el grado décimo con el 53,6%, seguido del grado once con 45,5%, mientras, la menor participación se registró en los grados doce y trece, que suman el 0,9%. Los grados doce y trece corresponden a sedes educativas normalistas⁶. (Anexos 1.1 y 1.2).

Frente al año 2018, los grados que aumentaron sus matrículas fueron, grado décimo (2,3%) y once (0,7%). Los grados de media normalista registraron disminuciones en las matrículas, con variaciones de -20,4% en grado doce y de -13,2% en grado trece.

⁵ Se refiere a educación tradicional. No incluye CLEI, ni modelos educativos flexibles.

⁶ Educación normalista: Tiene como objetivo la formación de docentes normalistas (no profesionales) en el nivel de preescolar y en el ciclo de básica primaria, en el marco del sistema de educación básica obligatoria. Integra dos grados más (doce y trece).

Gráfico 9. Número de matriculados y variación porcentual en media, por grados
Total nacional
2019

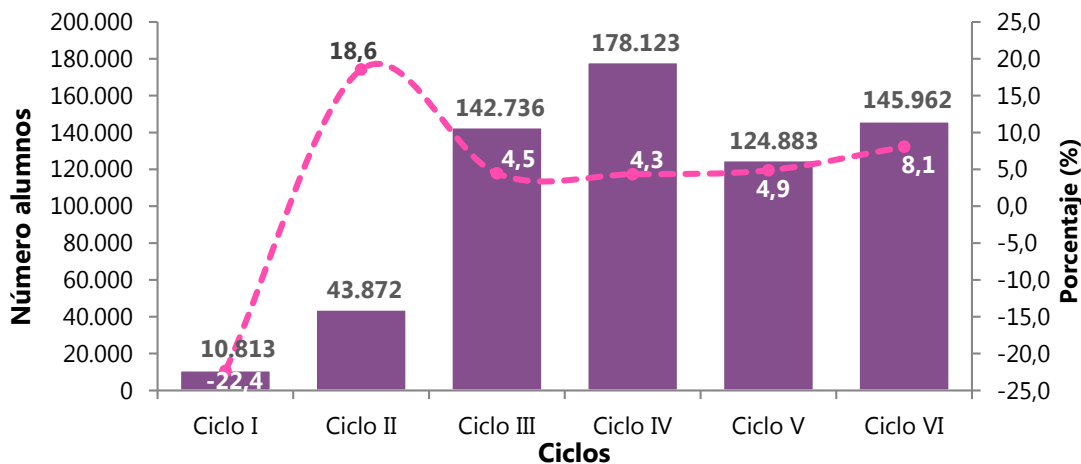


Fuente: DANE, Educación Formal (EDUC).

1.3.2.5 CLEI

En 2019, para ciclos lectivos especiales integrados (CLEI) se registraron 646.389 matriculados. Donde la mayor participación se observó para los ciclos III, IV y VI con el 72,2%; mientras los de menor participación fueron los ciclos I y II con el 8,5%. (Anexos 1.1 y 1.2).

Gráfico 10. Número de matriculados y variación porcentual en CLEI, por ciclos
Total nacional
2019



Fuente: DANE, Educación Formal (EDUC).

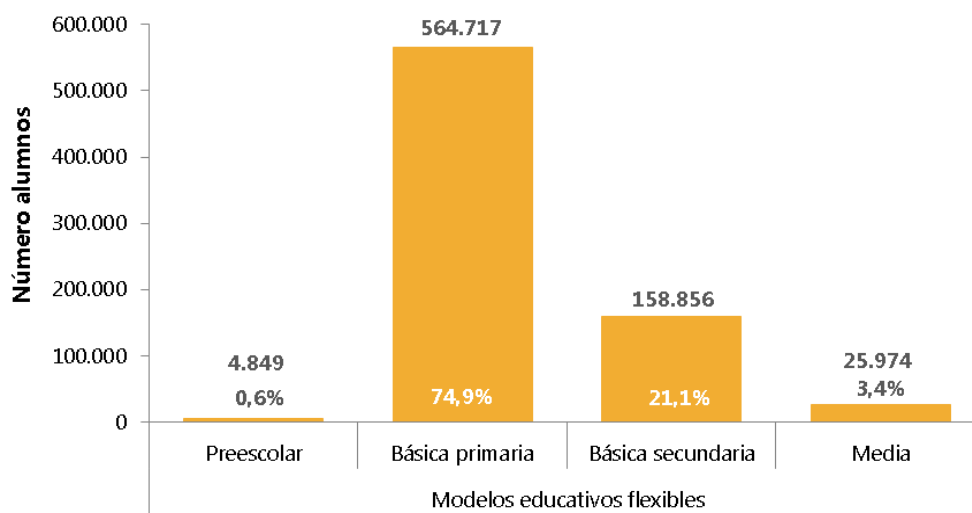
Respecto a 2018, el único ciclo que registró decrecimiento en matrículas fue el ciclo I (-22,4%); mientras, los demás presentaron aumento en matrículas, principalmente, ciclo II (18,6%).

1.3.2.6 Modelos educativos flexibles

La matrícula registrada en modelos educativos flexibles para 2019 fue de 754.396 matriculados. La mayor participación se presentó en los modelos educativos de básica primaria con el 74,9%, seguido de los modelos educativos de básica secundaria con el 21,1%. (Anexos 1.1 y 1.2).

Gráfico 11. Número de matriculados y distribución porcentual en modelos educativos flexibles por nivel educativo

**Total nacional
2019**



Fuente: DANE, Educación Formal (EDUC).

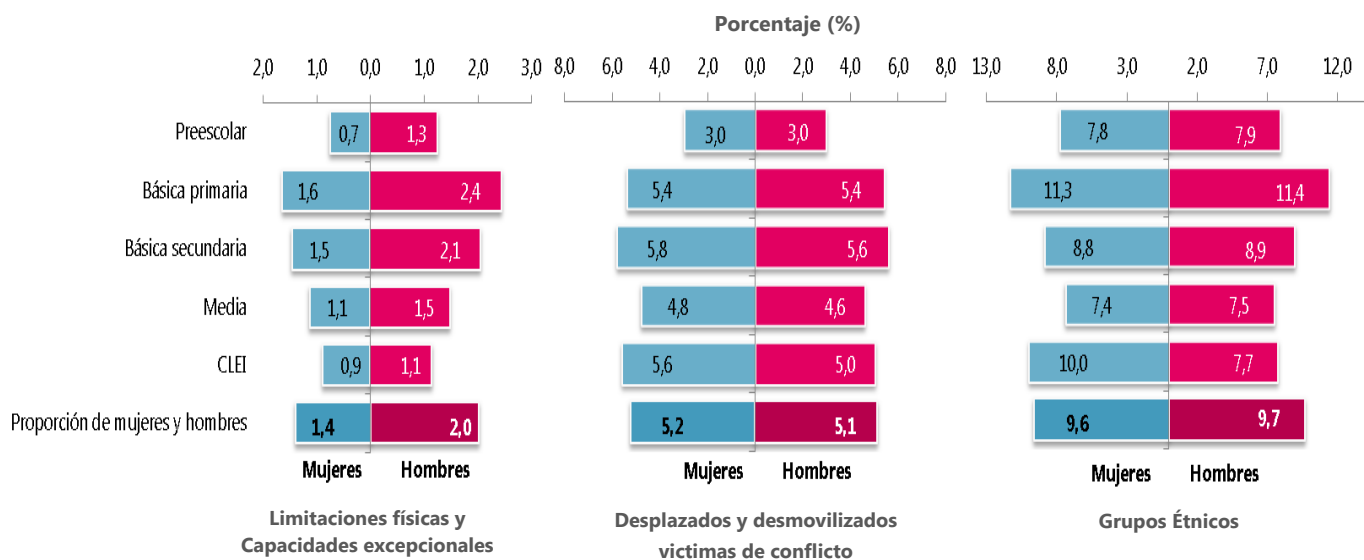
1.4 Matrícula por características de la población

Durante 2019, del total de matriculados el 16,5% representó la población con características especiales (1.659.282 matriculados). La población con mayor proporción de matriculados fue en grupos étnicos, para hombres 9,7% y para mujeres 9,6%; seguido de la población desplazada y desmovilizada víctimas de conflicto con una proporción de alumnos

matriculados mujeres de 5,2% y hombres 5,1%; mientras, en la población con limitaciones físicas y capacidades excepcionales, la proporción de hombres fue 2,0% y de mujeres fue 1,4%.

La población de mayor representatividad fue con característica étnicas, en el nivel de básica primaria tanto para hombres como para mujeres con una proporción del 11,4% y 11,3%, respectivamente. Mientras, la población con baja proporción fue aquella con limitaciones físicas y capacidades excepcionales, en el nivel de preescolar para mujeres del 0,7% y en CLEI para hombres del 1,1%.

Gráfico 12. Proporción de matriculados por nivel educativo y sexo según característica de población Total nacional 2019



Fuente: DANE, Educación Formal (EDUC).

2. DOCENTES

Para 2019, el total de docentes⁷ fue de 488.537, de los cuales de acuerdo con la principal actividad realizada; el 90,4% son docentes con actividades pedagógicas en aula, el 7,9% son directivos docentes, y el restante 1,7% lo componen docentes con actividades de apoyo en aula y en labores administrativas. (Anexo 2.3).

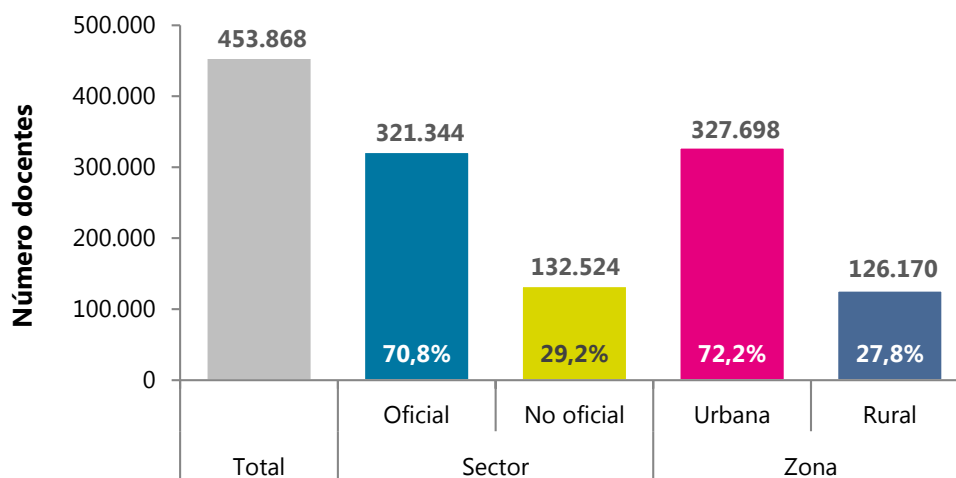
2.1 Docentes con asignación académica según sector y zona

Del total de docentes, 453.868 se encuentran con asignación académica. Según sector, 321.344 (70,8%) prestaron sus servicios en el sector oficial y 132.524 (29,2%) en el sector no oficial.

Así mismo, se registraron 327.698 (72,2%) docentes que prestaron sus servicios en sedes educativas en la zona urbana y 126.170 (27,8%) docentes en sedes educativas en zona rural. (Anexo 2.1).

Gráfico 13. Número y distribución porcentual de docentes con asignación académica según sector y zona

**Total nacional
2019**



Fuente: DANE, Educación Formal (EDUC).

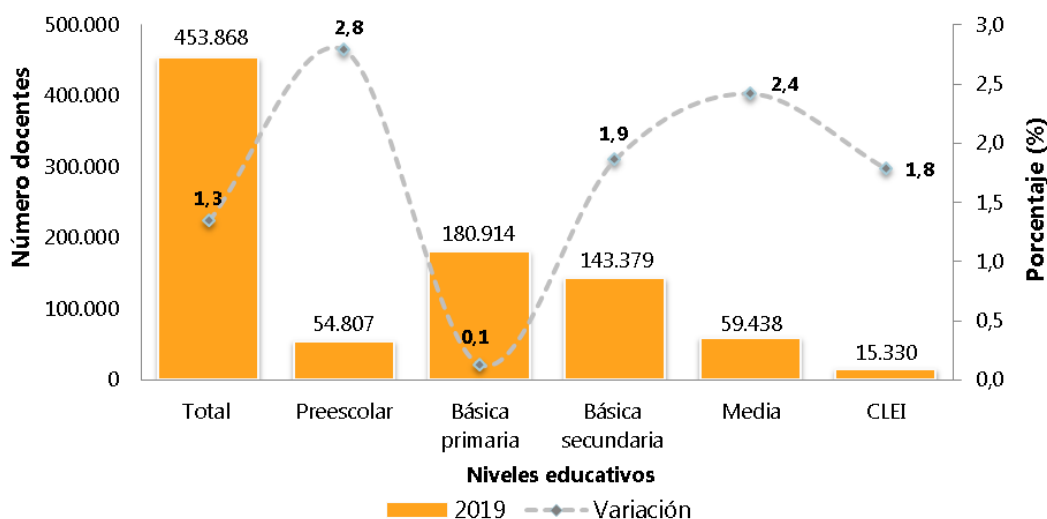
⁷ Docentes según ocupación: en esta categoría se incluyen los docentes con actividades pedagógicas en aula, directivos docentes, docentes líderes de apoyo en aula y los docentes ocupados en labores administrativas.

2.2 Docentes con asignación académica por nivel educativo

Para 2019, todos los niveles educativos registraron aumento en el número de docentes con asignación académica, los de mayor variación fueron preescolar (2,8%) y media (2,4%). Mientras, el nivel de más bajo crecimiento fue básica primaria en 0,1%. (Anexo 2.1)

Gráfico 14. Número y variación porcentual de docentes con asignación académica, por niveles educativos

**Total nacional
2019**



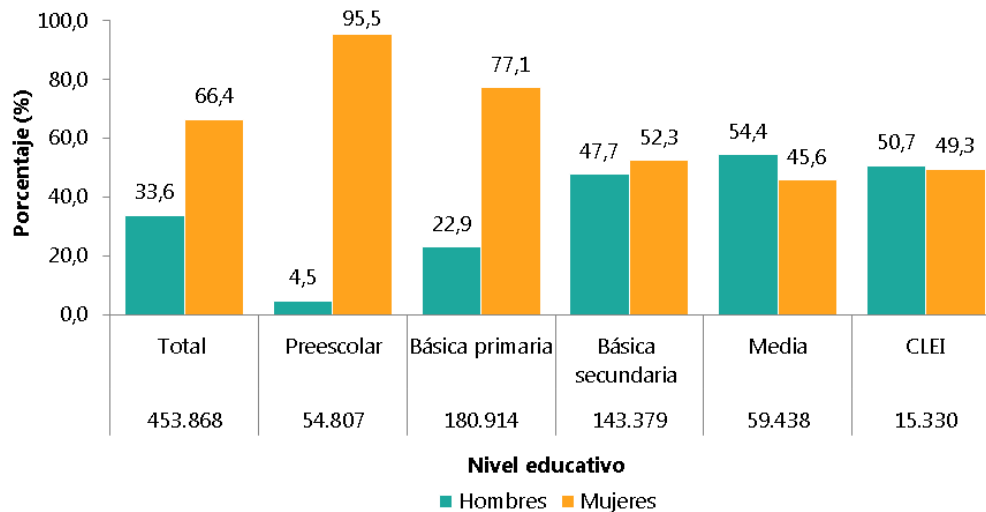
Fuente: DANE, Educación Formal (EDUC).

2.2.1 Docentes con asignación académica por nivel educativo y sexo

Del total de docentes con asignación académica (453.868), el 66,4% son mujeres y el 33,6% son hombres. La mayor participación de las mujeres se encontró en el nivel educativo preescolar con el 95,5%, seguido de básica primaria con el 77,1% y básica secundaria con 52,3%.

La mayor participación de docentes hombres se registró en el nivel de media con el 54,4% y CLEI con el 50,7%; mientras, la más baja representatividad se presentó en preescolar donde alcanzo el 4,5%. (Anexo 2.1)

Gráfico 15. Número y distribución porcentual de docentes con asignación académica, por niveles educativos y sexo
Total nacional
2019



Fuente: DANE, Educación Formal (EDUC).

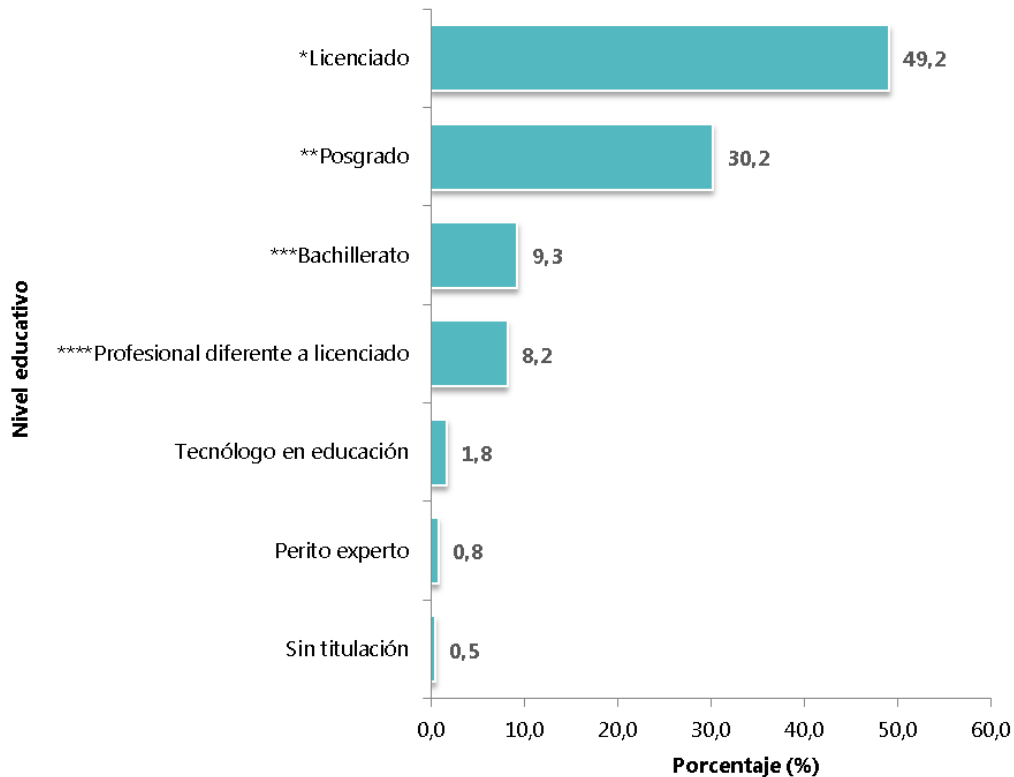
2.3 Docentes con asignación académica según máximo nivel educativo alcanzado

Según el máximo nivel educativo alcanzado de los docentes con asignación académica en 2019 (453.868), el mayor registro fue en la formación de licenciaturas y programas para la docencia⁸ (223.071), seguido por docentes con formación en posgrado⁹ (137.281). Mientras, los niveles educativos alcanzados con menor presencia de docentes fueron sin titulación o acreditación académica (2.189) y perito experto (3.763). (Anexo 2.2)

⁸ Incluye docente instructor.

⁹ Incluye docente etnoeducador.

Gráfico 16. Distribución de docentes con asignación académica, por nivel educativo alcanzado
Total nacional
2019



Fuente: DANE, Educación Formal (EDUC).

* Licenciado: docentes con formación en licenciaturas y formación superior en programas para la docencia (incluye instructor).

** Posgrado: docentes con formación superior en programas pedagógicos y no pedagógicos.

*** Bachillerato: docentes con formación en bachillerato pedagógico, técnico y normalista superior.

**** Profesional diferente a licenciado: formación superior en programas diferentes a licenciaturas y docencia

Nota: la diferencia en los cálculos, obedece al sistema de aproximación en el número de dígitos trabajados en la operación estadística.

3. SEDES EDUCATIVAS

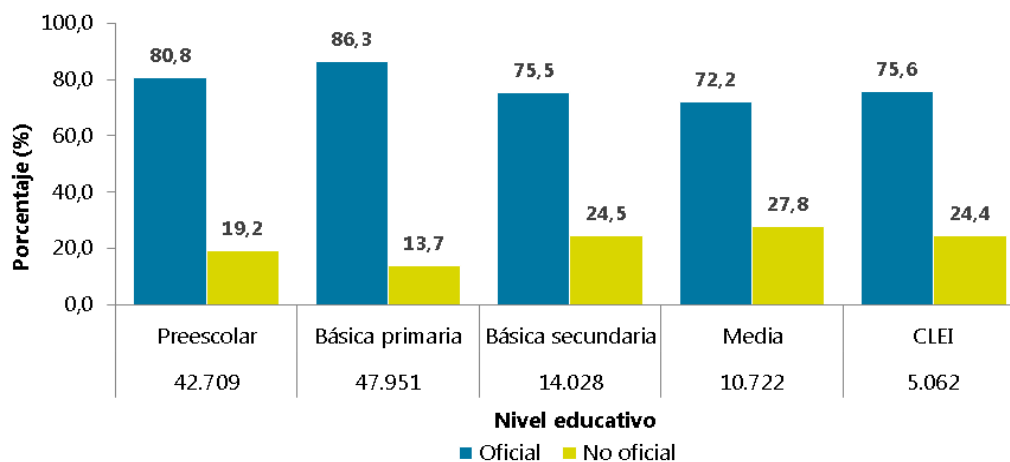
En 2019 las sedes educativas objeto de estudio fueron 53.527; de las cuales el 82,0% (43.894) corresponden a sedes del sector oficial y el 18,0% (9.633) a sedes del sector no oficial. Respecto a la zona de ubicación, del total de sedes educativas que rindieron, el 32,7% (17.512) de las sedes educativas se encuentran en área urbana y el 67,3% (36.015), en el área rural. (Anexo 3.1)

3.1 Sedes educativas por nivel educativo y sector

Para 2019, a partir de los niveles educativos que ofrecen las sedes educativas, se concluye: la mayor cantidad de sedes enfocan sus servicios en el nivel de básica primaria, donde de 47.951 sedes, el 86,3% hace parte del sector oficial y 13,7% del sector no oficial.

De 42.709 sedes en las que se ofrece preescolar, el 80,8% hace parte del sector oficial y 19,2% del sector no oficial. Mientras, el nivel de menor presencia en las sedes educativas fue CLEI, ya que solo 5.062 sedes ofrecen educación para adultos por ciclos lectivos especiales integrados, de este total, el 75,6% hace parte de sedes del sector oficial y 24,4% del sector no oficial. (Anexo 3.2)

Gráfico 17. Número de sedes y distribución porcentual, por nivel educativo y sector
Total nacional
2019



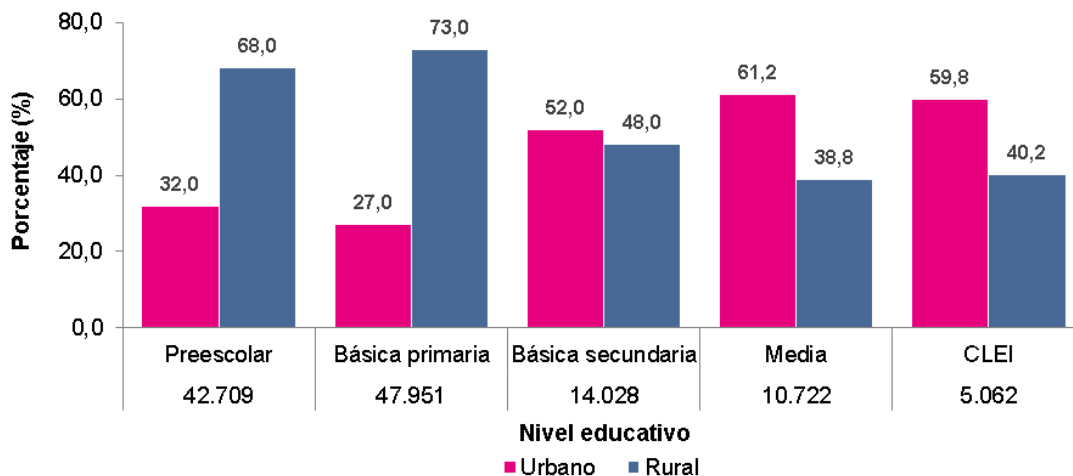
Fuente: DANE, Educación Formal (EDUC).

3.2 Sedes educativas por nivel educativo y zona

A partir de los niveles educativos que ofrecen las sedes educativas por zona, se concluye: la mayor cantidad de sedes enfocan sus servicios en el nivel de básica primaria, donde de 47.951 sedes, el 73,0% hace parte de sedes ubicadas en zona rural y 27,0% en zona urbana.

De 42.709 sedes en las que se ofrece preescolar, el 68,0% hace parte de sedes ubicadas en zona rural y el 32,0% en zona urbana. Mientras, el nivel de menor presencia en las sedes educativas fue CLEI, ya que solo 5.062 sedes ofrecen educación para adultos por ciclos lectivos especiales integrados, a diferencia de los niveles de preescolar y básica primaria, esté registró mayor presencia en la zona urbana con el 59,8% y 40,2% en la zona rural. (Anexo 3.2)

Gráfico 18. Número de sedes y distribución porcentual, por nivel educativo y zona
Total nacional
2019

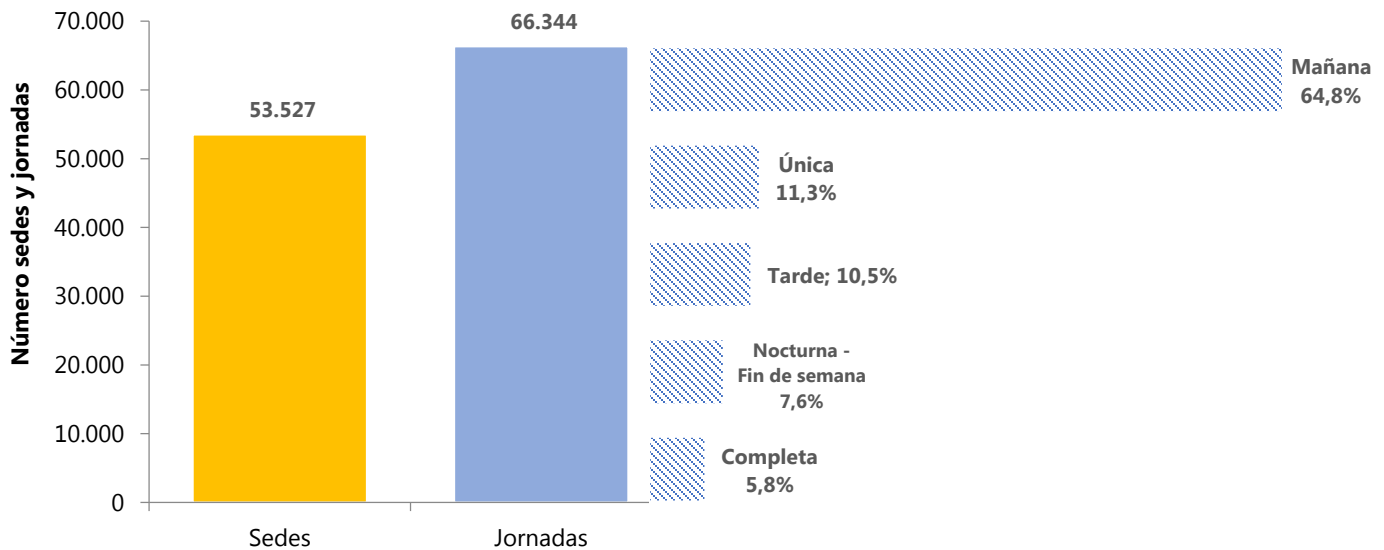


Fuente: DANE, Educación Formal (EDUC).

4. JORNADAS¹⁰

En 2019, cada una de las sedes educativas objeto de estudio (53.527), atendió población escolarizada en una o más jornadas. Para el año de referencia, el total de jornadas a nivel nacional fue de 66.344, de las cuales el 64,8% corresponden a jornada de la mañana, el 11,3% a jornada única y el 10,5% a jornada de la tarde. (Anexo 4.1)

Gráfico 19. Número de sedes y distribución porcentual del tipo de jornada escolar Total nacional 2019



Fuente: DANE, Educación Formal (EDUC).

¹⁰ Jornada: corresponde al conteo de jornadas por sede educativa.

5. TECNOLOGÍAS DE LA INFORMACIÓN Y LAS COMUNICACIONES – (TIC)¹¹

En 2019, de las 53.527 sedes educativas objeto de estudio, el 93,2% (49.902) de las sedes contaban con algún bien o servicio, mientras, el 6,8% (3.625) de las sedes restantes no contaban con ningún bien o servicio. (Anexo 5.1)

De las sedes que contaban con algún bien o servicio, el 11,4% se concentró en el departamento de Antioquia, seguido de Cundinamarca (7,3%). Mientras, los departamentos de menor registro de sedes con algún bien o servicio fueron el Archipiélago de San Andrés (0,1%), Vaupés (0,1%) y Guainía (0,1%).

5.1 Sedes educativas según bienes y servicios TIC por sector y zona

De las 49.902 sedes que contaban con algún bien o servicio, 40.276 sedes son del sector oficial; de estas el 93,2% contaba con electricidad, y tan solo el 11,2% contó con servicio de red aérea local (LAN). De las restantes 9.626 sedes del sector no oficial; el 98,2% tenía servicio público de electricidad, y el menor porcentaje fue para servicio de radio 39,5%.

Tabla 1. Participación porcentual sedes educativas según bienes y servicios TIC por sector y zona
Total nacional
2019

Bienes y servicios TIC	Sector		Zona	
	Oficial	No Oficial	Urbano	Rural
Electricidad	93,2	98,2	97,9	92,1
Televisión	36,0	78,5	67,3	31,7
Línea Telefónica	14,6	89,9	73,4	5,2
Radio	12,1	39,5	28,6	11,3
LAN	11,2	57,1	45,5	6,3
Internet	33,9	97,1	91,9	21,3
Bienes TIC	89,3	94,6	95,9	87,3

Fuente: DANE, Educación Formal (EDUC).

Nota: Para los cálculos realizados se tuvo en cuenta las sedes educativas que respondieron "si" cuentan con al menos un bien o servicio TIC.

¹¹ Los bienes TIC están conformados por computadores de escritorio, computadores portátiles y tabletas; los servicios TIC están conformados por electricidad, televisión, línea telefónica, radio e internet.

De las 49.902 sedes que contaban con algún bien o servicio TIC, 17.491 sedes se ubicaron en la zona urbana; de estas el 97,9% contaba con electricidad y, tan solo el 28,6% con radio. Las restantes 32.411 sedes se situaron en la zona rural; de estas el 92,1% tenía electricidad y tan solo el 5,2% contó con línea telefónica, siendo el menor porcentaje de tenencia. (Anexo 5.1)

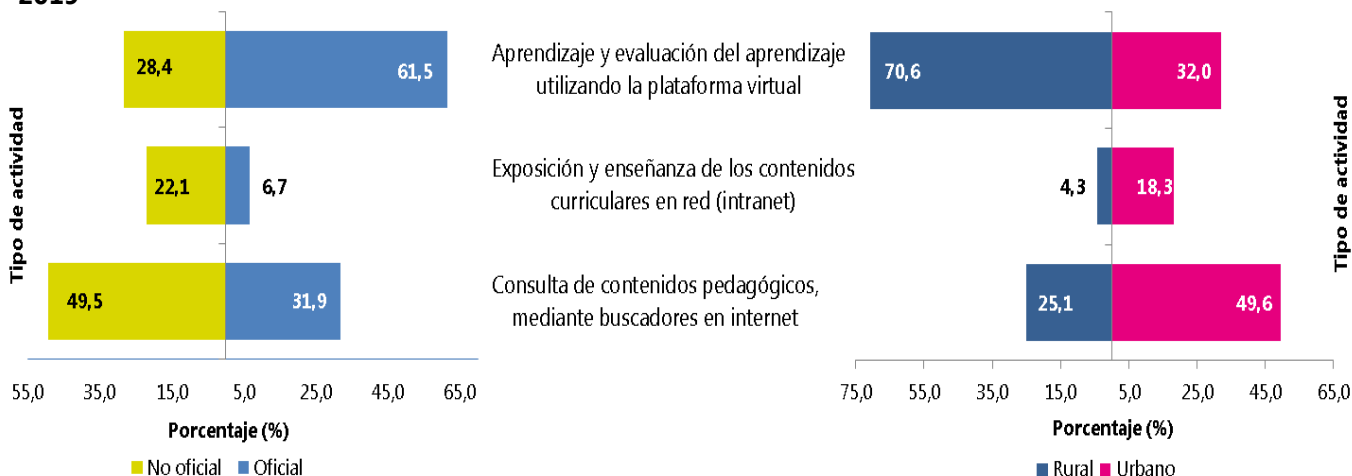
5.2 Actividades en las que son utilizados los bienes TIC, por sector y zona

Durante 2019, de las sedes educativas que ofrecieron a los estudiantes acceso a bienes y servicios TIC en el sector oficial, el 61,5% utilizó los bienes TIC en actividades de *aprendizaje y evaluación del aprendizaje utilizando la plataforma virtual*. En el sector no oficial, la principal actividad fue la *consulta de contenidos pedagógicos, mediante buscadores de internet*, por el 49,5% de las sedes (Anexo 5.3).

En la zona urbana, de las sedes educativas que ofrecieron a los estudiantes acceso a bienes y servicios TIC, el 49,6% los utilizaron principalmente en *consulta de contenidos pedagógicos, mediante buscador en internet*. Mientras, en la zona rural, el 70,6% utilizaron los bienes TIC principalmente, para actividades de *aprendizaje y evaluación del aprendizaje utilizando la plataforma virtual*.

Gráfico 20. Distribución porcentual por actividades de los bienes TIC, según sector y zona

**Total nacional
2019**



Fuente: DANE, Educación Formal (EDUC).

Nota: Las actividades no son excluyentes, ya que una de sede educativa puede tener varias actividades simultáneamente.

Nota: La diferencia en la sumatoria de porcentajes obedece al sistema de aproximación de dígitos.

5.3 Frecuencia de uso de los bienes TIC

5.3.1 Frecuencia de uso de los bienes TIC por sector y zona

En 2019, según la principal frecuencia en el uso de los bienes TIC por parte de las sedes educativas, tanto para sector oficial, como no oficial fue *al menos una vez a la semana*, con 76,8% y 72,9%, respectivamente; seguido de la frecuencia *todos los días de la semana* con el 11,8% para el sector oficial y 20,7% para el sector no oficial.

Similar comportamiento se registró por zonas; la principal frecuencia de uso de los bienes TIC se registró en *al menos una vez a la semana*, en zona urbana con 70,6% y rural 79,7%, seguido de *todos los días de la semana* con el 20,5% y 9,0%, respectivamente. (Anexo 5.4)

Tabla 2. Distribución porcentual de la frecuencia de uso de los bienes TIC, por sector y zona

**Total nacional
2019**

Frecuencia de uso	Sector		Zona	
	Oficial	No oficial	Urbano	Rural
Ningún día de la semana	3,7	1,9	3,5	3,1
Todos los días de la semana	11,8	20,7	20,5	9,0
Al menos una vez a la semana	76,8	72,9	70,6	79,7
Al menos una vez al mes	5,7	3,4	3,9	6,1
Una vez al mes pero no todos los meses del año	2,1	1,1	1,5	2,1

Fuente: DANE, Educación Formal (EDUC).

Nota: La frecuencia de uso no son excluyentes, ya que una sede puede tener tantas frecuencias según niveles educativos.

5.3.2 Frecuencia de uso de los bienes TIC por nivel educativo

Durante 2019, para las sedes educativas que ofrecieron a los estudiantes acceso a bienes y servicios TIC, la principal frecuencia de uso fue, *al menos una vez a la semana* en todos los niveles educativos. Según nivel educativo, este comportamiento de frecuencia se da en el 82,3% de sedes educativas que ofrecen básica primaria y en el 75,4% de sedes que ofrecen preescolar.

Mientras, la frecuencia de uso que correspondió a *ningún día de la semana*, según nivel educativo, tuvo los menores registros en básica secundaria con el 0,2% de las sedes, seguido del 0,3% de sedes en media y 0,4% en básica primaria, lo que indica que es baja la proporción de estudiantes que no tienen acceso a estos bienes. (Anexo 5.4)

Tabla 3. Distribución porcentual de la frecuencia de uso de los bienes TIC, por nivel educativo
Total nacional
2019

Frecuencia de uso	Nivel educativo				
	Preescolar	Básica primaria	Básica secundaria	Media	CLEI
Ningún día de la semana	8,1	0,4	0,2	0,3	6,1
Todos los días de la semana	6,2	11,8	28,0	31,1	7,8
Al menos una vez a la semana	75,4	82,3	69,3	66,2	66,8
Al menos una vez al mes	7,4	4,1	1,9	1,6	14,6
Una vez al mes pero no todos los meses del año	2,9	1,4	0,6	0,7	4,7

Fuente: DANE, Educación Formal (EDUC).

Nota: La frecuencia de uso no son excluyentes, ya que una sede puede tener tantas frecuencias según niveles educativos.

6. EFICIENCIA INTERNA¹²

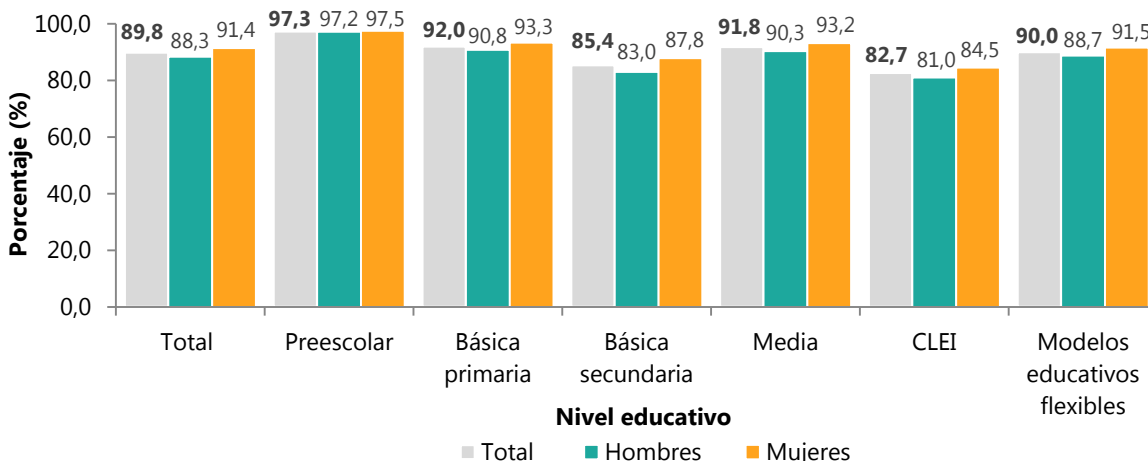
6.1 Indicadores de eficiencia interna por nivel educativo

6.1.1 Tasa de aprobación¹³

Para el año 2018, la tasa de aprobación nacional fue de 89,8%. Los mayores porcentajes de aprobación escolar se registraron en el nivel de preescolar con 97,3%, seguido por básica primaria (92,0%) y media (91,8%). Los niveles con tasas de aprobación inferiores al 90,0% fueron los ciclos lectivos especiales integrados (CLEI) con 82,7%, seguido de básica secundaria con 85,4%. (Anexo 6.1)

Grafico 21. Tasa de aprobación por nivel educativo y sexo

**Total nacional
2018**



Fuente: DANE, Educación Formal (EDUC).

Nota: la diferencia en los cálculos, obedece al sistema de aproximación en el número de dígitos trabajados en la operación estadística.

Las mujeres registraron en todos los niveles educativos una mayor tasa de aprobación con respecto a los hombres. Los niveles con la mayor diferencia fueron en su orden, básica secundaria (4,8 puntos porcentuales [pp]), seguido por los ciclos lectivos especiales

¹² El período de referencia para eficiencia interna es 2018. En el cálculo de las tasas de aprobación, reprobación y deserción no se agrega el número de alumnos transferidos.

¹³ Cálculo de la tasa de aprobación: TA = aprobados / matrícula (aprobados + reprobados + desertores)*100.

integrados (CLEI) (3,5 pp). Mientras, el nivel con la menor diferencia en tasa de aprobación entre mujeres y hombres fue preescolar (0,4 pp).

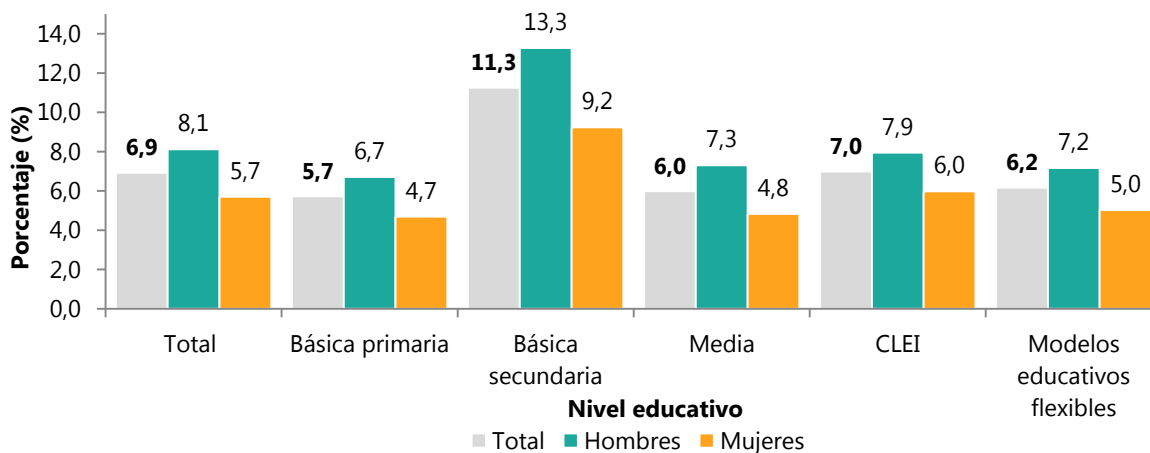
6.1.2 Tasa de reprobación¹⁴

La tasa de reprobación nacional para 2018 fue de 6,9%. Los porcentajes más altos de reprobación escolar se registraron en el nivel de básica secundaria de 11,3%, seguido por la enseñanza en modalidad de ciclos lectivos especiales integrados (CLEI) de 7,0%.

Los hombres registraron en todos los niveles educativos la mayor tasa de reprobación con respecto a las mujeres. El nivel de enseñanza con la mayor diferencia en tasa fue básica secundaria (4,0 pp). Mientras, los niveles educativos de menor diferencia entre hombres y mujeres fueron, básica primaria (2,0 pp) y ciclos lectivos especiales integrados (CLEI) (2,0 pp). (Anexo 6.1)

Grafico 22. Tasa de reprobación por nivel educativo¹⁵ y sexo

**Total nacional
2018**



Fuente: DANE, Educación Formal (EDUC).

Nota: la diferencia en los cálculos, obedece al sistema de aproximación en el número de dígitos trabajados en la operación estadística.

¹⁴ Cálculo de la tasa de reprobación: $TR = \text{reprobados} / \text{matrícula (aprobados + reprobados + desertores)} * 100$.

¹⁵ Según Decreto 2247 de 1997, Artículo 10. En el nivel de educación preescolar no se reprobaban grados ni actividades. Los alumnos avanzarán en el proceso educativo, según sus capacidades y aptitudes personales.

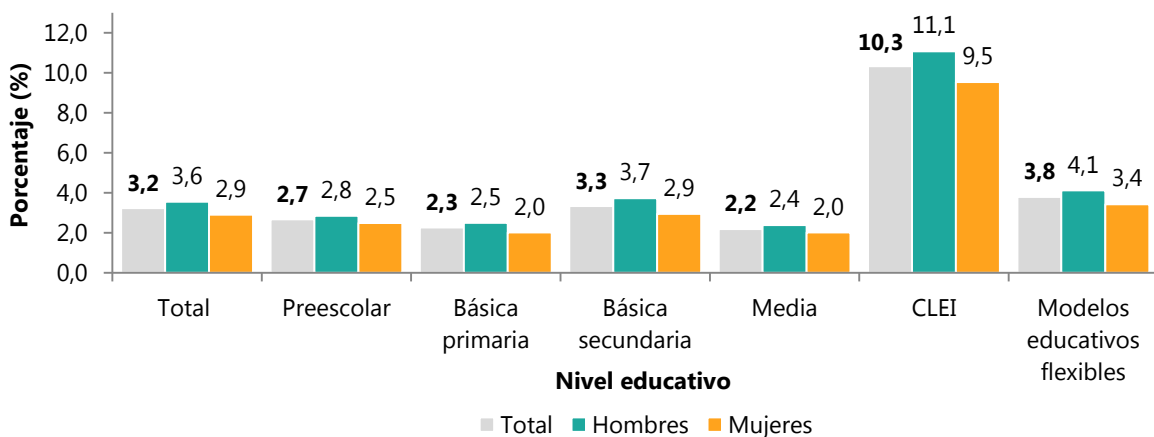
6.1.3 Tasa de deserción¹⁶

La tasa de deserción para 2018 fue del 3,2%. El mayor porcentaje de deserción escolar se reportó en el nivel de enseñanza de ciclos lectivos especiales integrados (CLEI) con el 10,3%.

Los hombres registraron en todos los niveles educativos la mayor tasa de deserción con respecto a las mujeres. El nivel de enseñanza con la mayor diferencia fue ciclos lectivos especiales integrados (CLEI) en 1,5 pp, y los de menor diferencia de hombres frente a mujeres fueron los niveles de preescolar (0,4 pp) y media (0,4 pp). (Anexo 6.1)

Grafico 23. Tasa de deserción por nivel educativo y sexo

**Total nacional
2018**



Fuente: DANE, Educación Formal (EDUC).

Nota: la diferencia en los cálculos, obedece al sistema de aproximación en el número de dígitos trabajados en la operación estadística.

¹⁶ Cálculo de la tasa de deserción: $TD = \text{desertores} / \text{matrícula (aprobados + reprobados + desertores)} * 100$.

7. SECRETARÍAS DE EDUCACIÓN CERTIFICADAS

Las Secretarías de Educación Certificadas (SEC) de conformidad con lo establecido en la Ley 715 de 2001, tienen la competencia de administrar el servicio educativo en su jurisdicción garantizando su adecuada prestación en condiciones de cobertura, calidad y eficiencia¹⁷.

7.1. Matrícula, docentes y sedes educativas por Secretaría de Educación

De las 96 secretarías de educación, 15 concentran el 50,8% de la matrícula, el 50,4% de los docentes con asignación académica y el 44,9% de las sedes educativas. La Secretaría Distrital de Bogotá concentra el 13,0% de matriculados, el 14,2% de docentes y el 4,5% de sedes educativas. (Anexos por secretaría 1.3; 2.1 y 3.1)

Cuadro 2. Número y participación de matrícula, docentes y sedes educativas por secretaría

**Total nacional
2019**

Secretaría de Educación Certificada	Matrícula	Participación (%)	Docentes	Participación (%)	Sedes educativas	Participación (%)
Distrital de Bogotá	1.300.457	13,0%	64.354	14,2%	2.418	4,5%
Departamental de Antioquia	526.586	5,2%	21.598	4,8%	4.404	8,2%
Municipal de Medellín	439.730	4,4%	16.379	3,6%	771	1,4%
Municipal de Cali	377.416	3,8%	15.796	3,5%	994	1,9%
Departamental de Cundinamarca	301.811	3,0%	15.671	3,5%	2.823	5,3%
Distrital de Barranquilla	270.849	2,7%	11.305	2,5%	556	1,0%
Departamental de Córdoba	256.096	2,6%	11.478	2,5%	1.485	2,8%
Departamental de Bolívar	249.020	2,5%	10.435	2,3%	1.280	2,4%
Distrital de Cartagena	242.136	2,4%	10.144	2,2%	462	0,9%
Departamental de Cauca	235.219	2,3%	12.903	2,8%	2.450	4,6%
Departamental de Magdalena	212.657	2,1%	8.472	1,9%	947	1,8%
Departamental de Cesar	179.520	1,8%	7.181	1,6%	1.120	2,1%
Departamental de Norte de Santander	172.284	1,7%	7.746	1,7%	1.948	3,6%
Departamental de Tolima	169.243	1,7%	8.748	1,9%	1.974	3,7%
Municipal de Cúcuta	162.949	1,6%	6.343	1,4%	426	0,8%
*Resto Secretarías de Educación Certificadas	4.940.467	49,2%	225.315	49,6%	29.469	55,1%
TOTAL	10.036.440	100,0%	453.868	100,0%	53.527	100,0%

Fuente: DANE, Educación Formal (EDUC).

*Corresponde a la composición de las restantes 81 Secretarías de Educación Certificadas.

¹⁷ Ministerio de Educación Nacional <http://www.mineduccion.gov.co/>

Para la recolección, validación y análisis de consistencia de la información recolectada por la operación estadística de Educación Formal fue necesaria la participación de las 95 secretarías de educación certificadas como aliados estratégicos.

FICHA METODOLÓGICA

Objetivo general: generar y difundir información estadística básica sobre la educación formal en Colombia, en los niveles de preescolar, básica primaria, básica secundaria y educación media, base para la formulación y seguimiento de la política pública sectorial, y el ejercicio de planeación y administración del servicio público de educación según las categorías político-administrativas del país.

Universo de estudio: sedes educativas de educación formal, legalmente constituidas, del sector oficial y del sector no oficial, que ofrecen los niveles de preescolar, básica primaria, básica secundaria y media, localizados en el área urbana y en el área rural dentro del territorio nacional.

Población objetivo: sedes educativas de educación formal, legalmente constituidas, del sector oficial y del sector no oficial, que ofrecen los niveles de preescolar, básica primaria, básica secundaria y media localizados en el área urbana y en el área rural dentro del territorio nacional.

Tipo de investigación: censo, recolección por auto diligenciamiento.

Instrumento de recolección: formulario electrónico único censal C600.

Unidades de observación: i) sede educativa; ii) jornada.

Principales variables de información: matrícula, docentes, sedes y jornadas. Desagregadas por nivel educativo, grados, sector, zona y sexo.

Cobertura geográfica: nacional, departamental y municipal. Secretarías de Educación Certificadas.

Cobertura 2019: fue 90,58%. Corresponde a las sedes educativas que rindieron al censo sobre el total de sedes educativas legalmente constituidas (59.052).

Período de referencia: observación año lectivo escolar 2019. Para las variables de aprobación, reprobación y deserción el período de referencia es el año anterior (2018).

GLOSARIO

Sede educativa: unidad básica en la organización del servicio público de educación. En estricto sentido es una unidad económica que se ha constituido legalmente para la prestación del servicio público de educación y que para ello cuenta con una licencia de funcionamiento (aplica para los establecimientos del sector no oficial) o un acto de reconocimiento (para sedes educativas del sector oficial), una planta física y una estructura administrativa. La organización u asociación entre sedes puede llevar a que se conformen o se reconozcan establecimientos, instituciones o centros educativos.

Fuente: DANE, conceptos estandarizados.

Servicio educativo: comprende el conjunto de normas jurídicas, los programas curriculares, la educación por niveles y grados, la educación no formal, la educación informal, los establecimientos educativos, las instituciones sociales (estatales o privadas) con funciones educativas, culturales y recreativas, los recursos humanos, tecnológicos, metodológicos, materiales, administrativos y financieros, articulados en procesos y estructuras para alcanzar los objetivos de la educación.

Fuente: Ley 115 de 1994.

Jornada escolar: corresponde al tiempo diario que dedica el establecimiento educativo a sus estudiantes en la prestación directa del servicio público educativo, de conformidad con las normas vigentes sobre calendario académico y con el plan de estudios. Debe cumplirse durante las cuarenta semanas lectivas establecidas por la ley y fijadas por el calendario académico de la respectiva Secretaría de Educación Certificada.

Fuente: Ley 115 de 1994.

Matrícula: trámite de las solicitudes de cupos escolares y la formalización del ingreso de estudiantes a los establecimientos educativos. La matrícula es el acto que formaliza la vinculación del educando al servicio educativo. Se realizará por una sola vez, al ingresar el alumno a un establecimiento educativo, pudiéndose establecer renovaciones para cada periodo académico.

Fuente: Secretaría de Educación del Distrito.

Matrícula contratada: hace referencia a la matrícula cubierta mediante la contratación del servicio educativo por parte de las entidades territoriales certificadas, cuando se demuestra la

insuficiencia para prestar el servicio educativo en las sedes educativas estatales dentro de su jurisdicción.

Fuente: Artículo 27 de la Ley 715/2001; Decreto 2355/2009 y Decreto 2500 de 2010.

Educación formal: es aquella que se imparte en instituciones educativas aprobadas, en una secuencia regular de ciclos lectivos, con sujeción a pautas curriculares progresivas y conducentes a grados y títulos. Se divide en tres niveles: preescolar, básica y media.

Fuente: Ley 115 de 1994 "Por la cual se expide la Ley General de Educación", Artículos 10 y 11.

Educación preescolar: es el proceso de formación ofrecido al niño para su desarrollo integral en los aspectos biológico, cognitivo, sicomotriz, socio-afectivo y espiritual, a través de experiencias de socialización pedagógicas y recreativas, cuyo grado mínimo obligatorio es de un grado en los establecimientos educativos estatales para niños menores de seis años de edad, se divide en pre jardín, jardín y transición.

Fuente: Ley 115 de 1994. Artículo 15.

Educación básica primaria: es el proceso de formación cuya duración es de cinco grados de Instrucción básica educativa elemental. Comprende los primeros cinco grados de la educación básica: primero, segundo, tercero, cuarto y quinto.

Fuente: Ley 115 de 1994. Artículo 11.

Educación básica secundaria: es el proceso de formación cuya duración es de cuatro grados de instrucción. Comprende los cuatro grados siguientes a la educación básica primaria: sexto, séptimo, octavo y noveno.

Fuente: Ley 115 de 1994. Artículo 11.

Educación media: es la culminación, consolidación y avance en el logro de los niveles anteriores (Preescolar y Básica), cuyo carácter es académico o técnico, con una duración de dos grados de instrucción educativa, el décimo (10°) y el undécimo (11°). Tiene como fin la comprensión de las ideas, el desarrollo de los valores universales y la preparación para el ingreso del educando a la educación superior y al trabajo.

Fuente: Ley 115 de 1994, Artículo 11.

Ciclos lectivos especiales integrados CLEI: son unidades curriculares estructuradas, equivalentes a determinados grados de educación formal regular; constituidos por objetivos y

contenidos pertinentes, debidamente seleccionados e integrados de manera secuencial para la consecuencia de los logros establecidos en el respectivo PEI.

Fuente: Decreto 3011/1997, Capítulo IV.

Modelos educativos flexibles: son propuestas de educación formal que permiten atender a poblaciones diversas o en condiciones de vulnerabilidad, que presentan dificultades para participar en la oferta educativa tradicional. Estos modelos se caracterizan por contar con una propuesta conceptual de carácter pedagógico y didáctico, coherente entre sí, que responde a las condiciones particulares y necesidades de la población a la que se dirigen. También cuenta con procesos de gestión, administración, capacitación y seguimiento definidos, además de materiales didácticos que guardan relación con las posturas teóricas que las orientan.

Fuente: Ministerio de Educación Nacional (MEN).

Docente: Personas que desarrollan labores académicas directa y personalmente con alumnos de los establecimientos educativos en su proceso enseñanza aprendizaje se denominan docentes. También son responsables de las actividades curriculares no lectivas complementarias de la función docente de aula, entendidas como: administración del proceso educativo; preparación de su tarea académica; investigación de asuntos pedagógicos; evaluación; calificación; planeación; disciplina y formación de alumnos; reuniones de profesores; dirección de grupo; actividades formativas, culturales y deportivas; atención a los padres de familia y acudientes; servicio de orientación estudiantil y actividades vinculadas con organismos o instituciones del sector que incidan directa o indirectamente en la educación.

Fuente: Ley 1278/2002, Artículo 5.

Eficiencia interna: capacidad demostrada por el sistema educativo para retener la población matriculada hasta que termine con todos sus grados establecidos para el nivel respectivo, y para promover esa población de un grado a otro con la debida fluidez, evitando así la pérdida de tiempo.

Fuente: Ministerio de Educación Nacional (MEN).



@DANE_Colombia



/DANEColombia



/DANEColombia



DANEColombia

Si requiere información adicional, contáctenos a través del correo
contacto@dane.gov.co

Departamento Administrativo Nacional de Estadística –DANE
Bogotá, Colombia

www.dane.gov.co