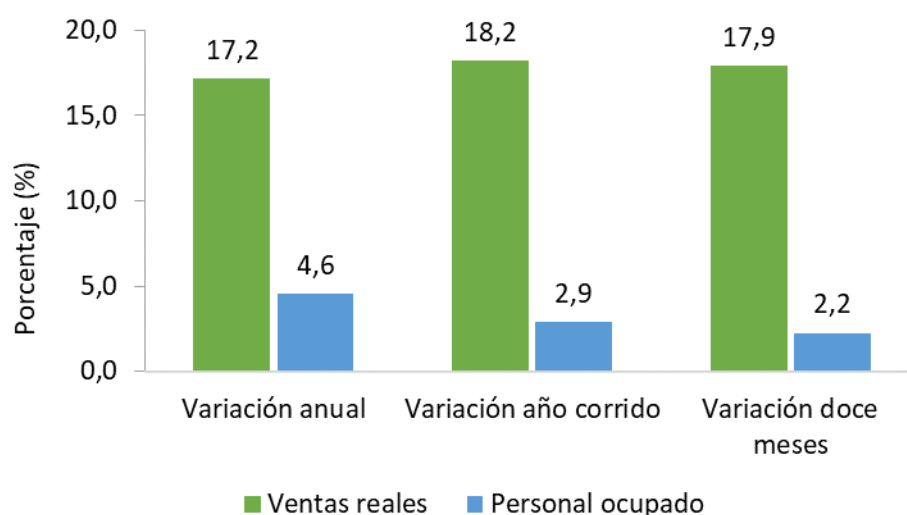


Encuesta mensual de comercio (EMC) Junio 2022

Gráfico 1. Variación anual, año corrido y doce meses de las ventas reales y el personal ocupado*

Total nacional
Junio 2022 Pr.



Fuente: DANE, EMC.

* Corresponde a las empresas cuya actividad principal es el comercio de vehículos, motocicletas, sus partes y piezas o el comercio al por menor (divisiones 45 y 47 de la CIIU Rev. 4. A.C.) que cumplen con los criterios de inclusión a la operación estadística.

Pr: preliminar.

- Introducción
- Resultados Encuesta Mensual de Comercio
- Comercio al por menor por departamentos
- Grandes Almacenes e Hipermercados Minoristas – GAHM
- Comercio al por mayor nacional
- Enfoque metodológico rediseño Encuesta Mensual de Comercio - EMC
- Ficha Metodológica
- Glosario

Introducción

El Departamento Administrativo Nacional de Estadística, en un esfuerzo permanente por mejorar y actualizar la medición de las estadísticas económicas, a partir de la oficialización de la información del mes de enero de 2020, presenta los resultados de la nueva Encuesta Mensual de Comercio al por Menor - EMCM, en adelante denominada Encuesta Mensual de Comercio - EMC.

Esta nueva versión de resultados se generó en dos fases, así:

Fase 1: resultados nacionales y departamentales del comercio de vehículos, motocicletas, sus partes y piezas y, comercio al por menor (divisiones 45 y 47 de la CIIU Rev. 4. A.C.).

Inició con las salidas de información de enero de 2019 y se continúa divulgando mensualmente.

Incluye además resultados para el comercio realizado en grandes almacenes e hipermercados minoristas, así como las ventas realizadas por las empresas importadoras y ensambladoras de vehículos automotores.

Fase 2: a partir de la publicación de resultados del mes de abril de 2020 se divulgan los resultados coyunturales sobre el comercio al por mayor, que tiene como indicador líder el margen comercial en términos nominales.

Teniendo en cuenta la importancia de avanzar en la medición del comercio electrónico, la cual toma aún más relevancia en el marco de la pandemia ocasionada por el Covid 19, a partir de la divulgación de resultados de febrero de 2021 se ponen a disposición de los usuarios los resultados para esta variable, con cifras desde enero de 2019. Esta información se encuentra en el numeral 1.5 de este boletín.

El martes 9 de noviembre de 2021 los sistemas de la entidad fueron objeto de un ataque cibernético que condujo a la inhabilitación de los servicios informáticos, este hecho originó la necesidad de implementar estrategias que permitieran adelantar el proceso de levantamiento, análisis y depuración de la información a través de mecanismos alternos, los cuales conllevan algunas limitaciones en la tasa de cobertura y calidad habitualmente presentada en los resultados de esta operación estadística. Por lo anterior, es probable que con la siguiente divulgación de resultados se presenten ajustes históricos mayores a los habituales.

1. Resultados encuesta mensual de comercio – EMC

1.1 Evolución de las principales variables total nacional

En junio de 2022, las ventas reales del comercio minorista aumentaron 17,2% y el personal ocupado creció 4,6% en relación con el mismo mes de 2021. Excluyendo el comercio de combustibles, la variación de las ventas reales del sector fue de 17,1%.

Si se comparan los resultados de junio de 2022 con los de junio de 2019 se evidencia un incremento de 25,6% en las ventas del comercio minorista y con relación al personal ocupado una caída de 0,8%.

**Tabla 1. Variación porcentual anual, bienal, año corrido y doce meses Pr
Junio 2022**

Indicador	Variación anual	Variación año corrido	Variación doce meses	Variación Trienal	Variación año corrido Trienal
	Junio 2022 / junio 2021	Enero - junio 2022 / enero - junio 2021	Julio 2021 - junio 2022 / julio 2020 - junio 2021	Junio 2022 / 2019	Enero - junio 2022 / enero - junio 2019
Total ventas comercio al por menor y vehículos	17,2	18,2	17,9	25,6	23,3
Total comercio minorista y vehículos (excepto grupo CIIU 473*)	17,1	17,7	17,6	28,2	25,0
Total ventas comercio al por menor sin vehículos automotores ni motocicletas	20,0	17,5	16,1	24,4	21,6
Total ventas comercio al por menor sin combustibles	17,1	17,7	17,6	28,1	25,0
Total ventas comercio al por menor sin combustibles ni vehículos	20,7	16,8	15,1	27,1	23,1
Total Personal ocupado	4,6	2,9	2,2	-0,8	-1,7

Fuente: DANE – EMC

Pr: Preliminar

a. Total comercio minorista sin vehículos: corresponde a la sumatoria de 17 líneas de mercancía, excepto las de Vehículos automotores y motocicletas principalmente de uso de los hogares y Otros vehículos automotores y motocicletas. Existe diferencia entre el total sin combustibles por línea y el total sin el grupo 473 (comercio de combustibles y lubricantes) por actividad CIIU Rev. 4 A.C., debido a que en la CIIU se excluyen todas las ventas realizadas por las empresas cuya actividad principal es el comercio de combustibles y lubricantes, las cuales pueden realizar ventas de productos de otras líneas de mercancía.

1.2 Grupos de mercancías

Ventas Reales

Variación

Junio 2022/ junio 2021

Junio 2022/ junio 2019

En junio de 2022, las ventas del comercio minorista aumentaron 17,2% frente a las registradas en el mismo mes de 2021. Diecisiete líneas de mercancía registraron variaciones positivas en sus ventas reales y, por otra parte, dos líneas de mercancía registraron variaciones anuales negativas en sus ventas.

Las mayores contribuciones positivas, a la variación anual se presentaron en las líneas de Combustibles para vehículos automotores, Equipo de informática y telecomunicaciones para uso personal o doméstico, Electrodomésticos, muebles para el hogar, Equipos y aparatos de sonido y video aportando en conjunto 9,9 puntos porcentuales a la variación total del comercio minorista.

Tabla 2. Variación porcentual y contribución de las ventas reales del comercio minorista según grupos de mercancías

Total nacional

Junio 2022/ junio 2021

Junio 2022/ junio 2019^{Pr}

Líneas de mercancías	Junio de 2022/ junio de 2021		Junio de 2022 / junio de 2019	
	Variación %	Contribución PP	Variación %	Contribución PP
Total comercio minorista	17,2	17,2	25,6	25,6
Combustibles para vehículos automotores	17,5	3,2	15,7	3,2
Equipo de informática y telecomunicaciones para uso personal o doméstico	73,1	2,8	157,9	4,4
Electrodomésticos, muebles para el hogar	54,2	2,0	83,4	2,7
Equipos y aparatos de sonido y video	108,2	1,9	90,5	1,9
Otros vehículos automotores y motocicletas***	20,0	1,8	43,7	3,5
Prendas de vestir y textiles	36,3	1,7	30,1	1,6
Repuestos, partes, accesorios y lubricantes para vehículos	19,1	1,2	27,8	1,8
Alimentos (víveres en general)	3,8	0,7	0,5	0,1
Calzado, artículos de cuero y sucedáneos del cuero	34,9	0,6	24,5	0,5
*Otras mercancías para uso personal o doméstico, no especificadas anteriormente	16,8	0,5	23,7	0,7
Productos de aseo personal, cosméticos y perfumería	12,9	0,5	9,0	0,4
Artículos de ferretería, vidrios y pinturas	8,6	0,4	33,5	1,3
Bebidas alcohólicas, cigarros, cigarrillos y productos del tabaco	16,2	0,3	17,2	0,4
Artículos y utensilios de uso doméstico	17,7	0,2	38,2	0,5
Bebidas no alcohólicas	12,9	0,1	6,6	0,1
Libros, papelería, periódicos, revistas y útiles escolares	26,4	0,1	22,5	0,1
Productos farmacéuticos y medicinales	0,4	0,0	13,4	0,4
Productos para el aseo del hogar	-5,2	-0,2	23,4	0,6
Vehículos automotores y motocicletas principalmente de uso de los hogares**	-7,5	-0,8	20,8	1,8

Fuente: DANE - EMC.

Pr: preliminar

PP: puntos porcentuales

*Otras mercancías, incluye: juguetes, bicicletas, artículos de deporte, piñatería, artículos para bebés, gas propano en cilindros, equipo fotográfico, revestimiento para pisos, etc.

** Incluye: la venta de automóviles particulares, camperos, camionetas, motocicletas y similares nuevos y de vehículos usados realizadas en concesionario

*** Incluye la venta de flotillas o vehículos de cualquier tipo realizadas a través de licitaciones, las ventas a otros concesionarios y la venta de vehículos de transporte público, transporte de carga y otros tipos de vehículos como ambulancias, carros de bomberos, barredoras, etc.

La sumatoria de las contribuciones puede diferir con los anexos por redondeo de decimales.

Variación año corrido

Enero – junio 2022 / enero – junio 2021

Enero – junio 2022 / enero – junio 2019

En el primer semestre de 2022 en comparación con el mismo periodo del año 2021, las ventas del comercio minorista crecieron 18,2%. En este periodo, dieciocho líneas de mercancías registraron variaciones positivas en sus ventas reales, mientras que una (1) línea registró variación negativa.

Las líneas de mayor contribución positiva al comercio fueron Combustibles para vehículos automotores; y Otros vehículos automotores y motocicletas, con contribuciones de 3,9 y 2,4 puntos porcentuales respectivamente, mientras que la contribución negativa se registró en la línea de Productos para el aseo del hogar con una variación de -0,4%.

Al comparar el primer semestre de 2022 el de 2019 la variación de las ventas del comercio al por menor fue de 23,3%.

Tabla 3. Variación porcentual y contribución año corrido de las ventas reales del comercio minorista según grupos de mercancías

Total nacional

Enero – junio 2022 / enero – junio 2021

Enero – junio 2022 / enero – junio 2019^{Pr}

Líneas de mercancías	Enero - junio de 2022/ Enero - junio de 2021		Enero-junio 2022 / enero-junio 2019	
	Variación %	Contribución PP	Variación %	Contribución PP
Total comercio minorista	18,2	18,2	23,3	23,3
Combustibles para vehículos automotores	20,1	3,9	16,9	3,5
Otros vehículos automotores y motocicletas***	31,2	2,4	41,6	3,1
Prendas de vestir y textiles	50,3	1,8	29,9	1,3
Repuestos, partes, accesorios y lubricantes para vehículos	26,8	1,7	21,4	1,5
Equipo de informática y telecomunicaciones para uso personal o doméstico	37,2	1,6	115,9	3,2
Vehículos automotores y motocicletas principalmente de uso de los hogares**	13,4	1,3	24,1	2,2
Electrodomésticos, muebles para el hogar	20,5	0,8	44,1	1,4
Calzado, artículos de cuero y sucedáneos del cuero	57,5	0,7	24,3	0,4
Equipos y aparatos de sonido y video	39,2	0,6	43,8	0,7
*Otras mercancías para uso personal o doméstico, no especificadas anteriormente	20,0	0,6	23,0	0,7
Productos de aseo personal, cosméticos y perfumería	14,4	0,6	15,5	0,6
Artículos de ferretería, vidrios y pinturas	11,8	0,5	29,5	1,1
Alimentos (víveres en general)	2,1	0,4	5,3	1,1
Bebidas alcohólicas, cigarros, cigarrillos y productos del tabaco	21,2	0,4	28,5	0,5
Artículos y utensilios de uso doméstico	24,3	0,3	35,7	0,5
Libros, papelería, periódicos, revistas y útiles escolares	43,9	0,3	3,3	0,0
Bebidas no alcohólicas	19,5	0,2	14,3	0,2
Productos farmacéuticos y medicinales	5,8	0,2	14,2	0,4
Productos para el aseo del hogar	-0,4	0,0	34,4	0,8

Fuente: DANE - EMC.

Pr: preliminar

PP: puntos porcentuales

*Otras mercancías, incluye: juguetes, bicicletas, artículos de deporte, piñatería, artículos para bebés, gas propano en cilindros, equipo fotográfico, revestimiento para pisos, etc.

** Incluye: la venta de automóviles particulares, camperos, camionetas, motocicletas y similares nuevos y de vehículos usados realizadas en concesionario

*** Incluye la venta de flotillas o vehículos de cualquier tipo realizadas a través de licitaciones, las ventas a otros concesionarios y la venta de vehículos de transporte público, transporte de carga y otros tipos de vehículos como ambulancias, carros de bomberos, barredoras, etc.

La sumatoria de las contribuciones puede diferir con los anexos por redondeo de decimales.

1.3. Actividad comercial CIIU Rev. 4 A.C.

Variación anual

Junio 2022/ junio 2021

Junio 2022/ junio 2019

Para el mes de junio de 2022, las actividades económicas que más contribuyeron positivamente al comportamiento del comercio minorista y de vehículos fueron, los almacenes no especializados con surtido compuesto principalmente por alimentos y especializados en la venta de alimentos, con una variación de 12,4% y, los almacenes no especializados con surtido compuesto principalmente por productos diferentes de alimentos, bebidas y tabaco, con una variación de 51,0%, que en conjunto contribuyeron con 7,4 puntos porcentuales a la variación del período.

Al comparar junio de 2022 con junio de 2019 la variación de las ventas del comercio al por menor fue de 25,6%.

Tabla 4. Variación porcentual y contribución de las ventas reales del comercio minorista según actividad económica

Total nacional^{Pr}

Junio 2022/ junio 2021

Junio 2022/ junio 2019

Actividades económicas	Junio de 2022 / junio de 2021			Junio de 2022 / junio de 2019		
	Variación	%	Contribución PP	Variación	%	Contribución PP
Total comercio minorista	17,2		17,2	25,6		25,6
Total comercio minorista y vehículos (excepto grupo CIIU 473*)	17,1			28,2		
4711 -472. No especializados con surtido compuesto principalmente por alimentos y especializados en la venta de alimentos.	12,4	3,8		10,4	3,5	
4719. No especializados con surtido compuesto principalmente por productos diferentes de alimentos, bebidas y tabaco.	51,0	3,6		87,7	5,4	
4731. Comercio al por menor de combustible para automotores.	17,4	3,3		15,5	3,2	
4771 - 4772. Prendas de vestir y sus accesorios; Calzado y artículos sucedáneos al cuero en establecimientos especializados.	38,2	1,7		33,5	1,7	
475. Otros enseres domésticos en establecimientos especializados.	16,3	1,3		39,7	2,8	
4530. Partes, piezas (autopartes) y accesorios (lujos) para vehículos automotores	28,2	1,2		56,6	2,0	
4511. Vehículos automotores nuevos	4,7	0,9		26,8	4,7	
474. Equipos de informática y comunicaciones en establecimientos especializados.	109,9	0,8		206,2	1,1	
4773. Productos farmacéuticos, medicinales, odontológicos; artículos de perfumería, cosméticos y	4,1	0,1		17,5	0,5	
476. Artículos culturales y de entretenimiento en establecimientos especializados.	23,7	0,1		9,6	0,1	
4541. Motocicletas y de sus partes, piezas y sus accesorios.	7,6	0,1		28,3	0,4	
4774. Otros productos nuevos en establecimientos especializados.	18,3	0,1		21,7	0,1	
4732. Comercio al por menor de lubricantes, aditivos y productos de limpieza para vehículos automotores.	22,4	0,0		33,7	0,1	

Fuente: DANE – EMC

Pr: preliminar

PP: puntos porcentuales

*Establecimientos especializados en la venta de combustibles y lubricantes. Este subtotal es comparable al total comercio minorista y vehículos que se obtiene en los departamentos.

Variación año corrido

Enero – junio 2022 / enero – junio 2021

Enero – junio 2022 / enero – junio 2019

En el primer semestre de 2022 en comparación con el mismo periodo de 2021 la mayor contribución positiva a las ventas se presentó en las empresas dedicadas al Comercio al por menor de combustible para automotores con una variación de 19,9% y Vehículos automotores nuevos con una variación de 20,6% aportando en conjunto 7,6 puntos porcentuales.

Al comparar el primer semestre de 2022 en contraste con el mismo periodo de 2019 la variación de las ventas del comercio al por menor fue de 23,3%.

Tabla 5. Variación porcentual y contribución año corrido de las ventas reales del comercio minorista según actividad económica

Total nacional

Enero – junio 2022 / enero – junio 2021

Enero – junio 2022 / enero – junio 2019^{Pr}

Actividades económicas	Enero - junio 2022 / enero - junio de 2021			Enero - junio 2022/ enero - junio de 2019		
	Variación	%	Contribución pp	Variación	%	Contribución pp
Total comercio minorista	18,2		18,2	23,3		23,3
Total comercio minorista y vehículos (excepto grupo CIU 473*)	17,7			25,0		
4711 - 472. No especializados con surtido compuesto principalmente por alimentos y especializados en la venta de alimentos.	6,5		2,2	11,8		3,9
4719. No especializados con surtido compuesto principalmente por productos diferentes de alimentos, bebidas y tabaco.	34,1		2,4	65,6		3,9
4731. Comercio al por menor de combustible para automotores.	19,9		3,9	16,8		3,5
4511. Vehículos automotores nuevos	20,6		3,7	28,2		5,0
4771 - 4772. Prendas de vestir y sus accesorios; Calzado y artículos sucedáneos al cuero en	56,3		1,9	32,5		1,4
4530. Partes, piezas (autopartes) y accesorios (lujos) para vehículos automotores	34,8		1,4	38,8		1,5
475. Otros enseres domésticos en establecimientos especializados.	13,9		1,1	29,4		2,2
474. Equipos de informática y comunicaciones en establecimientos especializados.	76,0		0,6	166,4		0,8
4773. Productos farmacéuticos, medicinales, odontológicos; artículos de perfumería,	10,6		0,3	19,3		0,6
4541. Motocicletas y de sus partes, piezas y sus accesorios.	19,0		0,3	21,0		0,3
476. Artículos culturales y de entretenimiento en establecimientos especializados.	35,4		0,2	2,5		0,0
4774. Otros productos nuevos en establecimientos especializados.	36,9		0,2	18,7		0,1
4732. Comercio al por menor de lubricantes, aditivos y productos de limpieza para vehículos	27,6		0,0	23,5		0,0

Fuente: DANE – EMC

Pr: preliminar

PP: puntos porcentuales

1.4 Personal ocupado por categoría de contratación y actividad económica CIIU-Rev. 4 A.C.

Variación anual

Junio 2022 / junio 2021

Junio 2022 / junio 2019

El personal ocupado por el comercio minorista en junio de 2022 aumentó 4,6% frente al mismo mes del año anterior, como resultado del aumento de 3,9% del personal permanente, 3,2% del personal temporal directo, 13,0% del personal temporal contratado a través de empresas y 5,3% de los aprendices.

Al comparar el personal ocupado registrado en el mes de junio de 2022 con el mismo mes del año 2019, se registra una disminución de 0,8%.

Tabla 6. Variación porcentual y contribución del personal ocupado por tipo de contratación y actividad económica

Total nacional

Junio 2022/ junio 2021

Junio 2022/ junio 2019^{Pr}

Tipos de contratación y actividad económica	Junio de 2022 / junio de 2021		Junio de 2022 / junio de 2019	
	Variación %	Contribución PP	Variación %	Contribución PP
Total comercio y vehículos	4,6	4,6	-0,8	-0,8
Total comercio y vehículos (excepto grupo CIIU 473*)	4,6		-0,4	
Desagregación por tipo de contratación				
Personal permanente	3,9	2,6	1,7	1,1
Personal temporal directo	3,2	0,7	-5,4	-1,3
Personal temporal contratado a través de empresas	13,0	1,1	-2,4	-0,2
Personal Aprendices	5,3	0,1	-14,6	-0,4
Desagregación por actividad económica				
4711 -472. No especializados con surtido compuesto principalmente por alimentos y especializados en la venta de alimentos.	0,5	0,2	-0,7	-0,3
4719. No especializados con surtido compuesto principalmente por productos diferentes de alimentos, bebidas y tabaco.	6,2	0,4	8,6	0,5
4771 - 4772. Prendas de vestir y sus accesorios; Calzado y artículos sucedáneos al cuero en establecimientos especializados.	17,5	1,5	-6,5	-0,7
4511. Vehículos automotores nuevos	8,9	0,7	-0,1	0,0
4773. Productos farmacéuticos, medicinales, odontológicos; artículos de perfumería, cosméticos y de tocador	8,3	0,6	13,6	0,9
475. Otros enseres domésticos en establecimientos especializados.	2,8	0,3	-3,7	-0,4
4731. Comercio al por menor de combustible para automotores.	3,6	0,3	-5,8	-0,4
4530. Partes, piezas (autopartes) y accesorios (lujos) para vehículos automotores	3,6	0,2	-0,1	0,0
4541. Motocicletas y de sus partes, piezas y sus accesorios.	7,2	0,2	0,5	0,0
476. Artículos culturales y de entretenimiento en establecimientos especializados.	9,2	0,1	-15,6	-0,3
4774. Otros productos nuevos en establecimientos especializados.	6,6	0,1	-9,7	-0,1
474. Equipos de informática y comunicaciones en establecimientos especializados.	7,4	0,0	8,8	0,0
4732. Comercio al por menor de lubricantes, aditivos y productos de limpieza para vehículos automotores.	4,6	0,0	-7,2	0,0

Fuente: DANE – EMC.

Pr: preliminar

PP: puntos porcentuales

*Establecimientos especializados en la venta de combustibles y lubricantes. Este subtotal es comparable al total comercio minorista y vehículos que se obtiene en los departamentos.

La sumatoria de las contribuciones puede diferir con los anexos por redondeo de decimales.

Variación año corrido

Enero – junio 2022 / enero – junio 2021

Enero – junio 2022 / enero – junio 2019

Al comparar el primer semestre de 2022 con el mismo periodo de 2021, el personal ocupado por el comercio minorista creció 2,9%, como resultado del aumento de 1,9% del personal permanente, 3,2% en el personal temporal directo, de 10,7% en el personal temporal contratado a través de empresas, y la reducción de 0,6% de aprendices.

Al comparar el personal del primer semestre de 2022 con el del mismo periodo de 2019, la variación del personal ocupado en el comercio minorista fue de -1,7%.

Tabla 7. Variación porcentual y contribución año corrido del personal ocupado por tipo de contratación y actividad económica

Total nacional

Enero – junio 2022 / enero – junio 2021

Enero – junio 2022 / enero – junio 2019^{Pr}

Categorías de contratación y actividades económicas	Enero - junio 2022 / enero - junio de 2021		Enero - junio 2022 / enero - junio de 2019	
	Variación %	Contribución PP	Variación %	Contribución PP
Total comercio minorista y vehículos	2,9	2,9	-1,7	-1,7
Total comercio minorista y vehículos (excepto grupo CIU 473*)	2,8		-1,4	
Desagregación por tipo de contratación				
Personal permanente	1,9	1,3	0,5	0,3
Personal temporal directo	3,2	0,7	-5,2	-1,2
Personal temporal contratado a través de empresas	10,7	0,9	-4,3	-0,4
Aprendices	-0,6	0,0	-13,3	-0,4
Desagregación por actividad económica				
4711 -472. No especializados con surtido compuesto principalmente por alimentos y especializados en la venta de	-1,7	-0,7	-1,2	-0,5
4719. No especializados con surtido compuesto principalmente por productos diferentes de alimentos, bebidas y tabaco.	5,2	0,3	10,6	0,6
4771 - 4772. Prendas de vestir y sus accesorios; Calzado y artículos sucedáneos al cuero en establecimientos especializados.	14,5	1,2	-10,2	-1,1
4773. Productos farmacéuticos, medicinales, odontológicos; artículos de perfumería, cosméticos y de tocador	8,5	0,6	12,5	0,8
4511. Vehículos automotores nuevos	7,1	0,6	-1,6	-0,1
4731. Comercio al por menor de combustible para automotores.	3,6	0,3	-4,9	-0,4
475. Otros enseres domésticos en establecimientos especializados.	1,7	0,2	-4,5	-0,5
4530. Partes, piezas (autopartes) y accesorios (lujos) para vehículos automotores	2,7	0,1	-1,6	-0,1
4541. Motocicletas y de sus partes, piezas y sus accesorios.	4,1	0,1	-2,3	0,0
476. Artículos culturales y de entretenimiento en establecimientos especializados.	6,5	0,1	-17,6	-0,3
4774. Otros productos nuevos en establecimientos especializados.	5,9	0,1	-9,9	-0,1
474. Equipos de informática y comunicaciones en establecimientos especializados.	6,9	0,0	7,8	0,0
4732. Comercio al por menor de lubricantes, aditivos y productos de limpieza para vehículos automotores.	5,7	0,0	-8,7	0,0

Fuente: DANE – EMC.

Pr: preliminar

PP: puntos porcentuales

*Establecimientos especializados en la venta de combustibles y lubricantes. Este subtotal es comparable al total comercio minorista y vehículos que se obtiene en los departamentos.

1.5 Comercio electrónico

En esta publicación se presentan los resultados **únicamente de las ventas al por menor realizadas a través de comercio electrónico** (división 47 de la CIIU Rev. 4 A.C.).

Lo anterior teniendo en consideración que, en el comercio de vehículos automotores, motocicletas, sus partes piezas y accesorios (división 45 de la CIIU Rev. 4 A.C.) no se publica la información con el fin de asegurar la reserva estadística. Asimismo, en el comercio al por mayor (división 46 de la CIIU Rev. 4 A.C.) no se divulga la variable ventas con el fin de evitar generar un indicador sesgado por la duplicidad de transacciones.

Los indicadores divulgados se basan en referentes internacionales, según los cuales se evidenció la importancia de calcular no sólo la evolución de las ventas realizadas a través de comercio electrónico, sino además las participaciones y contribuciones. Es así como se generan salidas para las siguientes variables:

- Índices de las ventas realizadas por comercio electrónico del comercio al por menor.
- Índices de las ventas realizadas por canales diferentes al comercio electrónico del comercio al por menor.
- Participación, variación y contribución de las ventas realizadas a través de comercio electrónico en las ventas totales del comercio al por menor.
- Participación, variación y contribución de las ventas realizadas a través de canales diferentes al comercio electrónico en las ventas totales del comercio al por menor.

Es importante señalar que estos resultados dan alcance exclusivamente al comercio electrónico realizado por las empresas del sector comercio al por menor que son objeto de estudio de la Encuesta Mensual de Comercio - EMC y no a todas las empresas que realizan comercio electrónico en el país. No son objeto de medición las empresas que principal o exclusivamente comercializan a través de este canal.

Para la generación de estos resultados, se define el comercio electrónico como las transacciones realizadas a través de redes basadas en protocolos de Internet (TCP/IP) u otras redes telemáticas. Los bienes o servicios se contratan o reservan a través de estas redes, pero el pago o la entrega del producto puede realizarse en línea o fuera de ella, a través de cualquier otro canal. No hacen parte del comercio electrónico los pedidos realizados por teléfono (fijo o Voz IP), fax, celular o mediante correo electrónico escrito de forma manual.

La variación de las ventas totales en términos nominales del comercio al por menor (División 47 de la CIIU Rev. 4 A.C.) en junio de 2022, frente a junio de 2021 fue de 31,1%, las ventas realizadas a través de comercio electrónico variaron 108,8% y aportaron 2,9 puntos porcentuales a esta variación.

En el primer semestre de 2022 en comparación con el mismo periodo del año 2021, la variación de las ventas del comercio al por menor (División 47 de la CIIU Rev. 4 A.C.) fue de 28,6%, las ventas realizadas a través de comercio electrónico variaron 27,7% y aportaron 0,8 puntos porcentuales a esta variación.

En junio de 2022 las ventas realizadas a través de comercio electrónico por las empresas dedicadas al comercio al por menor (División 47 de la CIIU Rev. 4 A.C.) participaron con 4,2% en las ventas totales de estas empresas; mientras que para junio de 2021 la participación del comercio electrónico en las ventas fue de 2,6%.

Tabla 8. Principales indicadores de las ventas nominales totales y según canal de comercialización del comercio al por menor (División 47 de la CIIU Rev. 4 A.C.)pr

Total nacional*

Junio 2022/ junio 2021

Indicador	Variación anual Junio 2022 / junio 2021	Contribución (pp)	Variación año corrido Enero - junio 2022 / enero - junio 2021	Contribución (pp)	Participación en las ventas totales de junio 2022	Participación en las ventas totales de junio 2021
Ventas totales	31,1	31,1	28,6	28,6	100,0	100,0
Ventas realizadas a través de comercio electrónico ^a	108,8	2,9	27,7	0,8	4,2	2,6
Ventas realizadas a través de canales diferentes al comercio electrónico ^b	29,0	28,2	28,7	27,9	95,8	97,4

Fuente: DANE – EMC.

Pr: preliminar

*La información corresponde únicamente al comercio electrónico realizado por las empresas del sector comercio que son objeto de estudio de la Encuesta Mensual de Comercio - EMC. No son objeto de medición las empresas que principalmente comercializan a través de este canal.

^aSe define el comercio electrónico como las transacciones realizadas a través de redes basadas en protocolos de Internet (TCP/IP) u otras redes telemáticas. Los bienes o servicios se contratan o reservan a través de estas redes, pero el pago o la entrega del producto puede realizarse en línea o fuera de ella, a través de cualquier otro canal. No hacen parte del comercio electrónico los pedidos realizados por teléfono (fijo o Voz IP), fax, celular o mediante correo electrónico escrito de forma manual.

^b Incluye las ventas realizadas en establecimientos, por correo, por teléfono, vendedores itinerantes y demás mecanismos diferentes al comercio electrónico.

Si se comparan las ventas del comercio al por menor de junio de 2022 con las de mismo mes de 2019, la variación fue de 42,0%. Las ventas realizadas a través de comercio electrónico variaron 373,7% y aportaron 4,7 puntos porcentuales a esta variación.

Tabla 9. Principales indicadores de las ventas totales y según canal de comercialización del comercio al por menor (División 47 de la CIIU Rev. 4 A.C.)Pr

Total nacional*

Junio 2022 / junio 2019

Indicador	Variación trienal Junio 2022 / 2019	Contribución (pp)	Variación año corrido trienal Enero - junio 2022 / enero - Junio 2019	Contribución (pp)
Ventas totales	42,0	42,0	38,8	38,8
Ventas realizadas a través de comercio electrónico ^a	373,7	4,7	232,7	2,7
Ventas realizadas a través de canales diferentes al comercio electrónico ^b	37,7	37,3	36,5	36,1

Fuente: DANE – EMC

Pr: preliminar

*La información corresponde únicamente al comercio electrónico realizado por las empresas del sector comercio que son objeto de estudio de la Encuesta Mensual de Comercio - EMC. No son objeto de medición las empresas que principalmente comercializan a través de este canal.

^aSe define el comercio electrónico como las transacciones realizadas a través de redes basadas en protocolos de Internet (TCP/IP) u otras redes telemáticas. Los bienes o servicios se contratan o reservan a través de estas redes, pero el pago o la entrega del producto puede realizarse en línea o fuera de ella, a través de cualquier otro canal. No hacen parte del comercio electrónico los pedidos realizados por teléfono (fijo o Voz IP), fax, celular o mediante correo electrónico escrito de forma manual.

^b Incluye las ventas realizadas en establecimientos, por correo, por teléfono, vendedores itinerantes y demás mecanismos diferentes al comercio electrónico.

La sumatoria de las contribuciones puede diferir con los anexos por redondeo de decimales.

2. Comercio al por menor por departamentos

2.1 Variación anual

Junio 2022/ junio 2021

Junio 2022/ junio 2019

**Tabla 10. Variación de las ventas minoristas reales y el personal ocupado sin combustibles ni lubricantes
Siete dominios departamentales**

Junio 2022/ junio 2021

Junio 2022/ junio 2019^{Pr}

Departamento	Junio de 2022 / junio de 2021				Junio de 2022 / junio de 2019			
	Ventas		Personal ocupado		Ventas		Personal ocupado	
	Variación %	Contribución PP	Variación %	Contribución PP	Variación %	Contribución PP	Variación %	Contribución PP
Total comercio minorista y vehículos (excepto grupo 473*)	17,1	17,1	4,6	4,6	28,2	28,2	-0,4	-0,4
Bogotá D.C.	15,8	5,2	3,3	0,9	27,4	9,0	-4,7	-1,3
Cundinamarca	36,4	2,3	2,6	0,1	77,1	4,1	4,9	0,2
Antioquia	10,4	1,7	4,4	0,7	26,6	4,0	0,1	0,0
Valle del Cauca	13,0	1,3	1,5	0,2	13,1	1,5	-7,2	-0,9
Atlántico	20,1	1,0	7,3	0,5	28,9	1,5	6,2	0,4
Santander	21,6	0,8	8,9	0,4	31,0	1,1	6,9	0,3
Otros departamentos	18,5	4,8	6,4	1,9	26,1	7,0	3,2	0,9

Fuente: DANE – EMC.

Pr: Preliminar

*Establecimientos especializados en la venta de combustibles y lubricantes. Este subtotal es comparable al total comercio minorista y vehículos que se obtiene eliminando la actividad 473 (tabla 6).

Ventas reales

En junio de 2022 frente al mismo mes de 2021, las ventas reales del comercio minorista, excluyendo las empresas del grupo CIIU 473 (Comercio al por menor de combustible, lubricantes, aditivos y productos de limpieza para automotores, en establecimientos especializados), aumentaron 17,1%. Según los departamentos desagregados, la mayor contribución positiva a las ventas del comercio minorista sin combustibles ni lubricantes se registró en Bogotá D.C. con 5,2 puntos porcentuales, seguido de Cundinamarca con un aporte de 2,3 puntos porcentuales.

Al comparar junio de 2022 frente a junio de 2019 la variación fue de 28,2%.

Personal ocupado

En junio de 2022 frente a junio de 2021, la contratación de personal por parte del comercio minorista sin combustibles ni lubricantes creció 4,6%, en los siete (7) dominios departamentales se presentaron variaciones positivas.

La variación en el personal ocupado fue de -0,4% al comparar junio de 2022 frente al mismo mes del año 2019.

2.2 Variación año corrido

Enero – junio 2022 / enero – junio 2021

Enero – junio 2022 / enero – junio 2019

Tabla 11. Variación año corrido de las ventas minoristas reales sin combustibles ni lubricantes y personal ocupado

Siete dominios departamentales

Enero – junio 2022 / enero – junio 2021

Enero – junio 2022 / enero – junio 2019^{Pr}

Departamento	Enero - junio 2022/ enero - junio de 2021				Enero - junio 2022 / enero - junio de 2019			
	Ventas		Personal ocupado		Ventas		Personal ocupado	
	Variación %	Contribución PP	Variación %	Contribución PP	Variación %	Contribución PP	Variación %	Contribución PP
Total comercio minorista y vehículos (excepto grupo 473*)	17,7	17,7	2,8	2,8	25,0	25,0	-1,4	-1,4
Bogotá D.C.	20,6	6,5	1,8	0,5	24,5	7,9	-5,3	-1,4
Antioquia	15,1	2,4	3,2	0,5	25,9	4,0	-0,5	-0,1
Valle del Cauca	17,2	1,8	-2,4	-0,3	12,7	1,4	-9,5	-1,2
Cundinamarca	23,5	1,5	1,0	0,1	59,1	3,1	4,2	0,2
Atlántico	18,6	0,9	5,1	0,3	25,7	1,3	6,3	0,4
Santander	16,8	0,6	6,7	0,3	27,6	1,0	5,9	0,2
Otros departamentos	14,7	4,0	4,9	1,4	23,3	6,3	1,8	0,5

Fuente: DANE – EMC

Pr: Preliminar.

Ventas reales

En el primer semestre de 2022 frente al primer semestre de 2021 las ventas reales del comercio minorista, excluyendo las empresas del grupo CIIU 473 (Comercio al por menor de combustible, lubricantes, aditivos y productos de limpieza para automotores, en establecimientos especializados), aumentaron 17,7%. Todos los dominios departamentales estudiados presentaron variaciones positivas. Según los departamentos desagregados, las principales contribuciones positivas a las ventas del comercio minorista sin combustibles ni lubricantes se registraron en Bogotá D.C., con 6,5 puntos porcentuales y Antioquia con 2,4 puntos porcentuales.

Por otra parte, al comparar las ventas del primer semestre de 2022 con el primer semestre de 2019 se obtuvo una variación de 25,0%.

Personal ocupado

En el primer semestre de 2022 frente al primer semestre de 2021, la contratación de personal por parte del comercio minorista sin combustibles ni lubricantes aumentó 2,8%. De los dominios departamentales desagregados, la mayor contribución positiva se presentó en Antioquia con 0,5 puntos porcentuales.

Al comparar el primer semestre de 2022 con el mismo periodo de 2019, la variación obtenida en el personal ocupado del comercio minorista sin combustibles ni lubricantes fue de -1,4%.

3. Grandes almacenes e hipermercados minoristas (GAHM)

Tabla 12. Variación porcentual de las ventas nominales y personal ocupado en grandes almacenes e hipermercados minoristas

Junio 2022 / junio 2021

Junio 2022 / junio 2019

Total nacional^{Pr}

Indicador	Porcentaje (%)			
	Anual - trienal		Corrido anual - corrido trienal	
	Jun 2022 / jun 2021	Jun 2022 / jun 2019	Ene - jun 2022/ ene - jun 2021	Ene - jun 2022/ ene - jun 2019
Ventas nominales	35,2	53,5	29,4	49,2
Personal ocupado	4,2	2,1	2,3	1,5

Fuente: DANE – EMC

Pr: preliminar

Ventas nominales

En junio de 2022 las ventas nominales del comercio minorista en los grandes almacenes e hipermercados alcanzaron un total de \$8,9 billones, lo que significó un aumento de 35,2%, frente a junio de 2021.

En el periodo enero - junio 2022, las ventas nominales del comercio minorista en los grandes almacenes e hipermercados ascendieron a \$47,8 billones, lo que significó un aumento de 29,4%, frente al periodo enero - junio 2021.

Si se comparan las ventas nominales de grandes almacenes e hipermercados minoristas del comercio al por menor de junio de 2022 con las de junio de 2019, se observa una variación de 53,5%. Para el periodo enero – junio 2022 frente a enero - junio de 2019 la variación fue de 49,2%.

Personal ocupado

En junio de 2022 el personal ocupado por los grandes almacenes e hipermercados minoristas alcanzó un total de 215.974 personas, lo que significó un aumento de 4,2%, frente a junio de 2021. Para el

primer semestre del 2022 en promedio se ocuparon 213.250 personas, lo que significó un aumento de 2,3%, frente a primer semestre del 2021.

Si se compara el personal ocupado por los grandes almacenes e hipermercados minoristas del comercio al por menor en junio de 2022 con junio de 2019, se presenta una variación de 2,1%.

4. Comercio al por mayor nacional

4.1 Variación anual margen comercial

Junio 2022/ junio 2021

junio 2022/ junio 2019

La variación del margen comercial (ventas - costo de la mercancía vendida) del comercio al por mayor (División 46) fue 6,9% para el mes de junio de 2022 en relación con junio de 2021. Para este mes los tres (3) dominios de publicación presentaron variaciones positivas, siendo el margen comercial del comercio de Materias primas agropecuarias; Alimentos bebidas y tabaco; Artículos y enseres domésticos exceptuando productos farmacéuticos, medicinales, cosméticos y de tocador el que presentó la mayor contribución al total de la división con 4,8 puntos porcentuales, seguido de Maquinaria y equipo, especializado en otros productos y no especializado con 1,3 puntos porcentuales.

Si se compara el margen comercial del comercio al por mayor de junio de 2022 frente a junio de 2019 se evidencia que se registró una variación trienal de 44,3% y los tres (3) dominios de publicación presentaron variación positiva.

Tabla 13. Variación del margen comercial mayorista nominal y personal ocupado

Total nacional^{Pr}

Junio 2022 / junio 2021

Junio 2022 / junio 2019

Dominio	CIIU Rev. 4 A. C.	Margen comercial				Personal			
		Jun 2022 /jun 2021		Jun 2022 /jun 2019		Jun 2022 /jun 2019		Jun 2022 /jun 2019	
		Var (%)	Cont. (pp)	Var (%)	Cont. (pp)	Var (%)	Cont. (pp)	Var (%)	Cont. (pp)
Total comercio al por mayor		6,9	6,9	5,4	5,4	44,3	44,3	4,3	4,3
462 - 463 - 4641 - 4642 - 4643 -4644 - 4649. Materias primas agropecuarias; Alimentos bebidas y tabaco; Artículos y enseres domésticos exceptuando productos farmacéuticos, medicinales, cosméticos y de tocador.		16,0	4,8	6,5	2,1	47,0	14,9	3,3	1,1
4645. Productos farmacéuticos, medicinales, cosméticos y de tocador.		3,3	0,8	6,7	1,4	27,9	7,5	12,6	2,5
465 - 466 - 469. Maquinaria y equipo, especializado en otros productos; No especializado.		3,0	1,3	4,1	1,9	53,1	21,9	1,6	0,8

Fuente: DANE – EMC

Pr: preliminar

4.2 Variación anual de personal ocupado

Junio 2022 / junio 2021

Junio 2022 / junio 2019

Por su parte, el personal ocupado presentó una variación de 5,4% en el mes de junio de 2022 en relación con junio de 2021. Los tres (3) dominios presentaron variaciones positivas, siendo el personal ocupado del comercio de Materias primas agropecuarias; Alimentos bebidas y tabaco; Artículos y enseres domésticos exceptuando productos farmacéuticos, medicinales, cosméticos y de tocador el que presentó la mayor contribución al total de la división con 2,1 puntos porcentuales.

Al comparar el personal ocupado del comercio al por mayor de junio de 2022 frente a junio de 2019 se presentó una variación de 4,3%.

4.3 Variación año corrido margen comercial

Enero - junio 2022/enero – junio 2021

Enero – junio 2022/enero - junio 2019pr

Al comparar el primer semestre del 2022 frente al primer semestre del 2021, el margen comercial del comercio mayorista presentó un crecimiento de 11,9%. Los tres (3) dominios de publicación presentaron variaciones positivas. El dominio que presentó la mayor contribución positiva al comportamiento del margen comercial fue el comercio de Materias primas agropecuarias; Alimentos bebidas y tabaco; Artículos y enseres domésticos exceptuando productos farmacéuticos, medicinales, cosméticos y de tocador con 6,3 puntos porcentuales.

Al comparar el margen comercial del comercio al por mayor del primer semestre de 2022 frente al mismo periodo de 2019 se presentó una variación anual de 46,6% y los tres (3) dominios de publicación presentaron variaciones positivas.

Tabla 14. Variación año corrido del margen comercial mayoristas nominales y el personal ocupado

Total nacional^{Pr}

Enero – junio 2022/ enero – junio 2021

Enero – junio 2022/ enero – junio 2019^{pr}

Código - Descripción	Dominio		CIU Rev. 4 A. C.		Margen comercial		Personal		Margen comercial		Personal	
					Ene - jun 2022 / ene - jun 2021				Ene - jun 2022 / ene - jun 2019			
	Var (%)	Cont (pp)	Var (%)	Cont (pp)	Var (%)	Cont (pp)	Var (%)	Cont (pp)	Var (%)	Cont (pp)	Var (%)	Cont (pp)
Total comercio al por mayor	11,9	11,9	4,8	4,8	46,6	46,6	3,3	3,3				
462 - 463 - 4641 - 4642 - 4643 - 4644 - 4649. Materias primas agropecuarias; Alimentos bebidas y tabaco; Artículos y enseres domésticos exceptuando productos farmacéuticos, medicinales, cosméticos y de tocador.	21,2	6,3	4,7	1,5	52,3	16,1	1,5	0,5				
4645. Productos farmacéuticos, medicinales, cosméticos y de tocador.	6,8	1,7	6,1	1,3	29,1	7,9	11,3	2,2				
465 - 466 - 469. Maquinaria y equipo, especializado en otros productos; No especializado.	8,7	3,9	4,2	2,0	53,8	22,5	1,2	0,6				

Fuente: DANE – EMC.

Pr: provisional

4.4 Variación año corrido del personal ocupado:

Enero – junio 2022/ enero – junio 2021

Enero – junio 2022/ enero – junio 2019^{pr}

En el primer semestre de 2022 frente al mismo periodo de 2021, el personal ocupado por el comercio mayorista presentó una variación de 4,8%. Los tres (3) dominios presentaron comportamientos positivos en el personal ocupado.

Al comparar el personal ocupado del comercio al por mayor del primer semestre de 2022 frente a primer semestre de 2019 se presentó un aumento de 3,3%.

5. Enfoque metodológico rediseño encuesta mensual de comercio - EMC

La Encuesta Mensual de Comercio genera información con el siguiente alcance:

1. Total nacional
2. Información territorial
3. Grandes almacenes e hipermercados minoristas
4. Ventas realizadas por las ensambladoras e importadoras de vehículos.

En el proceso de rediseño se adelantaron mejoras en cada uno de estos alcances, así:

5.1 Total nacional

En la siguiente tabla se evidencian las principales diferencias entre los resultados del comercio nacional generados hasta diciembre de 2019 en la Encuesta Mensual de Comercio al por Menor y los que se divulgan a partir de enero de 2020.

Tabla 15. Principales cambios en la medición coyuntural del comercio interno total nacional.

	EMCM	EMC
Marco Muestral	Encuesta Anual de Comercio 2011	Encuesta Anual de Comercio 2017
Cobertura	- Ventas: \$2.818 millones de pesos de 2011 - Personal Ocupado: 20 o más personas ocupadas de 2011	- Ventas: \$1.700 millones de pesos de 2017 - Personal Ocupado: 10 o más personas ocupadas de 2017
Tipo de Muestreo	Muestreo Probabilístico aleatorio Muestras independientes: para nacional y para cada ciudad	Muestreo Probabilístico aleatorio Muestra matricial
Cobertura temática	- División 45: Comercio de vehículos, motocicletas, sus partes, piezas y accesorios - División 47: Comercio minorista	- División 45: Comercio de vehículos, motocicletas, sus partes, piezas y accesorios - División 46: Comercio mayorista - División 47: Comercio minorista

Marco muestral: la información nacional del comercio al por menor y de vehículos y motocicletas, sus partes, piezas y accesorios, pasa de tener como marco muestral la Encuesta Anual de Comercio - EAC 2011 a la EAC 2017, lo que permite actualizar las empresas que hacen parte de la operación estadística y velar por la representatividad estadística de la información generada, esto teniendo en cuenta que a

partir de este marco se genera la muestra de empresas enviadas a campo para la recolección de información y generación de resultados.

Cobertura: existe una mejora en la cobertura de la operación estadística en lo correspondiente a la información nacional y departamental del comercio al por menor y de vehículos y motocicletas, sus partes, piezas y accesorios, al ampliar el parámetro de las empresas que hacen parte de la medición. Anteriormente se incluían las empresas con 20 o más personas ocupadas o con ingresos anuales mayores o iguales a \$2.818 millones de pesos de 2011. La nueva versión de la operación estadística amplía este parámetro a las empresas con 10 o más personas ocupadas o con ingresos anuales mayores o iguales a \$1.700 millones de pesos de 2017.

Tipo de muestreo: la operación estadística mantiene un diseño muestral a partir de un muestreo probabilístico aleatorio, la diferencia fundamental radica en que en la versión que generó resultados hasta las cifras de diciembre de 2019 existía una muestra para representar el total nacional y además una muestra independiente para representar cada ciudad, por tanto, se contaba con seis muestras en el operativo de campo.

En la Encuesta Mensual de Comercio y sus resultados a partir de enero de 2020 se generó una muestra única, a nivel departamental, la cual vela además por la representatividad de los resultados a nivel nacional.

Las mejoras anteriormente descritas implicaron tener un mayor número de empresas en el operativo de campo, pasando de 1.447 en la medición del comercio al por menor y de vehículos, motocicletas, sus partes y piezas a 3.254 empresas.

Cobertura temática: hasta los resultados de diciembre de 2019 se generaba información para la división 45 (Comercio de vehículos, motocicletas, sus partes, piezas y accesorios) y 47 (Comercio al por menor) de la CIIU Rev. 4 A.C, a partir del presente mes se publican resultados de la División 46 (Comercio mayorista).

Variables de estudio:

- Para la generación de información de comercio al por menor de combustibles se asumió la evolución que presentan las empresas que realizan mezcla de gasolina con alcohol carburante (etanol anhidro) y mezcla de diésel de petróleo o petrodiesel con biodiesel (clase 1922 de la CIIU Rev. 4 A.C).
- Con el fin de ampliar el alcance de la medición de la división 45 (comercio de vehículos y motocicletas, sus partes, piezas y accesorios), se divulga la información de vehículos en dos líneas de mercancía, así:
 - Línea de Vehículos automotores y motocicletas principalmente para uso de los hogares, la cual incluye la venta de automóviles particulares, camperos, camionetas, motocicletas y similares nuevos y de vehículos usados realizadas en concesionarios.

Esta línea de mercancía existía en la encuesta mensual anterior.

- Línea de Vehículos automotores y motocicletas principalmente para formación bruta de capital, incluye la venta de flotillas o vehículos de cualquier tipo realizadas a través de licitaciones, las ventas a otros concesionarios y la venta de vehículos de transporte público, transporte de carga y otros tipos de vehículos como ambulancias, carros de bomberos, barredoras, etc.

Esta línea de mercancía surge por primera vez en la encuesta mensual.

- En lo referente a personal ocupado, se mantienen las categorías de personal permanente, temporal directo y temporal contratado a través de empresas y se incluye la categoría de aprendices y pasantes en etapa práctica como nueva variable.

5.2 Información territorial

A continuación, se presentan las principales diferencias entre los resultados del comercio generados en la versión anterior y el rediseño de la Encuesta Mensual de Comercio.

Tabla 16. Principales cambios en la medición coyuntural del comercio interno, según cobertura territorial.

	EMCM	EMC
Cobertura Territorial	<ul style="list-style-type: none"> * Nacional * 5 ciudades principales: <ul style="list-style-type: none"> - Barranquilla - Bogotá - Bucaramanga - Cali - Medellín 	<ul style="list-style-type: none"> * Nacional * 6 departamentos principales y otros: <ul style="list-style-type: none"> - Antioquia - Atlántico - Bogotá - Cundinamarca - Valle del Cauca - Santander - Otros Departamentos
Cobertura	<ul style="list-style-type: none"> - Ventas: \$2.818 millones de pesos de 2011 - Personal Ocupado: 20 o más personas ocupadas de 2011 	<ul style="list-style-type: none"> - Ventas: \$1.700 millones de pesos de 2017 - Personal Ocupado: 10 o más personas ocupadas de 2017
Tipo de Muestreo	<p>Muestreo Probabilístico aleatorio</p> <p>Muestras independientes: para nacional y para cada ciudad</p>	<p>Muestreo Probabilístico aleatorio</p> <p>Muestra matricial</p>
Cobertura temática	<ul style="list-style-type: none"> - División 45: Comercio de vehículos, motocicletas, sus partes, piezas y accesorios - División 47: Comercio minorista 	<ul style="list-style-type: none"> - División 45: Comercio de vehículos, motocicletas, sus partes, piezas y accesorios - División 46: Comercio mayorista - División 47: Comercio minorista

Variables de estudio:

Para la divulgación de resultados de la nueva versión de la encuesta mensual por departamentos se excluye la medición de las empresas con actividad principal 4731 (Comercio al por menor de combustible para automotores) y 4732 (Comercio al por menor de lubricantes - aceites, grasas-, aditivos y productos de limpieza para vehículos automotores).

5.3 Medición del comercio al por mayor

Con la publicación de los resultados de la Encuesta Mensual de Comercio – EMC correspondientes al mes de abril de 2020 se divulgaron por primera vez resultados coyunturales del comercio al por mayor, es decir, de las empresas que tienen como actividad principal las correspondientes a la división 46 de la CIIU Rev. 4 A.C. (comercio al por mayor), excepto las dedicadas al comercio al por mayor a cambio de una retribución o por contrata (clase 4610 de la CIIU).

Las variables principales en la divulgación de resultados son:

Margen comercial: corresponde a la diferencia entre las ventas y el costo de la mercancía vendida.

Para el cálculo del margen comercial se incluyen la totalidad de las ventas adelantadas por las empresas dedicadas principalmente al comercio al por mayor, por tanto, pueden incluir ventas realizadas al por menor.

Dando alcance a referentes internacionales y después de realizar el análisis técnico, el DANE definió que para la medición de la evolución del comercio mayorista no es pertinente divulgar resultados de la variable ventas, lo anterior teniendo en cuenta la dificultad para determinar la posición del mayorista en la cadena de suministro, mientras en el comercio al por menor la medición corresponde a la fase final de la cadena, es decir, la venta a los hogares o a los consumidores finales, en el caso del comercio al por mayor, el comerciante mayorista puede ser uno de los muchos enlaces dentro de una cadena de suministro.

Cuando se suman las ventas mayoristas en una medición coyuntural, se corre el riesgo de duplicar el valor de las ventas, teniendo en cuenta que las mismas mercancías pudieron hacer parte de varias transacciones entre agentes mayoristas dentro de la cadena de suministro, (un mayorista le puede vender a otro mayorista).

Por los motivos previamente expuestos, el margen comercial es la variable más precisa porque permite quedarse con la diferencia entre el valor de venta y el costo de la mercancía, el cual es un valor único en cada transacción.

Al divulgar salidas de información basada en el margen comercial, no se realiza la medición del volumen de negocio, sino que se da alcance a la medición de la producción del sector comercio al por mayor.

La medición del margen comercial permite:

- Medir los cambios en la calidad del servicio de la producción del comercio al excluir el valor de los bienes adquiridos para la reventa que corresponden a la producción a precio básico.
- Brindar mejores insumos a la Dirección de Síntesis y Cuentas Nacionales en el proceso de generación del Producto Interno Bruto trimestral y del Indicador de Seguimiento a la Economía (ISE).

Los resultados correspondientes al margen comercial se presentan en términos nominales, teniendo en cuenta que en este momento no se cuenta con un deflactor que cumpla con las características técnicas requeridas para adelantar la deflación de los datos, esto teniendo en cuenta que la complejidad de identificar la cadena de suministro limita también la identificación y medición de los precios del comercio al por mayor.

Adicionalmente, teniendo en cuenta que el valor del costo de mercancía se tiene para el total de la empresa a nivel nacional, no es posible calcular la variable margen comercial por línea de mercancía ni con desagregación departamental, por tanto, los resultados se presentan a nivel de dominios de estudio, generados a partir de agrupaciones de la CIIU Rev. 4. A.C., para el total nacional.

Teniendo en cuenta que las salidas del comercio al por menor y de vehículos (divisiones 45 y 47 de la CIIU Rev. 4 A.C.) dan alcance a la variable ventas, mientras que en el comercio al por mayor (división 46 de la CIIU Rev. 4 A.C.) se presentan salidas para el margen comercial, no es posible contar con una salida equivalente al total del sector comercio, por lo que se presentan salidas independientes para el comercio al por mayor.

Personal ocupado: se generan salidas para el total de personal y por categoría de contratación, de acuerdo con los dominios de estudio.

5.4 Grandes Almacenes e Hipermercados Minoristas

Esta medición continúa generando información de ventas (en miles de pesos) y personal ocupado promedio de los grandes almacenes e hipermercados minoristas.

Se revisaron y actualizaron los parámetros que caracterizan a una empresa como gran almacén o hipermercado minorista, manteniendo el criterio de personal ocupado en 200 personas promedio y actualizando el valor de ingresos con el IPC pasando de \$28,2 mil millones anuales de 2011 a \$38,4 mil millones de 2019.

Adicionalmente, se realizó la actualización del directorio de las empresas que hacen parte de la medición al excluir las empresas que al momento del rediseño no cumplían con los parámetros establecidos y se incluyeron las empresas que cumplían dichos parámetros.

Es así como a partir de los resultados de enero de 2020 se generan resultados con 199 empresas.

Manteniendo el criterio de la versión anterior se excluyeron de esta medición las empresas cuya actividad principal es el comercio al por menor (división 47 de la CIIU Rev. 4. A.C.), excepto aquellas con actividad 4731 que corresponde al comercio al por menor de combustible para automotores y 4732, que corresponde al comercio al por menor de lubricantes, aditivos y productos de limpieza para vehículos automotores.

5.5 Ventas de vehículos realizadas por las importadoras y ensambladoras de vehículos.

En estas salidas de información se continúan presentando datos nominales de ventas y número de unidades de vehículos vendidos por las importadoras y ensambladoras.

Se mantienen las categorías de vehículos que se venían midiendo, incluyendo además las ventas de motocicletas.

Se fortaleció el directorio de empresas y se excluyeron las exportaciones que anteriormente se incluían en la medición, esto con el fin de que los indicadores generados permitan acercarse a la estimación de la oferta de vehículos que estarán disponibles para ser comercializados.

Ficha metodológica

Marco de la muestra:

Encuesta Anual de Comercio (EAC) 2017.

Universo de Estudio:

- Para la generación de información nacional y departamental corresponde a las empresas cuyos ingresos anuales fueron iguales o superiores a \$1.700 millones de 2017 (dato que se actualiza cada año de acuerdo con el comportamiento del Índice de precios al Consumidor – IPC), y/o con 10 o más personas ocupadas promedio, cuya actividad principal es el comercio al por menor o al por Mayor de mercancías nuevas o, comercio de vehículos automotores.
- Los grandes almacenes e hipermercados minoristas que para 2019 tuvieron ingresos por ventas anuales mayores o iguales a \$38.395.000 en miles de pesos, dato que evoluciona cada año de acuerdo con el comportamiento del Índice de Precios al Consumidor- IPC - y/o 200 o más personas ocupadas promedio, cuya actividad principal es el comercio al por menor de mercancías o productos nuevos.
- En el caso de los vehículos corresponde a las empresas importadoras de vehículos cuya actividad principal es el comercio de vehículos automotores nuevos, de producción nacional, o importados, así como las empresas ensambladoras de vehículos.

Fuente de datos (tipo de operación estadística):

- Para las cifras total nacional y departamentos: muestreo probabilístico aleatorio estratificado.
- Para la información de grandes almacenes e hipermercados minoristas censo de las empresas que cumplen con los parámetros para ser objeto de estudio.
- Para vehículos automotores: censo de las empresas ensambladoras e importadoras de vehículos y motocicletas, identificadas a través de: indagación en página web, cruces con el Registro Único Empresarial y Social - RUES, registros de importación, etc.

Cobertura (representatividad de los resultados):

- Total nacional: para el comercio al por menor, al por Mayor y de vehículos, así como para grandes almacenes e hipermercados minoristas, y comercio de vehículos importados y ensamblados.
- Departamental: para seis (6) dominios departamentales (Antioquia, Atlántico, Bogotá, Cundinamarca, Santander, Valle del Cauca). Existe además un dominio residual correspondiente a "otros departamentos".

Población objetivo:

- Para total nacional y departamentos: empresas dedicadas al comercio al por Mayor y al por menor dedicadas a la "reventa" (venta sin transformación) de mercancías o productos, que se encuentran en el territorio nacional y que hacen parte del universo de estudio.
- Para vehículos: empresas importadoras o ensambladoras de vehículos que se encuentran en el territorio nacional y que hacen parte del universo de estudio.
- Para grandes almacenes e hipermercados minoristas: empresas dedicadas al comercio al por menor dedicadas a la "reventa" (venta sin transformación) de mercancías o productos, destinados para el consumo o uso personal o doméstico, que se encuentran en el territorio nacional y que hacen parte del universo de estudio.
- No son objetivo de estudio las unidades económicas locales que dedican a las actividades de reparación y mantenimiento, compraventa, chance, lotería y rifa, telemercadeo, ventas por correo, o aquellas cuya actividad principal es el comercio electrónico.

"Medidas de calidad de la operación estadística: para el operativo correspondiente a la información de junio de 2022 se obtuvieron los siguientes indicadores:

- Tasa de cobertura 94,3%
- Tasa de no respuesta 4,9%
- Tasa de imputación: en número de empresas 7,4% en ventas 1,3%, en personal ocupado 1,8% y en sueldos y salarios 1,6%."

El martes 9 de noviembre de 2021 los sistemas de la entidad fueron objeto de un acceso abusivo; incidente tecnológico que condujo a la inhabilitación de los servicios informáticos. Este hecho originó la necesidad de implementar estrategias para adelantar el proceso de levantamiento, análisis y depuración de la información de la Encuesta Mensual de Comercio a través de mecanismos complementarios a los tradicionales. Como consecuencia, en el mes de referencia mayo de 2022 se tienen limitaciones en la tasa de cobertura habitualmente presentada por los resultados de esta operación estadística.

Se garantiza la cobertura total a partir del proceso de imputación de información de las empresas en deuda.

Glosario

Actividad económica: es la creación de valor agregado mediante la producción de bienes y servicios en las que intervienen la tierra, el capital, el trabajo y los insumos intermedios. (Fuente CIIU Rev. 4 A.C pág.494).

CIIU Rev.4 A.C: Clasificación Industrial Internacional Uniforme de todas las Actividades Económicas, revisión 4, Adaptada para Colombia. Es la clasificación internacional de referencia de las actividades productivas. Su objetivo principal es proporcionar un conjunto de categorías de actividades que puedan utilizarse para la recopilación y presentación de informes estadísticos de acuerdo con esas actividades (DANE, CIIU Rev. 4. A.C).

Actividad CIIU Rev.4 A.C. - División 45: esta división comprende el comercio al por Mayor y al por menor de vehículos automotores, motocicletas, camiones y trineos motorizados, nuevos y usados, así como su mantenimiento y reparación; el comercio de partes, piezas (autopartes) y accesorios (lujos) para vehículos automotores; las actividades de los agentes de venta de vehículos en comisión o por contrata; el lavado, lustramiento (polinchado), despinchado y remolque de vehículos, entre otros (DANE, CIIU Rev. 4 A.C pág.308).

Actividad CIIU Rev.4 A.C. - División 46: esta división comprende la reventa (venta sin transformación) de productos nuevos o usados a minoristas, usuarios industriales, comerciales, institucionales o profesionales, a otros Mayoristas, y a quienes actúan en calidad de agentes o corredores en la compra o venta de mercancías en nombre de dichas personas o empresas (DANE, CIIU Rev. 4 A.C pág.311).

Actividad CIIU Rev.4 A.C. - División 47: esta división comprende la reventa (venta sin transformación) al público en general, realizada en almacenes por departamentos, tiendas, supermercados, comisariatos, o cooperativas de consumidores, vendedores ambulantes, sistemas de ventas por teléfono o correo, entre otros, de productos nuevos y usados, para su consumo y uso personal o doméstico (DANE, CIIU Rev. 4 A.C pág.323).

Comercio: venta al por mayor y al por menor (venta sin transformación) de cualquier tipo de productos nuevos y la prestación de servicios relacionados con la venta de mercancía. La venta al por Mayor y al por menor son los pasos finales en la distribución de mercancía (DANE, CIIU Rev. 4 A.C pág.307).

Empresa: entidad económica que tiene capacidad, por derecho propio, de poseer activos, contraer pasivos y realizar actividades económicas y transacciones con otras entidades, dedicada a la producción de bienes y servicios. Una empresa es un agente económico con autonomía en la toma de decisiones financieras y de inversión, así como con autoridad y responsabilidad para asignar recursos a la producción de bienes y servicios; una empresa puede realizar una o varias actividades productivas.

La empresa es el nivel en el que se llevan cuentas financieras y balances y al que pueden analizarse las transacciones internacionales, la posición internacional de inversiones (cuando procede) y la posición financiera consolidada (DANE, CIIU Rev. 4 A.C. pág. 15).

Establecimiento: empresa o parte de una empresa que, de manera independiente, se dedica exclusiva o predominante a un tipo de actividad económica en un emplazamiento o desde un emplazamiento o dentro de una zona geográfica, y respecto de la cual, como unidad estadística de observación, existen o pueden recopilarse con alguna precisión datos que permiten calcular la producción y sus costos (DANE, CIIU Rev. 4 A.C. pág. 495).

Establecimientos especializados: son aquellos que comercializan, única, exclusiva o principalmente, una clase homogénea de mercancías, correspondientes a las descritas en la CIIU Rev.4 adaptada para Colombia. (Fuente: Conceptos Armonizados de Colombia - DANE).

Establecimientos no especializados: son aquellos que comercializan, una gama heterogénea de mercancías correspondiente a las diferentes clases de la CIIU Rev. 4 adaptada para Colombia (DANE, Sistema de Consulta de Conceptos Estandarizados).

Personal ocupado: hombres y mujeres, contratados en forma directa por la empresa incluye: personal permanente, temporal directo, aprendices. Y personal contratado a través de empresas de suministro de personal (DANE, Glosario de términos EMC).

Unidad estadística de observación: ente sobre el cual se mide u observa una característica de interés.

Unidad local: Unión de varias unidades de observación ubicadas en una misma área geográfica (DANE, CIIU Rev. 4 A.C. pág. 496).



@DANE_Colombia



/DANEColombia



/DANEColombia



DANEColombia

Si requiere información adicional, contáctenos a través del correo

contacto@dane.gov.co

Departamento Administrativo Nacional de Estadística -DANE-
Bogotá D.C., Colombia

www.dane.gov.co