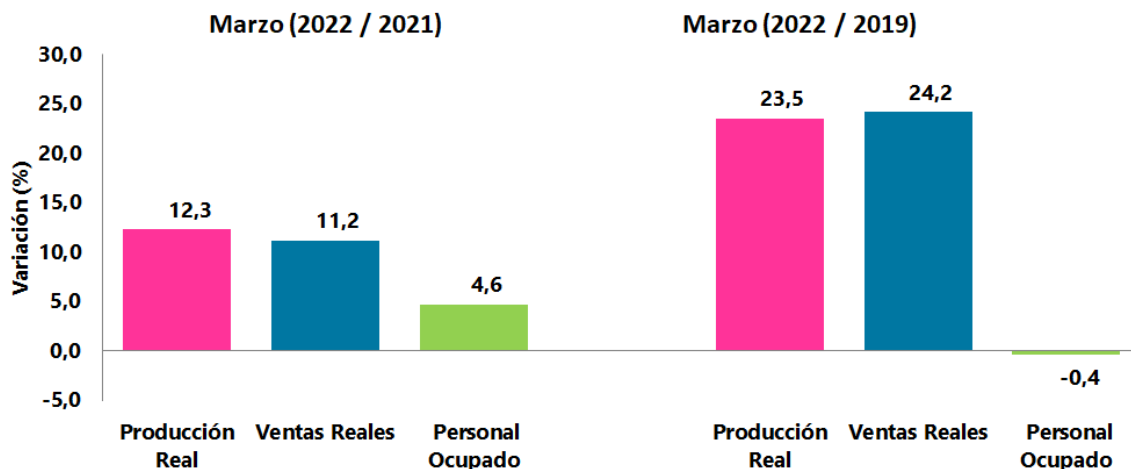


Encuesta Mensual Manufacturera con Enfoque Territorial – EMMET Marzo 2022

Gráfico 1. Variación anual y trienal de la producción real, ventas y personal ocupado de la industria manufacturera

Total nacional

Marzo (2022/2021)^P - Marzo (2022/2019)^P



Fuente: DANE- EMMET

P: Cifras provisionales. Se presentan variaciones respecto al año 2020 para considerar el efecto base de comparación del periodo de pandemia.

- Evolución general de las principales variables total nacional
- Evolución general de las principales variables enfoque territorial
- Variación trienal marzo 2022/2019
- Medidas de Calidad
- Ficha metodológica
- Glosario

INTRODUCCIÓN

La Encuesta Mensual Manufacturera con Enfoque Territorial (EMMET) es una investigación de carácter estadístico por medio de la cual el Departamento Administrativo Nacional de Estadística (DANE) obtiene la información de evolución de las principales variables económicas del sector fabril colombiano en el corto plazo.

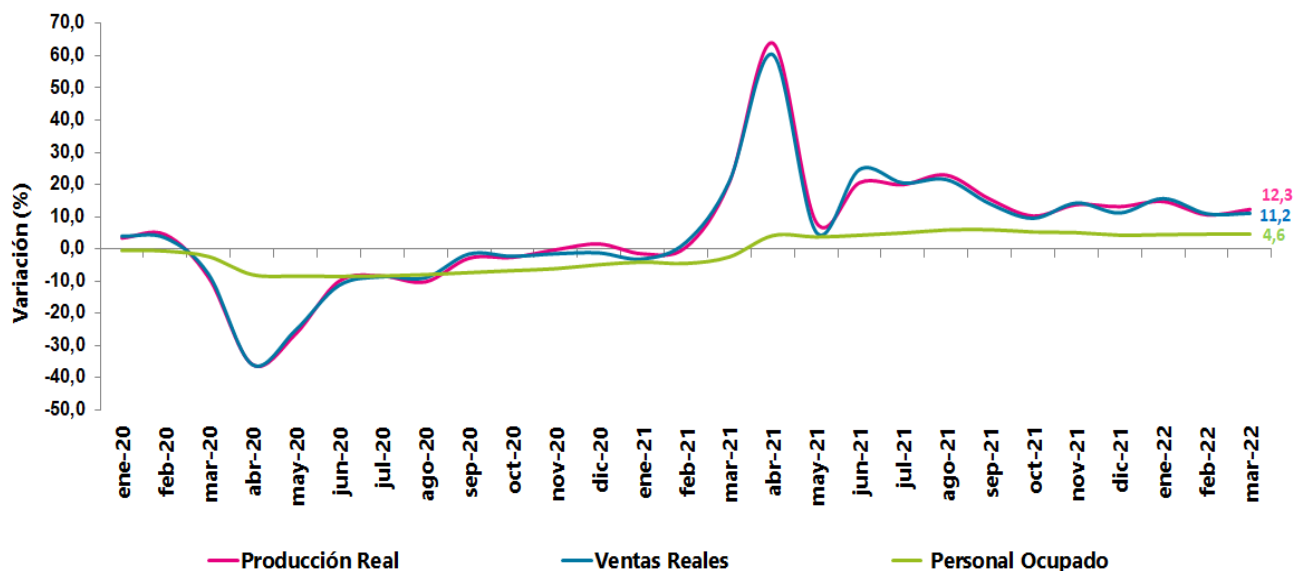
La EMMET mide la evolución mensual del sector manufacturero del país, a través de las variables de producción, ventas, empleo, sueldos y horas trabajadas; con ellas el DANE genera índices, variaciones y contribuciones; es también una herramienta importante para la elaboración de las estimaciones del Producto Interno Bruto (PIB) del sector industrial que realiza la Dirección Técnica de Síntesis y Cuentas Nacionales.

Tomando como marco la Encuesta Anual Manufacturera de 2017, se realizó el último rediseño de la operación estadística. Sobre este año base, se obtuvo una encuesta por muestreo no probabilístico de 3.100 establecimientos; con ellos se presentan los resultados a nivel total nacional y su desagregación para 12 departamentos, Bogotá y otros departamentos, 3 áreas metropolitanas y 8 ciudades del país, para los diferentes usuarios públicos y privados. En el contexto nacional, se mantienen 39 dominios industriales manufactureros de publicación establecidos con base en la Clasificación Industrial Internacional Uniforme (CIIU) de todas las actividades económicas Rev. 4 adaptada para Colombia. De esta forma es posible obtener la información necesaria para construir indicadores confiables de la industria manufacturera, los cuales son herramientas importantes para la toma de decisiones económicas en el país.

1. EVOLUCIÓN GENERAL DE LAS PRINCIPALES VARIABLES TOTAL NACIONAL MARZO 2022

En marzo de 2022 frente a marzo de 2021, la producción real de la industria manufacturera presentó una variación de 12,3%, las ventas reales de 11,2% y el personal ocupado de 4,6%.

Gráfico 2. Variación anual de la producción real, ventas y personal ocupado de la industria manufacturera Total nacional
Enero 2020 – marzo 2022^P



Fuente: DANE- EMMET

P: Cifras provisionales

1.1 Variación anual (%) y contribución, del valor de la producción, ventas, y empleo total, según clase industrial Marzo 2022/2021^P

De las 39 actividades industriales representadas por la encuesta, un total de 32 registraron variaciones positivas en su producción real, sumando 13,1 puntos porcentuales a la variación total anual y 7 subsectores con variaciones negativas restaron en conjunto 0,9 puntos porcentuales a la variación total. (Tabla 1)

Tabla 1. Variación anual y contribución de la producción real, ventas reales y personal ocupado, según actividad manufacturera

Total nacional

Marzo (2022/2021)^P

Clase	Descripción	PRODUCCIÓN		VENTAS		PERSONAL OCUPADO	
		Variación %	Cont pp	Variación %	Cont pp	Variación %	Cont pp
T_IND	Total Industria	12,3		11,2		4,6	
1100	Elaboración de bebidas	13,8	1,6	12,4	1,4	8,3	0,2
1400	Confección de prendas de vestir	29,8	1,1	23,1	0,7	8,2	0,7
1700	Fabricación de papel, cartón, y sus productos	23,7	1,0	26,9	1,1	3,6	0,1
2020	Fabricación de otros productos químicos	25,0	0,9	22,7	0,9	0,9	0,0
2023	Fabricación de Jabones y detergentes, perfumes y preparados de tocador	17,1	0,9	10,3	0,6	1,5	0,1
1089	Elaboración de otros productos alimenticios n.c.p.	18,0	0,8	16,1	0,7	6,2	0,2
2390	Fabricación de productos minerales no metálicos n.c. p.	10,2	0,6	9,3	0,6	5,2	0,2
2010	Fabricación de sustancias químicas básicas, y sus productos	14,2	0,6	19,3	0,8	2,4	0,0
1800	Actividades de impresión	39,5	0,5	44,2	0,6	2,9	0,1
2100	Fabricación de productos farmacéuticos, sustancias químicas medicinales	9,2	0,5	7,4	0,3	7,3	0,3
1300	Hilatura, tejeduría y acabado de productos textiles	19,6	0,4	13,4	0,3	4,6	0,2
2220	Fabricación de productos de plástico	8,6	0,4	9,0	0,4	4,4	0,3
2700	Fabricación de aparatos y equipo eléctrico	16,1	0,4	20,0	0,5	4,0	0,1
2500	Fabricación de productos elaborados de metal	16,6	0,4	18,9	0,4	5,2	0,2
1081	Elaboración de productos de panadería	15,1	0,4	16,1	0,4	5,1	0,2
1070	Elaboración de azúcar y panela	21,9	0,4	13,1	0,3	1,4	0,0
1082	Elaboración de cacao, chocolate y prod de confitería	26,0	0,3	21,3	0,3	10,7	0,2
3000	Fabricación de otros tipos de equipo de transporte	41,8	0,3	30,3	0,2	10,3	0,1
2310	Fabricación de vidrio y productos de vidrio	24,3	0,3	27,6	0,3	9,7	0,1
1030	Elaboración de aceites y grasas de origen vegetal y animal	11,6	0,3	20,5	0,5	3,2	0,1
1090	Elaboración de alimentos preparados para animales	12,5	0,3	5,7	0,1	1,3	0,0
2410	Industrias básicas de hierro y de acero	7,1	0,2	3,2	0,1	5,4	0,1
2800	Fabricación de maquinaria y equipo n.c. p.	19,0	0,2	21,8	0,2	8,3	0,2
1600	Transformación de la madera y sus productos	24,7	0,1	29,4	0,1	3,3	0,0
1520	Fabricación de calzado	20,9	0,1	24,3	0,1	13,7	0,2
2920	Fabricación de carrocerías para vehículos automotores, remolques	43,5	0,1	124,2	0,2	7,4	0,1
3200	Otras industrias manufactureras	5,6	0,1	3,6	0,0	7,2	0,2
2210	Fabricación de productos de caucho	22,9	0,1	20,3	0,1	6,4	0,0
3100	Fabricación de muebles, colchones y somieres	4,0	0,0	6,5	0,1	1,3	0,0
1050	Elaboración de productos de molinería, almidones y sus derivados	1,3	0,0	-0,8	0,0	0,9	0,0
1040	Elaboración de productos lácteos	0,6	0,0	-0,4	0,0	-1,6	-0,1
1512	Fabricación de artículos de viaje, bolsos de mano y artículos similares en cuero	2,3	0,0	6,1	0,0	4,9	0,0
1511	Curtido y recurtido de cueros; recurtido y teñido de pieles	-11,1	0,0	-10,9	0,0	3,4	0,0
2420	Industrias básicas de metales preciosos y no ferrosos	-15,7	0,0	-10,5	0,0	-15,1	-0,1
1010	Procesamiento y conservación de carne, pescado, crustáceos y moluscos	-1,4	-0,1	1,3	0,1	2,3	0,1
2930	Fabricación de partes, piezas (autopartes) y accesorios (lujos) para vehículos	-14,4	-0,1	-16,7	-0,1	-2,6	0,0
1061	Trilla de café	-21,5	-0,1	-14,1	-0,1	-6,1	0,0
2910	Fabricación de vehículos automotores y sus motores	-13,1	-0,1	-13,7	-0,2	-1,0	0,0
1900	Coquización, refinación de petróleo, y mezcla de combustibles	-6,1	-0,4	-11,1	-0,8	4,0	0,0

Fuente: DANE- EMMET

P: Cifras provisionales

Nota: La diferencia en la suma se da por aproximaciones decimales

PP. Puntos porcentuales

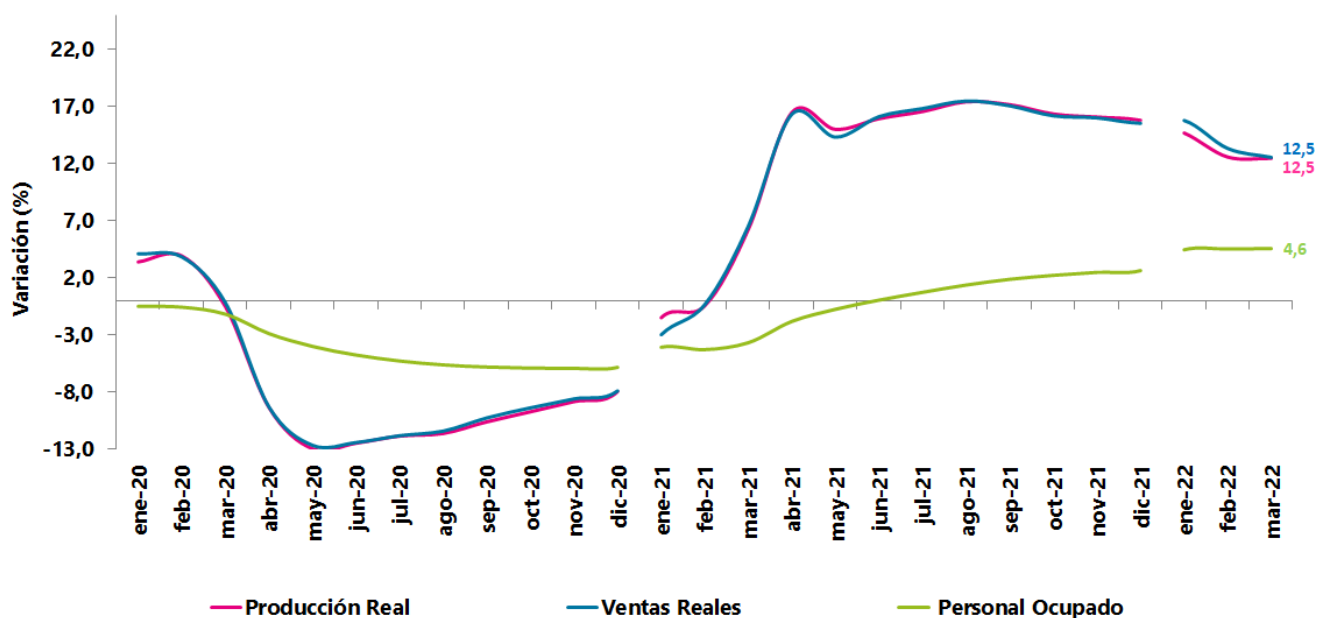
1.2 Variación año corrido (%) y contribución, del valor de la producción, ventas, y empleo total, según clase industrial Enero - marzo 2022/2021^P

En lo corrido del año hasta marzo de 2022, la producción real de la industria manufacturera presentó una variación de 12,5%, las ventas reales de 12,5% y el personal ocupado de 4,6%.

Gráfico 3. Variación año corrido de la producción real, ventas y personal ocupado de la industria manufacturera

Total nacional

Enero 2020 – marzo 2022^P



Fuente: DANE- EMMET

P: Cifras provisionales

De las 39 actividades industriales representadas por la encuesta, un total de 33 registraron variaciones positivas en su producción real, sumando 13,1 puntos porcentuales a la variación total año corrido y 6 subsectores con variaciones negativas restaron en conjunto 0,6 puntos porcentuales a la variación total. (Tabla 2)

Tabla 2. Variación año corrido y contribución de la producción real, ventas reales y personal ocupado, según actividad manufacturera

Total nacional

Enero – marzo (2022/2021)^P

Clase	Descripción	PRODUCCIÓN		VENTAS		PERSONAL OCUPADO	
		Variación %	Cont pp	Variación %	Cont pp	Variación %	Cont pp
T_IND	Total Industria	12,5		12,5		4,6	
1100	Elaboración de bebidas	14,9	1,8	15,5	1,8	8,8	0,3
1700	Fabricación de papel, cartón, y sus productos	24,6	1,1	25,0	1,1	3,9	0,1
1400	Confección de prendas de vestir	29,5	1,0	24,5	0,7	8,6	0,8
2020	Fabricación de otros productos químicos	23,0	0,9	21,4	0,8	1,0	0,0
2220	Fabricación de productos de plástico	15,3	0,7	14,2	0,7	4,3	0,3
2100	Fabricación de productos farmacéuticos, sustancias químicas medicinales	16,2	0,7	13,6	0,6	6,8	0,3
2700	Fabricación de aparatos y equipo eléctrico	23,8	0,6	23,1	0,5	5,1	0,2
1800	Actividades de impresión	42,3	0,5	44,8	0,6	1,8	0,0
1089	Elaboración de otros productos alimenticios n.c.p.	11,6	0,5	16,2	0,7	6,2	0,2
2010	Fabricación de sustancias químicas básicas, y sus productos	11,5	0,5	10,7	0,4	3,1	0,1
2390	Fabricación de productos minerales no metálicos n.c. p.	6,8	0,4	7,1	0,4	4,9	0,2
1030	Elaboración de aceites y grasas de origen vegetal y animal	20,0	0,4	22,7	0,5	2,4	0,0
1300	Hilatura, tejeduría y acabado de productos textiles	19,0	0,4	16,1	0,3	3,5	0,2
1081	Elaboración de productos de panadería	14,8	0,4	15,7	0,4	2,1	0,1
2500	Fabricación de productos elaborados de metal	14,7	0,3	15,6	0,4	5,9	0,3
3000	Fabricación de otros tipos de equipo de transporte	51,5	0,3	33,0	0,3	10,0	0,1
1090	Elaboración de alimentos preparados para animales	15,6	0,3	11,4	0,3	0,8	0,0
2410	Industrias básicas de hierro y de acero	11,1	0,3	15,0	0,4	4,8	0,1
1082	Elaboración de cacao, chocolate y prod de confitería	20,1	0,3	17,9	0,2	7,0	0,1
2310	Fabricación de vidrio y productos de vidrio	22,0	0,3	27,2	0,3	9,9	0,1
2800	Fabricación de maquinaria y equipo n.c. p.	21,4	0,2	21,2	0,2	7,5	0,2
1070	Elaboración de azúcar y panela	9,1	0,2	6,6	0,1	0,8	0,0
2023	Fabricación de Jabones y detergentes, perfumes y preparados de tocador	3,5	0,2	7,5	0,4	1,3	0,1
1010	Procesamiento y conservación de carne, pescado, crustáceos y moluscos	4,0	0,2	4,2	0,2	2,8	0,2
3200	Otras industrias manufactureras	10,8	0,1	8,1	0,1	9,9	0,2
1520	Fabricación de calzado	26,5	0,1	33,7	0,2	13,5	0,2
1600	Transformación de la madera y sus productos	21,0	0,1	23,4	0,1	3,2	0,0
3100	Fabricación de muebles, colchones y somieres	8,3	0,1	9,2	0,1	3,6	0,1
2210	Fabricación de productos de caucho	23,6	0,1	18,7	0,1	7,4	0,0
1040	Elaboración de productos lácteos	1,4	0,1	2,4	0,1	-1,3	0,0
2920	Fabricación de carrocerías para vehículos automotores, remolques	15,6	0,0	120,8	0,1	7,2	0,1
1512	Fabricación de artículos de viaje, bolsos de mano y artículos similares en cuero	7,2	0,0	2,4	0,0	5,7	0,0
1511	Curtido y recurtido de cueros; recurtido y teñido de pieles	10,4	0,0	12,1	0,0	3,6	0,0
2420	Industrias básicas de metales preciosos y no ferrosos	-2,9	0,0	1,6	0,0	-10,2	0,0
1050	Elaboración de productos de molinería, almidones y sus derivados	-0,9	0,0	0,0	0,0	0,7	0,0
2930	Fabricación de partes, piezas (autopartes) y accesorios (lujos) para vehículos	-9,6	0,0	-10,7	0,0	-4,4	0,0
2910	Fabricación de vehículos automotores y sus motores	-6,8	-0,1	3,4	0,0	0,6	0,0
1061	Trilla de café	-18,5	-0,1	-14,9	-0,1	-4,4	0,0
1900	Coquización, refinación de petróleo, y mezcla de combustibles	-4,5	-0,3	-7,7	-0,5	2,8	0,0

Fuente: DANE- EMMET

P: Cifras provisionales

Nota: La diferencia en la suma se da por aproximaciones decimales

PP. Puntos porcentuales

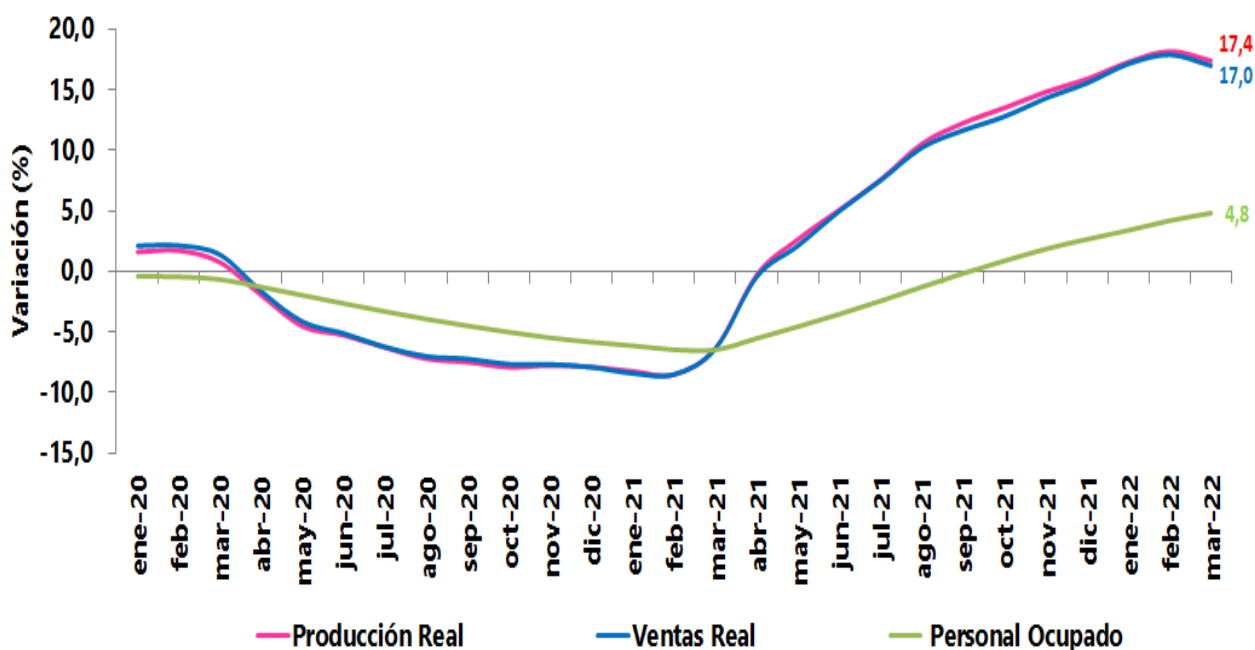
1.3 Variación doce meses (%) y contribución, del valor de la producción, ventas, y empleo total, según clase industrial Abril 2021 – marzo 2022 / abril 2020 – marzo 2021^P

Durante los últimos doce meses hasta marzo de 2022, la producción real de la industria manufacturera presentó una variación de 17,4%, las ventas reales de 17,0% y el personal ocupado de 4,8%.

Gráfico 4. Variación doce meses de la producción real, ventas y personal ocupado de la industria manufacturera

Total nacional

Enero 2020 – marzo 2022^P



Fuente: DANE- EMMET

P: Cifras provisionales

De las 39 actividades industriales representadas por la encuesta, un total de 35 registraron variaciones positivas en su producción real, sumando 17,6 puntos porcentuales a la variación total doce meses y 4 subsectores con variaciones negativas restaron en conjunto 0,3 puntos porcentuales a la variación total. (Tabla 3)

Tabla 3. Variación doce meses y contribución de la producción real, ventas reales y personal ocupado, según actividad manufacturera

Total nacional

Abril 2021 – marzo 2022 / abril 2020 – marzo 2021^P

Clase	Descripción	PRODUCCIÓN		VENTAS		PERSONAL OCUPADO	
		Variación %	Cont pp	Variación %	Cont pp	Variación %	Cont pp
T_IND	Total Industria	17,4		17,0		4,8	
1100	Elaboración de bebidas	22,8	2,6	22,1	2,6	7,3	0,2
1400	Confección de prendas de vestir	46,5	1,4	40,9	1,3	9,7	0,8
2390	Fabricación de productos minerales no metálicos n.c. p.	19,0	1,1	16,9	1,0	5,9	0,3
2220	Fabricación de productos de plástico	21,7	1,0	22,1	1,0	3,7	0,3
2010	Fabricación de sustancias químicas básicas, y sus productos	25,2	0,9	23,7	0,9	4,5	0,1
1700	Fabricación de papel, cartón, y sus productos	18,6	0,8	19,0	0,8	3,3	0,1
2020	Fabricación de otros productos químicos	21,1	0,8	20,3	0,8	1,5	0,0
1900	Coquización, refinación de petróleo, y mezcla de combustibles	11,8	0,8	10,5	0,7	3,7	0,0
1300	Hilatura, tejeduría y acabado de productos textiles	37,4	0,7	31,4	0,6	4,6	0,2
2410	Industrias básicas de hierro y de acero	26,0	0,7	18,7	0,5	3,6	0,1
2700	Fabricación de aparatos y equipo eléctrico	30,3	0,7	28,8	0,6	9,7	0,3
2500	Fabricación de productos elaborados de metal	28,0	0,6	23,9	0,5	6,8	0,3
1089	Elaboración de otros productos alimenticios n.c.p.	12,4	0,6	13,7	0,6	4,9	0,2
1030	Elaboración de aceites y grasas de origen vegetal y animal	26,2	0,5	24,9	0,5	1,2	0,0
2100	Fabricación de productos farmacéuticos, sustancias químicas medicinales	8,9	0,5	12,0	0,6	5,3	0,2
1800	Actividades de impresión	28,2	0,4	31,7	0,4	0,6	0,0
2310	Fabricación de vidrio y productos de vidrio	33,8	0,4	30,8	0,4	6,9	0,1
1090	Elaboración de alimentos preparados para animales	15,0	0,3	13,3	0,3	1,4	0,0
1010	Procesamiento y conservación de carne, pescado, crustáceos y moluscos	6,7	0,3	8,4	0,4	4,2	0,3
1082	Elaboración de cacao, chocolate y prod de confitería	22,5	0,3	20,7	0,3	11,9	0,2
3200	Otras industrias manufactureras	21,9	0,3	19,7	0,3	11,0	0,3
3000	Fabricación de otros tipos de equipo de transporte	37,6	0,3	37,6	0,3	10,6	0,1
3100	Fabricación de muebles, colchones y somieres	22,7	0,3	19,7	0,2	6,7	0,2
2800	Fabricación de maquinaria y equipo n.c. p.	25,5	0,2	26,3	0,3	8,7	0,2
1081	Elaboración de productos de panadería	7,6	0,2	8,5	0,2	-1,5	-0,1
1520	Fabricación de calzado	45,1	0,2	49,3	0,2	12,2	0,2
2910	Fabricación de vehículos automotores y sus motores	21,9	0,2	25,5	0,2	-0,8	0,0
2023	Fabricación de Jabones y detergentes, perfumes y preparados de tocador	2,7	0,2	5,8	0,3	1,4	0,1
1600	Transformación de la madera y sus productos	27,2	0,1	29,0	0,1	4,2	0,0
2930	Fabricación de partes, piezas (autopartes) y accesorios (lujos) para vehículos	25,1	0,1	22,1	0,1	7,6	0,1
2210	Fabricación de productos de caucho	23,7	0,1	21,5	0,1	8,5	0,1
2420	Industrias básicas de metales preciosos y no ferrosos	15,4	0,0	16,5	0,0	-2,4	0,0
1511	Curtido y recurtido de cueros; recurtido y teñido de pieles	50,5	0,0	51,8	0,0	2,0	0,0
1512	Fabricación de artículos de viaje, bolsos de mano y artículos similares en cuero	22,3	0,0	18,0	0,0	1,6	0,0
1040	Elaboración de productos lácteos	0,3	0,0	2,0	0,1	0,0	0,0
1070	Elaboración de azúcar y panela	-1,5	0,0	-3,1	-0,1	-0,5	0,0
2920	Fabricación de carrocerías para vehículos automotores, remolques	-12,0	0,0	5,5	0,0	-15,2	-0,1
1050	Elaboración de productos de molinería, almidones y sus derivados	-3,1	-0,1	-2,6	-0,1	1,9	0,0
1061	Trilla de café	-18,1	-0,1	-15,9	-0,1	0,3	0,0

Fuente: DANE- EMMET

P: Cifras provisionales

Nota: La diferencia en la suma se da por aproximaciones decimales

PP. Puntos porcentuales

2. EVOLUCIÓN GENERAL DE LAS PRINCIPALES VARIABLES ENFOQUE TERRITORIAL MARZO 2022

2.1 Variación anual (%) y contribución, del valor de la producción, ventas, y empleo total, según departamentos Marzo 2022/2021^P

De los 14 dominios de departamentos representados por la encuesta, 13 registraron variaciones positivas en su producción real, sumando 12,8 p.p a la variación total nacional.

**Tabla 4. Variación anual y contribución de la producción real, ventas reales y personal ocupado
Departamentos
Marzo (2022/2021)^P**

Departamentos	Producción		Ventas		Personal Ocupado	
	Variación %	Cont.(p.p)	Variación %	Cont.(p.p)	Variación %	Cont.(p.p)
Total Industria	12,3		11,2		4,6	
Antioquia	14,6	2,8	13,3	2,5	3,9	0,9
Cundinamarca	15,5	2,4	12,5	2,0	4,6	0,5
Valle del Cauca	14,2	2,3	12,0	1,9	3,1	0,5
Bogotá, D.C	13,5	2,0	14,2	2,1	5,8	1,3
Atlántico	14,5	1,0	14,4	1,0	7,3	0,5
Boyacá	23,3	0,6	11,6	0,3	7,3	0,1
Cauca	17,5	0,5	18,0	0,5	7,5	0,2
Bolívar	6,3	0,4	8,8	0,5	5,0	0,1
Otros Departamentos*	7,2	0,3	8,9	0,4	3,1	0,1
Risaralda	16,7	0,3	17,0	0,3	6,9	0,2
Caldas	6,6	0,1	13,6	0,3	2,1	0,1
Tolima	6,5	0,1	0,7	0,0	2,9	0,0
Córdoba	7,6	0,1	-3,7	0,0	3,0	0,0
Santander	-9,3	-0,5	-10,4	-0,6	3,1	0,1

Fuente: DANE- EMMET

P: Cifras provisionales

Nota: La diferencia en la suma se da por aproximaciones decimales

PP. Puntos Porcentuales

* Otros departamentos: Amazonas, Arauca, Caquetá, Casanare, Cesar, Chocó, Huila, La Guajira, Magdalena, Meta, Nariño, Norte de Santander, Putumayo, Quindío, San Andrés, Sucre.

2.2 Variación anual (%) y contribución, del valor de la producción, ventas, y empleo total, según áreas metropolitanas Marzo 2022/2021^P

En marzo de 2022 frente a marzo de 2021, el área metropolitana que más contribuye a la variación anual de la producción real es la del Valle de Aburrá con una variación de 14,1%, sumando 2,1 p.p a la variación total nacional (12,3%).

**Tabla 5. Variación anual y contribución de la producción real, ventas reales y personal ocupado
Áreas Metropolitanas
Marzo (2022/2021)^P**

Áreas Metropolitanas	Producción		Ventas		Personal Ocupado	
	Variación %	Cont.(p.p)	Variación %	Cont.(p.p)	Variación %	Cont.(p.p)
Total Industria	12,3		11,2		4,6	
Resto del país	12,5	9,5	11,0	8,4	4,5	3,2
Área Metropolitana del Valle de Aburrá	14,1	2,1	13,5	2,0	4,2	0,8
Área Metropolitana de Barranquilla	14,3	0,9	13,9	0,9	7,3	0,5
Área Metropolitana de Bucaramanga	-8,2	-0,2	-3,4	-0,1	4,3	0,1

Fuente: DANE- EMMET

P: Cifras provisionales

Nota: La diferencia en la suma se da por aproximaciones decimales

PP. Puntos Porcentuales

2.3 Variación anual (%) y contribución, del valor de la producción, ventas, y empleo total, según ciudades Marzo 2022/2021^P

En marzo de 2022 frente a marzo de 2021, de los 10 dominios de ciudades representados por la encuesta, 9 registraron variaciones positivas en su producción real, sumando 12,5 p.p de la variación total nacional. (Tabla 6)

**Tabla 6. Variación anual y contribución de la producción real, ventas reales y personal ocupado
Ciudades
Marzo (2022/2021)^P**

Ciudades	Producción		Ventas		Personal Ocupado	
	Variación %	Cont.(p.p)	Variación %	Cont.(p.p)	Variación %	Cont.(p.p)
Total Industria	12,3		11,2		4,6	
Resto del país	13,0	7,0	10,7	5,9	4,1	1,9
Bogotá, D.C	13,5	2,0	14,2	2,1	5,8	1,3
Medellín	14,9	1,0	14,6	0,9	4,2	0,3
Yumbo	14,0	0,8	8,8	0,5	5,3	0,3
Barranquilla	14,1	0,7	15,4	0,8	7,7	0,4
Santiago de Cali	8,4	0,3	8,3	0,3	2,2	0,1
Pereira	21,4	0,2	29,0	0,3	5,2	0,1
Manizales	13,1	0,2	18,2	0,3	2,8	0,1
Cartagena de Indias	3,5	0,2	4,7	0,3	3,6	0,1
Bucaramanga	-13,8	-0,2	-9,3	-0,1	4,1	0,1

Fuente: DANE- EMMET

P: Cifras provisionales

Nota: La diferencia en la suma se da por aproximaciones decimales

PP. Puntos Porcentuales

2.4 Variación año corrido (%) y contribución, del valor de la producción, ventas, y empleo total, según departamentos Enero – marzo 2022/ 2021^P

De los 14 dominios de departamentos representados por la encuesta, 13 registraron variaciones positivas en su producción real, sumando 12,7 p.p de la variación total nacional. (Tabla 7)

Tabla 7. Variación año corrido y contribución de la producción real, ventas reales y personal ocupado Departamentos Enero – marzo (2022/2021)^P

Departamentos	Producción		Ventas		Personal Ocupado	
	Variación %	Cont.(p.p)	Variación %	Cont.(p.p)	Variación %	Cont.(p.p)
Total Industria	12,5		12,5		4,6	
Antioquia	15,0	2,8	13,8	2,6	4,4	1,0
Bogotá, D.C	17,2	2,5	17,4	2,5	5,6	1,3
Cundinamarca	14,9	2,4	14,9	2,4	4,8	0,6
Valle del Cauca	9,0	1,5	9,9	1,6	2,6	0,4
Atlántico	14,4	1,0	14,7	1,0	7,3	0,5
Otros Departamentos*	13,2	0,5	12,9	0,5	2,8	0,1
Cauca	16,8	0,5	16,4	0,5	7,6	0,2
Bolívar	7,6	0,5	9,3	0,6	3,8	0,1
Córdoba	44,3	0,4	40,6	0,3	0,5	0,0
Risaralda	16,7	0,3	19,2	0,3	6,1	0,2
Boyacá	9,3	0,2	12,3	0,3	6,0	0,1
Caldas	6,7	0,1	8,8	0,2	2,5	0,1
Tolima	0,6	0,0	0,2	0,0	2,1	0,0
Santander	-3,2	-0,2	-6,3	-0,4	3,7	0,1

Fuente: DANE- EMMET

P: Cifras provisionales

Nota: La diferencia en la suma se da por aproximaciones decimales

PP. Puntos Porcentuales

* Otros departamentos: Amazonas, Arauca, Caquetá, Casanare, Cesar, Chocó, Huila, La Guajira, Magdalena, Meta, Nariño, Norte de Santander, Putumayo, Quindío, San Andrés, Sucre.

2.5 Variación año corrido (%) y contribución, del valor de la producción, ventas, y empleo total, según áreas metropolitanas Enero – marzo 2022/2021^P

En lo corrido del año hasta marzo 2022, el área metropolitana que más contribuye de manera positiva a la variación de la producción real es la de Valle de Aburrá con una variación de 16,0%, sumando 2,3 p.p a la variación total nacional 12,5%. (Tabla 8)

**Tabla 8. Variación año corrido y contribución de la producción real, ventas reales y personal ocupado
Áreas Metropolitanas
Enero – marzo (2022/2021)^P**

Áreas Metropolitanas	Producción		Ventas		Personal Ocupado	
	Variación %	Cont.(p.p)	Variación %	Cont.(p.p)	Variación %	Cont.(p.p)
Total Industria	12,5		12,5		4,6	
Resto del país	11,9	9,1	12,3	9,3	4,3	3,0
Área Metropolitana del Valle de Aburrá	16,0	2,3	14,6	2,1	4,8	0,9
Área Metropolitana de Barranquilla	14,4	1,0	14,4	1,0	7,4	0,5
Área Metropolitana de Bucaramanga	4,9	0,1	3,7	0,1	5,4	0,1

Fuente: DANE- EMMET

P: Cifras provisionales

Nota: La diferencia en la suma se da por aproximaciones decimales

PP. Puntos Porcentuales

2.6 Variación año corrido (%) y contribución, del valor de la producción, ventas, y empleo total, según ciudades Enero - marzo 2022/ 2021^P

En lo corrido del año hasta marzo 2022, los 10 dominios de ciudades representados por la encuesta registraron variaciones positivas en su producción real, sumando los 12,5 p.p de la variación total nacional.

**Tabla 9. Variación año corrido y contribución de la producción real, ventas reales y personal ocupado
Ciudades
Enero – marzo (2022/2021)^P**

Ciudades	Producción		Ventas		Personal Ocupado	
	Variación %	Cont.(p.p)	Variación %	Cont.(p.p)	Variación %	Cont.(p.p)
Total Industria	12,5		12,5		4,6	
Resto del país	12,2	6,6	12,2	6,7	4,2	2,0
Bogotá, D.C	17,2	2,5	17,4	2,5	5,6	1,3
Medellín	17,5	1,1	14,4	0,9	4,6	0,4
Barranquilla	15,4	0,8	16,1	0,8	7,6	0,4
Yumbo	10,4	0,6	8,4	0,5	5,2	0,3
Cartagena de Indias	5,3	0,3	5,1	0,3	2,1	0,1
Manizales	12,1	0,2	15,0	0,3	2,8	0,1
Pereira	18,4	0,2	25,6	0,3	4,7	0,1
Santiago de Cali	4,8	0,2	8,2	0,3	1,0	0,0
Bucaramanga	1,0	0,0	0,7	0,0	5,9	0,1

Fuente: DANE- EMMET

P: Cifras provisionales

Nota: La diferencia en la suma se da por aproximaciones decimales

PP. Puntos Porcentuales

2.7 Variación doce meses (%) y contribución, del valor de la producción, ventas, y empleo total, según departamentos Abril 2021 – marzo 2022 / abril 2020 – marzo 2021^P

Los 14 dominios de departamentos representados por la encuesta registraron variaciones positivas en su producción real, sumando los 17,4 p.p de la variación total nacional.

**Tabla 10. Variación doce meses y contribución de la producción real, ventas reales y personal ocupado
Departamentos
Abril 2021 – marzo 2022 / abril 2020 – marzo 2021^P**

Departamentos	Producción		Ventas		Personal Ocupado	
	Variación %	Cont.(p.p)	Variación %	Cont.(p.p)	Variación %	Cont.(p.p)
Total Industria	17,4		17,0		4,8	
Antioquia	21,6	4,0	21,4	4,0	5,7	1,3
Bogotá, D.C	22,3	3,2	22,1	3,2	4,6	1,1
Cundinamarca	19,0	3,0	17,7	2,8	4,7	0,5
Bolívar	24,7	1,4	23,9	1,4	4,2	0,1
Atlántico	19,4	1,3	19,1	1,3	6,2	0,4
Valle del Cauca	7,1	1,2	7,7	1,3	3,3	0,5
Santander	12,7	0,7	12,1	0,7	5,8	0,2
Otros Departamentos*	18,2	0,7	17,3	0,7	2,6	0,1
Boyacá	19,8	0,5	13,9	0,3	4,1	0,0
Cauca	12,5	0,4	11,8	0,4	6,6	0,2
Caldas	16,8	0,4	18,3	0,4	9,7	0,3
Risaralda	14,5	0,3	16,9	0,3	4,4	0,1
Córdoba	25,7	0,3	20,9	0,2	-1,1	0,0
Tolima	1,2	0,0	1,4	0,0	0,2	0,0

Fuente: DANE- EMMET

P: Cifras provisionales

Nota: La diferencia en la suma se da por aproximaciones decimales

PP. Puntos Porcentuales

* Otros departamentos: Amazonas, Arauca, Caquetá, Casanare, Cesar, Chocó, Huila, La Guajira, Magdalena, Meta, Nariño, Norte de Santander, Putumayo, Quindío, San Andrés, Sucre.

2.8 Variación doce meses (%) y contribución, del valor de la producción, ventas, y empleo total, según áreas metropolitanas Abril 2021 – marzo 2022 / abril 2020 – marzo 2021^P

Durante los últimos doce meses hasta el mes de marzo de 2022, el área metropolitana que más contribuye de manera positiva a la variación de la producción real es la de Valle de Aburrá con una variación de 23,0%, sumando 3,3 p.p a la variación total nacional 17,4%. (Tabla 11)

Tabla 11. Variación doce meses y contribución de la producción real, ventas reales y personal ocupado Áreas Metropolitanas
Abril 2021 – marzo 2022 / abril 2020 – marzo 2021^P

Áreas Metropolitanas	Producción		Ventas		Personal Ocupado	
	Variación %	Cont.(p.p)	Variación %	Cont.(p.p)	Variación %	Cont.(p.p)
Total Industria	17,4		17,0		4,8	
Resto del país	16,1	12,2	15,6	11,9	4,3	3,1
Área Metropolitana del Valle de Aburrá	23,0	3,3	22,9	3,3	5,8	1,1
Área Metropolitana de Barranquilla	19,5	1,3	19,2	1,3	6,2	0,4
Área Metropolitana de Bucaramanga	18,3	0,5	18,8	0,5	7,4	0,2

Fuente: DANE- EMMET

P: Cifras provisionales

Nota: La diferencia en la suma se da por aproximaciones decimales

PP. Puntos Porcentuales

2.9 Variación doce meses (%) y contribución, del valor de la producción, ventas, y empleo total, según ciudades

Abril 2021 – marzo 2022 / abril 2020 – marzo 2021^P

Durante los últimos doce meses hasta el mes de marzo de 2022, los 10 dominios de ciudades representados por la encuesta registraron variaciones positivas en su producción real, sumando los 17,4 p.p de la variación total nacional.

Tabla 12. Variación doce meses y contribución de la producción real, ventas reales y personal ocupado Ciudades
Abril 2021 – marzo 2022 / abril 2020 – marzo 2021^P

Ciudades	Producción		Ventas		Personal Ocupado	
	Variación %	Cont.(p.p)	Variación %	Cont.(p.p)	Variación %	Cont.(p.p)
Total Industria	17,4		17,0		4,8	
Resto del país	16,3	8,9	15,4	8,4	4,5	2,1
Bogotá, D.C	22,3	3,2	22,1	3,2	4,6	1,1
Medellín	22,3	1,4	23,4	1,5	6,0	0,5
Cartagena de Indias	21,2	1,2	20,1	1,1	3,2	0,1
Barranquilla	19,4	1,0	20,1	1,1	6,2	0,3
Yumbo	11,5	0,6	11,0	0,6	5,2	0,3
Manizales	23,6	0,4	26,1	0,4	10,6	0,2
Bucaramanga	24,8	0,3	22,4	0,3	9,2	0,1
Pereira	14,1	0,2	18,1	0,2	3,7	0,1
Santiago de Cali	3,1	0,1	4,4	0,2	2,3	0,1

Fuente: DANE- EMMET

P: Cifras provisionales

Nota: La diferencia en la suma se da por aproximaciones decimales

PP. Puntos Porcentuales

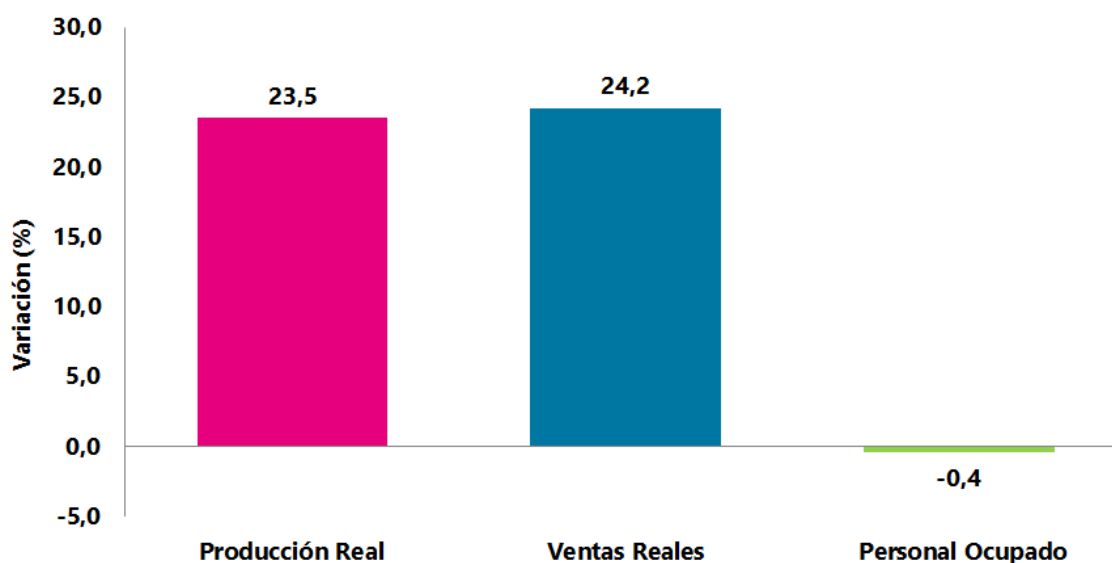
3. EVOLUCIÓN GENERAL DE LAS PRINCIPALES VARIABLES TOTAL NACIONAL VARIACIÓN TRIENAL MARZO 2022

En marzo de 2022 frente al mismo mes de 2019, la producción real de la industria manufacturera presentó una variación de 23,5%, las ventas reales de 24,2% y el personal ocupado de -0,4%.

Gráfico 5. Variación trienal de la producción real, ventas y personal ocupado de la industria manufacturera

Total nacional

Marzo (2022/2019)^P



3.1 Variación trienal (%) y contribución, del valor de la producción, ventas, y empleo total, según clase industrial

Marzo 2022/2019^P

De las 39 actividades industriales representadas por la encuesta, un total de 31 registraron variaciones positivas en su producción real, sumando 24,8 puntos porcentuales a la variación total trienal y 8 subsectores con variaciones negativas restaron en conjunto 1,3 puntos porcentuales a la variación total. (Tabla 13)

Tabla 13. Variación trienal y contribución de la producción real, ventas reales y personal ocupado, según actividad manufacturera

Total nacional

Marzo (2022/2019)^P

Clase	Descripción	PRODUCCIÓN		VENTAS		PERSONAL OCUPADO	
		Variación %	Cont pp	Variación %	Cont pp	Variación %	Cont pp
T_IND	Total Industria	23,5		24,2		-0,4	
1100	Elaboración de bebidas	33,3	3,5	28,0	3,1	5,6	0,2
2010	Fabricación de sustancias químicas básicas, y sus productos	70,1	2,1	69,0	2,2	8,2	0,1
1400	Confección de prendas de vestir	40,8	1,5	36,9	1,1	-6,4	-0,6
1089	Elaboración de otros productos alimenticios n.c.p.	36,0	1,5	35,4	1,5	4,8	0,2
1700	Fabricación de papel, cartón, y sus productos	32,6	1,4	37,0	1,6	5,5	0,2
2220	Fabricación de productos de plástico	31,2	1,3	36,5	1,6	3,5	0,3
2700	Fabricación de aparatos y equipo eléctrico	60,8	1,2	57,4	1,2	8,2	0,3
2390	Fabricación de productos minerales no metálicos n.c. p.	18,4	1,2	21,3	1,3	1,5	0,1
2020	Fabricación de otros productos químicos	29,6	1,1	33,7	1,3	3,8	0,1
1030	Elaboración de aceites y grasas de origen vegetal y animal	55,4	1,0	61,8	1,2	-2,9	0,0
2100	Fabricación de productos farmacéuticos, sustancias químicas medicinales	19,0	1,0	16,2	0,7	10,7	0,4
1090	Elaboración de alimentos preparados para animales	37,9	0,7	39,8	0,8	6,8	0,1
2500	Fabricación de productos elaborados de metal	31,6	0,7	31,5	0,7	-0,7	0,0
1300	Hilatura, tejeduría y acabado de productos textiles	34,8	0,7	32,0	0,7	-4,6	-0,2
1010	Procesamiento y conservación de carne, pescado, crustáceos y moluscos	16,6	0,7	19,0	0,8	3,2	0,2
1081	Elaboración de productos de panadería	24,7	0,7	24,7	0,7	-2,7	-0,1
1800	Actividades de impresión	45,2	0,6	52,0	0,7	-7,8	-0,2
2310	Fabricación de vidrio y productos de vidrio	46,1	0,5	46,7	0,5	5,8	0,1
2410	Industrias básicas de hierro y de acero	15,9	0,5	13,4	0,4	-2,3	0,0
1082	Elaboración de cacao, chocolate y prod de confitería	34,4	0,5	34,5	0,5	7,7	0,1
2023	Fabricación de Jabones y detergentes, perfumes y preparados de tocador	6,7	0,4	7,8	0,5	-3,2	-0,1
3000	Fabricación de otros tipos de equipo de transporte	49,1	0,4	56,8	0,4	2,6	0,0
1050	Elaboración de productos de molinería, almidones y sus derivados	13,6	0,3	15,1	0,3	2,2	0,0
1040	Elaboración de productos lácteos	7,9	0,3	5,6	0,2	-0,8	0,0
2800	Fabricación de maquinaria y equipo n.c. p.	25,1	0,3	33,6	0,3	2,7	0,1
1600	Transformación de la madera y sus productos	50,7	0,2	65,6	0,3	1,0	0,0
3100	Fabricación de muebles, colchones y somieres	19,1	0,2	20,6	0,2	-11,8	-0,4
1520	Fabricación de calzado	16,7	0,1	18,9	0,1	-7,4	-0,2
3200	Otras industrias manufactureras	5,8	0,1	-3,6	-0,1	0,2	0,0
2210	Fabricación de productos de caucho	22,7	0,1	44,7	0,1	9,4	0,1
1061	Trilla de café	4,3	0,0	6,8	0,0	-6,4	0,0
2420	Industrias básicas de metales preciosos y no ferrosos	-2,2	0,0	-4,9	0,0	-14,0	-0,1
1511	Curtido y recurtido de cueros; recurtido y teñido de pieles	-21,0	0,0	-14,7	0,0	-12,5	0,0
1512	Fabricación de artículos de viaje, bolsos de mano y artículos similares en cuero	-24,8	0,0	-11,7	0,0	-33,5	-0,2
2920	Fabricación de carrocerías para vehículos automotores, remolques	-19,5	-0,1	4,7	0,0	-22,8	-0,2
1900	Coquización, refinación de petróleo, y mezcla de combustibles	-1,5	-0,1	-2,5	-0,2	3,9	0,0
2930	Fabricación de partes, piezas (autopartes) y accesorios (lujos) para vehículos	-26,8	-0,2	-28,7	-0,2	-18,0	-0,2
1070	Elaboración de azúcar y panela	-10,7	-0,3	-0,3	0,0	0,4	0,0
2910	Fabricación de vehículos automotores y sus motores	-37,4	-0,6	-28,8	-0,4	-26,4	-0,1

Fuente: DANE- EMMET

P: Cifras provisionales

Nota: La diferencia en la suma se da por aproximaciones decimales

PP. Puntos porcentuales

3.2 Variación trienal (%) y contribución, del valor de la producción, ventas, y empleo total, según departamentos Marzo 2022/2019^P

Los 14 dominios de departamentos representados por la encuesta, registraron variaciones positivas en su producción real, sumando los 23,5 p.p de la variación total nacional.

**Tabla 14. Variación trienal y contribución de la producción real, ventas reales y personal ocupado
Departamentos
Marzo (2022/2019)^P**

Departamentos	Producción		Ventas		Personal Ocupado	
	Variación %	Cont.(p.p)	Variación %	Cont.(p.p)	Variación %	Cont.(p.p)
Total Industria	23,5		24,2		-0,4	
Antioquia	28,6	5,3	27,1	5,1	-0,4	-0,1
Cundinamarca	24,6	3,9	26,3	4,2	0,5	0,1
Bogotá, D.C	20,5	3,2	19,7	3,1	-4,3	-1,0
Valle del Cauca	18,7	3,2	22,0	3,6	-1,1	-0,2
Atlántico	32,6	2,0	30,5	2,0	1,3	0,1
Bolívar	20,2	1,2	28,2	1,6	2,5	0,1
Boyacá	56,4	1,2	36,6	0,8	-1,1	0,0
Otros Departamentos*	29,8	1,1	31,4	1,3	-0,2	0,0
Risaralda	48,2	0,7	54,9	0,8	5,4	0,2
Caldas	37,0	0,7	40,5	0,8	10,9	0,3
Cauca	15,0	0,5	21,0	0,7	5,4	0,1
Córdoba	29,2	0,3	24,8	0,2	7,3	0,0
Santander	1,9	0,1	-0,4	0,0	2,7	0,1
Tolima	3,4	0,1	4,0	0,1	0,4	0,0

Fuente: DANE- EMMET

P: Cifras provisionales

Nota: La diferencia en la suma se da por aproximaciones decimales

PP. Puntos Porcentuales

* Otros departamentos: Amazonas, Arauca, Caquetá, Casanare, Cesar, Chocó, Huila, La Guajira, Magdalena, Meta, Nariño, Norte de Santander, Putumayo, Quindío, San Andrés, Sucre.

3.3 Variación trienal (%) y contribución, del valor de la producción, ventas, y empleo total, según áreas metropolitanas Marzo 2022/2019^P

En marzo de 2022 frente al mismo mes de 2019, el área metropolitana que más contribuye a la variación trienal de la producción real es la del Valle de Aburrá con una variación de 28,6%, sumando 4,1 p.p a la variación total nacional (23,5%). (Tabla 15)

Tabla 15. Variación trienal y contribución de la producción real, ventas reales y personal ocupado Áreas Metropolitanas Marzo (2022/2019)^P

Áreas Metropolitanas	Producción		Ventas		Personal Ocupado	
	Variación %	Cont.(p.p)	Variación %	Cont.(p.p)	Variación %	Cont.(p.p)
Total Industria	23,5		24,2		-0,4	
Resto del país	22,2	17,0	23,6	18,0	-0,4	-0,3
Área Metropolitana del Valle de Aburrá	28,6	4,1	26,0	3,8	-1,3	-0,3
Área Metropolitana de Barranquilla	32,8	2,0	30,1	1,9	1,4	0,1
Área Metropolitana de Bucaramanga	12,1	0,3	15,1	0,4	3,9	0,1

Fuente: DANE- EMMET

P: Cifras provisionales

Nota: La diferencia en la suma se da por aproximaciones decimales

PP. Puntos Porcentuales

3.4 Variación trienal (%) y contribución, del valor de la producción, ventas, y empleo total, según ciudades Marzo 2022/2019^P

En marzo de 2022 frente al mismo mes de 2019, los 10 dominios de ciudades representados por la encuesta registraron variaciones positivas en su producción real, sumando los 23,5 p.p de la variación total nacional.

Tabla 16. Variación trienal y contribución de la producción real, ventas reales y personal ocupado Ciudades Marzo (2022/2019)^P

Ciudades	Producción		Ventas		Personal Ocupado	
	Variación %	Cont.(p.p)	Variación %	Cont.(p.p)	Variación %	Cont.(p.p)
Total Industria	23,5		24,2		-0,4	
Resto del país	22,9	12,5	23,8	13,1	0,9	0,4
Bogotá, D.C	20,5	3,2	19,7	3,1	-4,3	-1,0
Medellín	32,6	2,0	29,2	1,8	1,0	0,1
Barranquilla	38,4	1,8	33,6	1,6	0,5	0,0
Yumbo	24,3	1,3	25,2	1,3	-3,1	-0,2
Cartagena de Indias	23,8	1,2	29,9	1,5	3,5	0,1
Manizales	46,3	0,7	47,4	0,7	12,5	0,3
Pereira	45,7	0,4	68,7	0,6	6,4	0,1
Santiago de Cali	4,1	0,2	5,3	0,2	-5,0	-0,2
Bucaramanga	7,4	0,1	10,0	0,1	3,2	0,0

Fuente: DANE- EMMET

P: Cifras provisionales

Nota: La diferencia en la suma se da por aproximaciones decimales

PP. Puntos Porcentuales

4. MEDIDAS DE CALIDAD

4.1 Cobertura

El porcentaje de cobertura es un instrumento que permite hacer seguimiento al desarrollo de la recolección de información de los establecimientos que hacen parte de la operación estadística.

Mide la relación entre las sumatoria del valor de las unidades estadísticas de cobertura en la sumatoria del valor para total de las unidades estadísticas de la muestra para las variables de diseño de la operación. A mayor resultado, mayor cobertura de las variables de importancia y diseño de la operación y mayor calidad de los resultados publicados.

La fórmula para el cálculo del porcentaje de cobertura es:

$$IC = (\sum H - \sum H_{nc}) / \sum H * 100$$

$\sum H$ = Sumatoria del valor de la variable H del total de las unidades estadísticas de la muestra.

$\sum H_{nc}$ = Sumatoria del valor de la variable H de las unidades estadísticas de No Cobertura

$$IC_{Producción} = 99,1\%$$

$$IC_{Ventas} = 99,0\%$$

$$IC_{Empleo} = 98,0\%$$

Para el caso de las unidades estadísticas que carecen de información por presentar deuda en el periodo de estudio, se aplica el método de imputación señalado en la metodología de la operación estadística.

4.2 Tasa de no respuesta

Mide el porcentaje de unidades estadísticas que efectivamente respondieron el formulario. La diferencia con el indicador anterior es que considerando que hay un desgaste de la muestra a medida que pasa el tiempo, hay fuentes de las cuales no se espera información (fueron liquidadas, cambiaron de sector, etc), en este indicador se obtiene un resultado de qué porcentaje de las fuentes esperadas no respondieron. A menor resultado, mayor calidad en los resultados publicados.

$$TNR = \sum unr / \sum ue * 100$$

\sum_{unr} = Sumatoria de unidades estadísticas que no respondieron al formulario.

\sum_{ue} = Sumatoria de unidades estadísticas esperadas.

TNR = 2,4 %

4.3 Tasa de imputación

La tasa de imputación mide el porcentaje de unidades estadísticas imputadas del total de las unidades de la muestra. Se imputan datos cuando hay deudas de formulario completo o parcial o en caso de que la información sea inconsistente. A menor resultado mayor la calidad de los datos publicados.

$$TI = \frac{\sum_{uix}}{\sum_{ux}} * 100$$

\sum_{uix} = Sumatoria de unidades estadísticas imputadas en la variable x.

\sum_{ux} = Sumatoria de unidades estadísticas de la muestra en la variable x.

Tlproducción = 2,9 %

Tlventas = 3,0 %

Tlempleo = 3,5 %

FICHA METODOLÓGICA

Tipo de operación estadística: encuesta por muestreo no probabilístico, específicamente un muestreo de corte.

Objetivo: medir la evolución mensual del sector manufacturero colombiano en el corto plazo, a través de las variables de producción, ventas y empleo para la población objetivo, a total nacional y por departamentos, áreas metropolitanas y ciudades.

Alcance temático: para la EMMET, los indicadores estarán representados de manera mensual a nivel nacional por 39 dominios o agrupaciones de la CIIU Rev. 4, que corresponden a las actividades económicas del sector industria y que de acuerdo con la CIIU Rev. 4. A.C, se identifican como industria manufacturera y cumplen con los parámetros de inclusión de la Encuesta Anual Manufacturera (10 o más personas ocupadas o un nivel de producción igual o superior al determinado cada año como parámetro de inclusión de la EAM). A nivel nacional, desagregación territorial a nivel de departamentos, áreas metropolitanas y ciudades. La EMMET no estudia el comportamiento de las microempresas, considerando que el sector manufacturero nacional tiene una distribución asimétrica y los establecimientos con mayor nivel de producción son los que más influyen en su comportamiento.

Indicadores: los datos acerca de las características de los establecimientos industriales manufactureros son recopilados con fines estadísticos para agregarlos a nivel de dominios y total del sector. Con esta información se obtiene el índice de producción industrial manufacturera (IPIM), el cual permite conocer la estructura y evolución del sector manufacturero en Colombia.

Estándares estadísticos empleados:

- Clasificación Industrial Internacional Uniforme – CIIU Revisión 4 A.C.
- División Político Administrativa - Divipola
- Clasificación Central de Productos Ver 2 – CPC 2.

Unidades estadísticas: la unidad de observación, análisis y muestreo es el establecimiento industrial.

Universo de estudio: está constituido por los establecimientos, que de acuerdo con la CIIU Rev. 4. A.C, se clasifican como industria manufacturera, desarrollan sus actividades en el territorio nacional y emplean diez (10) o más personas o superan un nivel determinado de producción anualmente establecido en la EAM.

Población objetivo: los establecimientos industriales manufactureros en el país que ocupan diez (10) o más personas y que en suma produjeron el 80% de la producción industrial reportada por la EAM

2017 y concentran el 65% del empleo total; en cada dominio de estudio publicado (dominio para departamento, área metropolitana, ciudad).

Tamaño de muestra: el tamaño total de la EMMET, según este diseño, fue de 3.100 establecimientos industriales manufactureros, resultado de la muestra requerida para cumplir con los cortes en cada uno de los dominios de estudio del orden nacional y territorial.

Cobertura geográfica: total nacional.

Desagregación geográfica: totales a nivel nacional, 12 departamentos, 3 áreas metropolitanas, 8 ciudades.

Desagregación temática. 39 dominios industriales según CIU Rev. 4. y de acuerdo con la clasificación CIU 4, se presentan 56 sub-dominios industriales según el cruce dominio y departamento.

Periodo de referencia: la información hace referencia a dos meses atrás al mes en que se difunde la información; es decir, si la información se difunde en el mes de febrero la información hace referencia a diciembre. Existe un rezago de 45 días entre la publicación y el mes de referencia.

Periodo y periodicidad de recolección: la recolección de información se realiza durante los 25 días siguientes al mes de referencia y la periodicidad de recolección es mensual.

Método de recolección o acopio: formulario electrónico, autodiligenciado con asesoría en los casos que se requiera.

GLOSARIO

Principales términos utilizados¹:

La industria manufacturera: es aquella que “abarca la transformación física o química de materiales, sustancias o componentes en productos nuevos”.

DANE, 2012, CIIU Rev. 4 A.C., pág. 111

Establecimiento: “Empresa o parte de una empresa que, de manera independiente, se dedica exclusivamente a un tipo de actividad económica en un emplazamiento o desde un emplazamiento o dentro de una zona geográfica y respecto de la cual, como unidad estadística de observación, existen o pueden recopilarse con alguna precisión datos que permiten calcular la producción y sus costos”.

DANE, 2012, CIIU Rev. 4 A.C.

Empresa: “Entidad institucional en su calidad de productora de bienes y servicios. Es un agente económico con autonomía para adoptar decisiones financieras y de inversión y con autoridad y responsabilidad para asignar recursos a la producción de bienes y servicios y que puede realizar una o varias actividades productivas”.

DANE, 2012, CIIU Rev. 4 A.C.

Actividad económica: “Es la creación de valor agregado mediante la producción de bienes y servicios en la que intervienen la tierra, el capital, el trabajo y los insumos intermedios”.

DANE, 2012, CIIU Rev. 4 A.C.

Personal ocupado: “Corresponde al personal que labora en la empresa o establecimiento, contratado de forma directa por ésta o a través de empresas especializadas, y a los propietarios, socios y familiares sin remuneración fija”.

DANE, 2012, CIIU Rev. 4 A.C.

Producción Nominal: valor de los productos elaborados y los subproductos y desechos que resultan de la producción y que se destinan a la venta, valor de los productos manufacturados para terceros que entregan la materia prima, valor de los ingresos por servicios industriales, valorados a precio promedio de venta en fábrica y sin incluir los impuestos indirectos (IVA, consumo, etc.).

¹ Fuente: DANE - EMMET

Producción real: valor nominal de la producción deflactada por el índice de precios al productor según clase industrial.

Ventas Nominales: valor de los productos y subproductos elaborados por el establecimiento y vendidos durante el mes de referencia, a precio de venta en fábrica y sin incluir los impuestos indirectos. Incluye también aquellos productos elaborados por otros establecimientos a los cuales se haya suministrado la materia prima para su transformación, el valor cobrado por los productos elaborados para terceros, industriales y no industriales y el valor de los ingresos por servicios industriales prestados. El valor de ventas se precisa según destino, así: ventas realizadas en el país y al exterior.

Ventas reales: valor nominal de las ventas deflactadas por el índice de precios al productor según clase industrial.

Horas trabajadas: se define como el total de horas que el personal de producción ha trabajado efectivamente durante el periodo de información, es decir, al número de horas laboradas y no al número de horas pagadas, razón por la cual se excluye el tiempo correspondiente a permisos remunerados, vacaciones, ausencias por enfermedad, dominicales y festivos no trabajados.

Sueldos: se entiende por sueldos y salarios la retribución fija u ordinaria que el personal (permanente o contratado directamente por el establecimiento) percibe como pago por los servicios prestados durante el periodo al que se refiere la información, antes de deducir los descuentos por retención en la fuente, seguro social, sindicato, fondo de empleados y similares, etc. Incluye salarios básicos, sobresueldos y bonificaciones mensuales permanentes (por mayor costo de vida, condiciones ambientales, riesgos, etc.), pago a los trabajadores a destajo o por producción, pagos por trabajos en horas extras o en días de descanso obligatorio, recargos nocturnos y festivos, licencias por enfermedad o maternidad pagadas directamente por el patrono, comisiones o porcentajes sobre ventas y mayor producción, viáticos cuando son permanentes.

También se cuenta con desagregación de personal y salarios según área funcional (administrativo o producción) o según contratación (permanente temporal)



@DANE_Colombia



/DANEColombia



/DANEColombia



DANEColombia

Si requiere información adicional, contáctenos a través del correo
contacto@dane.gov.co

Departamento Administrativo Nacional de Estadística -DANE-
Bogotá D.C., Colombia

www.dane.gov.co