

Encuesta Mensual de Servicios (EMS)

Abril de 2021

Gráfico 1. Variación anual de los ingresos nominales, según subsector de servicios

Total Nacional

Abril 2021^p



Fuente: DANE – EMS

^p Cifra provisional

- Introducción
- Evolución general de los subsectores de servicios
- Evolución por subsector de servicios
- Ficha metodológica
- Glosario

INTRODUCCIÓN

La Encuesta Mensual de Servicios es una operación estadística por medio de la cual el Departamento Administrativo Nacional de Estadística (DANE) obtiene la información de las variables principales del sector servicios para el análisis de su evolución en el corto plazo.

En el proceso permanente de mejoramiento y actualización de las estadísticas económicas y con el propósito de responder a estándares nacionales e internacionales, tanto metodológicos como de clasificación, a partir del mes estadístico enero de 2020 se dan a conocer al público los resultados del rediseño de la Encuesta Mensual de Servicios que contempla varias mejoras metodológicas como la inclusión de resultados de la variable variación de los salarios promedio por subsector de servicios y tipo de contratación, además del paso a un muestreo probabilístico basado en un marco mejorado que incrementó la cobertura al implementar menores parámetros de inclusión. (Para mayor información en el cambio de parámetros de inclusión véase el archivo de anexos de la EMS específicamente el Anexo 16 "A16. Notas metodológicas").

También se entregan resultados bajo una nueva desagregación pasando de 15 a 18 subsectores de servicios; dentro de los nuevos subsectores se encuentra la división 58 "*Actividades de edición*" que en la versión 3.0 de la CIIU estaba clasificada como actividades de manufactura y en la versión 4.0 de la CIIU pasó a clasificarse como una actividad de servicios.

Adicionalmente la actividad "*Salud humana privada*", se desagrega en las actividades "*Salud humana privada con internación*" y "*Salud humana privada sin internación*", de manera similar las "*Actividades administrativas y de apoyo de oficina y otras actividades*" se divide en "*Actividades administrativas y de apoyo de oficina y otras actividades excepto call center*" y "*Actividades de centros de llamadas (Call center)*".

1. EVOLUCIÓN GENERAL DE LOS SUBSECTORES DE SERVICIOS

1.1 Variación anual de los ingresos nominales y contribución por tipo de ingresos, según subsector de servicios (abril 2021 / abril 2020)

En abril de 2021, todos los subsectores de servicios presentaron variación positiva en los ingresos totales, en comparación con abril de 2020.

Tabla 1. Variación anual de los ingresos y contribución por tipo de ingresos, según subsector de servicios

Abril 2021^p / abril 2020

Sección	División	Descripción	Clasificación CIU Rev. 4 A.C.		Ingresos por servicios		Venta de Mercancías		Otros Ingresos	
			Ingresos nominales	Variación (%)	Ingresos por servicios	Contribución (PP)	Mercancías	Otros Ingresos		
H	División 52	Almacenamiento y actividades complementarias al transporte	22,9		20,4	0,4		2,0		
H	División 53	Correo y servicios de mensajería	79,4		76,2	-0,1		3,3		
I	División 56	Restaurantes, catering y bares	117,9		116,5	0,6		0,8		
J	División 58	Actividades de edición	33,9		28,1	2,8		3,0		
J	División 59, excepto Clase 5920	Producción de películas cinematográficas y programas de televisión	156,0		106,5	43,8		5,7		
J	División 60 y Clase 6391	Actividades de programación y transmisión, agencias de noticias	62,5		58,3	0,1		4,2		
J	División 61	Telecomunicaciones	19,9		8,5	11,3		0,1		
J	División 62, División 63, excepto Clase 6391	Desarrollo de sistemas informáticos y procesamiento de datos	8,7		8,5	0,2		0,0		
LN	Sección L. División 68 Sección N. Divisiones 7710, 7729 y 7730	Inmobiliarias, alquiler de maquinaria y equipo	38,8		35,1	3,6		0,2		
M	Divisiones 69, 70, 71, 72, Clase 7320, División 74	Actividades profesionales científicas y técnicas	20,1		18,6	1,3		0,2		
M	Clase 7310	Publicidad	36,9		36,7	0,3		-0,1		
N	Divisiones 78, 80 y 81, excepto Clase 8130	Actividades de empleo, seguridad e investigación privada, servicios a edificios	20,8		20,6	0,1		0,1		
N	Clase 8220	Actividades de centros de llamadas (Call center)	33,1		33,1	0,0		0,0		
N	División 82 excepto Clase 8220	Actividades administrativas y de apoyo de oficina y otras actividades, excepto call center	30,4		30,0	0,2		0,2		
P	Grupo 854	Educación superior privada	0,0		-1,4	0,1		1,3		
Q	Clase 8610	Salud humana privada con internación	64,9		64,9	-0,2		0,2		
Q	División 86 excepto Clase 8610	Salud humana privada sin internación	58,7		58,0	0,9		-0,3		
S	Divisiones 90, 92, 93, 95 y 96	Otros servicios de entretenimiento y otros servicios	205,2		187,3	2,2		15,7		

Fuente: DANE – EMS

p Cifra provisional

(PP) Puntos porcentuales

Nota: por aproximación decimal, se puede presentar diferencia en la suma de las contribuciones frente a la variación total.

1.2 Variación anual del personal ocupado total y contribución por tipo de contratación, según subsector de servicios (abril 2021 / abril 2020)

En abril de 2021, once de los dieciocho subsectores de servicios presentaron variación positiva en el personal ocupado total, en comparación con abril de 2020.

**Tabla 2. Variación anual del personal ocupado total y contribución por categoría de contratación, según subsector de servicios
Abril 2021^P / abril 2020**

Clasificación CIU Rev. 4 A.C.			Personal ocupado total ¹	Permanente	Temporal directo	Agencias	Misión** Hora cátedra***
Sección	División	Descripción	Variación (%)	Contribución (PP)			
H	División 52	Almacenamiento y actividades complementarias al transporte	-2,5	-2,5	-1,2	1,2	--
H	División 53	Correo y servicios de mensajería	5,5	-1,5	7,3	-0,3	--
I	División 56	Restaurantes, catering y bares	-9,0	-8,7	-2,8	2,6	--
J	División 58	Actividades de edición	-13,2	-7,9	-3,8	-1,5	--
J	División 59, excepto Clase 5920	Producción de películas cinematográficas y programas de televisión	-40,4	-28,7	-14,4	2,7	--
J	División 60 y Clase 6391	Actividades de programación y transmisión, agencias de noticias	3,4	-1,0	-1,0	5,3	--
J	División 61	Telecomunicaciones	3,9	3,4	2,4	-1,9	--
J	División 62, División 63, excepto Clase 6391	Desarrollo de sistemas informáticos y procesamiento de datos	3,1	4,5	-1,8	0,4	--
LN	Sección L. División 68 Sección N. Divisiones 7710, 7729 y 7730	Inmobiliarias, alquiler de maquinaria y equipo	-2,7	-1,5	-1,9	0,8	--
M	Divisiones 69, 70, 71, 72, Clase 7320, División 74	Actividades profesionales científicas y técnicas	4,0	0,0	4,0	0,0	--
M	Clase 7310	Publicidad	1,6	-1,3	2,0	0,9	--
N	Divisiones 78, 80 y 81, excepto Clase 8130	Actividades de empleo, seguridad e investigación privada, servicios a edificios	6,1	-0,4	-0,2	0,3	6,4
N	Clase 8220	Actividades de centros de llamadas (Call center)	19,3	16,3	2,5	0,5	--
N	División 82 excepto Clase 8220	Actividades administrativas y de apoyo de oficina y otras actividades, excepto call center	1,3	-4,1	3,6	1,7	--
P	Grupo 854	Educación superior privada	-5,8	-1,1	-4,0	0,1	-0,7
Q	Clase 8610	Salud humana privada con internación	7,9	2,2	4,6	1,0	--
Q	División 86 excepto Clase 8610	Salud humana privada sin internación	5,2	0,2	2,8	2,1	--
S	Divisiones 90, 92, 93, 95 y 96	Otros servicios de entretenimiento y otros servicios	-4,3	-5,5	0,8	0,3	--

Fuente: DANE – EMS

^p Cifra provisional

(PP) Puntos porcentuales

* Incluye personal permanente, personal temporal directo y personal temporal contratado a través de agencias de suministro de personal.

** Personal en misión aplica para la sección N, divisiones 78, 80 y 81, excepto Clase 8130.

*** Personal hora cátedra aplica para la sección P - grupo 854 .

Nota: por aproximación decimal, se puede presentar diferencia en la suma de las contribuciones frente a la variación total.

1.3 Variación anual de los salarios y contribución por tipo de contratación, según subsector de servicios (abril 2021 / abril 2020)

En abril de 2021, todos los subsectores de servicios presentaron variación positiva en los salarios, en comparación con abril de 2020.

**Tabla 3. Variación anual de los salarios y contribución por categoría de contratación, según subsector de servicios
Abril 2021^p / abril 2020**

Sección	División	Descripción	Personal ocupado sin	Permanente	Temporal	Misión**
			agencias ¹			
Clasificación CIU Rev. 4 A.C.			Variación (%)	Contribución (PP)		
H	División 52	Almacenamiento y actividades complementarias al transporte	16,7	13,5	3,3	--
H	División 53	Correo y servicios de mensajería	21,0	9,6	11,5	--
I	División 56	Restaurantes, catering y bares	43,8	26,0	17,8	--
J	División 58	Actividades de edición	10,4	8,1	2,3	--
J	División 59, excepto Clase 5920	Producción de películas cinematográficas y programas de televisión	144,3	102,5	41,8	--
J	División 60 y Clase 6391	Actividades de programación y transmisión, agencias de noticias	15,5	12,8	2,7	--
J	División 61	Telecomunicaciones	2,5	1,7	0,8	--
J	División 62, División 63, excepto Clase 6391	Desarrollo de sistemas informáticos y procesamiento de datos	10,2	10,4	-0,1	--
LN	Sección L. División 68 Sección N. Divisiones 7710, 7729 y 7730	Inmobiliarias, alquiler de maquinaria y equipo	19,0	17,3	1,7	--
M	Divisiones 69, 70, 71, 72, Clase 7320, División 74	Actividades profesionales científicas y técnicas	10,7	3,3	7,4	--
M	Clase 7310	Publicidad	9,6	4,3	5,4	--
N	Divisiones 78, 80 y 81, excepto Clase 8130	Actividades de empleo, seguridad e investigación privada, servicios a edificios	12,1	0,1	0,5	11,5
N	Clase 8220	Actividades de centros de llamadas (Call center)	13,5	14,6	-1,1	--
N	División 82 excepto Clase 8220	Actividades administrativas y de apoyo de oficina y otras actividades, excepto call center	15,0	6,8	8,2	--
P	Grupo 854	Educación superior privada	3,8	2,6	1,2	-0,1
Q	Clase 8610	Salud humana privada con internación	8,3	3,7	4,6	--
Q	División 86 excepto Clase 8610	Salud humana privada sin internación	15,9	12,4	3,5	--
S	Divisiones 90, 92, 93, 95 y 96	Otros servicios de entretenimiento y otros servicios	34,4	24,6	9,7	--

Fuente: DANE – EMS

^p Cifra provisional

(PP) Puntos porcentuales

* Incluye personal permanente, personal temporal directo y personal temporal contratado a través de agencias de suministro de personal.

** Personal en misión aplica para la sección N, divisiones 78, 80 y 81, excepto Clase 8130.

*** Personal hora cátedra aplica para la sección P - grupo 854 .

Nota: por aproximación decimal, se puede presentar diferencia en la suma de las contribuciones frente a la variación total.

1.4 Variación año corrido de los ingresos nominales, personal ocupado total y salarios, según subsector de servicios

Tabla 4. Variación año corrido de los ingresos nominales, personal ocupado total y salarios, según subsector de servicios

Enero - abril 2021^p / enero - abril 2020

Sección	División	Descripción	Variación (%) Año corrido		
			Ingresos	Personal Ocupado total*	Salarios**
H	División 52	Almacenamiento y actividades complementarias al transporte	-2,5	-5,7	8,4
H	División 53	Correo y servicios de mensajería	30,4	0,3	10,0
I	División 56	Restaurantes, catering y bares	10,8	-14,6	8,1
J	División 58	Actividades de edición	-6,8	-15,1	6,7
J	División 59, excepto Clase 5920	Producción de películas cinematográficas y programas de televisión	-54,7	-41,6	17,1
J	División 60 y Clase 6391	Actividades de programación y transmisión, agencias de noticias	19,5	-1,7	5,7
J	División 61	Telecomunicaciones	8,6	0,2	1,5
J	División 62, División 63, excepto Clase 6391	Desarrollo de sistemas informáticos y procesamiento de datos	6,3	0,5	9,6
LN	Sección L. División 68 Sección N. Divisiones 7710, 7729 y 7730	Inmobiliarias, alquiler de maquinaria y equipo	7,6	-7,7	8,4
M	Divisiones 69, 70, 71, 72, Clase 7320, División 74	Actividades profesionales científicas y técnicas	7,8	-2,7	6,9
M	Clase 7310	Publicidad	-3,3	-9,2	4,2
N	Divisiones 78, 80 y 81, excepto Clase 8130	Actividades de empleo, seguridad e investigación privada, servicios a edificios	3,3	-4,4	6,3
N	Clase 8220	Actividades de centros de llamadas (Call center)	29,0	20,3	9,1
N	División 82 excepto Clase 8220	Actividades administrativas y de apoyo de oficina y otras actividades, excepto call center	8,4	-5,0	1,8
P	Grupo 854	Educación superior privada	-5,5	-8,8	2,9
Q	Clase 8610	Salud humana privada con internación	22,1	5,8	5,3
Q	División 86 excepto Clase 8610	Salud humana privada sin internación	22,0	0,7	6,4
S	Divisiones 90, 92, 93, 95	Otros servicios de entretenimiento y otros	22,5	-8,6	9,6

Fuente: DANE – EMS

^p Cifra provisional

* Incluye personal permanente, personal temporal directo y personal temporal contratado a través de agencias de suministro de personal.

** Hace referencia a la variación de los salarios promedio del personal ocupado total excluyendo al personal contratado a través de agencias de suministro de personal.

1.5 Variación doce meses de los ingresos nominales, personal ocupado total y salarios, según subsector de servicios

Tabla 5. Variación doce meses de los ingresos nominales, personal ocupado total y salarios, según subsector de servicios

Sección	División	Descripción	Variación (%) Doce meses		
			Ingresos	Personal Ocupado total*	Salarios**
H	División 52	Almacenamiento y actividades complementarias al transporte	-16,1	-9,7	4,2
H	División 53	Correo y servicios de mensajería	16,5	-2,3	5,6
I	División 56	Restaurantes, catering y bares	-23,1	-17,1	-5,8
J	División 58	Actividades de edición	-24,2	-13,2	6,0
J	División 59, excepto Clase 5920	Producción de películas cinematográficas y programas de televisión	-79,7	-38,0	-24,3
J	División 60 y Clase 6391	Actividades de programación y transmisión, agencias de noticias	-9,7	-5,0	-0,5
J	División 61	Telecomunicaciones	1,3	-4,1	4,3
J	División 62, División 63, excepto Clase 6391	Desarrollo de sistemas informáticos y procesamiento de datos	5,3	-0,1	8,4
LN	Sección L. División 68 Sección N. Divisiones 7710, 7729 y 7730	Inmobiliarias, alquiler de maquinaria y equipo	-7,1	-8,6	4,5
M	Divisiones 69, 70, 71, 72, Clase 7320, División 74	Actividades profesionales científicas y técnicas	-9,3	-7,5	6,6
M	Clase 7310	Publicidad	-20,2	-13,5	2,8
N	Divisiones 78, 80 y 81, excepto Clase 8130	Actividades de empleo, seguridad e investigación privada, servicios a edificios	-4,2	-9,5	6,0
N	Clase 8220	Actividades de centros de llamadas (Call center)	28,9	19,0	8,6
N	División 82 excepto Clase 8220	Actividades administrativas y de apoyo de oficina y otras actividades, excepto call center	-9,9	-12,2	0,3
P	Grupo 854	Educación superior privada	-11,0	-9,4	4,1
Q	Clase 8610	Salud humana privada con internación	4,1	2,6	5,5
Q	División 86 excepto Clase 8610	Salud humana privada sin internación	5,8	-1,9	1,9
S	Divisiones 90, 92, 93, 95 y 96	Otros servicios de entretenimiento y otros servicios	-13,4	-11,2	-4,2

Fuente: DANE – EMS

p Cifra provisional

* Incluye personal permanente, personal temporal directo y personal temporal contratado a través de agencias de suministro de personal.

** Hace referencia a la variación de los salarios promedio del personal ocupado total excluyendo al personal contratado a través de agencias de suministro de personal.

2. EVOLUCIÓN POR SUBSECTOR DE SERVICIOS

A continuación, se presentan los tres subsectores de servicios con las variaciones de ingresos nominales más altas

2.1 Subsectores de servicios con las tres variaciones más altas

2.1.1 Otros servicios de entretenimiento y otros servicios

2.1.1.1 Variación anual: abril 2021 / abril 2020

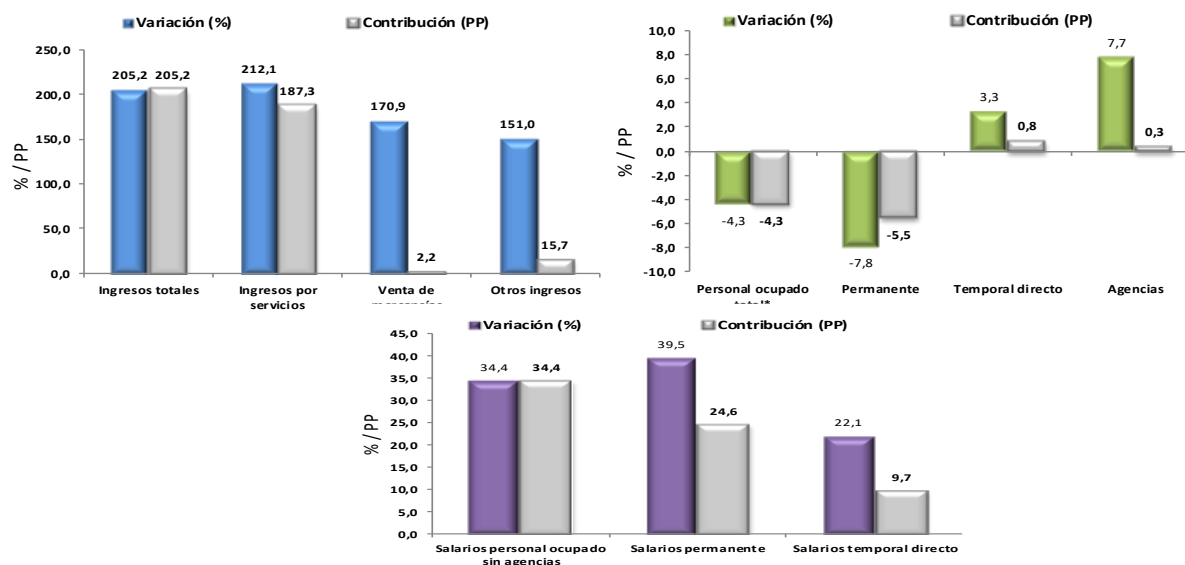
En abril de 2021, los Otros servicios de entretenimiento y otros servicios registraron un crecimiento de 205,2% en los ingresos nominales, el personal ocupado total presentó una disminución de 4,3% y los salarios registraron un crecimiento de 34,4%, en comparación con abril de 2020.

Gráfico 2. Variación anual y contribución de los ingresos nominales por tipo, personal ocupado total y salarios por tipo de contratación

Otros servicios de entretenimiento y otros servicios

Total Nacional

Abril 2021^P



Fuente: DANE – EMS

^p Cifra provisional

(PP) Puntos porcentuales

* Incluye personal permanente, personal temporal directo y personal temporal contratado a través de agencias de suministro de personal.

Nota: por aproximación decimal, se puede presentar diferencia en la suma de las contribuciones frente a la variación total.

En comparación con el mismo mes de 2020, en abril de 2021 los ingresos totales presentaron un aumento de 205,2%, que se explica por el incremento de 212,1% en los ingresos por servicios, de 151,0% en otros ingresos operacionales y de 170,9% en la venta de mercancías.

En abril de 2021 el personal ocupado total presentó una variación de -4,3%, en comparación con abril de 2020, que se explica por una disminución de 7,8% en el personal permanente. Por su parte, el personal temporal directo registró un incremento de 3,3% y el personal contratado a través agencias un incremento de 7,7%.

Mientras que los salarios en abril de 2021 presentaron un aumento de 34,4%, en comparación con abril de 2020, que se explica por el incremento de 39,5% en los salarios del personal permanente y de 22,1% en los salarios del personal temporal directo.

2.1.2 Producción de películas cinematográficas y programas de televisión

2.1.2.1 Variación anual: abril 2021 / abril 2020

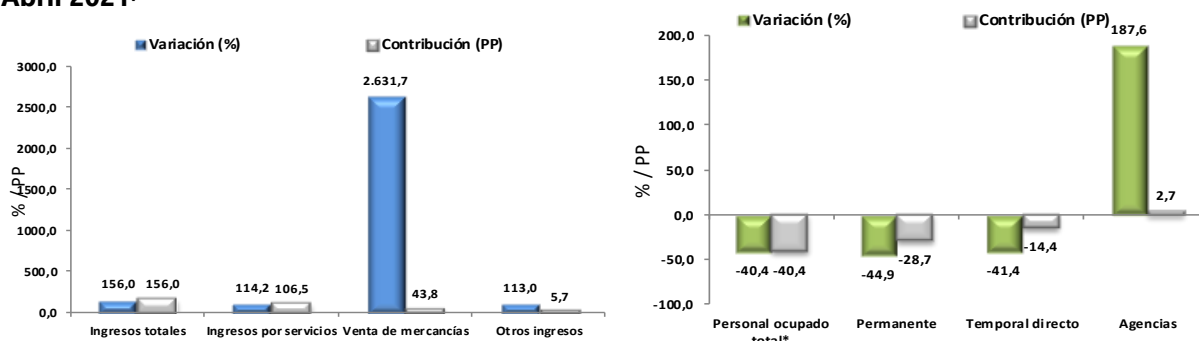
En abril de 2021, los servicios de Producción de películas cinematográficas y programas de televisión registraron un crecimiento de 156,0% en los ingresos nominales, el personal ocupado total presentó una disminución de 40,4% y los salarios registraron un crecimiento de 144,3%, en comparación con abril de 2020.

Gráfico 3. Variación anual y contribución de los ingresos nominales por tipo, personal ocupado total y salarios por tipo de contratación

Producción de películas cinematográficas y programas de televisión

Total Nacional

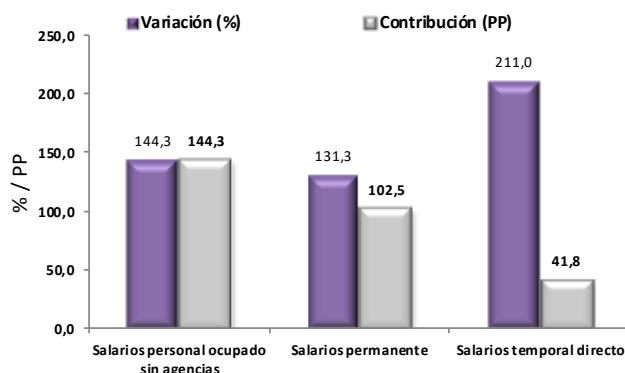
Abril 2021^p



Fuente: DANE – EMS

^p Cifra provisional

* Incluye personal permanente, personal temporal directo y personal temporal contratado a través de agencias de suministro de personal.



Fuente: DANE – EMS
p Cifra provisional
(PP) Puntos porcentuales

En comparación con el mismo mes de 2020, en abril de 2021 los ingresos totales presentaron un aumento de 156,0%, que se explica por el incremento de 114,2% en los ingresos por servicios, de 2.631,7% en la venta de mercancías y de 113,0% en otros ingresos operacionales.

En abril de 2021 el personal ocupado total presentó una variación de -40,4%, en comparación con abril de 2020, que se explica por una disminución de 44,9% en el personal permanente y de 41,4% en el personal temporal directo. Por su parte, el personal contratado a través de agencias registró un incremento de 187,6%.

Mientras que los salarios en abril de 2021 presentaron un aumento de 144,3%, en comparación con abril de 2020, que se explica por el incremento de 131,3% en los salarios del personal permanente y de 211,0% en los salarios del personal temporal directo.

2.1.3 Restaurantes, catering y bares

2.1.3.1 Variación anual: abril 2021 / abril 2020

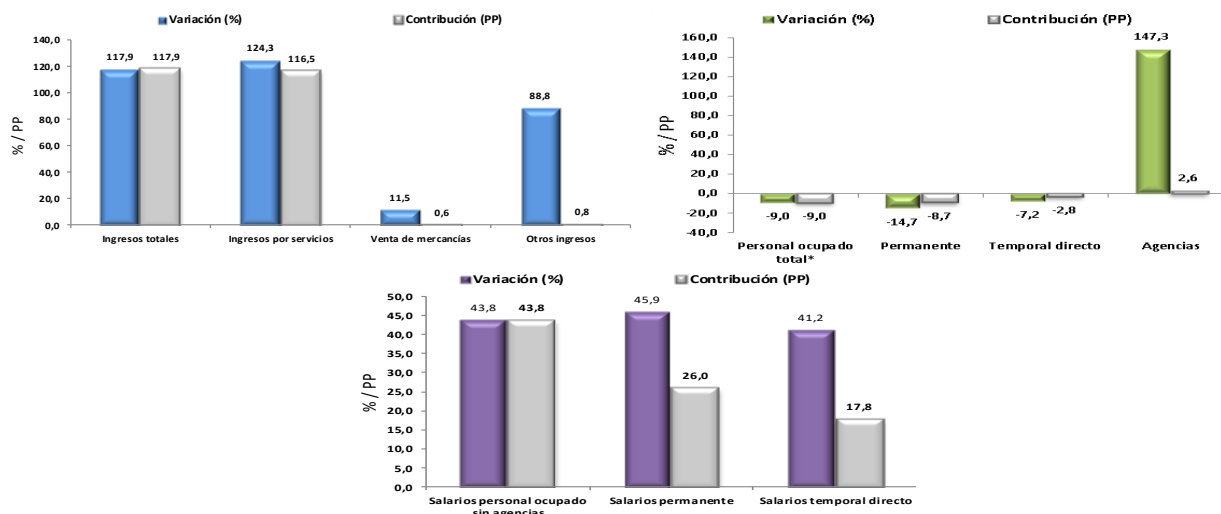
En abril de 2021, los servicios de Restaurantes, catering y bares registraron un crecimiento de 117,9% en los ingresos nominales, el personal ocupado total presentó una disminución de 9,0% y los salarios registraron un crecimiento de 43,8%, en comparación con abril de 2020. (Gráfico 4)

Gráfico 4. Variación anual y contribución de los ingresos nominales por tipo, personal ocupado total y salarios por tipo de contratación

Restaurantes, catering y bares

Total Nacional

Abril 2021^P



Fuente: DANE – EMS

p Cifra provisional

(PP) Puntos porcentuales

* Incluye personal permanente, personal temporal directo y personal temporal contratado a través de agencias de suministro de personal.

En comparación con el mismo mes de 2020, en abril de 2021 los ingresos totales presentaron un aumento de 117,9%, que se explica por el incremento de 124,3% en los ingresos por servicios, de 88,8% en otros ingresos operacionales y de 11,5% en la venta de mercancías.

En abril de 2021 el personal ocupado total presentó una variación de -9,0%, en comparación con abril de 2020, que se explica por una disminución de 14,7% en el personal permanente y de 7,2% en el personal temporal directo. Por su parte, el personal contratado a través agencias registró un incremento de 147,3%.

Mientras que los salarios en abril de 2021 presentaron un aumento de 43,8%, en comparación con abril de 2020, que se explica por el incremento de 45,9% en los salarios del personal permanente y de 41,2% en los salarios del personal temporal directo.

Nota: Para el presente boletín no se incluye el apartado de las variaciones negativas de ingresos nominales más altas dado que los 18 subsectores de servicios registraron variación positiva.

FICHA METODOLÓGICA

A. UNIVERSO DE ESTUDIO

Son las unidades económicas formalmente establecidas (con NIT y registro mercantil) ubicadas en el territorio nacional, cuya principal actividad es la prestación de los servicios.

B. POBLACIÓN OBJETIVO

Son las unidades económicas formalmente establecidas (con NIT y registro mercantil) ubicadas en el territorio nacional que cumplen con los parámetros establecidos y cuya principal actividad es la prestación de alguno de los siguientes servicios:

Clasificación CIU Rev. 4 A.C.			
Sección	División	Descripción	Parámetros de inclusión
H	División 52	Almacenamiento y actividades complementarias al transporte	\$3.000 millones de ingresos anuales y/o personal ocupado promedio anual mayor o igual a 40.
H	División 53	Correo y servicios de mensajería	\$3.000 millones de ingresos anuales y/o personal ocupado promedio anual mayor o igual a 40.
I	División 56	Restaurantes Catering y Bares	\$1.500 millones de ingresos anuales y/o personal ocupado promedio anual mayor o igual a 20.
J	División 58	Actividades de edición	\$1.500 millones de ingresos anuales y/o personal ocupado promedio anual mayor o igual a 10.
J	División 59, excepto Clase 5920	Producción de Películas cinematográficas y programas de televisión.	\$2.000 millones de ingresos anuales y/o personal ocupado promedio anual mayor o igual a 50.
J	División 60 y Clase 6391	Actividades de programación, transmisión y/o difusión y Actividades de agencias de noticias	\$2.000 millones de ingresos anuales y/o personal ocupado promedio anual mayor o igual a 40.
J	División 61	Telecomunicaciones	\$3.000 millones de ingresos anuales y/o personal ocupado promedio anual mayor o igual a 40.

J	División 62, División 63, excepto Clase 6391	Desarrollo de sistemas informáticos y procesamiento de datos	\$3.000 millones de ingresos anuales y/o personal ocupado promedio anual mayor o igual a 40.
LN	Sección L. División 68 Sección N. Divisiones 7710, 7729 y 7730	Inmobiliarias, alquiler de maquinaria y equipo	\$3.000 millones de ingresos anuales y/o personal ocupado promedio anual mayor o igual a 40.
M	Divisiones 69, 70, 71, 72, Clase 7320, División 74	Actividades profesionales, científicas y técnicas.	\$3.000 millones de ingresos anuales y/o personal ocupado promedio anual mayor o igual a 40.
M	Clase 7310	Publicidad	\$3.000 millones de ingresos anuales y/o personal ocupado promedio anual mayor o igual a 40.
N	Divisiones 78, 80 y 81, excepto Clase 8130	Actividades de empleo, seguridad e investigación privada, servicios a edificios.	\$3.000 millones de ingresos anuales y/o personal ocupado promedio anual mayor o igual a 100.
N	División 82 excepto la clase 8220	Actividades administrativas y de apoyo de oficinas y otras actividades excepto call center.	\$3.000 millones de ingresos anuales y/o personal ocupado promedio anual mayor o igual a 40.
N	Clase 8220	Actividades de centros de llamadas (Call center)	\$3.000 millones de ingresos anuales y/o personal ocupado promedio anual mayor o igual a 100.
P	Grupo 854	Educación superior	\$1.500 millones de ingresos anuales y/o personal ocupado promedio anual mayor o igual a 20.
Q	Clase 8610	Salud humana privada con internación	\$3.000 millones de ingresos anuales y/o personal ocupado promedio anual mayor o igual a 40.
Q	Grupo 862 y 869	Salud humana privada sin internación	\$3.000 millones de ingresos anuales y/o personal ocupado promedio anual mayor o igual a 40.
S	Sección S Divisiones 90, 92, 93, 95 y 96	Otros servicios de entretenimiento y otros servicios	\$2.000 millones de ingresos anuales y/o personal ocupado promedio anual mayor o igual a 40.

C. COBERTURA GEOGRÁFICA

Nacional.

D. MARCO DE LA MUESTRA

El marco muestral de la EMS es un listado de 5.860 empresas que proviene del directorio estadístico de la Encuesta Anual de Servicios del año 2017, se complementó con empresas identificadas como objeto de estudio de la operación estadística a partir de la mini encuesta de servicios realizada en el año 2018 originada con la base de registros administrativos suministrados por la Dirección de Geoestadística (DIG) del DANE.

E. TAMAÑO DE LA MUESTRA

La muestra seleccionada a partir del marco es de 1.971 fuentes.

F. UNIDAD ESTADÍSTICA

Es la empresa que de manera exclusiva o predominante se dedica a la prestación de servicios de interés, dentro del territorio nacional.

G. TIPO DE INVESTIGACIÓN

Muestra probabilística estratificada aleatoria para cada uno de los dominios de estudio. Excepto para las *“Actividades cinematográficas, de video y programas de televisión”*, y *“Actividades de programación, transmisión y/o difusión de agencias de noticias”*, en las cuales se miden todas las empresas del directorio que cumplen con los parámetros de inclusión.

H. Indicadores de calidad:

- El porcentaje de cobertura para abril de 2021 fue 99,0%.
- La tasa de no respuesta fue de 1,0%.

Tabla 6. Tasas de cobertura e imputación por variable de ingresos, personal ocupado y costos de personal ocupado sin incluir costos de personal contratado a través de agencias especializadas en suministro de personal, según subsector de servicios.

Descripción División - Clase CIU Rev. 4 A.C.	Tasas de cobertura por variable			Tasas de imputación por variable		
	Ingresos totales nominales	Personal ocupado total	Costos de personal ocupado sin agencias	Ingresos totales nominales	Personal ocupado total	Costos de personal ocupado sin agencias
Almacenamiento y actividades complementarias al transporte	100,0	100,0	100,0	0,0	0,0	0,0
Correo y servicios de mensajería	100,0	100,0	100,0	0,0	0,0	0,0
Restaurantes, catering y bares	100,0	100,0	100,0	0,0	0,0	0,0
Actividades de edición	100,0	100,0	100,0	0,0	0,0	0,0
Producción de películas cinematográficas y programas de televisión	100,0	100,0	100,0	0,0	0,0	0,0
Actividades de programación y transmisión, agencias de noticias	99,7	99,9	99,9	0,3	0,1	0,1
Telecomunicaciones	99,9	99,8	99,9	0,1	0,2	0,1
Desarrollo de sistemas informáticos y procesamiento de datos	99,9	100,0	100,0	0,1	0,0	0,0
Inmobiliarias, alquiler de maquinaria y equipo	100,0	100,0	100,0	0,0	0,0	0,0
Actividades profesionales científicas y técnicas	99,8	99,7	99,7	0,2	0,3	0,3
Publicidad	100,0	100,0	100,0	0,0	0,0	0,0
Actividades de empleo, seguridad e investigación privada, servicios a edificios	98,0	97,3	97,6	2,0	2,7	2,4
Actividades administrativas y de apoyo de oficina y otras actividades excepto call center	100,0	100,0	100,0	0,0	0,0	0,0
Actividades de centros de llamadas (Call center)	100,0	100,0	100,0	0,0	0,0	0,0
Educación superior privada	93,7	93,1	95,8	6,3	6,9	4,2
Salud humana privada con internación	99,5	99,8	99,8	0,5	0,2	0,2
Salud humana privada sin internación	100,0	100,0	100,0	0,0	0,0	0,0
Otros servicios de entretenimiento y otros servicios	99,8	99,4	99,3	0,2	0,6	0,7

Fuente: DANE – EMS

GLOSARIO

Principales términos utilizados:

Servicios: Productos heterogéneos generados cada vez que son solicitados, sobre los cuales no recaen derechos de propiedad por parte del usuario y no pueden ser negociados por separado de su producción, transportados o almacenados.

Ingresos: Valor monetario recibido por la empresa a cambio de la prestación de servicios a otras empresas y a los hogares.

Personal ocupado: Corresponde al personal que labora en la empresa o establecimiento, contratado de forma directa por esta o a través de empresas especializadas, y a los propietarios, socios y familiares sin remuneración fija.

Salarios promedio: hace referencia al salario promedio del personal ocupado contratado directamente por la empresa.

Sueldos y salarios del personal permanente: remuneración fija u ordinaria (en dinero y/o en especie) que percibe el trabajador por las labores desarrolladas en la empresa antes de deducciones y descuentos y están constituidos por el salario integral, los sueldos y salarios, horas extras, dominicales, festivos, comisiones por ventas bonificaciones o viáticos de carácter permanente cuya contratación es por término indefinido.

Sueldos y salarios del personal contratado directamente por la empresa: valor pagado al personal temporal contratado directamente por la empresa, pero con vinculación a término definido o fijo.



@DANE_Colombia



/DANEColombia



/DANEColombia



DANEColombia

Si requiere información adicional, contáctenos a través del correo
contacto@dane.gov.co

Departamento Administrativo Nacional de Estadística (DANE)
Bogotá, D.C. / Colombia

www.dane.gov.co