

Encuesta Mensual de Servicios (EMS)

Diciembre de 2021

Gráfico 1. Variación anual de los ingresos nominales, según subsector de servicios

Total nacional
Diciembre 2021^P



Fuente: DANE – EMS

^p Cifra provisional

- Introducción
- Evolución general de los subsectores de servicios
- Evolución por subsector de servicios
- Ficha metodológica
- Glosario

INTRODUCCIÓN

La Encuesta Mensual de Servicios es una operación estadística por medio de la cual el Departamento Administrativo Nacional de Estadística (DANE) obtiene la información de las variables principales del sector servicios para el análisis de su evolución en el corto plazo.

En el proceso permanente de mejoramiento y actualización de las estadísticas económicas y con el propósito de responder a estándares nacionales e internacionales, tanto metodológicos como de clasificación, a partir del mes estadístico enero de 2020 se dan a conocer al público los resultados del rediseño de la Encuesta Mensual de Servicios que contempla varias mejoras metodológicas como la inclusión de resultados de la variable variación de los salarios promedio por subsector de servicios y tipo de contratación, además del paso a un muestreo probabilístico basado en un marco mejorado que incrementó la cobertura al implementar menores parámetros de inclusión. (Para mayor información en el cambio de parámetros de inclusión véase el archivo de anexos de la EMS específicamente el Anexo 16 "A16. Notas metodológicas").

También se entregan resultados bajo una nueva desagregación pasando de 15 a 18 subsectores de servicios; dentro de los nuevos subsectores se encuentra la división 58 "*Actividades de edición*" que en la versión 3.0 de la CIIU estaba clasificada como actividades de manufactura y en la versión 4.0 de la CIIU pasó a clasificarse como una actividad de servicios.

Adicionalmente la actividad "*Salud humana privada*", se desagrega en las actividades "*Salud humana privada con internación*" y "*Salud humana privada sin internación*", de manera similar las "*Actividades administrativas y de apoyo de oficina y otras actividades*" se divide en "*Actividades administrativas y de apoyo de oficina y otras actividades excepto call center*" y "*Actividades de centros de llamadas (Call center)*".

1. EVOLUCIÓN GENERAL DE LOS SUBSECTORES DE SERVICIOS

1.1 Variación anual de los ingresos nominales y contribución por tipo de ingresos, según subsector de servicios (diciembre 2021 / diciembre 2020)

En diciembre de 2021, dieciséis de los dieciocho subsectores de servicios presentaron variación positiva en los ingresos totales, en comparación con diciembre de 2020.

**Tabla 1. Variación anual de los ingresos y contribución por tipo de ingresos, según subsector de servicios
Diciembre 2021^p / diciembre 2020**

Sección	División	Descripción	Clasificación CIIU Rev. 4 A.C.		Ingresos por servicios		Venta de Mercancías		Otros Ingresos	
			Ingresos nominales	Variación (%)	Ingresos	Contribución (PP)	Ingresos	Contribución (PP)	Ingresos	Contribución (PP)
H	División 52	Almacenamiento y actividades complementarias al transporte	55,3		53,4	0,4		1,5		
H	División 53	Correo y servicios de mensajería	15,7		14,9	0,0		0,8		
I	División 56	Restaurantes, catering y bares	51,5		52,0	-0,5		0,0		
J	División 58	Actividades de edición	-2,3		-6,5	1,9		2,3		
J	División 59, excepto Clase 5920	Producción de películas cinematográficas y programas de televisión	664,2		427,7	142,4		94,1		
J	División 60 y Clase 6391	Actividades de programación y transmisión, agencias de noticias	21,1		17,0	0,0		4,1		
J	División 61	Telecomunicaciones	10,3		7,1	3,3		0,0		
J	División 62, División 63, excepto Clase 6391	Desarrollo de sistemas informáticos y procesamiento de datos	2,0		7,1	-4,2		-0,9		
LN	Sección L. División 68 Sección N. Divisiones 7710, 7729 y 7730	Inmobiliarias, alquiler de maquinaria y equipo	26,6		22,3	1,6		2,8		
M	Divisiones 69, 70, 71, 72, Clase 7320, División 74	Actividades profesionales científicas y técnicas	17,5		17,6	0,2		-0,3		
M	Clase 7310	Publicidad	22,6		22,3	0,1		0,2		
N	Divisiones 78, 80 y 81, excepto Clase 8130	Actividades de empleo, seguridad e investigación privada, servicios a edificios	12,4		12,2	-0,3		0,5		
N	Clase 8220	Actividades de centros de llamadas (Call center)	12,3		12,3	0,0		0,0		
N	División 82 excepto Clase 8220	Actividades administrativas y de apoyo de oficina y otras actividades, excepto call center	-0,8		-2,4	0,2		1,4		
P	Grupo 854	Educación superior privada	16,8		15,0	-0,1		1,9		
Q	Clase 8610	Salud humana privada con internación	14,9		14,8	0,1		0,0		
Q	División 86 excepto Clase 8610	Salud humana privada sin internación	5,1		3,2	1,4		0,6		
S	Divisiones 90, 92, 93, 95 y 96	Otros servicios de entretenimiento y otros servicios	21,9		19,4	1,8		0,8		

Fuente: DANE – EMS

p Cifra provisional

(PP) Puntos porcentuales

Nota: por aproximación decimal, se puede presentar diferencia en la suma de las contribuciones frente a la variación total.

1.2 Variación anual del personal ocupado total y contribución por tipo de contratación, según subsector de servicios (diciembre 2021 / diciembre 2020)

En diciembre de 2021, quince de los dieciocho subsectores de servicios presentaron variación positiva en el personal ocupado total, en comparación con diciembre de 2020.

**Tabla 2. Variación anual del personal ocupado total y contribución por categoría de contratación, según subsector de servicios
Diciembre 2021^P / diciembre 2020**

Sección	División	Descripción	Clasificación CIU Rev. 4 A.C.	Personal ocupado total ^p	Permanente	Temporal directo	Agencias	Misión** Hora cátedra***
				Variación (%)	Contribución (PP)			
H	División 52	Almacenamiento y actividades complementarias al transporte		7,0	3,1	2,9	1,0	--
H	División 53	Correo y servicios de mensajería		8,5	-0,4	8,9	0,0	--
I	División 56	Restaurantes, catering y bares		11,6	5,0	5,4	1,2	--
J	División 58	Actividades de edición		-4,2	-3,8	0,3	-0,7	--
J	División 59, excepto Clase 5920	Producción de películas cinematográficas y programas de televisión		12,2	10,6	-13,8	15,4	--
J	División 60 y Clase 6391	Actividades de programación y transmisión, agencias de noticias		2,7	-0,3	1,6	1,5	--
J	División 61	Telecomunicaciones		6,2	2,1	2,9	1,2	--
J	División 62, División 63, excepto Clase 6391	Desarrollo de sistemas informáticos y procesamiento de datos		17,3	16,5	0,4	0,4	--
LN	Sección L. División 68 Sección N. Divisiones 7710, 7729 y 7730	Inmobiliarias, alquiler de maquinaria y equipo		4,6	5,6	-1,4	0,4	--
M	Divisiones 69, 70, 71, 72, Clase 7320, División 74	Actividades profesionales científicas y técnicas		7,4	2,1	5,1	0,3	--
M	Clase 7310	Publicidad		3,0	1,9	0,8	0,2	--
N	Divisiones 78, 80 y 81, excepto Clase 8130	Actividades de empleo, seguridad e investigación privada, servicios a edificios		4,9	0,6	1,2	0,3	2,8
N	Clase 8220	Actividades de centros de llamadas (Call center)		5,9	3,0	4,0	-1,0	--
N	División 82 excepto Clase 8220	Actividades administrativas y de apoyo de oficina y otras actividades, excepto call center		-1,5	-3,7	0,2	2,0	--
P	Grupo 854	Educación superior privada		-2,5	-0,1	-2,2	0,1	-0,3
Q	Clase 8610	Salud humana privada con internación		5,8	1,8	4,0	0,1	--
Q	División 86 excepto Clase 8610	Salud humana privada sin internación		4,5	2,2	1,1	1,2	--
S	Divisiones 90, 92, 93, 95 y 96	Otros servicios de entretenimiento y otros servicios		5,5	1,9	2,3	1,4	--

Fuente: DANE – EMS

^p Cifra provisional

(PP) Puntos porcentuales

* Incluye personal permanente, personal temporal directo y personal temporal contratado a través de agencias de suministro de personal.

** Personal en misión aplica para la sección N, divisiones 78, 80 y 81, excepto Clase 8130.

*** Personal hora cátedra aplica para la sección P - grupo 854 .

Nota: por aproximación decimal, se puede presentar diferencia en la suma de las contribuciones frente a la variación total.

1.3 Variación anual de los salarios y contribución por tipo de contratación, según subsector de servicios (diciembre 2021 / diciembre 2020)

En diciembre de 2021, todos los subsectores de servicios presentaron variación positiva en los salarios, en comparación con diciembre de 2020.

**Tabla 3. Variación anual de los salarios y contribución por categoría de contratación, según subsector de servicios
Diciembre 2021^P / diciembre 2020**

Sección	División	Descripción	Clasificación CIU Rev. 4 A.C.	Personal ocupado sin agencias ¹	Permanente	Temporal directo	Misión** Hora cátedra***
			Variación (%)	Contribución (PP)			
H	División 52	Almacenamiento y actividades complementarias al transporte	5,8	4,1	1,7	--	
H	División 53	Correo y servicios de mensajería	4,3	-2,1	6,4	--	
I	División 56	Restaurantes, catering y bares	10,0	4,2	5,8	--	
J	División 58	Actividades de edición	2,0	2,3	-0,3	--	
J	División 59, excepto Clase 5920	Producción de películas cinematográficas y programas de televisión	48,9	49,4	-0,5	--	
J	División 60 y Clase 6391	Actividades de programación y transmisión, agencias de noticias	6,9	4,8	2,1	--	
J	División 61	Telecomunicaciones	2,3	1,4	1,0	--	
J	División 62, División 63, excepto Clase 6391	Desarrollo de sistemas informáticos y procesamiento de datos	10,0	11,0	-1,0	--	
LN	Sección L. División 68 Sección N. Divisiones 7710, 7729 y 7730	Inmobiliarias, alquiler de maquinaria y equipo	8,1	8,0	0,1	--	
M	Divisiones 69, 70, 71, 72, Clase 7320, División 74	Actividades profesionales científicas y técnicas	4,1	0,9	3,3	--	
M	Clase 7310	Publicidad	15,3	7,6	7,8	--	
N	Divisiones 78, 80 y 81, excepto Clase 8130	Actividades de empleo, seguridad e investigación privada, servicios a edificios	5,1	0,1	0,5	4,5	
N	Clase 8220	Actividades de centros de llamadas (Call center)	2,8	3,5	-0,7	--	
N	División 82 excepto Clase 8220	Actividades administrativas y de apoyo de oficina y otras actividades, excepto call center	6,2	4,2	2,0	--	
P	Grupo 854	Educación superior privada	3,1	0,3	3,3	-0,5	
Q	Clase 8610	Salud humana privada con internación	3,1	0,0	3,1	--	
Q	División 86 excepto Clase 8610	Salud humana privada sin internación	3,0	2,3	0,7	--	
S	Divisiones 90, 92, 93, 95 y 96	Otros servicios de entretenimiento y otros servicios	7,9	4,3	3,6	--	

Fuente: DANE – EMS

^p Cifra provisional

(PP) Puntos porcentuales

* Hace referencia a la variación de los salarios promedio del personal ocupado total excluyendo al personal contratado a través de agencias de suministro de personal.

** Personal en misión aplica para la sección N, divisiones 78, 80 y 81, excepto Clase 8130.

*** Personal hora cátedra aplica para la sección P - grupo 854 .

Nota: por aproximación decimal, se puede presentar diferencia en la suma de las contribuciones frente a la variación total.

1.4 Variación año corrido de los ingresos nominales, personal ocupado total y salarios, según subsector de servicios

En el periodo de enero a diciembre de 2021, todos los subsectores de servicios presentaron variación positiva en los ingresos, once presentaron variación positiva en el personal ocupado total y todos los subsectores presentaron variación positiva en los salarios, en comparación con el mismo periodo del año 2020.

Tabla 4. Variación año corrido de los ingresos nominales, personal ocupado total y salarios, según subsector de servicios

Enero - diciembre 2021^P / enero - diciembre 2020

Sección	División	Descripción	Variación (%) Año corrido		
			Ingresos	Personal Ocupado total*	Salarios**
H	División 52	Almacenamiento y actividades complementarias al transporte	30,9	1,3	9,8
H	División 53	Correo y servicios de mensajería	16,5	4,4	7,0
I	División 56	Restaurantes, catering y bares	50,6	-1,0	17,0
J	División 58	Actividades de edición	3,6	-9,9	6,0
J	División 59, excepto Clase 5920	Producción de películas cinematográficas y programas de televisión	220,0	-24,9	75,8
J	División 60 y Clase 6391	Actividades de programación y transmisión, agencias de noticias	30,0	1,4	9,9
J	División 61	Telecomunicaciones	9,8	4,8	0,8
J	División 62, División 63, excepto Clase 6391	Desarrollo de sistemas informáticos y procesamiento de datos	10,1	9,3	9,9
LN	Sección L. División 68 Sección N. Divisiones 7710, 7729 y 7730	Inmobiliarias, alquiler de maquinaria y equipo	19,4	-0,9	9,1
M	Divisiones 69, 70, 71, 72, Clase 7320, División 74	Actividades profesionales científicas y técnicas	20,8	3,9	6,0
M	Clase 7310	Publicidad	19,8	-1,8	9,6
N	Divisiones 78, 80 y 81, excepto Clase 8130	Actividades de empleo, seguridad e investigación privada, servicios a edificios	10,7	2,7	6,2
N	Clase 8220	Actividades de centros de llamadas (Call center)	18,8	13,2	7,9
N	División 82 excepto Clase 8220	Actividades administrativas y de apoyo de oficina y otras actividades, excepto call center	13,6	-1,6	5,1
P	Grupo 854	Educación superior privada	5,3	-2,4	2,7
Q	Clase 8610	Salud humana privada con internación	25,1	7,1	4,7
Q	División 86 excepto Clase 8610	Salud humana privada sin internación	20,4	4,6	7,9
S	Divisiones 90, 92, 93, 95 y 96	Otros servicios de entretenimiento y otros servicios	37,8	0,7	15,7

Fuente: DANE – EMS

^p Cifra provisional

* Incluye personal permanente, personal temporal directo y personal temporal contratado a través de agencias de suministro de personal.

** Hace referencia a la variación de los salarios promedio del personal ocupado total excluyendo al personal contratado a través de agencias de suministro de personal.

1.5 Variación bienal de los ingresos nominales, personal ocupado total y salarios, según subsector de servicios

En diciembre de 2021, dieciséis de los dieciocho subsectores de servicios presentaron variación positiva en los ingresos, seis presentaron variación positiva en el personal ocupado total y todos los subsectores presentaron variación positiva en los salarios, en comparación con diciembre de 2019.

Tabla 5. Variación bienal de los ingresos nominales, personal ocupado total y salarios, según subsector de servicios

Diciembre 2021^p / diciembre 2019

Sección	División	Descripción	Variación (%) bienal		
			Ingresos	Personal Ocupado total*	Salarios**
H	División 52	Almacenamiento y actividades complementarias al transporte	28,3	-1,9	14,4
H	División 53	Correo y servicios de mensajería	39,4	5,8	12,4
I	División 56	Restaurantes, catering y bares	22,7	-6,4	8,7
J	División 58	Actividades de edición	-19,7	-17,9	13,4
J	División 59, excepto Clase 5920	Producción de películas cinematográficas y programas de televisión	152,4	-37,0	46,8
J	División 60 y Clase 6391	Actividades de programación y transmisión, agencias de noticias	28,7	-4,2	6,7
J	División 61	Telecomunicaciones	5,8	1,3	9,9
J	División 62, División 63, excepto Clase 6391	Desarrollo de sistemas informáticos y procesamiento de datos	18,3	15,6	20,4
LN	Sección L. División 68 Sección N. Divisiones 7710, 7729 y 7730	Inmobiliarias, alquiler de maquinaria y equipo	12,5	-6,8	16,1
M	Divisiones 69, 70, 71, 72, Clase 7320, División 74	Actividades profesionales científicas y técnicas	1,9	-1,4	12,0
M	Clase 7310	Publicidad	2,5	-10,9	21,3
N	Divisiones 78, 80 y 81, excepto Clase 8130	Actividades de empleo, seguridad e investigación privada, servicios a edificios	12,7	-5,4	13,7
N	Clase 8220	Actividades de centros de llamadas (Call center)	47,3	27,7	15,5
N	División 82 excepto Clase 8220	Actividades administrativas y de apoyo de oficina y otras actividades, excepto call center	-4,5	-11,5	6,6
P	Grupo 854	Educación superior privada	7,6	-9,1	9,5
Q	Clase 8610	Salud humana privada con internación	26,4	9,4	9,5
Q	División 86 excepto Clase 8610	Salud humana privada sin internación	20,9	2,8	8,1
S	Divisiones 90, 92, 93, 95 y 96	Otros servicios de entretenimiento y otros servicios	16,6	-6,7	8,3

Fuente: DANE – EMS

^p Cifra provisional

* Incluye personal permanente, personal temporal directo y personal temporal contratado a través de agencias de suministro de personal.

** Hace referencia a la variación de los salarios promedio del personal ocupado total excluyendo al personal contratado a través de agencias de suministro de personal.

2. EVOLUCIÓN POR SUBSECTOR DE SERVICIOS

A continuación, se presentan los tres subsectores de servicios con las variaciones anuales de ingresos nominales más altas.

2.1 Subsectores de servicios con las tres variaciones más altas

2.1.1 Producción de películas cinematográficas y programas de televisión

2.1.1.1 Variación anual: diciembre 2021 / diciembre 2020

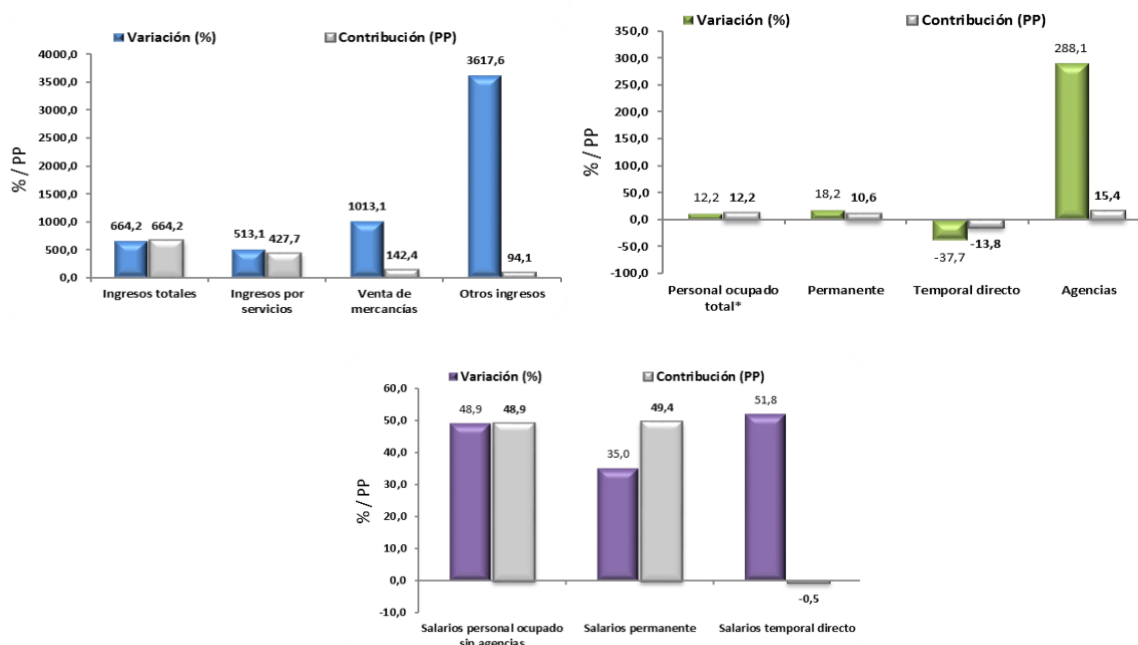
En diciembre de 2021, los servicios de Producción de películas cinematográficas y programas de televisión registraron un crecimiento de 664,2% en los ingresos nominales, el personal ocupado total presentó un aumento de 12,2% y los salarios registraron un incremento de 48,9%, en comparación con diciembre de 2020.

Gráfico 2. Variación anual y contribución de los ingresos nominales por tipo, personal ocupado total y salarios por tipo de contratación

Producción de películas cinematográficas y programas de televisión

Total nacional

Diciembre 2021^P



Fuente: DANE – EMS

^p Cifra provisional

(PP) Puntos porcentuales

* Incluye personal permanente, personal temporal directo y personal temporal contratado a través de agencias de suministro de personal.

En comparación con el mismo mes de 2020, en diciembre de 2021 los ingresos totales presentaron un aumento de 664,2%, que se explica por el incremento de 513,1% en los ingresos por servicios, de 1.013,1% en la venta de mercancías y de 3.617,6% en otros ingresos operacionales.

En diciembre de 2021 el personal ocupado total presentó una variación de 12,2%, en comparación con diciembre de 2020, que se explica por el incremento de 288,1% en el personal contratado a través agencias y de 18,2% en el personal permanente. Por su parte el personal temporal directo registró una disminución de 37,7%.

Mientras que los salarios en diciembre de 2021 presentaron un aumento de 48,9%, en comparación con diciembre de 2020, que se explica por el incremento de 35,0% en los salarios del personal permanente.

2.1.2 Almacenamiento y actividades complementarias al transporte

2.1.2.1 Variación anual: diciembre 2021 / diciembre 2020

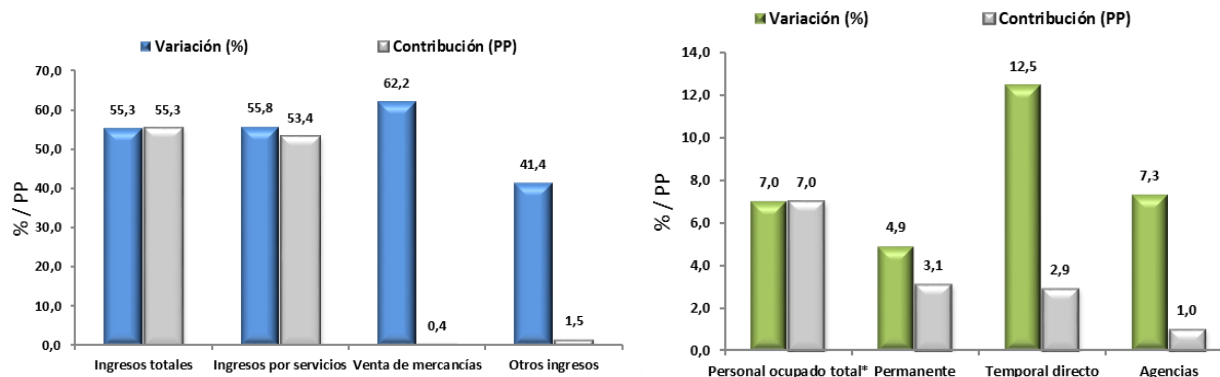
En diciembre de 2021, los servicios de Almacenamiento y actividades complementarias al transporte registraron un crecimiento de 55,3% en los ingresos nominales, el personal ocupado total presentó un crecimiento de 7,0% y los salarios registraron un crecimiento de 5,8%, en comparación con diciembre de 2020.

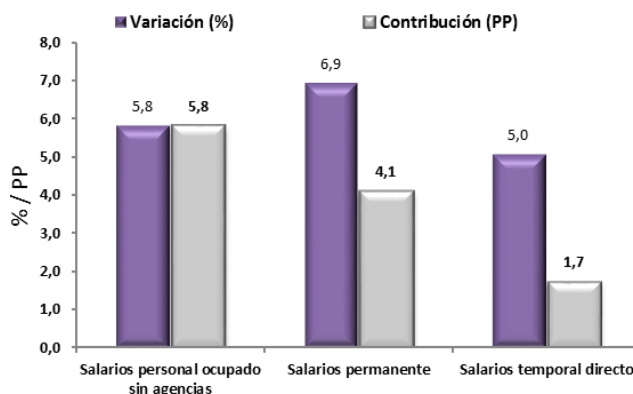
Gráfico 3. Variación anual y contribución de los ingresos nominales por tipo, personal ocupado total y salarios por tipo de contratación

Almacenamiento y actividades complementarias al transporte

Total nacional

Diciembre 2021^P





Fuente: DANE – EMS

p Cifra provisional

(PP) Puntos porcentuales

* Incluye personal permanente, personal temporal directo y personal temporal contratado a través de agencias de suministro de personal.

En comparación con el mismo mes de 2020, en diciembre de 2021 los ingresos totales presentaron un aumento de 55,3%, que se explica por el incremento de 55,8% en los ingresos por servicios, de 41,4% en otros ingresos operacionales y de 62,2% en la venta de mercancías.

En diciembre de 2021 el personal ocupado total presentó una variación de 7,0%, en comparación con diciembre de 2020, que se explica por el incremento de 4,9% en el personal permanente, de 12,5% en el personal temporal directo y por el incremento de 7,3% en el personal contratado a través agencias.

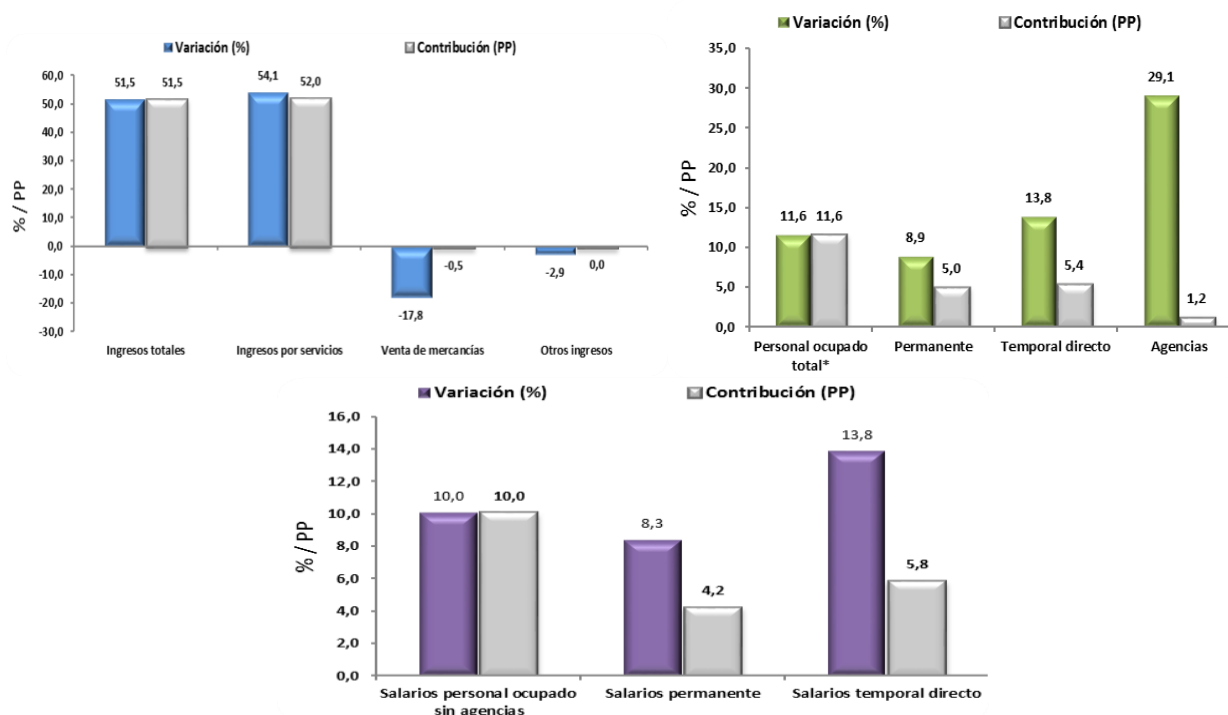
Mientras que los salarios en diciembre de 2021 presentaron un aumento de 5,8%, en comparación con diciembre de 2020, que se explica por el incremento de 6,9% en los salarios del personal permanente y de 5,0% en los salarios del personal temporal directo.

2.1.3 Restaurantes, catering y bares

2.1.3.1 Variación anual: diciembre 2021 / diciembre 2020

En diciembre de 2021, los servicios de Restaurantes, catering y bares registraron un crecimiento de 51,5% en los ingresos nominales, el personal ocupado total presentó un crecimiento de 11,6% y los salarios registraron un crecimiento de 10,0%, en comparación con diciembre de 2020.

Gráfico 4. Variación anual y contribución de los ingresos nominales por tipo, personal ocupado total y salarios por tipo de contratación
Restaurantes, catering y bares
Total nacional
Diciembre 2021^p



Fuente: DANE – EMS

^p Cifra provisional

(PP) Puntos porcentuales

* Incluye personal permanente, personal temporal directo y personal temporal contratado a través de agencias de suministro de personal.

En comparación con el mismo mes de 2020, en diciembre de 2021 los ingresos totales presentaron un aumento de 51,5%, que se explica por el incremento de 54,1% en los ingresos por servicios. Por su parte, la venta de mercancías presentó una disminución de 17,8% y los otros ingresos operacionales de una caída del 2,9%.

En diciembre de 2021 el personal ocupado total presentó una variación de 11,6%, en comparación con diciembre de 2020, que se explica por el incremento de 13,8% en el personal temporal directo, de 8,9% en el personal permanente y de 29,1% en el personal contratado a través agencias.

Mientras que los salarios en diciembre de 2021 presentaron un aumento de 10,0%, en comparación con diciembre de 2020, que se explica por el incremento de 13,8% en los salarios del personal temporal directo y de 8,3% en los salarios del personal permanente.

FICHA METODOLÓGICA

A. UNIVERSO DE ESTUDIO

Son las unidades económicas formalmente establecidas (con NIT y registro mercantil) ubicadas en el territorio nacional, cuya principal actividad es la prestación de los servicios.

B. POBLACIÓN OBJETIVO

Son las unidades económicas formalmente establecidas (con NIT y registro mercantil) ubicadas en el territorio nacional que cumplen con los parámetros establecidos y cuya principal actividad es la prestación de alguno de los siguientes servicios:

Clasificación CIU Rev. 4 A.C.			
Sección	División	Descripción	Parámetros de inclusión
H	División 52	Almacenamiento y actividades complementarias al transporte	\$3.000 millones de ingresos anuales y/o personal ocupado promedio anual mayor o igual a 40.
H	División 53	Correo y servicios de mensajería	\$3.000 millones de ingresos anuales y/o personal ocupado promedio anual mayor o igual a 40.
I	División 56	Restaurantes Catering y Bares	\$1.500 millones de ingresos anuales y/o personal ocupado promedio anual mayor o igual a 20.
J	División 58	Actividades de edición	\$1.500 millones de ingresos anuales y/o personal ocupado promedio anual mayor o igual a 10.
J	División 59, excepto Clase 5920	Producción de Películas cinematográficas y programas de televisión.	\$2.000 millones de ingresos anuales y/o personal ocupado promedio anual mayor o igual a 50.
J	División 60 y Clase 6391	Actividades de programación, transmisión y/o difusión y Actividades de agencias de noticias	\$2.000 millones de ingresos anuales y/o personal ocupado promedio anual mayor o igual a 40.
J	División 61	Telecomunicaciones	\$3.000 millones de ingresos anuales y/o personal ocupado promedio anual mayor o igual a 40.

J	División 62, División 63, excepto Clase 6391	Desarrollo de sistemas informáticos y procesamiento de datos	\$3.000 millones de ingresos anuales y/o personal ocupado promedio anual mayor o igual a 40.
LN	Sección L. División 68 Sección N. Divisiones 7710, 7729 y 7730	Inmobiliarias, alquiler de maquinaria y equipo	\$3.000 millones de ingresos anuales y/o personal ocupado promedio anual mayor o igual a 40.
M	Divisiones 69, 70, 71, 72, Clase 7320, División 74	Actividades profesionales, científicas y técnicas.	\$3.000 millones de ingresos anuales y/o personal ocupado promedio anual mayor o igual a 40.
M	Clase 7310	Publicidad	\$3.000 millones de ingresos anuales y/o personal ocupado promedio anual mayor o igual a 40.
N	Divisiones 78, 80 y 81, excepto Clase 8130	Actividades de empleo, seguridad e investigación privada, servicios a edificios.	\$3.000 millones de ingresos anuales y/o personal ocupado promedio anual mayor o igual a 100.
N	División 82 excepto la clase 8220	Actividades administrativas y de apoyo de oficinas y otras actividades excepto call center.	\$3.000 millones de ingresos anuales y/o personal ocupado promedio anual mayor o igual a 40.
N	Clase 8220	Actividades de centros de llamadas (Call center)	\$3.000 millones de ingresos anuales y/o personal ocupado promedio anual mayor o igual a 100.
P	Grupo 854	Educación superior	\$1.500 millones de ingresos anuales y/o personal ocupado promedio anual mayor o igual a 20.
Q	Clase 8610	Salud humana privada con internación	\$3.000 millones de ingresos anuales y/o personal ocupado promedio anual mayor o igual a 40.
Q	Grupo 862 y 869	Salud humana privada sin internación	\$3.000 millones de ingresos anuales y/o personal ocupado promedio anual mayor o igual a 40.
S	Sección S Divisiones 90, 92, 93, 95 y 96	Otros servicios de entretenimiento y otros servicios	\$2.000 millones de ingresos anuales y/o personal ocupado promedio anual mayor o igual a 40.

C. COBERTURA GEOGRÁFICA

Nacional.

D. MARCO DE LA MUESTRA

El marco muestral de la EMS es un listado de 5.859 empresas que proviene del directorio estadístico de la Encuesta Anual de Servicios del año 2017, se complementó con empresas identificadas como objeto de estudio de la operación estadística a partir de la mini encuesta de servicios realizada en el año 2018 originada con la base de registros administrativos suministrados por la Dirección de Geoestadística (DIG) del DANE.

E. TAMAÑO DE LA MUESTRA

La muestra seleccionada a partir del marco es de 1.971 fuentes.

F. UNIDAD ESTADÍSTICA

Es la empresa que de manera exclusiva o predominante se dedica a la prestación de servicios de interés, dentro del territorio nacional.

G. TIPO DE INVESTIGACIÓN

Muestra probabilística estratificada aleatoria para cada uno de los dominios de estudio. Excepto para las *“Actividades cinematográficas, de video y programas de televisión”*, y *“Actividades de programación, transmisión y/o difusión de agencias de noticias”*, en las cuales se miden todas las empresas del directorio que cumplen con los parámetros de inclusión.

H. Indicadores de calidad:

- El porcentaje de cobertura para diciembre de 2021 fue 94,7%.
- La tasa de no respuesta fue de 5,3%.

Tabla 6. Tasas de cobertura e imputación por variable de ingresos, personal ocupado y costos de personal ocupado sin incluir costos de personal contratado a través de agencias especializadas en suministro de personal, según subsector de servicios.

Descripción División - Clase CIU Rev. 4 A.C.	Tasas de cobertura por variable			Tasas de imputación por variable		
	Ingresos totales nominales	Personal ocupado total	Costos de personal ocupado sin agencias	Ingresos totales nominales	Personal ocupado total	Costos de personal ocupado sin agencias
Almacenamiento y actividades complementarias al transporte	96,8	94,9	96,0	3,2	5,1	4,0
Correo y servicios de mensajería	97,2	99,3	99,1	2,8	0,7	0,9
Restaurantes, catering y bares	98,0	96,8	97,6	2,0	3,2	2,4
Actividades de edición	97,5	94,9	96,0	2,5	5,1	4,0
Producción de películas cinematográficas y programas de televisión	99,9	99,4	99,7	0,1	0,6	0,3
Actividades de programación y transmisión, agencias de noticias	99,3	97,3	97,9	0,7	2,7	2,1
Telecomunicaciones	98,6	95,7	95,8	1,4	4,3	4,2
Desarrollo de sistemas informáticos y procesamiento de datos	94,5	95,7	94,7	5,5	4,3	5,3
Inmobiliarias, alquiler de maquinaria y equipo	99,2	99,6	99,5	0,8	0,4	0,5
Actividades profesionales científicas y técnicas	95,8	94,4	93,4	4,2	5,6	6,6
Publicidad	97,8	98,0	96,7	2,2	2,0	3,3
Actividades de empleo, seguridad e investigación privada, servicios a edificios	94,9	93,9	94,3	5,1	6,1	5,7
Actividades administrativas y de apoyo de oficina y otras actividades excepto call center	98,5	94,3	95,9	1,5	5,7	4,1
Actividades de centros de llamadas (Call center)	98,0	96,5	97,4	2,0	3,5	2,6
Educación superior privada	89,9	87,9	95,8	10,1	12,1	4,2
Salud humana privada con internación	90,5	90,5	90,5	9,5	9,5	9,5
Salud humana privada sin internación	96,0	96,3	97,0	4,0	3,7	3,0
Otros servicios de entretenimiento y otros servicios	97,2	94,7	93,7	2,8	5,3	6,3

Fuente: DANE – EMS

GLOSARIO

Principales términos utilizados:

Servicios: Productos heterogéneos generados cada vez que son solicitados, sobre los cuales no recaen derechos de propiedad por parte del usuario y no pueden ser negociados por separado de su producción, transportados o almacenados.

Ingresos: Valor monetario recibido por la empresa a cambio de la prestación de servicios a otras empresas y a los hogares.

Personal ocupado: Corresponde al personal que labora en la empresa o establecimiento, contratado de forma directa por esta o a través de empresas especializadas, y a los propietarios, socios y familiares sin remuneración fija.

Salarios promedio: hace referencia al salario promedio del personal ocupado contratado directamente por la empresa.

Sueldos y salarios del personal permanente: remuneración fija u ordinaria (en dinero y/o en especie) que percibe el trabajador por las labores desarrolladas en la empresa antes de deducciones y descuentos y están constituidos por el salario integral, los sueldos y salarios, horas extras, dominicales, festivos, comisiones por ventas bonificaciones o viáticos de carácter permanente cuya contratación es por término indefinido.

Sueldos y salarios del personal contratado directamente por la empresa: valor pagado al personal temporal contratado directamente por la empresa, pero con vinculación a término definido o fijo.



@DANE_Colombia



/DANEColombia



/DANEColombia



DANEColombia

Si requiere información adicional, contáctenos a través del correo
contacto@dane.gov.co

Departamento Administrativo Nacional de Estadística (DANE)
Bogotá, D.C. / Colombia

www.dane.gov.co