

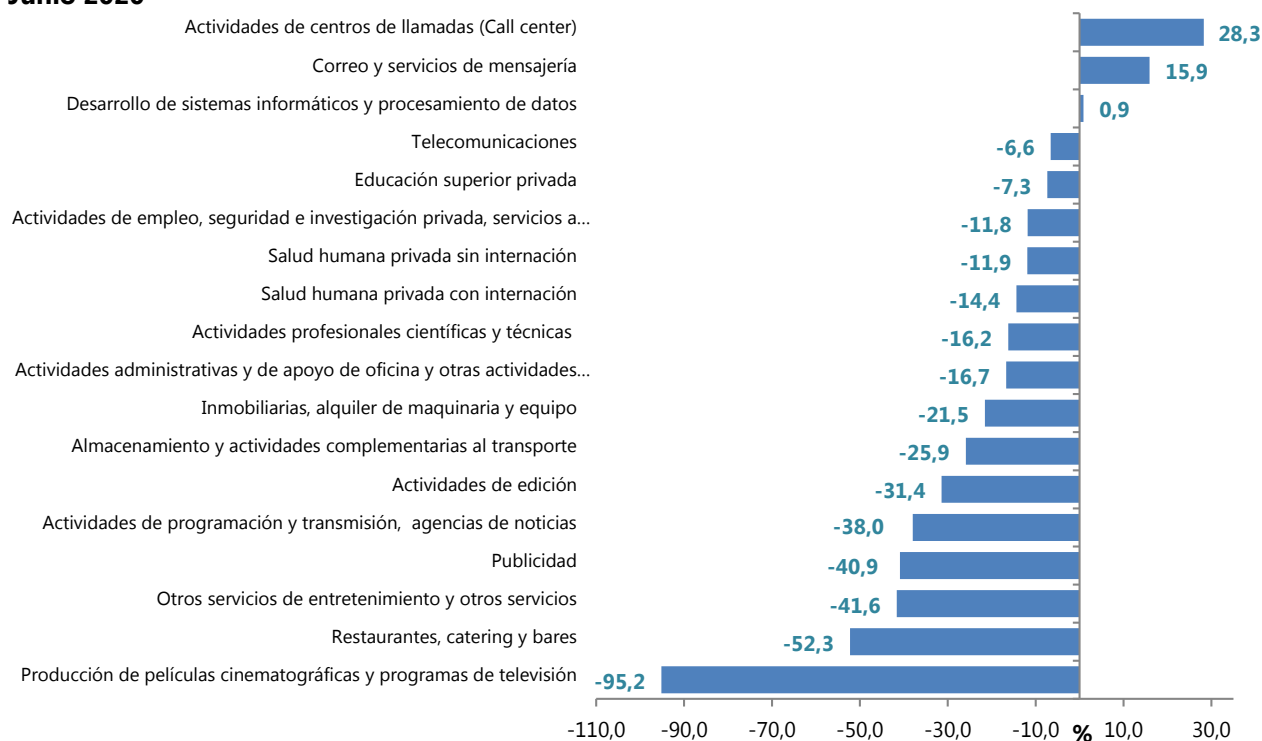
Encuesta Mensual de Servicios (EMS)

Junio de 2020

Gráfico 1. Variación anual de los ingresos nominales, según subsector de servicios

Total Nacional

Junio 2020^p



Fuente: DANE, Encuesta Mensual de Servicios.

^p Cifra provisional

- Introducción
- Evolución general de los subsectores de servicios
- Evolución por subsector de servicios

- Ficha metodológica
- Glosario

INTRODUCCIÓN

La Encuesta Mensual de Servicios es una operación estadística por medio de la cual el Departamento Administrativo Nacional de Estadística (DANE) obtiene la información de las variables principales del sector servicios para el análisis de su evolución en el corto plazo.

En el proceso permanente de mejoramiento y actualización de las estadísticas económicas y con el propósito de responder a estándares nacionales e internacionales, tanto metodológicos como de clasificación, a partir del mes estadístico enero de 2020 se dan a conocer al público los resultados del rediseño de la Encuesta Mensual de Servicios que contempla varias mejoras metodológicas como la inclusión de resultados de la variable variación de los salarios promedio por subsector de servicios y tipo de contratación, además del paso a un muestreo probabilístico basado en un marco mejorado que incrementó la cobertura al implementar menores parámetros de inclusión. (Para mayor información en el cambio de parámetros de inclusión véase el archivo de anexos de la EMS específicamente el Anexo 10 "A10. Notas metodológicas").

También se entregan resultados bajo una nueva desagregación pasando de 15 a 18 de subsectores de servicios; dentro de los nuevos subsectores se encuentra la división 58 "*Actividades de edición*" que en la versión 3.0 de la CIIU estaba clasificada como actividades de manufactura y en la versión 4.0 de la CIIU pasó a clasificarse como una actividad de servicios.

Adicionalmente la actividad "*Salud humana privada*", se desagrega en las actividades "*Salud humana privada con internación*" y "*Salud humana privada sin internación*", de manera similar las "*Actividades administrativas y de apoyo de oficina y otras actividades*" se divide en "*Actividades administrativas y de apoyo de oficina y otras actividades excepto call center*" y "*Actividades de centros de llamadas (Call center)*".

1. EVOLUCIÓN GENERAL DE LOS SUBSECTORES DE SERVICIOS

1.1 Variación anual de los ingresos nominales y contribución por tipo de ingresos, según subsector de servicios (junio 2020 / junio 2019)

En junio de 2020, tres de los dieciocho subsectores de servicios presentaron variación positiva en los ingresos totales, en comparación con junio de 2019.

**Tabla 1. Variación anual de los ingresos y contribución por tipo de ingresos, según subsector de servicios
Junio 2020^p / junio 2019**

Sección	División	Descripción	Clasificación CIIU Rev. 4 A.C.			
			Ingresos nominales Variación (%)	Ingresos por servicios	Venta de Mercancías Contribución ^(PP)	Otros Ingresos
H	División 52	Almacenamiento y actividades complementarias al transporte	-25,9	-21,6	-0,3	-4,0
H	División 53	Correo y servicios de mensajería	15,9	16,1	0,0	-0,1
I	División 56	Restaurantes, catering y bares	-52,3	-51,2	-0,6	-0,5
J	División 58	Actividades de edición	-31,4	-24,0	-0,9	-6,5
J	División 59, excepto Clase 5920	Producción de películas cinematográficas y programas de televisión	-95,2	-64,1	-29,7	-1,4
J	División 60 y Clase 6391	Actividades de programación y transmisión, agencias de noticias	-38,0	-38,7	0,0	0,7
J	División 61	Telecomunicaciones	-6,6	-4,5	-2,0	-0,1
J	División 62, División 63, excepto Clase 6391	Desarrollo de sistemas informáticos y procesamiento de datos	0,9	1,8	-0,7	-0,1
LN	Sección L. División 68 Sección N. Divisiones 7710, 7729 y 7730	Inmobiliarias, alquiler de maquinaria y equipo	-21,5	-20,3	-1,2	-0,1
M	Divisiones 69, 70, 71, 72, Clase 7320, División 74	Actividades profesionales científicas y técnicas	-16,2	-17,7	1,5	0,0
M	Clase 7310	Publicidad	-40,9	-40,3	-0,3	-0,3
N	Divisiones 78, 80 y 81, excepto Clase 8130	Actividades de empleo, seguridad e investigación privada, servicios a edificios	-11,8	-11,6	-0,2	-0,1
N	Clase 8220	Actividades de centros de llamadas (Call center)	28,3	28,4	0,0	-0,1
N	División 82 excepto Clase 8220	Actividades administrativas y de apoyo de oficina y otras actividades, excepto call center	-16,7	-15,0	0,0	-1,7
P	Grupo 854	Educación superior privada	-7,3	-5,7	-0,2	-1,5
Q	Clase 8610	Salud humana privada con internación	-14,4	-14,4	0,2	-0,1
Q	División 86 excepto Clase 8610	Salud humana privada sin internación	-11,9	-10,6	-0,9	-0,3
S	Divisiones 90, 92, 93, 95 y 96	Otros servicios de entretenimiento y otros servicios	-41,6	-39,2	-0,9	-1,6

Fuente: DANE, Encuesta Mensual de Servicios.

^p Cifra provisional

(PP) Puntos porcentuales

Nota: por aproximación decimal, se puede presentar diferencia en la suma de las contribuciones frente a la variación total.

1.2 Variación anual del personal ocupado total y contribución por tipo de contratación, según subsector de servicios (junio 2020 / junio 2019)

En junio de 2020, dos de los dieciocho subsectores de servicios presentaron variación positiva en el personal ocupado total, en comparación con junio de 2019.

Tabla 2. Variación anual del personal ocupado total y contribución por categoría de contratación, según subsector de servicios Junio 2020^p / junio 2019

Clasificación CIU Rev. 4 A.C.			Personal ocupado total ¹	Permanente	Temporal directo	Agencias	Misión** Hora cátedra***
Sección	División	Descripción	Variación (%)	Contribución (PP)			
H	División 52	Almacenamiento y actividades complementarias al transporte	-12,0	-4,4	-4,0	-3,6	--
H	División 53	Correo y servicios de mensajería	-5,0	-3,9	1,7	-2,8	--
I	División 56	Restaurantes, catering y bares	-17,0	-5,7	-7,7	-3,6	--
J	División 58	Actividades de edición	-9,9	-5,8	-2,9	-1,2	--
J	División 59, excepto Clase 5920	Producción de películas cinematográficas y programas de televisión	-33,7	-14,0	-11,1	-8,6	--
J	División 60 y Clase 6391	Actividades de programación y transmisión, agencias de noticias	-6,5	-1,7	-2,1	-2,6	--
J	División 61	Telecomunicaciones	-7,8	-3,1	1,3	-6,0	--
J	División 62, División 63, excepto Clase 6391	Desarrollo de sistemas informáticos y procesamiento de datos	1,7	5,2	-3,5	0,0	--
LN	Sección L. División 68 Sección N. Divisiones 7710, 7729 y 7730	Inmobiliarias, alquiler de maquinaria y equipo	-5,7	-1,6	-2,7	-1,4	--
M	Divisiones 69, 70, 71, 72, Clase 7320, División 74	Actividades profesionales científicas y técnicas	-10,5	-2,2	-7,5	-0,8	--
M	Clase 7310	Publicidad	-13,4	-2,5	-9,1	-1,8	--
N	Divisiones 78, 80 y 81, excepto Clase 8130	Actividades de empleo, seguridad e investigación privada, servicios a edificios	-13,5	-2,1	-0,8	-0,2	-10,2
N	Clase 8220	Actividades de centros de llamadas (Call center)	14,5	11,2	3,3	0,0	--
N	División 82 excepto Clase 8220	Actividades administrativas y de apoyo de oficina y otras actividades, excepto call center	-18,7	-7,8	-7,6	-3,3	--
P	Grupo 854	Educación superior privada	-6,4	-1,1	-3,9	-0,1	-1,4
Q	Clase 8610	Salud humana privada con internación	-1,5	-0,8	-0,1	-0,6	--
Q	División 86 excepto Clase 8610	Salud humana privada sin internación	-4,9	-1,6	-1,6	-1,8	--
S	Divisiones 90, 92, 93, 95 y 96	Otros servicios de entretenimiento y otros servicios	-13,6	-1,8	-8,8	-3,1	--

Fuente: DANE, Encuesta Mensual de Servicios.

^p Cifra provisional

(PP) Puntos porcentuales

* Incluye personal permanente, personal temporal directo y personal temporal contratado a través de agencias de suministro de personal.

** Personal en misión aplica para la sección N, divisiones 78, 80 y 81, excepto Clase 8130.

*** Personal hora cátedra aplica para la sección P - grupo 854 .

Nota: por aproximación decimal, se puede presentar diferencia en la suma de las contribuciones frente a la variación total.

1.3 Variación anual de los salarios y contribución por tipo de contratación, según subsector de servicios (junio 2020 / junio 2019)

En junio de 2020, ocho de los dieciocho subsectores de servicios presentaron variación positiva en los salarios, en comparación con junio de 2019.

Tabla 3. Variación anual de los salarios y contribución por categoría de contratación, según subsector de servicios Junio 2020^p / junio 2019

Clasificación CIIU Rev. 4 A.C.			Personal ocupado sin agencias	Permanente	Temporal directo	Misión** Hora cátedra***
Sección	División	Descripción	Variación (%)	Contribución (PP)		
H	División 52	Almacenamiento y actividades complementarias al transporte	-1,3	1,6	-2,9	--
H	División 53	Correo y servicios de mensajería	-4,7	-7,8	3,0	--
I	División 56	Restaurantes, catering y bares	-21,1	-12,2	-8,9	--
J	División 58	Actividades de edición	2,9	4,6	-1,7	--
J	División 59, excepto Clase 5920	Producción de películas cinematográficas y programas de televisión	-57,6	-33,9	-23,7	--
J	División 60 y Clase 6391	Actividades de programación y transmisión, agencias de noticias	-3,3	-3,5	0,2	--
J	División 61	Telecomunicaciones	1,1	-0,8	1,9	--
J	División 62, División 63, excepto Clase 6391	Desarrollo de sistemas informáticos y procesamiento de datos	7,8	9,1	-1,3	--
LN	Sección L. División 68	Inmobiliarias, alquiler de maquinaria y equipo	-2,6	0,5	-3,1	--
LN	Sección N. Divisiones 7710, 7729 y 7730					
M	Divisiones 69, 70, 71, 72, Clase 7320, División 74	Actividades profesionales científicas y técnicas	4,0	7,0	-3,0	--
M	Clase 7310	Publicidad	-1,5	4,5	-6,0	--
N	Divisiones 78, 80 y 81, excepto Clase 8130	Actividades de empleo, seguridad e investigación privada, servicios a edificios	5,5	0,3	8,3	-3,1
N	Clase 8220	Actividades de centros de llamadas (Call center)	7,7	11,0	-3,3	--
N	División 82 excepto Clase 8220	Actividades administrativas y de apoyo de oficina y otras actividades, excepto call center	-4,8	-3,7	-1,1	--
P	Grupo 854	Educación superior privada	2,1	1,5	1,7	-1,0
Q	Clase 8610	Salud humana privada con internación	5,9	3,3	2,6	--
Q	División 86 excepto Clase 8610	Salud humana privada sin internación	-3,6	-3,1	-0,5	--
S	Divisiones 90, 92, 93, 95 y 96	Otros servicios de entretenimiento y otros servicios	-15,7	-5,5	-10,2	--

Fuente: DANE, Encuesta Mensual de Servicios.

^p Cifra provisional

(PP) Puntos porcentuales

* Incluye personal permanente, personal temporal directo y personal temporal contratado a través de agencias de suministro de personal.

** Personal en misión aplica para la sección N, divisiones 78, 80 y 81, excepto Clase 8130.

*** Personal hora cátedra aplica para la sección P - grupo 854 .

Nota: por aproximación decimal, se puede presentar diferencia en la suma de las contribuciones frente a la variación total.

1.4 Variación año corrido de los ingresos nominales, personal ocupado total y salarios, según subsector de servicios

Tabla 4. Variación año corrido de los ingresos nominales, personal ocupado total y salarios, según subsector de servicios
Junio 2020^p / junio 2019

Sección	División	Descripción	Variación (%) Año corrido		
			Ingresos	Personal Ocupado total*	Salarios**
H	División 52	Almacenamiento y actividades complementarias al transporte	-7,8	-6,0	1,1
H	División 53	Correo y servicios de mensajería	0,5	-1,9	-5,3
I	División 56	Restaurantes, catering y bares	-31,8	-6,5	-11,9
J	División 58	Actividades de edición	-24,3	-7,2	2,3
J	División 59, excepto Clase 5920	Producción de películas cinematográficas y programas de televisión	-63,9	-16,1	-29,8
J	División 60 y Clase 6391	Actividades de programación y transmisión, agencias de noticias	-23,6	-3,3	-0,1
J	División 61	Telecomunicaciones	-1,7	-3,6	2,3
J	División 62, División 63, excepto Clase 6391	Desarrollo de sistemas informáticos y procesamiento de datos	10,5	4,3	6,9
LN	Sección L. División 68 Sección N. Divisiones 7710, 7729 y 7730	Inmobiliarias, alquiler de maquinaria y equipo	-8,9	1,2	-1,1
M	Divisiones 69, 70, 71, 72, Clase 7320, División 74	Actividades profesionales científicas y técnicas	-9,2	-6,1	5,8
M	Clase 7310	Publicidad	-17,7	-7,9	3,7
N	Divisiones 78, 80 y 81, excepto Clase 8130	Actividades de empleo, seguridad e investigación privada, servicios a edificios	-4,5	-6,7	4,1
N	Clase 8220	Actividades de centros de llamadas (Call center)	22,3	13,7	8,0
N	División 82 excepto Clase 8220	Actividades administrativas y de apoyo de oficina y otras actividades, excepto call center	-10,8	-12,5	3,3
P	Grupo 854	Educación superior privada	-3,7	-2,7	2,6
Q	Clase 8610	Salud humana privada con internación	-10,8	0,7	4,6
Q	División 86 excepto Clase 8610	Salud humana privada sin internación	-9,7	-1,6	-0,6
S	Divisiones 90, 92, 93, 95	Otros servicios de entretenimiento y otros	-28,4	-6,5	-8,5

Fuente: DANE, Encuesta Mensual de Servicios.

^p Cifra provisional

* Incluye personal permanente, personal temporal directo y personal temporal contratado a través de agencias de suministro de personal.

** Hace referencia a la variación de los salarios promedio del personal ocupado total excluyendo al personal contratado a través de agencias de suministro de personal.

2. EVOLUCIÓN POR SUBSECTOR DE SERVICIOS

A continuación, se presentan los tres subsectores de servicios con variaciones de ingresos nominales positivas y los tres subsectores con las variaciones negativas más representativas.

2.1 Subsectores de servicios con variaciones positivas

2.1.1 Actividades de centros de llamadas (Call center)

2.1.1.1 Variación anual: junio 2020 / junio 2019

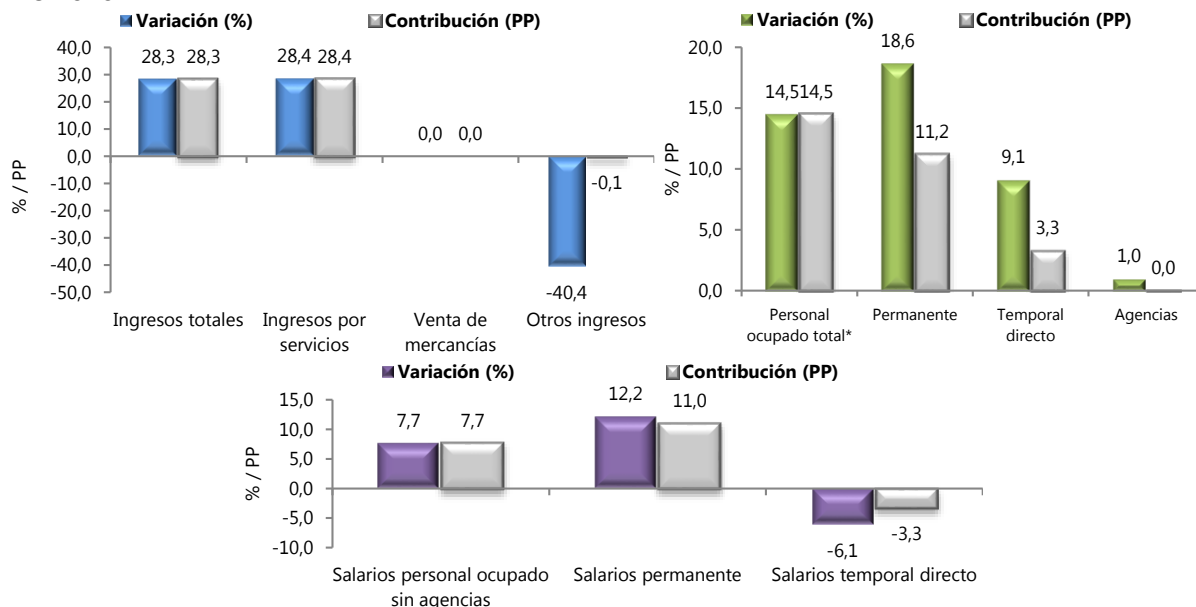
En junio de 2020, los servicios de Actividades de centros de llamadas (Call center) registraron un crecimiento de 28,3% en los ingresos nominales, el personal ocupado total presentó un crecimiento de 14,5% y los salarios registraron un crecimiento de 7,7%, en comparación con junio de 2019.

Gráfico 2. Variación anual y contribución de los ingresos nominales por tipo, personal ocupado total y salarios por tipo de contratación

Actividades de centros de llamadas (Call center)

Total Nacional

Junio 2020^p



Fuente: DANE, Encuesta Mensual de Servicios.

^p Cifra provisional

(PP) Puntos porcentuales

* Incluye personal permanente, personal temporal directo y personal temporal contratado a través de agencias de suministro de personal.

En comparación con el mismo mes de 2019, en junio de 2020 los ingresos totales presentaron un aumento de 28,3%, que se explica por el incremento de 28,4% en los ingresos por servicios. Por su parte, los otros ingresos operacionales registraron una disminución de 40,4%.

En junio de 2020 el personal ocupado total presentó una variación de 14,5%, en comparación con junio de 2019, que se explica por el incremento de 18,6% en el personal permanente, de 9,1% en el personal temporal directo y de 1,0% en el personal contratado a través agencias.

Mientras que los salarios en junio de 2020 presentaron un aumento de 7,7%, en comparación con junio de 2019, que se explica por el incremento de 12,2% en los salarios del personal permanente. Por su parte, los salarios del personal temporal directo registraron una disminución de 6,1%.

2.1.2 Correo y servicios de mensajería

2.1.2.1 Variación anual: junio 2020 / junio 2019

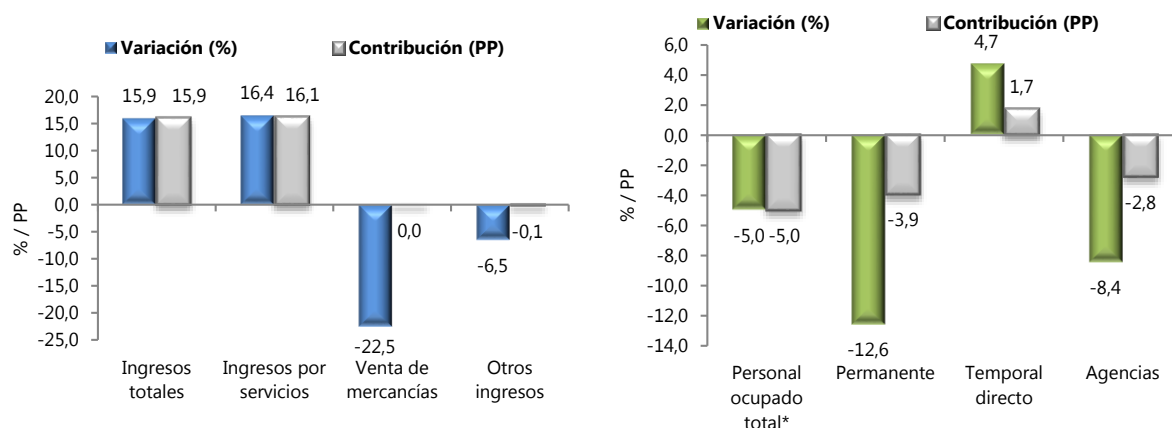
En junio de 2020, los servicios de Correo y servicios de mensajería registraron un crecimiento de 15,9% en los ingresos nominales, el personal ocupado total presentó una disminución de 5,0% y los salarios registraron una disminución de 4,7%, en comparación con junio de 2019.

Gráfico 3. Variación anual y contribución de los ingresos nominales por tipo y del personal ocupado total y por tipo de contratación

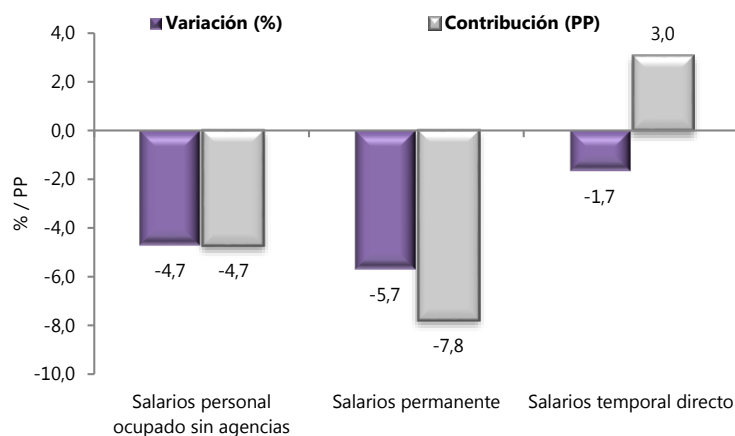
Correo y servicios de mensajería

Total Nacional

Junio 2020^P



Fuente: DANE, Encuesta Mensual de Servicios.



Fuente: DANE, Encuesta Mensual de Servicios.

p Cifra provisional

(PP) Puntos porcentuales

* Incluye personal permanente, personal temporal directo y personal temporal contratado a través de agencias de suministro de personal.

En comparación con el mismo mes de 2019, en junio de 2020 los ingresos totales presentaron un aumento de 15,9%, que se explica por el incremento de 16,4% en los ingresos por servicios. Por su parte, la venta de mercancías registró una disminución de 22,5% y los otros ingresos operacionales una disminución de 6,5%.

En junio de 2020 el personal ocupado total presentó una variación de -5,0%, en comparación con junio de 2019, que se explica por una disminución de 12,6% en el personal permanente y de 8,4% en el personal contratado a través agencias. Por su parte, el personal temporal directo registró un incremento de 4,7%.

Mientras que los salarios en junio de 2020 presentaron una disminución 4,7%, en comparación con junio de 2019, que se explica por una disminución de 5,7% en los salarios del personal permanente.

2.1.3 Desarrollo de sistemas informáticos y procesamiento de datos

2.1.3.1 Variación anual: junio 2020 / junio 2019

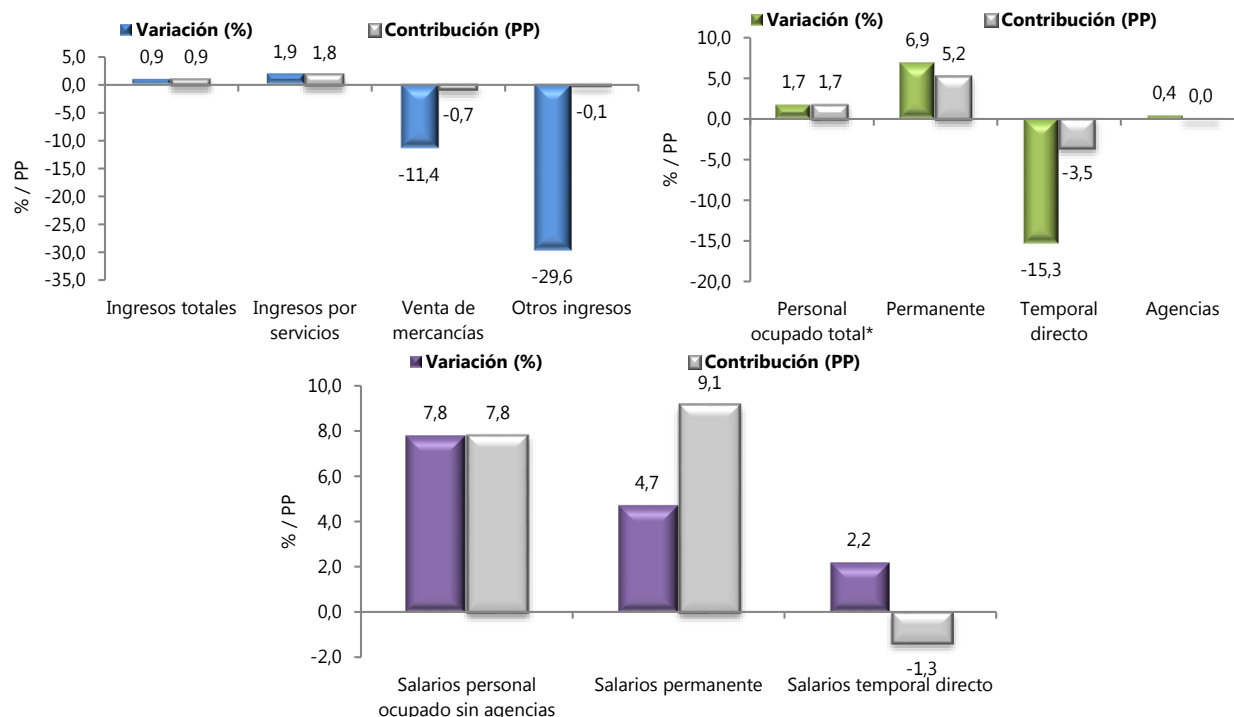
En junio de 2020, los servicios de Desarrollo de sistemas informáticos y procesamiento de datos registraron un crecimiento de 0,9% en los ingresos nominales, el personal ocupado total presentó un crecimiento de 1,7% y los salarios registraron un crecimiento de 7,8%, en comparación con junio de 2019.

Gráfico 4. Variación anual y contribución de los ingresos nominales por tipo y del personal ocupado total y por tipo de contratación

Desarrollo de sistemas informáticos y procesamiento de datos

Total Nacional

Junio 2020^p



Fuente: DANE, Encuesta Mensual de Servicios.

p Cifra provisional

(PP) Puntos porcentuales

* Incluye personal permanente, personal temporal directo y personal temporal contratado a través de agencias de suministro de personal.

En comparación con el mismo mes de 2019, en junio de 2020 los ingresos totales presentaron un aumento de 0,9%, que se explica por el incremento de 1,9% en los ingresos por servicios. Por su parte, la venta de mercancías registró una disminución de 11,4% y los otros ingresos operacionales una disminución de 29,6%.

En junio de 2020 el personal ocupado total presentó una variación de 1,7%, en comparación con junio de 2019, que se explica por el incremento de 6,9% en el personal permanente y de 0,4% en el personal contratado a través agencias. Por su parte, el personal temporal directo presentó una disminución de 15,3%.

Mientras que los salarios en junio de 2020 presentaron un aumento de 7,8%, en comparación con junio de 2019, que se explica por el incremento de 4,7% en los salarios del personal permanente.

2.2 Subsectores de servicios con las tres variaciones negativas más representativas

2.2.1 Producción de películas cinematográficas y programas de televisión

2.2.1.1 Variación anual: junio 2020 / junio 2019

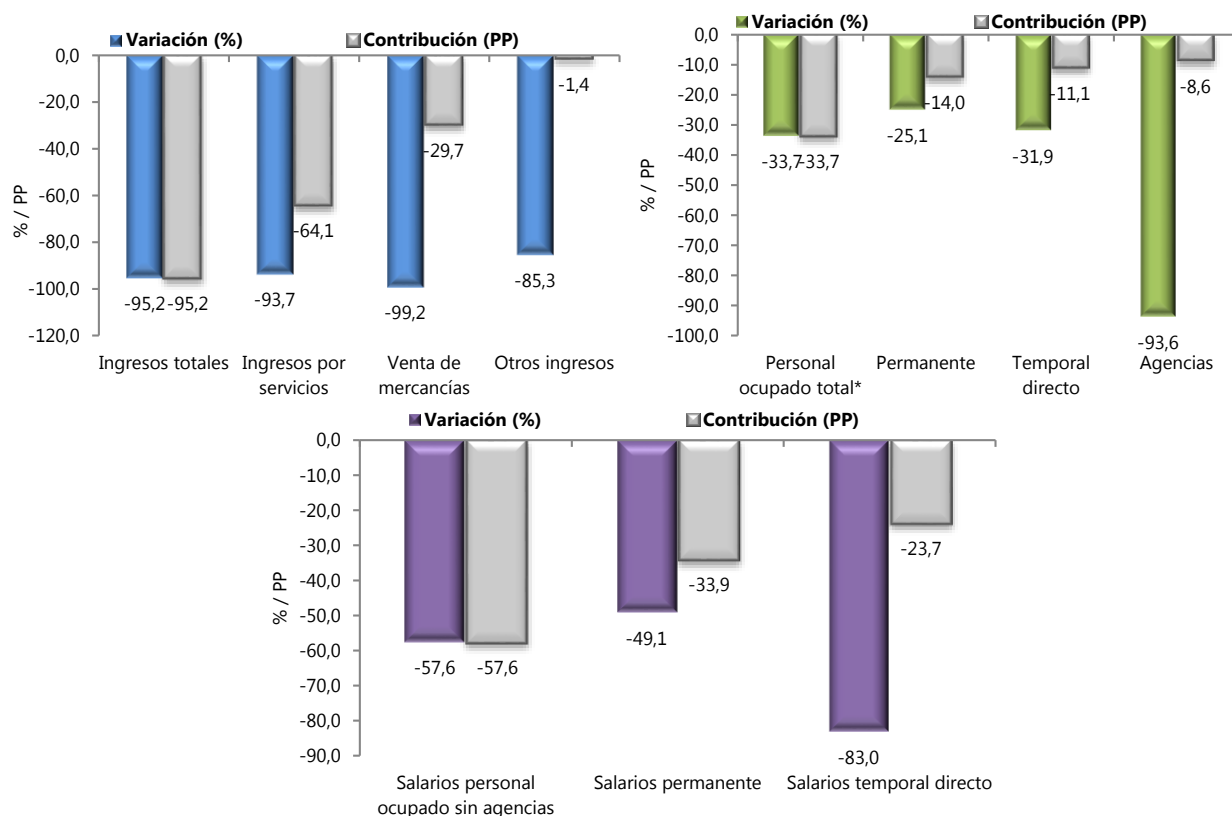
En junio de 2020, los servicios de Producción de películas cinematográficas y programas de televisión registraron una disminución de 95,2% en los ingresos nominales, el personal ocupado total presentó una disminución de 33,7% y los salarios registraron una disminución de 57,6%, en comparación con junio de 2019.

Gráfico 5. Variación anual y contribución de los ingresos nominales por tipo y del personal ocupado total y por tipo de contratación

Producción de películas cinematográficas y programas de televisión

Total Nacional

Junio 2020^p



Fuente: DANE, Encuesta Mensual de Servicios.

^p Cifra provisional

(PP) Puntos porcentuales

* Incluye personal permanente, personal temporal directo y personal temporal contratado a través de agencias de suministro de personal.

En comparación con el mismo mes de 2019, en junio de 2020 los ingresos totales presentaron una disminución de 95,2%, que se explica por una disminución de 93,7% en los ingresos por servicios, de 99,2% en la venta de mercancías y de 85,3% en otros ingresos operacionales.

En junio de 2020 el personal ocupado total presentó una variación de -33,7%, en comparación con junio de 2019, que se explica por una disminución de 25,1% en el personal permanente, de 31,9% en el personal temporal directo y de 93,6% en el personal contratado a través de agencias.

Mientras que los salarios en junio de 2020 presentaron una disminución 57,6%, en comparación con junio de 2019, que se explica por una disminución de 49,1% en los salarios del personal permanente y de 83,0% en los salarios del personal temporal directo.

2.2.2 Restaurantes, catering y bares

2.2.2.1 Variación anual: junio 2020 / junio 2019

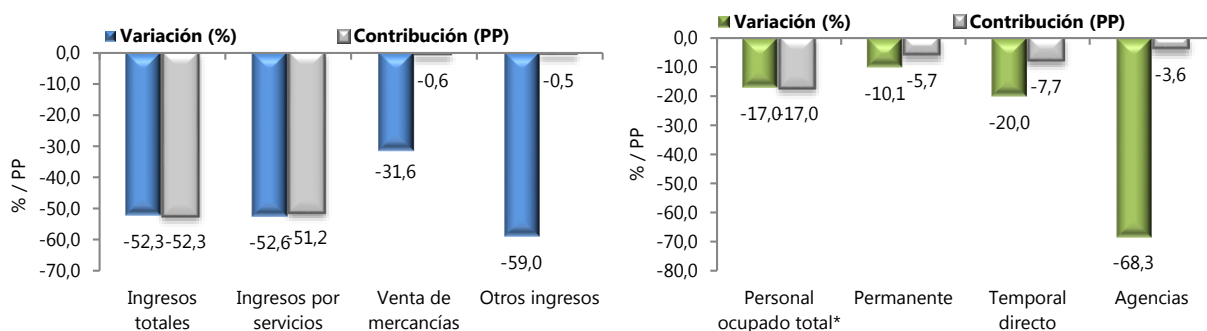
En junio de 2020, los servicios de Restaurantes, catering y bares registraron una disminución de 52,3% en los ingresos nominales, el personal ocupado total presentó una disminución de 17,0% y los salarios registraron una disminución de 21,1%, en comparación con junio de 2019.

Gráfico 6. Variación anual y contribución de los ingresos nominales por tipo y del personal ocupado total y por tipo de contratación

Restaurantes, catering y bares

Total Nacional

Junio 2020^p

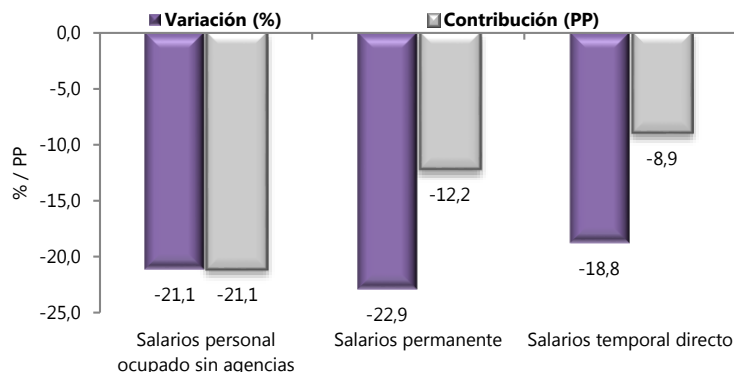


Fuente: DANE, Encuesta Mensual de Servicios.

^p Cifra provisional

(PP) Puntos porcentuales

* Incluye personal permanente, personal temporal directo y personal temporal contratado a través de agencias de suministro de personal.



Fuente: DANE, Encuesta Mensual de Servicios.

(PP) Puntos porcentuales

En comparación con el mismo mes de 2019, en junio de 2020 los ingresos totales presentaron una disminución de -52,3%, que se explica por una disminución de 52,6% en los ingresos por servicios, de 31,6% en la venta de mercancías y de 59,0% en otros ingresos operacionales.

En junio de 2020 el personal ocupado total presentó una variación de -17,0%, en comparación con junio de 2019, que se explica por una disminución de 10,1% en el personal permanente, de 20,0% en el personal temporal directo y de 68,3% en el personal contratado a través agencias.

Mientras que los salarios en junio de 2020 presentaron una disminución de 21,1%, en comparación con junio de 2019, que se explica por la disminución de 22,9% en los salarios del personal permanente y de 18,8% en los salarios del personal temporal directo.

2.2.3 Otros servicios de entretenimiento y otros servicios

2.2.3.1 Variación anual: junio 2020 / junio 2019

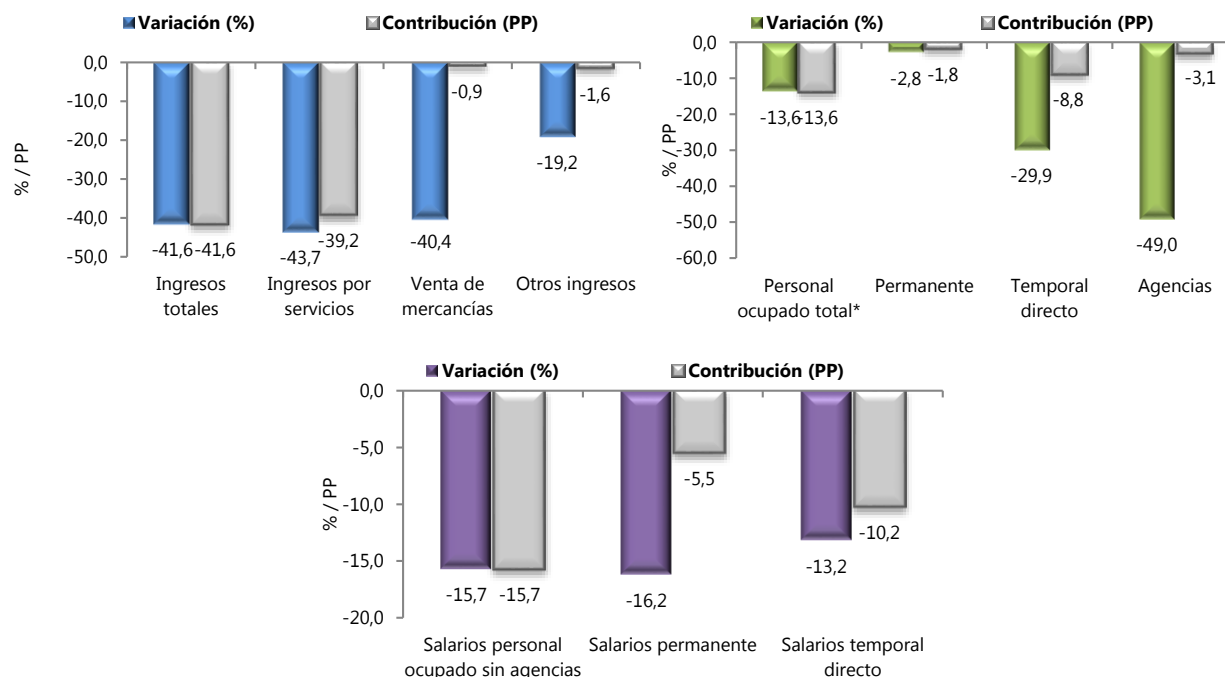
En junio de 2020, los servicios de Otros servicios de entretenimiento y otros servicios registraron una disminución de 41,6% en los ingresos nominales, el personal ocupado total presentó una disminución de 13,6% y los salarios registraron una disminución de 15,7%, en comparación con junio de 2019. (Gráfico 7)

Gráfico 7. Variación anual y contribución de los ingresos nominales por tipo y del personal ocupado total y por tipo de contratación

Otros servicios de entretenimiento y otros servicios

Total Nacional

Junio 2020^p



Fuente: DANE, Encuesta Mensual de Servicios.

^p Cifra provisional

(PP) Puntos porcentuales

* Incluye personal permanente, personal temporal directo y personal temporal contratado a través de agencias de suministro de personal.

En comparación con el mismo mes de 2019, en junio de 2020 los ingresos totales presentaron una disminución de 41,6%, que se explica por una disminución de 43,7% en los ingresos por servicios, de 40,4% en la venta de mercancías y de 19,2% en otros ingresos operacionales.

En junio de 2020 el personal ocupado total presentó una variación de -13,6%, en comparación con junio de 2019, que se explica por una disminución de 2,8% en el personal permanente, de 29,9% en el personal temporal directo y de 49,0% en el personal contratado a través agencias.

Mientras que los salarios en junio de 2020 presentaron una disminución 15,7%, en comparación con junio de 2019, que se explica por una disminución de 16,2% en los salarios del personal permanente y de 13,2% en los salarios del personal temporal directo.

FICHA METODOLÓGICA

A. UNIVERSO DE ESTUDIO

Son las unidades económicas formalmente establecidas (con NIT y registro mercantil) ubicadas en el territorio nacional, cuya principal actividad es la prestación de los servicios.

B. POBLACIÓN OBJETIVO

Son las unidades económicas formalmente establecidas (con NIT y registro mercantil) ubicadas en el territorio nacional que cumplen con los parámetros establecidos y cuya principal actividad es la prestación de alguno de los siguientes servicios:

Clasificación CIIU Rev. 4 A.C.			
Sección	División	Descripción	Parámetros de inclusión
H	División 52	Almacenamiento y actividades complementarias al transporte	\$3.000 millones de ingresos anuales y/o personal ocupado promedio anual mayor o igual a 40.
H	División 53	Correo y servicios de mensajería	\$3.000 millones de ingresos anuales y/o personal ocupado promedio anual mayor o igual a 40.
I	División 56	Restaurantes Catering y Bares	\$1.500 millones de ingresos anuales y/o personal ocupado promedio anual mayor o igual a 20.
J	División 58	Actividades de edición	\$1.500 millones de ingresos anuales y/o personal ocupado promedio anual mayor o igual a 10.
J	División 59, excepto Clase 5920	Producción de Películas cinematográficas y programas de televisión.	\$2.000 millones de ingresos anuales y/o personal ocupado promedio anual mayor o igual a 50.
J	División 60 y Clase 6391	Actividades de programación, transmisión y/o difusión y Actividades de agencias de noticias	\$2.000 millones de ingresos anuales y/o personal ocupado promedio anual mayor o igual a 40.
J	División 61	Telecomunicaciones	\$3.000 millones de ingresos anuales y/o personal ocupado promedio anual mayor o igual a 40.

J	División 62, División 63, excepto Clase 6391	Desarrollo de sistemas informáticos y procesamiento de datos	\$3.000 millones de ingresos anuales y/o personal ocupado promedio anual mayor o igual a 40.
LN	Sección L. División 68 Sección N. Divisiones 7710, 7729 y 7730	Inmobiliarias, alquiler de maquinaria y equipo	\$3.000 millones de ingresos anuales y/o personal ocupado promedio anual mayor o igual a 40.
M	Divisiones 69, 70, 71, 72, Clase 7320, División 74	Actividades profesionales, científicas y técnicas.	\$3.000 millones de ingresos anuales y/o personal ocupado promedio anual mayor o igual a 40.
M	Clase 7310	Publicidad	\$3.000 millones de ingresos anuales y/o personal ocupado promedio anual mayor o igual a 40.
N	Divisiones 78, 80 y 81, excepto Clase 8130	Actividades de empleo, seguridad e investigación privada, servicios a edificios.	\$3.000 millones de ingresos anuales y/o personal ocupado promedio anual mayor o igual a 40.
N	División 82 excepto la clase 8220	Actividades administrativas y de apoyo de oficinas y otras actividades excepto call center.	\$3.000 millones de ingresos anuales y/o personal ocupado promedio anual mayor o igual a 40.
N	Clase 8220	Actividades de centros de llamadas (Call center)	\$3.000 millones de ingresos anuales y/o personal ocupado promedio anual mayor o igual a 100.
P	Grupo 854	Educación superior	\$1.500 millones de ingresos anuales y/o personal ocupado promedio anual mayor o igual a 20.
Q	Clase 8610	Salud humana privada con internación	\$3.000 millones de ingresos anuales y/o personal ocupado promedio anual mayor o igual a 40.
Q	Grupo 862 y 869	Salud humana privada sin internación	\$3.000 millones de ingresos anuales y/o personal ocupado promedio anual mayor o igual a 40.
S	Sección S Divisiones 90, 92, 93, 95 y 96	Otros servicios de entretenimiento y otros servicios	\$2.000 millones de ingresos anuales y/o personal ocupado promedio anual mayor o igual a 40.

C. COBERTURA GEOGRÁFICA

Nacional.

D. MARCO DE LA MUESTRA

El marco muestral de la EMS es un listado de 5871 empresas que proviene del directorio estadístico de la Encuesta Anual de Servicios del año 2017, se complementó con empresas identificadas como objeto de estudio de la operación estadística a partir de la mini encuesta de servicios realizada en el año 2018 originada con la base de registros administrativos suministrados por la Dirección de Geoestadística (DIG) del DANE.

E. TAMAÑO DE LA MUESTRA

La muestra seleccionada a partir del marco es de 1977 fuentes.

F. UNIDAD ESTADÍSTICA

Es la empresa que de manera exclusiva o predominante se dedica a la prestación de servicios de interés, dentro del territorio nacional.

G. TIPO DE INVESTIGACIÓN

Muestra probabilística estratificada aleatoria para cada uno de los dominios de estudio. Excepto para las *"Actividades cinematográficas, de video y programas de televisión"*, y *"Actividades de programación, transmisión y/o difusión de agencias de noticias"*, en las cuales se miden todas las empresas del directorio que cumplen con los parámetros de inclusión.

H. COBERTURA

La EMS para los resultados de junio de 2020 presentó el 98,0% de cobertura.

GLOSARIO

Principales términos utilizados:

Servicios: Productos heterogéneos generados cada vez que son solicitados, sobre los cuales no recaen derechos de propiedad por parte del usuario y no pueden ser negociados por separado de su producción, transportados o almacenados.

Ingresos: Valor monetario recibido por la empresa a cambio de la prestación de servicios a otras empresas y a los hogares.

Personal ocupado: Corresponde al personal que labora en la empresa o establecimiento, contratado de forma directa por esta o a través de empresas especializadas, y a los propietarios, socios y familiares sin remuneración fija.



@DANE_Colombia



/DANEColombia



/DANEColombia



DANEColombia

Si requiere información adicional, contáctenos a través del correo
contacto@dane.gov.co

Departamento Administrativo Nacional de Estadística (DANE)
Bogotá, D.C. / Colombia

www.dane.gov.co