

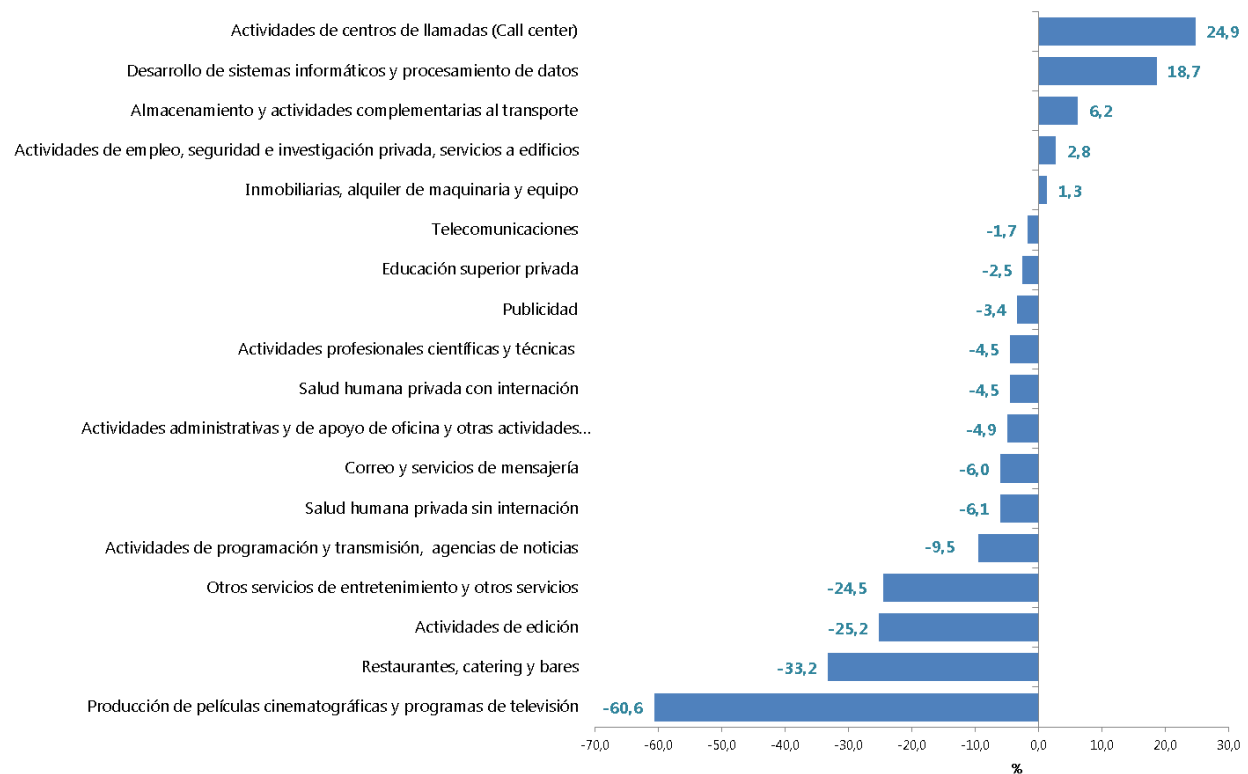
# Encuesta Mensual de Servicios (EMS)

Marzo de 2020

**Gráfico 1. Variación anual de los ingresos nominales según subsector de servicios**

**Total Nacional**

**Marzo 2020<sup>p</sup>**



**Fuente:** DANE – EMS

<sup>p</sup> Cifra provisional

- Introducción
- Evolución general de los subsectores de servicios
- Evolución por subsector de servicios

- Ficha metodológica
- Glosario

---

## INTRODUCCIÓN

La Encuesta Mensual de Servicios es una operación estadística por medio de la cual el Departamento Administrativo Nacional de Estadística (DANE) obtiene la información de las variables principales del sector servicios para el análisis de su evolución en el corto plazo.

En el proceso permanente de mejoramiento y actualización de las estadísticas económicas y con el propósito de responder a estándares nacionales e internacionales, tanto metodológicos como de clasificación, a partir del mes estadístico enero de 2020 se dan a conocer al público los resultados del rediseño de la Encuesta Mensual de Servicios que contempla varias mejoras metodológicas como la inclusión de resultados de la variable variación de los salarios promedio por subsector de servicios y tipo de contratación, además del paso a un muestreo probabilístico basado en un marco mejorado que incrementó la cobertura al implementar menores parámetros de inclusión. (Para mayor información en el cambio de parámetros de inclusión véase el archivo de anexos de la EMS específicamente el Anexo 10 "A10. Notas metodológicas".

También se entregan resultados bajo una nueva desagregación pasando de 15 a 18 de subsectores de servicios, dentro de los nuevos subsectores se encuentra la división 58 "*Actividades de edición*" que en la versión 3.0 de la CIIU estaba clasificada como actividades de manufactura y en la versión 4.0 de la CIIU pasó a clasificarse como una actividad de servicios.

Adicionalmente la actividad "*Salud humana privada*", se desagrega en las actividades "*Salud humana privada con internación*" y "*Salud humana privada sin internación*", de manera similar las "*Actividades administrativas y de apoyo de oficina y otras actividades*" se dividirá en "*Actividades administrativas y de apoyo de oficina y otras actividades excepto call center*" y "*Actividades de centros de llamadas (call center)*".

## 1. EVOLUCIÓN GENERAL DE LOS SUBSECTORES DE SERVICIOS

### 1.1 Variación anual de los ingresos nominales y contribución por tipo de ingresos, según subsector de servicios (marzo 2020 / marzo 2019)

En marzo de 2020, cinco de los dieciocho subsectores de servicios presentaron variación positiva en los ingresos totales, en comparación con marzo de 2019.

**Tabla 1. Variación anual de los ingresos y contribución por tipo de ingresos, según subsector de servicios**

**Marzo 2020 / marzo 2019<sup>p</sup>**

Sección	División	Descripción	Clasificación CIIU Rev. 4 A.C.			
			Ingresos nominales Variación (%)	Ingresos por servicios	Venta de Mercancías	Otros Ingresos
			Contribución <sup>(PP)</sup>			
H	División 52	Almacenamiento y actividades complementarias al transporte	6,2	6,1	-0,2	0,3
H	División 53	Correo y servicios de mensajería	-6,0	-5,6	0,0	-0,3
I	División 56	Restaurantes, catering y bares	-33,2	-31,7	-0,3	-1,2
J	División 58	Actividades de edición	-25,2	-18,1	-2,0	-5,0
J	División 59, excepto Clase 5920	Producción de películas cinematográficas y programas de televisión	-60,6	-39,3	-21,4	0,1
J	División 60 y Clase 6391	Actividades de programación y transmisión, agencias de noticias	-9,5	-12,9	0,0	3,4
J	División 61	Telecomunicaciones	-1,7	0,9	-2,5	-0,2
J	División 62, División 63, excepto Clase 6391	Desarrollo de sistemas informáticos y procesamiento de datos	18,7	16,6	3,0	-0,9
LN	Sección L. División 68 Sección N. Divisiones 7710, 7729 y 7730	Inmobiliarias, alquiler de maquinaria y equipo	1,3	2,8	-0,9	-0,6
M	Divisiones 69, 70, 71, 72, Clase 7320, División 74	Actividades profesionales científicas y técnicas	-4,5	-4,1	-0,3	-0,1
M	Clase 7310	Publicidad	-3,4	-2,8	-0,2	-0,4
N	Divisiones 78, 80 y 81, excepto Clase 8130	Actividades de empleo, seguridad e investigación privada, servicios a edificios	2,8	3,1	-0,1	-0,2
N	Clase 8220	Actividades de centros de llamadas (Call center)	24,9	24,8	0,0	0,1
N	División 82 excepto Clase 8220	Actividades administrativas y de apoyo de oficina y otras actividades, excepto call center	-4,9	-4,4	0,0	-0,5
P	Grupo 854	Educación superior privada	-2,5	-1,8	-0,1	-0,6
Q	Clase 8610	Salud humana privada con internación	-4,5	-4,5	0,0	0,0
Q	División 86 excepto Clase 8610	Salud humana privada sin internación	-6,1	-5,7	-0,5	0,1
S	Divisiones 90, 92, 93, 95 y 96	Otros servicios de entretenimiento y otros servicios	-24,5	-22,8	-0,6	-1,1

Fuente: DANE – EMS

<sup>p</sup> Cifra provisional

(PP) Puntos porcentuales

Nota: por aproximación decimal, se puede presentar diferencia en la suma de las contribuciones frente a la variación total.

### 1.2 Variación anual del personal ocupado total y contribución por tipo de contratación, según subsector de servicios (marzo 2020 / marzo 2019)

En marzo de 2020, cinco de los dieciocho subsectores de servicios presentaron variación positiva en el personal ocupado total, en comparación con marzo de 2019.

**Tabla 2. Variación anual del personal ocupado total y contribución por categoría de contratación, según subsector de servicios  
Marzo 2020 / marzo 2019<sup>p</sup>**

Sección	División	Descripción	Personal ocupado total <sup>p</sup>		Permanente	Temporal directo	Agencias	Misión** Hora cátedra***
			Variación (%)	Contribución (PP)				
H	División 52	Almacenamiento y actividades complementarias al transporte	-3,7		-1,0	-0,4	-2,2	--
H	División 53	Correo y servicios de mensajería	0,4		-3,7	4,6	-0,5	--
I	División 56	Restaurantes, catering y bares	-2,9		1,8	-3,4	-1,3	--
J	División 58	Actividades de edición	-6,3		-4,7	-1,9	0,3	--
J	División 59, excepto Clase 5920	Producción de películas cinematográficas y programas de televisión	-10,9		-4,6	-4,2	-2,1	--
J	División 60 y Clase 6391	Actividades de programación y transmisión, agencias de noticias	-1,9		-1,2	-0,3	-0,3	--
J	División 61	Telecomunicaciones	-0,5		-1,2	3,6	-2,9	--
J	División 62, División 63, excepto Clase 6391	Desarrollo de sistemas informáticos y procesamiento de datos	7,0		7,9	-1,0	0,0	--
LN	Sección L. División 68 Sección N. Divisiones 7710, 7729 y 7730	Inmobiliarias, alquiler de maquinaria y equipo	3,6		3,6	0,6	-0,5	--
M	Divisiones 69, 70, 71, 72, Clase 7320, División 74	Actividades profesionales científicas y técnicas	-4,6		-1,9	-2,3	-0,4	--
M	Clase 7310	Publicidad	-2,1		0,9	-2,9	0,0	--
N	Divisiones 78, 80 y 81, excepto Clase 8130	Actividades de empleo, seguridad e investigación privada, servicios a edificios	-3,1		-0,9	-0,7	-0,1	-1,5
N	Clase 8220	Actividades de centros de llamadas (Call center)	14,0		8,7	4,3	1,0	--
N	División 82 excepto Clase 8220	Actividades administrativas y de apoyo de oficina y otras actividades, excepto call center	-9,5		-3,2	-5,5	-0,8	--
P	Grupo 854	Educación superior privada	-0,9		-0,8	0,4	-0,1	-0,4
Q	Clase 8610	Salud humana privada con internación	2,3		-0,3	1,5	1,1	--
Q	División 86 excepto Clase 8610	Salud humana privada sin internación	-0,1		2,3	-1,3	-1,2	--
S	Divisiones 90, 92, 93, 95 y 96	Otros servicios de entretenimiento y otros servicios	-2,7		2,4	-4,4	-0,7	--

Fuente: DANE – EMS

<sup>p</sup> Cifra provisional

(PP) Puntos porcentuales

\* Incluye personal permanente, personal temporal directo y personal temporal contratado a través de agencias de suministro de personal.

\*\* Personal en misión aplica para la sección N, divisiones 78, 80 y 81, excepto Clase 8130.

\*\*\* Personal hora cátedra aplica para la sección P - grupo 854.

Nota: por aproximación decimal, se puede presentar diferencia en la suma de las contribuciones frente a la variación total.

### 1.3 Variación anual de los salarios y contribución por tipo de contratación, según subsector de servicios (marzo 2020 / marzo 2019)

En marzo de 2020, catorce de los dieciocho subsectores de servicios presentaron variación positiva en los salarios del personal ocupado sin agencias, en comparación con marzo de 2019.

**Tabla 3. Variación anual de los salarios y contribución por categoría de contratación, según subsector de servicios  
Marzo 2020 / marzo 2019<sup>p</sup>**

Clasificación CIIU Rev. 4 A.C.			Personal ocupado sin agencias	Permanente	Temporal directo	Misión** Hora cátedra***
Sección	División	Descripción	Variación (%)	Contribución (PP)		
H	División 52	Almacenamiento y actividades complementarias al transporte	5,9	5,3	0,6	--
H	División 53	Correo y servicios de mensajería	-0,7	-5,1	4,4	--
I	División 56	Restaurantes, catering y bares	-3,4	-0,7	-2,7	--
J	División 58	Actividades de edición	4,8	4,7	0,1	--
J	División 59, excepto Clase 5920	Producción de películas cinematográficas y programas de televisión	-2,4	-2,4	0,0	--
J	División 60 y Clase 6391	Actividades de programación y transmisión, agencias de noticias	3,2	1,6	1,6	--
J	División 61	Telecomunicaciones	2,1	0,1	2,0	--
J	División 62, División 63, excepto Clase 6391	Desarrollo de sistemas informáticos y procesamiento de datos	8,4	9,5	-1,2	--
LN	Sección L. División 68	Inmobiliarias, alquiler de maquinaria y equipo	1,9	1,4	0,5	--
M	Sección N. Divisiones 7710, 7729 y 7730	Actividades profesionales científicas y técnicas	7,8	4,4	3,3	--
M	Divisiones 69, 70, 71, 72, Clase 7320, División 74	Publicidad	4,6	4,2	0,3	--
N	Clase 7310	Actividades de empleo, seguridad e investigación privada, servicios a edificios	7,6	1,3	3,3	3,0
N	Divisiones 78, 80 y 81, excepto Clase 8130	Actividades de centros de llamadas (Call center)	12,0	10,5	1,5	--
N	Clase 8220	Actividades administrativas y de apoyo de oficina y otras actividades, excepto call center	11,0	12,8	-1,8	--
P	División 82 excepto Clase 8220	Educación superior privada	4,0	1,5	3,4	-0,9
Q	Grupo 854	Salud humana privada con internación	7,7	6,3	1,4	--
Q	Clase 8610	Salud humana privada sin internación	4,8	4,7	0,1	--
S	División 86 excepto Clase 8610	Otros servicios de entretenimiento y otros servicios	-1,4	1,8	-3,2	--
S	Divisiones 90, 92, 93, 95 y 96					

**Fuente:** DANE – EMS

<sup>p</sup> Cifra provisional

(PP) Puntos porcentuales

\* Incluye personal permanente, personal temporal directo y personal temporal contratado a través de agencias de suministro de personal.

\*\* Personal en misión aplica para la sección N, divisiones 78, 80 y 81, excepto Clase 8130.

\*\*\* Personal hora cátedra aplica para la sección P - grupo 854.

Nota: por aproximación decimal, se puede presentar diferencia en la suma de las contribuciones frente a la variación total.

### 1.4 Variación año corrido de los ingresos nominales, personal ocupado total y salarios del personal ocupado sin agencias, según subsector de servicios

En el primer trimestre de 2020 doce de los dieciocho subsectores de servicios registraron variación positiva en sus ingresos nominales, en comparación con el mismo periodo del 2019.

**Tabla 4. Variación año corrido de los ingresos nominales, personal ocupado total y salarios del personal ocupado sin agencias, según subsector de servicios Enero - marzo 2020 / enero – marzo 2019<sup>p</sup>**

Sección	División	Descripción	Variación (%) Año corrido		
			Ingresos	Personal Ocupado total*	Salarios**
H	División 52	Almacenamiento y actividades complementarias al transporte	7,9	-2,4	5,7
H	División 53	Correo y servicios de mensajería	3,1	0,9	0,1
I	División 56	Restaurantes, catering y bares	-5,2	-0,9	2,0
J	División 58	Actividades de edición	-2,7	-6,2	4,9
J	División 59, excepto Clase 5920	Producción de películas cinematográficas y programas de televisión	-19,7	-3,4	0,4
J	División 60 y Clase 6391	Actividades de programación y transmisión, agencias de noticias	-4,1	-1,0	3,1
J	División 61	Telecomunicaciones	3,4	-0,4	3,9
J	División 62, División 63, excepto Clase 6391	Desarrollo de sistemas informáticos y procesamiento de datos	17,9	5,2	7,2
LN	Sección N. Divisiones 7710, 7729 y 7730	Inmobiliarias, alquiler de maquinaria y equipo	4,8	6,8	2,5
M	Divisiones 69, 70, 71, 72, Clase 7320, División 74	Actividades profesionales científicas y técnicas	-2,5	-3,3	7,8
M	Clase 7310	Publicidad	7,1	-0,8	6,5
N	Divisiones 78, 80 y 81, excepto Clase 8130	Actividades de empleo, seguridad e investigación privada, servicios a edificios	4,9	0,0	6,3
N	Clase 8220	Actividades de centros de llamadas (Call center)	25,1	14,6	10,5
N	División 82 excepto Clase 8220	Actividades administrativas y de apoyo de oficina y otras actividades, excepto call center	3,0	-7,5	9,9
P	Grupo 854	Educación superior privada	1,1	-0,5	2,9
Q	Clase 8610	Salud humana privada con internación	3,3	2,2	5,9
Q	División 86 excepto Clase 8610	Salud humana privada sin internación	1,3	1,3	4,6
S	Divisiones 90, 92, 93, 95	Otros servicios de entretenimiento y otros	-0,7	-1,3	2,5

**Fuente: DANE – EMS**

<sup>p</sup> Cifra provisional

\* Incluye personal permanente, personal temporal directo y personal temporal contratado a través de agencias de suministro de personal.

\*\* Hace referencia a la variación de los salarios promedio del personal ocupado total excluyendo al personal contratado a través de agencias de suministro de personal.

## 2. EVOLUCIÓN POR SUBSECTOR DE SERVICIOS

A continuación, se presentan los tres subsectores de servicios con las variaciones de ingresos nominales más altas y las tres más negativas.

### 2.1 Subsectores de servicios con las tres variaciones más altas

#### 2.1.1 Actividades de centros de llamadas (*Call center*)

##### 2.1.1.1 Variación anual: marzo 2020 / marzo 2019

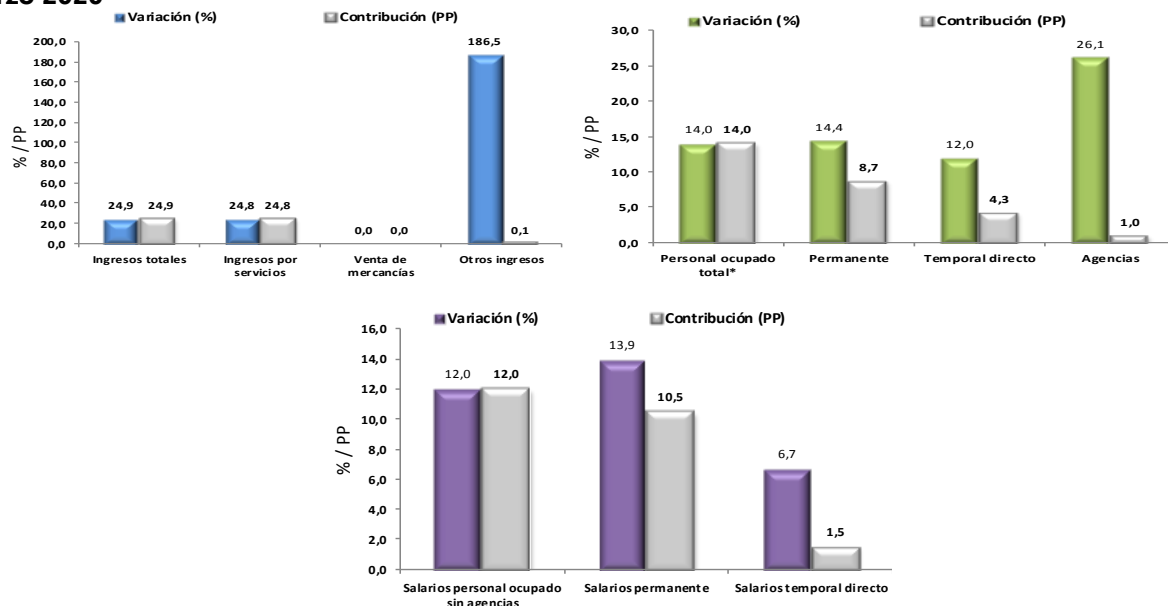
En marzo de 2020, los servicios de Actividades de centros de llamadas (*Call center*) registraron un crecimiento de 24,9% en los ingresos nominales, el personal ocupado total presentó un crecimiento de 14,0% y los salarios registraron un crecimiento de 12,0%, en comparación con marzo de 2019.

#### Gráfico 2. Variación anual y contribución de los ingresos nominales por tipo, personal ocupado total y salarios por tipo de contratación

##### Actividades de centros de llamadas (*Call center*)

##### Total Nacional

##### Marzo 2020<sup>p</sup>



Fuente: DANE – EMS

<sup>p</sup> Cifra provisional

(PP) Puntos porcentuales

\* Incluye personal permanente, personal temporal directo y personal temporal contratado a través de agencias de suministro de personal.

Nota: por aproximación decimal, se puede presentar diferencia en la suma de las contribuciones frente a la variación total.

En comparación con el mismo mes de 2019, en marzo de 2020 los ingresos totales presentaron un aumento de 24,9%, que se explica por el incremento de 24,8% en los ingresos por servicios.

En marzo de 2020 el personal ocupado total presentó un aumento de 14,0%, en comparación con marzo de 2019, que se explica por el incremento de 14,4% en el personal permanente, 12,0% en el personal temporal directo y 26,1% en el personal contratado a través agencias.

Mientras que los salarios en marzo de 2020 presentaron un aumento de 12,0% en comparación con marzo de 2019, que se explica por el incremento de 13,9% en los salarios del personal permanente y de 6,7% en los salarios del personal temporal directo.

## 2.1.2 Desarrollo de sistemas informáticos y procesamiento de datos

### 2.1.2.1 Variación anual: marzo 2020 / marzo 2019

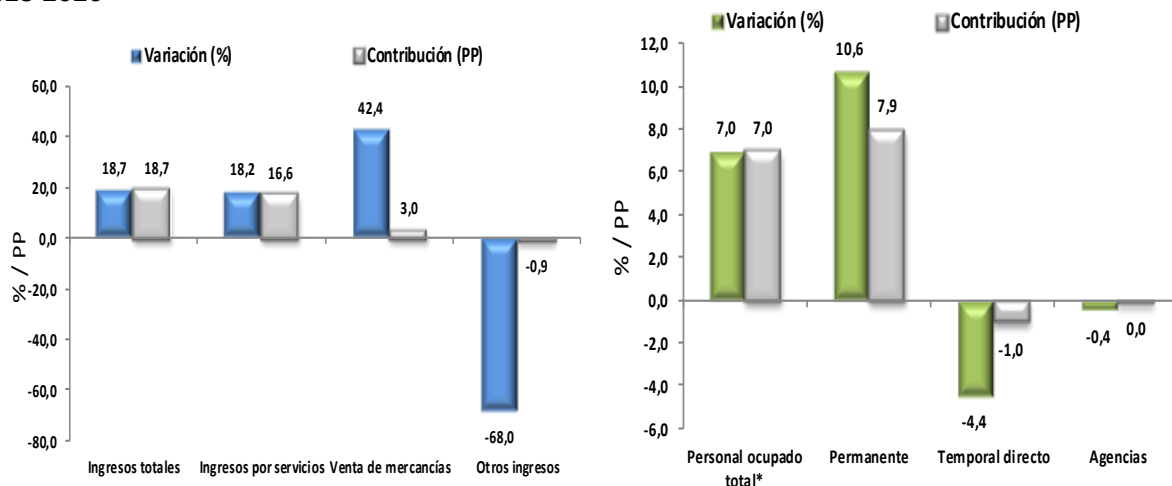
En marzo de 2020, los servicios de Desarrollo de sistemas informáticos y procesamiento de datos registraron un crecimiento de 18,7% en los ingresos nominales, el personal ocupado total presentó un crecimiento de 7,0% y los salarios registraron un crecimiento de 8,4%, en comparación con marzo de 2019.

### Gráfico 3. Variación anual y contribución de los ingresos nominales por tipo y del personal ocupado total y por tipo de contratación

#### Desarrollo de sistemas informáticos y procesamiento de datos

#### Total Nacional

#### Marzo 2020<sup>p</sup>



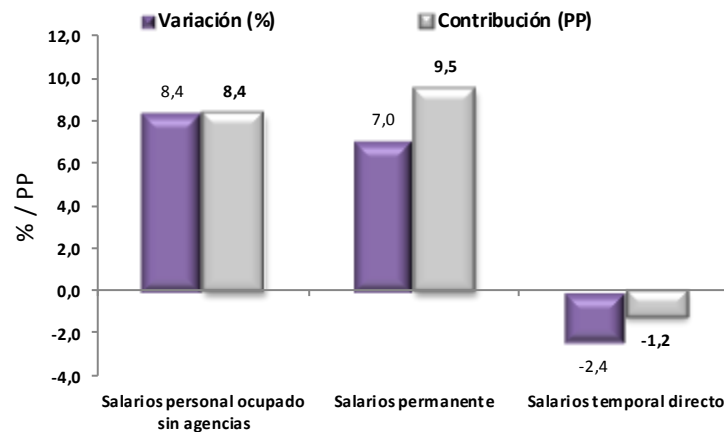
**Fuente:** DANE – EMS

<sup>p</sup> Cifra provisional

(PP) Puntos porcentuales

\* Incluye personal permanente, personal temporal directo y personal temporal contratado a través de agencias de suministro de personal.





**Fuente:** DANE – EMS  
p Cifra provisional  
(PP) Puntos porcentuales

En comparación con el mismo mes de 2019, en marzo de 2020 los ingresos totales presentaron un aumento de 18,7%, que se explica por el incremento de 18,2% en los ingresos por servicios y de 42,4% de la venta de mercancías. Por su parte, los otros ingresos operacionales registraron una disminución del 68,0%.

En marzo de 2020 el personal ocupado total presentó un aumento de 7,0%, en comparación con marzo de 2019, que se explica por el incremento de 10,6% en el personal permanente. Por su parte, el personal temporal directo registró una disminución de 4,4% y el personal contratado a través de agencias una disminución de 0,4%.

Mientras que los salarios en marzo de 2020 presentaron un aumento de 8,4%, en comparación con marzo de 2019, que se explica por el incremento de 7,0% en los salarios del personal permanente. Los salarios del personal temporal directo registraron una disminución de 2,4%.

### 2.1.3 Almacenamiento y actividades complementarias al transporte

#### 2.1.3.1 Variación anual: marzo 2020 / marzo 2019

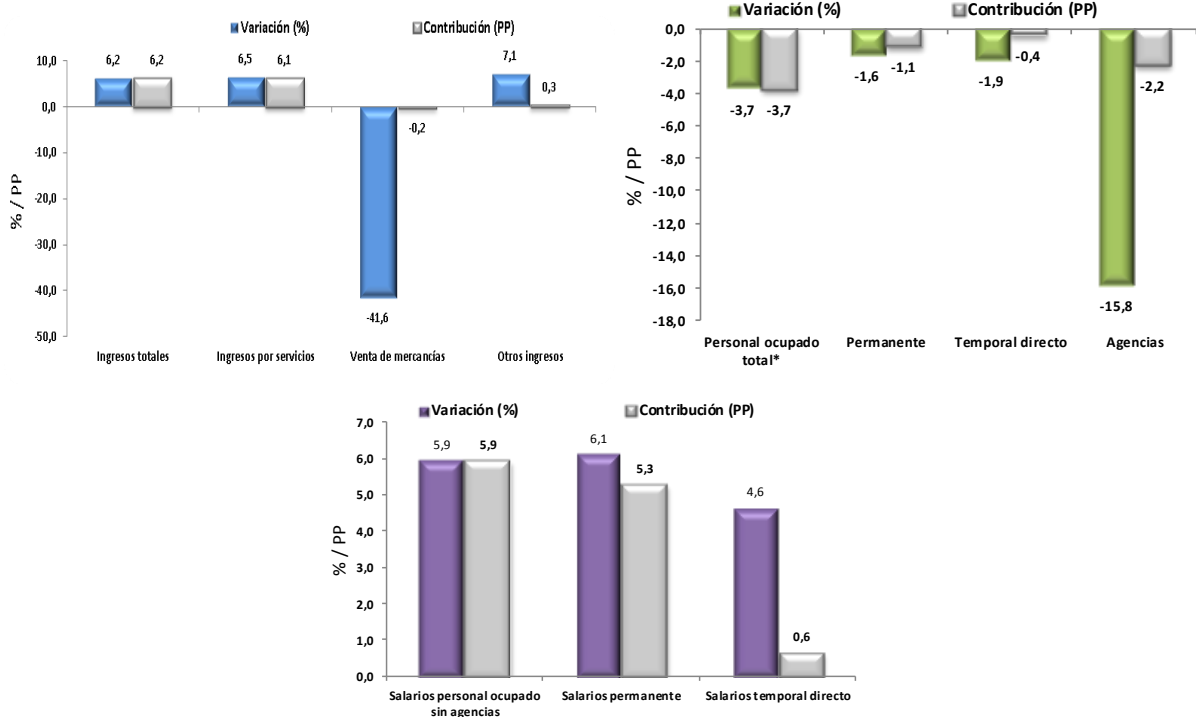
En marzo de 2020, los servicios de Almacenamiento y actividades complementarias al transporte registraron un crecimiento de 6,2% en los ingresos nominales, el personal ocupado total presentó una disminución de 3,7% y los salarios registraron un crecimiento de 5,9%, en comparación con marzo de 2019. (Gráfico 4)

### Gráfico 4. Variación anual y contribución de los ingresos nominales por tipo y del personal ocupado total y por tipo de contratación

#### Almacenamiento y actividades complementarias al transporte

#### Total Nacional

Marzo 2020<sup>p</sup>



**Fuente:** DANE – EMS

<sup>p</sup> Cifra provisional

(PP) Puntos porcentuales

\* Incluye personal permanente, personal temporal directo y personal temporal contratado a través de agencias de suministro de personal.

En comparación con el mismo mes de 2019, en marzo de 2020 los ingresos totales presentaron un aumento de 6,2%, que se explica por el incremento de 6,5% en los ingresos por servicios y de 7,1% en otros ingresos operacionales. Por su parte, la venta de mercancía registró una disminución de 41,6%.

En marzo de 2020 el personal ocupado total presentó una variación de -3,7%, en comparación con marzo de 2019, que se explica por una disminución de 15,8% en el personal contratado a través agencias, de 1,6% en el personal permanente y de 1,9% en el personal temporal directo.

Mientras que los salarios en marzo de 2020 presentaron un aumento de 5,9%, en comparación con marzo de 2019, que se explica por el incremento de 6,1% en los salarios del personal permanente y de 4,6% en los salarios del personal temporal directo.

## 2.2 Subsectores de servicios con las tres variaciones negativas

### 2.2.1 Producción de películas cinematográficas y programas de televisión

#### 2.2.1.1 Variación anual: marzo 2020 / marzo 2019

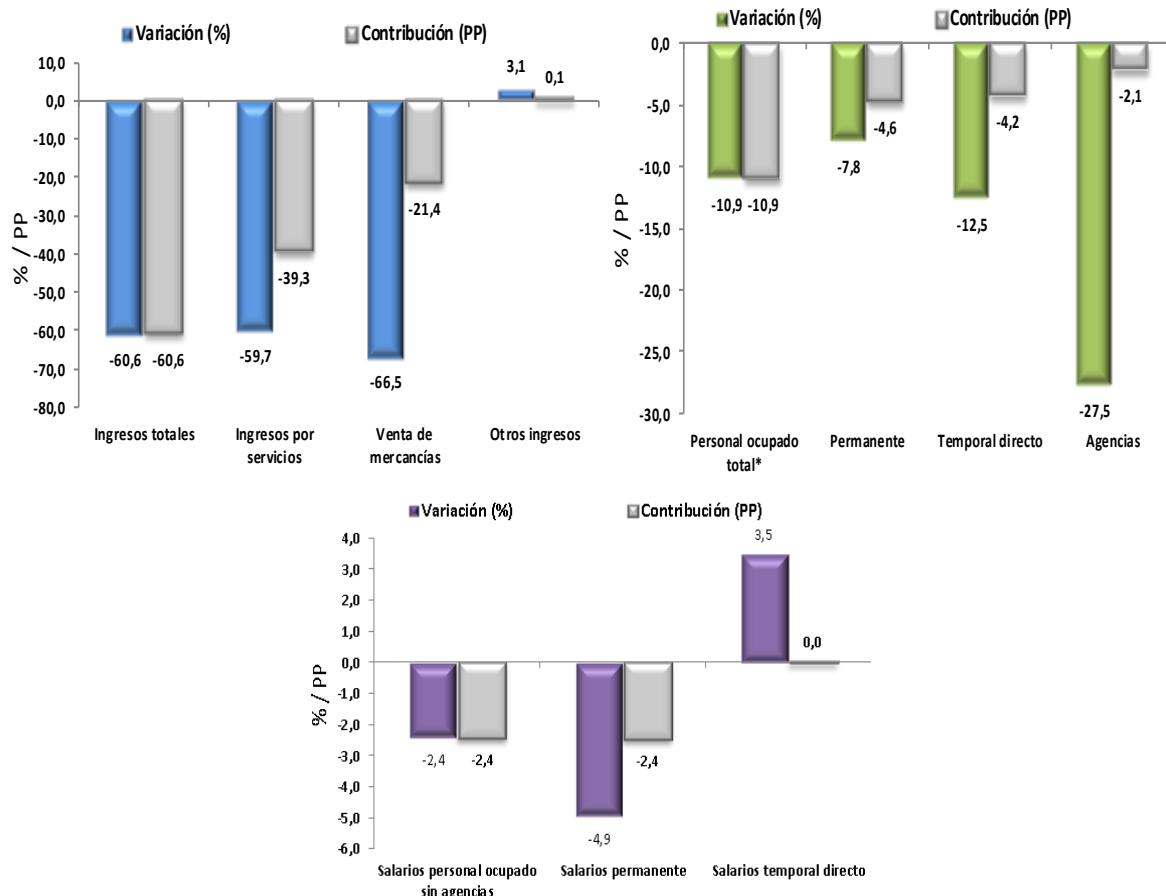
En marzo de 2020, los servicios de Producción de películas cinematográficas y programas de televisión registraron una disminución de 60,6% en los ingresos nominales, el personal ocupado total presentó una disminución de 10,9% y los salarios registraron una disminución de 2,4%, en comparación con marzo de 2019.

#### Gráfico 5. Variación anual y contribución de los ingresos nominales por tipo y del personal ocupado total y por tipo de contratación

##### Producción de películas cinematográficas y programas de televisión

##### Total Nacional

##### Marzo 2020<sup>p</sup>



Fuente: DANE – EMS

<sup>p</sup> Cifra provisional

(PP) Puntos porcentuales

\* Incluye personal permanente, personal temporal directo y personal temporal contratado a través de agencias de suministro de personal.

En comparación con el mismo mes de 2019, en marzo de 2020 los ingresos totales presentaron una variación de -60,6%, que se explica por una disminución de 59,7% en los ingresos por servicios y de 66,5% de la venta de mercancías. Por su parte, los otros ingresos operacionales registraron un incremento de 3,1%.

En marzo de 2020 el personal ocupado total presentó una variación de -10,9%, en comparación con marzo de 2019, que se explica por la disminución de 7,8% en el personal permanente, de 12,5% en el personal temporal directo y de 27,5% en el personal contratado a través de agencias.

Mientras que los salarios en marzo de 2020 presentaron una variación de -2,4%, en comparación con marzo de 2019, que se explica por una disminución de 4,9% en los salarios del personal permanente. Por su parte, los salarios del personal temporal directo registraron un incremento de 3,5%.

## 2.2.2 Restaurantes, catering y bares

### 2.2.2.1 Variación anual: marzo 2020 / marzo 2019

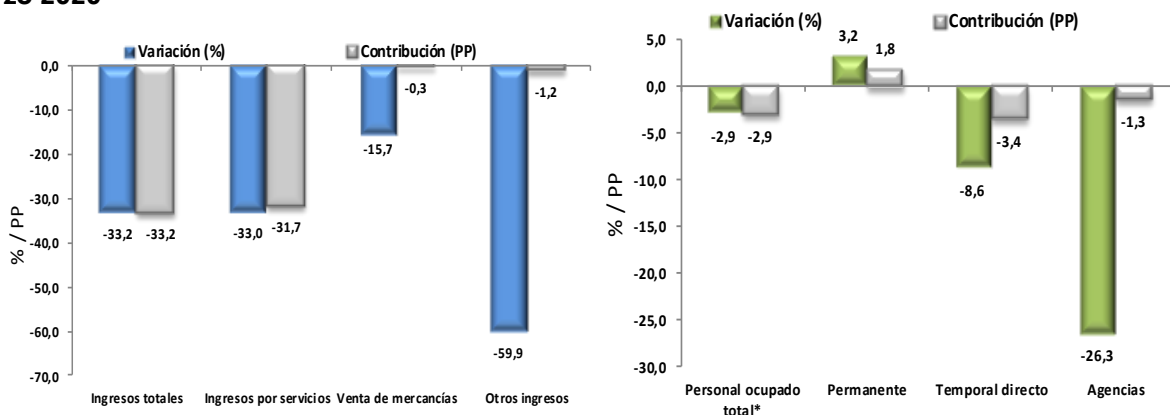
En marzo de 2020, los servicios de Restaurantes, catering y bares registraron una disminución de 33,2% en los ingresos nominales, el personal ocupado total presentó una disminución de 2,9% y los salarios registraron una disminución de 3,4%, en comparación con marzo de 2019.

#### Gráfico 6. Variación anual y contribución de los ingresos nominales por tipo y del personal ocupado total y por tipo de contratación

##### Restaurantes, catering y bares

##### Total Nacional

##### Marzo 2020<sup>p</sup>

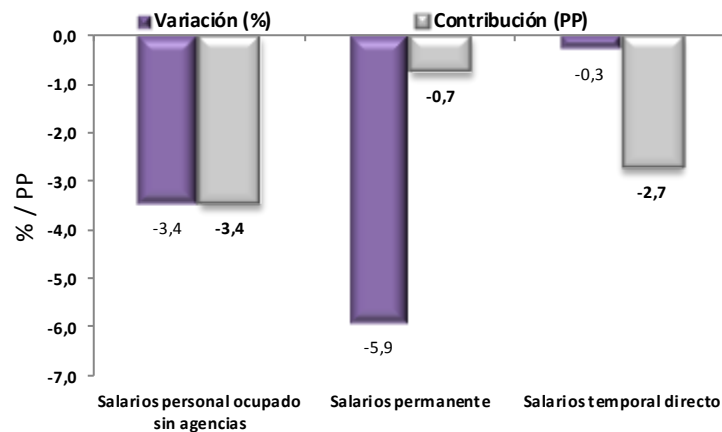


Fuente: DANE – EMS

<sup>p</sup> Cifra provisional

(PP) Puntos porcentuales

\* Incluye personal permanente, personal temporal directo y personal temporal contratado a través de agencias de suministro de personal.



**Fuente:** DANE – EMS  
p Cifra provisional  
(PP) Puntos porcentuales

En comparación con el mismo mes de 2019, en marzo de 2020 los ingresos totales presentaron una variación de -33,2%, que se explica por una disminución de 33,0% en los ingresos por servicios, de 15,7% en la venta de mercancías y de 59,9% en otros ingresos operacionales.

En marzo de 2020 el personal ocupado total presentó una variación de -2,9%, en comparación con marzo de 2019, que se explica por una disminución de 8,6% en el personal temporal directo y de -26,3% en el personal contratado a través agencias. Por su parte, el personal ocupado permanente registró un incremento del 3,2%.

Mientras que los salarios en marzo de 2020 presentaron una variación de -3,4%, en comparación con marzo de 2019, que se explica por la disminución de 5,9% en los salarios del personal permanente y de 0,3% en los salarios del personal temporal directo.

### 2.2.3 Actividades de edición

#### 2.2.3.1 Variación anual: marzo 2020 / marzo 2019

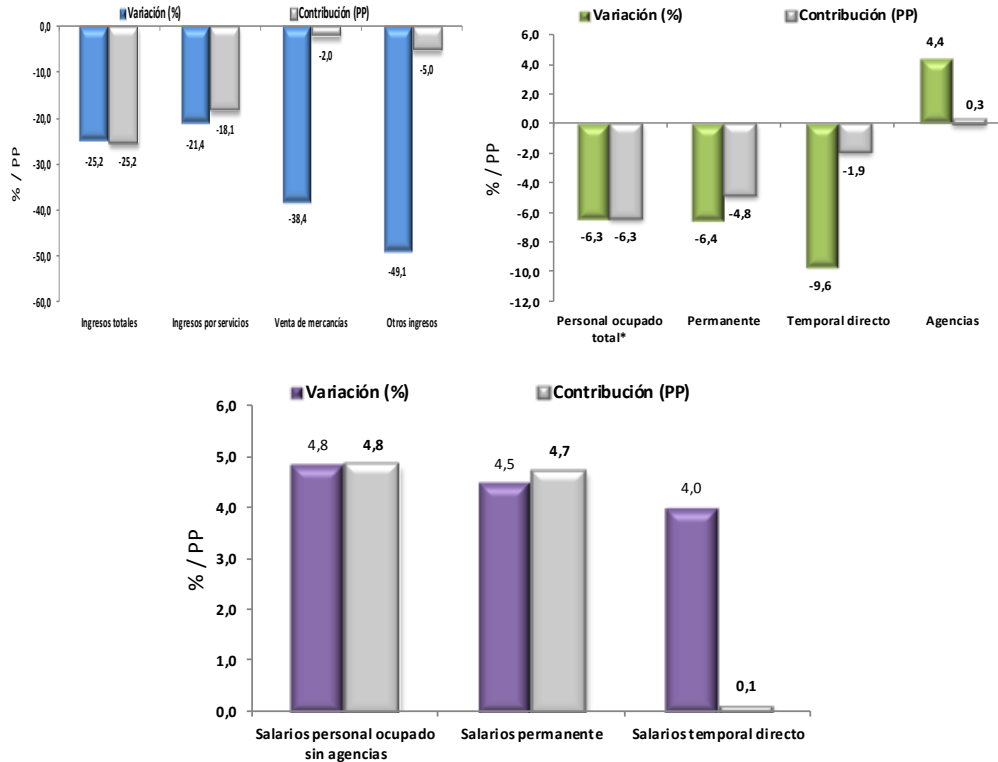
En marzo de 2020, los servicios de Actividades de edición registraron una disminución de 25,2% en los ingresos nominales, el personal ocupado total presentó una disminución de 6,3% y los salarios registraron un crecimiento de 4,8%, en comparación con marzo de 2019. (Gráfico 7)

### Gráfico 7. Variación anual y contribución de los ingresos nominales por tipo y del personal ocupado total y por tipo de contratación

#### Actividades de edición

#### Total Nacional

Marzo 2020<sup>P</sup>



**Fuente:** DANE – EMS

<sup>p</sup> Cifra provisional

(PP) Puntos porcentuales

\* Incluye personal permanente, personal temporal directo y personal temporal contratado a través de agencias de suministro de personal.

En comparación con el mismo mes de 2019, en marzo de 2020 los ingresos totales presentaron una variación de -25,2%, que se explica por la disminución de 21,4% en los ingresos por servicios, de 38,4% en la venta de mercancías y de 49,1% en otros ingresos operacionales.

En marzo de 2020 el personal ocupado total presentó una variación de -6,3%, en comparación con marzo de 2019, que se explica por la disminución del 6,4% en el personal permanente y de 9,6% en el personal temporal directo. Por su parte, el personal contratado a través agencias registró un incremento de 4,4%.

Mientras que los salarios presentaron un aumento de 4,8%, en comparación con marzo de 2019, que se explica por el incremento de 4,5% en los salarios del personal permanente y 4,0% en los salarios del personal temporal directo.

## FICHA METODOLÓGICA

### A. UNIVERSO DE ESTUDIO

Son las unidades económicas formalmente establecidas (con NIT y registro mercantil) ubicadas en el territorio nacional, cuya principal actividad es la prestación de los servicios.

### B. POBLACIÓN OBJETIVO

Son las unidades económicas formalmente establecidas (con NIT y registro mercantil) ubicadas en el territorio nacional que cumplen con los parámetros establecidos y cuya principal actividad es la prestación de alguno de los siguientes servicios:

Clasificación CIIU Rev. 4 A.C.			
Sección	División	Descripción	Parámetros de inclusión
H	División 52	Almacenamiento y actividades complementarias al transporte	\$3.000 millones de ingresos anuales y/o personal ocupado promedio anual mayor o igual a 40.
H	División 53	Correo y servicios de mensajería	\$3.000 millones de ingresos anuales y/o personal ocupado promedio anual mayor o igual a 40.
I	División 56	Restaurantes Catering y Bares	\$1.500 millones de ingresos anuales y/o personal ocupado promedio anual mayor o igual a 20.
J	División 58	Actividades de edición	\$1.500 millones de ingresos anuales y/o personal ocupado promedio anual mayor o igual a 10.
J	División 59, excepto Clase 5920	Producción de Películas cinematográficas y programas de televisión.	\$2.000 millones de ingresos anuales y/o personal ocupado promedio anual mayor o igual a 50.
J	División 60 y Clase 6391	Actividades de programación, transmisión y/o difusión y Actividades de agencias de noticias	\$2.000 millones de ingresos anuales y/o personal ocupado promedio anual mayor o igual a 40.
J	División 61	Telecomunicaciones	\$3.000 millones de ingresos anuales y/o personal ocupado promedio anual mayor o

			igual a 40.
J	División 62, División 63, excepto Clase 6391	Desarrollo de sistemas informáticos y procesamiento de datos	\$3.000 millones de ingresos anuales y/o personal ocupado promedio anual mayor o igual a 40.
LN	Sección L. División 68 Sección N. Divisiones 7710, 7729 y 7730	Inmobiliarias, alquiler de maquinaria y equipo	\$3.000 millones de ingresos anuales y/o personal ocupado promedio anual mayor o igual a 40.
M	Divisiones 69, 70, 71, 72, Clase 7320, División 74	Actividades profesionales, científicas y técnicas.	\$3.000 millones de ingresos anuales y/o personal ocupado promedio anual mayor o igual a 40.
M	Clase 7310	Publicidad	\$3.000 millones de ingresos anuales y/o personal ocupado promedio anual mayor o igual a 40.
N	Divisiones 78, 80 y 81, excepto Clase 8130	Actividades de empleo, seguridad e investigación privada, servicios a edificios.	\$3.000 millones de ingresos anuales y/o personal ocupado promedio anual mayor o igual a 40.
N	División 82 excepto la clase 8220	Actividades administrativas y de apoyo de oficinas y otras actividades excepto call center.	\$3.000 millones de ingresos anuales y/o personal ocupado promedio anual mayor o igual a 40.
N	Clase 8220	Actividades de centros de llamadas (Call center)	\$3.000 millones de ingresos anuales y/o personal ocupado promedio anual mayor o igual a 100.
P	Grupo 854	Educación superior	\$1.500 millones de ingresos anuales y/o personal ocupado promedio anual mayor o igual a 20.
Q	Clase 8610	Salud humana privada con internación	\$3.000 millones de ingresos anuales y/o personal ocupado promedio anual mayor o igual a 40.
Q	Grupo 862 y 869	Salud humana privada sin internación	\$3.000 millones de ingresos anuales y/o personal ocupado promedio anual mayor o igual a 40.
S	Sección S Divisiones 90, 92, 93, 95 y 96	Otros servicios de entretenimiento y otros servicios	\$2.000 millones de ingresos anuales y/o personal ocupado promedio anual mayor o igual a 40.

### C. COBERTURA GEOGRÁFICA



Nacional.

## **D. MARCO DE LA MUESTRA**

El marco muestral de la EMS es un listado de 5873 empresas que proviene del directorio estadístico de la Encuesta Anual de Servicios del año 2017 y se complementó con empresas identificadas como objeto de estudio de la operación estadística a partir de la mini encuesta de servicios realizada en el año 2018 originada con la base de registros administrativos suministrados por la Dirección de Geoestadística (DIG) del DANE.

## **E. TAMAÑO DE LA MUESTRA**

La muestra seleccionada a partir del marco es de 1980 fuentes.

## **F. UNIDAD ESTADÍSTICA**

Es la empresa que de manera exclusiva o predominante se dedica a la prestación de servicios de interés, dentro del territorio nacional.

## **G. TIPO DE INVESTIGACIÓN**

Muestra probabilística estratificada aleatoria para cada uno de los dominios de estudio. Excepto para las actividades *“Actividades cinematográficas, de video y programas de televisión”*, y *“Actividades de programación, transmisión y/o difusión de agencias de noticias”*, en las cuales se miden todas las empresas del directorio que cumplen con los parámetros de inclusión.

# Boletín Técnico

Encuesta Mensual de Servicios (EMS)

Marzo de 2020

---



@DANE\_Colombia



/DANEColombia



/DANEColombia



DANEColombia

Si requiere información adicional, contáctenos a través del correo

**[contacto@dane.gov.co](mailto:contacto@dane.gov.co)**

Departamento Administrativo Nacional de Estadística (DANE)

Bogotá, D.C. / Colombia

**[www.dane.gov.co](http://www.dane.gov.co)**