

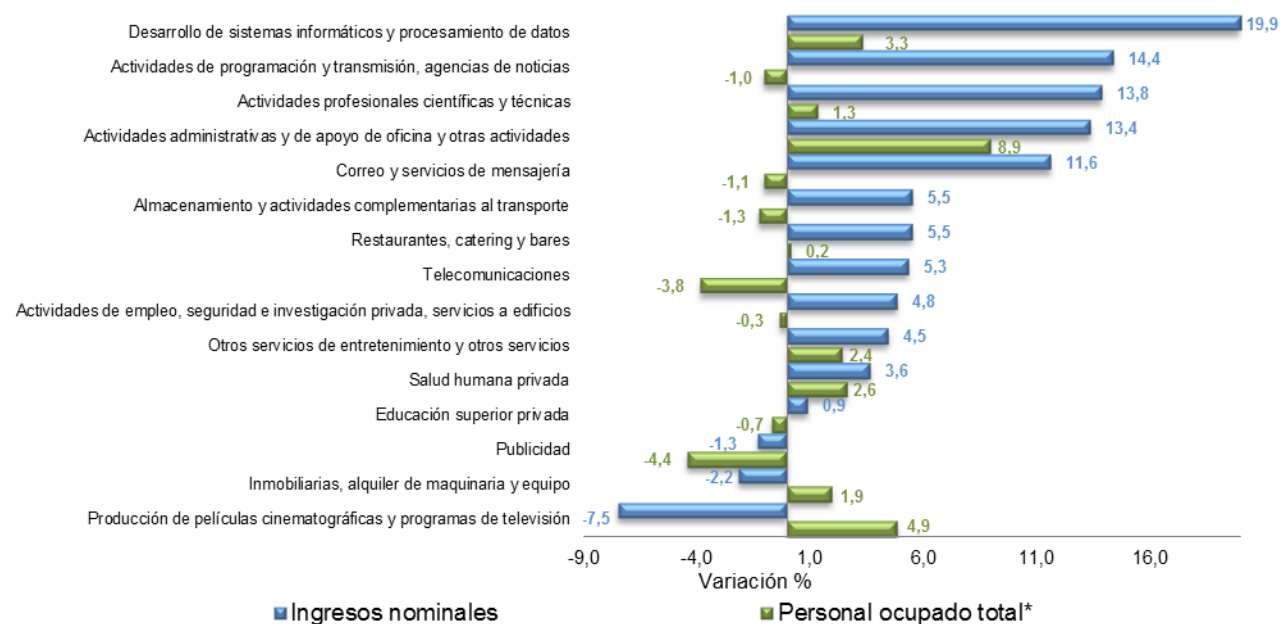
Encuesta Mensual de Servicios (EMS)

Noviembre de 2019

Gráfico 1. Variación anual de los ingresos nominales y del personal ocupado total, según subsector de servicios

Total Nacional

Noviembre 2019^p



Fuente: DANE – EMS

^p Cifra provisional

* Incluye personal permanente, personal temporal directo y personal temporal contratado a través de agencias especializadas en suministro de personal.

- Introducción
- Evolución general de los subsectores de servicios
- Evolución por subsector de servicios

- Ficha metodológica
- Glosario

INTRODUCCIÓN

La Encuesta Mensual de Servicios es una operación estadística por medio de la cual el Departamento Administrativo Nacional de Estadística (DANE) obtiene la información de las variables principales del sector servicios para el análisis de su evolución en el corto plazo.

En el proceso permanente de mejoramiento y actualización de las estadísticas económicas, y con el propósito de responder a estándares nacionales e internacionales, tanto metodológicos como de clasificación, se presentan mensualmente, a partir de enero de 2018, en la Encuesta Mensual de Servicios (EMS) los resultados que anteriormente se publicaban trimestralmente en la denominada Muestra Trimestral de Servicios (MTS).

La Encuesta Mensual de Servicios, como mejora metodológica y con el fin de unificar los resultados del personal ocupado con las demás encuestas económicas realizadas por la entidad, presenta el personal ocupado bajo dos esquemas: el primero es el tradicional que incluye el personal permanente y el personal temporal directo llamado personal ocupado sin agencias; el segundo esquema es el llamado personal ocupado total que incluye el personal permanente, el personal temporal directo y el personal temporal contratado a través de agencias especializadas en el suministro de personal.

En el presente boletín, se muestran los resultados para el personal ocupado total y su desagregación. En los anexos se encuentran los resultados para los dos esquemas de personal.

1. EVOLUCIÓN GENERAL DE LOS SUBSECTORES DE SERVICIOS

1.1 Variación anual de los ingresos nominales y contribución por tipo de ingresos, según subsector de servicios (noviembre 2019 / noviembre 2018)

En noviembre de 2019, doce de los quince subsectores de servicios presentaron variación positiva en los ingresos totales, en comparación con noviembre de 2018.

**Tabla 1. Variación anual de los ingresos y contribución por tipo de ingresos, según subsector de servicios
Noviembre 2019^p**

| Sección | División | Clasificación CIU Rev. 4 A.C. Descripción | Ingresos nominales | Ingresos por servicios | Venta de Mercancías | Otros Ingresos |
|---------|--|---|--------------------|------------------------|---------------------|----------------|
| | | | Variación (%) | Contribución (PP) | | |
| H | División 52 | Almacenamiento y actividades complementarias al transporte | 5,5 | 4,9 | 0,1 | 0,5 |
| H | División 53 | Correo y servicios de mensajería | 11,6 | 11,2 | 0,3 | 0,1 |
| I | División 56 | Restaurantes, catering y bares | 5,5 | 5,1 | 0,2 | 0,3 |
| J | División 59, excepto Clase 5920 | Producción de películas cinematográficas y programas de televisión | -7,5 | -9,0 | 1,7 | -0,2 |
| J | División 60 y Clase 6391 | Actividades de programación y transmisión, agencias de noticias | 14,4 | 13,5 | 0,0 | 0,8 |
| J | División 61 | Telecomunicaciones | 5,3 | 3,0 | 2,3 | 0,1 |
| J | División 62, División 63, excepto Clase 6391 | Desarrollo de sistemas informáticos y procesamiento de datos | 19,9 | 15,0 | 4,9 | 0,1 |
| LN | Sección L. División 68 | | | | | |
| | Sección N. Divisiones 7710, 7729 y 7730 | Inmobiliarias, alquiler de maquinaria y equipo | -2,2 | -2,1 | 0,8 | -0,9 |
| M | Divisiones 69, 70, 71, 72, Clase 7320, División 74 | Actividades profesionales científicas y técnicas | 13,8 | 13,7 | 0,1 | 0,0 |
| M | Clase 7310 | Publicidad | -1,3 | -1,1 | -0,1 | -0,1 |
| N | Divisiones 78, 80 y 81, excepto Clase 8130 | Actividades de empleo, seguridad e investigación privada, servicios a edificios | 4,8 | 4,8 | 0,0 | 0,0 |
| N | División 82 | Actividades administrativas y de apoyo de oficina y otras actividades | 13,4 | 12,4 | 0,0 | 1,0 |
| P | Grupo 854 | Educación superior privada | 0,9 | 1,5 | 0,0 | -0,6 |
| Q | Divisiones 86 y 87, excepto Clase 8790 | Salud humana privada | 3,6 | 3,8 | -0,1 | -0,1 |
| S | Divisiones 90, 92, 93, 95 y 96 | Otros servicios de entretenimiento y otros servicios | 4,5 | 4,0 | 0,0 | 0,5 |

Fuente: DANE – EMS

^p Cifra provisional

(PP) Puntos porcentuales

Nota: por aproximación decimal, se puede presentar diferencia en la suma de las contribuciones frente a la variación total.

Tabla 2. Variación y contribución de los ingresos nominales, según actividad económica Restaurantes, catering y bares¹ Noviembre 2019^p

| Sección | Descripción | Anual | | Corrido | | Doce meses | |
|---------|---|-------------|-------------------|-------------|-------------------|-------------|-------------------|
| | | Variación % | Contribución (PP) | Variación % | Contribución (PP) | Variación % | Contribución (PP) |
| I | Total Restaurantes, catering y bares ² | 5,5 | 5,5 | 5,9 | 5,9 | 5,5 | 5,5 |
| | Restaurantes, autoservicios, cafeterías, bares | 7,1 | 5,4 | 7,3 | 5,5 | 6,9 | 5,2 |
| | Catering industrial y para eventos | 0,6 | 0,1 | 1,7 | 0,4 | 1,3 | 0,3 |

Fuente: DANE – EMS

^p Cifra provisional

¹ Esta sección no incluye las actividades de alojamiento.

² Desde el III trimestre de 2013, se presenta la desagregación de la variación de ingresos del sector de expendio de alimentos en: i) restaurantes, autoservicios, cafeterías, bares; y ii) catering industrial y para eventos, con el fin de registrar las particularidades de estos servicios y sus diferentes evoluciones.

1.2 Variación anual del personal ocupado total y contribución por tipo de contratación, según subsector de servicios (noviembre 2019 / noviembre 2018)

En noviembre de 2019, ocho de los quince subsectores de servicios presentaron variación positiva en el personal ocupado total, en comparación con noviembre de 2018.

Tabla 3. Variación anual del personal ocupado total y contribución por categoría de contratación, según subsector de servicios Noviembre 2019^p

| Sección | División | Descripción | Variación (%) | Personal ocupado total* | Permanente | Contribución (PP) | | Agencias | Misión** Hora cátedra*** |
|---------|--|---|---------------|-------------------------|------------|-------------------|----------|----------|-----------------------------|
| | | | | | | Temporal directo | Agencias | | |
| H | División 52 | Almacenamiento y actividades complementarias al transporte | -1,3 | -0,2 | -0,2 | -0,9 | -- | -- | |
| H | División 53 | Correo y servicios de mensajería | -1,1 | -6,9 | 9,0 | -3,2 | -- | -- | |
| I | División 56 | Restaurantes, catering y bares | 0,2 | 1,4 | -1,2 | 0,0 | -- | -- | |
| J | División 59, excepto Clase 5920 | Producción de películas cinematográficas y programas de televisión | 4,9 | 0,8 | 2,7 | 1,4 | -- | -- | |
| J | División 60 y Clase 6391 | Actividades de programación y transmisión, agencias de noticias | -1,0 | -1,9 | -1,0 | 1,9 | -- | -- | |
| J | División 61 | Telecomunicaciones | -3,8 | -1,5 | 0,0 | -2,3 | -- | -- | |
| J | División 62, División 63, excepto Clase 6391 | Desarrollo de sistemas informáticos y procesamiento de datos | 3,3 | 5,7 | -2,0 | -0,4 | -- | -- | |
| LN | Sección L. División 68 | Inmobiliarias, alquiler de maquinaria y equipo | 1,9 | 2,9 | 0,1 | -1,1 | -- | -- | |
| M | Divisiones 69, 70, 71, 72, Clase 7320, División 74 | Actividades profesionales científicas y técnicas | 1,3 | 0,7 | 0,4 | 0,2 | -- | -- | |
| M | Clase 7310 | Publicidad | -4,4 | -0,6 | -2,1 | -1,7 | -- | -- | |
| N | Divisiones 78, 80 y 81, excepto Clase 8130 | Actividades de empleo, seguridad e investigación privada, servicios a edificios | -0,3 | 0,1 | 1,1 | 0,0 | -1,4 | -- | |
| N | División 82 | Actividades administrativas y de apoyo de oficina y otras actividades | 8,9 | 3,4 | 4,8 | 0,7 | -- | -- | |
| P | Grupo 854 | Educación superior privada | -0,7 | 0,3 | -0,5 | 0,3 | -0,8 | -- | |
| Q | Divisiones 86 y 87, excepto Clase 8790 | Salud humana privada | 2,6 | 1,7 | 1,3 | -0,4 | -- | -- | |
| S | Divisiones 90, 92, 93, 95 y 96 | Otros servicios de entretenimiento y otros servicios | 2,4 | 3,1 | 0,0 | -0,7 | -- | -- | |

Fuente: DANE – EMS

^p Cifra provisional

(PP) Puntos porcentuales

* Incluye personal permanente, personal temporal directo y personal temporal contratado a través de agencias de suministro de personal.

** Personal en misión aplica para la sección N, divisiones 78, 80 y 81, excepto Clase 8130.

*** Personal Hora Cátedra aplica para la sección P - grupo 854.

Nota: por aproximación decimal, se puede presentar diferencia en la suma de las contribuciones frente a la variación total.

1.3 Variación año corrido y doce meses de los ingresos nominales y del personal ocupado total, según subsector de servicios

1.3.1 Variación año corrido: enero - noviembre 2019 / enero - noviembre 2018

En el periodo enero-noviembre 2019, los mayores incrementos en los ingresos nominales se presentaron en los servicios de Producción de películas cinematográficas y programas de televisión (16,2%), Actividades administrativas y de apoyo de oficina y otras actividades (12,6%) y Desarrollo de sistemas informáticos y procesamiento de datos (12,4%), en comparación con el periodo enero-noviembre de 2018.

Los mayores incrementos en el personal ocupado total se presentaron en los servicios de Desarrollo de sistemas informáticos y procesamiento de datos (8,4%), Actividades administrativas y de apoyo de oficina y otras actividades (6,0%) y Producción de películas cinematográficas y programas de televisión (4,0%), en comparación con el periodo enero-noviembre de 2018.

**Tabla 4. Variación año corrido y doce meses de los ingresos nominales y del personal ocupado total, según subsector de servicios
Noviembre 2019^p**

| Sección | División | Clasificación CIIU Rev. 4 A.C. Descripción | Ingresos | | Personal Ocupado Total* | |
|---------|--|---|---------------------------|--------------------------|---------------------------|--------------------------|
| | | | Variación (%) Año corrido | Variación (%) Doce meses | Variación (%) Año corrido | Variación (%) Doce meses |
| H | División 52 | Almacenamiento y actividades complementarias al transporte | 10,7 | 10,8 | -0,7 | -0,7 |
| H | División 53 | Correo y servicios de mensajería | 9,9 | 9,8 | -1,5 | -1,3 |
| I | División 56 | Restaurantes, catering y bares | 5,9 | 5,5 | 1,6 | 1,6 |
| J | División 59, excepto Clase 5920 | Producción de películas cinematográficas y programas de televisión | 16,2 | 13,5 | 4,0 | 3,9 |
| J | División 60 y Clase 6391 | Actividades de programación y transmisión, agencias de noticias | 1,4 | 0,3 | -4,6 | -4,6 |
| J | División 61 | Telecomunicaciones | 3,9 | 3,5 | -1,9 | -1,9 |
| J | División 62, División 63, excepto Clase 6391 | Desarrollo de sistemas informáticos y procesamiento de datos | 12,4 | 11,0 | 8,4 | 8,6 |
| LN | Sección L. División 68 Sección N. Divisiones 7710, 7729 y 7730 | Inmobiliarias, alquiler de maquinaria y equipo | 8,6 | 7,7 | 2,0 | 1,9 |
| M | Divisiones 69, 70, 71, Clase 7320 | Actividades profesionales científicas y técnicas | 1,4 | 0,4 | 1,4 | 1,2 |
| M | División 74 Clase 7310 | Publicidad | 2,1 | 2,5 | -1,4 | -0,6 |
| N | Divisiones 78, 80 y 81, excepto Clase 8130 | Actividades de empleo, seguridad e investigación privada, servicios a edificios | 3,6 | 3,6 | -2,6 | -2,4 |
| N | División 82 | Actividades administrativas y de apoyo de oficina y otras actividades | 12,6 | 12,2 | 6,0 | 5,7 |
| P | Grupo 854 | Educación superior privada | 3,0 | 2,7 | -1,4 | -1,4 |
| Q | Divisiones 86 y 87, excepto Clase 8790 | Salud humana privada | 5,5 | 5,3 | 1,5 | 1,3 |
| S | Divisiones 90, 92, 93, 95 y 96 | Otros servicios de entretenimiento y otros servicios | 8,1 | 8,0 | 2,9 | 2,9 |

Fuente: DANE – EMS

^p Cifra provisional

* Incluye personal permanente, personal temporal directo y personal temporal contratado a través de agencias de suministro de personal.

1.3.2 Variación doce meses: diciembre 2018 - noviembre 2019 / diciembre 2017 - noviembre 2018

En el periodo diciembre de 2018 a noviembre de 2019, los mayores incrementos en los ingresos nominales se presentaron en los servicios de Producción de películas cinematográficas y programas de televisión (13,5%), Actividades administrativas y de apoyo de oficina y otras actividades (12,2%) y Desarrollo de sistemas informáticos y procesamiento de datos (11,0%), en comparación con el periodo diciembre de 2017 a noviembre de 2018.

En el periodo diciembre de 2018 a noviembre de 2019, los mayores incrementos en el personal ocupado total se presentaron en los servicios de Desarrollo de sistemas informáticos y procesamiento de datos (8,6%), Actividades administrativas y de apoyo de oficina y otras actividades (5,7%) y Producción de películas cinematográficas y programas de televisión (3,9%), en comparación con el periodo diciembre de 2017 a noviembre de 2018.

2. EVOLUCIÓN POR SUBSECTOR DE SERVICIOS

A continuación, se presentan los tres subsectores de servicios con las variaciones de ingresos nominales más altas y los tres subsectores con variaciones negativas.

2.1 Subsectores de servicios con las tres variaciones más altas

2.1.1 Desarrollo de sistemas informáticos y procesamiento de datos

2.1.1.1 Variación anual: noviembre 2019 / noviembre 2018

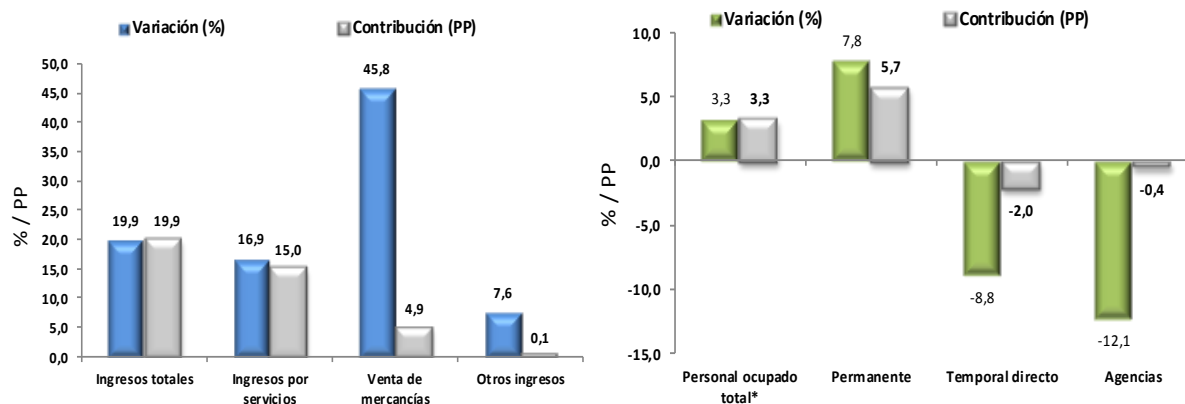
En noviembre de 2019, los servicios de Desarrollo de sistemas informáticos y procesamiento de datos registraron un crecimiento de 19,9% en los ingresos nominales. Por su parte, el personal ocupado total presentó un crecimiento de 3,3%, en comparación con noviembre de 2018.

Gráfico 2. Variación anual y contribución de los ingresos nominales por tipo y del personal ocupado total y por tipo de contratación

Desarrollo de sistemas informáticos y procesamiento de datos

Total Nacional

Noviembre 2019^p



Fuente: DANE – EMS

^p Cifra provisional

(PP) Puntos porcentuales

* Incluye personal permanente, personal temporal directo y personal temporal contratado a través de agencias de suministro de personal.

Nota: por aproximación decimal, se puede presentar diferencia en la suma de las contribuciones frente a la variación total.

La variación de 19,9% en los ingresos totales, se explica por el incremento de 16,9% en los ingresos por servicios, de 45,8% de la venta de mercancías y de 7,6% de otros ingresos operacionales, en comparación con noviembre de 2018.

La variación de 3,3% en el personal ocupado total, se explica por el incremento de 7,8% en el personal permanente. Por su parte, el personal temporal directo registró una disminución de 8,8% y el personal contratado a través agencias una disminución de 12,1%, en comparación con noviembre de 2018.

2.1.2 Actividades de programación y transmisión, agencias de noticias

2.1.2.1 Variación anual: noviembre 2019 / noviembre 2018

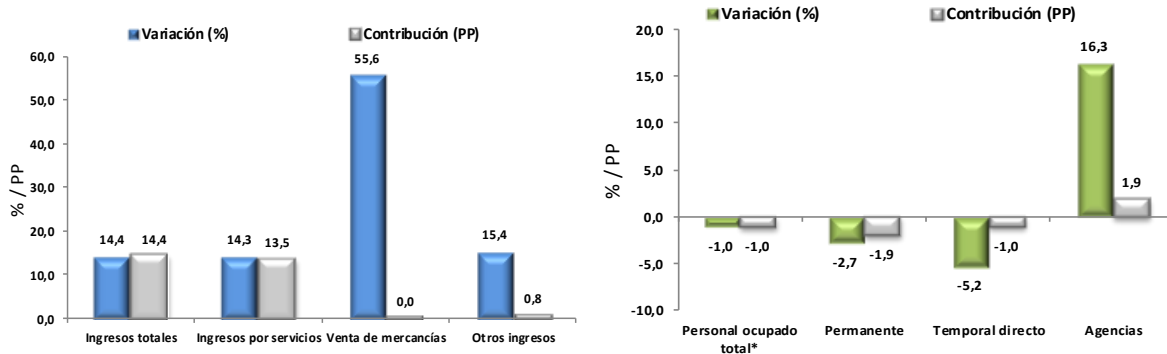
En noviembre de 2019, los servicios de Actividades de programación y transmisión, agencias de noticias registraron un crecimiento de 14,4% en los ingresos nominales. Por su parte, el personal ocupado total presentó una disminución de 1,0%, en comparación con noviembre de 2018.

Gráfico 3. Variación anual y contribución de los ingresos nominales por tipo y del personal ocupado total y por tipo de contratación

Actividades de programación y transmisión, agencias de noticias

Total Nacional

Noviembre 2019^p



Fuente: DANE – EMS

^p Cifra provisional

(PP) Puntos porcentuales

* Incluye personal permanente, personal temporal directo y personal temporal contratado a través de agencias de suministro de personal.

Nota: por aproximación decimal, se puede presentar diferencia en la suma de las contribuciones frente a la variación total.

La variación de 14,4% en los ingresos totales, se explica por el incremento de 14,3% en los ingresos por servicios y de 15,4% en otros ingresos operacionales. Por su parte, la venta de mercancías registró un incremento 55,6%, en comparación con noviembre de 2018.

La variación de -1,0% en el personal ocupado total, se explica por una disminución de 2,7% en el personal permanente y de 5,2% en el personal temporal directo. Por su parte, el personal contratado a través de agencias registró un incremento de 16,3%, en comparación con noviembre de 2018.

2.1.3 Actividades profesionales científicas y técnicas

2.1.3.1 Variación anual: noviembre 2019 / noviembre 2018

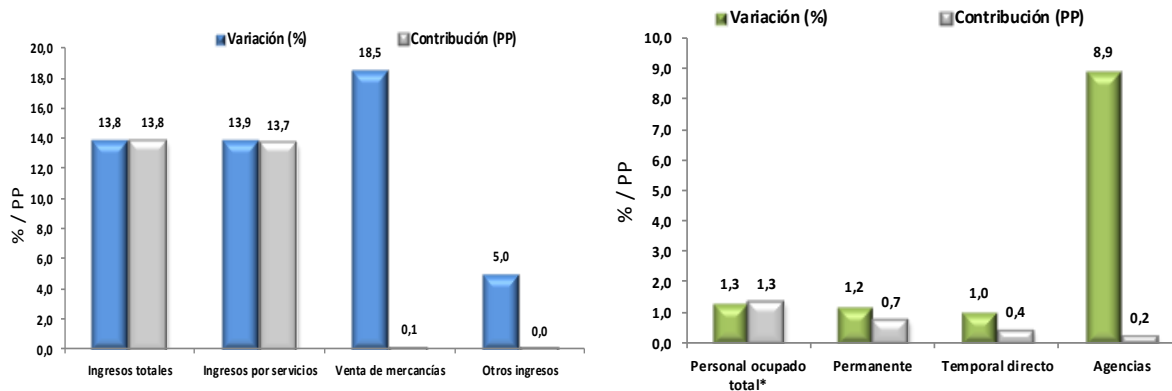
En noviembre de 2019, los servicios de Actividades profesionales científicas y técnicas registraron un crecimiento de 13,8% en los ingresos nominales. Por su parte, el personal ocupado total presentó un crecimiento de 1,3%, en comparación con noviembre de 2018.

Gráfico 4. Variación anual y contribución de los ingresos nominales por tipo y del personal ocupado total y por tipo de contratación

Actividades profesionales científicas y técnicas

Total Nacional

Noviembre 2019^p



Fuente: DANE – EMS

^p Cifra provisional

(PP) Puntos porcentuales

* Incluye personal permanente, personal temporal directo y personal temporal contratado a través de agencias de suministro de personal.

La variación de 13,8% en los ingresos totales, se explica por el incremento de 13,9% en los ingresos por servicios y de 18,5% en la venta de mercancías, en comparación con noviembre de 2018.

La variación de 1,3% en el personal ocupado total, se explica por el incremento de 1,2% en el personal permanente, de 1,0% en el personal temporal directo y de 8,9% en el personal contratado a través de agencias, en comparación con noviembre de 2018.

2.2 Subsectores de servicios con variaciones negativas

2.2.1 Producción de películas cinematográficas y programas de televisión

2.2.1.1 Variación anual: noviembre 2019 / noviembre 2018

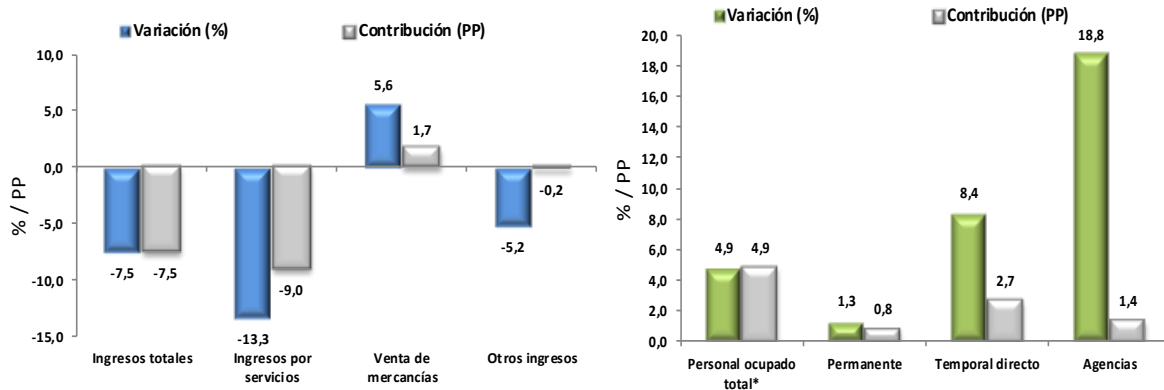
En noviembre de 2019, los servicios de Producción de películas cinematográficas y programas de televisión registraron una disminución de 7,5% en los ingresos nominales. Por su parte, el personal ocupado total presentó un crecimiento de 4,9%, en comparación con noviembre de 2018.

Gráfico 5. Variación anual y contribución de los ingresos nominales por tipo y del personal ocupado total y por tipo de contratación

Producción de películas cinematográficas y programas de televisión

Total Nacional

Noviembre 2019^p



Fuente: DANE – EMS

^p Cifra provisional

(PP) Puntos porcentuales

* Incluye personal permanente, personal temporal directo y personal temporal contratado a través de agencias de suministro de personal.

La variación de -7,5% en los ingresos totales, se explica por una disminución de 13,3% en los ingresos por servicios y de 5,2% en otros ingresos operacionales. Por su parte, la venta de mercancías registró un incremento de 5,6%, en comparación con noviembre de 2018.

La variación de 4,9% en el personal ocupado total, se explica por el incremento de 8,4% en el personal temporal directo, de 18,8% en el personal contratado a través de agencias y de 1,3% en el personal permanente, en comparación con noviembre de 2018.

2.2.2 Inmobiliarias, alquiler de maquinaria y equipo

2.2.2.1 Variación anual: noviembre 2019 / noviembre 2018

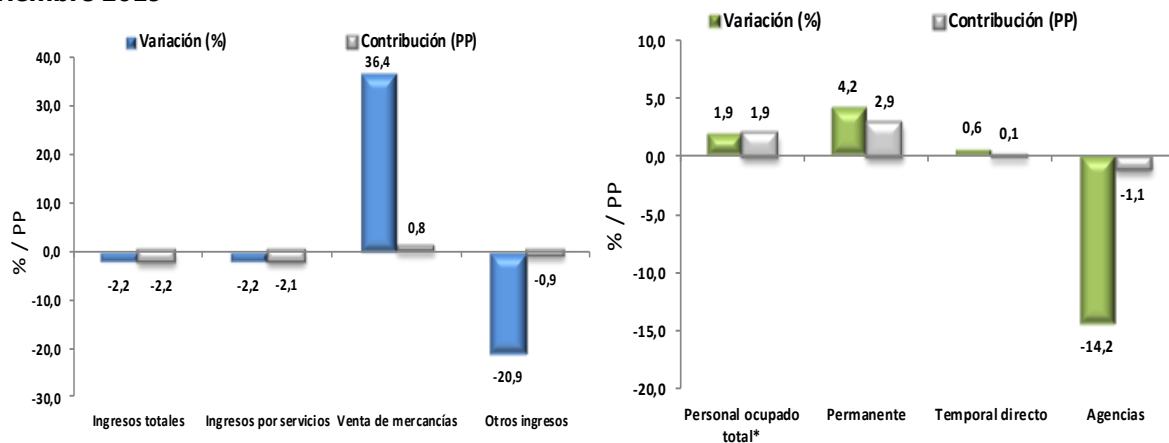
En noviembre de 2019, los servicios de Inmobiliarias, alquiler de maquinaria y equipo registraron una disminución de 2,2% en los ingresos nominales. Por su parte, el personal ocupado total presentó un crecimiento de 1,9%, en comparación con noviembre de 2018.

Gráfico 6. Variación anual y contribución de los ingresos nominales por tipo y del personal ocupado total y por tipo de contratación

Inmobiliarias, alquiler de maquinaria y equipo

Total Nacional

Noviembre 2019^p



Fuente: DANE – EMS

^p Cifra provisional

(PP) Puntos porcentuales

* Incluye personal permanente, personal temporal directo y personal temporal contratado a través de agencias de suministro de personal.

La variación de -2,2% en los ingresos totales, se explica por una disminución de 2,2% en los ingresos por servicios y de 20,9% en otros ingresos operacionales. Por su parte, la venta de mercancías registró un incremento de 36,4%, en comparación con noviembre de 2018.

La variación de 1,9% en el personal ocupado total, se explica por el incremento de 4,2% en el personal permanente y de 0,6% en el personal temporal directo. Por su parte, el personal contratado a través agencias registró una disminución de 14,2%, en comparación con noviembre de 2018.

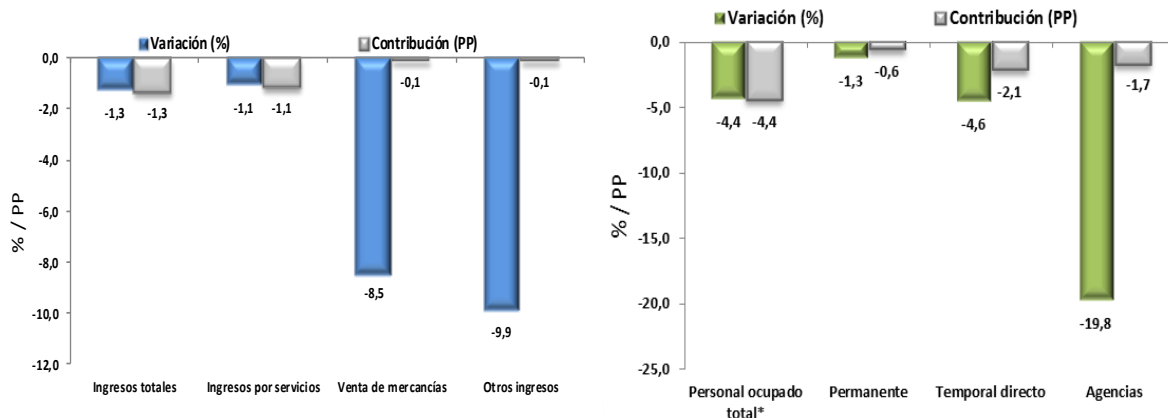
2.2.3 Publicidad

2.2.3.1 Variación anual: noviembre 2019 / noviembre 2018

En noviembre de 2019, los servicios de Publicidad registraron una disminución de 1,3% en los ingresos nominales. Por su parte, el personal ocupado total presentó una disminución de 4,4%, en comparación con noviembre de 2018.

Gráfico 7. Variación anual y contribución de los ingresos nominales por tipo y del personal ocupado total y por tipo de contratación

Publicidad
Total Nacional
Noviembre 2019^p



Fuente: DANE – EMS

^p Cifra provisional

(PP) Puntos porcentuales

* Incluye personal permanente, personal temporal directo y personal temporal contratado a través de agencias de suministro de personal.

La variación de -1,3% en los ingresos totales, se explica por una disminución de 1,1% en los ingresos por servicios, de 8,5% en la venta de mercancías y de 9,9% en otros ingresos operacionales, en comparación con noviembre de 2018.

La variación de -4,4% en el personal ocupado total, se explica por una disminución de 4,6% en el personal temporal directo, de 19,8% en el personal contratado a través de agencias y de 1,3% en el personal permanente, en comparación con noviembre de 2018.

FICHA METODOLÓGICA

A. UNIVERSO DE ESTUDIO

Son las unidades económicas formalmente establecidas (con NIT y registro mercantil) ubicadas en el territorio nacional, cuya principal actividad es la prestación de los servicios.

B. POBLACIÓN OBJETIVO

Son las unidades económicas formalmente establecidas (con NIT y registro mercantil) ubicadas en el territorio nacional con 50 o más personas ocupadas o nivel de ingresos anuales superiores o iguales a \$5.000 millones del año 2006 y cuya principal actividad es la prestación de alguno de los siguientes servicios: expendio de alimentos preparados en el sitio de venta; almacenamiento y comunicaciones; inmobiliarias, empresariales y de alquiler; servicios de educación superior privada; actividades relacionadas con la salud humana privada; actividades de entretenimiento y otros servicios.

| Clasificación CIU Rev. 4 A.C. | | |
|-------------------------------|--|---|
| Sección | División | Descripción |
| H | División 52 | Almacenamiento y actividades complementarias al transporte |
| H | División 53 | Correo y servicios de mensajería |
| I | División 56 | Restaurantes Catering y Bares |
| J | División 59, excepto Clase 5920 | Producción de Películas cinematográficas y programas de televisión. |
| J | División 60 y Clase 6391 | Actividades de programación, transmisión y/o difusión y Actividades de agencias de noticias |
| J | División 61 | Telecomunicaciones |
| J | División 62, División 63, excepto Clase 6391 | Desarrollo de sistemas informáticos y procesamiento de datos |
| LN | Sección L. División 68 Sección N. Divisiones 7710, | Inmobiliarias, alquiler de maquinaria y equipo |

| | | |
|---|--|--|
| | 7729 y 7730 | |
| M | Divisiones 69, 70, 71, 72, Clase 7320, División 74 | Actividades profesionales, científicas y técnicas. |
| M | Clase 7310 | Publicidad |
| N | Divisiones 78, 80 y 81, excepto Clase 8130 | Actividades de empleo, seguridad e investigación privada, servicios a edificios. |
| N | División 82 | Actividades administrativas y de apoyo de oficinas y otras actividades |
| P | Grupo 854 | Educación superior |
| Q | Divisiones 86 y 87, excepto Clase 8790 | Salud humana privada |
| S | Sección S Divisiones 90, 92, 93, 95 y 96 | Otros servicios de entretenimiento y otros servicios |

C. COBERTURA GEOGRÁFICA

Nacional.

D. MARCO DE LA MUESTRA

El marco de lista está constituido por las fuentes identificadas en el censo económico del año 1990, actualizado por fuentes de: Superintendencia de Sociedades, Confecámaras, Gremios, Viceministerio de Turismo, Encuestas Anuales del DANE, entre otros.

E. UNIDAD ESTADÍSTICA

Es la empresa que de manera exclusiva o predominante se dedica a la prestación de servicios de interés, dentro del territorio nacional.

GLOSARIO

Principales términos utilizados:

Servicios: Productos heterogéneos generados cada vez que son solicitados, sobre los cuales no recaen derechos de propiedad por parte del usuario y no pueden ser negociados por separado de su producción, transportados o almacenados.

Ingresos: Valor monetario recibido por la empresa a cambio de la prestación de servicios a otras empresas y a los hogares.

Personal ocupado: Corresponde al personal que labora en la empresa o establecimiento, contratado de forma directa por ésta o a través de empresas especializadas, y a los propietarios, socios y familiares sin remuneración fija.



@DANE_Colombia



/DANEColombia



/DANEColombia



DANEColombia

Si requiere información adicional, contáctenos a través del correo
contacto@dane.gov.co

Departamento Administrativo Nacional de Estadística (DANE)
Bogotá, D.C. / Colombia

www.dane.gov.co