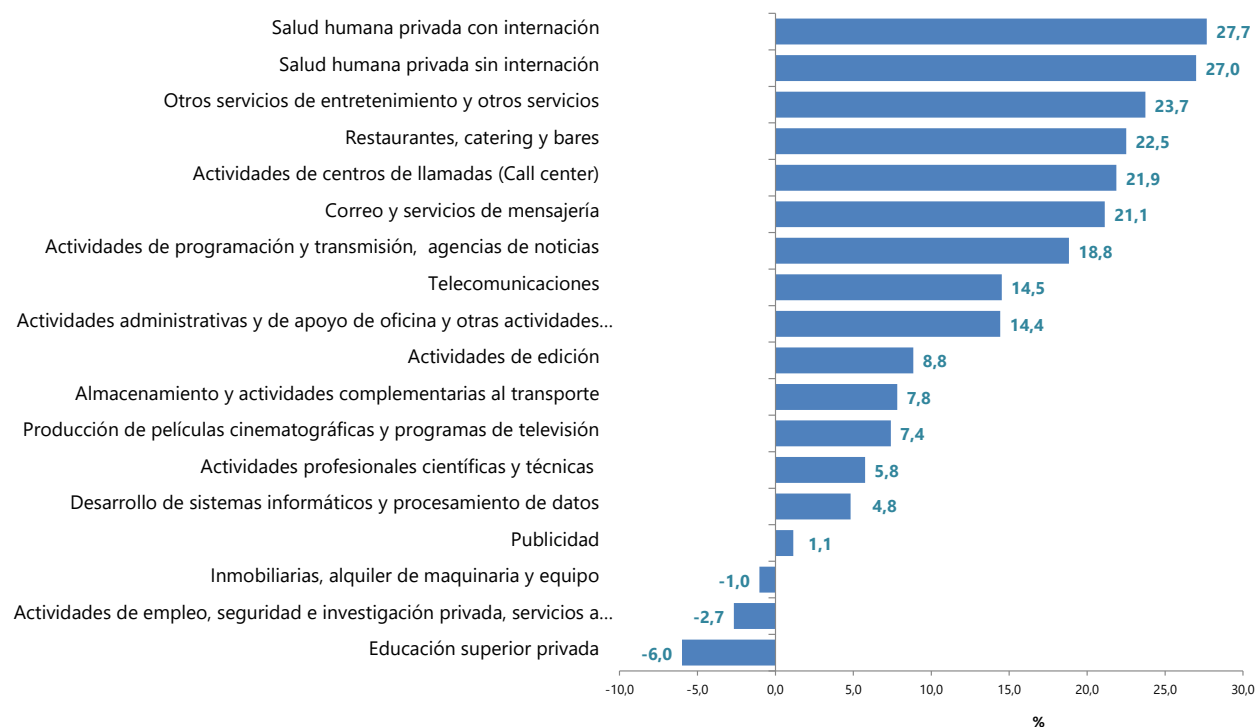


Encuesta Mensual de Servicios de Bogotá

Marzo de 2021

Gráfico 1. Variación anual de los ingresos nominales, según subsector de servicios Bogotá
Marzo 2021^p/ marzo 2020



Fuente: DANE, Secretaría Distrital de Desarrollo Económico (Convenio 317 de 2020) – EMSB
p Cifra provisional

- Introducción
- Evolución general de los subsectores de servicios
- Evolución por subsector de servicios
- Ficha metodológica
- Glosario



INTRODUCCIÓN

La Encuesta Mensual de Servicios de Bogotá es una operación estadística por medio de la cual el Departamento Administrativo Nacional de Estadística (DANE) obtiene la información de las variables principales del sector servicios para el análisis de su evolución en el corto plazo en la ciudad de Bogotá.

En el proceso permanente de mejoramiento y actualización de las estadísticas económicas y con el propósito de responder a estándares nacionales e internacionales, tanto metodológicos como de clasificación, a partir del mes estadístico enero de 2020 se dan a conocer al público los resultados del rediseño de la Encuesta Mensual de Servicios de Bogotá que contempla varias mejoras metodológicas como la inclusión de resultados de la variable variación de los salarios promedio por subsector de servicios y tipo de contratación, además del paso a un muestreo probabilístico basado en un marco mejorado que incrementó la cobertura al implementar menores parámetros de inclusión. (Para mayor información en el cambio de parámetros de inclusión véase el archivo de anexos de la EMSB específicamente el Anexo 16 "A16. Notas metodológicas").

También se entregan resultados bajo una nueva desagregación pasando de 15 a 18 subsectores de servicios; dentro de los nuevos subsectores se encuentra la división 58 "Actividades de edición" que en la versión 3.0 de la CIIU estaba clasificada como actividades de manufactura y en la versión 4.0 de la CIIU pasó a clasificarse como una actividad de servicios.

Adicionalmente la actividad "Salud humana privada", se desagrega en las actividades "Salud humana privada con internación" y "Salud humana privada sin internación", de manera similar las "Actividades administrativas y de apoyo de oficina y otras actividades" se divide en "Actividades administrativas y de apoyo de oficina y otras actividades excepto Call center" y "Actividades de centros de llamadas (Call center)".

1. EVOLUCIÓN GENERAL DE LOS SUBSECTORES DE SERVICIOS

1.1 Variación anual de los ingresos nominales y contribución por tipo de ingresos, según subsector de servicios (marzo 2021 / marzo 2020)

En marzo de 2021, quince de los dieciocho subsectores de servicios presentaron variación positiva en los ingresos totales, en comparación con marzo de 2020.

Tabla 1. Variación anual de los ingresos y contribución por tipo de ingresos, según subsector de servicios
Marzo 2021^P / marzo 2020

Sección	División	Descripción	Clasificación CIU Rev. 4 A.C.		Ingresos por servicios		Venta de Mercancías		Otros Ingresos
			Ingresos nominales	Variación (%)	Ingresos	Contribución ^(PP)	Contribución ^(PP)		
H	División 52	Almacenamiento y actividades complementarias al transporte	7,8		11,6		0,4		-4,2
H	División 53	Correo y servicios de mensajería	21,1		19,7		0,0		1,4
I	División 56	Restaurantes, catering y bares	22,5		19,9		4,5		-1,9
J	División 58	Actividades de edición	8,8		8,9		1,1		-1,2
J	División 59, excepto Clase 5920	Producción de películas cinematográficas y programas de televisión	7,4		13,3		-4,8		-1,1
J	División 60 y Clase 6391	Actividades de programación y transmisión, agencias de noticias	18,8		20,5		0,0		-1,7
J	División 61	Telecomunicaciones	14,5		8,3		6,1		0,2
J	División 62, División 63, excepto Clase 6391	Desarrollo de sistemas informáticos y procesamiento de datos	4,8		7,1		-2,1		-0,1
LN	Sección L. División 68 Sección N. Divisiones 7710, 7729 y 7730	Inmobiliarias, alquiler de maquinaria y equipo	-1,0		-1,7		0,9		-0,2
M	Divisiones 69, 70, 71, 72, Clase 7320, División 74	Actividades profesionales científicas y técnicas	5,8		5,7		0,1		0,0
M	Clase 7310	Publicidad	1,1		1,5		0,1		-0,5
N	Divisiones 78, 80 y 81, excepto Clase 8130	Actividades de empleo, seguridad e investigación privada, servicios a edificios	-2,7		-2,3		-0,4		0,0
N	Clase 8220	Actividades de centros de llamadas (Call center)	21,9		22,1		0,0		-0,2
N	División 82 excepto Clase 8220	Actividades administrativas y de apoyo de oficina y otras actividades, excepto call center	14,4		14,7		0,1		-0,4
P	Grupo 854	Educación superior privada	-6,0		-6,3		0,0		0,4
Q	Clase 8610	Salud humana privada con internación	27,7		27,9		0,0		-0,2
Q	División 86 excepto Clase 8610	Salud humana privada sin internación	27,0		26,1		1,0		-0,1
S	Divisiones 90, 92, 93, 95 y 96	Otros servicios de entretenimiento y otros servicios	23,7		23,7		-1,5		1,5

Fuente: DANE, Secretaría Distrital de Desarrollo Económico (Convenio 317 de 2020) – EMSB

^p Cifra provisional

(PP) Puntos porcentuales

Nota: por aproximación decimal, se puede presentar diferencia en la suma de las contribuciones frente a la variación total.

1.2 Variación anual del personal ocupado total y contribución por tipo de contratación, según subsector de servicios (marzo 2021 / marzo 2020)

En marzo de 2021, dos de los dieciocho subsectores de servicios presentaron variación positiva en el personal ocupado total, en comparación con marzo de 2020.

**Tabla 2. Variación anual del personal ocupado total y contribución por categoría de contratación, según subsector de servicios
Marzo 2021^p / marzo 2020**

Clasificación CIU Rev. 4 A.C.			Personal ocupado total [*]	Permanente	Temporal directo	Agencias	Misión** Hora cátedra***	
Sección	División	Descripción	Variación (%)	Contribución (PP)				
H1	H	División 52	Almacenamiento y actividades complementarias al transporte	-13,3	-3,5	-6,4	-3,5	--
H2	H	División 53	Correo y servicios de mensajería	-9,0	-3,6	-0,4	-5,0	--
I2	I	División 56	Restaurantes, catering y bares	-26,4	-16,0	-9,9	-0,6	--
J0	J	División 58	Actividades de edición	-13,0	-7,4	-2,0	-3,5	--
J1	J	División 59, excepto Clase 5920	Producción de películas cinematográficas y programas de televisión	-31,6	-25,0	-3,5	-3,1	--
J2	J	División 60 y Clase 6391	Actividades de programación y transmisión, agencias de noticias	-4,1	-1,4	-3,1	0,4	--
J3	J	División 61	Telecomunicaciones	-1,0	2,0	0,9	-3,8	--
J4	J	División 62, División 63, excepto Clase 6391	Desarrollo de sistemas informáticos y procesamiento de datos	-2,8	-1,2	-1,8	0,2	--
LN 1	LN	Sección L, División 68 Sección N, Divisiones 7710, 7729 y 7730	Inmobiliarias, alquiler de maquinaria y equipo	-9,1	-7,4	-1,9	0,1	--
M1	M	Divisiones 69, 70, 71, 72, Clase 7320, División 74	Actividades profesionales científicas y técnicas	-8,6	-5,4	-2,7	-0,5	--
M2	M	Clase 7310	Publicidad	-7,8	-6,1	0,2	-1,9	--
N3	N	Divisiones 78, 80 y 81, excepto Clase 8130	Actividades de empleo, seguridad e investigación privada, servicios a edificios	-4,0	-2,0	-2,0	0,0	-0,1
N5	N	Clase 8220	Actividades de centros de llamadas (Call center)	9,7	10,8	-1,1	0,1	--
N4	N	División 82 excepto Clase 8220	Actividades administrativas y de apoyo de oficina y otras actividades, excepto call center	-9,0	-3,6	-4,4	-1,0	--
P	P	Grupo 854	Educación superior privada	-6,9	-1,4	-4,4	0,0	-1,1
Q1	Q	Clase 8610	Salud humana privada con internación	7,7	3,4	3,1	1,2	--
Q2	Q	División 86 excepto Clase 8610	Salud humana privada sin internación	0,0	-2,0	1,9	0,1	--
S	S	Divisiones 90, 92, 93, 95 y 96	Otros servicios de entretenimiento y otros servicios	-7,5	-6,4	1,3	-2,4	--

Fuente: DANE, Secretaría Distrital de Desarrollo Económico (Convenio 317 de 2020) – EMSB

^p Cifra provisional

(PP) Puntos porcentuales

* Incluye personal permanente, personal temporal directo y personal temporal contratado a través de agencias de suministro de personal.

** Personal en misión aplica para la sección N, divisiones 78, 80 y 81, excepto Clase 8130.

*** Personal hora cátedra aplica para la sección P - grupo 854 .

Nota: por aproximación decimal, se puede presentar diferencia en la suma de las contribuciones frente a la variación total.

1.3 Variación anual de los salarios y contribución por tipo de contratación, según subsector de servicios (marzo 2021 / marzo 2020)

En marzo de 2021, dieciséis de los dieciocho subsectores de servicios presentaron variación positiva en los salarios, en comparación con marzo de 2020.

Tabla 3. Variación anual de los salarios y contribución por categoría de contratación, según subsector de servicios
Marzo 2021^P / marzo 2020

Sección	División	Descripción	Personal ocupado sin	Permanente	Temporal	Hora cátedra***
			agencias ¹			
Clasificación CIU Rev. 4 A.C.			Variación (%)	Contribución (PP)		
H	División 52	Almacenamiento y actividades complementarias al transporte	12,3	14,6	-2,3	--
H	División 53	Correo y servicios de mensajería	6,0	2,0	4,0	--
I	División 56	Restaurantes, catering y bares	12,6	11,7	0,9	--
J	División 58	Actividades de edición	2,1	0,7	1,4	--
J	División 59, excepto Clase 5920	Producción de películas cinematográficas y programas de televisión	14,1	2,0	12,2	--
J	División 60 y Clase 6391	Actividades de programación y transmisión, agencias de noticias	3,3	3,5	-0,3	--
J	División 61	Telecomunicaciones	3,0	3,1	-0,1	--
J	División 62, División 63, excepto Clase 6391	Desarrollo de sistemas informáticos y procesamiento de datos	9,8	9,8	0,0	--
LN	Sección L. División 68	Inmobiliarias, alquiler de maquinaria y equipo	3,3	2,8	0,5	--
	Sección N. Divisiones 7710, 7729 y 7730					
M	Divisiones 69, 70, 71, 72, Clase 7320, División 74	Actividades profesionales científicas y técnicas	5,8	4,9	0,9	--
M	Clase 7310	Publicidad	3,5	-2,3	5,8	--
N	Divisiones 78, 80 y 81, excepto Clase 8130	Actividades de empleo, seguridad e investigación privada, servicios a edificios	4,3	0,9	3,4	--
N	Clase 8220	Actividades de centros de llamadas (Call center)	5,4	7,5	-2,2	--
N	División 82 excepto Clase 8220	Actividades administrativas y de apoyo de oficina y otras actividades, excepto call center	-10,0	-10,0	0,0	--
P	Grupo 854	Educación superior privada	2,7	2,9	0,8	-1,0
Q	Clase 8610	Salud humana privada con internación	0,1	-2,6	2,8	--
Q	División 86 excepto Clase 8610	Salud humana privada sin internación	-3,3	-5,3	2,0	--
S	Divisiones 90, 92, 93, 95 y 96	Otros servicios de entretenimiento y otros servicios	7,6	4,7	2,9	--

Fuente: DANE, Secretaría Distrital de Desarrollo Económico (Convenio 317 de 2020) – EMSB

^p Cifra provisional

(PP) Puntos porcentuales

* Incluye personal permanente, personal temporal directo y personal temporal contratado a través de agencias de suministro de personal.

** Personal en misión aplica para la sección N, divisiones 78, 80 y 81, excepto Clase 8130.

*** Personal hora cátedra aplica para la sección P - grupo 854 .

Nota: por aproximación decimal, se puede presentar diferencia en la suma de las contribuciones frente a la variación total.

1.4 Variación año corrido de los ingresos nominales, personal ocupado total y salarios, según subsector de servicios

Tabla 4. Variación año corrido de los ingresos nominales, personal ocupado total y salarios, según subsector de servicios

Enero - marzo 2021^P / enero - marzo 2020

Sección	División	Descripción	Variación (%) Año corrido		
			Ingresos	Personal Ocupado total*	Salarios**
H	División 52	Almacenamiento y actividades complementarias al transporte	-6,8	-14,8	11,7
H	División 53	Correo y servicios de mensajería	9,0	-6,9	6,2
I	División 56	Restaurantes, catering y bares	-23,1	-28,8	2,9
J	División 58	Actividades de edición	-7,9	-12,5	4,0
J	División 59, excepto Clase 5920	Producción de películas cinematográficas y programas de televisión	-57,5	-34,7	7,2
J	División 60 y Clase 6391	Actividades de programación y transmisión, agencias de noticias	8,7	-4,9	3,8
J	División 61	Telecomunicaciones	8,4	-2,2	2,1
J	División 62, División 63, excepto Clase 6391	Desarrollo de sistemas informáticos y procesamiento de datos	4,8	-3,3	10,6
LN	Sección L. División 68 Sección N. Divisiones 7710, 7729 y 7730	Inmobiliarias, alquiler de maquinaria y equipo	-4,9	-9,7	4,1
M	Divisiones 69, 70, 71, 72, Clase 7320, División 74	Actividades profesionales científicas y técnicas	-1,9	-12,1	8,4
M	Clase 7310	Publicidad	-13,7	-9,3	1,4
N	Divisiones 78, 80 y 81, excepto Clase 8130	Actividades de empleo, seguridad e investigación privada, servicios a edificios	-5,7	-9,8	4,3
N	Clase 8220	Actividades de centros de llamadas (Call center)	22,4	13,3	5,1
N	División 82 excepto Clase 8220	Actividades administrativas y de apoyo de oficina y otras actividades, excepto call center	-5,1	-11,8	-6,8
P	Grupo 854	Educación superior privada	-6,9	-7,6	2,6
Q	Clase 8610	Salud humana privada con internación	9,9	6,9	2,0
Q	División 86 excepto Clase 8610	Salud humana privada sin internación	10,7	-0,9	-0,3
S	Divisiones 90, 92, 93, 95	Otros servicios de entretenimiento y otros	0,2	-9,8	4,7

Fuente: DANE, Secretaría Distrital de Desarrollo Económico (Convenio 317 de 2020) – EMSB

^p Cifra provisional

* Incluye personal permanente, personal temporal directo y personal temporal contratado a través de agencias de suministro de personal.

** Hace referencia a la variación de los salarios promedio del personal ocupado total excluyendo al personal contratado a través de agencias de suministro de personal.

1.5 Variación doce meses de los ingresos nominales, personal ocupado total y salarios, según subsector de servicios

Tabla 5. Variación doce meses de los ingresos nominales, personal ocupado total y salarios, según subsector de servicios

Abril 2020 - marzo 2021^p / abril 2019 - marzo 2020

Sección	División	Descripción	Variación (%) Doce meses		
			Ingresos	Personal Ocupado total*	Salarios**
H	División 52	Almacenamiento y actividades complementarias al transporte	-23,4	-17,4	5,9
H	División 53	Correo y servicios de mensajería	3,7	-8,0	3,8
I	División 56	Restaurantes, catering y bares	-43,2	-26,8	-11,5
J	División 58	Actividades de edición	-21,2	-8,9	4,5
J	División 59, excepto Clase 5920	Producción de películas cinematográficas y programas de televisión	-75,1	-36,7	-17,0
J	División 60 y Clase 6391	Actividades de programación y transmisión, agencias de noticias	-12,0	-6,3	-1,4
J	División 61	Telecomunicaciones	0,3	-8,4	5,8
J	División 62, División 63, excepto Clase 6391	Desarrollo de sistemas informáticos y procesamiento de datos	5,3	-2,6	8,7
LN	Sección L. División 68 Sección N. Divisiones 7710, 7729 y 7730	Inmobiliarias, alquiler de maquinaria y equipo	-12,8	-10,9	0,0
M	Divisiones 69, 70, 71, 72, Clase 7320, División 74	Actividades profesionales científicas y técnicas	-13,8	-12,4	6,5
M	Clase 7310	Publicidad	-25,5	-16,7	1,6
N	Divisiones 78, 80 y 81, excepto Clase 8130	Actividades de empleo, seguridad e investigación privada, servicios a edificios	-14,0	-16,5	2,8
N	Clase 8220	Actividades de centros de llamadas (Call center)	23,3	14,3	6,6
N	División 82 excepto Clase 8220	Actividades administrativas y de apoyo de oficina y otras actividades, excepto call center	-25,7	-10,5	-6,1
P	Grupo 854	Educación superior privada	-9,8	-7,7	3,0
Q	Clase 8610	Salud humana privada con internación	-4,3	5,5	2,2
Q	División 86 excepto Clase 8610	Salud humana privada sin internación	-4,4	-4,6	-1,6
S	Divisiones 90, 92, 93, 95 y 96	Otros servicios de entretenimiento y otros servicios	-20,8	-9,8	-6,0

Fuente: DANE, Secretaría Distrital de Desarrollo Económico (Convenio 317 de 2020) – EMSB

^p Cifra provisional

* Incluye personal permanente, personal temporal directo y personal temporal contratado a través de agencias de suministro de personal.

** Hace referencia a la variación de los salarios promedio del personal ocupado total excluyendo al personal contratado a través de agencias de suministro de personal.

2. EVOLUCIÓN POR SUBSECTOR DE SERVICIOS

A continuación, se presentan los tres subsectores de servicios con las variaciones de ingresos nominales más altas y los subsectores con variaciones negativas.

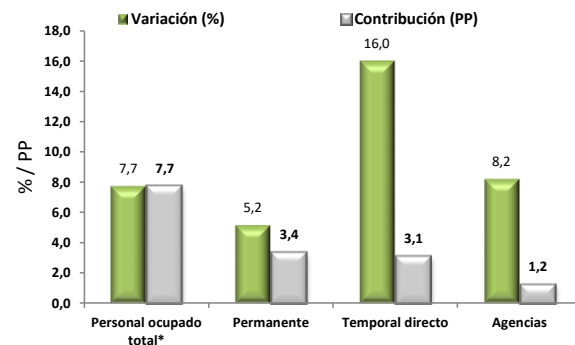
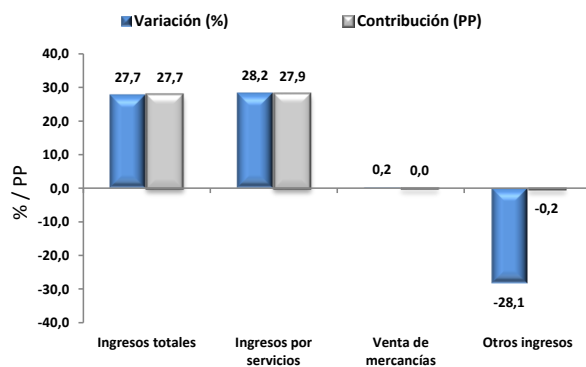
2.1 Subsectores de servicios con las tres variaciones más altas

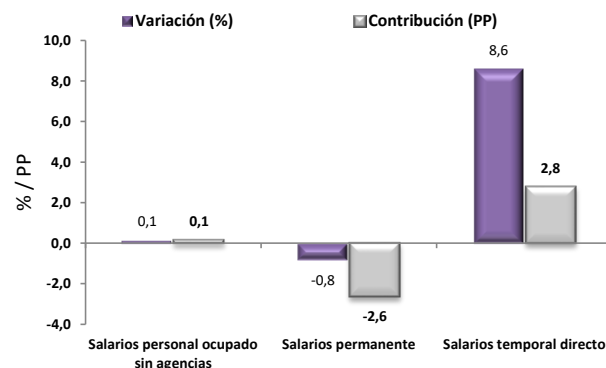
2.1.1 Salud humana privada con internación

2.1.1.1 Variación anual: marzo 2021 / marzo 2020

En marzo de 2021, los servicios de Salud humana privada con internación registraron un crecimiento de 27,7% en los ingresos nominales, el personal ocupado total presentó un crecimiento de 7,7% y los salarios registraron un crecimiento de 0,1%, en comparación con marzo de 2020.

Gráfico 2. Variación anual y contribución de los ingresos nominales por tipo, personal ocupado total y salarios por tipo de contratación
 Salud humana privada con internación
 Total Bogotá
 Marzo 2021^P





Fuente: DANE, Secretaría Distrital de Desarrollo Económico (Convenio 317 de 2020) – EMSB

p Cifra provisional

(PP) Puntos porcentuales

* Incluye personal permanente, personal temporal directo y personal temporal contratado a través de agencias de suministro de personal.

Nota: por aproximación decimal, se puede presentar diferencia en la suma de las contribuciones frente a la variación total.

En comparación con el mismo mes de 2020, en marzo de 2021 los ingresos totales presentaron un aumento de 27,7%, que se explica por el incremento de 28,2% en los ingresos por servicios. Por su parte, los otros ingresos operacionales registraron una disminución de 28,1%.

En marzo de 2021 el personal ocupado total presentó una variación de 7,7%, en comparación con marzo de 2020, que se explica por el incremento de 5,2% en el personal permanente, de 16,0% en el personal temporal directo y de 8,2% en el personal contratado a través agencias.

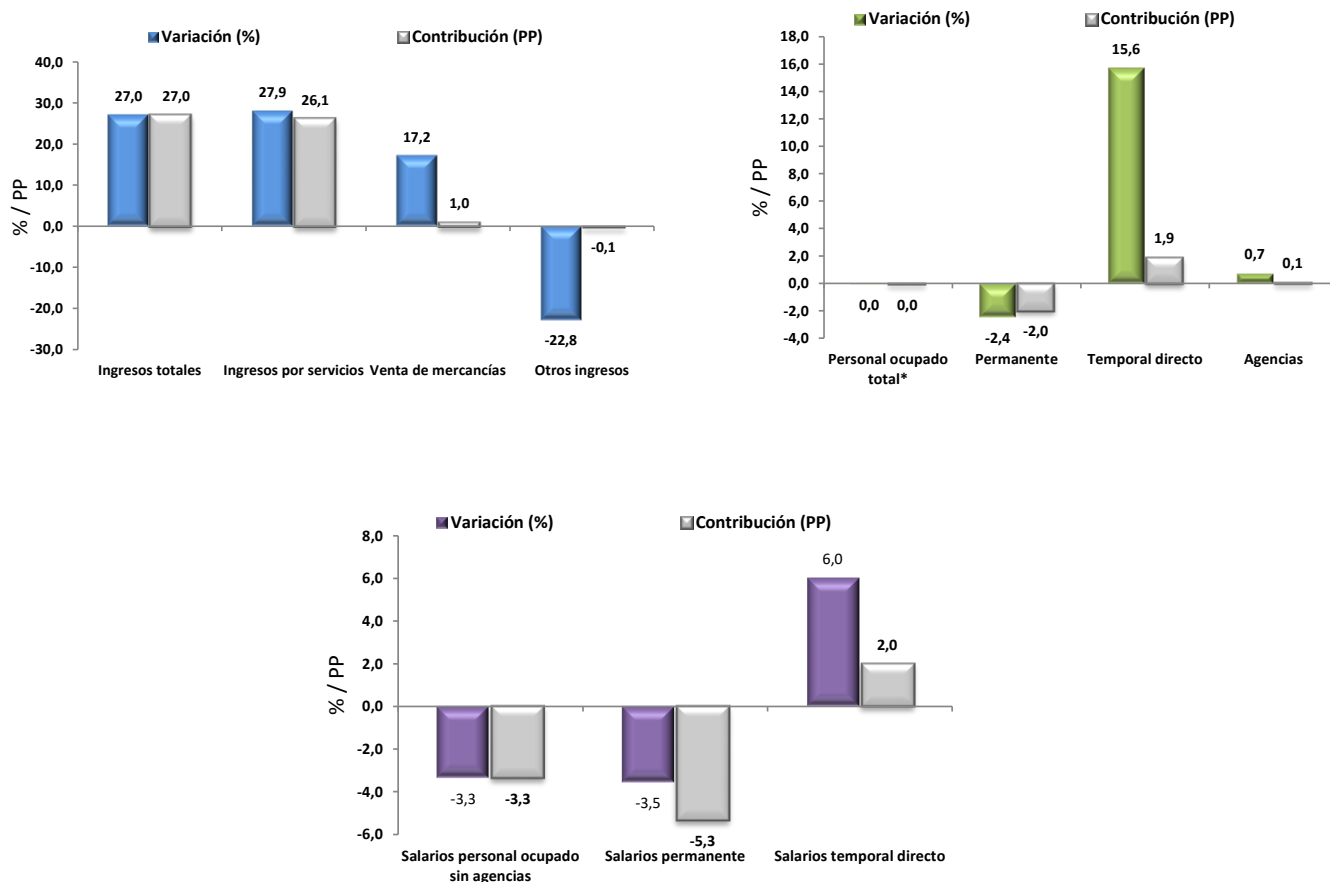
Mientras que los salarios en marzo de 2021 presentaron un aumento de 0,1%, en comparación con marzo de 2020, que se explica por el incremento de 8,6% en los salarios del personal temporal directo.

2.1.2 Salud humana privada sin internación

2.1.2.1 Variación anual: marzo 2021 / marzo 2020

En marzo de 2021, los servicios de Salud humana privada sin internación registraron un crecimiento de 27,0% en los ingresos nominales, el personal ocupado total presentó una disminución de 0,04% y los salarios registraron una disminución de 3,3%, en comparación con marzo de 2020.

Gráfico 3. Variación anual y contribución de los ingresos nominales por tipo, personal ocupado total y salarios por tipo de contratación
Salud humana privada sin internación
Total Bogotá
Marzo 2021^P



Fuente: DANE, Secretaría Distrital de Desarrollo Económico (Convenio 317 de 2020) – EMSB

^p Cifra provisional

(PP) Puntos porcentuales

* Incluye personal permanente, personal temporal directo y personal temporal contratado a través de agencias de suministro de personal.

En comparación con el mismo mes de 2020, en marzo de 2021 los ingresos totales presentaron un aumento de 27,0%, que se explica por el incremento de 27,9% en los ingresos por servicios y de 17,2% en la venta de mercancías. Por su parte, los otros ingresos operacionales registraron una disminución de 22,8%.

En marzo de 2021 el personal ocupado total presentó una variación negativa de 0,04%, en comparación con marzo de 2020, que se explica por una disminución de 2,4% en el

Marzo 2021

personal permanente. Por su parte, se registró un incremento de 15,6% en el personal temporal directo y de 0,7% en el personal contratado a través agencias.

Mientras que los salarios en marzo de 2021 presentaron una disminución 3,3%, en comparación con marzo de 2020, que se explica por una disminución de 3,5% en los salarios del personal permanente.

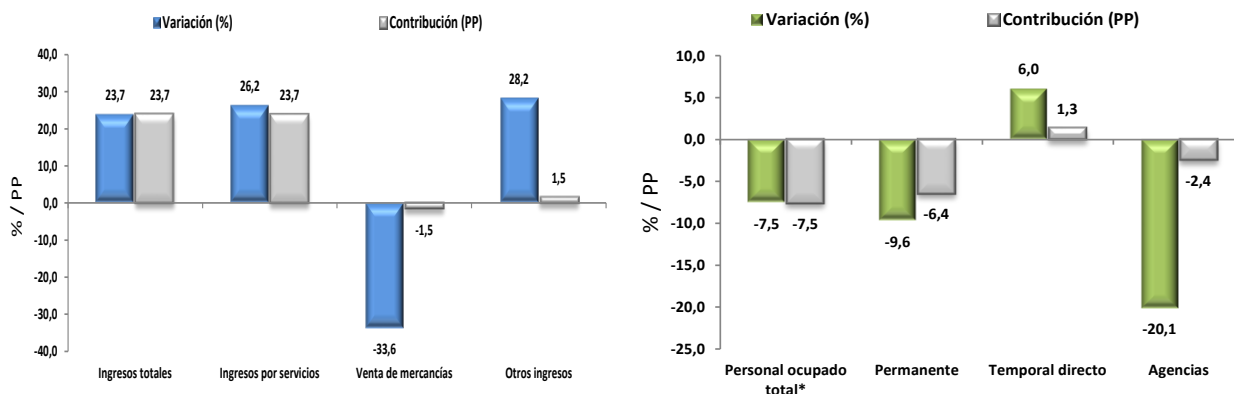
2.1.3 Otros servicios de entretenimiento y otros servicios

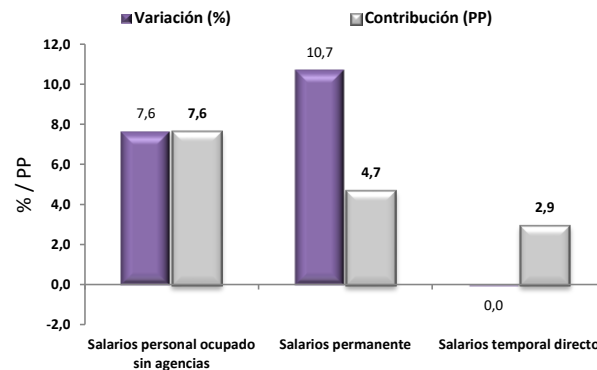
2.1.3.1 Variación anual: marzo 2021 / marzo 2020

En marzo de 2021, los servicios de Otros servicios de entretenimiento y otros servicios registraron un crecimiento de 23,7% en los ingresos nominales, el personal ocupado total presentó una disminución de 7,5% y los salarios registraron un crecimiento de 7,6%, en comparación con marzo de 2020.

Gráfico 4. Variación anual y contribución de los ingresos nominales por tipo, personal ocupado total y salarios por tipo de contratación

**Otros servicios de entretenimiento y otros servicios
 Total Bogotá
 Marzo 2021^P**





Fuente: DANE, Secretaría Distrital de Desarrollo Económico (Convenio 317 de 2020) – EMSB
 p Cifra provisional

(PP) Puntos porcentuales

* Incluye personal permanente, personal temporal directo y personal temporal contratado a través de agencias de suministro de personal.

En comparación con el mismo mes de 2020, en marzo de 2021 los ingresos totales presentaron un aumento de 23,7%, que se explica por el incremento de 26,2% en los ingresos por servicios y de 28,2% en otros ingresos operacionales. Por su parte, la venta de mercancías registró una disminución de 33,6%.

En marzo de 2021 el personal ocupado total presentó una variación negativa de 7,5%, en comparación con marzo de 2020, que se explica por una disminución de 9,6% en el personal permanente y de 20,1% en el personal contratado a través agencias. Por su parte, el personal temporal directo presenta un aumento de 6,0%.

Mientras que los salarios en marzo de 2021 presentaron un aumento de 7,6%, en comparación con marzo de 2020, que se explica por el incremento de 10,7% en los salarios del personal permanente.

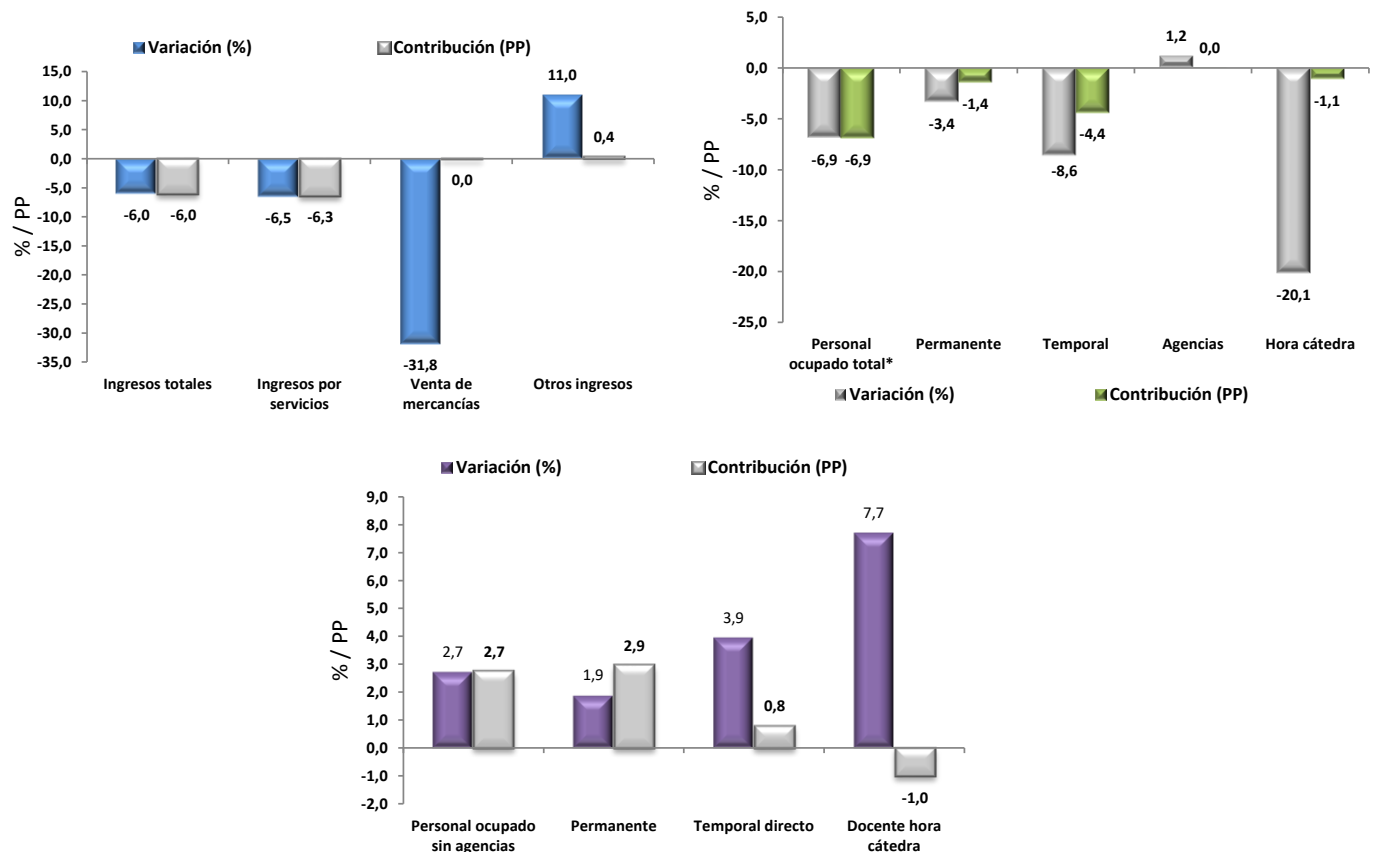
2.2 Subsectores de servicios con variaciones negativas

2.2.1 Educación superior privada

2.2.1.1 Variación anual: marzo 2021 / marzo 2020

En marzo de 2021, los servicios de Educación superior privada registraron una disminución de 6,0% en los ingresos nominales, el personal ocupado total presentó una disminución de 6,9% y los salarios registraron un crecimiento de 2,7%, en comparación con marzo de 2020.

Gráfico 5. Variación anual y contribución de los ingresos nominales por tipo, personal ocupado total y salarios por tipo de contratación Educación superior privada Total Bogotá Marzo 2021^p



Fuente: DANE, Secretaría Distrital de Desarrollo Económico (Convenio 317 de 2020) – EMSB

^p Cifra provisional

(PP) Puntos porcentuales

* Incluye personal permanente, personal temporal directo y personal temporal contratado a través de agencias de suministro de personal.

En comparación con el mismo mes de 2020, en marzo de 2021 los ingresos totales presentaron una variación negativa de 6,0%, que se explica por una disminución de 6,5% en los ingresos por servicios. Por su parte, los otros ingresos operacionales presentaron un aumento de 11,0%.

En marzo de 2021 el personal ocupado total presentó una variación negativa de 6,9%, en comparación con marzo de 2020, que se explica por una disminución de 8,6% en el personal temporal directo, de 3,4 en el personal permanente y de 20,1 en el

Marzo 2021

personal hora cátedra. Por su lado, el personal contratado a través de agencias presentó un incremento de 1,2%.

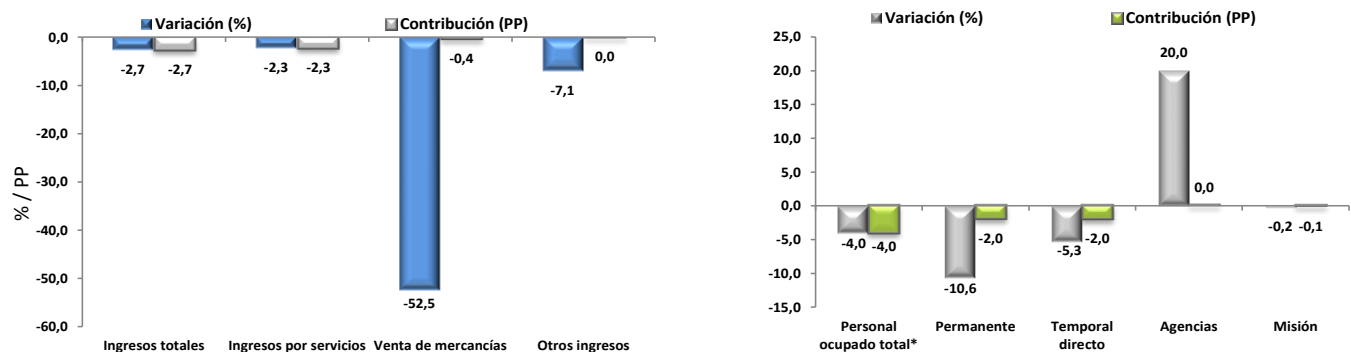
Mientras que los salarios en marzo de 2021 presentaron un aumento de 2,7%, en comparación con marzo de 2020, que se explica por el incremento de 1,9% en los salarios del personal permanente y de 3,9% en los salarios del personal temporal directo.

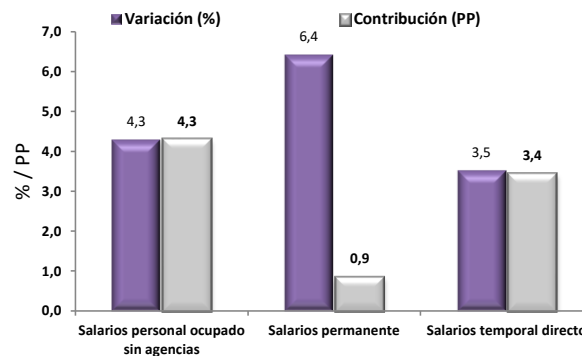
2.2.2 Actividades de empleo, seguridad e investigación privada, servicios a edificios

2.2.2.1 Variación anual: marzo 2021 / marzo 2020

En marzo de 2021, los servicios de Actividades de empleo, seguridad e investigación privada, servicios a edificios registraron una disminución de 2,7% en los ingresos nominales, el personal ocupado total presentó una disminución de 4,0% y los salarios registraron un crecimiento de 4,3%, en comparación con marzo de 2020.

Gráfico 6. Variación anual y contribución de los ingresos nominales por tipo, personal ocupado total y salarios por tipo de contratación
 Actividades de empleo, seguridad e investigación privada, servicios a edificios
 Total Bogotá
 Marzo 2021^P





Fuente: DANE, Secretaría Distrital de Desarrollo Económico (Convenio 317 de 2020) – EMSB

p Cifra provisional

(PP) Puntos porcentuales

* Incluye personal permanente, personal temporal directo y personal temporal contratado a través de agencias de suministro de personal.

En comparación con el mismo mes de 2020, en marzo de 2021 los ingresos totales presentaron una variación negativa de 2,7%, que se explica por una disminución de 2,3% en los ingresos por servicios y de 52,5% en la venta de mercancías.

En marzo de 2021 el personal ocupado total presentó una variación negativa de 4,0%, en comparación con marzo de 2020, que se explica por una disminución de 10,6% en el personal permanente, de 5,3% en el personal temporal directo y de 0,2% en el personal en misión. Por su lado, el personal contratado a través de agencias presentó un incremento de 20,0%.

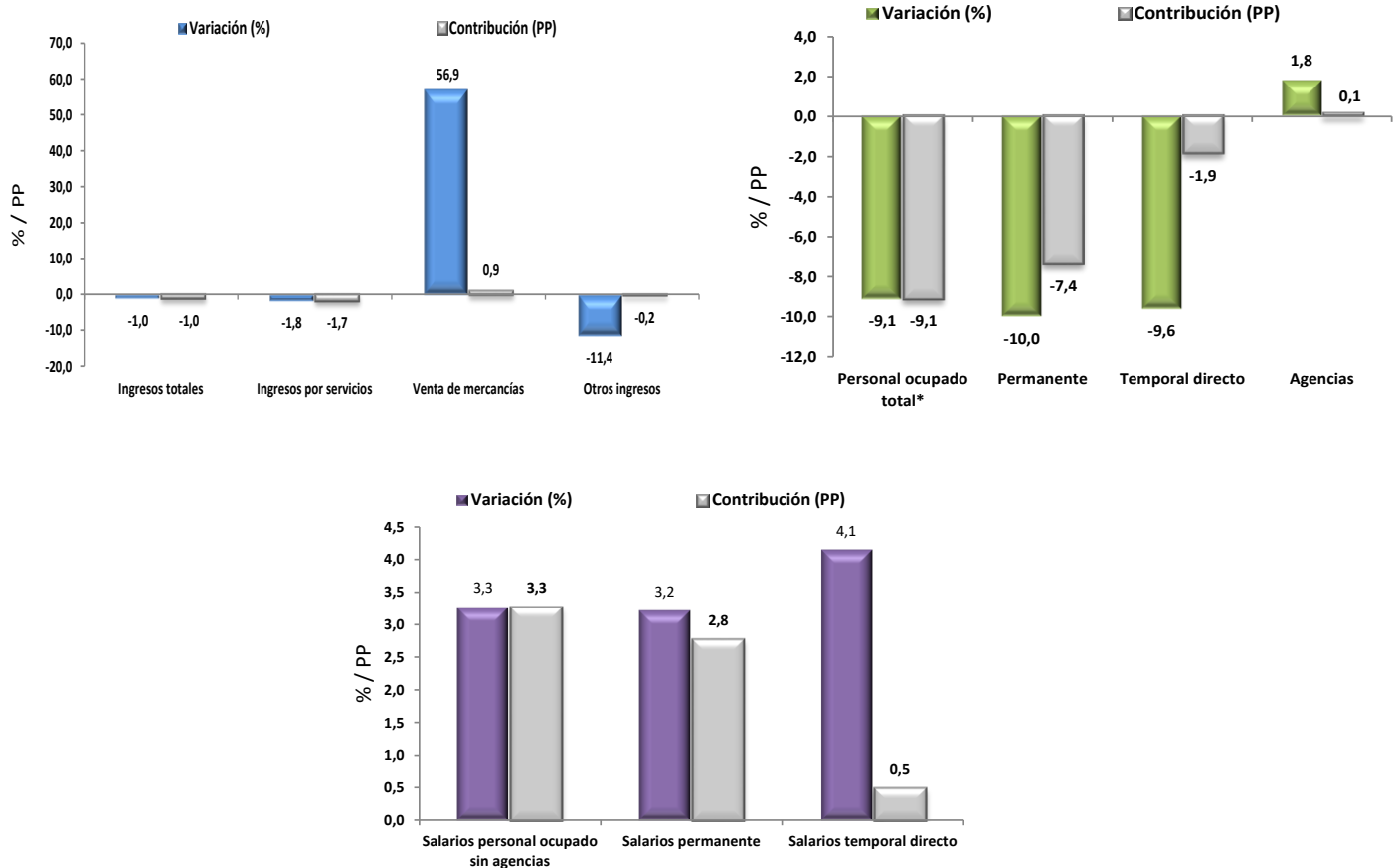
Mientras que los salarios en marzo de 2021 presentaron un aumento de 4,3%, en comparación con marzo de 2020, que se explica por un aumento de 3,5% en los salarios del personal temporal directo y de 6,4% en los salarios del personal permanente.

2.2.3 Inmobiliarias, alquiler de maquinaria y equipo

2.2.3.1 Variación anual: marzo 2021 / marzo 2020

En marzo de 2021, los servicios de Inmobiliarias, alquiler de maquinaria y equipo registraron una disminución de 1,0% en los ingresos nominales, el personal ocupado total presentó una disminución de 9,1% y los salarios registraron un crecimiento de 3,3%, en comparación con marzo de 2020.

Gráfico 7. Variación anual y contribución de los ingresos nominales por tipo, personal ocupado total y salarios por tipo de contratación
Inmobiliarias, alquiler de maquinaria y equipo
Total Bogotá
Marzo 2021^P



Fuente: DANE, Secretaría Distrital de Desarrollo Económico (Convenio 317 de 2020) – EMSB

^p Cifra provisional

(PP) Puntos porcentuales

* Incluye personal permanente, personal temporal directo y personal temporal contratado a través de agencias de suministro de personal.

En comparación con el mismo mes de 2020, en marzo de 2021 los ingresos totales presentaron una variación negativa de 1,0%, que se explica por una disminución de 1,8% en los ingresos por servicios y de 11,4% en otros ingresos operacionales. Por su lado, la venta de mercancías registró un incremento de 56,9%.

En marzo de 2021 el personal ocupado total presentó una variación negativa de 9,1%, en comparación con marzo de 2020, que se explica por una disminución de 10,0% en el



personal permanente y de 9,6% en el personal temporal directo. Por su parte, el personal contratado a través de agencias presentó un incremento de 1,8%.

Mientras que los salarios en marzo de 2021 presentaron un aumento de 3,3%, en comparación con marzo de 2020, que se explica por el incremento de 3,2% en los salarios del personal permanente y de 4,1% en los salarios del personal temporal directo.

FICHA METODOLÓGICA

UNIVERSO DE ESTUDIO

Son las unidades económicas formalmente establecidas (con NIT y registro mercantil) ubicadas en la ciudad de Bogotá, cuya principal actividad es la prestación de los servicios.

POBLACIÓN OBJETIVO

Son las unidades económicas formalmente establecidas (con NIT y registro mercantil) ubicadas en la ciudad de Bogotá que cumplen con los parámetros establecidos y cuya principal actividad es la prestación de alguno de los siguientes servicios:

Cuadro 1. Parámetros de inclusión según subsector de servicios

Clasificación CIU Rev. 4 A.C.			
Sección	División	Descripción	Parámetros de inclusión
H	División 52	Almacenamiento y actividades complementarias al transporte	\$1.300 millones de ingresos anuales y/o personal ocupado promedio anual mayor o igual a 20.
H	División 53	Correo y servicios de mensajería	\$1.300 millones de ingresos anuales y/o personal ocupado promedio anual mayor o igual a 20.
I	División 56	Restaurantes Catering y Bares	\$1.300 millones de ingresos anuales y/o personal ocupado promedio anual mayor o igual a 20.
J	División 58	Actividades de edición	\$1.300 millones de ingresos anuales y/o personal ocupado promedio anual mayor o igual a 20.
J	División 59, excepto Clase 5920	Producción de Películas cinematográficas y programas de televisión.	\$1.300 millones de ingresos anuales y/o personal ocupado promedio anual mayor o igual a 20.
J	División 60 y Clase 6391	Actividades de programación, transmisión y/o difusión y Actividades de agencias de noticias	\$1.300 millones de ingresos anuales y/o personal ocupado promedio anual mayor o igual a 20.
J	División 61	Telecomunicaciones	\$1.300 millones de ingresos anuales y/o personal ocupado promedio anual mayor o igual a 20.

Boletín técnico

ENCUESTA MENSUAL DE SERVICIOS BOGOTÁ

Marzo 2021



El futuro es de todos

Gobierno de Colombia

J	División 62, División 63, excepto Clase 6391	Desarrollo de sistemas informáticos, consultoría informática y actividades de servicios de información	\$1.300 millones de ingresos anuales y/o personal ocupado promedio anual mayor o igual a 20.
LN	División 68 y 77, excepto clase 7722	Actividades inmobiliarias. Actividades de alquiler y arrendamiento	\$1.300 millones de ingresos anuales y/o personal ocupado promedio anual mayor o igual a 20.
M	Divisiones 69, 70, 71, 72, Clase 7320, División 74	Actividades profesionales, científicas y técnicas.	\$1.300 millones de ingresos anuales y/o personal ocupado promedio anual mayor o igual a 20.
M	Clase 7310	Publicidad	\$1.300 millones de ingresos anuales y/o personal ocupado promedio anual mayor o igual a 20.
N	Divisiones 78, 80 y 81, excepto Clase 8130	Actividades de empleo, seguridad e investigación privada, servicios a edificios	\$1.300 millones de ingresos anuales y/o personal ocupado promedio anual mayor o igual a 100.
N	División 82 excepto la clase 8220	Actividades administrativas y de apoyo de oficinas y otras actividades de apoyo a empresas	\$1.300 millones de ingresos anuales y/o personal ocupado promedio anual mayor o igual a 20.
N	Clase 8220	Actividades de centros de llamadas (Call center)	\$1.300 millones de ingresos anuales y/o personal ocupado promedio anual mayor o igual a 100.
P	Grupo 854	Educación superior	\$1.300 millones de ingresos anuales y/o personal ocupado promedio anual mayor o igual a 20.
Q	Clase 8610	Actividades de hospitales y clínicas con internación	1.300 millones de ingresos anuales y/o personal ocupado promedio anual mayor o igual a 20.
Q	Divisiones 86 y 87, excepto clases 8610 y 8790	Actividades de atención de la salud humana, excluyendo con internación	\$1.300 millones de ingresos anuales y/o personal ocupado promedio anual mayor o igual a 20.
S	División 90, clase 9200, división 93, clase 9511 y división 96	Actividades creativas, artísticas y de entretenimiento. Actividades de juegos de azar y apuestas	\$1.300 millones de ingresos anuales y/o personal ocupado promedio anual mayor o igual a 20.

COBERTURA GEOGRÁFICA

La cobertura geográfica de la EMSB corresponde a la ciudad de Bogotá.

MARCO DE LA MUESTRA

El marco estadístico de la EMSB es un listado de 4.011 unidades locales de empresas que se identifican con el NIT o registro mercantil y se ubican con la dirección, teléfono y correo electrónico. Para su construcción se partió del directorio conformado por las investigaciones DANE que incluyen actividades del sector de servicios, entre estas la EAS (Encuesta Anual de Servicios), EMS (Encuesta Mensual de Servicios), MTSB (Muestra Trimestral de Servicios Bogotá). Su cobertura es la ciudad de Bogotá y se ha alimentado de registros administrativos, como PILA, suministrados por el grupo de directorios del DANE, directorio del censo económico y de la mini encuesta de Bogotá realizada en el año 2018.

TAMAÑO DE LA MUESTRA

La muestra seleccionada a partir del marco es de 1.604 fuentes.

UNIDADES ESTADÍSTICAS

Unidad de observación: Es la unidad local de empresas formalmente establecidas con NIT y registro mercantil, ubicadas en la ciudad de Bogotá, que de manera exclusiva o predominante se dedica a las actividades económicas del sector servicios determinadas en la CIIU Rev. 4 A.C., que enmarcan la EMSB.

Unidad de muestreo: Son las unidades locales de empresas ubicadas en la ciudad de Bogotá que por su tamaño en ingresos o personal ocupado cumplen con los parámetros de interés para la sección correspondiente (Cuadro 1) de acuerdo a su actividad en CIIU4.

Unidad de análisis: Ingresos nominales operacionales por tipo de ingresos y personal ocupado por categoría de ocupación, según subsector de servicios.

TIPO DE INVESTIGACIÓN

Muestra probabilística estratificada aleatoria para cada uno de los dominios de estudio. Excepto para las *“Actividades cinematográficas, de video y programas de televisión”*, y *“Actividades de programación, transmisión y/o difusión de agencias de noticias”*, en las cuales se miden todas las empresas del directorio que cumplen con los parámetros de inclusión.

INDICADORES DE CALIDAD

- El porcentaje de cobertura para marzo de 2021 fue 98,7%
- La tasa de no respuesta fue de 1,3%

Tabla 6. Tasas de cobertura e imputación por variable de ingresos, personal ocupado y costos de personal ocupado sin incluir agencia, según subsector de servicios.

Descripción División - Clase CIU Rev. 4 A.C.	Tasas de cobertura por variable			Tasas de imputación por variable		
	Ingresos totales nominales	Personal ocupado total	Costos de personal ocupado sin agencias	Ingresos totales nominales	Personal ocupado total	Costos de personal ocupado sin agencias
Almacenamiento y actividades complementarias al transporte	100,0	100,0	100,0	0,0	0,0	0,0
Correo y servicios de mensajería	100,0	100,0	100,0	0,0	0,0	0,0
Restaurantes, catering y bares	98,9	99,2	99,2	1,1	0,8	0,8
Actividades de edición	100,0	100,0	100,0	0,0	0,0	0,0
Producción de películas cinematográficas y programas de televisión	100,0	100,0	100,0	0,0	0,0	0,0
Actividades de programación y transmisión, agencias de noticias	100,0	100,0	100,0	0,0	0,0	0,0
Telecomunicaciones	100,0	99,5	99,8	0,0	0,5	0,2
Desarrollo de sistemas informáticos y procesamiento de datos	99,3	98,9	98,8	0,7	1,1	1,2
Inmobiliarias, alquiler de maquinaria y equipo	98,9	97,7	98,5	1,1	2,3	1,5
Actividades profesionales científicas y técnicas	99,7	99,7	99,8	0,3	0,3	0,2
Publicidad	100,0	100,0	100,0	0,0	0,0	0,0
Actividades de empleo, seguridad e investigación privada, servicios a edificios	98,0	98,0	97,8	2,0	2,0	2,2
Actividades administrativas y de apoyo de oficina y otras actividades excepto call center	97,2	92,9	95,9	2,8	7,1	4,1
Actividades de centros de llamadas (Call center)	100,0	100,0	100,0	0,0	0,0	0,0
Educación superior privada	98,5	97,2	100,0	1,5	2,8	0,0
Salud humana privada con internación	100,0	100,0	100,0	0,0	0,0	0,0
Salud humana privada sin internación	95,2	97,1	96,0	4,8	2,9	4,0
Otros servicios de entretenimiento y otros servicios	100,0	100,0	100,0	0,0	0,0	0,0

Fuente: DANE – EMSB

GLOSARIO

Principales términos utilizados:

Servicios: Productos heterogéneos generados cada vez que son solicitados, sobre los cuales no recaen derechos de propiedad por parte del usuario y no pueden ser negociados por separado de su producción, transportados o almacenados.

Ingresos: Valor monetario recibido por la empresa a cambio de la prestación de servicios a otras personas, empresas y a los hogares.

Personal ocupado: Corresponde al personal que labora en la empresa o establecimiento, contratado de forma directa por esta o a través de empresas especializadas, y a los propietarios, socios y familiares sin remuneración fija.

Salarios promedio: hace referencia al salario promedio del personal ocupado contratado directamente por la empresa.

Sueldos y salarios del personal permanente: remuneración fija u ordinaria (en dinero y/o en especie) que percibe el trabajador por las labores desarrolladas en la empresa antes de deducciones y descuentos y están constituidos por el salario integral, los sueldos y salarios, horas extras, dominicales, festivos, comisiones por ventas bonificaciones o viáticos de carácter permanente cuya contratación es por término indefinido.

Sueldos y salarios del personal contratado directamente por la empresa: valor pagado al personal temporal contratado directamente por la empresa, pero con vinculación a término definido o fijo.

Boletín técnico
**ENCUESTA MENSUAL
DE SERVICIOS BOGOTÁ**

Marzo 2021



El futuro
es de todos

Gobierno
de Colombia



@DANE_Colombia



/DANEColombia



/DANEColombia



DANEColombia

Si requiere información adicional, contáctenos a través del correo
contacto@dane.gov.co

Departamento Administrativo Nacional de Estadística (DANE)
Bogotá, D.C. / Colombia

www.dane.gov.co