

COMERCIO EXTERIOR- EXPORTACIONES Abril de 2012

Contenido

1. Comportamiento general de las exportaciones
 2. Exportaciones según grupos de productos a partir de la CUCI Rev. 3
 3. Exportaciones según País de destino
 - 3.1 Exportaciones a la Comunidad Andina
 4. Exportaciones según aduanas del país
 5. Exportaciones sin petróleo y sus derivados según departamento de origen
 6. Exportaciones según fechas de embarque
- Anexo metodológico
Ficha Metodológica

Director

Jorge Bustamante R.

Subdirector

Christian R. Jaramillo H.

Director de Metodología y Producción Estadística

Eduardo Efraín Freire Delgado

Teniendo en cuenta el cambio en la estructura y dinámica de las exportaciones colombianas, el Comité Interinstitucional de Estadísticas de Comercio Exterior de Bienes, conformado por el DANE, Banco de la República, DIAN y Ministerio de Comercio, Industria y Turismo, y como entidades invitadas el Ministerio de Hacienda y Crédito Público, y Analdex, acordó eliminar, a partir de los resultados del mes de enero de 2012, la agregación de las exportaciones en tradicionales y no tradicionales, e implementar en su lugar la de grupos de productos definidos por la Organización Mundial de Comercio (OMC), basada en la Clasificación Uniforme del Comercio Internacional (CUCI Rev. 3).

A partir de enero del 2012, las estadísticas de exportaciones colombianas se agregan en cuatro (4) grandes grupos: Agropecuario, alimentos y bebidas, (que incluye café, flores, banano, productos alimenticios, animales vivos, bebidas y tabaco, entre otros productos); Combustibles y productos de las industrias extractivas, (incluye el petróleo crudo, sus derivados, y carbón, entre otros); Manufacturas (contiene el ferrocromo, productos químicos, maquinaria y equipo de transporte, entre otros) y Otros sectores (incluye oro no monetario y no clasificados en las anteriores agrupaciones).

Resumen

- En abril de 2012, las exportaciones totales de Colombia crecieron 4,0% con relación a igual mes de 2011. Esto como resultado de las mayores ventas externas de combustibles y productos de industrias extractivas (10,3%).
- Durante los primeros cuatro meses de 2012, se registraron exportaciones por valor de US\$20.303,9 millones, monto superior en US\$2.977,5 millones al observado en el mismo período del 2011 (17,2%).
- Del total de las exportaciones declaradas durante el período enero-abril de 2012, los combustibles y productos de industrias extractivas representaron el 68,1%, las manufacturas 16,1%, los productos agropecuarios, alimentos y bebidas 10,7% y el restante 5,1% lo constituyeron otros sectores.
- En los cuatro primeros meses del 2012, las exportaciones destinadas a Estados Unidos registraron un aumento de 13,2%, las de España 270,0% y las de China 131,4%, todas ocasionadas principalmente por las mayores ventas de aceites crudos de petróleo o de mineral bituminoso.
- En abril de 2012 se declararon ventas al exterior por US\$4.885,9 millones FOB, de los cuales US\$4.030,4 millones se embarcaron durante este mes, US\$713,5 millones en marzo, US\$100,4 millones en febrero, US\$28,3 millones en enero y US\$13,3 millones en meses anteriores.⁽¹⁾

(1) El momento estadístico corresponde a la fecha de declaración de las mercancías, NO la de embarque.

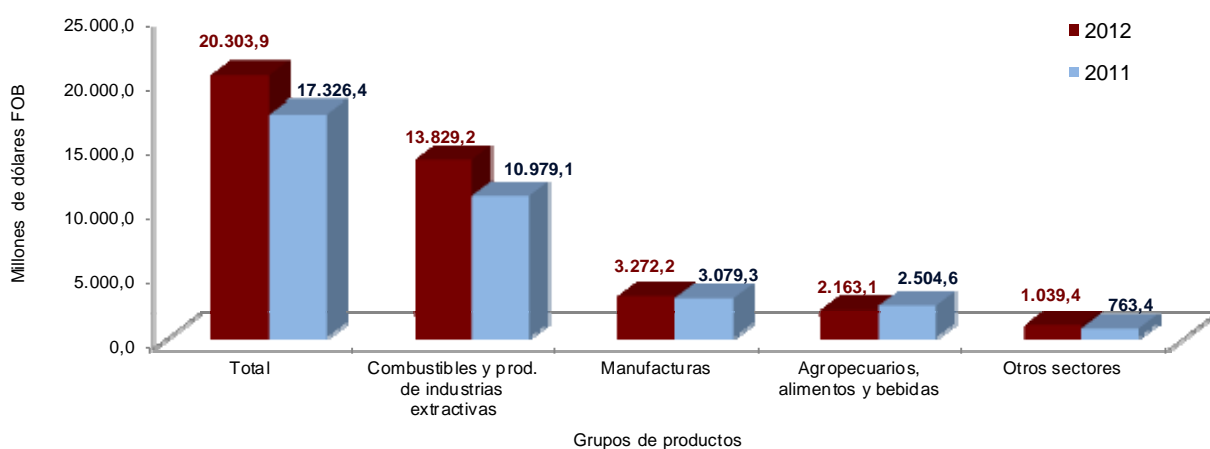
1. COMPORTAMIENTO GENERAL DE LAS EXPORTACIONES

1.1 Resultados generales

Enero – abril 2012

De acuerdo con las declaraciones de exportación procesadas por el DANE y la DIAN, durante los cuatro primeros meses de 2012 las ventas externas del país crecieron 17,2% con relación al mismo período de 2011, al pasar de US\$17.326,4 millones FOB a US\$20.303,9 millones FOB.

Gráfico 1. Valor FOB de las exportaciones
Enero - abril 2012/2011



Fuente: DANE, DIAN. Cálculos: DANE – COMEX

El crecimiento en las exportaciones colombianas en este período obedeció principalmente al crecimiento de 26,0% en las exportaciones de combustibles y productos de industrias extractivas, cuyo comportamiento se debió fundamentalmente al aumento en las ventas de aceites de petróleo y aceites obtenidos de minerales bituminosos crudos que crecieron 35,1% en valor y 14,1% en volumen. Es de anotar que durante los cuatro primeros meses de 2012 se exportaron 80,3 millones de barriles de petróleo crudo, frente a 70,4 millones en el mismo período de 2011 (14,1%).

Cuadro 1. Variación de las exportaciones
Enero - abril 2012/2011

Principales grupos de productos (OMC)	Enero - Abril ^(p)		Abril ^(p)		Doce meses a abril ^(p)	
	Variación (%)	Contribución a la variación	Variación (%)	Contribución a la variación	Variación (%)	Contribución a la variación
Total	17,2	17,2	4,0	4,0	34,6	34,6
Combustibles y prod. de industrias extractivas ¹	26,0	16,4	10,3	6,7	49,0	29,5
Manufacturas ²	6,3	1,1	2,8	0,5	11,9	2,4
Agropecuarios, alimentos y bebidas ³	-13,6	-2,0	-29,8	-4,1	5,6	0,8
Otros sectores ⁴	36,2	1,6	20,2	0,9	36,4	1,8

Fuente: DANE, DIAN. Cálculos: DANE - COMEX

^p Cifra preliminar

¹ Incluye la sección 3 de la CUCI y los capítulos 27.28 y 68

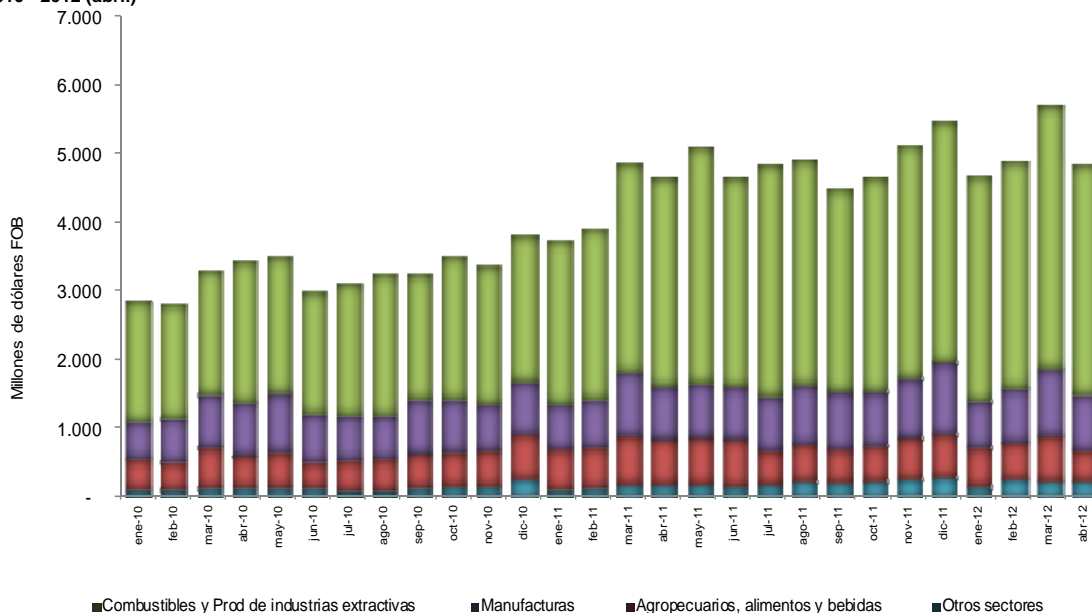
² Incluye las secciones de la CUCI 5, 6, 7 y 8, excluidos el capítulo 68 y el grupo 891

³ Incluye las secciones de la CUCI 0, 1, 2 y 4, excluidos los capítulos 27 y 28

⁴ Incluye la sección 9 de la CUCI y el grupo 891

En el período de referencia, las exportaciones de combustibles y productos de las industrias extractivas representaron el 68,1% del total de las exportaciones, las manufacturas representaron el 16,1% del total; agropecuarios, alimentos y bebidas el 10,7% y otros sectores el 5,1%

Gráfico 2. Valor FOB de las exportaciones totales, según principales grupos de productos 2010 - 2012 (abril)

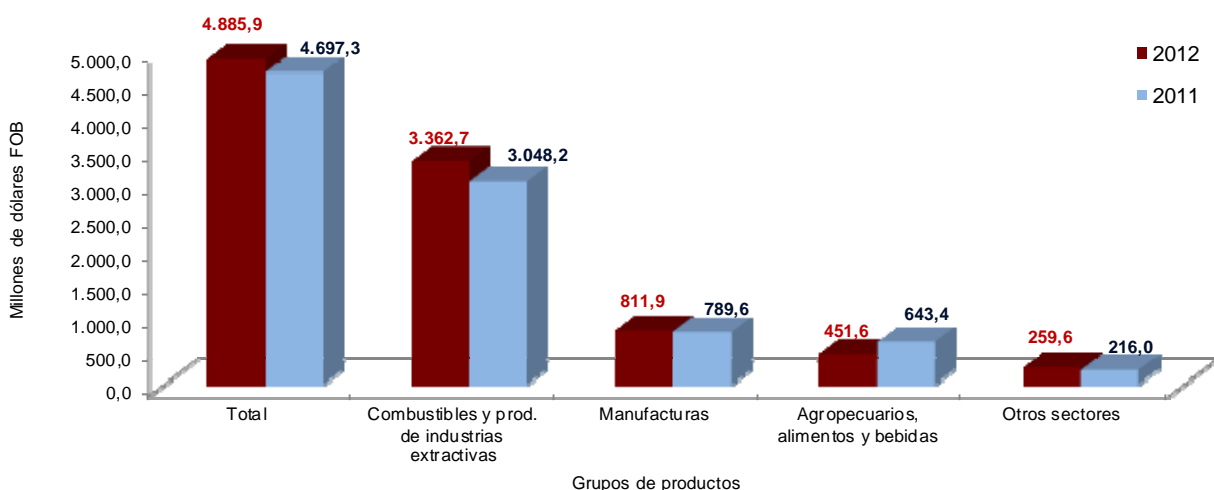


Fuente: DANE, DIAN. Cálculos: DANE – COMEX

Abril

El valor FOB de las ventas externas del país en abril de 2012 se ubicó en US\$4.885,9 millones, cifra superior en 4,0% a la registrada en el mismo mes del año anterior (US\$4.697,3 millones). Este resultado estuvo explicado principalmente por el crecimiento de 10,3% de los combustibles y productos de industrias extractivas, que pasaron de US\$3.048,2 millones en abril de 2011 a US\$3.362,7 millones en el mismo mes de 2012; el producto que más contribuyó a dicho aumento fue el petróleo y los aceites obtenidos de minerales bituminosos crudos que crecieron 25,9% en valor y 20,9% en volumen.

Gráfico 3. Valor FOB de las exportaciones Abril 2012/2011



Fuente: DANE, DIAN. Cálculos: DANE – COMEX

2. EXPORTACIONES SEGÚN GRUPOS DE PRODUCTOS A PARTIR DE LA CLASIFICACIÓN UNIFORME DE COMERCIO INTERNACIONAL - CUCI Rev. 3

Enero – abril 2012

Durante los cuatro primeros meses del año 2012, las exportaciones colombianas registraron un aumento de 17,2% con relación al mismo período del año anterior. Este resultado estuvo explicado principalmente por el crecimiento de 26,0% en las exportaciones de combustibles y productos de las industrias extractivas que pasaron de US\$10.979,1 millones a US\$13.829,2 millones. Los productos que más contribuyeron a dicho aumento fueron el petróleo, y los productos derivados de petróleo y productos conexos (23,4 pp).

Las exportaciones de manufacturas crecieron 6,3%, debido principalmente a las mayores ventas externas de maquinaria y equipo de transporte (29,6%), las cuales pasaron de US\$464,4 millones en los cuatro primeros meses de 2011 a US\$601,9 millones en igual período de 2012.* Las ventas de ferróniquel registraron el segundo aporte más importante de este grupo de productos, con un crecimiento de 18,8%.

**Cuadro 2. Variación de las exportaciones, según grupos de productos OMC
Enero - abril 2012/2011**

Descripción del capítulo / sub grupo	2012 ^P	2011 ^P	Variación (%)	Millones de dólares FOB	
				Contribución al grupo	Contribución al total
Total general	20.303,9	17.326,4	17,2	17,2	17,2
Agropecuarios, alimentos y bebidas ¹	2.163,1	2.504,6	-13,6	-13,6	-2,0
Café sin tostar descafeinado o no; cáscara y cascarilla del café ²	694,9	1.109,3	-37,4	-16,5	-2,4
Bananas (incluso plátanos) frescas o secas ³	204,9	244,2	-16,1	-1,6	-0,2
Flores y follaje cortados ⁴	476,9	461,6	3,3	0,6	0,1
Demás subgrupos	786,4	689,5	14,1	3,9	0,6
Combustibles y productos de las industrias extractivas ⁵	13.829,2	10.979,1	26,0	26,0	16,4
Petróleo, productos derivados del petróleo y productos conexos ⁶	10.758,6	8.194,7	31,3	23,4	14,8
Hulla, coque y briquetas (carbón) ⁷	2.679,0	2.417,1	10,8	2,4	1,5
Demás capítulos	391,6	367,3	6,6	0,2	0,1
Manufacturas ⁸	3.272,2	3.079,3	6,3	6,3	1,1
Maquinaria y equipo de transporte * ⁹	601,9	464,4	29,6	4,5	0,8
Ferróniquel ¹⁰	327,3	275,5	18,8	1,7	0,3
Productos químicos ¹¹	1.082,5	1.042,0	3,9	1,3	0,2
Demás capítulos	1.260,6	1.297,4	-2,8	-1,2	-0,2
Otros sectores ¹²	1.039,4	763,4	36,2	36,2	1,6
Oro no monetario (excepto minerales y concentrados de oro) ¹³	1.033,9	757,5	36,5	36,2	1,6
Demás capítulos	5,5	5,9	-6,7	-0,1	0,0

Fuente: DANE, DIAN Cálculos: DANE - COMEX

^P Cifra preliminar

¹ Incluye las secciones de la CUCI 0, 1, 2 y 4, excluidos los capítulos 27 y 28

² Corresponde al subgrupo (4 dígitos) CUCI 0711

³ Corresponde al subgrupo (4 dígitos) CUCI 0573

⁴ Corresponde al subgrupo (4 dígitos) CUCI 2927

⁵ Incluye la sección 3 de la CUCI y los capítulos 27, 28 y 68

⁶ Corresponde al capítulo (2 dígitos) CUCI 33

⁷ Corresponde al capítulo (2 dígitos) CUCI 32

⁸ Incluye las secciones de la CUCI 5, 6, 7 y 8, excluidos el capítulo 68 y el grupo 891

⁹ Incluye la sección 7 de la CUCI

¹⁰ Corresponde al rubro básico 67'55 (5 dígitos) de la CUCI

¹¹ Incluye la sección 5 de la CUCI

¹² Incluye la sección 9 de la CUCI y el grupo 891

¹³ Corresponde al subgrupo (4 dígitos) CUCI 9710

* Corresponde principalmente a reexportaciones definitivas de aviones que estuvieron sometidos a una modalidad de importación temporal o de transformación o de ensamble o de reparación. Al excluir las reexportaciones de aviones, las manufacturas presentan un crecimiento de 1,5%, mientras en maquinaria y equipo de transporte se presenta una caída de 2,3%.

□□□

Las ventas externas de productos agropecuarios, alimenticios y bebidas presentaron una disminución de 13,6% al pasar de US\$2.504,6 millones en el período enero-abril de 2011 a US\$2.163,1 millones en el mismo período de 2012. Este comportamiento se explica fundamentalmente por la reducción en las exportaciones de café sin tostar, descafeinado o no (-37,4%) y bananas (incluso plátanos) frescas o secas (-16,1%).

Cuadro 3. Variación de las exportaciones de la agrupación: productos agropecuarios, alimentos y bebidas
Enero - abril 2012/2011

		Miles de dólares FOB					
Sección	Subgrupo	Descripción	2012	2011	Variación (%)	Contribución a la variación	Participación 2012
		Total	2.163.123	2.504.574	-13,6	-13,6	100,0
0		Productos alimenticios y animales vivos	1.571.682	1.932.795	-18,7	-14,4	72,7
		Productos alimenticios *	1.511.481	1.922.336	-21,4	-16,4	69,9
	0711	Café sin tostar descafeinado o no; cáscara y cascarilla del café	694.900	1.109.330	-37,4	-16,5	32,1
	0573	Bananas (incluso plátanos) frescas o secas	204.921	244.174	-16,1	-1,6	9,5
	0622	Artículos de confitería preparados con azúcar (incluso chocolate blanco) que no contengan cacao	83.970	73.974	13,5	0,4	3,9
	0011	Ganado bovino vivo	58.857	9.392	526,7	2,0	2,7
		Demás	529.035	495.926	6,7	1,3	24,5
1		Bebidas y tabacos	18.469	22.721	-18,7	-0,2	0,9
2		Materiales crudos no comestibles, excepto los combustibles	513.881	489.022	5,1	1,0	23,8
	2927	Flores y follaje cortados	476.936	461.606	3,3	0,6	22,0
	2631	Algodón (excepto borras (linters) sin cardar ni peinar)	86	1.159	-92,6	0,0	0,0
		Demás	36.859	26.257	40,4	0,4	1,7
4		Aceites, grasas y ceras de origen animal y vegetal	59.091	60.035	-1,6	0,0	2,7
	4222	Aceite de palma y sus fracciones	28.548	31.977	-10,7	-0,1	1,3
	4224	Aceite de almendra de palma o babasu y sus fracciones	18.035	19.774	-8,8	-0,1	0,8
		Demás	12.507	8.284	51,0	0,2	0,6

Fuente: DANE, DIAN. Cálculos: DANE - COMEX

* Incluye los capítulos 01 al 09 de la Clasificación Uniforme del Comercio Internacional CUCI Rev 3.

El crecimiento en las exportaciones de combustibles (26,0%), obedeció fundamentalmente al incremento de las ventas de petróleo, productos derivados del petróleo y productos conexos (31,3%).

Cuadro 4. Variación de las exportaciones de combustibles y productos de las industrias extractivas
Enero - abril 2012/2011

		Miles de dólares FOB					
Sección	Capítulo	Descripción	2012	2011	Variación	Contribución	Participación 2012
		Total	13.829.195	10.979.080	26,0	26,0	100,0
2		Materiales crudos no comestibles, excepto los combustibles	166.251	184.401	-9,8	-0,2	1,2
	28	Menas y desechos de metales	149.673	174.835	-14,4	-0,2	1,1
	27	Abonos en bruto, excepto los del capítulo 56, y minerales en bruto (excepto carbón, petróleo y piedras preciosas)	16.578	9.566	73,3	0,1	0,1
3		Combustibles y lubricantes minerales y productos conexos	13.622.784	10.749.097	26,7	26,2	98,5
	33	Petróleo, productos derivados del petróleo y productos conexos	10.758.643	8.194.680	31,3	23,4	77,8
	32	Hulla, coque y briquetas	2.678.977	2.417.103	10,8	2,4	19,4
	34	Gas natural y manufacturado	155.363	89.404	73,8	0,6	1,1
	35	Corriente eléctrica	29.801	47.911	-37,8	-0,2	0,2
6		Artículos manufacturados, clasificados principalmente según el material	40.160	45.582	-11,9	0,0	0,3
	68	Metales no ferrosos	40.160	45.582	-11,9	0,0	0,3

Fuente: DANE, DIAN. Cálculos: DANE - COMEX

□□□

Las exportaciones de manufacturas crecieron 6,3%, explicado por el crecimiento en las ventas de otro equipo de transporte (299,5%), plásticos en formas primarias (9,8%) e hierro y acero (8,0%). Es de anotar que el aumento de las ventas de otro equipo de transporte se explicó fundamentalmente por la reexportación de aeronaves que ingresaron bajo una modalidad de importación temporal o de transformación o de ensamble o de reparación.

**Cuadro 5. Variación de las exportaciones de la manufactura
Enero - abril 2012/2011**

Capítulo/ Sección subgrupo de la CUCI		Descripción del capítulo/ subgrupo	2012	2011	Variación (%)	Contribución a la variación	Participación 2012
Total			3.272.189	3.079.326	6,3	6,3	100,0
5	Productos químicos		1.082.458	1.042.047	3,9	1,3	33,1
	57	Plásticos en formas primarias	327.133	297.817	9,8	1,0	10,0
	59	Materias y productos químicos, n.e.p.	135.148	125.468	7,7	0,3	4,1
	52	Productos químicos inorgánicos	50.724	42.316	19,9	0,3	1,6
	51	Productos químicos orgánicos	65.630	59.899	9,6	0,2	2,0
	54	Productos medicinales y farmacéutico	129.745	124.317	4,4	0,2	4,0
	55	Aceites esenciales y resinoides y productos de perfumería; preparados de tocador y para pulir y limpiar	202.339	203.493	-0,6	0,0	6,2
	58	Plásticos en formas no primarias	97.352	99.045	-1,7	-0,1	3,0
	53	Materias tintóreas, curtientes y colorantes	56.919	60.263	-5,5	-0,1	1,7
	56	Abonos (excepto los del grupo 272)	17.468	29.428	-40,6	-0,4	0,5
6	Artículos manufacturados, clasificados principalmente según el material		1.108.431	1.081.313	2,5	0,9	33,9
	67	Hierro y acero	404.187	374.392	8,0	1,0	12,4
	67155	Ferroniquel	327.290	275.501	18,8	1,7	10,0
		Demás de hierro y acero capítulo 67)	76.897	98.891	-22,2	-0,7	2,4
	66	Manufacturas de minerales no metálicos, n.e.p.	178.580	158.434	12,7	0,7	5,5
	64	Papel, cartón y artículos de pasta de papel, de papel o de cartón	186.994	174.161	7,4	0,4	5,7
	69	Manufacturas de metales, n.e.p.	97.092	87.563	10,9	0,3	3,0
	62	Manufacturas de caucho, n.e.p.	52.609	54.985	-4,3	-0,1	1,6
	63	Manufacturas de corcho y de madera (excepto muebles)	3.918	6.899	-43,2	-0,1	0,1
	61	Cuero y manufacturas de cuero, n.e.p., y pieles finas curtidas	47.334	55.832	-15,2	-0,3	1,4
	65	Hilados, tejidos, artículos confeccionados de fibras textiles, n.e.p., y productos conexos	137.718	169.047	-18,5	-1,0	4,2
7	Maquinaria y equipo de transporte		601.882	464.401	29,6	4,5	18,4
	79	Otro equipo de transporte*	202.307	50.639	299,5	4,9	6,2
	77	Maquinaria, aparatos y artefactos eléctricos, n.e.p., y sus partes y piezas eléctricas (incluso las contrapartes no eléctricas, n.e.p., del equipo eléctrico de uso doméstico)	136.364	121.646	12,1	0,5	4,2
	76	Aparatos y equipo para telecomunicaciones y para grabación y reproducción de sonido	24.569	11.759	108,9	0,4	0,8
	73	Máquinas para trabajar metales	1.380	695	98,4	0,0	0,0
	75	Máquinas de oficina y máquinas de procesamiento automático de datos	2.761	2.716	1,7	0,0	0,1
	72	Maquinarias especiales para determinadas industrias	28.341	32.561	-13,0	-0,1	0,9
	78	Vehículos de carretera (incluso aerodeslizadores)	141.734	146.887	-3,5	-0,2	4,3
	74	Maquinaria y equipo industrial en general, n.e.p., y partes y piezas de máquinas, n.e.p.	56.852	63.347	-10,3	-0,2	1,7
	71	Maquinaria y equipo generadores de fuerza	7.575	34.151	-77,8	-0,9	0,2
8	Artículos manufacturados diversos		479.417	491.566	-2,5	-0,4	14,7
	82	Muebles y sus partes; camas, colchones, somieres, cojines y artículos rellenos similares	33.557	60.038	-44,1	-0,9	1,0
	89	Artículos manufacturados diversos, n.e.p.	168.492	170.243	-1,0	-0,1	5,1
	83	Artículos de viajes, bolsos de mano y otros artículos análogos para contener objetos	11.662	12.506	-6,7	0,0	0,4
	88	Aparatos, equipos y materiales fotográficos y artículos de óptica, n.e.p., relojes	1.779	1.643	8,3	0,0	0,1
	85	Calzado	13.644	13.310	2,5	0,0	0,4
	81	Edificios prefabricados; artefactos y accesorios sanitarios y para sistemas de conducción de aguas, calefacción y alumbrado, n.e.p.	26.907	25.798	4,3	0,0	0,8
	87	Instrumentos y aparatos profesionales, científicos y de control, n.e.p.	16.683	14.277	16,9	0,1	0,5
	84	Prendas y accesorios de vestir	206.692	193.751	6,7	0,4	6,3

Fuente: DANE, DIAN. Cálculos: DANE - COMEX

* Corresponde principalmente a reexportaciones definitivas de aviones que estuvieron sometidos a una modalidad de importación temporal o de transformación o de ensamble o de reparación

Abril

En abril de 2012, las exportaciones colombianas registraron un aumento de 4,0% con relación al mismo mes del año anterior. Este resultado estuvo explicado principalmente por el crecimiento de 10,3% en las exportaciones de combustibles y productos de las industrias extractivas que pasaron de US\$3.048,2 millones a US\$3.362,7 millones. Los productos que más contribuyeron a dicho aumento fueron el petróleo y los productos derivados de petróleo y productos conexos (14,2 puntos porcentuales).

Las exportaciones de manufacturas crecieron 2,8%, debido principalmente a las mayores ventas externas de maquinaria y equipo de transporte (66,8%) y ferróniquel (2,5%). El incremento de maquinaria y equipo de transporte se explicó fundamentalmente por la reexportación de aeronaves que ingresaron bajo una modalidad de importación temporal o de transformación o de ensamble o de reparación.

Las ventas externas de productos agropecuarios, alimenticios y bebidas presentaron una disminución de 29,8% al pasar de US\$643,4 millones en abril de 2011 a US\$451,6 millones en abril de 2012, comportamiento que se explica fundamentalmente por la reducción en las exportaciones de café sin tostar descafeinado o no (-57,1%), y por la disminución en las exportaciones declaradas de flores (-18,7%).

**Cuadro 6. Variación de las exportaciones, según grupos de productos
Abril 2012/2011**

Descripción del capítulo / sub grupo	2012 ^P	2011 ^P	Variación (%)	Millones de dólares	
				Contribución al grupo	Contribución al total
Total general	4.885,9	4.697,3	4,0	4,0	4,0
Agropecuarios, alimentos y bebidas ¹	451,6	643,4	-29,8	-29,8	-4,1
Café sin tostar descafeinado o no; cáscara y cascarilla del café ²	118,1	275,1	-57,1	-24,4	-3,3
Flores y follaje cortados ³	87,9	108,0	-18,7	-3,1	-0,4
Bananas (incluso plátanos) frescas o secas ⁴	50,4	56,6	-10,9	-1,0	-0,1
Demás subgrupos	195,2	203,7	-4,2	-1,3	-0,2
Combustibles y productos de las industrias extractivas ⁵	3.362,7	3.048,2	10,3	10,3	6,7
Petróleo, productos derivados del petróleo y productos conexos ⁶	2.761,3	2.327,6	18,6	14,2	9,2
Hulla, coque y briquetas (carbón) ⁷	502,6	629,0	-20,1	-4,1	-2,7
Demás capítulos	98,8	91,6	7,9	0,2	0,2
Manufacturas ⁸	811,9	789,6	2,8	2,8	0,5
Maquinaria y equipo de transporte ⁹	182,5	109,4	66,8	9,3	1,6
Ferróniquel ¹⁰	63,5	61,9	2,5	0,2	0,0
Productos químicos ¹¹	257,9	285,3	-9,6	-3,5	-0,6
Demás capítulos	308,0	333,0	-7,5	-3,2	-0,5
Otros sectores ¹²	259,6	216,0	20,2	20,2	0,9
Oro no monetario (excepto minerales y concentrados de oro) ¹³	259,3	214,4	21,0	20,8	1,0
Demás capítulos	0,3	1,7	-81,9	-0,6	0,0

Fuente: DIAN - DANE Cálculos: DANE

^P Cifra preliminar

¹ Incluye las secciones de la CUCI 0, 1, 2 y 4, excluidos los capítulos 27 y 28

² Corresponde al subgrupo (4 dígitos) CUCI 0711

³ Corresponde al subgrupo (4 dígitos) CUCI 2927

⁴ Corresponde al subgrupo (4 dígitos) CUCI 0573

⁵ Incluye la sección 3 de la CUCI y los capítulos 27, 28 y 68

⁶ Corresponde al capítulo (2 dígitos) CUCI 33

⁷ Corresponde al capítulo (2 dígitos) CUCI 32

⁸ Incluye las secciones de la CUCI 5, 6, 7 y 8, excluidos el capítulo 68 y el grupo 891

⁹ Incluye la sección 7 de la CUCI

¹⁰ Corresponde al rubro básico 6715 (5 dígitos) de la CUCI

¹¹ Incluye la sección 5 de la CUCI

¹² Incluye la sección 9 de la CUCI y el grupo 891

¹³ Corresponde al subgrupo (4 dígitos) CUCI 9710

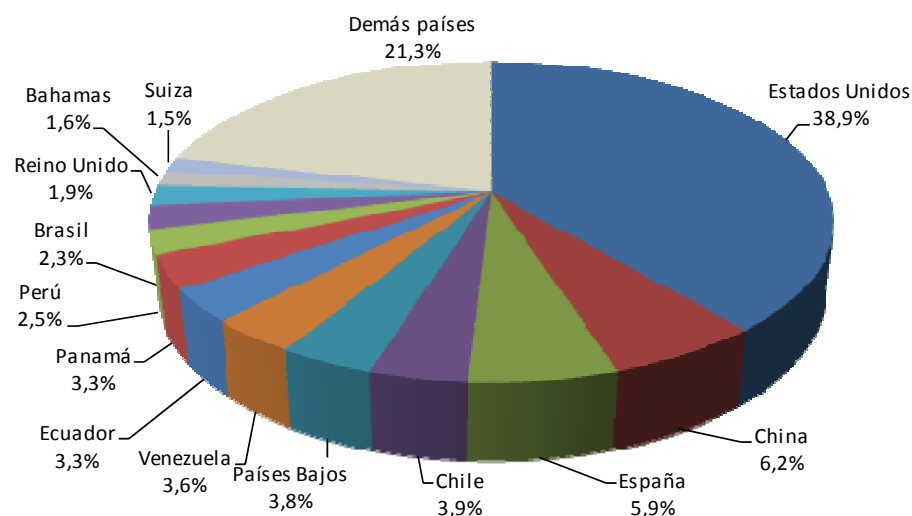
* Corresponde principalmente a reexportaciones definitivas de aviones que estuvieron sometidas a una modalidad de importación temporal o de transformación o de ensamble o de reparación. Al excluir las reexportaciones de aviones, se presenta una disminución en las manufacturas (-8,1%) y en maquinaria y equipo de transporte (-12,3%).

3. EXPORTACIONES SEGÚN PAÍSES DE DESTINO

Enero – abril 2012

Estados Unidos fue el principal destino de las exportaciones colombianas durante los primeros cuatro meses de 2012, con una participación de 38,9% en el valor total exportado; le siguen en su orden, China (6,2%), España (5,9%), Chile (3,9%), Países Bajos (3,8%) y Venezuela (3,6%).

Gráfico 4. Participación porcentual del valor FOB de las exportaciones, según país de destino Enero - abril 2012



Fuente: DANE, DIAN. Cálculos: DANE - COMEX

Los países que principalmente explicaron el aumento de las exportaciones de este período fueron Estados Unidos, España y China, que contribuyeron con 14,4 puntos porcentuales a la variación anual.

Cuadro 7. Variación de las exportaciones, según principal país de destino Enero – abril 2012/2011

País de destino	Millones de dólares FOB				
	2012	2011	Variación (%)	Contribución a la variación	Participación 2012
Total	20.303,9	17.326,4	17,2	17,2	100,0
Estados Unidos	7.889,4	6.970,5	13,2	5,3	38,9
España	1.191,7	322,0	270,0	5,0	5,9
China	1.251,9	541,0	131,4	4,1	6,2
Venezuela*	729,8	467,7	56,1	1,5	3,6
Chile	796,3	563,8	41,2	1,3	3,9
Singapur	160,9	2,3	6.976,8	0,9	0,8
Países Bajos	764,6	627,4	21,9	0,8	3,8
Panamá	673,7	556,2	21,1	0,7	3,3
Malasia	113,7	4,3	2.520,4	0,6	0,6
Indonesia	117,5	9,2	1.176,3	0,6	0,6
Demás países	6.614,7	7.262,0	-8,9	-3,7	32,6

Fuente: DANE, DIAN. Cálculos: DANE - COMEX

* Incluye la reexportación definitiva de aviones que estuvieron sometidas a una modalidad de importación temporal o de transformación o de ensamble o de reparación



Las ventas a Estados Unidos en los cuatro primeros meses del año, con un incremento de 13,2%, aportaron 5,3 puntos porcentuales al aumento de 17,2% de las exportaciones totales. Este resultado se explica fundamentalmente por las mayores ventas de combustibles, aceites minerales y sus productos (16,0%) las cuales aportaron 11,7 puntos porcentuales a la variación total del país.

Durante el mismo período de 2012 se exportaron a España US\$1.191,7 millones, de los cuales 92,7% estuvieron constituidos por combustibles, aceites minerales y sus productos.

**Cuadro 8. Variación porcentual del valor FOB de las exportaciones por capítulos del arancel y países de destino
Enero - abril 2012/2011**

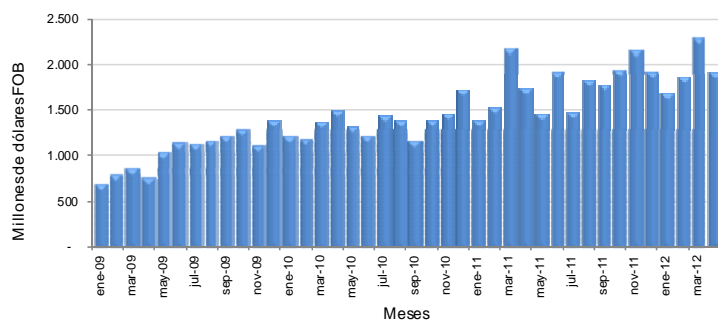
Descripción	Variación (%)	Contribución país
Estados Unidos		
Combustibles y aceites minerales y sus productos	16,0	11,7
Perlas finas, piedras y metales preciosos	45,6	3,6
Plantas vivas y productos de la floricultura	4,7	0,2
Fundición, hierro y acero	75,5	0,2
Demás capítulos	-18,0	-2,5
Total	13,2	13,2
España		
Combustibles y aceites minerales y sus productos	452,0	281,0
Fundición, hierro y acero	51,6	3,5
Preparaciones de carne, pescado, crustáceos, moluscos	**	0,3
Azúcares y artículos confitería	47,9	0,2
Demás capítulos	-48,4	-14,9
Total	270,0	270,0
China		
Combustibles y aceites minerales y sus productos	218,6	127,3
Fundición, hierro y acero	27,3	5,7
Aluminio y sus manufacturas	44,4	0,4
Productos químicos orgánicos	921,8	0,4
Demás capítulos	-12,4	-2,5
Total	131,4	131,4
Venezuela		
Combustibles y aceites minerales y sus productos	90,3	17,9
Animales vivos	124.503,8	7,5
Navegación aérea o espacial *	1.068.171,7	5,9
Azúcares y artículos confitería	115,4	3,8
Demás capítulos	27,3	21,0
Total	56,1	56,1

Fuente: DANE, DIAN. Cálculos: DANE - COMEX

* Corresponde a una reexportación definitiva de aviones que estuvieron sometidas a una modalidad de importación temporal o de transformación o de ensamble o de reparación. El crecimiento de las exportaciones a Venezuela excluyendo el capítulo de navegación aérea o espacial es de 50,1%

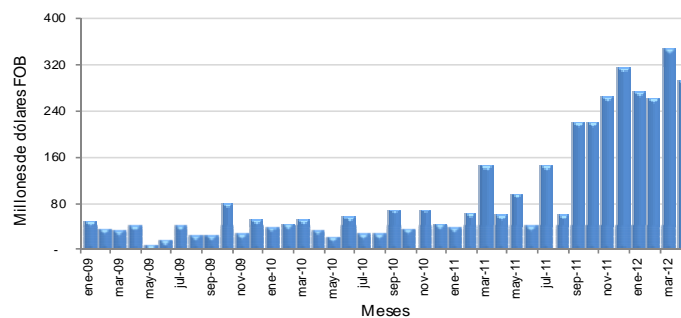
** No es posible calcular la variación por no presentarse información en el período base de comparación

**Gráfico 5. Exportaciones mensuales a Estados Unidos
2009 – 2012 (Abril)**

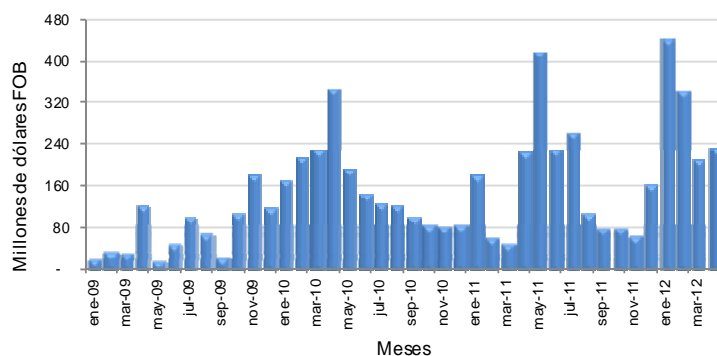


Fuente: DANE, DIAN. Cálculos: DANE - COMEX

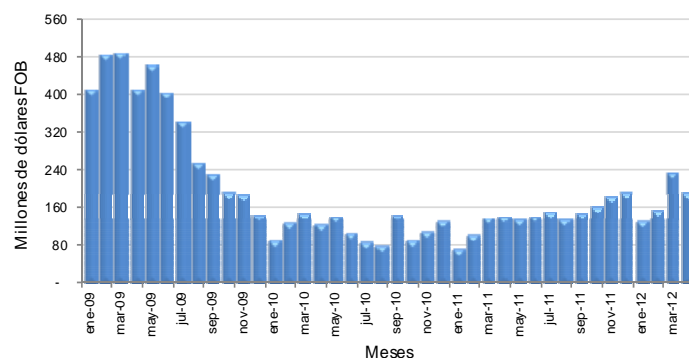
**Gráfico 6. Exportaciones mensuales a España
2009 – 2012 (Abril)**



Fuente: DANE, DIAN. Cálculos: DANE - COMEX

Gráfico 7. Exportaciones mensuales a China 2009 – 2012 (Abril)

Fuente: DANE, DIAN. Cálculos: DANE - COMEX

Gráfico 8. Exportaciones mensuales a Venezuela 2009 – 2012 (Abril)

Fuente: DANE, DIAN. Cálculos: DANE - COMEX

3.1 Exportaciones destinadas a la Comunidad Andina

Durante los cuatro primeros meses de 2012, las ventas externas destinadas a los países de la Comunidad Andina aumentaron 6,8%, al compararse con las registradas en el mismo período del año 2011. Este resultado obedece principalmente al crecimiento de 12,3% en las exportaciones a Perú y de 7,5% en las de Ecuador, las cuales en conjunto aportaron 9 puntos porcentuales a dicha variación.

Cuadro 9. Exportaciones destinadas a la Comunidad Andina, según capítulos del arancel Enero - abril 2012/2011

Descripción	Millones de dólares FOB		Variación (%)	Contribución país	Contribución CAN	Participación	
	2012	2011				país 2012	CAN 2012
Comunidad Andina	1.223,7	1.145,3	6,8		6,8		100,0
Ecuador	675,6	628,5	7,5	7,5	4,1	100,0	55,2
Navegación aérea o espacial *	66,2	0,0	6.529,675,1	10,5	5,8	9,8	5,4
Materias plásticas y manufacturas	59,9	50,8	17,9	1,4	0,8	8,9	4,9
Manufacturas diversas	11,5	4,1	178,8	1,2	0,6	1,7	0,9
Combustibles y aceites minerales y sus productos	35,0	57,5	-39,1	-3,6	-2,0	5,2	2,9
Demás capítulos	503,0	516,1	-2,5	-2,1	-1,1	74,4	41,1
Perú	514,0	457,6	12,3	12,3	4,9	100,0	42,0
Azúcares y artículos confitería	49,0	27,1	80,7	4,8	1,9	9,5	4,0
Combustibles y aceites minerales y sus productos	157,8	141,1	11,8	3,6	1,5	30,7	12,9
Manufacturas diversas	12,4	1,5	714,4	2,4	0,9	2,4	1,0
Papel, cartón y sus manufacturas	25,7	30,1	-14,7	-1,0	-0,4	5,0	2,1
Demás capítulos	269,1	257,7	4,4	2,5	1,0	52,4	22,0
Bolivia	34,1	59,2	-42,4	-42,4	-2,2	100,0	2,8
Azúcares y artículos confitería	0,9	26,2	-96,5	-42,8	-2,2	2,7	0,1
Papel, cartón y sus manufacturas	0,8	3,6	-76,5	-4,6	-0,2	2,5	0,1
Aluminio y sus manufacturas	0,6	1,5	-62,2	-1,5	-0,1	1,6	0,0
Manufacturas diversas	2,9	0,0	7.098,4	4,8	0,2	8,5	0,2
Demás capítulos	28,9	27,9	3,6	1,7	0,1	84,7	2,4

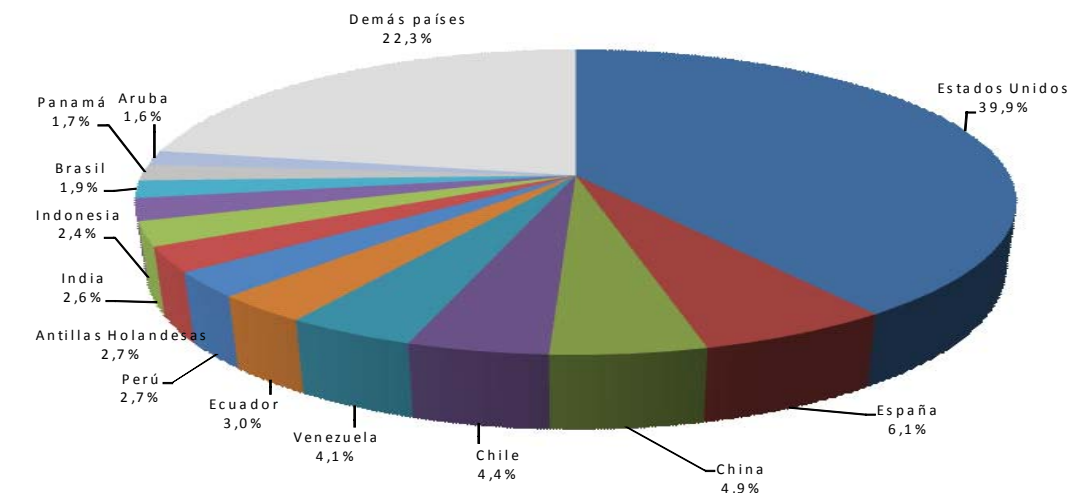
Fuente: DANE, DIAN. Cálculos: DANE - COMEX

* Corresponde a una reexportación definitiva de aviones que estuvieron sometidas a una modalidad de importación temporal o de transformación o de ensamble o de reparación.

Abril

En el mes de abril del 2012, Estados Unidos fue el principal destino de las exportaciones colombianas, con una participación de 39,9% en el valor total exportado; le siguen en su orden, España (6,1%), China (4,9%), Chile (4,4%), Venezuela (4,1%), y Ecuador (3,0%).

**Gráfico 9. Participación porcentual del valor FOB de las exportaciones, según país de destino
Abril 2012**



Durante el mes de abril de 2012, las ventas externas destinadas a los países de la Comunidad Andina disminuyeron 18,8%, al compararlas con las registradas en el mismo período del año 2011. Este resultado obedece principalmente a la caída de 27,4% en las exportaciones hacia Perú, que aportó -13,9 puntos porcentuales a dicha variación y, en menor medida, a la disminución en las ventas a Ecuador (-8,4%), y Bolivia (-29,9%).

**Cuadro 10. Exportaciones destinadas a la Comunidad Andina, según capítulos del arancel
Abril 2012/2011**

Descripción	2012	2011	Variación (%)	Contribución país	Contribución CAN	Miles de dólares	
						Participación país 2012	Participación CAN 2012
Comunidad Andina	287.885	354.406	-18,8		-18,8		100,00
Ecuador	148.713	162.376	-8,4	-8,4	-3,9	100,0	51,66
Combustibles y aceites minerales y sus productos	3.625	15.012	-75,9	-7,0	-3,2	2,4	1,26
Vehículos, partes y accesorios	12.901	23.419	-44,9	-6,5	-3,0	8,7	4,48
Azúcares y artículos confitería	3.967	10.591	-62,5	-4,1	-1,9	2,7	1,38
Navegación aérea o espacial*	21.615	0	**	13,3	6,1	14,5	7,51
Demás	106.605	113.353	-6,0	-4,2	-1,9	71,7	37,03
Perú	130.984	180.352	-27,4	-27,4	-13,9	100,0	45,50
Combustibles y aceites minerales y sus productos	47.341	95.327	-50,3	-26,6	-13,5	36,1	16,44
Papel, cartón y sus manufacturas	4.589	6.971	-34,2	-1,3	-0,7	3,5	1,59
Vehículos, partes y accesorios	132	2.175	-93,9	-1,1	-0,6	0,1	0,05
Azúcares y artículos confitería	11.493	7.295	57,5	2,3	1,2	8,8	3,99
Demás	67.430	68.584	-1,7	-0,6	-0,3	51,5	23,42
Bolivia	8.189	11.678	-29,9	-29,9	-1,0	100,0	2,84
Azúcares y artículos confitería	257	3.156	-91,8	-24,8	-0,8	3,1	0,09
Papel, cartón y sus manufacturas	144	816	-82,4	-5,8	-0,2	1,8	0,05
Fundición, hierro y acero	0	385	-100,0	-3,3	-0,1	0,0	0,00
Aceites esenciales, perfumería, cosméticos	963	391	145,9	4,9	0,2	11,8	0,33
Demás	6.825	6.929	-1,5	-0,9	0,0	83,3	2,37

Fuente: DANE, DIAN. Cálculos: DANE - COMEX

** No es posible calcular la variación por no presentarse información en el período base de comparación

* Corresponde a una reexportación definitiva de aviones que estuvieron sometidas a una modalidad de importación temporal o de transformación o de ensamble o de reparación.

□□□

4. EXPORTACIONES SEGÚN ADUANAS DEL PAÍS

Enero – abril 2012

Por la aduana de Cartagena se tramitó el 59,3% del valor total de las exportaciones realizadas por Colombia durante el período de referencia, 7,1% por la de Santa Marta, 6,2% por la de Medellín, 5,7% por la de Riohacha, 5,5% por la de Buenaventura y 5,4% por la de Bogotá.

Las exportaciones realizadas a través de la aduana de Cartagena crecieron 23,5% y contribuyeron con 13,2 puntos porcentuales a la variación total (17,2%).

**Cuadro 11. Exportaciones según aduanas
Enero - abril 2012/2011**

Aduana	Enero - abril		Abril	
	Variación (%)	Contribución a la variación	Variación (%)	Contribución a la variación
Total	17,2	17,2	4,0	4,0
Cartagena	23,5	13,2	11,0	6,3
Medellín	27,1	1,5	18,9	1,1
Bogotá	18,8	1,0	34,5	1,5
Riohacha	15,7	0,9	-17,7	-1,1
Cúcuta	50,4	0,7	49,4	0,8
Santa Marta	6,7	0,5	-14,3	-0,9
Tumaco	16,9	0,3	-1,2	0,0
Barranquilla	6,7	0,2	1,2	0,0
Maicao	46,3	0,2	-16,9	-0,1
Pereira	54,7	0,0	-5,1	0,0
Manizales	5,4	0,0	-16,8	0,0
San Andrés	37,3	0,0	-100,0	0,0
Leticia	1.860,0	0,0	**	0,0
Puerto Asís	59,0	0,0	0,0	0,0
Bucaramanga	-23,5	0,0	-49,4	0,0
Ipiales	-1,2	0,0	-17,1	-0,3
Cali	-12,8	-0,1	-31,4	-0,4
Urabá	-22,5	-0,3	-20,6	-0,2
Buenaventura	-14,5	-1,1	-34,2	-2,5

Fuente: DANE, DIAN. Cálculos: DANE - COMEX

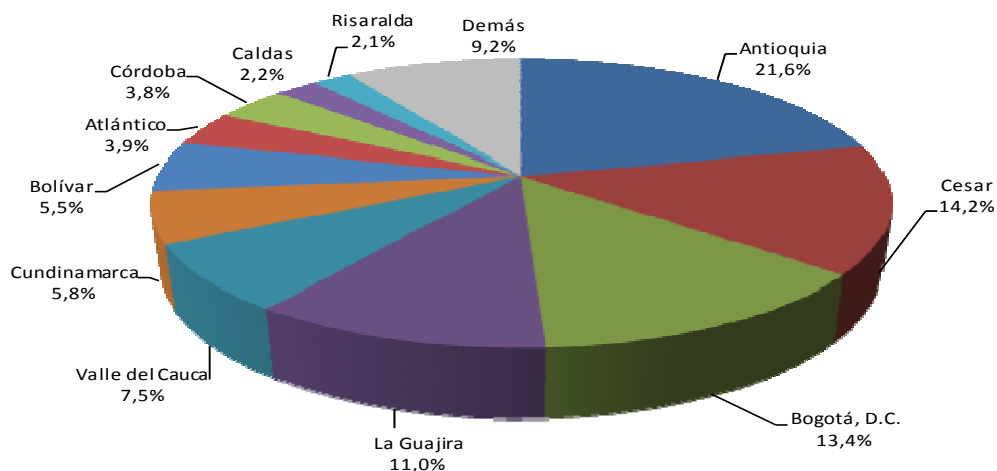
** No es posible calcular la variación por no presentarse información en el período base de comparación

5. EXPORTACIONES SEGÚN DEPARTAMENTOS DE ORIGEN EXCLUYENDO PETRÓLEO Y SUS DERIVADOS ¹

Enero – abril 2012

De acuerdo con las declaraciones de exportación presentadas ante la DIAN, durante los cuatro primeros meses de 2012, las ventas de productos señalados con origen en el departamento de Antioquia representaron 21,6% de las exportaciones totales sin petróleo y sus derivados, las de Cesar 14,2%, las de Bogotá 13,4% y las de La Guajira 11,0%.

¹ Corresponde a las exportaciones registradas bajo las partidas arancelarias 2709 a la 2715.

**Gráfico 10. Participación porcentual del valor FOB de las exportaciones excluyendo petróleo y sus derivados, según departamento Enero - abril 2012**

Fuente: DANE, DIAN. Cálculos: DANE - COMEX

Las exportaciones de los cuatro primeros meses del año, sin incluir petróleo y sus derivados, crecieron 3,8%. Por departamentos de origen, los mayores aportes a esta variación los registraron Antioquia, Córdoba, Cesar y Boyacá, con 6 puntos porcentuales en conjunto.

El incremento presentado en el período de análisis en las ventas externas de Antioquia (10,3%) se explica fundamentalmente por el crecimiento en las exportaciones de oro (41,4%). En contraste, decrecieron sus exportaciones de bananos o plátanos frescos, lo que restó 2,5 puntos porcentuales a dicha variación.

Por su parte, el departamento de Córdoba registró aumento en las exportaciones de ferróniquel y animales vivos de la especie bovina, productos que aportaron conjuntamente 55,4 puntos porcentuales a la variación de las exportaciones de este departamento (57,9%).

El incremento presentado en las exportaciones de Cesar en los cuatro primeros meses de 2012 (10,6%), se explica principalmente por el aumento en las ventas externas de carbón que contribuyó con 9 puntos porcentuales a la variación del departamento.

Cuadro 12. Variación porcentual del valor FOB de las exportaciones excluyendo petróleo y sus derivados según departamento de origen Enero - abril 2012/2011

Departamentos	Variación (%)	Contribución a la variación
Total	3,8	3,8
Antioquia	10,3	2,1
Córdoba	57,9	1,4
Cesar	10,6	1,4
Boyacá	140,4	1,1
La Guajira	7,3	0,8
Bogotá, D.C.	5,6	0,7
Norte de Santander	43,8	0,5
Tolima	61,9	0,2
Demás departamentos	-11,7	-4,4

Fuente: DANE, DIAN. Cálculos: DANE - COMEX



6. EXPORTACIONES SEGÚN FECHAS DE EMBARQUE

Resultados generales

En abril de 2012 se declararon ventas al exterior por US\$4.885,9 millones FOB, de los cuales US\$4.030,4 millones se embarcaron durante este mes, US\$713,5 millones en marzo, US\$100,4 millones en febrero, US\$28,3 millones en enero y US\$13,3 millones en meses anteriores.

Cuadro 13. Exportaciones totales declaradas según fecha de embarque
Abril 2012

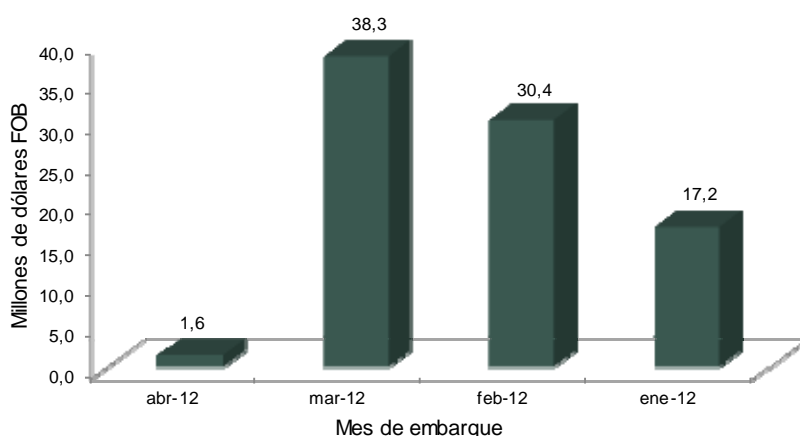
Fechas de embarque	Millones de dólares FOB	Participación (%)
Total	4.885,9	100,0
abr-12	4.030,4	82,5
mar-12	713,5	14,6
feb-12	100,4	2,1
ene-12	28,3	0,6
Meses anteriores	13,3	0,3

Fuente: DANE, DIAN. Cálculos: DANE - COMEX

Exportaciones de flores (0603) según fechas de embarque

De los US\$87,6 millones declarados en abril de 2012 por exportaciones de flores, 43,8% se había embarcado en marzo de 2012, 34,7% en febrero de 2012, 19,7% en enero de 2012 y solamente el 1,8% en abril de 2012.

Gráfico 11. Distribución del valor declarado de exportación de flores (0603), según mes de embarque
Abril 2012

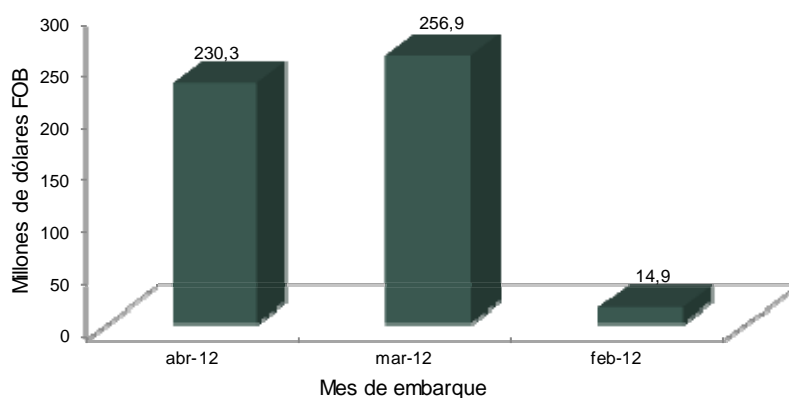


Fuente: DANE, DIAN. Cálculos: DANE - COMEX

Exportaciones de carbón (2701 - 2704) según fechas de embarque

De los US\$502,6 millones de exportaciones de carbón declarados en abril de 2012, 3,0% se embarcó en febrero del mismo año, 51,1% se embarcó en marzo y 45,8% en el mismo mes de su declaración.

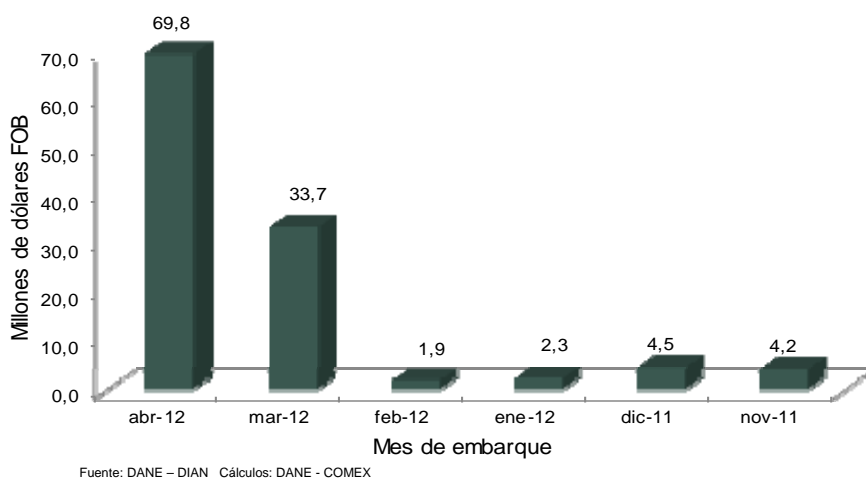
Gráfico 12. Distribución del valor declarado de exportación de carbón (2701 - 2704), según mes de embarque
Abril 2012



Exportaciones de café (0901119000) según fechas de embarque

De los US\$117,9 millones de exportaciones de café declarados en abril de 2012, 2,0% se embarcó en enero del mismo año, 1,6% en febrero, 28,6% en marzo y 59,2% en el mismo mes de su declaración.

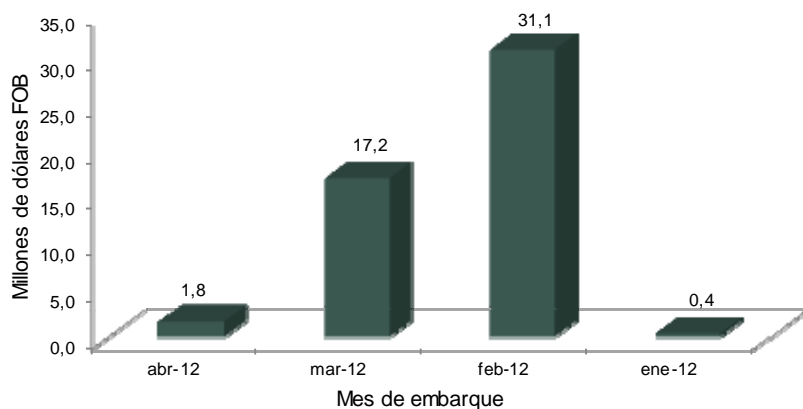
Gráfico 13. Distribución del valor declarado de exportación de café (0901119000), según mes de embarque
Abril 2012



Exportaciones de banano (0803) según fechas de embarque

De los US\$50,4 millones de exportaciones de banano declarados en abril de 2012, 0,8% se embarcó en enero del mismo año, 61,6% en febrero, 34,1% en marzo y 3,5% en el mismo mes de su declaración.

Gráfico 14. Distribución del valor declarado de exportación de banano (0803), según mes de embarque Abril 2012



Fuente: DANE – DIAN Cálculos: DANE - COMEX

ANEXO METODOLÓGICO

A continuación se presentan los resultados según la metodología de agregación anterior basada en el concepto de tradicional y no tradicional, para luego describir la nueva agregación de las exportaciones colombianas, su estructura, análisis y correspondencia con los productos catalogados como tradicionales.

I. Tradicional y no tradicional

Estructura de la Agregación

Las exportaciones tradicionales se dividen de la siguiente manera:

Café: Subpartidas:

- 0901110000
- 0901111000
- 0901119000

Carbón: Partidas arancelarias 2701 a 2704.

Petróleo y sus derivados: Partidas arancelarias 2709 a 2715.

Ferroníquel: Subpartida 7202600000

Las exportaciones no tradicionales corresponden al resto de posiciones arancelarias agregadas a nivel de capítulos y partidas del arancel de aduanas según corresponda; el resto se agregaba en un ítem denominado “los demás capítulos”, tal como se presenta a continuación:

- Alimentos, bebidas y tabaco
- Animales vivos y sus productos
- Bananas o plátanos
- Confecciones
- Cuero y manufacturas
- Maquinaria eléctrica
- Materias plásticas
- Metales y manufacturas
- Navegación aérea o espacial
- Oro
- Papel y sus productos
- Plantas y productos de la floricultura
- Productos químicos
- Textiles
- Vehículos y sus partes
- Demás capítulos



Exportaciones tradicionales y no tradicionales

Estructura anterior

Abril 2012

En abril de 2012 las ventas externas del país crecieron 4,0% con relación a igual mes de 2011, al pasar de US\$4.697,3 millones FOB a US\$4.885,9 millones FOB.

Este resultado obedeció al crecimiento de 5,3% en las exportaciones de productos tradicionales y de 1,0% en las no tradicionales. El comportamiento de las ventas de productos tradicionales se debió fundamentalmente al aumento de las exportaciones de petróleo y sus derivados que crecieron 19,4% en valor y 14,5% en volumen.

Excluyendo las exportaciones de oro y esmeraldas de las exportaciones no tradicionales, se presenta una caída de 2,6%.

Cuadro 14. Exportaciones colombianas
Enero - abril 2012/2011

Descripción	Enero - abril						Abril					
	Valor FOB (miles de dólares)			Toneladas métricas netas			Valor FOB (miles de dólares)			Toneladas métricas netas		
	2012 ^p	2011 ^p	Variación %	2012 ^p	2011 ^p	Variación %	2012 ^p	2011 ^p	Variación %	2012 ^p	2011 ^p	Variación %
Exportaciones totales ^a	20.303.933	17.326.409	17,2	41.480.309	39.967.425	3,8	4.885.854	4.697.319	4,0	8.771.789	9.682.114	-9,4
Exportaciones tradicionales	14.615.858	12.083.164	21,0	39.278.319	37.584.302	4,5	3.492.331	3.317.848	5,3	8.280.180	9.043.584	-8,4
Café	692.687	1.106.204	-37,4	124.811 ^c	190.188 ^d	-34,4	117.856	274.182	-57,0	22.819 ^e	43.904 ^f	-48,0
Petróleo y sus derivados ^b	10.916.903	8.284.356	31,8	13.912.461	12.506.004	11,2	2.808.437	2.352.768	19,4	3.514.973	3.069.427	14,5
Carbón	2.678.977	2.417.103	10,8	25.191.370	24.851.843	1,4	502.575	629.002	-20,1	4.732.401	5.924.008	-20,1
Ferro-níquel	327.290	275.501	18,8	49.677	36.268	37,0	63.464	61.896	2,5	9.987	6.245	59,9
Exportaciones no tradicionales	5.688.075	5.243.245	8,5	2.201.989	2.383.123	-7,6	1.393.523	1.379.471	1,0	491.609	638.530	-23,0
Sin oro ni esmeraldas ^g	4.614.254	4.453.785	3,6	2.201.966	2.383.103	-7,6	1.128.893	1.159.134	-2,6	491.603	638.524	-23,0

Fuente: DANE - DIAN Cálculos: DANE

Nota: Por metodología internacional se incluyen las exportaciones de mercancías que resultaron averiadas, defectuosas o impropias para el fin que se importaron.

^a No incluyen exportaciones con tratamiento especial (exportaciones temporales, reexportaciones sin reintegro, etc.).

^b Información suministrada por ECOPETROL y las empresas privadas exportadores de petróleo. No incluye exportaciones de bunkers aéreos y marinos a naves en viajes internacionales.

^c Equivalen a 2 080,2 miles de sacos de 60 kg netos.

^d Equivalen a 3 168,8 miles de sacos de 60 kg netos.

^e Equivalen a 380,3 miles de sacos de 60 kg netos.

^f Equivalen a 731,7 miles de sacos de 60 kg netos.

^g Exportaciones no tradicionales sin oro (incluye desperdicios y desechos de oro) ni esmeraldas.
^p Cifras provisionales.

II. Estructura de la Agregación CUCI Rev.3 – OMC

La Organización Mundial de Comercio (OMC), agrega las exportaciones en cuatro (4) grandes grupos, a partir de la estructura de la CUCI Rev. 3, agropecuarios alimentos y bebidas; manufacturas; combustibles y productos de las industrias extractivas; y otros. Para las exportaciones colombianas se presentaran estos grupos con desagregación a nivel de subgrupo de la CUCI (4 dígitos) para productos agropecuarios y otros y a nivel de capítulos (2 dígitos) para los grupos de combustibles y manufacturas.

□ □ □

Sección	Capítulo / Subgrupo	Descripción del capítulo / Subgrupo
AGROPECUARIOS (CUCI Sección 0,1,2 y 4 excluidos los capítulos 27 y 28)		
0		Productos alimenticios y animales vivos
1		Bebidas y tabacos
2		Materiales crudos no comestibles, excepto los combustibles
	21	Cueros, pieles y pieles finas, sin curtir
	22	Semillas y frutos oleaginosos
	23	Caucho en bruto (incluso el caucho sintético y regenerado)
	24	Corcho y madera
	25	Pasta y desperdicios de papel
	26	Fibras textiles (excepto las mechas (tops) y otras formas de lana peinada) y sus desperdicios (no manufacturadas en hilados, hilos o tejidos)
	29	Productos animales y vegetales en bruto, n.e.p.
4		Aceites, grasas y ceras de origen animal y vegetal
COMBUSTIBLES		
2		Materiales crudos no comestibles, excepto los combustibles
	28	Menas y desechos de metales
	27	Abonos en bruto, excepto los del capítulo 56, y minerales en bruto (excepto carbón, petróleo y piedras preciosas)
3		Combustibles y lubricantes minerales y productos conexos
	32	Hulla, coque y briquetas
	33	Petróleo, productos derivados del petróleo y productos conexos
	34	Gas natural y manufacturado
	35	Corriente eléctrica
6		Artículos manufacturados, clasificados principalmente según el material
	68	Metales no ferrosos
MANUFACTURAS		
	67	Hierro y acero
6	67155	Ferroníquel
		Demás de hierro y acero
5		Productos químicos
	54	Productos farmacéuticos
		Otros productos químicos (CUCI sección 5 menos capítulo 54)
	51	Productos químicos orgánicos
	52	Productos químicos inorgánicos
	53	Materias tintóreas, curtientes y colorantes
	55	Aceites esenciales y resinoides y productos de perfumería; preparados de tocador y para pulir y limpiar
	56	Abonos (excepto los del grupo 272)
	57	Plásticos en formas primarias
	58	Plásticos en formas no primarias
	59	Materias y productos químicos, n.e.p
6		Otros semifabricados (excluyendo el capítulo 65)
	61	Cuero y manufacturas de cuero, n.e.p., y pieles finas curtidas
	62	Manufacturas de caucho, n.e.p.
	63	Manufacturas de corcho y de madera (excepto muebles)
	64	Papel, cartón y artículos de pasta de papel, de papel o de cartón
	66	Manufacturas de minerales no metálicos, n.e.p
	69	Manufacturas de metales, n.e.p.
7		Maquinaria y equipo de transporte (CUCI sección 7)
	71	Maquinaria y equipo generadores de fuerza
	72	Maquinarias especiales para determinadas industrias
	73	Máquinas para trabajar metales
	74	Maquinaria y equipo industrial en general, n.e.p., y partes y piezas de máquinas, n.e.p.
	75	Máquinas de oficina y máquinas de procesamiento automático de datos
	76	Aparatos y equipo para telecomunicaciones y para grabación y reproducción de sonido
	77	Maquinaria, aparatos y artefactos eléctricos, n.e.p., y sus partes y piezas eléctricas (incluso las contrapartes no eléctricas, n.e.p., del equipo eléctrico de uso doméstico)
	78	Vehículos de carretera (incluso aerodeslizadores)
	79	Otro equipo de transporte
6		65 Textiles (capítulo 65)
8		84 Prendas y accesorios de vestir
		Otras manufacturas (CUCI capítulos 81 82 83 85 87 88 y 89 excluidos el grupo 891)
	81	Edificios prefabricados; artefactos y accesorios sanitarios y para sistemas de conducción de aguas, calefacción y alumbrado, n.e.p.
	82	Muebles y sus partes; camas, colchones, somieres, cojines y artículos rellenos similares
	83	Artículos de viajes, bolsos de mano y otros artículos análogos para contener objetos
	85	Calzado
	87	Instrumentos y aparatos profesionales, científicos y de control, n.e.p.
	88	Aparatos, equipos y materiales fotográficos y artículos de óptica, n.e.p., relojes
	89	Artículos manufacturados diversos, n.e.p.
OTROS		
891		Armas y municiones
9		Mercancías no clasificadas en otro rubro de la CUCI

Fuente: OMC



Exportaciones totales según grupos de productos a partir de la CUCI Rev. 3.

Estructura Actual

Enero - abril 2012

En abril de 2012, las exportaciones colombianas registraron incremento de 4,0%, resultado de las mayores ventas externas del grupo de combustibles y productos de las industrias extractivas que pasaron de US\$3.048,2 millones en el cuarto mes de 2011, a US\$3.362,7 millones en el mismo mes de 2012. El producto que más contribuyó a dicho aumento fue petróleo, productos derivados de petróleo y productos conexos (18,6%).

Las exportaciones de manufacturas crecieron 2,8%, debido principalmente a las mayores ventas externas de maquinaria y equipo de transporte (66,8%), las cuales pasaron de US\$109,4 millones en abril de 2011 a US\$182,5 millones en abril de 2012.

**Cuadro 15. Variación de las exportaciones
Enero – abril 2012/2011**

Principales grupos de productos (OMC)	Enero - Abril ^(p)		Abril ^(p)		Doce meses a abril ^(p)	
	Variación (%)	Contribución a la variación	Variación (%)	Contribución a la variación	Variación (%)	Contribución a la variación
Total	17,2	17,2	4,0	4,0	34,6	34,6
Combustibles y prod. de industrias extractivas ¹	26,0	16,4	10,3	6,7	49,0	29,5
Manufacturas ²	6,3	1,1	2,8	0,5	11,9	2,4
Agropecuarios, alimentos y bebidas ³	-13,6	-2,0	-29,8	-4,1	5,6	0,8
Otros sectores ⁴	36,2	1,6	20,2	0,9	36,4	1,8

Fuente: DANE, DIAN. Cálculos: DANE - COMEX
p Cifra preliminar

¹ Incluye la sección 3 de la CUCI y los capítulos 27,28 y 68

² Incluye las secciones de la CUCI 5, 6, 7 y 8, excluidos el capítulo 68 y el grupo 891

³ Incluye las secciones de la CUCI 0, 1, 2 y 4, excluidos los capítulos 27 y 28

⁴ Incluye la sección 9 de la CUCI y el grupo 891

III. Comparación entre las agregaciones

Café

Dentro de las denominadas exportaciones tradicionales el café comprendía 3 subpartidas arancelarias, a saber 901110000, 901111000 y 901119000, en la clasificación actual con base en la CUCI rev. 3 estas subpartidas se ubican en el subgrupo 0711 correspondiente a productos agropecuarios.

Carbón

Corresponde a las partidas arancelarias 2701 a 2704. Las subpartidas 2701120010, 2701120090 y 2701190000 conforman el subgrupo 3212, mientras que las 8 subpartidas arancelarias restantes, que conformaban el rubro carbón, se ubican en los demás combustibles y extractivos.

Petróleo y sus derivados

Agrupa las partidas arancelarias 2709 a 2715. La subpartida 2709000000 conforma el subgrupo 3330, las subpartidas 2710111100 a 2710191100 y 2710191500 comprenden el subgrupo 3341, la subpartida 2710192100 se ubica dentro del subgrupo 3343, la subpartida 2710192200 pertenece al subgrupo 3344. Las restantes 86 subpartidas que conformaban el rubro de petróleo y sus derivados se agrupan en demás combustibles y extractivos.

□ □ □

Ferroníquel

La subpartida arancelaria 7202600000 (ferroníquel), en la clasificación actual con base en la CUCI Rev. 3 forma parte del capítulo 67 hierro y acero, correspondiente a manufactura.

**Cuadro 16. Correspondencia entre las exportaciones tradicionales y la agregación OMC – CUCI Rev.3.0
Abril 2012/2011**

Partidas/Subpartidas	Descripción	TRADICIONALES		Capítulos	Descripción	AGREGACIÓN OMC - CUCI Rev. 3		Diferencias		OBSERVACIONES
		Millones de dólares FOB				Millones de dólares FOB		Millones de dólares FOB		
		2012	2011			2012	2011	2012	2011	
09.01.11.90.00	Café	118	274	07	Café, té, cacao, especias y sus preparados	151	306	-33	-32	La diferencia corresponde a que la agregación OMC-CUCI incluye la subpartida 09.01.12.00.00 Café sin tostar, descafeinado.
2701 - 2704	Carbón	503	629	32	Hulla, coque y briquetas	503	629	0	0	
2709 - 2715	Petróleo y sus derivados	2.808	2.353	33	Petróleo, productos derivados del petróleo y productos conexos	2.761	2.328	47	25	La diferencia corresponde a que la agregación OMC-CUCI no incluye el capítulo 34 - Gas natural y manufacturado, partidas no correlacionadas, minerales en bruto, e incluye las naftas y breas. Adicionalmente la agregación OMC-CUCI incluye todas las partidas del capítulo del arancel 72 - Fundición, hierro y acero y 73 - Manufactura de fundición, de hierro o acero
72.02.60.00.00	Ferroníquel	63	62	67	Hierro y acero	85	94	-21	-32	

Fuente: DANE, DIAN. Cálculos: DANE - COMEX

FICHA METODOLÓGICA

Objetivo: presentar la información estadística sobre las exportaciones realizadas por Colombia durante abril de 2012, comparando las cifras con las del mismo período de 2011.

Tipo de investigación: documentos administrativos

Fuentes de información: documentos de exportación, excepto para petróleo; la fuente de información sobre exportaciones de petróleo y sus derivados es la Empresa Colombiana de Petróleos –ECOPETROL– y las compañías privadas exportadoras de esos combustibles.

Periodicidad: mensual.

Cobertura: nacional.

Principales términos utilizados

- **Exportación:** es la salida, con destino a otro país o zona franca industrial colombiana, de mercancías que hayan tenido circulación libre o restringida en el territorio aduanero colombiano. La exportación se registra estadísticamente cuando la Aduana ha realizado el cierre del documento de exportación.
- **CUCI Rev.3: Clasificación Uniforme de Comercio Internacional Revisión 3.**
- **Aduana:** administración por donde se declara la exportación.
- **Valor FOB (Free on board):** corresponde al precio de venta de los bienes embarcados a otros países, puestos en el medio de transporte, sin incluir valor de seguro y fletes.
- **País de destino:** es aquel conocido, en el momento del despacho, como el último país en donde los bienes serán entregados.
- **CIIU Rev. 2: Clasificación Industrial Internacional Uniforme de todas las Actividades Económicas Revisión 2.**
- **CIIU Rev. 3: Clasificación Industrial Internacional Uniforme de todas las Actividades Económicas Revisión 3.**
- **Importaciones:** es la introducción legal de mercancías procedentes de otros países o de una zona franca industrial colombiana, al resto del territorio aduanero nacional. Estas cifras se producen según la fecha de presentación de las declaraciones de importación ante las entidades financieras autorizadas para recaudar los tributos aduaneros.
- **Balanza comercial:** parte de la balanza de pagos que registra sólo las transacciones de bienes de un país con el resto del mundo, durante un mes determinado. Cuando el valor de las importaciones excede el valor de las exportaciones se dice que la balanza comercial está en déficit; cuando ocurre lo contrario, se dice que la balanza comercial tiene superávit.

Variaciones analizadas

- **Variación acumulada en lo corrido del año:** variación porcentual calculada entre lo transcurrido desde enero hasta el mes de referencia del año (enero hasta i,t), y lo transcurrido en igual mes del año inmediatamente anterior (enero hasta i,t-1).
- **Variación anual:** variación porcentual calculada entre el mes del año en referencia (i,t) y el mismo mes del año inmediatamente anterior (i,t-1).
- **Variación acumulada anual:** variación porcentual calculada entre el acumulado de los últimos doce meses, con relación al mes de año en referencia (i,t) y el acumulado de igual mes del año inmediatamente anterior (i,t-1).

Convenciones

p Cifras provisionales de avance, por falta de cobertura total y/o revisión completa de la información.

N/A: No es aplicable.

Impreso en la Dirección de Difusión, Mercadeo y Cultura Estadística
Departamento Administrativo Nacional de Estadística - DANE -
Bogotá, D.C. - Colombia – Junio de 2012