

COMERCIO EXTERIOR- EXPORTACIONES ⁽¹⁾ Agosto de 2012

Contenido

1. Comportamiento general de las exportaciones
2. Exportaciones según grupos de productos a partir de la CUCI Rev. 3
3. Exportaciones según País de destino
 - 3.1 Exportaciones a la Comunidad Andina
4. Exportaciones según aduanas del país
5. Exportaciones sin petróleo y sus derivados según departamento de origen
6. Exportaciones según fechas de embarque

Anexo metodológico
Ficha Metodológica

Director

Jorge Bustamante R.

Subdirector

Christian Jaramillo H.

Director de Metodología y Producción Estadística

Eduardo Efraín Freire Delgado

Teniendo en cuenta el cambio en la estructura y dinámica de las exportaciones colombianas, el Comité Interinstitucional de Estadísticas de Comercio Exterior de Bienes, conformado por el DANE, Banco de la República, DIAN y Ministerio de Comercio, Industria y Turismo, y como entidades invitadas el Ministerio de Hacienda y Crédito Público, y Analdex, acordó eliminar, a partir de los resultados del mes de enero de 2012, la agregación de las exportaciones en tradicionales y no tradicionales, e implementar en su lugar la de grupos de productos definidos por la Organización Mundial de Comercio (OMC), basada en la Clasificación Uniforme del Comercio Internacional (CUCI Rev. 3).

A partir de enero del 2012, las estadísticas de exportaciones colombianas se agregan en cuatro (4) grandes grupos: Agropecuario, alimentos y bebidas, (que incluye café, flores, banano, productos alimenticios, animales vivos, bebidas y tabaco, entre otros productos); Combustibles y productos de las industrias extractivas, (incluye el petróleo crudo, sus derivados, y carbón, entre otros); Manufacturas (contiene el ferroníquel, productos químicos, maquinaria y equipo de transporte, entre otros) y Otros sectores (incluye oro no monetario y no clasificados en las anteriores agrupaciones).

Resumen

- En agosto de 2012, las exportaciones totales de Colombia disminuyeron 7,6% con relación a igual mes de 2011. Esto como resultado principalmente de la caída de 16,7% en las exportaciones de combustibles y productos de las industrias extractivas. Este resultado se debió fundamentalmente a la disminución en las ventas de hulla, coque y briquetas (-55,3%) y petróleo y productos derivados del petróleo y productos conexos (-3,7%). En agosto de 2012 se exportaron 17,6 millones de barriles de petróleo crudo, frente a 20,5 millones en el mismo período de 2011 (-14,1%).
- Durante los primeros ocho meses de 2012, se registraron exportaciones por valor de US\$39.873,6 millones, monto superior en US\$2.834,0 millones al observado en el mismo período del 2011, lo cual representó un crecimiento de 7,7%.
- Del total de las exportaciones declaradas durante los ocho primeros meses de 2012, los combustibles y productos de las industrias extractivas representaron 65,9% del valor FOB total de las exportaciones, las manufacturas 17,2%, los productos agropecuarios, alimentos y bebidas 11,3% y otros sectores 5,5%.
- En los ocho primeros meses del 2012, las exportaciones destinadas a España registraron un aumento de 223,9% y las de Estados Unidos 9,2%, ambas ocasionadas principalmente por las mayores ventas de aceites crudos de petróleo o de mineral bituminoso.
- En agosto de 2012 se declararon ventas al exterior por US\$4.589,1 millones FOB, de los cuales US\$3.638,7 millones se embarcaron durante este mes, US\$713,5 millones en julio, US\$172,4 millones en junio, US\$31,9 millones en mayo y US\$32,6 millones en meses anteriores.

(1) El momento estadístico corresponde a la fecha de declaración de las mercancías, NO la de embarque.

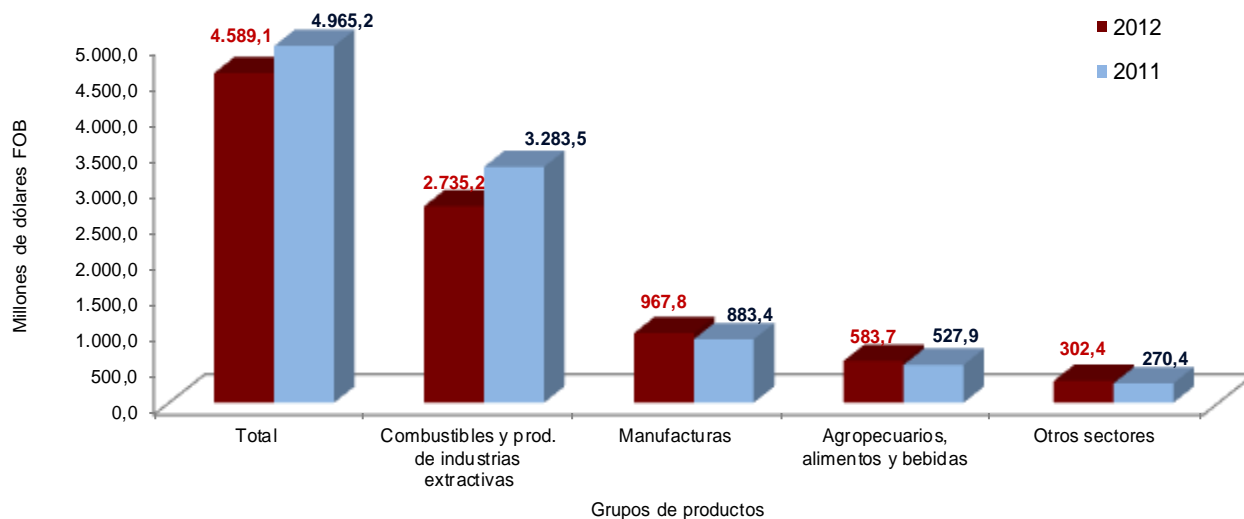
1. COMPORTAMIENTO GENERAL DE LAS EXPORTACIONES

1.1 Resultados generales

Agosto

De acuerdo con las declaraciones de exportación procesadas por el DANE y la DIAN, en agosto de 2012 las ventas externas del país disminuyeron 7,6% con relación al mismo mes de 2011, al pasar de US\$4.965,2 millones FOB a US\$4.589,1 millones FOB.

Gráfico 1. Valor FOB de las exportaciones
Agosto 2012/2011



Fuente: DANE, DIAN. Cálculos: DANE - COMEX

La disminución de las exportaciones colombianas en este mes obedeció principalmente a la caída de 16,7% en las exportaciones de combustibles y productos de las industrias extractivas. Este resultado se debió fundamentalmente a la disminución en las ventas de hulla, coque y briquetas (-55,3%) y, petróleo y productos derivados del petróleo y productos conexos (-3,7%). En agosto de 2012 se exportaron 17,6 millones de barriles de petróleo crudo, frente a 20,5 millones en el mismo período de 2011 (-14,1%).

Cuadro 1. Variación de las exportaciones
Enero - agosto 2012/2011

Principales grupos de productos (OMC)	Agosto ^(p)		Enero - agosto ^(p)		Doce meses a agosto ^(p)	
	Variación (%)	Contribución a la variación	Variación (%)	Contribución a la variación	Variación (%)	Contribución a la variación
Total	-7,6	-7,6	7,7	7,7	16,9	16,9
Agropecuarios, alimentos y bebidas ¹	10,6	1,1	-6,5	-0,8	-2,8	-0,4
Combustibles y prod. de industrias extractivas ²	-16,7	-11,0	8,9	5,8	22,0	13,8
Manufacturas ³	9,5	1,7	8,1	1,4	10,9	2,0
Otros sectores ⁴	11,9	0,6	29,3	1,3	28,5	1,4

Fuente: DANE, DIAN. Cálculos: DANE - COMEX

^p Cifra preliminar

¹ Incluye las secciones de la CUCI 0, 1, 2 y 4, excluidos los capítulos 27 y 28

² Incluye la sección 3 de la CUCI y los capítulos 27,28 y 68

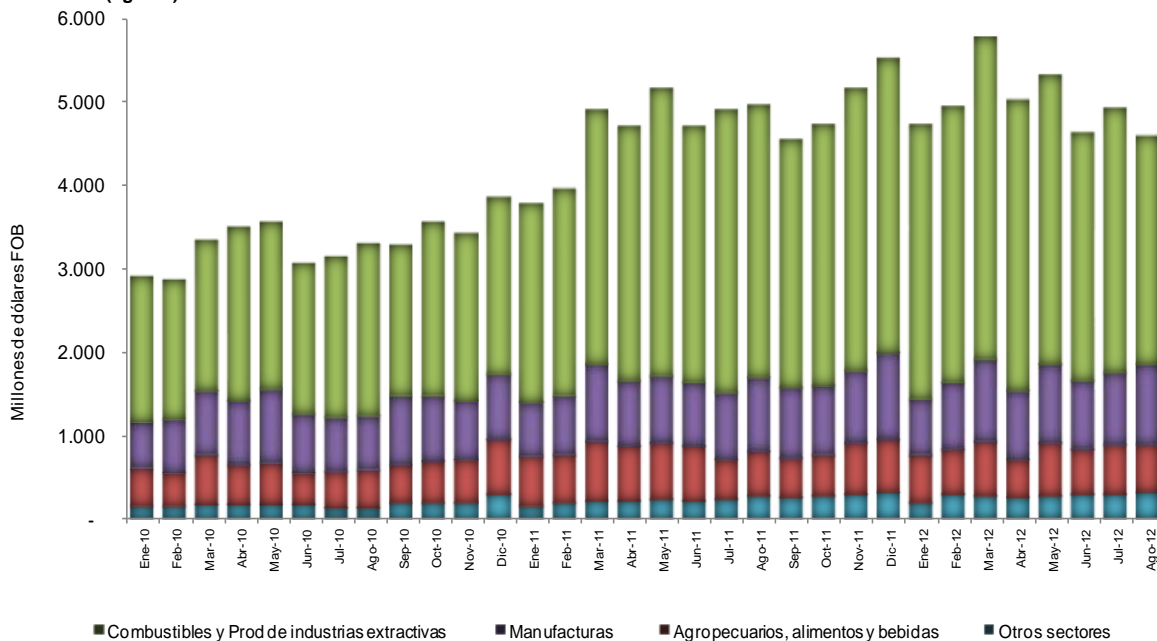
³ Incluye las secciones de la CUCI 5, 6, 7 y 8, excluidos el capítulo 68 y el grupo 891

⁴ Incluye la sección 9 de la CUCI y el grupo 891



En el mes de referencia, las exportaciones de combustibles y productos de las industrias extractivas representaron 59,6% del valor FOB total de las exportaciones, las manufacturas 21,1%, los productos agropecuarios, alimentos y bebidas 12,7% y otros sectores 6,6%.

Gráfico 2. Valor FOB de las exportaciones totales, según principales grupos de productos 2010 - 2012 (agosto)

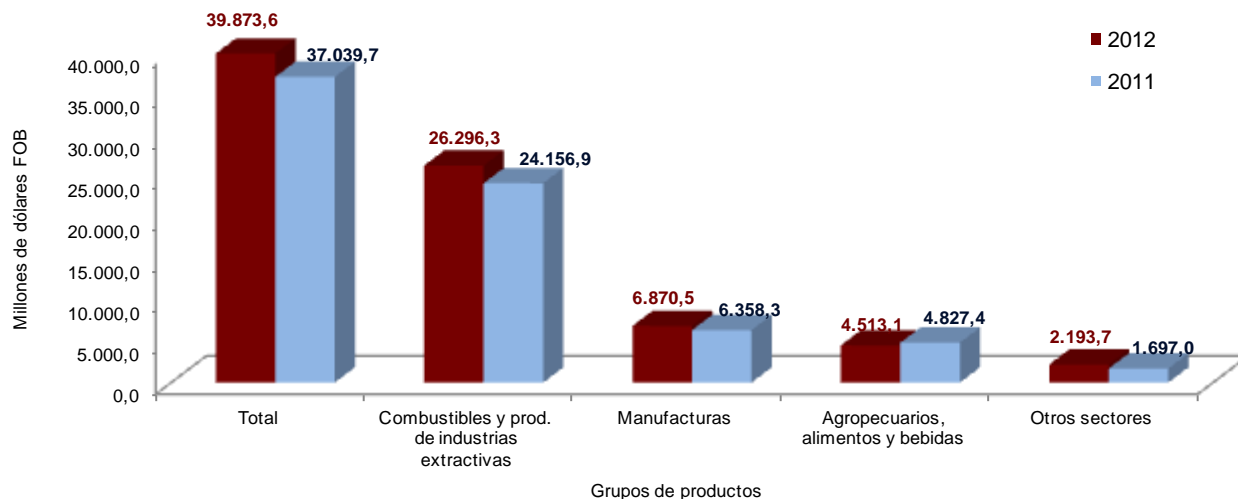


Fuente: DANE, DIAN. Cálculos: DANE – COMEX

Enero – agosto 2012

Durante los ocho primeros meses de 2012 las ventas externas del país crecieron 7,7% con relación al mismo período de 2011, al pasar de US\$37.039,7 millones FOB a US\$39.873,6 millones FOB.

Gráfico 3. Valor FOB de las exportaciones Enero - agosto 2012/2011



Fuente: DANE, DIAN. Cálculos: DANE – COMEX

2. EXPORTACIONES SEGÚN GRUPOS DE PRODUCTOS A PARTIR DE LA CLASIFICACIÓN UNIFORME DE COMERCIO INTERNACIONAL - CUCI Rev. 3

Agosto

En agosto de 2012, las exportaciones colombianas registraron una disminución de 7,6% con relación al mismo mes del año anterior. La mayor contribución a este resultado la aportó la caída de 16,7% en las exportaciones de combustibles y productos de las industrias extractivas, que pasaron de US\$3.283,5 millones a US\$2.735,2 millones. Los productos que más contribuyeron a esta disminución fueron hulla, coque y briquetas y, petróleo y productos derivados del petróleo y conexos, que en conjunto aportaron -17,4 puntos porcentuales a la variación del grupo.

Por el contrario, las ventas externas de productos agropecuarios, alimentos y bebidas presentaron un aumento de 10,6% al pasar de US\$527,9 millones en agosto de 2011 a US\$583,7 millones en agosto de 2012, comportamiento que se explica principalmente por el aumento en las exportaciones declaradas de ganado bovino vivo y café, que en conjunto aportaron 13,3 puntos porcentuales a dicha variación.

**Cuadro 2. Variación de las exportaciones, según grupos de productos OMC
Agosto 2012/2011**

Descripción del capítulo / sub grupo	2012 ^P	2011 ^P	Variación (%)	Millones de dólares FOB	
				Contribución al grupo	Contribución al total
Total general	4.589,1	4.965,2	-7,6	-7,6	-7,6
Agropecuarios, alimentos y bebidas ¹	583,7	527,9	10,6	10,6	1,1
Ganado bovino vivo ²	48,1	0,0	534.120,5	9,1	1,0
Café sin tostar descafeinado o no; cáscara y cascarilla del café ³	174,6	152,2	14,7	4,2	0,5
Flores y follaje cortados ⁴	89,4	92,1	-3,0	-0,5	-0,1
Bananas (incluso plátanos) frescas o secas ⁵	68,3	79,3	-13,9	-2,1	-0,2
Demás subgrupos	203,3	204,2	-0,4	-0,2	0,0
Combustibles y productos de las industrias extractivas ⁶	2.735,2	3.283,5	-16,7	-16,7	-11,0
Hulla, coque y briquetas (carbón) ⁷	393,4	879,9	-55,3	-14,8	-9,8
Petróleo, productos derivados del petróleo y productos conexos ⁸	2.224,8	2.311,1	-3,7	-2,6	-1,7
Demás capítulos	117,1	92,5	26,6	0,7	0,5
Manufacturas ⁹	967,8	883,4	9,5	9,5	1,7
Maquinaria y equipo de transporte * ¹⁰	200,6	138,7	44,6	7,0	1,2
Productos químicos ¹¹	328,8	305,2	7,7	2,7	0,5
Ferroníquel ¹²	77,9	72,9	6,8	0,6	0,1
Demás capítulos	360,4	366,6	-1,7	-0,7	-0,1
Otros sectores ¹³	302,4	270,4	11,9	11,9	0,6
Oro no monetario (excepto minerales y concentrados de oro) ¹⁴	300,4	268,9	11,7	11,6	0,6
Demás capítulos	2,0	1,5	39,5	0,2	0,0

Fuente: DIAN - DANE Cálculos: DANE

^P Cifra preliminar

¹ Incluye las secciones de la CUCI 0, 1, 2 y 4, excluidos los capítulos 27 y 28

² Corresponde al subgrupo (4 dígitos) CUCI 0011

³ Corresponde al subgrupo (4 dígitos) CUCI 0711

⁴ Corresponde al subgrupo (4 dígitos) CUCI 2927

⁵ Corresponde al subgrupo (4 dígitos) CUCI 0573

⁶ Incluye la sección 3 de la CUCI y los capítulos 27, 28 y 68

⁷ Corresponde al capítulo (2 dígitos) CUCI 32

⁸ Corresponde al capítulo (2 dígitos) CUCI 33

⁹ Incluye las secciones de la CUCI 5, 6, 7 y 8, excluidos el capítulo 68 y el grupo 891

¹⁰ Incluye la sección 7 de la CUCI

¹¹ Incluye la sección 5 de la CUCI

¹² Corresponde al rubro básico 67155 (5 dígitos) de la CUCI

¹³ Incluye la sección 9 de la CUCI y el grupo 891

¹⁴ Corresponde al subgrupo (4 dígitos) CUCI 9710

* Incluye reexportaciones definitivas de aviones que estuvieron sometidas a una modalidad de importación temporal, o de transformación, o de ensamble, o de reparación. Al excluir esta modalidad, las manufacturas presentan un crecimiento de 6,2%, maquinaria y equipo de transporte presenta un aumento de 30,6%, y el total general de las exportaciones disminuye 8,3%.



Agropecuarios, alimentos y bebidas

Las ventas externas de productos agropecuarios, alimentos y bebidas presentaron un aumento de 10,6% al pasar de US\$527,9 millones en el mes de agosto de 2011 a US\$583,7 millones en el mismo mes de 2012. Este comportamiento se explica principalmente por el crecimiento en las exportaciones declaradas de ganado bovino vivo (534.120,5%), café (14,7%) y azúcar de remolacha o caña sin refinar en estado sólido (123,5%); estos tres productos aportaron 15,0 puntos porcentuales a dicha variación. Por el contrario, las exportaciones de bananas disminuyeron 13,9% y contribuyeron con -2,1 puntos porcentuales, debido principalmente a la caída de las exportaciones a Alemania (-53,3%) y Bélgica (-22,4%).

Cuadro 3. Variación de las exportaciones de la agrupación: productos agropecuarios, alimentos y bebidas
Agosto 2012/2011

Sección		Subgrupo	Descripción	2012	2011	Variación (%)	Contribución a la variación de la agrupación	Participación 2012
Total				583.745	527.888	10,6	10,6	100,0
0			Productos alimenticios y animales vivos	454.665	395.598	14,9	11,2	77,9
	01 a 09		Productos alimenticios	406.315	395.360	2,8	2,1	69,6
	0011		Ganado bovino vivo	48.080	9	534.120,5	9,1	8,2
	0711		Café sin tostar descafeinado o no; cáscara y cascarilla del café	174.580	152.224	14,7	4,2	29,9
	0611		Azúcar de remolacha o caña sin refinar en estado sólido sin adición de sustancias saporíferas o colorantes	16.275	7.281	123,5	1,7	2,8
	0342		Pescado congelado (excepto filetes y pescado picado)	6.535	3.185	105,2	0,6	1,1
	0713		Extractos esencias y concentrados de café y preparados a base de dichos productos o a base de café; sucedáneos del café y sus extractos esencias y concentrados	18.977	26.213	-27,6	-1,4	3,3
	0612		Otros azúcares de caña o de remolacha y sacarosa pura en estado sólido	40.221	48.483	-17,0	-1,6	6,9
	0573		Bananas (incluso plátanos) frescas o secas	68.342	79.334	-13,9	-2,1	11,7
			Demás	81.655	78.869	3,5	0,5	14,0
1			Bebidas y tabacos	5.318	6.928	-23,2	-0,3	0,9
2			Materiales crudos no comestibles, excepto los combustibles	99.408	101.075	-1,6	-0,3	17,0
	2927		Flores y follaje cortados	89.423	92.144	-3,0	-0,5	15,3
			Demás	9.985	8.931	11,8	0,2	1,7
4			Aceites, grasas y ceras de origen animal y vegetal	24.354	24.287	0,3	0,0	4,2
	4211		Aceite de soja y sus fracciones	1.381	282	390,4	0,2	0,2
	4224		Aceite de almendra de palma o babasu y sus fracciones	2.186	2.155	1,5	0,0	0,4
	4222		Aceite de palma y sus fracciones	18.486	19.609	-5,7	-0,2	3,2
			Demás	2.301	2.241	2,6	0,0	0,4

Fuente: DANE, DIAN. Cálculos: DANE – COMEX

Combustibles y productos de las industrias extractivas

La disminución en las exportaciones de combustibles (-16,7%) obedeció principalmente a la caída de las ventas de hulla, coque y briquetas (-55,3%). El país de destino que más contribuyó a esta caída fue Países Bajos, que presentó una disminución de 85,2% y contribuyó con -17,8 puntos porcentuales a la variación de este producto, seguido por Estados Unidos con una disminución de 74,3% y una contribución de -10,2 puntos porcentuales.

Cuadro 4. Variación de las exportaciones de combustibles y productos de las industrias extractivas
Agosto 2012/2011

Sección		Capítulo	Descripción	2012	2011	Variación (%)	Contribución a la variación de la agrupación	Participación 2012
Total				2.735.200	3.283.461	-16,7	-16,7	100,0
2			Materiales crudos no comestibles, excepto los combustibles	50.184	44.880	11,8	0,2	1,8
	28		Menas y desechos de metales	48.484	41.854	15,8	0,2	1,8
	27		Abonos en bruto, excepto los del capítulo 56, y minerales en bruto (excepto carbón, petróleo y piedras preciosas)	1.699	3.026	-43,8	0,0	0,1
3			Combustibles y lubricantes minerales y productos conexos	2.674.732	3.223.874	-17,0	-16,7	97,8
	32		Hulla, coque y briquetas	393.391	879.851	-55,3	-14,8	14,4
	33		Petróleo, productos derivados del petróleo y productos conexos	2.224.757	2.311.131	-3,7	-2,6	81,3
	35		Corriente eléctrica	9.214	4.653	98,0	0,1	0,3
	34		Gas natural y manufacturado	47.370	28.239	67,7	0,6	1,7
6			Artículos manufacturados, clasificados principalmente según el material	10.285	14.707	-30,1	-0,1	0,4
	68		Metales no ferrosos	10.285	14.707	-30,1	-0,1	0,4

Fuente: DANE, DIAN. Cálculos: DANE – COMEX



Manufacturas

Las exportaciones de manufacturas crecieron 9,5% debido principalmente al crecimiento en las ventas de otro equipo de transporte* (76,9%), vehículos de carretera (64,4%), hierro y acero (14,8%), productos medicinales y farmacéuticos (37,6%) y materias y productos químicos (33,4%). Las ventas de ferróniquel aportaron 0,6 de los 1,6 puntos porcentuales que los productos de hierro y acero sumaron a la variación del grupo de manufacturas.

**Cuadro 5. Variación de las exportaciones de la manufactura
Agosto 2012/2011**

		Miles de dólares FOB					
Sección	Capítulo de la CUCI	Descripción del capítulo	2012	2011	Variación (%)	Contribución a la variación de la agrupación	Participación 2012
		Total	967.758	883.439	9,5	9,5	100,0
5	Productos químicos (CUCI seccion 5)		328.820	305.181	7,7	2,7	34,0
	54	Productos medicinales y farmacéutico	44.655	32.455	37,6	1,4	4,6
	59	Materias y productos químicos, n.e.p	46.845	35.125	33,4	1,3	4,8
	55	Aceites esenciales y resinoides y productos de perf	63.191	52.678	20,0	1,2	6,5
	51	Productos químicos orgánicos	18.605	17.444	6,7	0,1	1,9
	58	Plásticos en formas no primarias	28.739	27.812	3,3	0,1	3,0
	57	Plásticos en formas primarias	98.267	97.418	0,9	0,1	10,2
	56	Abonos (excepto los del grupo 272)	7.294	8.135	-10,3	-0,1	0,8
	52	Productos químicos inorgánicos	8.821	10.999	-19,8	-0,2	0,9
	53	Materias tintóreas, curtientes y colorantes	12.405	23.115	-46,3	-1,2	1,3
6	Artículos manufacturados, clasificados principalmente según el material (CUCI seccion 6)		305.542	295.540	3,4	1,1	31,6
	67	Hierro y acero	109.400	95.326	14,8	1,6	11,3
	67155	Ferróniquel	77.887	72.948	6,8	0,6	8,0
		Demás de hierro y acero (Capítulo 67)	31.514	22.377	40,8	1,0	3,3
	66	Manufacturas de minerales no metálicos, n.e.p	49.661	46.546	6,7	0,4	5,1
	69	Manufacturas de metales, n.e.p.	27.599	26.350	4,7	0,1	2,9
	63	Manufacturas de corcho y de madera (excepto mueb	1.746	1.569	11,2	0,0	0,2
	61	Cuero y manufacturas de cuero, n.e.p., y pieles finas	13.910	14.305	-2,8	0,0	1,4
	64	Papel, cartón y artículos de pasta de papel, de pape	49.575	50.522	-1,9	-0,1	5,1
	62	Manufacturas de caucho, n.e.p.	14.740	17.914	-17,7	-0,4	1,5
	65	Hilados, tejidos, artículos confeccionados de fibras t	38.911	43.009	-9,5	-0,5	4,0
7	Maquinaria y equipo de transporte (CUCI seccion 7)		200.608	138.720	44,6	7,0	20,7
	79	Otro equipo de transporte*	72.101	40.747	76,9	3,5	7,5
	78	Vehículos de carretera (incluso aerodeslizadores)	59.211	36.006	64,4	2,6	6,1
	72	Maquinarias especiales para determinadas industrias	11.572	6.204	86,5	0,6	1,2
	74	Maquinaria y equipo industrial en general, n.e.p., y partes y piezas de máquinas, n.e.p.	16.433	15.003	9,5	0,2	1,7
	71	Maquinaria y equipo generadores de fuerza	4.423	3.071	44,0	0,2	0,5
	75	Máquinas de oficina y máquinas de procesamiento automático de datos	1.268	624	103,1	0,1	0,1
	73	Máquinas para trabajar metales	245	261	-6,0	0,0	0,0
	77	Maquinaria, aparatos y artefactos eléctricos, n.e.p., y sus partes y piezas eléctricas (incluso las contrapartes no eléctricas, n.e.p., del equipo eléctrico de uso doméstico)	32.790	32.981	-0,6	0,0	3,4
	76	Aparatos y equipo para telecomunicaciones y para grabación y reproducción de sonido	2.565	3.824	-32,9	-0,1	0,3
8	Artículos manufacturados diversos (CUCI seccion 8)		132.788	143.998	-7,8	-1,3	13,7
	89	Artículos manufacturados diversos, n.e.p.	46.505	54.039	-13,9	-0,9	4,8
	84	Prendas y accesorios de vestir	55.254	58.665	-5,8	-0,4	5,7
	85	Calzado	3.913	5.180	-24,5	-0,1	0,4
	81	Edificios prefabricados; artefactos y accesorios sanit	8.548	9.724	-12,1	-0,1	0,9
	83	Artículos de viajes, bolsos de mano y otros artículos análogos para contener objetos	3.489	3.734	-6,6	0,0	0,4
	88	Aparatos, equipos y materiales fotográficos y artículos de óptica, n.e.p., relojes	491	390	25,7	0,0	0,1
	87	Instrumentos y aparatos profesionales, científicos y de control, n.e.p.	4.250	3.895	9,1	0,0	0,4
	82	Muebles y sus partes; camas, colchones, somieres, cojines y artículos rellenos similares	10.337	8.370	23,5	0,2	1,1

Fuente: DANE, DIAN. Cálculos: DANE - COMEX

* Corresponde principalmente a reexportaciones definitivas de aviones que estuvieron sometidos a una modalidad de importación temporal o de transformación o de ensamble o de reparación. Al excluir esta modalidad, las manufacturas presentan un crecimiento de 6,2%, maquinaria y equipo de transporte presenta un aumento de 30,6%, y el total general de las exportaciones disminuye 8,3%.



Enero – agosto 2012

Durante los ocho primeros meses del año 2012, las exportaciones colombianas registraron un aumento de 7,7% con relación al mismo período del año anterior. Este resultado estuvo explicado principalmente por el crecimiento de 8,9% en las exportaciones de combustibles y productos de las industrias extractivas que pasaron de US\$24.156,9 millones a US\$26.296,3 millones. Los productos que más contribuyeron a dicho aumento fueron el petróleo crudo y los productos derivados de petróleo y conexos (9,2 puntos porcentuales).

Las exportaciones de manufacturas crecieron 8,1%, debido principalmente a las mayores ventas externas de maquinaria y equipo de transporte* (33,4%), las cuales pasaron de US\$937,8 millones en los ocho primeros meses de 2011 a US\$1.251,1 millones en igual período de 2012 y aportaron 4,9 puntos porcentuales a la variación del grupo. Las ventas de ferróniquel le siguieron en orden de importancia, al crecer 20,0% y contribuir con 1,6 puntos porcentuales.

Cuadro 6. Variación de las exportaciones, según grupos de productos OMC
Enero - agosto 2012/2011

Descripción del capítulo / subgrupo	2012 ^P	2011 ^P	Variación (%)	Millones de dólares FOB	
				Contribución al grupo	Contribución al total
Total general	39.873,6	37.039,7	7,7		7,7
Agropecuarios, alimentos y bebidas ¹	4.513,1	4.827,4	-6,5	-6,5	-0,8
Café sin tostar descafeinado o no; cáscara y cascarilla del café ²	1.341,0	1.815,9	-26,2	-9,8	-1,3
Flores y follaje cortados ³	930,3	950,7	-2,1	-0,4	-0,1
Bananas (incluso plátanos) frescas o secas ⁴	527,8	523,7	0,8	0,1	0,0
Ganado bovino vivo ⁵	210,6	29,2	622,2	3,8	0,5
Demás subgrupos	1.503,4	1.508,0	-0,3	-0,1	0,0
Combustibles y productos de las industrias extractivas ⁶	26.296,3	24.156,9	8,9	8,9	5,8
Petróleo, productos derivados del petróleo y productos conexos ⁷	20.040,8	17.824,2	12,4	9,2	6,0
Hulla, coque y briquetas (carbón) ⁸	5.451,1	5.583,4	-2,4	-0,5	-0,4
Demás capítulos	804,4	749,3	7,4	0,2	0,1
Manufacturas ⁹	6.870,5	6.358,3	8,1	8,1	1,4
Maquinaria y equipo de transporte * ¹⁰	1.251,1	937,8	33,4	4,9	0,8
Ferróniquel ¹¹	606,7	505,5	20,0	1,6	0,3
Productos químicos y productos conexos ¹²	2.282,3	2.224,3	2,6	0,9	0,2
Demás capítulos	2.730,6	2.690,7	1,5	0,6	0,1
Otros sectores ¹³	2.193,7	1.697,0	29,3	29,3	1,3
Oro no monetario (excepto minerales y concentrados de oro) ¹⁴	2.178,3	1.684,3	29,3	29,1	1,3
Demás capítulos	15,4	12,7	20,9	0,2	0,0

Fuente: DANE, DIAN Cálculos: DANE - COMEX

^P Cifra preliminar

¹ Incluye las secciones de la CUCI 0, 1, 2 y 4, excluidos los capítulos 27 y 28

² Corresponde al subgrupo (4 dígitos) CUCI 0711

³ Corresponde al subgrupo (4 dígitos) CUCI 2927

⁴ Corresponde al subgrupo (4 dígitos) CUCI 0573

⁵ Corresponde al subgrupo (4 dígitos) CUCI 0011

⁶ Incluye la sección 3 de la CUCI y los capítulos 27, 28 y 68

⁷ Corresponde al capítulo (2 dígitos) CUCI 33

⁸ Corresponde al capítulo (2 dígitos) CUCI 32

⁹ Incluye las secciones de la CUCI 5, 6, 7 y 8, excluidos el capítulo 68 y el grupo 891

¹⁰ Incluye la sección 7 de la CUCI

¹¹ Corresponde al rubro básico 67155 (5 dígitos) de la CUCI

¹² Incluye la sección 5 de la CUCI

¹³ Incluye la sección 9 de la CUCI y el grupo 891

¹⁴ Corresponde al subgrupo (4 dígitos) CUCI 9710

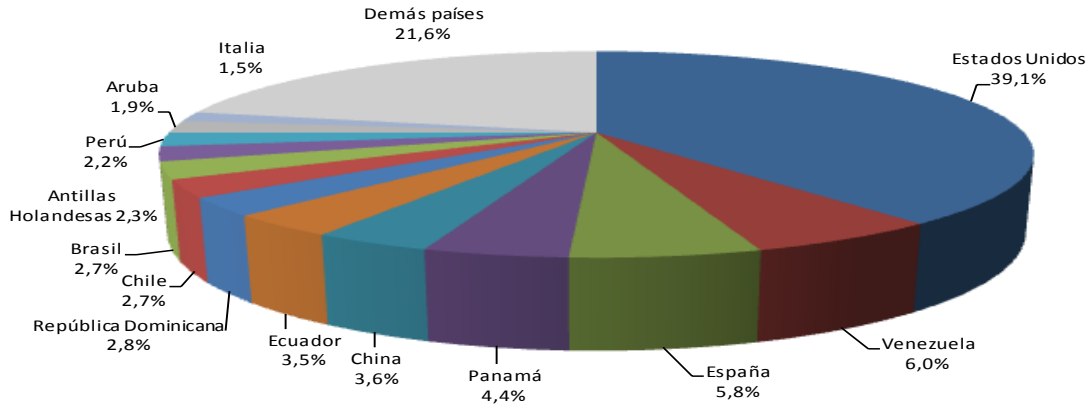
* Corresponde principalmente a reexportaciones definitivas de aviones que estuvieron sometidos a una modalidad de importación temporal, o de transformación, o de ensamble, o de reparación. Al excluir esta modalidad, las manufacturas presentan un crecimiento de 5,3%, maquinaria y equipo de transporte presenta un aumento de 16,3%, y el total general de las exportaciones crece 6,7%.

3. EXPORTACIONES SEGÚN PAÍSES DE DESTINO

Agosto

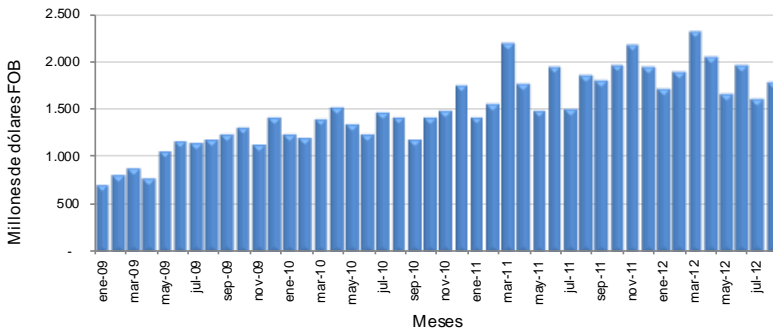
En el mes de agosto del 2012, Estados Unidos fue el principal destino de las exportaciones colombianas, con una participación de 39,1% en el valor FOB total exportado; le siguieron en su orden, Venezuela, España, Panamá, China, Ecuador y República Dominicana.

Gráfico 4. Participación porcentual del valor FOB de las exportaciones, según país de destino Agosto 2012



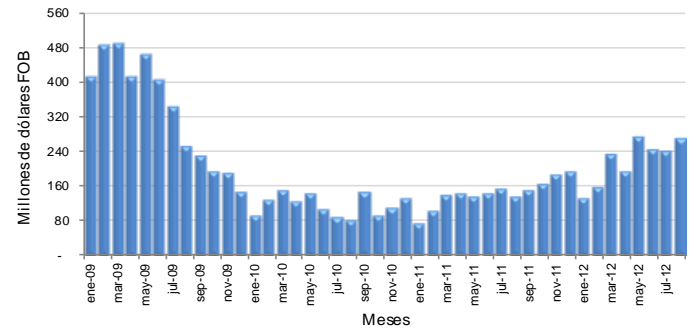
Fuente: DANE, DIAN. Cálculos: DANE - COMEX

Gráfico 5. Exportaciones mensuales a Estados Unidos 2009 – 2012 (Agosto)



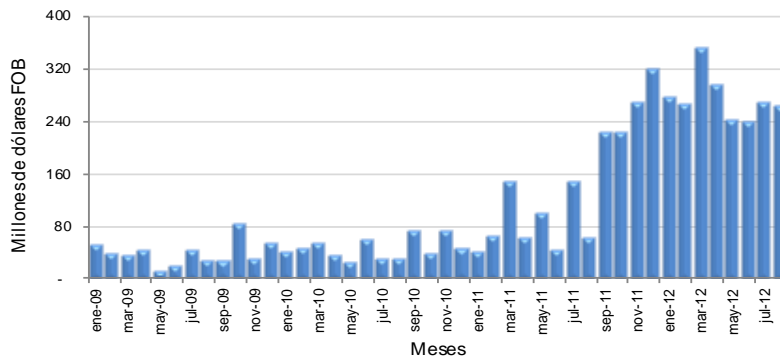
Fuente: DANE, DIAN. Cálculos: DANE - COMEX

Gráfico 6. Exportaciones mensuales a Venezuela 2009 – 2012 (Agosto)



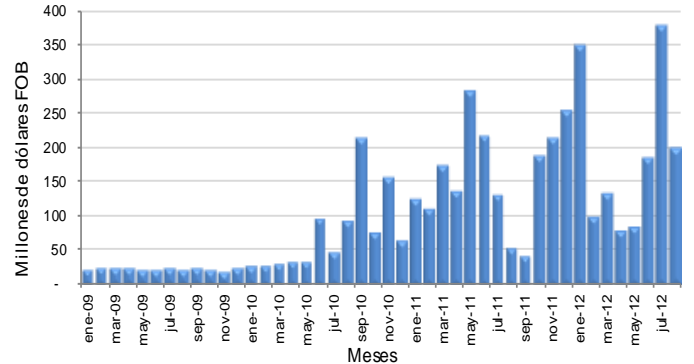
Fuente: DANE, DIAN. Cálculos: DANE - COMEX

Gráfico 7. Exportaciones mensuales a España 2009 – 2012 (Agosto)



Fuente: DANE, DIAN. Cálculos: DANE - COMEX

Gráfico 8. Exportaciones mensuales a Panamá 2009 – 2012 (Agosto)



Fuente: DANE, DIAN. Cálculos: DANE - COMEX



Los países que principalmente explicaron la disminución en las exportaciones de agosto fueron Trinidad y Tobago, India y Países Bajos, que contribuyeron con -14,1 puntos porcentuales a la variación total del mes.

**Cuadro 7. Variación de las exportaciones, según principal país de destino
Agosto 2012/2011**

Millones de dólares FOB

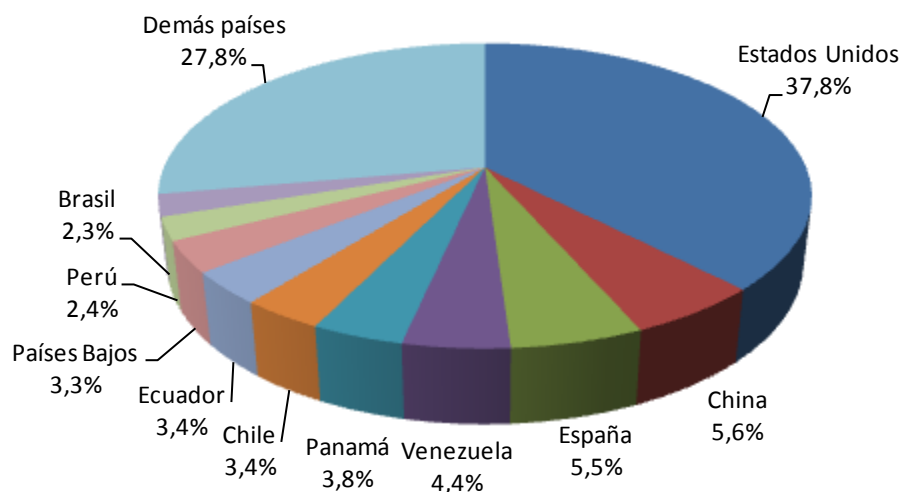
País de destino	2012	2011	Variación (%)	Contribución a la variación	Participación 2012
Total	4.589	4.965	-7,6	-7,6	100,0
Trinidad y Tobago	59	326	-82,0	-5,4	1,3
India	37	289	-87,2	-5,1	0,8
Países Bajos	68	251	-72,8	-3,7	1,5
Canadá	32	149	-78,6	-2,4	0,7
Chile	126	222	-43,2	-1,9	2,7
Estados Unidos	1.794	1.860	-3,6	-1,3	39,1
Israel	22	65	-66,8	-0,9	0,5
Honduras	6	45	-86,7	-0,8	0,1
Dinamarca	1	32	-97,6	-0,6	0,0
Antillas Holandesas	105	43	143,1	1,3	2,3
Aruba	87	20	327,2	1,3	1,9
República Dominicana	129	34	276,4	1,9	2,8
Venezuela	273	138	97,7	2,7	6,0
Panamá	201	57	253,7	2,9	4,4
España	265	64	312,2	4,0	5,8
Demás países	1.384	1.370	1,1	0,3	30,2

Fuente: DANE, DIAN. Cálculos: DANE - COMEX

Enero – agosto 2012

Estados Unidos fue el principal destino de las exportaciones colombianas durante los ocho primeros meses de 2012, con una participación de 37,9% en el valor total exportado; le siguieron en su orden, China, España, Venezuela y Panamá.

**Gráfico 9. Participación porcentual del valor FOB de las exportaciones, según país de destino
Enero - agosto 2012**



Fuente: DANE, DIAN. Cálculos: DANE - COMEX



Los países que principalmente explicaron el aumento de las exportaciones de este período fueron España, Estados Unidos y Venezuela, que contribuyeron con 9,5 puntos porcentuales a la variación en lo corrido del año.

Cuadro 8. Variación de las exportaciones, según principal país de destino
Enero – agosto 2012/2011

Millones de dólares FOB

País de destino	2012	2011	Variación (%)	Contribución a la variación	Participación 2012
Total	39.873,6	37.039,7	7,7	7,7	100,0
España	2.210,1	682,3	223,9	4,1	5,5
Estados Unidos	15.057,7	13.790,9	9,2	3,4	37,8
Venezuela	1.773,7	1.045,6	69,6	2,0	4,4
China	2.252,3	1.583,6	42,2	1,8	5,6
Panamá	1.531,9	1.249,0	22,7	0,8	3,8
Singapur	320,7	125,8	155,0	0,5	0,8
Hong Kong	215,3	38,3	462,4	0,5	0,5
Togo	130,5	0,0	273.260,8	0,4	0,3
Ecuador	1.367,6	1.247,0	9,7	0,3	3,4
Perú	971,1	851,0	14,1	0,3	2,4
Demás países	14.042,8	16.426,1	-14,5	-6,4	35,2

Fuente: DANE, DIAN. Cálculos: DANE – COMEX

*Incluye la reexportación definitiva de aviones que estuvieron sometidas a una modalidad de importación temporal o de transformación o de ensamble o de reparación, excluyendo esta modalidad de las exportaciones a Venezuela el crecimiento registrado es 63,1% y a Ecuador 1,3%.

Las ventas a España en los ocho primeros meses del año, con un incremento de 223,9%, aportaron 4,1 puntos porcentuales al aumento de 7,2% de las exportaciones totales. Este resultado se explica principalmente por las mayores ventas de combustibles, aceites minerales y sus productos (336,3%) las cuales aportaron 230,3 puntos porcentuales a la variación total del país.

Durante el mismo período de 2012 se exportaron a Estados Unidos US\$15.057,7 millones, de los cuales el 72,1% estuvieron constituidos por combustibles, aceites minerales y sus productos.

Cuadro 9. Variación porcentual del valor FOB de las exportaciones por capítulos del arancel y países de destino
Enero - agosto 2012/2011

Descripción	Variación (%)	Contribución país
España		
Combustibles y aceites minerales y sus productos	336,3	230,3
Fundición, hierro y acero	33,5	1,8
Preparaciones de carne, pescado, crustáceos, moluscos	661,1	0,3
Azúcares y artículos confitería	32,2	0,1
Demás capítulos	-33,4	-8,6
Total	223,9	223,9
Estados Unidos		
Combustibles y aceites minerales y sus productos	8,7	6,3
Perlas finas, piedras y metales preciosos	44,2	3,9
Plantas vivas y productos de la floricultura	-3,4	-0,2
Café, té, yerba mate y especias	-19,8	-1,0
Demás capítulos	2,0	0,2
Total	9,2	9,2
Venezuela		
Combustibles y aceites minerales y sus productos	91,7	18,4
Animales vivos	663.864,5	17,8
Materias plásticas y manufacturas	28,1	2,1
Navegación aérea o espacial*	2.635.284,7	6,5
Demás capítulos	34,2	24,7
Total**	69,6	69,6
China		
Combustibles y aceites minerales y sus productos	52,9	39,1
Fundición, hierro y acero	31,4	3,9
Cobre y sus manufacturas	-17,1	-1,8
Pieles y cueros	7,1	0,1
Demás capítulos	42,7	0,9
Total	42,2	42,2

Fuente: DANE, DIAN. Cálculos: DANE – COMEX

* Corresponde a una reexportación definitiva de aviones que estuvieron sometidas a una modalidad de importación temporal o de transformación o de ensamble o de reparación

**El crecimiento de las exportaciones a Venezuela excluyendo esta modalidad es 63,1%



3.1 Exportaciones destinadas a la Comunidad Andina

Durante el mes de agosto de 2012, las ventas externas destinadas a los países de la Comunidad Andina aumentaron 4,0% al compararlas con las registradas en el mismo mes de 2011. Este resultado obedeció al aumento de 11,8% en las exportaciones hacia Perú, que aportó 4,1 puntos porcentuales, de 2,0% en las exportaciones hacia Bolivia (0,1 puntos porcentuales), y la disminución de 0,2% en las ventas hacia Ecuador (-0,1 puntos porcentuales).

Cuadro 10. Exportaciones destinadas a la Comunidad Andina, según capítulos del arancel
Agosto 2012/2011

Descripción	Miles de dólares FOB						
	2012	2011	Variación (%)	Contribución país	Contribución CAN	Participación país 2012	Participación CAN 2012
Comunidad Andina	268.836,1	258.433,5	4,0		4,0		100,0
Ecuador	159.745,9	160.047,7	-0,2	-0,2	-0,1	100,0	59,4
Calderas, máquinas y partes	4.741,0	9.322,2	-49,1	-2,9	-1,8	3,0	1,8
Combustibles y aceites minerales y sus productos	4.353,5	7.967,2	-45,4	-2,3	-1,4	2,7	1,6
Fundición, hierro y acero	994,4	4.049,7	-75,4	-1,9	-1,2	0,6	0,4
Aceites esenciales, perfumería, cosméticos	12.493,8	7.566,1	65,1	3,1	1,9	7,8	4,6
Demás capítulos	137.163,2	131.142,6	4,6	3,8	2,3	85,9	51,0
Perú	99.592,3	89.075,7	11,8	11,8	4,1	100,0	37,0
Azúcares y artículos confitería	16.557,6	8.086,0	104,8	9,5	3,3	16,6	6,2
Vehículos, partes y accesorios	9.449,3	2.741,7	244,6	7,5	2,6	9,5	3,5
Aceites esenciales, perfumería, cosméticos	10.346,5	7.369,3	40,4	3,3	1,2	10,4	3,8
Papel, cartón y sus manufacturas	3.911,8	9.802,3	-60,1	-6,6	-2,3	3,9	1,5
Demás capítulos	59.327,2	61.076,5	-2,9	-2,0	-0,7	59,6	22,1
Bolivia	9.497,8	9.310,1	2,0	2,0	0,1	100,0	3,5
Manufacturas diversas	1.527,0	53,7	2.745,4	15,8	0,6	16,1	0,6
Materias plásticas y manufacturas	2.066,5	1.617,7	27,7	4,8	0,2	21,8	0,8
Productos farmacéuticos	521,4	301,6	72,8	2,4	0,1	5,5	0,2
Papel, cartón y sus manufacturas	67,9	1.845,1	-96,3	-19,1	-0,7	0,7	0,0
Demás capítulos	5.315,1	5.492,0	-3,2	-1,9	-0,1	56,0	2,0

Fuente: DANE, DIAN. Cálculos: DANE – COMEX

Durante los ocho primeros meses de 2012, las ventas externas destinadas a los países de la Comunidad Andina aumentaron 9,8%, al compararlas con las registradas en el mismo período del año 2011. Este resultado obedece principalmente al crecimiento de 9,7% en las exportaciones a Ecuador y de 14,1% en las de Perú, las cuales en conjunto aportaron 11,0 puntos porcentuales a dicha variación.

Cuadro 11. Exportaciones destinadas a la Comunidad Andina, según capítulos del arancel
Enero - agosto 2012/2011

Descripción	Millones de dólares FOB						
	2012	2011	Variación (%)	Contribución país	Contribución CAN	Participación país 2012	Participación CAN 2012
Comunidad Andina	2.411,5	2.195,9	9,8		9,8		100,0
Ecuador	1.367,6	1.247,0	9,7	9,7	5,5	100,0	56,7
Navegación aérea o espacial*	104,5	0,0	10.306.105,1	8,4	4,8	7,6	4,3
Vehículos, partes y accesorios	183,7	160,2	14,7	1,9	1,1	13,4	7,6
Aceites esenciales, perfumería, cosméticos	83,7	65,5	27,8	1,5	0,8	6,1	3,5
Combustibles y aceites minerales y sus productos	52,2	107,7	-51,5	-4,4	-2,5	3,8	2,2
Demás capítulos	943,4	913,7	3,3	2,4	1,4	69,0	39,1
Perú	971,1	851,0	14,1	14,1	5,5	100,0	40,3
Combustibles y aceites minerales y sus productos	235,9	191,0	23,5	5,3	2,0	24,3	9,8
Azúcares y artículos confitería	98,6	54,3	81,6	5,2	2,0	10,2	4,1
Manufacturas diversas	28,7	4,1	601,2	2,9	1,1	3,0	1,2
Papel, cartón y sus manufacturas	47,8	68,7	-30,5	-2,5	-1,0	4,9	2,0
Demás capítulos	560,1	532,9	5,1	3,2	1,2	57,7	23,2
Bolivia	72,9	97,9	-25,5	-25,5	-1,1	100,0	3,0
Azúcares y artículos confitería	2,6	29,2	-91,0	-27,1	-1,2	3,6	0,1
Papel, cartón y sus manufacturas	1,2	9,4	-87,8	-8,4	-0,4	1,6	0,0
Fundición, hierro y acero	2,9	4,1	-29,2	-1,2	-0,1	4,0	0,1
Manufacturas diversas	7,7	0,2	4.047,4	7,7	0,3	10,5	0,3
Demás capítulos	58,5	55,0	6,4	3,6	0,2	80,3	2,4

Fuente: DANE, DIAN. Cálculos: DANE – COMEX

* Corresponde fundamentalmente a reexportaciones definitivas de aviones que estuvieron sometidos a una modalidad de importación temporal, o de transformación, o de ensamble, o de reparación. Excluyendo esta modalidad las ventas a Ecuador presentan un aumento de 1,3%, y las de la Comunidad Andina crecen 5,1%.



4. EXPORTACIONES SEGÚN ADUANAS DEL PAÍS

Enero – agosto 2012

Por la aduana de Cartagena se tramitó el 56,9% del valor total de las exportaciones realizadas por Colombia durante el período de referencia, 7,7% por la de Santa Marta, 6,5% por la de Medellín, 5,7% por la de Buenaventura, 5,6% por la de Riohacha y 5,6% por la de Bogotá.

Las exportaciones realizadas a través de la aduana de Cartagena crecieron 9,2% en lo corrido del año hasta agosto y contribuyeron con 5,1 puntos porcentuales a la variación total de este período (7,7%).

**Cuadro 12. Exportaciones según aduanas
Enero - agosto 2012/2011**

Aduana	Enero - Agosto		Agosto	
	Variación (%)	Contribución a la variación	Variación (%)	Contribución a la variación
Total general	7,7	7,7	-7,6	-7,6
Cartagena	9,2	5,1	-0,6	-0,3
Medellín	19,6	1,2	10,3	0,7
Cúcuta	69,5	1,0	85,7	1,3
Barranquilla	23,4	0,8	1,1	0,0
Bogotá	12,9	0,7	8,5	0,5
Maicao	42,6	0,2	77,6	0,3
Ipiales	5,9	0,1	9,8	0,2
Cali	6,5	0,1	10,9	0,1
Manizales	8,2	0,0	12,2	0,0
Pereira	49,3	0,0	26,6	0,0
Bucaramanga	5,7	0,0	255,4	0,0
Leticia	168,8	0,0	*	0,0
Armenia	135,1	0,0	0,0	0,0
Puerto Asís	10,6	0,0	0,0	0,0
San Andrés	-16,1	0,0	-100,0	0,0
Urabá	-1,2	0,0	-21,1	-0,2
Santa Marta	-0,9	-0,1	-69,5	-6,2
Riohacha	-5,3	-0,3	-44,4	-3,5
Buenaventura	-7,4	-0,5	10,1	0,6
Tumaco	-24,4	-0,5	-49,9	-1,0

Fuente: DANE, DIAN. Cálculos: DANE - COMEX

5. EXPORTACIONES SIN PETRÓLEO Y SUS DERIVADOS¹, SEGÚN DEPARTAMENTOS DE ORIGEN

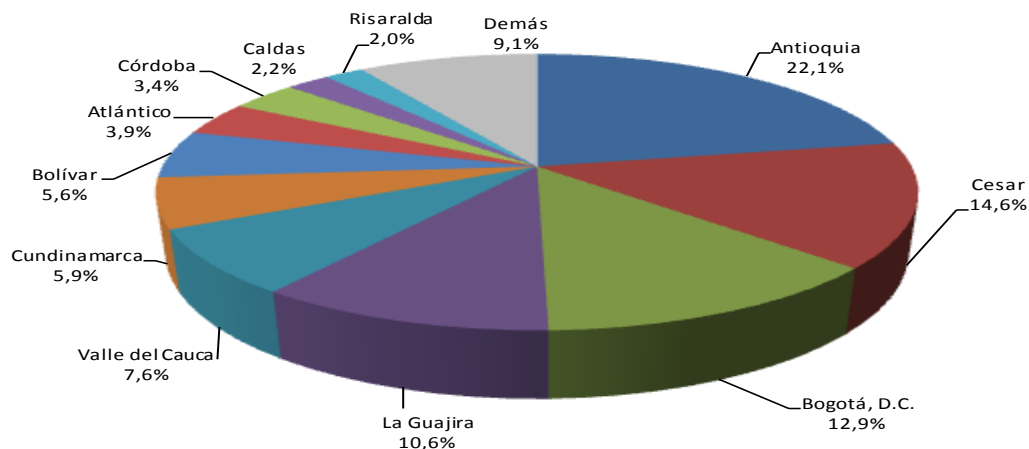
Enero – agosto 2012

De acuerdo con las declaraciones de exportación presentadas ante la DIAN, durante los ocho primeros meses de 2012 las ventas de productos señalados con origen en el departamento de Antioquia representaron 22,1% de las exportaciones totales sin petróleo y sus derivados, las de Cesar 14,6%, las de Bogotá 12,9% y las de La Guajira 10,6%.

¹ La exclusión se refiere a las exportaciones registradas bajo las partidas arancelarias 2709 a la 2715.



**Gráfico 10. Participación porcentual del valor FOB de las exportaciones excluyendo petróleo y sus derivados, según departamento
Enero – agosto 2012**



Fuente: DANE, DIAN. Cálculos: DANE – COMEX

Las exportaciones de los ocho primeros meses del año, sin incluir petróleo y sus derivados, crecieron 2,5%. Por departamentos de origen, los mayores aportes a esta variación los registraron Antioquia, Córdoba, Bogotá, Cesar y Boyacá, con 5,4 puntos porcentuales en conjunto.

El incremento presentado en el período de análisis en las ventas externas de Antioquia (11,3%) se explica fundamentalmente por el crecimiento en las exportaciones de perlas finas, piedras y metales preciosos (12,2 puntos porcentuales) y vehículos, partes y accesorios (2,1 puntos porcentuales).

Por su parte, el departamento de Córdoba registró aumento en las exportaciones de ferroníquel de 36,7%, lo que contribuyó con 34,5 puntos porcentuales a la variación del departamento (41,6%).

El incremento presentado en las exportaciones de Bogotá en los ocho primeros meses de 2012 (6,9%), se explica principalmente por el aumento en las ventas externas de navegación aérea o espacial y materias plásticas y manufacturas, que conjuntamente contribuyeron con 9,2 puntos porcentuales a la variación de la capital.

**Cuadro 13. Variación porcentual del valor FOB de las exportaciones excluyendo petróleo y sus derivados según departamento de origen
Enero - agosto 2012/2011**

Departamentos	Variación (%)	Contribución a la variación
Total	2,5	2,5
Antioquia	11,3	2,3
Córdoba	41,6	1,0
Bogotá, D.C.	6,9	0,9
Cesar	5,5	0,8
Boyacá	41,4	0,5
Tolima	74,1	0,3
Norte de Santander	25,1	0,3
Arauca	231.757,1	0,1
Demás departamentos	-7,5	-3,6

Fuente: DANE, DIAN. Cálculos: DANE - COMEX

6. EXPORTACIONES SEGÚN FECHAS DE EMBARQUE

Resultados generales

En agosto de 2012 se declararon ventas al exterior por US\$4.589,1 millones FOB, de los cuales US\$3.638,7 millones se embarcaron durante este mes, US\$713,5 millones en julio, US\$172,4 millones en junio, US\$31,9 millones en mayo y US\$32,6 millones en meses anteriores.

Cuadro 14. Exportaciones totales declaradas según fecha de embarque Agosto 2012

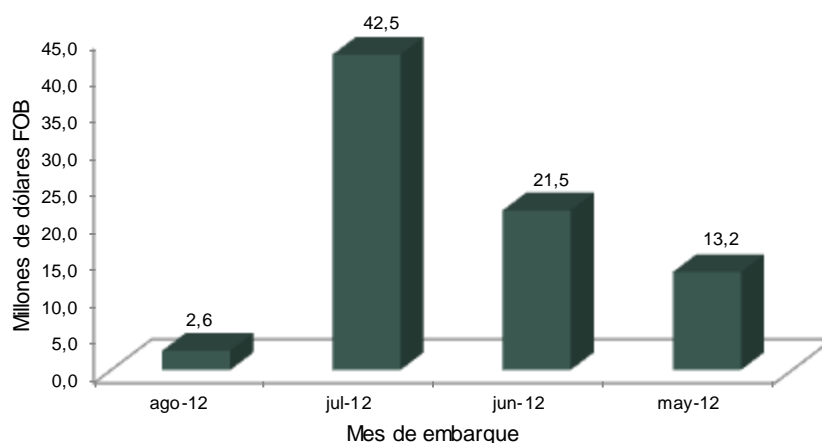
Fechas de embarque	Millones de dólares FOB	Participación (%)
Total	4.589,1	100,0
ago-12	3.638,7	79,3
jul-12	713,5	15,5
jun-12	172,4	3,8
may-12	31,9	0,7
Meses anteriores	32,6	0,7

Fuente: DANE, DIAN. Cálculos: DANE - COMEX

Exportaciones de flores (0603) según fechas de embarque

De los US\$89,1 millones declarados en agosto de 2012 por exportaciones de flores, 47,7% se había embarcado en julio de 2012, 24,2% en junio, 14,8% en mayo y solamente 2,9% en agosto de 2012.

Gráfico 11. Distribución del valor declarado de exportación de flores (0603), según mes de embarque Agosto 2012

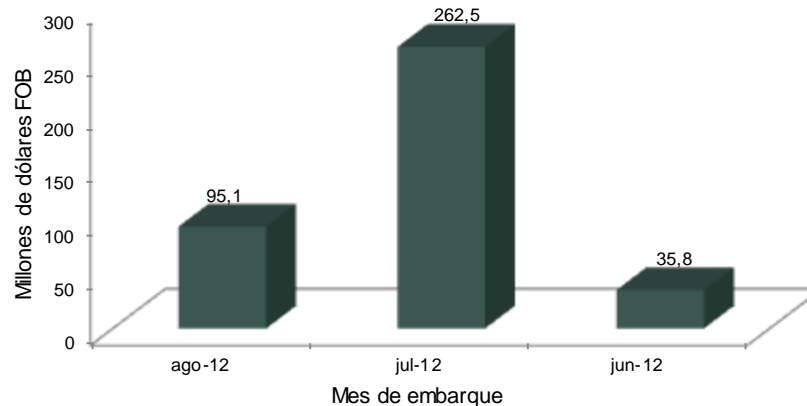


Fuente: DANE, DIAN. Cálculos: DANE - COMEX

Exportaciones de carbón (2701 - 2704) según fechas de embarque

De los US\$393,4 millones de exportaciones de carbón declarados en agosto de 2012, 9,1% se embarcó en junio del mismo año, 66,7% se embarcó en julio y 24,2% en el mismo mes de su declaración.

Gráfico 12. Distribución del valor declarado de exportación de carbón (2701 - 2704), según mes de embarque Agosto 2012

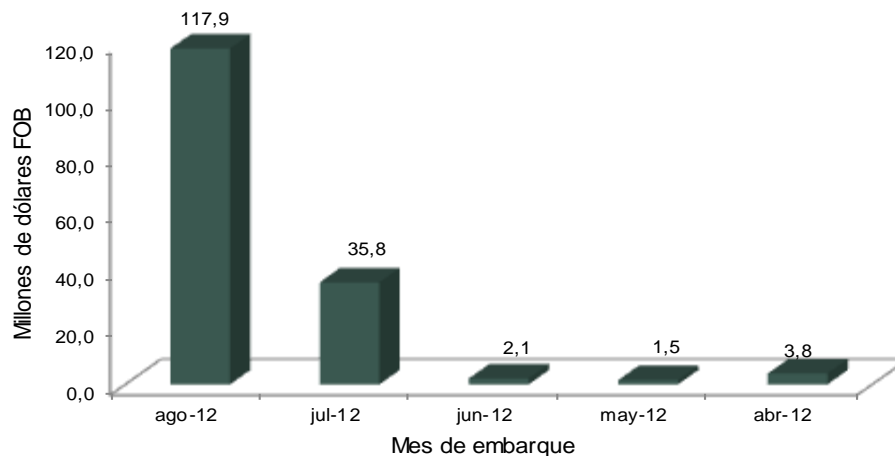


Fuente: DANE – DIAN Cálculos: DANE - COMEX

Exportaciones de café (0901119000) según fechas de embarque

De los US\$174,2 millones de exportaciones de café declarados en agosto de 2012, 2,2% se embarcó en abril del mismo año, 0,9% en mayo, 1,2% en junio, 20,6% en julio y 67,7% en el mismo mes de su declaración.

Gráfico 13. Distribución del valor declarado de exportación de café (0901119000), según mes de embarque Agosto 2012



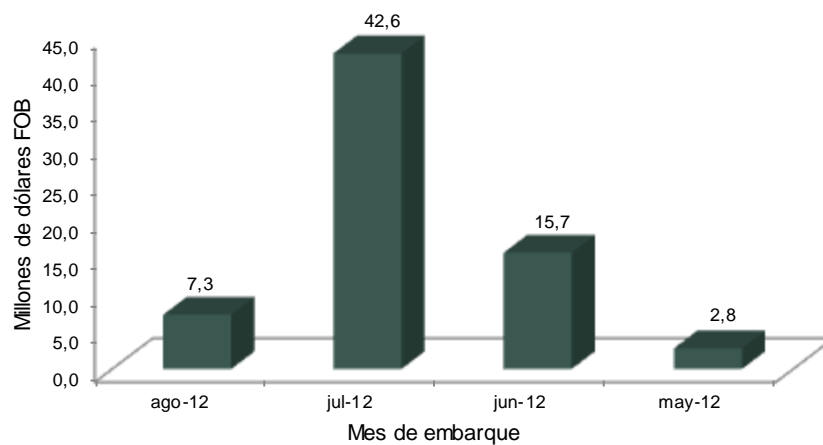
Fuente: DANE – DIAN Cálculos: DANE - COMEX



Exportaciones de banano (0803) según fechas de embarque

De los US\$68,3 millones de exportaciones de banano declarados en agosto de 2012, 4,1% se embarcó en mayo del mismo año, 22,9% en junio, 62,3% en julio y 10,7% en el mismo mes de su declaración.

Gráfico 14. Distribución del valor declarado de exportación de banano (0803), según mes de embarque Agosto 2012



Fuente: DANE – DIAN Cálculos: DANE - COMEX

ANEXO METODOLÓGICO

A continuación se presentan los resultados según la metodología de agregación anterior basada en el concepto de tradicional y no tradicional, para luego describir la nueva agregación de las exportaciones colombianas, su estructura, análisis y correspondencia con los productos catalogados como tradicionales.

I. Tradicional y no tradicional

Estructura de la Agregación

Las exportaciones tradicionales se dividen de la siguiente manera:

Café: Subpartidas:

- 0901110000
- 0901111000
- 0901119000

Carbón: Partidas arancelarias 2701 a 2704.

Petróleo y sus derivados: Partidas arancelarias 2709 a 2715.

Ferroníquel: Subpartida 7202600000

Las exportaciones no tradicionales corresponden al resto de posiciones arancelarias agregadas a nivel de capítulos y partidas del arancel de aduanas según corresponda; el resto se agregaba en un ítem denominado “los demás capítulos”, tal como se presenta a continuación:

- Alimentos, bebidas y tabaco
- Animales vivos y sus productos
- Bananas o plátanos
- Confecciones
- Cuero y manufacturas
- Maquinaria eléctrica
- Materias plásticas
- Metales y manufacturas
- Navegación aérea o espacial
- Oro
- Papel y sus productos
- Plantas y productos de la floricultura
- Productos químicos
- Textiles
- Vehículos y sus partes
- Demás capítulos



Exportaciones tradicionales y no tradicionales

Estructura anterior

Agosto 2012

En agosto de 2012 las ventas externas del país disminuyeron 7,6% con relación a igual mes de 2011, al pasar de US\$4.965,2 millones FOB a US\$4.589,1 millones FOB.

Este resultado obedeció a la disminución de 15,3% en las exportaciones de productos tradicionales, que se debió principalmente a la caída de las exportaciones de carbón (-55,3%) y petróleo y sus derivados (-2,9%); por el contrario, las exportaciones no tradicionales presentan un aumento de 9,9%.

Excluyendo las exportaciones de oro y esmeraldas de las exportaciones no tradicionales, se presenta un aumento de 9,6%.

Cuadro 15. Exportaciones colombianas
Enero - agosto 2012/2011

Descripción	Enero - agosto						Agosto					
	Valor FOB (miles de dólares)			Toneladas métricas netas			Valor FOB (miles de dólares)			Toneladas métricas netas		
	2012 ^p	2011 ^p	Variación %	2012 ^p	2011 ^p	Variación %	2012 ^p	2011 ^p	Variación %	2012 ^p	2011 ^p	Variación %
Exportaciones totales ^a	39.873.646	37.039.666	7,7	86.236.502	86.537.674	-0,3	4.589.141	4.965.179	-7,6	7.629.976	12.687.795	-39,9
Exportaciones tradicionales	27.768.411	25.917.942	7,1	81.451.705	81.524.979	-0,1	2.916.823	3.444.185	-15,3	6.948.290	11.992.119	-42,1
Café	1.337.574	1.811.473	-26,2	260.656 ^c	300.368 ^d	-13,2	174.247	151.735	14,8	38.041 ^e	23.893 ^f	59,2
Petróleo y sus derivados ^b	20.373.036	18.017.514	13,1	27.905.476	26.426.416	5,6	2.271.298	2.339.650	-2,9	3.198.380	3.516.504	-9,0
Carbón	5.451.146	5.583.412	-2,4	53.187.874	54.733.511	-2,8	393.391	879.851	-55,3	3.698.384	8.442.705	-56,2
Ferróniquel	606.655	505.542	20,0	97.699	64.684	51,0	77.887	72.948	6,8	13.485	9.018	49,5
Exportaciones no tradicionales	12.105.235	11.121.725	8,8	4.784.797	5.012.696	-4,5	1.672.319	1.520.994	9,9	681.686	695.677	-2,0
Sin oro ni esmeraldas ^g	9.840.727	9.357.805	5,2	4.784.746	5.012.653	-4,5	1.358.256	1.239.637	9,6	681.678	695.670	-2,0

Fuente: DANE - DIAN Cálculos: DANE

Nota: Por metodología internacional se incluyen las exportaciones de mercancías que resultaron averiadas, defectuosas o impropias para el fin que se importaron.

^a No incluyen exportaciones con tratamiento especial (exportaciones temporales, reexportaciones sin reintegro, etc).

^b Información suministrada por ECOPEPETROL y las empresas privadas exportadores de petróleo. No incluye exportaciones de bunkers aéreos y marinos a naves en viajes internacionales.

^c Equivalen a 4.344,3 miles de sacos de 60 kg netos.

^d Equivalen a 5.066,1 miles de sacos de 60 kg netos.

^e Equivalen a 634,0 miles de sacos de 60 kg netos.

^f Equivalen a 398,2 miles de sacos de 60 kg netos.

^g Exportaciones no tradicionales sin oro (incluye desperdicios y desechos de oro) ni es

^p Cifras provisionales.

II. Estructura de la Agregación CUCI Rev.3 – OMC

La Organización Mundial de Comercio (OMC), agrega las exportaciones en cuatro (4) grandes grupos, a partir de la estructura de la CUCI Rev. 3, agropecuarios alimentos y bebidas; manufacturas; combustibles y productos de las industrias extractivas; y otros. Para las exportaciones colombianas se presentaran estos grupos con desagregación a nivel de subgrupo de la CUCI (4 dígitos) para productos agropecuarios y otros y a nivel de capítulos (2 dígitos) para los grupos de combustibles y manufacturas.

Sección	Capítulo / Subgrupo	Descripción del capítulo / Subgrupo
AGROPECUARIOS (CUCI Sección 0,1,2 y 4 excluidos los capítulos 27 y 28)		
0		Productos alimenticios y animales vivos
1		Bebidas y tabacos
2		Materiales crudos no comestibles, excepto los combustibles
	21	Cueros, pieles y pieles finas, sin curtir
	22	Semillas y frutos oleaginosos
	23	Caucho en bruto (incluso el caucho sintético y regenerado)
	24	Corcho y madera
	25	Pasta y desperdicios de papel
	26	Fibras textiles (excepto las mechas (tops) y otras formas de lana peinada) y sus desperdicios (no manufacturadas en hilados, hilos o tejidos)
	29	Productos animales y vegetales en bruto, n.e.p.
4		Aceites, grasas y ceras de origen animal y vegetal
COMBUSTIBLES		
2		Materiales crudos no comestibles, excepto los combustibles
	28	Menas y desechos de metales
	27	Abonos en bruto, excepto los del capítulo 56, y minerales en bruto (excepto carbón, petróleo y piedras preciosas)
3		Combustibles y lubricantes minerales y productos conexos
	32	Hulla, coque y briquetas
	33	Petróleo, productos derivados del petróleo y productos conexos
	34	Gas natural y manufacturado
	35	Corriente eléctrica
6		Artículos manufacturados, clasificados principalmente según el material
	68	Metales no ferrosos
MANUFACTURAS		
	67	Hierro y acero
6	67155	Ferróniquel Demás de hierro y acero
5		Productos químicos
	54	Productos farmacéuticos
		Otros productos químicos (CUCI sección 5 menos capítulo 54)
	51	Productos químicos orgánicos
	52	Productos químicos inorgánicos
	53	Materias tintóreas, curtientes y colorantes
	55	Aceites esenciales y resinoides y productos de perfumería; preparados de tocador y para pulir y limpiar
	56	Abonos (excepto los del grupo 272)
	57	Plásticos en formas primarias
	58	Plásticos en formas no primarias
	59	Materias y productos químicos, n.e.p
6		Otros semifabricados (excluyendo el capítulo 65)
	61	Cuero y manufacturas de cuero, n.e.p., y pieles finas curtidas
	62	Manufacturas de caucho, n.e.p.
	63	Manufacturas de corcho y de madera (excepto muebles)
	64	Papel, cartón y artículos de pasta de papel, de papel o de cartón
	66	Manufacturas de minerales no metálicos, n.e.p
	69	Manufacturas de metales, n.e.p.
7		Maquinaria y equipo de transporte (CUCI sección 7)
	71	Maquinaria y equipo generadores de fuerza
	72	Maquinarias especiales para determinadas industrias
	73	Máquinas para trabajar metales
	74	Maquinaria y equipo industrial en general, n.e.p., y partes y piezas de máquinas, n.e.p.
	75	Máquinas de oficina y máquinas de procesamiento automático de datos
	76	Aparatos y equipo para telecomunicaciones y para grabación y reproducción de sonido
	77	Maquinaria, aparatos y artefactos eléctricos, n.e.p., y sus partes y piezas eléctricas (incluso las contrapartes no eléctricas, n.e.p., del equipo eléctrico de uso doméstico)
	78	Vehículos de carretera (incluso aerodeslizadores)
	79	Otro equipo de transporte
6		65 Textiles (capítulo 65)
8		84 Prendas y accesorios de vestir
		Otras manufacturas (CUCI capítulos 81 82 83 85 87 88 y 89 excluidos el grupo 891)
	81	Edificios prefabricados; artefactos y accesorios sanitarios y para sistemas de conducción de aguas, calefacción y alumbrado, n.e.p.
	82	Muebles y sus partes; camas, colchones, somieres, cojines y artículos rellenos similares
	83	Artículos de viajes, bolsos de mano y otros artículos análogos para contener objetos
	85	Calzado
	87	Instrumentos y aparatos profesionales, científicos y de control, n.e.p.
	88	Aparatos, equipos y materiales fotográficos y artículos de óptica, n.e.p., relojes
	89	Artículos manufacturados diversos, n.e.p.
OTROS		
891		Armas y municiones
9		Mercancías no clasificadas en otro rubro de la CUCI

Fuente: OMC



Exportaciones totales según grupos de productos a partir de la CUCI Rev. 3.

Estructura Actual

Enero - agosto 2012

En agosto de 2012, las exportaciones colombianas registraron una disminución de 7,6%, resultado de las menores ventas externas del grupo de combustibles y productos de las industrias extractivas que pasaron de US\$3.283,5 millones en el octavo mes de 2011, a US\$2.735,2 millones en el mismo mes de 2012. El producto que más contribuyó a esta disminución fue hulla, coque y briquetas, que aportó -14,8 puntos porcentuales a la variación.

Por el contrario, las ventas externas de productos agropecuarios, alimentos y bebidas presentaron un aumento de 10,6% al pasar de US\$527,9 millones en agosto de 2011 a US\$583,7 millones en agosto de 2012, comportamiento que se explica principalmente por el aumento en las exportaciones declaradas de ganado bovino vivo y café, que en conjunto aportaron 13,3 puntos porcentuales a dicha variación.

**Cuadro 16. Variación de las exportaciones
Enero – agosto 2012/2011**

Principales grupos de productos (OMC)	Agosto ^(p)		Enero - agosto ^(p)		Doce meses a agosto ^(p)	
	Variación (%)	Contribución a la variación	Variación (%)	Contribución a la variación	Variación (%)	Contribución a la variación
Total	-7,6	-7,6	7,7	7,7	16,9	16,9
Agropecuarios, alimentos y bebidas ¹	10,6	1,1	-6,5	-0,8	-2,8	-0,4
Combustibles y prod. de industrias extractivas ²	-16,7	-11,0	8,9	5,8	22,0	13,8
Manufacturas ³	9,5	1,7	8,1	1,4	10,9	2,0
Otros sectores ⁴	11,9	0,6	29,3	1,3	28,5	1,4

Fuente: DANE, DIAN. Cálculos: DANE - COMEX

^p Cifra preliminar

¹ Incluye las secciones de la CUCI 0, 1, 2 y 4, excluidos los capítulos 27 y 28

² Incluye la sección 3 de la CUCI y los capítulos 27, 28 y 68

³ Incluye las secciones de la CUCI 5, 6, 7 y 8, excluidos el capítulo 68 y el grupo 891

⁴ Incluye la sección 9 de la CUCI y el grupo 891

III. Comparación entre las agregaciones

Café

Dentro de las denominadas exportaciones tradicionales el café comprendía 3 subpartidas arancelarias, a saber 901110000, 901111000 y 901119000, en la clasificación actual con base en la CUCI rev. 3 estas subpartidas se ubican en el subgrupo 0711 correspondiente a productos agropecuarios.

Carbón

Corresponde a las partidas arancelarias 2701 a 2704. Las subpartidas 2701120010, 2701120090 y 2701190000 conforman el subgrupo 3212, mientras que las 8 subpartidas arancelarias restantes, que conformaban el rubro carbón, se ubican en los demás combustibles y extractivos.

Petróleo y sus derivados

Agrupar las partidas arancelarias 2709 a 2715. La subpartida 2709000000 conforma el subgrupo 3330, las subpartidas 2710111100 a 2710191100 y 2710191500 comprenden el subgrupo 3341, la subpartida 2710192100 se ubica dentro del subgrupo 3343, la subpartida 2710192200 pertenece al subgrupo 3344. Las restantes 86 subpartidas que conformaban el rubro de petróleo y sus derivados se agrupan en demás combustibles y extractivos.



Ferroníquel

La subpartida arancelaria 7202600000 (ferroníquel), en la clasificación actual con base en la CUCI Rev. 3, forma parte del capítulo 67 hierro y acero, correspondiente a manufactura.

**Cuadro 17. Correspondencia entre las exportaciones tradicionales y la agregación OMC – CUCI Rev.3.0
Agosto 2012/2011**

Partidas/Subpartidas	Descripción	TRADICIONALES		Capítulos	Descripción	AGREGACIÓN OMC - CUCI Rev. 3		Diferencias		OBSERVACIONES
		Millones de dólares FOB				Millones de dólares FOB		Millones de dólares FOB		
		2012	2011			2012	2011	2012	2011	
09.01.11.90.00	Café	174	152	07	Café, té, cacao, especias y sus preparados	205	189	-31	-37	La diferencia corresponde a que la agregación OMC-CUCI incluye la subpartida 09.01.12.00.00 Café sin tostar, descafeinado.
2701 - 2704	Carbón	393	880	32	Hulla, coque y briquetas	393	880	0	0	
2709 - 2715	Petróleo y sus derivados	2.271	2.340	33	Petróleo, productos derivados del petróleo y productos conexos	2.225	2.311	47	29	La diferencia corresponde a que la agregación OMC-CUCI no incluye el capítulo 34 - Gas natural y manufacturado, partidas no correlacionadas, minerales en bruto, e incluye las naftas y breas. Adicionalmente la agregación OMC-CUCI incluye todas las partidas del capítulo del arancel 72 - Fundición, hierro y acero y 73 - Manufactura de fundición, de hierro o acero
72.02.60.00.00	Ferroníquel	78	73	67	Hierro y acero	109	95	-32	-22	

Fuente: DANE, DIAN. Cálculos: DANE - COMEX

FICHA METODOLÓGICA

Objetivo: presentar la información estadística sobre las exportaciones realizadas por Colombia durante agosto de 2012, comparando las cifras con las del mismo período de 2011.

Tipo de investigación: documentos administrativos

Fuentes de información: documentos de exportación, excepto para petróleo; la fuente de información sobre exportaciones de petróleo y sus derivados es la Empresa Colombiana de Petróleos –ECOPETROL– y las compañías privadas exportadoras de esos combustibles.

Periodicidad: mensual.

Cobertura: nacional.

Principales términos utilizados

- **Exportación:** es la salida, con destino a otro país o zona franca industrial colombiana, de mercancías que hayan tenido circulación libre o restringida en el territorio aduanero colombiano. La exportación se registra estadísticamente cuando la Aduana ha realizado el cierre del documento de exportación.
- **CUCI Rev.3: Clasificación Uniforme de Comercio Internacional Revisión 3.**
- **Aduana:** administración por donde se declara la exportación.
- **Valor FOB (Free on board):** corresponde al precio de venta de los bienes embarcados a otros países, puestos en el medio de transporte, sin incluir valor de seguro y fletes.
- **País de destino:** es aquel conocido, en el momento del despacho, como el último país en donde los bienes serán entregados.
- **CIIU Rev. 2: Clasificación Industrial Internacional Uniforme de todas las Actividades Económicas Revisión 2.**
- **CIIU Rev. 3: Clasificación Industrial Internacional Uniforme de todas las Actividades Económicas Revisión 3.**
- **Importaciones:** es la introducción legal de mercancías procedentes de otros países o de una zona franca industrial colombiana, al resto del territorio aduanero nacional. Estas cifras se producen según la fecha de presentación de las declaraciones de importación ante las entidades financieras autorizadas para recaudar los tributos aduaneros.
- **Balanza comercial:** parte de la balanza de pagos que registra sólo las transacciones de bienes de un país con el resto del mundo, durante un mes determinado. Cuando el valor de las importaciones excede el valor de las exportaciones se dice que la balanza comercial está en déficit; cuando ocurre lo contrario, se dice que la balanza comercial tiene superávit.

Variaciones analizadas

- **Variación acumulada en lo corrido del año:** variación porcentual calculada entre lo transcurrido desde enero hasta el mes de referencia del año (enero hasta i,t), y lo transcurrido en igual mes del año inmediatamente anterior (enero hasta $i,t-1$).
- **Variación anual:** variación porcentual calculada entre el mes del año en referencia (i,t) y el mismo mes del año inmediatamente anterior ($i,t-1$).
- **Variación acumulada anual:** variación porcentual calculada entre el acumulado de los últimos doce meses, con relación al mes de año en referencia (i,t) y el acumulado de igual mes del año inmediatamente anterior ($i,t-1$).

Convenciones

p Cifras provisionales de avance, por falta de cobertura total y/o revisión completa de la información.

N/A: No es aplicable.

Impreso en la Dirección de Difusión, Mercadeo y Cultura Estadística
Departamento Administrativo Nacional de Estadística - DANE -
Bogotá, D.C. - Colombia – Octubre de 2012