



## COMERCIO EXTERIOR- EXPORTACIONES Y BALANZA COMERCIAL Diciembre de 2007



Detección de Equipamientos, Diseño, producción, análisis y difusión de las siguientes investigaciones estadísticas periódicas: Encuesta Continua de Hogares; Índice de Precios al Consumidor; Muestra Mensual Manufacturera; Comercio Exterior; Índice de Costos de Construcción de Vivienda; Índice de Costos de Construcción Pesada; Censo de Edificaciones; Muestra Mensual de Comercio al por Menor; Encuesta Anual de Servicios; Encuesta Anual Manufacturera; Encuesta Anual de Comercio; Diario del Censo General; Encuesta Nacional Agropecuaria - Muestra de Años; Nomenclatura y Clasificación; Cuentas Nacionales Estadísticas; Licencias de Construcción; Índice de Costos de la Educación Superior Privada; Encuesta de Microestablecimientos de Comercio, Servicios e Industrias; Estadísticas Vitales; Proyecciones de Población y Estudios Demográficos e Índice de Consistencia Económica Regional; Índice precio de edificaciones nuevas; Índice de precio de vivienda nueva; Cartera hipotecaria de vivienda; Índice de salubridad preñal; Encuesta de desempleo institucional; Encuesta de sacrificio de ganado; Encuesta de arve y Cuentas Regionales; Servicio de Asesoría en Planificación Estadística.

ISO - 9001:2000



### Contenido

1. Comportamiento general de las exportaciones
2. Exportaciones tradicionales
3. Exportaciones no tradicionales
4. Exportaciones según fechas de embarque
5. Comportamiento general de la balanza comercial

Ficha Metodológica

### Resumen

- Las exportaciones registradas durante 2007 ascendieron a US\$29 991,3 millones, creciendo el 23,0% con respecto al año 2006.
- En diciembre de 2007 las exportaciones totales crecieron 50,4%, las tradicionales 56,4% y las no tradicionales el 44,5%.
- Durante 2007 las exportaciones destinadas a Venezuela registraron incremento del 92,9%, ocasionado principalmente, por las mayores ventas de vehículos y sus partes y prendas y complementos de vestir, de punto.
- Durante diciembre de 2007, se declararon US\$3 176,3 millones FOB, de los cuales US\$2 541,8 millones se embarcaron durante este mes, US\$269,8 millones en noviembre, US\$207,2 millones en octubre, US\$132,9 millones en septiembre y US\$24,5 millones en meses anteriores.
- Los mayores superávits se registraron con Venezuela, Estados Unidos, Ecuador y Países Bajos. Los déficits más altos se presentaron con México, China y Brasil.

**Director Departamento**  
Dr. Héctor Maldonado Gómez

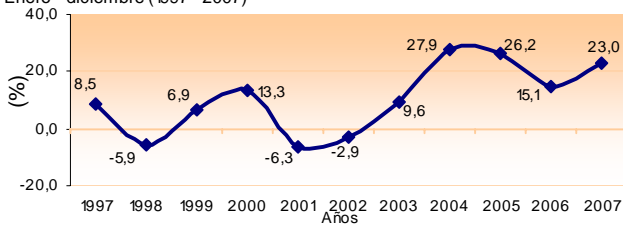
**Subdirector**  
Dr. Pedro José Fernández Ayala

**Director de Metodología y  
Producción Estadística**  
Dr. Eduardo Efraín Freire Delgado

## Variación enero - diciembre

Las exportaciones totales aumentaron el 23,0%.

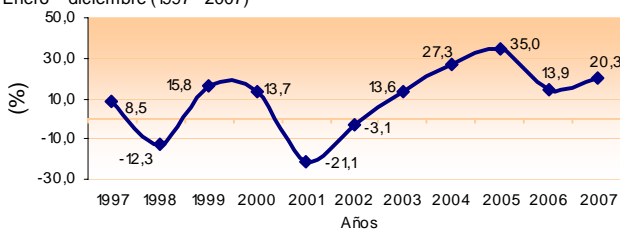
Gráfico 1  
Variación del valor FOB de las exportaciones totales  
Total nacional  
Enero - diciembre (1997 - 2007)



Fuente: DANE - DIAN Cálculos: DANE

Las exportaciones tradicionales aumentaron el 20,3%.

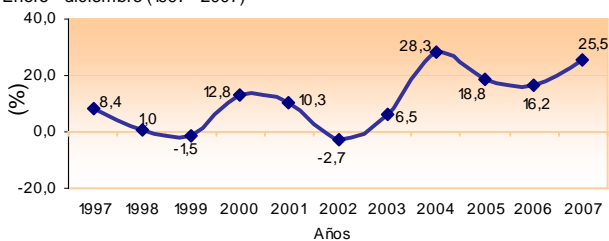
Gráfico 2  
Variación del valor FOB de las exportaciones tradicionales  
Total nacional  
Enero - diciembre (1997 - 2007)



Fuente: DANE - DIAN Cálculos: DANE

Las exportaciones no tradicionales aumentaron el 25,5%.

Gráfico 3  
Variación del valor FOB exportaciones no tradicionales  
Total nacional  
Enero - diciembre (1997 - 2007)

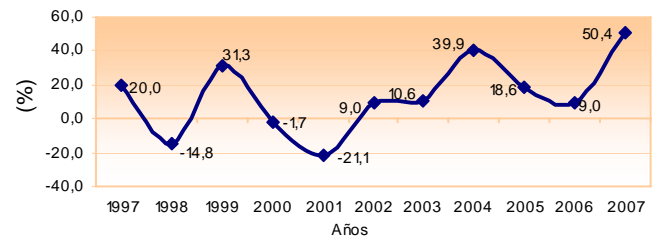


Fuente: DANE - DIAN Cálculos: DANE

## Variación anual a diciembre

Las exportaciones totales aumentaron el 50,4%.

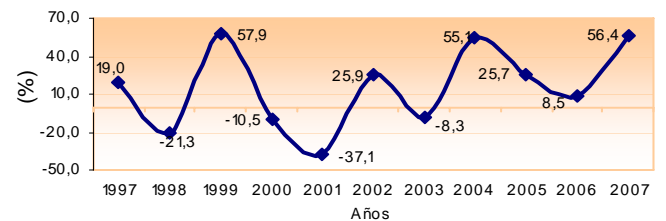
Gráfico 4  
Variación del valor FOB de las exportaciones totales  
Diciembre (1997 - 2007)



Fuente: DANE - DIAN Cálculos: DANE

Las exportaciones tradicionales aumentaron el 56,4%.

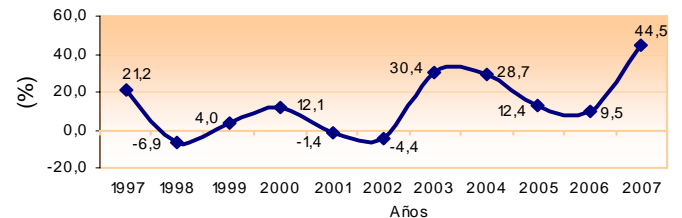
Gráfico 5  
Variación del valor FOB de las exportaciones tradicionales  
Total nacional  
Diciembre (1997 - 2007)



Fuente: DANE - DIAN Cálculos: DANE

Las exportaciones no tradicionales aumentaron el 44,5%.

Gráfico 6  
Variación del valor FOB exportaciones no tradicionales  
Total nacional  
Diciembre (1997 - 2007)



Fuente: DANE - DIAN Cálculos: DANE

## Exportaciones Colombianas 1997 – 2007

Millones de dólares

Años	Totales		Tradicional		No tradicional	
	FOB	Variación (%)	FOB	Variación (%)	FOB	Variación (%)
1997	11 549	8,5	6 017	8,5	5 532	8,4
1998	10 866	-5,9	5 277	-12,3	5 588	1,0
1999	11 617	6,9	6 113	15,8	5 504	-1,5
2000	13 158	13,3	6 947	13,7	6 211	12,8
2001	12 330	-6,3	5 481	-21,1	6 849	10,3
2002	11 975	-2,9	5 309	-3,1	6 666	-2,7
2003	13 129	9,6	6 031	13,6	7 098	6,5
2004	16 788	27,9	7 679	27,3	9 109	28,3
2005	21 190	26,2	10 366	35,0	10 825	18,8
2006	24 391	15,1	11 810	13,9	12 581	16,2
2007	29 991	23,0	14 207	20,3	15 784	25,5

Fuente: DANE – DIAN Cálculos: DANE

Al analizar las exportaciones colombianas durante el decenio 1997 - 2007, se observa que los principales incrementos se registraron en los años 2004, 2005 y 2007.

El mayor valor de las exportaciones totales fue registrado durante el 2007, al alcanzar un monto de US\$29 991 millones, seguido de las registradas en el año 2006 que ascendieron a US\$24 391 millones FOB. La variación más alta de los últimos 10 años se consiguió en el 2004 con un incremento del 27,9%.

La mayor reducción de las exportaciones durante los años estudiados se presentó en 2001, ocasionada por el comportamiento de las exportaciones tradicionales que disminuyeron en 21,1%.

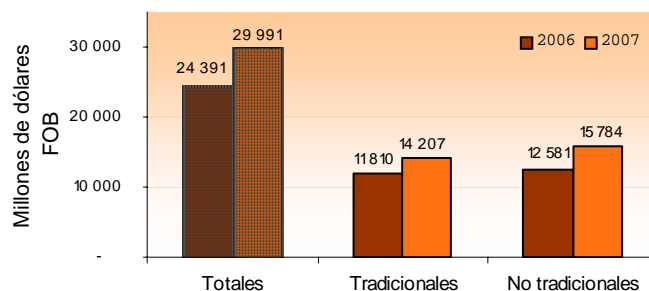
## 1. COMPORTAMIENTO GENERAL DE LAS EXPORTACIONES

### 1.1 Resultados generales

#### Enero – diciembre 2007

De acuerdo con las declaraciones de exportación procesadas por el DANE y la DIAN, durante el año 2007, las ventas externas del país se incrementaron el 23,0% al compararlas con las realizadas en el mismo período de 2006, al pasar de US\$24 391,0 millones FOB a US\$29 991,3 millones FOB (cuadro 1 del anexo).

**Gráfico 7**  
Valor FOB de las exportaciones colombianas  
Enero - diciembre (2006 - 2007)



Fuente: DANE – DIAN Cálculos: DANE

□□□

Este resultado obedece fundamentalmente al incremento del 25,5% en las exportaciones de productos no tradicionales, atribuible a las mayores ventas de confecciones y vehículos y sus partes.

Durante este período, aumentaron las exportaciones tradicionales en un 20,3%, ocasionado por las mayores ventas de petróleo y sus derivados y carbón.

**Cuadro 1**  
Variación de las exportaciones  
Total nacional  
Enero – diciembre 2007/2006

Descripción	Enero - diciembre		Diciembre	
	Variación %	Contribución a la variación	Variación %	Contribución a la variación
<b>Totales</b>	<b>23,0</b>	<b>23,0</b>	<b>50,4</b>	<b>50,4</b>
<b>Tradicionales</b>	<b>20,3</b>	<b>9,8</b>	<b>56,4</b>	<b>27,9</b>
Carbón	20,0	2,4	50,8	5,9
Ferroñíquel	51,8	2,4	61,9	3,8
Café	17,3	1,0	41,9	3,0
Petróleo y derivados	15,6	4,1	61,9	15,2
<b>No tradicionales</b>	<b>25,5</b>	<b>13,1</b>	<b>44,5</b>	<b>22,5</b>
-No trad. sin oro ni esmeraldas	<b>27,4</b>	<b>13,1</b>	<b>46,8</b>	<b>22,1</b>

Fuente: DANE - DIAN Cálculos: DANE

Sin incluir las exportaciones de oro ni esmeraldas en el grupo de las no tradicionales, se observa un incremento del 27,4% al comparar enero - diciembre de 2007 con el mismo lapso de 2006.

Por países, la mayor contribución a la variación se registró en los productos vendidos a Venezuela con un incremento de 92,9%, según capítulos del arancel, este aumento fue ocasionado principalmente por las mayores ventas de vehículos y sus partes y prendas y complementos de vestir, de punto.

**Cuadro 2**  
Variación porcentual del valor FOB en dólares por países de destino,  
según capítulos del arancel  
Total nacional  
Enero – diciembre 2007/2006

Descripción	Venezuela	
	Variación	Contribución
Vehículos y sus partes	71,5	15,2
Prendas y complementos de vestir, de punto	236,6	10,9
Carnes y despojos comestibles	356,7	9,8
Prendas y complementos de vestir, excepto de punto	215,9	8,0
Papel, cartón y sus manufacturas	115,7	3,5
Calzado, botines, artículos análogos y partes	298,1	3,5
Pieles y cueros	*	3,3
Demás productos	61,3	38,7
<b>Total</b>	<b>92,9</b>	<b>92,9</b>
<b>Estados Unidos</b>		
Combustibles y aceites minerales y sus productos	12,1	7,4
Plantas vivas y productos de la floricultura	15,2	1,2
Café, té, yerba mate y especias	15,0	0,8
Fundición, hierro y acero	81,9	0,6
Demás productos	-10,9	-2,6
<b>Total</b>	<b>7,5</b>	<b>7,5</b>
<b>China</b>		
Fundición, hierro y acero	127,6	61,0
Cobre y sus manufacturas	16,3	7,1
Pieles y cueros	165,7	3,6
Demás productos	27,1	1,7
<b>Total</b>	<b>73,5</b>	<b>73,5</b>
<b>Suiza</b>		
Combustibles y aceites minerales y sus productos	*	49,2
Minerales, escorias y cenizas	172,2	5,5
Demás productos	3,6	3,2
<b>Total</b>	<b>57,8</b>	<b>57,8</b>

Fuente: DANE - DIAN Cálculos: DANE  
Variación superior a 500%

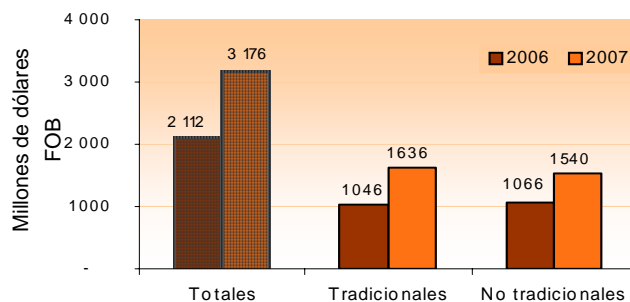
□□□

## Diciembre

En diciembre de 2007, el valor FOB de las ventas externas del país, se incrementó un 50,4%, al compararlas con las realizadas en el mismo mes del año anterior.

Efectivamente, en diciembre de 2007, las exportaciones registraron US\$3 176,3 millones, mientras en el mismo mes de 2006, el monto alcanzado fue de US\$2 111,9 millones.

**Gráfico 8**  
Valor FOB de las exportaciones colombianas  
Diciembre (2006 - 2007)



Fuente: DANE – DIAN Cálculos: DANE

Este resultado ha sido ocasionado por el incremento del 56,4% de las exportaciones tradicionales, al pasar de US\$1 045,9 millones en diciembre de 2006 a US\$1 636,0 millones en el mismo mes de 2007.

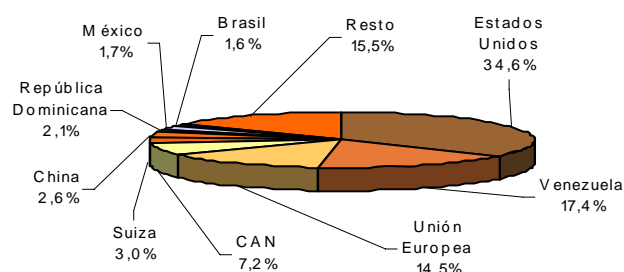
Las exportaciones de productos tradicionales representaron el 51,5% del valor FOB y el 91,4% de las toneladas. Por su parte, los productos no tradicionales, representaron el 48,5% del valor FOB y el 8,6% de las toneladas vendidas en diciembre.

## 1.2 Exportaciones totales según países de destino

### Enero - diciembre 2007

Estados Unidos es el principal destino de las exportaciones colombianas, al participar con el 34,6% del total exportado durante el año 2007 y presentar un valor FOB de US\$10 373,3 millones; seguido por Venezuela, con el 17,4% y los países de la Unión Europea, que participaron con el 14,5%. (Cuadro 4 del anexo)

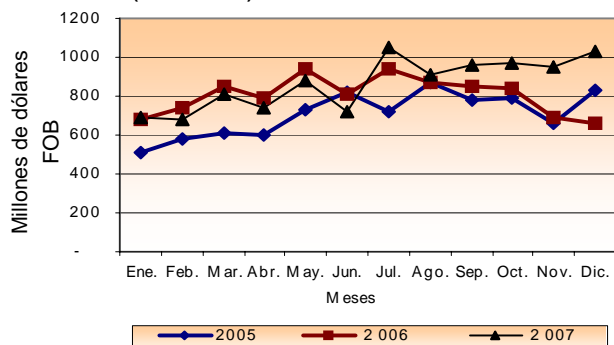
**Gráfico 9**  
Distribución porcentual del valor FOB de  
las exportaciones, según país de destino  
Total nacional  
Enero - diciembre 2007



Fuente: DANE – DIAN Cálculos: DANE

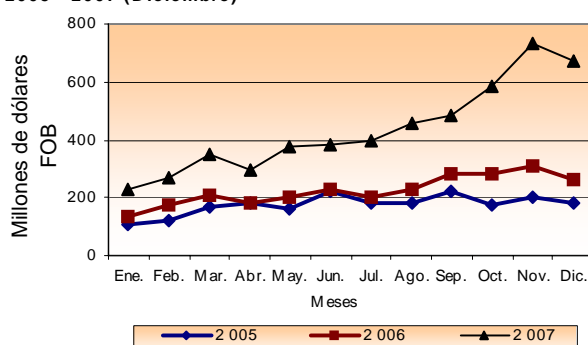
## Exportaciones mensuales según países

**Gráfico 10**  
Exportaciones mensuales a Estados Unidos  
Total nacional  
2005 - 2007 (Diciembre)



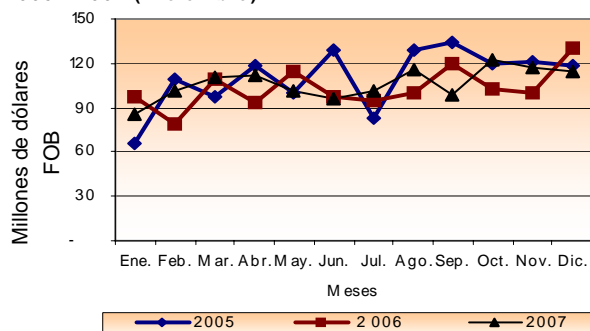
Fuente: DANE - DIAN Cálculos: DANE

**Gráfico 11**  
Exportaciones mensuales a Venezuela  
Total nacional  
2005 - 2007 (Diciembre)



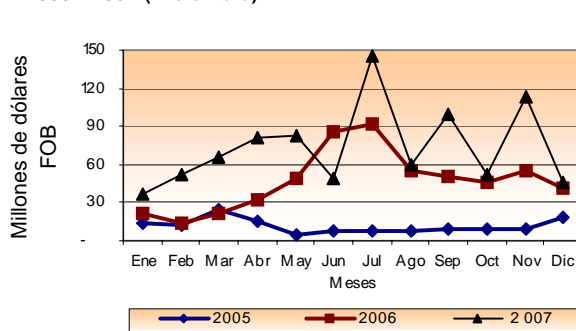
Fuente: DANE - DIAN Cálculos: DANE

**Gráfico 12**  
Exportaciones mensuales a Ecuador  
Total nacional  
2005 - 2007 (Diciembre)



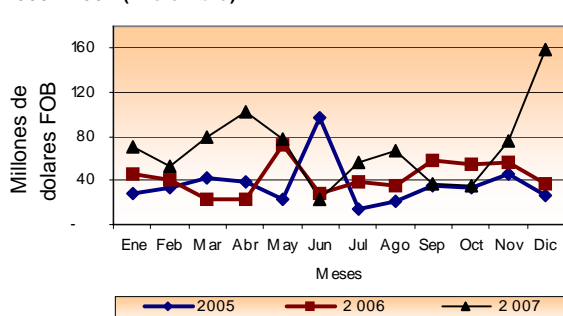
Fuente: DANE - DIAN Cálculos: DANE

**Gráfico 13**  
Exportaciones mensuales a Suiza  
Total nacional  
2005 - 2007 (Diciembre)



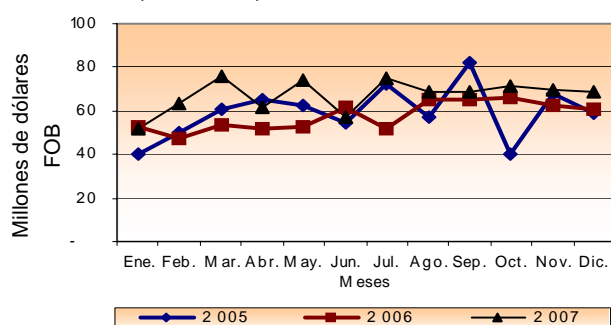
Fuente: DANE - DIAN Cálculos: DANE

**Gráfico 14**  
Exportaciones mensuales a Países Bajos  
Total nacional  
2005 - 2007 (Diciembre)



Fuente: DANE - DIAN Cálculos: DANE

**Gráfico 15**  
Exportaciones mensuales a Perú  
Total nacional  
2005 - 2007 (Diciembre)



Fuente: DANE - DIAN Cálculos: DANE

### 1.3 Exportaciones totales destinadas a la Comunidad Andina

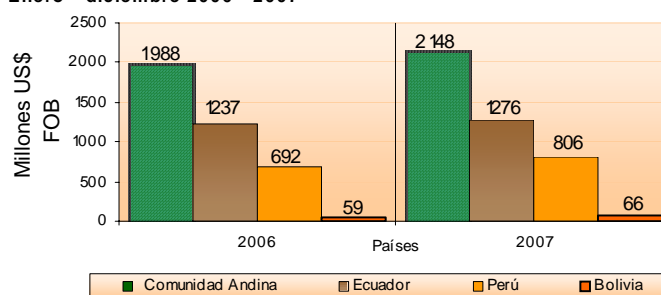
Durante enero - diciembre de 2007, las ventas externas destinadas a los países de la Comunidad Andina se incrementaron en un 8,1%, al compararlas con las registradas en el mismo período de 2006.

Este resultado obedece, fundamentalmente, al incremento del 16,5% en las exportaciones a Perú, que sumaron 0,5 puntos porcentuales a la variación total; las destinadas a Ecuador, que se incrementaron un 3,1% y las ventas externas a Bolivia crecieron un 12,0%.

El incremento registrado en las ventas destinadas a Perú obedeció, básicamente, según capítulos del arancel, a las mayores ventas de calderas, máquinas y partes y aparatos y material eléctrico de grabación o imagen.

Así mismo, hacia Ecuador los principales incrementos se presentaron en las ventas de materias plásticas y aceites esenciales, perfumería y cosméticos.

**Gráfico 16**  
Exportaciones totales a la Comunidad Andina  
Total nacional  
Enero - diciembre 2006 - 2007



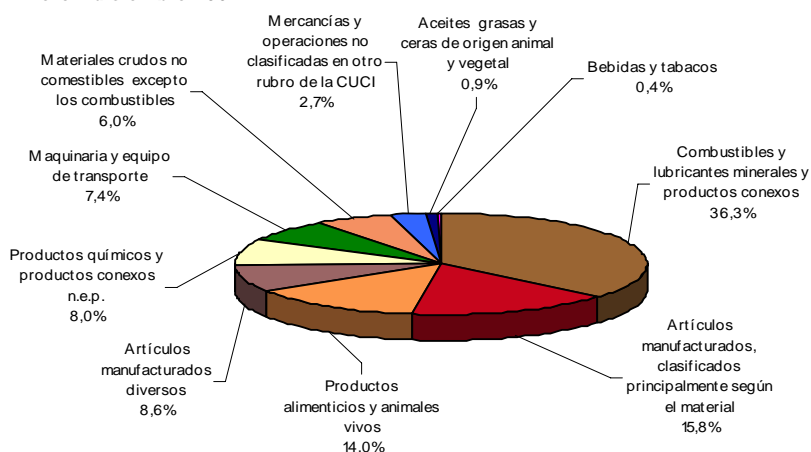
Fuente: DANE - DIAN Cálculos: DANE

### 1.4 Exportaciones totales según CUCI<sup>1</sup>

#### Enero - diciembre 2007

Durante 2007, las compras externas de combustibles y lubricantes minerales y productos conexos representaron el 36,3% de las exportaciones totales de Colombia; las de artículos manufacturados, clasificados principalmente según el material, el 15,8%; las de productos alimenticios y animales vivos, el 14,0% y el 33,9% las demás secciones. (Ver cuadro 6 del anexo).

**Gráfico 11**  
Distribución porcentual del valor FOB de las exportaciones,  
según CUCI Rev.3  
Total nacional  
Enero - diciembre 2007



Fuente: DANE - DIAN Cálculos: DANE

<sup>1</sup> Clasificación Uniforme para el Comercio Internacional Revisión 3.



Las exportaciones de combustibles y lubricantes minerales y productos conexos, presentaron incremento del 16,0%, al pasar de US\$9 373,9 millones FOB en el año 2006 a US\$10 872,1 millones durante 2007.

Dentro de esta sección, el resultado fue ocasionado principalmente por las mayores ventas externas de petróleo productos derivados y productos conexos, que presentó incremento del 15,6%, y una contribución de 4,0 puntos porcentuales a la variación total.

Así mismo, las compras externas de artículos manufacturados, clasificados principalmente según el material, registraron incremento del 36,3%, y una contribución de 5,2 puntos porcentuales a la variación total, resultado ocasionado por el comportamiento positivo en las exportaciones de hierro y acero, que presentó un incremento de 38,6% y contribuyó con 2,2 puntos porcentuales a la variación total.

**Cuadro 3**  
**Variación porcentual del valor FOB de las exportaciones, según CUCI Rev. 3**  
**Total nacional**  
**Enero – diciembre 2007/2006**

CUCI Rev. 3	Variación %	Contribución a la variación
<b>Total</b>	<b>23,0</b>	<b>23,0</b>
Combustibles y lubricantes minerales y productos conexos	16,0	6,1
Artículos manufacturados, clasificados principalmente según el material	36,3	5,2
Artículos manufacturados diversos	41,3	3,1
Maquinaria y equipo de transporte	45,3	2,8
Productos alimenticios y animales vivos	15,7	2,3
Productos químicos y productos conexos n.e.p.	19,2	1,6
Materiales crudos no comestibles excepto los combustibles	21,8	1,3
Aceites grasas y ceras de origen animal y vegetal	105,9	0,6
Bebidas y tabacos	12,0	0,0
Mercancías y operaciones no clasificadas en otro rubro de la CUCI	-3,5	-0,1

Fuente: DIAN Cálculos DANE

## Diciembre

Durante diciembre de 2007, se registraron exportaciones de petróleo, derivados y conexos por US\$836,9 millones, equivalentes a una participación del 26,3% dentro del total de las exportaciones; hulla, coque y briquetas participó con el 11,6%, café, té, cacao, especias y sus preparados e hierro y acero significaron el 7,4%, respectivamente

Las exportaciones de combustibles y lubricantes minerales y productos conexos, se incrementaron un 51,1% y contribuyeron con 19,5 puntos porcentuales a la variación de diciembre; resultado ocasionado principalmente por el aumento en las compras externas de petróleo, derivados y conexos, con una contribución de 15,0 puntos porcentuales.

Así mismo, se registró incremento del 61,0% en las ventas externas de artículos manufacturados, clasificados principalmente según el material, equivalente a una contribución de 9,1 puntos porcentuales a la variación, debido principalmente a las mayores exportaciones de hierro y acero, al pasar de US\$150,7 millones en diciembre de 2006 a US\$233,9 millones en igual mes de 2007.



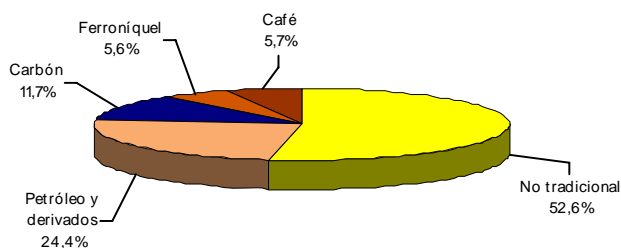
## 2. EXPORTACIONES TRADICIONALES

### 2.1 Resultados generales

#### Enero - diciembre 2007

Las exportaciones de productos tradicionales, realizadas durante 2007, participaron con el 47,4% del valor total de las ventas externas y con el 89,5% de las toneladas vendidas.

**Gráfico 18**  
Composición de las exportaciones  
colombianas  
Distribución porcentual del valor FOB  
Total nacional  
Enero - diciembre 2007



Fuente: DANE –DIAN Cálculos: DANE

El valor FOB de las exportaciones tradicionales aumentó el 20,3%, al comparar las realizadas durante el período enero - diciembre de 2007 con las del mismo período de 2006.

Las ventas externas de petróleo, presentaron aumento del 15,6%; las toneladas crecieron un 0,3%.

El valor FOB de las exportaciones de carbón presentó incremento del 20,0% y contribuyeron con 2,4 puntos porcentuales a la variación total; las toneladas crecieron 13,9%.

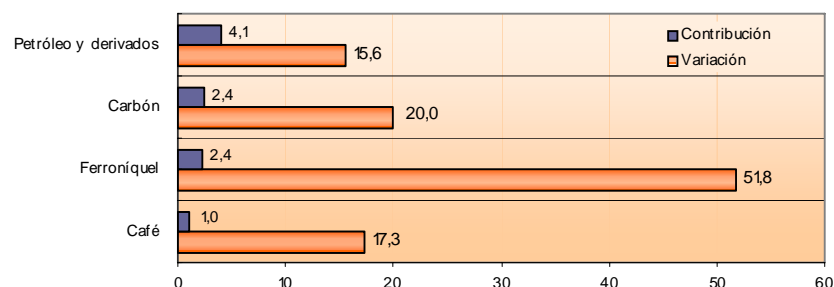
Las ventas externas de ferroniquel, crecieron el 51,8% y contribuyeron con 2,4 puntos porcentuales a la variación total de las exportaciones; en volumen, se presentó disminución del 3,9%.

El valor FOB de las exportaciones de café, creció el 17,3% y contribuyeron con 1,0 puntos porcentuales a la variación de las exportaciones totales, en volumen, se presentó aumento del 6,3%.

## Exportaciones tradicionales

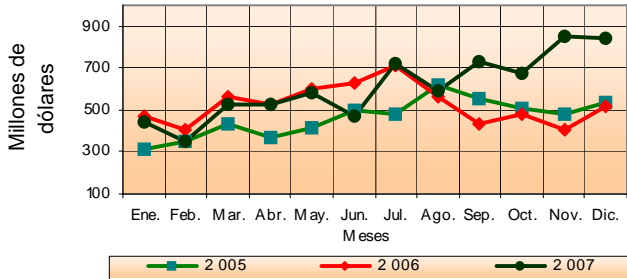
### Variación porcentual del valor FOB

**Gráfico 19**  
Contribución y variación de las exportaciones tradicionales  
Total nacional  
Enero - diciembre 2007 - 2006



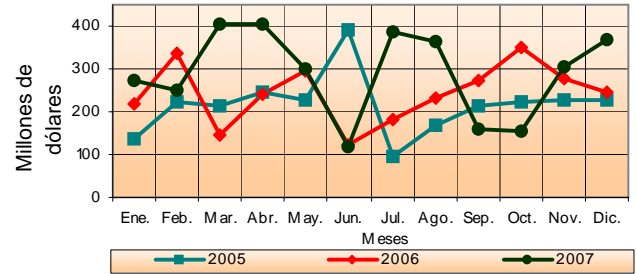
Fuente: DANE –DIAN Cálculos: DANE

**Gráfico 20**  
Exportaciones mensuales de petróleo y derivados  
Total nacional  
2005 - 2007 (Diciembre)



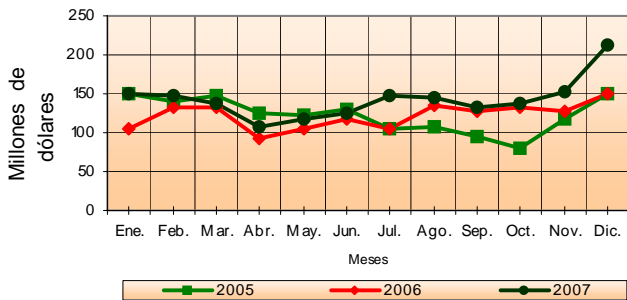
Fuente: DANE – DIAN Cálculos: DANE

**Gráfico 21**  
Exportaciones mensuales de carbón  
Total nacional  
2005 - 2007 (Diciembre)



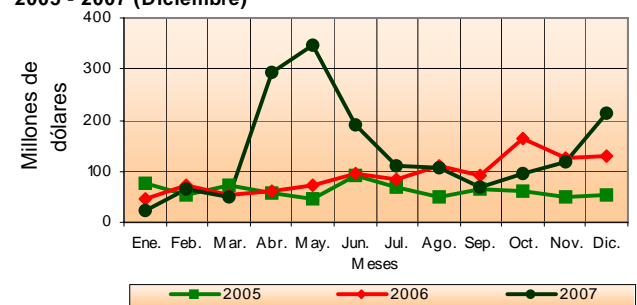
Fuente: DANE – DIAN Cálculos: DANE

**Gráfico 22**  
Exportaciones mensuales de café  
Total nacional  
2005 - 2007 (Diciembre)



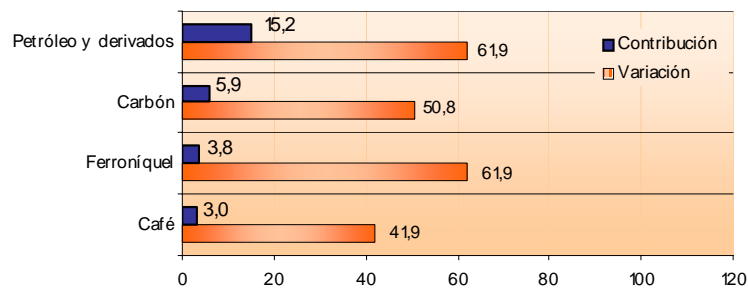
Fuente: DANE – DIAN Cálculos: DANE

**Gráfico 23**  
Exportaciones mensuales de ferroníquel  
Total nacional  
2005 - 2007 (Diciembre)



Fuente: DANE – DIAN Cálculos: DANE

**Gráfico 24**  
Contribución y variación de las exportaciones tradicionales  
Total nacional  
Diciembre 2007 - 2006



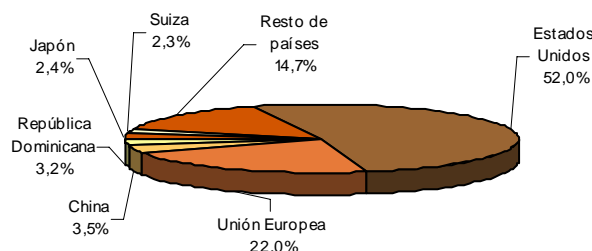
Fuente: DANE – DIAN Cálculos: DANE

## 2.2 Exportaciones tradicionales según país de destino

### Enero - diciembre 2007

Durante 2007, el 52,0% de las ventas externas de productos tradicionales tuvieron como destino a Estados Unidos; el 22,0% a los países de la Unión Europea; el 3,5% a China; el 3,2% a República Dominicana; el 2,4% a Japón y el 2,3% a Suiza.

**Gráfico 25**  
Distribución porcentual del valor FOB de las exportaciones tradicionales, por destino  
Total nacional  
Enero - diciembre 2007



Fuente: DANE – DIAN Cálculos: DANE

El incremento del 20,3% en las exportaciones tradicionales, se explica principalmente por las ventas a Estados Unidos, las cuales aportaron 7,4 puntos porcentuales a la variación, al pasar de US\$6 509,7 millones, en el año 2006 a US\$7 381,0 millones, durante 2007, debido al incremento de las exportaciones de combustibles y aceites minerales y sus productos.

Las exportaciones de este tipo de productos destinados a los Países Bajos se incrementaron en un 68,9%, al pasar de US\$430,0 millones durante enero – diciembre de 2006 a US\$726,2 millones durante igual período de 2007, ocasionado por las mayores ventas de combustibles y aceites minerales y sus productos.

En contraste, disminuyeron las exportaciones tradicionales realizadas a Aruba contribuyendo con -1,9 puntos porcentuales a la variación.

**Cuadro 4**  
Variación porcentual del valor FOB de las exportaciones tradicionales, según destino  
Total nacional

Países	Diciembre 2007 - 2006		Enero - diciembre 2007 - 2006	
	Variación %	Contribución a la variación	Variación %	Contribución a la variación
<b>Totales</b>	<b>56,4</b>	<b>56,4</b>	<b>20,3</b>	<b>20,3</b>
<b>ALADI</b>	<b>278,4</b>	<b>5,4</b>	<b>102,2</b>	<b>2,2</b>
<b>Comunidad Andina</b>	<b>37,1</b>	<b>0,2</b>	<b>19,6</b>	<b>0,1</b>
Bolivia	0,0	0,0	0,0	0,0
Ecuador	59,6	0,0	21,1	0,0
Perú	34,5	0,2	19,5	0,1
<b>Resto países de ALADI</b>	<b>405,7</b>	<b>5,2</b>	<b>143,7</b>	<b>2,1</b>
Argentina	*	1,0	119,3	0,1
Brasil	386,0	3,1	440,2	1,8
Chile	*	1,2	344,8	0,7
México	-50,2	-0,2	-72,9	-0,5
Venezuela	27,7	0,0	20,0	0,0
Estados Unidos	71,4	31,8	13,4	7,4
Puerto Rico	73,8	0,4	-33,4	-0,4
Canadá	19,6	0,3	3,3	0,1
<b>Unión Europea</b>	<b>97,4</b>	<b>21,1</b>	<b>31,7</b>	<b>6,4</b>
Países Bajos	392,5	11,3	68,9	2,5
Chipre	-34,7	-0,7	215,6	1,2
Demás Unión Europea	62,9	10,5	16,8	2,7
Japón	150,1	2,6	32,1	0,7
China	-66,9	-3,5	127,0	2,3
Costa Rica	59,8	0,0	9,1	0,0
República Dominicana	35,9	1,4	5,8	0,2
<b>Resto de países</b>	<b>-16,3</b>	<b>-3,1</b>	<b>12,1</b>	<b>1,4</b>

Fuente: DANE – DIAN Cálculos: DANE  
\* Variación superior a 500%



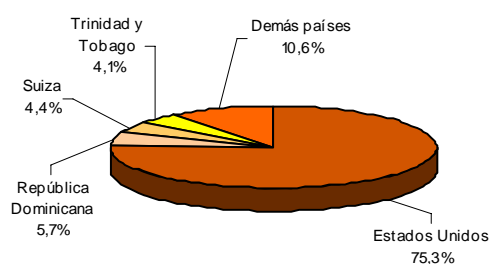
## Destino de las exportaciones tradicionales

### Enero - diciembre 2007

Las ventas externas de petróleo y sus derivados se destinaron principalmente a Estados Unidos, al alcanzar un monto de US\$5 507,1 millones en el año 2007.

Se destaca el incremento de las exportaciones destinadas a Suiza, al pasar de US\$47,4 millones durante 2006 a US\$319,4 millones en el mismo período de 2007.

**Gráfico 26**  
Exportaciones de petróleo  
Distribución porcentual del valor FOB  
Total nacional  
Enero - diciembre 2007

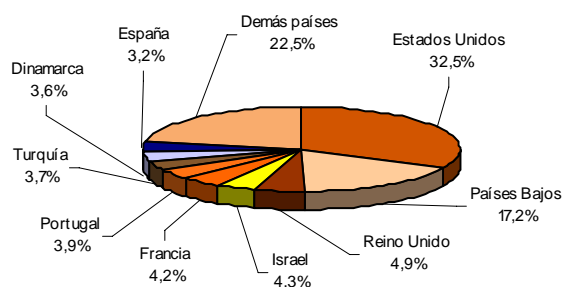


Fuente: DANE – DIAN Cálculos: DANE

Las ventas de carbón a Estados Unidos aumentaron un 9,3% al pasar de US\$1 038,8 millones en el año 2006, a US\$1 135,6 millones durante 2007, convirtiéndose en el principal destino de estas exportaciones. Se incrementaron las ventas externas de carbón hacia los Países Bajos en US\$202,4 millones en el año 2007.

Así mismo se incrementaron las ventas externas de carbón destinadas a Reino Unido, al pasar de US\$151,4 millones durante 2006, a US\$172,1 millones en el año 2007.

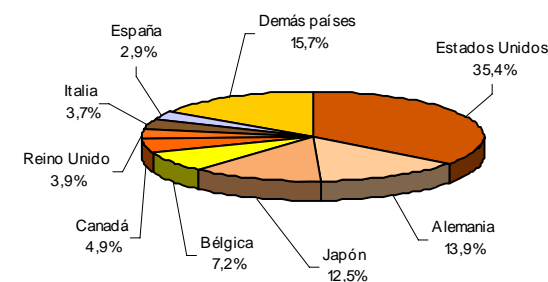
**Gráfico 27**  
Exportaciones de carbón  
Distribución porcentual del valor FOB  
Total nacional  
Enero - diciembre 2007



Fuente: DANE – DIAN Cálculos: DANE

Las exportaciones de café se destinaron principalmente hacia Estados Unidos, y en menor proporción a Alemania y Japón. Se registró aumento del 58,1% en las exportaciones de este tipo de productos hacia Bélgica, al pasar de US\$78,1 millones, durante enero – diciembre de 2006, a US\$123,5 millones en el mismo período de 2007.

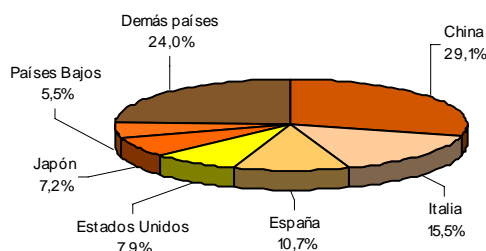
**Gráfico 28**  
**Exportaciones de café**  
**Distribución porcentual del valor FOB**  
**Total nacional**  
**Enero - diciembre 2007**



Fuente: DANE – DIAN Cálculos: DANE

Colombia exportó ferroníquel principalmente a China, Italia y España.

**Gráfico 29**  
**Exportaciones de ferroníquel**  
**Distribución porcentual del valor FOB**  
**Total nacional**  
**Enero - diciembre 2007**



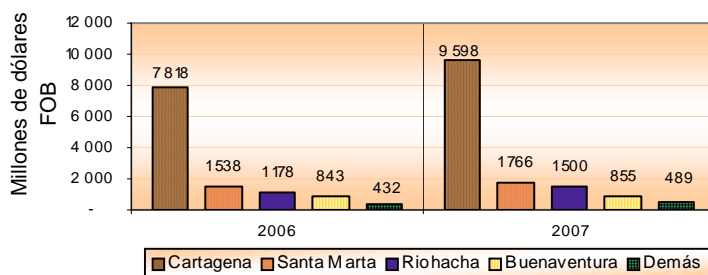
Fuente: DANE – DIAN Cálculos: DANE

### 2.3 Exportaciones tradicionales según aduanas del país

Por la aduana de Cartagena, se realizó el trámite aduanero del 67,6% del valor total de las exportaciones tradicionales realizadas por Colombia durante 2007; el 12,4% por la de Santa Marta; el 10,6% por la de Riohacha; el 6,0% por la de Buenaventura y el 3,4% por las demás aduanas.

El incremento del 22,8% en las exportaciones tradicionales realizadas a través de la aduana de Cartagena, contribuyó con 15,1 puntos porcentuales a la variación del 20,3% registrada en este grupo de mercancías.

**Gráfico 30**  
**Exportaciones tradicionales, según aduanas**  
**Total nacional**  
**Enero - diciembre (2006 - 2007)**



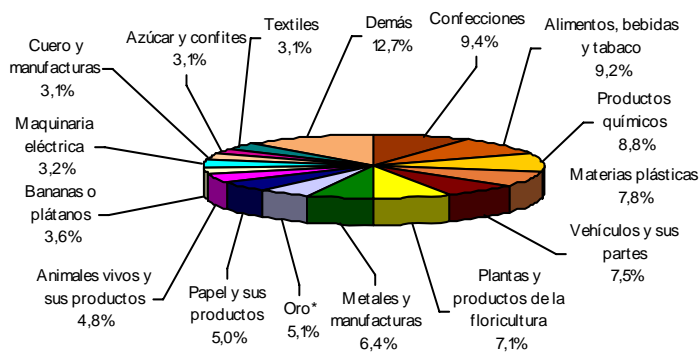
Fuente: DANE – DIAN Cálculos: DANE

### 3. EXPORTACIONES NO TRADICIONALES

#### 3.1 Resultados generales

Las exportaciones de productos no tradicionales, aumentaron un 25,5% al comparar las realizadas durante 2007 con el año 2006.

**Gráfico 31**  
Distribución porcentual del valor FOB de las exportaciones no tradicionales  
Total nacional  
Enero - diciembre 2007



Fuente: DANE – DIAN Cálculos: DANE  
\* Incluye desperdicios y desechos de oro

Por grupos de mercancías, los que más contribuyeron al aumento de las exportaciones no tradicionales, fueron:

- Confecciones registró un aumento del 45,7%, al pasar de US\$1 020,2 millones durante 2006, a US\$1 486,1 millones en el año 2007.
- Vehículos y sus partes registraron un aumento del 51,5%, al pasar de US\$780,5 millones durante 2006, a US\$1 182,5 millones en el año 2007, contribuyendo con 3,2 puntos porcentuales a la variación del 25,5%.
- Productos químicos se incrementaron el 22,9%, al pasar de US\$1 134,9 millones, durante enero - diciembre de 2006, a US\$1 395,2 millones en igual período de 2007, y contribuyó con 2,1 puntos porcentuales.
- Animales vivos y productos del reino animal registraron incremento del 47,5%, al pasar de US\$511,9 millones en el año 2006 a US\$755,1 millones durante 2007.

**Cuadro 5**  
Resumen de las exportaciones no tradicionales  
Variación porcentual del valor FOB  
Total nacional  
Enero - diciembre 2007/2006

Grupos	Variación %	Contribución a la variación	Participación (%)
<b>Total no tradicionales</b>	<b>25,5</b>	<b>25,5</b>	<b>100,0</b>
Confecciones	45,7	3,7	9,4
Vehículos y sus partes	51,5	3,2	7,5
Productos químicos	22,9	2,1	8,8
Animales vivos y sus productos	47,5	1,9	4,8
Cuero y manufacturas	88,8	1,9	3,1
Materias plásticas	17,7	1,5	7,8
Papel y sus productos	28,6	1,4	5,0
Textiles	49,7	1,3	3,1
Alimentos, bebidas y tabaco	12,2	1,3	9,2
Plantas y productos de la floricultura	15,2	1,2	7,1
Maquinaria eléctrica	36,8	1,1	3,2
Metales y manufacturas	13,3	0,9	6,4
Bananas o plátanos	8,4	0,4	3,6
Oro*	-3,5	-0,2	5,1
Azúcar y confites	-13,1	-0,6	3,1
Demás	40,2	4,6	12,7

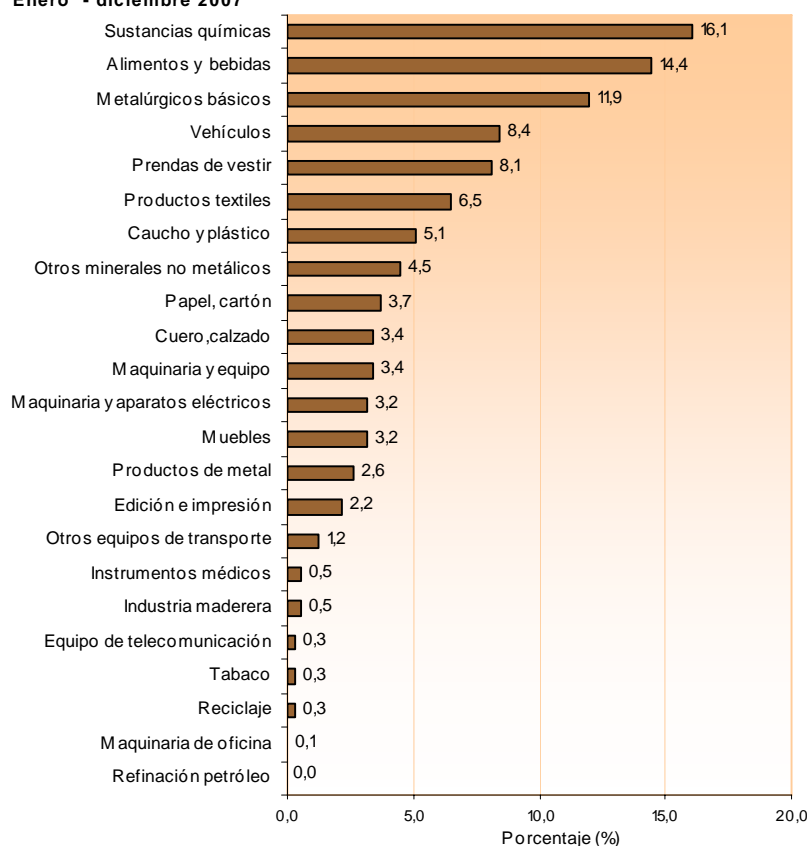
Fuente: DANE – DIAN Cálculos: DANE  
\* Incluye desperdicios y desechos de oro

## 3.2 Exportaciones no tradicionales según CIU Rev. 3

### Enero - diciembre 2007

Durante el año 2007, las ventas externas de productos industriales representaron el 85,5% del valor de las exportaciones no tradicionales; las del sector agropecuario, ganadería, caza y silvicultura, el 13,3%; las del sector minero, el 0,6%, y otros sectores, el 0,6%. (Cuadro 18 del anexo).

**Gráfico 32**  
**Distribución porcentual del valor FOB de las exportaciones**  
**industriales no tradicionales, según CIU Rev.3**  
**Total nacional**  
**Enero - diciembre 2007**



Fuente: DANE – DIAN Cálculos: DANE

Las exportaciones de productos del sector agropecuario, ganadería, caza y silvicultura crecieron el 13,1%. Este resultado obedece, fundamentalmente, al comportamiento en las ventas de producción agrícola.

Las exportaciones del sector minero, se incrementaron en un 46,1%, al pasar de US\$69,7 millones, durante 2006, a US\$101,8 millones en el año 2007.

Se presentó aumento del 28,6% en las ventas externas de productos del sector industrial durante 2007, al pasar de US\$10 501,9 millones a US\$13 500,2 millones.

De acuerdo con el valor FOB, el incremento más importante en estas exportaciones se presentó en productos alimenticios y bebidas, al contribuir con 3,2 puntos porcentuales a la variación de las no tradicionales, debido principalmente al comportamiento positivo en las ventas externas de carne y pescados.

Las ventas externas de vehículos automotores, remolques y semiremolques, se incrementaron en un 51,2%, así contribuyeron con 3,1 puntos porcentuales a la variación total. Igualmente, se registró incremento del 73,5% en las exportaciones de productos textiles.



**Cuadro 6**  
**Variación porcentual del valor FOB de las exportaciones no tradicionales, según CIU Rev.3**  
**Total nacional**  
**Enero - diciembre 2007/2006**

Descripción	Variación (%)	Contribución a la variación	
		Total	Del grupo
<b>Total</b>	<b>25,5</b>	<b>25,5</b>	
<b>Sector agropecuario, ganadería, caza y silvicultura</b>	<b>13,1</b>	<b>1,9</b>	
<b>Sector minero</b>	<b>46,1</b>	<b>0,3</b>	
<b>Sector industrial</b>	<b>28,6</b>	<b>23,8</b>	<b>28,6</b>
Productos alimenticios y bebidas	26,5	3,2	3,9
Productos de tabaco	18,7	0,0	0,1
Fabricación de productos textiles	73,5	2,9	3,5
Fabricación de prendas de vestir	34,9	2,3	2,7
Cuero y sus derivados; calzado	95,1	1,8	2,2
Industria maderera	60,0	0,2	0,3
Papel, cartón y sus productos	27,9	0,9	1,0
Actividades de edición e impresión	22,8	0,4	0,5
Fabricación de productos de la refinación del petróleo	-51,5	0,0	0,0
Fabricación de sustancias y productos químicos	20,1	2,9	3,5
Fabricación de productos de caucho y plástico	21,4	1,0	1,2
Otros productos minerales no metálicos	16,4	0,7	0,8
Fabricación de productos metalúrgicos básicos	0,3	0,0	0,1
Productos elaborados de metal	29,6	0,6	0,8
Fabricación de maquinaria y equipo	41,9	1,1	1,3
Fabricación de maquinaria de oficina	-2,3	0,0	0,0
Fabricación de maquinaria y aparatos eléctricos	57,9	1,3	1,5
Fabricación de equipos de telecomunicaciones	-4,3	0,0	0,0
Fabricación de instrumentos médicos	16,0	0,1	0,1
Fabricación de vehículos	51,2	3,1	3,7
Fabricación de otros tipos de transporte	33,2	0,3	0,4
Fabricación de muebles; industrias manufactureras	38,3	0,9	1,1
Reciclaje	55,6	0,1	0,1
<b>Demás sectores</b>	<b>-47,8</b>	<b>-0,6</b>	

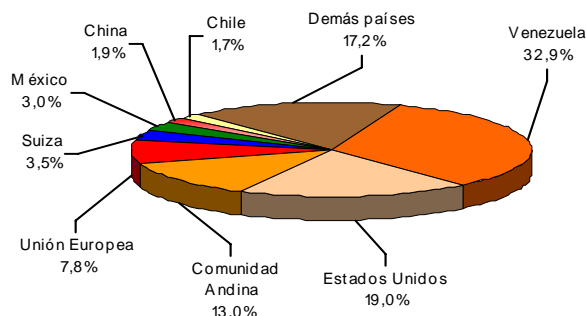
Fuente: DANE – DIAN Cálculos: DANE

## Exportaciones no tradicionales según país de destino

Las exportaciones de productos no tradicionales durante el año 2007, se destinaron principalmente a Venezuela, al participar con el 32,9% del total presentado en este grupo de productos y alcanzar un monto de US\$5 199,8 millones.

Le siguen en importancia, las ventas a Estados Unidos, al participar con el 19,0% y a los países de la Comunidad Andina, con el 13,0%.

**Gráfico 33**  
**Distribución porcentual del valor FOB de las exportaciones no tradicionales, por destino**  
**Total nacional**  
**Enero - diciembre 2007**



Fuente: DANE – DIAN Cálculos: DANE



Durante este período, las exportaciones no tradicionales destinadas a Venezuela, se incrementaron el 93,1% y contribuyeron con 19,9 puntos porcentuales a la variación presentada en este tipo de productos.

Así mismo, se registró incremento en las exportaciones no tradicionales hacia Alemania, al pasar de US\$132,0 millones, durante enero - diciembre de 2006, a US\$249,0 millones en igual lapso de 2007.

Por su parte, las exportaciones no tradicionales, destinadas a Estados Unidos presentaron disminución del 4,7% y contribuyeron con -1,2 puntos porcentuales a la variación del 25,5%.

**Cuadro 7**  
Variación porcentual del valor FOB de las exportaciones no tradicionales según países de destino  
Total nacional

Países	Diciembre 2007 - 2006		Enero - diciembre 2007 - 2006	
	Variación %	Contribución a la variación	Variación %	Contribución a la variación
<b>Total</b>	<b>44,5</b>	<b>44,5</b>	<b>25,5</b>	<b>25,5</b>
<b>ALADI</b>	<b>69,6</b>	<b>36,1</b>	<b>49,3</b>	<b>21,8</b>
<b>Comunidad Andina</b>	<b>-6,1</b>	<b>-1,1</b>	<b>7,5</b>	<b>1,1</b>
Bolivia	-15,3	-0,1	12,0	0,1
Ecuador	-12,8	-1,6	3,0	0,3
Perú	11,1	0,6	16,1	0,8
<b>Resto Aladi</b>	<b>109,4</b>	<b>37,2</b>	<b>71,0</b>	<b>20,7</b>
Venezuela	153,1	38,0	93,1	19,9
Estados Unidos	16,7	3,1	-4,7	-1,2
Puerto Rico	-30,3	-0,3	-14,2	-0,2
Canadá	20,8	0,1	-17,8	-0,1
<b>Unión Europea</b>	<b>34,2</b>	<b>2,5</b>	<b>28,6</b>	<b>2,2</b>
Japón	-57,4	-0,5	-15,1	-0,1
China	4,2	0,1	24,5	0,5
Costa Rica	22,8	0,4	17,7	0,3
República Dominicana	11,2	0,2	8,5	0,1
Demás países	19,2	2,9	13,3	2,1

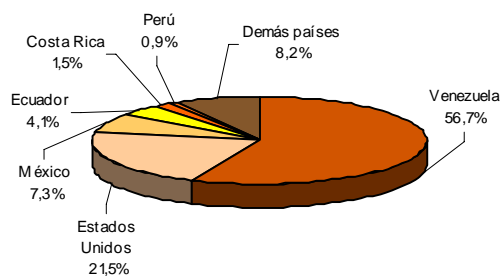
Fuente: DANE - DIAN Cálculos: DANE

## Destino de los principales productos no tradicionales

### Enero - diciembre 2007

Las ventas externas de confecciones en el período analizado, se dirigieron principalmente, hacia Venezuela y en menor proporción a Estados Unidos. En US\$595,5 millones se incrementaron las exportaciones de este tipo de productos hacia Venezuela, al pasar de US\$246,7 millones durante 2006, a US\$842,2 millones en el año 2007.

**Gráfico 34**  
Exportaciones de confecciones de material textil  
Distribución porcentual del valor FOB  
Total nacional  
Enero - diciembre 2007

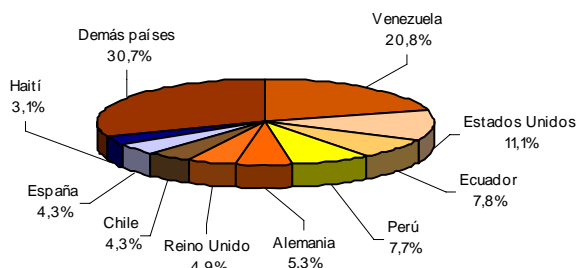


Fuente: DANE - DIAN Cálculos: DANE



Venezuela es el principal destino de las exportaciones de alimentos, bebidas y tabaco. Las exportaciones de este tipo de productos destinadas a España registraron incremento del 94,5%.

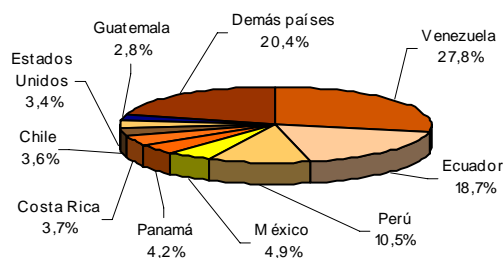
**Gráfico 35**  
Exportaciones de alimentos, bebidas y tabaco  
Distribución porcentual del valor FOB  
Total nacional  
Enero - diciembre 2007



Fuente: DANE – DIAN Cálculos: DANE

Durante 2007, las ventas externas de productos químicos, se destinaron principalmente a Venezuela, Ecuador y en menor proporción a Perú. Se incrementaron en US\$111,4 millones las exportaciones de este tipo de productos hacia Venezuela, al pasar de US\$276,8 millones durante 2006, a US\$388,2 millones en el año 2007.

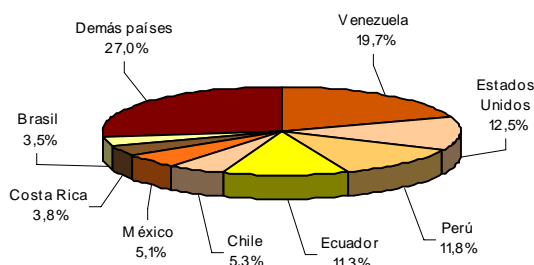
**Gráfico 36**  
Exportaciones de productos químicos  
Distribución porcentual del valor FOB  
Total nacional  
Enero - diciembre 2007



Fuente: DANE – DIAN Cálculos: DANE

Las exportaciones de materias plásticas durante 2007 se dirigieron principalmente hacia Venezuela, Estados Unidos, Perú y Ecuador. Las ventas externas de estos productos hacia Venezuela registraron incremento del 46,9%.

**Gráfico 31**  
Exportaciones de materias plásticas  
Distribución porcentual del valor FOB  
Total nacional  
Enero - diciembre 2007

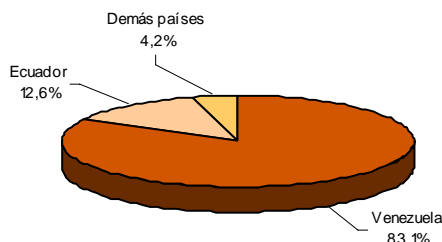


Fuente: DANE – DIAN Cálculos: DANE

□□□

Las ventas externas de vehículos y sus partes, fueron destinadas principalmente a Venezuela y en menor proporción a Ecuador. Las ventas externas de este tipo de productos hacia Venezuela se incrementaron el 71,5%, al pasar de US\$573,2 millones durante 2006, a US\$983,1 millones en el año 2007.

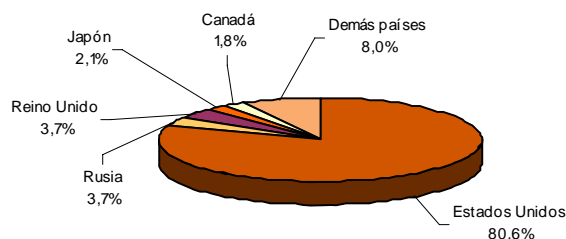
**Gráfico 38**  
Exportaciones de vehículos y sus partes  
Distribución porcentual del valor FOB  
Total nacional  
Enero - diciembre 2007



Fuente: DANE – DIAN Cálculos: DANE

El principal destino de las exportaciones de plantas vivas y productos de la floricultura, en el año 2007, fue Estados Unidos, registrando un crecimiento del 15,2% al pasar de US\$783,6 millones, durante 2006, a US\$902,8 millones, en el año 2007.

**Gráfico 39**  
Exportaciones de productos de la floricultura  
Distribución porcentual del valor FOB  
Total nacional  
Enero - diciembre 2007



Fuente: DANE – DIAN Cálculos: DANE

### 3.3 Exportaciones no tradicionales según aduanas del país

#### Enero - diciembre 2007

Por la aduana de Cartagena, se realizó el trámite aduanero del 20,9% de las exportaciones no tradicionales durante 2007; el 19,5% por la de Cúcuta; el 16,2% por la de Bogotá; el 10,0% por la de Medellín; y el 33,4% por las demás aduanas (Cuadro 17 del anexo).

En términos de contribución a la variación de las exportaciones no tradicionales, durante este período, los principales incrementos se presentaron en las aduanas de Bogotá, con 16,1 puntos porcentuales y Cúcuta con 11,8 puntos porcentuales.

□ □ □

**Cuadro 8**  
**Variación porcentual del valor FOB de las exportaciones no tradicionales**  
**según aduanas**  
**Total nacional**

Aduanas	Diciembre 2007 - 2006		Enero - diciembre 2007 - 2006	
	Variación %	Contribución la variación	Variación %	Contribución a la variación
<b>Total</b>	<b>44,5</b>	<b>44,5</b>	<b>25,5</b>	<b>25,5</b>
Bogotá	163,2	12,1	387,0	16,1
Cúcuta	169,7	24,6	93,4	11,8
Cartagena	12,7	2,9	12,7	2,9
Maicao	196,7	3,9	150,5	2,2
Barranquilla	61,9	3,9	34,8	2,2
Santa Marta	44,0	1,5	34,7	1,2
Medellín	8,0	1,1	9,0	1,0
Ipiales	37,2	1,6	20,5	0,9
Cali	7,7	0,3	6,4	0,2
Riohacha	-32,3	-0,2	29,9	0,2
Urabá	3,5	0,1	5,4	0,2
Tumaco	0,1	0,0	66,0	0,2
Bucaramanga	43,7	0,1	32,3	0,1
Pereira	-3,0	0,0	4,9	0,0
Armenia	*	0,0	*	0,0
Puerto Asís	0,0	0,0	*	0,0
Leticia	-47,2	0,0	-51,6	0,0
Manizales	-7,6	0,0	-9,4	0,0
San Andrés	0,0	0,0	-100,0	0,0
Arauca	-96,8	-0,2	-56,2	-0,1
Buenaventura	-14,0	-1,5	-4,4	-0,5
Aeropuerto El Dorado	-100,0	-5,7	-100,0	-13,2

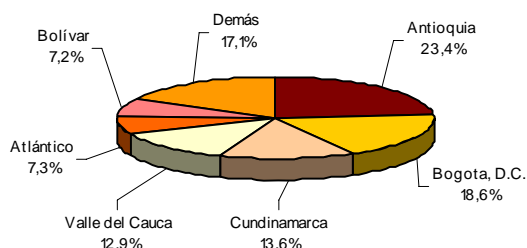
Fuente: DANE – DIAN Cálculos: DANE  
 \* Variación superior a 500%

### 3.4 Exportaciones no tradicionales según departamentos de origen

De acuerdo con las declaraciones de exportación presentadas ante la DIAN, los productos señalados como originados en el departamento de Antioquia representaron el 23,4% del total de las exportaciones no tradicionales realizadas en el año 2007, las de Bogotá, D.C. representaron el 18,6%; las de Cundinamarca el 13,6%; las del Valle del Cauca el 12,9%, las de Atlántico el 7,3% y las de Bolívar el 7,2%. (Ver cuadro 19 del anexo)

Las exportaciones de Bogotá aumentaron un 31,3%, al pasar de US\$2 238,1 millones, durante 2006 a US\$2 938,0 millones en el año 2007.

**Gráfico 40**  
**Distribución porcentual del valor FOB de las exportaciones**  
**no tradicionales por departamentos de origen**  
**Total nacional**  
**Enero - diciembre 2007**



Fuente: DANE – DIAN Cálculos: DANE

## 4. EXPORTACIONES SEGÚN FECHAS EMBARQUE

### 4.1 Resultados generales

Durante diciembre de 2007, se declararon US\$3 176,3 millones FOB, de los cuales US\$6,5 millones se embarcaron en julio, US\$10,3 millones en agosto, US\$132,9 millones en septiembre, US\$207,2 millones en octubre, US\$269,8 millones en noviembre y se embarcaron US\$2 541,8 millones FOB en diciembre.

**Cuadro 9**  
Exportaciones totales declaradas según fecha de embarque  
Total nacional  
Diciembre 2007

Fechas de embarque	Millones de dólares FOB	Participación %
<b>Total</b>	<b>3 176,3</b>	<b>100,0</b>
2006	0,1	0,0
Ene-07	0,9	0,0
Feb-07	0,7	0,0
Mar-07	1,0	0,0
Abr-07	1,0	0,0
May-07	0,7	0,0
Jun-07	3,3	0,1
Jul-07	6,5	0,2
Ago-07	10,3	0,3
Sep-07	132,9	4,2
Oct-07	207,2	6,5
Nov-07	269,8	8,5
Dic-07	2 541,8	80,0

Fuente: DANE – DIAN Cálculos: DANE

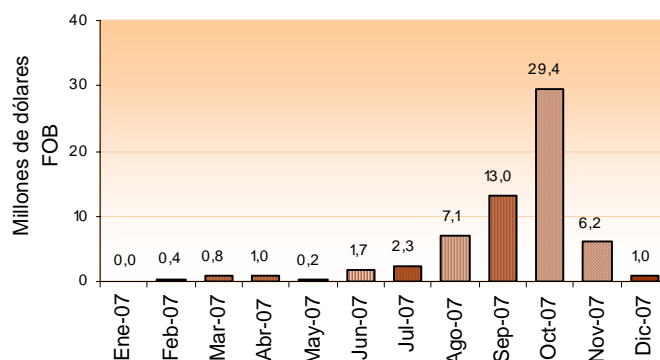
### Diferencia en meses

El 80,0% de las exportaciones totales fueron embarcadas y declaradas en diciembre de 2007, el 8,5% presentan un mes de diferencia entre fecha de declaración y fecha de embarque, el 6,5% presentan dos meses de diferencia, el 4,2% presentan tres meses, y el 0,8% presentan diferencia entre 4 y 30 meses.

### 4.2 Exportaciones de flores (0603) según fechas de embarque.

De los US\$63,1 millones declarados en diciembre de 2007, se embarcaron en julio US\$2,3 millones, en agosto US\$7,1 millones, en septiembre US\$13,0 millones, en octubre US\$29,4 millones, en noviembre US\$6,2 millones y en diciembre se embarcaron US\$1,0 millones.

**Gráfico 41**  
Distribución de los embarques de flores (0603) declarados en 2007 (Diciembre)  
Total nacional

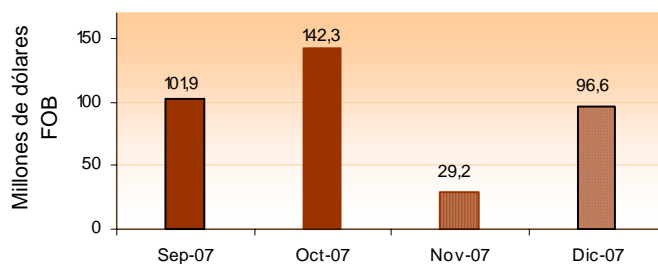


Fuente: DANE – DIAN Cálculos: DANE

### 4.3 Exportaciones de carbón según fechas de embarque.

De los US\$370,0 millones declarados durante diciembre de 2007, en septiembre se embarcaron US\$101,9 millones, en octubre US\$142,3 millones, en noviembre se embarcaron US\$29,2 millones y en diciembre se embarcaron US\$96,6 millones.

**Gráfico 42**  
Distribución de los embarques de carbón declarados en 2007 (Diciembre)  
Total nacional

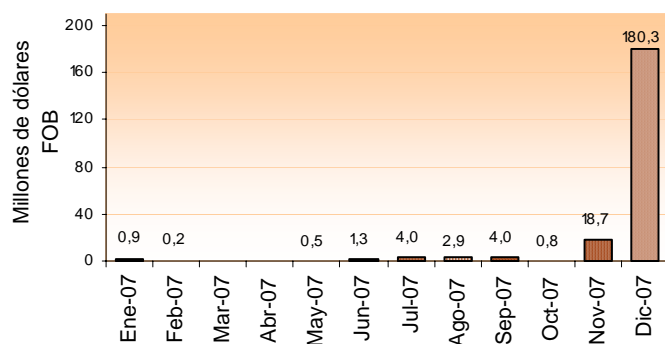


Fuente: DANE – DIAN Cálculos: DANE

### 4.4 Exportaciones de café (0901119000) según fechas de embarque.

De los US\$213,4 millones declarados durante diciembre de 2007, en noviembre se embarcaron US\$18,7 millones y en diciembre US\$180,3 millones.

**Gráfico 43**  
Distribución de los embarques de café (0901119000) declarados en 2007 (Diciembre)  
Total nacional



Fuente: DANE – DIAN Cálculos: DANE

## 5. COMPORTAMIENTO GENERAL DE LA BALANZA COMERCIAL

### Enero – diciembre 2007

Durante 2007, se registró déficit en la balanza comercial colombiana de US\$824,3 millones FOB.

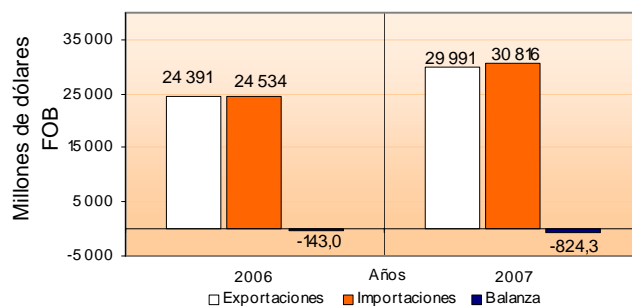
**Cuadro 10**  
Balanza comercial, según países  
Total nacional  
Enero - diciembre (2007 - 2006)

PAIS	Balanza Comercial Millones de dólares	
	2007	2006
Venezuela	3 906,0	1 263,4
Estados Unidos	2 327,8	3 115,6
Ecuador	563,6	559,7
Países Bajos	551,3	238,3
Bélgica	265,0	252,3
México	-2 451,8	-1 615,7
China	-2 236,6	-1 558,5
Brasil	-1 778,9	-1 572,4
Japón	-740,5	-550,0
Resto de países	-1 230,1	-275,9
<b>Total</b>	<b>-824,3</b>	<b>-143,0</b>

Fuente: DANE – DIAN Cálculos: DANE

Los mayores superávits se registraron con Venezuela, Estados Unidos, Ecuador y Países Bajos. Los déficit más altos se presentaron con México, China y Brasil.

**Gráfico 44**  
Balanza comercial  
Total nacional  
Enero - diciembre (2006 - 2007)



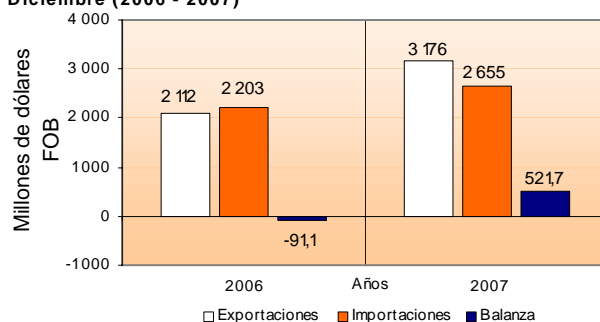
Fuente: DANE – DIAN Cálculos: DANE

### Diciembre

Durante diciembre de 2007, se registró superávit en la balanza comercial colombiana de US\$521,7 millones, así mismo, en igual mes de 2006 se registró déficit de US\$91,1 millones FOB.



**Gráfico 45**  
**Balanza comercial**  
**Total nacional**  
**Diciembre (2006 - 2007)**



Fuente: DANE – DIAN Cálculos: DANE

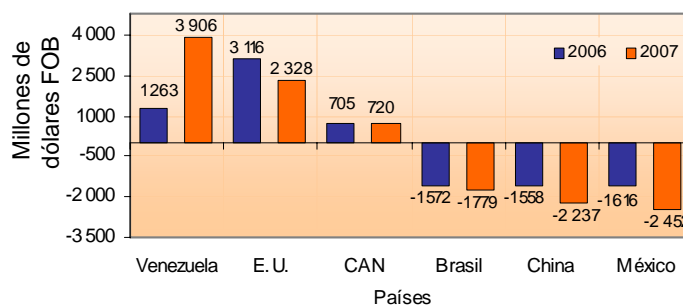
## 5.1 Balanza comercial según países

### Enero – diciembre 2007

Al analizar el valor FOB de la balanza comercial por países, durante 2007, se destacan los siguientes comportamientos:

- Los superávits más altos se presentaron con: Venezuela US\$3 906,0 millones; Estados Unidos US\$2 327,8 millones; Ecuador US\$563,6 millones; Países Bajos US\$551,3 millones y Bélgica US\$265,0 millones.
- Los déficits más altos en la balanza comercial de Colombia, se presentaron con México US\$2 451,8 millones; China US\$2 236,6 millones, Brasil US\$1 778,9 millones y Japón US\$740,5 millones.

**Gráfico 46**  
**Balanza comercial**  
**Total nacional**  
**Enero - diciembre (2006 -2007)**



Fuente: DANE – DIAN Cálculos: DANE

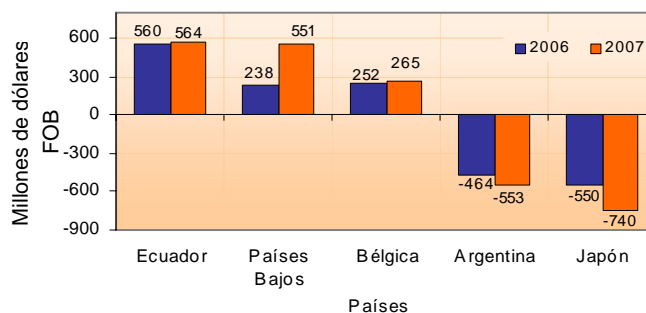
- En US\$3 906,0 millones se ubicó el superávit de la balanza comercial con Venezuela durante 2007, registrándose incremento de US\$2 642,6 millones, al compararlo con el superávit de US\$1 263,4 millones alcanzado en el año 2006.
- El superávit en balanza comercial con los Países Bajos durante el período analizado, se ubicó en US\$551,3 millones, así se registró aumento de US\$313,0 millones, en comparación con el superávit de US\$238,3 millones presentado durante 2006.
- En el año 2007, se registró superávit de balanza comercial con Chipre de US\$205,7 millones.
- El superávit de balanza comercial con Estados Unidos disminuyó en US\$787,8 millones, al pasar de US\$3 115,6 millones durante 2006 a US\$2 327,8 millones en el año 2007.



□□□

- Se registró déficit de la balanza comercial con México de US\$2 451,8 millones en el año 2007, así mismo, durante 2006 se registró déficit de US\$1 615,7 millones.
- Durante 2007, se registró déficit en la balanza comercial con China de US\$2 236,6 millones, presentándose aumento del déficit de US\$678,1 millones al compararlo con el déficit de US\$1 558,5 millones registrado durante 2006.

**Gráfico 47**  
**Balanza comercial**  
**Total nacional**  
**Enero - diciembre (2006 - 2007)**



Fuente: DANE – DIAN Cálculos: DANE

## 5.2 Balanza comercial según CIU Rev.3

### Enero – diciembre 2007

Al analizar la balanza comercial según CIU Rev. 3, se concluye:

- Los superávits más altos se presentaron en el sector minero, US\$8 537,2 millones y, en una menor proporción en el sector agropecuario, ganadería, caza y silvicultura con US\$681,2 millones.
- El resultado de balanza comercial del sector minero se atribuye a petróleo crudo y gas natural con un superávit de US\$5 188,6 millones en el año 2007 y por extracción de carbón, lignítico y turba que presentó superávit en balanza comercial de US\$3 322,3 millones.
- El superávit del sector agropecuario, ganadería, caza y silvicultura se explica por la producción agrícola con un resultado de balanza comercial positivo de US\$463,7 millones durante 2007.
- El déficit en el sector industrial se incrementó US\$1 862,2 millones al pasar de US\$8 236,6 millones durante 2006, a US\$10 098,8 en el año 2007.
- El resultado de balanza comercial del sector industrial se atribuye al déficit existente en sustancias y productos químicos el cual se incrementó en US\$414,3 millones, al pasar de US\$3 137,0 millones durante 2006, a US\$3 551,3 millones en el año 2007. Así mismo la balanza comercial de maquinaria y equipo presentó un déficit de US\$3 422,5 millones en el periodo analizado.

□□□

**Cuadro 11**  
**Balanza comercial según CIU Rev. 3 (millones de dólares)**  
**Total nacional**  
**Enero - diciembre 2006 - 2007**

Descripción	Balanza	
	2006 <sup>P</sup>	2007 <sup>P</sup>
<b>Total</b>	<b>-143</b>	<b>-824</b>
<b>Sector agropecuario, ganadería, caza y silvicultura</b>	<b>795</b>	<b>681</b>
<b>Pesca</b>	<b>9</b>	<b>10</b>
<b>Sector minero</b>	<b>7 171</b>	<b>8 537</b>
<b>Sector Industrial</b>	<b>-8 237</b>	<b>-10 099</b>
Productos alimenticios y bebidas	1 871	2 266
Productos de tabaco	10	18
Productos textiles	-223	28
Prendas de vestir; preparado y teñido de pieles	714	935
Cuero y sus derivados, calzado	20	198
Industria maderera	-26	-31
Papel, cartón y sus productos	-158	-171
Actividades de edición e impresión	105	147
Refinación del petróleo	1 431	1 424
Sustancias y productos químicos	-3 137	-3 551
Caucho y plástico	-242	-298
Otros productos minerales no metálicos	262	285
Productos metalúrgicos básicos	814	765
Productos elaborados de metal	-142	-154
Maquinaria y equipo	-2 452	-3 422
Maquinaria de oficina, contabilidad e informática	-814	-972
Maquinaria y aparatos eléctricos	-432	-523
Equipos de telecomunicaciones	-2 137	-2 372
Instrumentos médicos	-714	-860
Vehículos automotores, remolques y semirremolques	-1 891	-2 474
Fabricación de otros tipos de equipo de transporte	-1 063	-1 328
Fabricación de muebles; industrias manufactureras	-12	8
Reciclaje	-21	-18
<b>Demás sectores</b>	<b>119</b>	<b>46</b>

Fuente: DANE – DIAN Cálculos: DANE

## FICHA METODOLÓGICA

**Objetivo:** presentar la información estadística sobre las exportaciones realizadas por Colombia durante enero - diciembre de 2007, comparando las cifras con las del mismo período de 2006.

**Tipo de investigación:** documentos administrativos

**Fuentes de información:** documentos de exportación, excepto para petróleo; la fuente de información sobre exportaciones de petróleo y sus derivados es la Empresa Colombiana de Petróleos –ECOPETROL– y las compañías privadas exportadoras de esos combustibles.

**Periodicidad:** mensual.

**Cobertura:** nacional.

### Principales términos utilizados

- **Exportación:** es la salida, con destino a otro país o zona franca industrial colombiana, de mercancías que hayan tenido circulación libre o restringida en el territorio aduanero colombiano. La exportación se registra estadísticamente cuando la Aduana ha realizado el cierre del documento de exportación.
- **Exportaciones tradicionales:** café, petróleo y sus derivados, carbón y ferroníquel.
- **Aduana:** administración por donde se declara la exportación.
- **Valor FOB (Free on board):** corresponde al precio de venta de los bienes embarcados a otros países, puestos en el medio de transporte, sin incluir valor de seguro y fletes.
- **País de destino:** es aquel conocido, en el momento del despacho, como el último país en donde los bienes serán entregados.
- **CIIU Rev. 2:** Clasificación Industrial Internacional Uniforme de todas las Actividades Económicas Revisión 2.
- **CIIU Rev. 3:** Clasificación Industrial Internacional Uniforme de todas las Actividades Económicas Revisión 3.
- **Importaciones:** es la introducción legal de mercancías procedentes de otros países o de una zona franca industrial colombiana, al resto del territorio aduanero nacional. Estas cifras se producen según la fecha de presentación de las declaraciones de importación ante las entidades financieras autorizadas para recaudar los tributos aduaneros.
- **Balanza comercial:** parte de la balanza de pagos que registra sólo las transacciones de bienes de un país con el resto del mundo, durante un mes determinado. Cuando el valor de las importaciones excede el valor de las exportaciones se dice que la balanza comercial está en déficit; cuando ocurre lo contrario, se dice que la balanza comercial tiene superávit.

### Variaciones analizadas

- **Variación acumulada en lo corrido del año:** variación porcentual calculada entre lo transcurrido desde enero hasta el mes de referencia del año (enero hasta i,t), y lo transcurrido en igual mes del año inmediatamente anterior (enero hasta i,t-1).
- **Variación anual:** variación porcentual calculada entre el mes del año en referencia (i,t) y el mismo mes del año inmediatamente anterior (i,t-1).
- **Variación acumulada anual:** variación porcentual calculada entre el acumulado de los últimos doce meses, con relación al mes de año en referencia (i,t) y el acumulado de igual mes del año inmediatamente anterior (i,t-1).

### Convenciones

p Cifras provisionales de avance, por falta de cobertura total y/o revisión completa de la información.

--: No es aplicable.

Impreso en la Dirección de Difusión, Mercadeo y Cultura Estadística  
Departamento Administrativo Nacional de Estadística - DANE -  
Bogotá, D.C. - Colombia – Marzo de 2008