

COMERCIO EXTERIOR- EXPORTACIONES ⁽¹⁾ Diciembre de 2012 ⁽²⁾

Contenido

1. Comportamiento general de las exportaciones
2. Exportaciones según grupos de productos a partir de la CUCI Rev. 3
3. Exportaciones según país de destino
4. Exportaciones según aduanas del país
5. Exportaciones sin petróleo y sus derivados según departamento de origen
6. Exportaciones según fechas de embarque

Anexo metodológico

Ficha Metodológica

Director

Jorge Bustamante R.

Subdirector (e)

Eduardo Efraín Freire Delgado

Director de Metodología y Producción Estadística

Eduardo Efraín Freire Delgado

Teniendo en cuenta el cambio en la estructura y la dinámica de las exportaciones colombianas, el Comité Interinstitucional de Estadísticas de Comercio Exterior de Bienes, conformado por el DANE, el Banco de la República, la DIAN y el Ministerio de Comercio, Industria y Turismo, y como entidades invitadas el Ministerio de Hacienda y Crédito Público, y Analdex, acordó eliminar, a partir de los resultados del mes de enero de 2012, la agregación de las exportaciones en tradicionales y no tradicionales, e implementar en su lugar la de grupos de productos definidos por la Organización Mundial de Comercio (OMC), basada en la Clasificación Uniforme del Comercio Internacional (CUCI Rev. 3).

A partir de enero del 2012, las estadísticas de exportaciones colombianas se agregarán en cuatro (4) grandes grupos: Agropecuario, alimentos y bebidas, (que incluye café, flores, banano, productos alimenticios, animales vivos, bebidas y tabaco, entre otros productos); Combustibles y productos de las industrias extractivas, (incluye el petróleo crudo, sus derivados, y carbón, entre otros); Manufacturas (contiene el ferrometálico, productos químicos, maquinaria y equipo de transporte, entre otros) y Otros sectores (incluye oro no monetario y no clasificados en las anteriores agrupaciones).

Resumen

- En diciembre de 2012, las exportaciones totales de Colombia disminuyeron 11,2% con relación a igual mes de 2011, al pasar de US\$5.554,4 millones FOB a US\$4.932,7 millones FOB. Este resultado fue ocasionado por la reducción de las exportaciones de manufacturas en 24,0%*, de combustibles y productos de las industrias extractivas** en 5,7% y de productos agropecuarios, alimentos y bebidas 23,8%. La caída de las ventas de manufacturas se debió fundamentalmente a la disminución en las ventas de maquinaria y equipo de transporte (-23,9%); la de combustibles y productos de las industrias extractivas fue ocasionada principalmente por la reducción de hulla, coque y briquetas (carbón) (-25,2%); y, la de productos agropecuarios, alimentos y bebidas, se explicó por la reducción en las exportaciones declaradas de café sin tostar descafeinado o no, cáscara y cascarilla del café (-41,8%) y otros azúcares de caña o de remolacha y sacarosa pura en estado sólido (-79,5%). En diciembre de 2012 se exportaron 22,4 millones de barriles de petróleo crudo, frente a 22,1 millones en el mismo período de 2011(1,5%).
- En el año 2012, se registraron exportaciones por valor de US\$60.666,5 millones, monto superior en US\$3.246,2 millones al observado en el año 2011, lo cual representó un crecimiento de 5,7%. Este resultado estuvo explicado principalmente por el crecimiento de 6,9% en las exportaciones de combustibles y productos de las industrias extractivas que pasaron de US\$37.614,8 millones a US\$40.199,1 millones.
- En el año 2012, las exportaciones destinadas a China registraron un aumento de 68,1% ocasionado fundamentalmente por las mayores ventas de combustibles y aceites minerales y sus productos. Durante el mismo período se exportaron a Estados Unidos US\$21.979,6 millones, de los cuales 71,2% estuvieron constituidos por combustibles y aceites minerales y sus productos.
- En diciembre de 2012 se declararon ventas al exterior por US\$4.932,7 millones FOB, de los cuales US\$4.074,9 millones se embarcaron durante este mes, US\$742,0 millones en noviembre, US\$66,5 millones en octubre, US\$29,2 millones en septiembre, US\$8,7 millones en agosto, y US\$11,3 millones en meses anteriores.

(1) El momento estadístico corresponde a la fecha de declaración de las mercancías, NO la de embarque.

(2) La información histórica de petróleo crudo y derivados se actualizó a partir del mes de junio del año 2010 por la incorporación de empresas exportadoras de estos productos. La actualización de las series se encuentra disponible desde esta publicación en los anexos históricos de la página web.

* Incluye la reexportación definitiva de mercancías que estuvieron sometidas a una modalidad de importación temporal o de transformación o ensamble, o de reparación. Al excluir las reexportaciones de aviones, las manufacturas presentan una disminución de 0,6%, maquinaria y equipo de transporte presenta una reducción de 2,8%, y el total general de las exportaciones disminuye 7,0%.

** Las exportaciones de combustibles y productos de las industrias extractivas, se ajustan mensualmente al incluir los registros que por deuda son recibidos posterior a la publicación de este boletín.

Nota: En el mes de diciembre del año 2012 se actualizó la información histórica de las estadísticas de exportaciones por incorporación de nuevas fuentes que reportan información directamente al DANE.

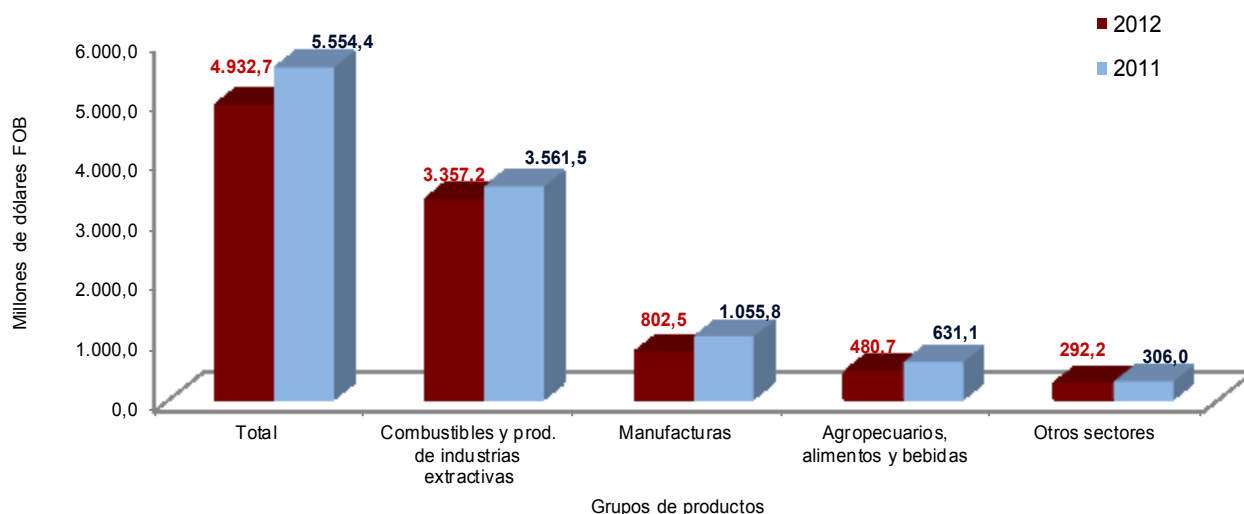
1. COMPORTAMIENTO GENERAL DE LAS EXPORTACIONES

1.1 Resultados generales

Diciembre

De acuerdo con las declaraciones de exportación procesadas por el DANE y la DIAN, en diciembre de 2012 las ventas externas del país disminuyeron 11,2% con relación al mismo mes de 2011, al pasar de US\$5.554,4 millones FOB a US\$4.932,7 millones FOB.

**Gráfico 1. Valor FOB de las exportaciones
Diciembre 2012/2011^P**



Fuente: DANE, DIAN. Cálculos: DANE - COMEX
^P Cifra preliminar

La disminución de las exportaciones colombianas en este mes obedeció principalmente a la caída de 24,0% en las exportaciones de manufacturas*, a la disminución de 5,7% en las ventas externas de combustibles y productos de las industrias extractivas y a la reducción de 23,8% en las de productos agropecuarios, alimentos y bebidas. El resultado de las manufacturas se debió fundamentalmente a la reducción en las ventas de maquinaria y equipo de transporte; el de los combustibles, principalmente a la disminución en las ventas de hulla, coque y briquetas (carbón); y el de los productos agropecuarios, alimentos y bebidas, a la disminución en las ventas de café sin tostar descafeinado o no, cáscara y cascarilla del café. En diciembre de 2012 se exportaron 22,4 millones de barriles de petróleo crudo, frente a 22,1 millones en el mismo período de 2011(1,5%).

**Cuadro 1. Variación de las exportaciones
Enero - diciembre 2012/2011^P**

Principales grupos de productos (OMC)	Diciembre		Enero - diciembre	
	Variación (%)	Contribución a la variación	Variación (%)	Contribución a la variación
Total	-11,2	-11,2	5,7	5,7
Agropecuarios, alimentos y bebidas ¹	-23,8	-2,7	-6,1	-0,7
Combustibles y prod. de industrias extractivas ²	-5,7	-3,7	6,9	4,5
Manufacturas ³	-24,0	-4,6	4,8	0,8
Otros sectores ⁴	-4,5	-0,2	22,0	1,1

Fuente: DANE, DIAN. Cálculos: DANE - COMEX

^P Cifra preliminar

¹ Incluye las secciones de la CUCI 0, 1, 2 y 4, excluidos los capítulos 27 y 28

² Incluye la sección 3 de la CUCI y los capítulos 27,28 y 68

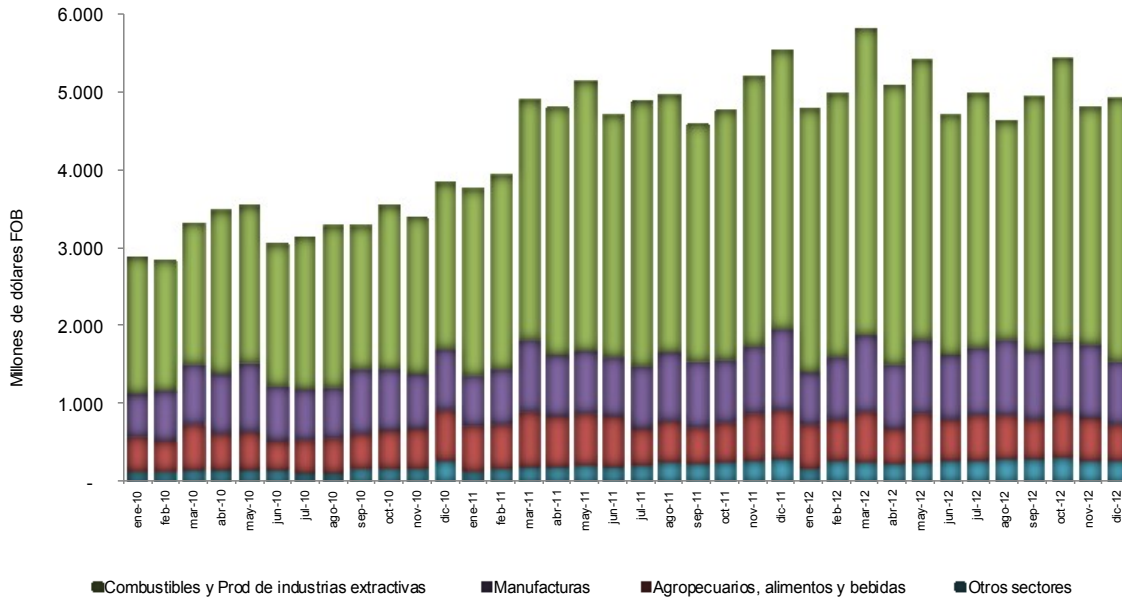
³ Incluye las secciones de la CUCI 5, 6, 7 y 8, excluidos el capítulo 68 y el grupo 891

⁴ Incluye la sección 9 de la CUCI y el grupo 891

* Incluye la reexportación definitiva de mercancías que estuvieron sometidas a una modalidad de importación temporal o de transformación o ensamble, o de reparación. Al excluir las reexportaciones de aviones, las manufacturas presentan una disminución de 0,6%, maquinaria y equipo de transporte presenta una reducción de 2,8%, y el total general de las exportaciones disminuye 7,0%.

En el mes de referencia, las exportaciones de combustibles y productos de las industrias extractivas representaron 68,1% del valor FOB total de las exportaciones, las de manufacturas 16,3%, las de productos agropecuarios, alimentos y bebidas 9,7% y las de otros sectores 5,9%.

Gráfico 2. Valor FOB de las exportaciones totales, según principales grupos de productos 2010 - 2012 (Diciembre)^P

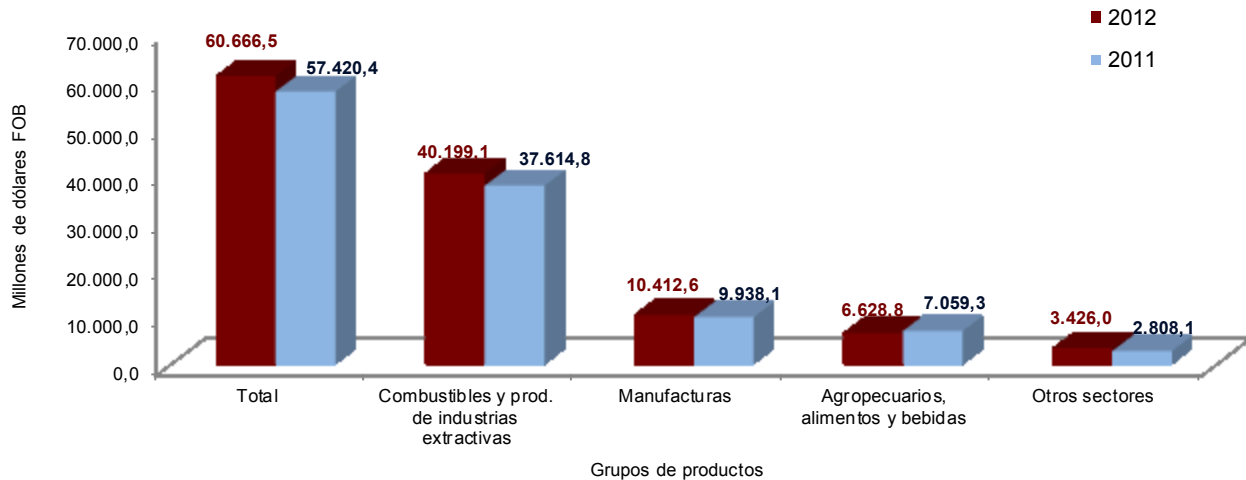


Fuente: DANE, DIAN. Cálculos: DANE – COMEX
^P Cifra preliminar

Enero – diciembre 2012

Durante el año 2012 las ventas externas del país crecieron 5,7% con relación al mismo período de 2011, al pasar de US\$57.420,4 millones FOB a US\$60.666,5 millones FOB.

Gráfico 3. Valor FOB de las exportaciones Enero - diciembre 2012/2011^P



Fuente: DANE, DIAN. Cálculos: DANE – COMEX
^P Cifra preliminar

2. EXPORTACIONES SEGÚN GRUPOS DE PRODUCTOS A PARTIR DE LA CLASIFICACIÓN UNIFORME DE COMERCIO INTERNACIONAL - CUCI Rev. 3

Diciembre

En diciembre de 2012, las exportaciones colombianas registraron una disminución de 11,2% con relación al mismo mes del año anterior. La mayor contribución a este resultado la registró la caída de 24,0% en las ventas externas de manufacturas, que pasaron de US\$1.055,8 millones en diciembre de 2011 a US\$802,5 millones en diciembre de 2012, explicado principalmente por la reducción de maquinaria y equipo de transporte*, con una contribución de -23,9 puntos porcentuales a la variación del grupo.

Las exportaciones de combustibles y productos de las industrias extractivas disminuyeron 5,7%, al pasar de US\$3.561,5 millones a US\$3.357,2 millones; esto se explica principalmente por la reducción de las ventas de hulla, coque y briquetas (carbón) (-25,2%) y de las exportaciones de petróleo y productos derivados del petróleo y productos conexos (-0,7%), que restaron en conjunto 5,9 puntos porcentuales a la caída del grupo.

Los productos agropecuarios, alimentos y bebidas registraron una disminución de 23,8%, al pasar de US\$631,1 millones a US\$480,7 millones, comportamiento que se explica principalmente por la reducción en las exportaciones declaradas de café sin tostar descafeinado o no, cáscara y cascarilla del café, que contribuyó con -18,2 puntos porcentuales a la variación del grupo.

Cuadro 2. Variación de las exportaciones, según grupos de productos OMC Diciembre 2012/2011^P

Descripción del capítulo / sub grupo	2012	2011	Variación (%)	Millones de dólares FOB	
				Contribución al grupo	Contribución al total
Total general	4.932,7	5.554,4	-11,2		-11,2
Agropecuarios, alimentos y bebidas ¹	480,7	631,1	-23,8	-23,8	-2,7
Café sin tostar descafeinado o no, cáscara y cascarilla del café ²	160,5	275,6	-41,8	-18,2	-2,1
Flores y follaje cortados ³	68,9	65,1	5,8	0,6	0,1
Bananas (incluso plátanos) frescas o secas ⁴	73,7	60,5	21,8	2,1	0,2
Ganado bovino vivo ⁵	26,1	8,0	226,4	2,9	0,3
Demás subgrupos	151,5	222,0	-31,8	-11,2	-1,3
Combustibles y productos de las industrias extractivas ⁶	3.357,2	3.561,5	-5,7	-5,7	-3,7
Hulla, coque y briquetas (carbón) ⁷	565,9	756,7	-25,2	-5,4	-3,4
Petróleo, productos derivados del petróleo y productos conexos ⁸	2.683,5	2.702,1	-0,7	-0,5	-0,3
Demás capítulos	107,8	102,7	5,0	0,1	0,1
Manufacturas ⁹	802,5	1.055,8	-24,0	-24,0	-4,6
Maquinaria y equipo de transporte * ¹⁰	117,2	369,0	-68,2	-23,9	-4,5
Ferroníquel ¹¹	71,0	63,1	12,4	0,7	0,1
Productos químicos ¹²	280,2	270,7	3,5	0,9	0,2
Demás capítulos	334,1	353,0	-5,3	-1,8	-0,3
Otros sectores ¹³	292,2	306,0	-4,5	-4,5	-0,2
Oro no monetario (excepto minerales y concentrados de oro) ¹⁴	289,8	305,5	-5,1	-5,1	-0,3
Demás capítulos	2,4	0,5	398,9	0,6	0,0

Fuente: DIAN - DANE Cálculos: DANE

^P Cifra preliminar

¹ Incluye las secciones de la CUCI 0, 1, 2 y 4, excluidos los capítulos 27 y 28

² Corresponde al subgrupo (4 dígitos) CUCI 0711

³ Corresponde al subgrupo (4 dígitos) CUCI 2927

⁴ Corresponde al subgrupo (4 dígitos) CUCI 0573

⁵ Corresponde al subgrupo (4 dígitos) CUCI 0011

⁶ Incluye la sección 3 de la CUCI y los capítulos 27, 28 y 68

⁷ Corresponde al capítulo (2 dígitos) CUCI 32

⁸ Corresponde al capítulo (2 dígitos) CUCI 33

⁹ Incluye las secciones de la CUCI 5, 6, 7 y 8, excluidos el capítulo 68 y el grupo 891

¹⁰ Incluye la sección 7 de la CUCI

¹¹ Corresponde al rubro básico 67155 (5 dígitos) de la CUCI

¹² Incluye la sección 5 de la CUCI

¹³ Incluye la sección 9 de la CUCI y el grupo 891

¹⁴ Corresponde al subgrupo (4 dígitos) CUCI 9710

* Incluye la reexportación definitiva de mercancías que estuvieron sometidas a una modalidad de importación temporal o de transformación o ensamble, o de reparación. Al excluir las reexportaciones de aviones, las manufacturas presentan una disminución de 0,6%, maquinaria y equipo de transporte presenta una reducción de 2,8%, y el total general de las exportaciones disminuye 7,0%.



Agropecuarios, alimentos y bebidas

Las ventas externas de productos agropecuarios, alimentos y bebidas presentaron una disminución de 23,8% al pasar de US\$631,1 millones en el mes de diciembre de 2011 a US\$480,7 millones en el mismo mes de 2012. Este comportamiento se explica principalmente por la reducción en las exportaciones declaradas de café sin tostar descafeinado o no, cáscara y cascarilla del café (-41,8%) y otros azúcares de caña o de remolacha y sacarosa pura en estado sólido (-79,5%) que en conjunto restaron 26,7 puntos porcentuales. Por el contrario, las exportaciones de ganado bovino vivo aumentaron 226,4%, y contribuyeron con 2,9 puntos porcentuales a dicha variación. Los destinos de mayor caída de las exportaciones de café y otros azúcares fueron Estados Unidos (-57,5%) y México (-97,9%).

**Cuadro 3. Variación de las exportaciones de la agrupación: productos agropecuarios, alimentos y bebidas
Diciembre 2012/2011^P**

		Miles de dólares FOB					
Sección	Subgrupo	Descripción	2012	2011	Variación (%)	Contribución a la variación de la agrupación	Participación 2012
		Total	480.717	631.142	-23,8	-23,8	100,0
0		Productos alimenticios y animales vivos	388.788	545.284	-28,7	-24,8	80,9
	01 a 09	Productos alimenticios	362.315	541.141	-33,0	-28,3	75,4
	0711	Café sin tostar descafeinado o no; cáscara y cascarilla del café	160.524	275.578	-41,8	-18,2	33,4
	0612	Otros azúcares de caña o de remolacha y sacarosa pura en estado sólido	13.773	67.233	-79,5	-8,5	2,9
	0342	Extractos esencias y concentrados de café y preparados a base de dichos productos o a base de café; sucedáneo del café y sus extractos esencias y concentrados	6.614	13.313	-50,3	-1,1	1,4
	0622	Artículos de confitería preparados con azúcar (incluso chocolate)	22.330	27.309	-18,2	-0,8	4,6
	0371	Pescado preparado o en conserva n.e.p.; caviar y sucedáneos	4.079	2.361	72,7	0,3	0,8
	0573	Bananas (incluso plátanos) frescas o secas	73.653	60.481	21,8	2,1	15,3
	0011	Ganado bovino vivo	26.146	8.010	226,4	2,9	5,4
		Demás	81.668	90.997	-10,3	-1,5	17,0
1		Bebidas y tabacos	3.983	5.139	-22,5	-0,2	0,8
2		Materiales crudos no comestibles, excepto los combustibles	80.608	71.610	12,6	1,4	16,8
	2927	Flores y follaje cortados	68.894	65.090	5,8	0,6	14,3
		Demás	11.713	6.520	79,7	0,8	2,4
4		Aceites, grasas y ceras de origen animal y vegetal	7.338	9.110	-19,4	-0,3	1,5
	4222	Aceite de palma y sus fracciones	3.627	6.217	-41,7	-0,4	0,8
	4211	Aceite de soja y sus fracciones	1.242	1.650	-24,8	-0,1	0,3
	4212	Aceite de semilla de algodón y sus fracciones	886	27	*	0,1	0,2
		Demás	1.583	1.215	30,4	0,1	0,3

Fuente: DANE, DIAN. Cálculos: DANE – COMEX

* Variación superior a 1.000%

^P Cifra preliminar

Combustibles y productos de las industrias extractivas

La reducción en las exportaciones de combustibles (-5,7%) obedeció principalmente a la reducción de las ventas de hulla, coque y briquetas (carbón) (-25,2%) y de petróleo, productos derivados del petróleo y productos conexos (-0,7%). El país de destino que más contribuyó a la disminución en las exportaciones de hulla, coque y briquetas (carbón) fue Dinamarca con -6,9 puntos porcentuales. Por su parte, la disminución de las ventas de petróleo, productos derivados del petróleo y productos conexos, se explican por la contracción de las exportaciones a Estados Unidos, que aportaron -12,3 puntos porcentuales, y el aumento de las ventas a China que sumaron 10,1 puntos porcentuales.

**Cuadro 4. Variación de las exportaciones de combustibles y productos de las industrias extractivas
Diciembre 2012/2011^P**

		Miles de dólares FOB					
Sección	Capítulo	Descripción	2012	2011	Variación (%)	Contribución a la variación de la agrupación	Participación 2012
		Total	3.357.200	3.561.500	-5,7	-5,7	100,0
2		Materiales crudos no comestibles, excepto los combustibles	54.811	38.133	43,7	0,5	1,6
	28	Menas y desechos de metales	52.793	31.450	67,9	0,6	1,6
	27	Abonos en bruto, excepto los del capítulo 56, y minerales en bruto (excepto carbón, petróleo y piedras preciosas)	2.019	6.683	-69,8	-0,1	0,1
3		Combustibles y lubricantes minerales y productos conexos	3.282.742	3.509.899	-6,5	-6,4	97,8
	32	Hulla, coque y briquetas (carbón)	565.919	756.701	-25,2	-5,4	16,9
	33	Petróleo, productos derivados del petróleo y productos conexos	2.683.500	2.702.144	-0,7	-0,5	79,9
	34	Gas natural y manufacturado	25.269	37.794	-33,1	-0,4	0,8
	35	Corriente eléctrica	8.054	13.260	-39,3	-0,1	0,2
6		Artículos manufacturados, clasificados principalmente según el material	19.647	13.468	45,9	0,2	0,6
	68	Metales no ferrosos	19.647	13.468	45,9	0,2	0,6

Fuente: DANE, DIAN. Cálculos: DANE – COMEX

^P Cifra preliminar



Manufacturas

Las exportaciones de manufacturas disminuyeron 24,0%, debido fundamentalmente a la caída en las ventas de “otro equipo de transporte”* (-99,9%) que aportó 23,6 puntos porcentuales a este resultado.

**Cuadro 5. Variación de las exportaciones de la manufacturas
Diciembre 2012/2011^P**

Miles de dólares FOB							
Sección	Capítulo de la CUCI	Descripción del capítulo	2012	2011	Variación (%)	Contribución a la variación de la agrupación	Participación 2012
		Total	802.495	1.055.795	-24,0	-24,0	100,0
5	Productos químicos (CUCI seccion 5)		280.240	270.663	3,5	0,9	34,9
	54	Productos medicinales y farmacéutico	44.517	33.816	31,6	1,0	5,5
	58	Plásticos en formas no primarias	30.099	25.250	19,2	0,5	3,8
	59	Materias y productos químicos, n.e.p.	36.771	33.646	9,3	0,3	4,6
	51	Productos químicos orgánicos	16.800	14.253	17,9	0,2	2,1
	56	Abonos (excepto los del grupo 272)	5.319	2.987	78,1	0,2	0,7
	55	Aceites esenciales y resinoideos y productos de perf	53.227	51.396	3,6	0,2	6,6
	52	Productos químicos inorgánicos	11.430	11.125	2,7	0,0	1,4
	57	Plásticos en formas primarias	75.504	77.387	-2,4	-0,2	9,4
	53	Materias tintóreas, curtientes y colorantes	6.573	20.803	-68,4	-1,3	0,8
6	Artículos manufacturados, clasificados principalmente según el material (CUCI seccion 6)		268.777	269.054	-0,1	0,0	33,5
	67	Hierro y acero	90.586	81.803	10,7	0,8	11,3
	67155	Ferróniquel	70.953	63.128	12,4	0,7	8,8
		Demás de hierro y acero (Capítulo 67)	19.633	18.674	5,1	0,1	2,4
	69	Manufacturas de metales, n.e.p.	28.353	25.229	12,4	0,3	3,5
	61	Cuero y manufacturas de cuero, n.e.p., y pieles finas	13.955	11.136	25,3	0,3	1,7
	63	Manufacturas de corcho y de madera (excepto mueb	2.135	985	116,9	0,1	0,3
	62	Manufacturas de caucho, n.e.p.	13.077	13.126	-0,4	0,0	1,6
	65	Hilados, tejidos, artículos confeccionados de fibras t	32.745	35.658	-8,2	-0,3	4,1
	64	Papel, cartón y artículos de pasta de papel, de pape	44.280	50.657	-12,6	-0,6	5,5
	66	Manufacturas de minerales no metálicos, n.e.p	43.646	50.460	-13,5	-0,6	5,4
7	Maquinaria y equipo de transporte (CUCI seccion 7)		117.181	369.000	-68,2	-23,9	14,6
	79	Otro equipo de transporte *	173	249.508	-99,9	-23,6	0,0
	78	Vehículos de carretera (incluso aerodeslizadores)	20.351	41.542	-51,0	-2,0	2,5
	72	Maquinarias especiales para determinadas industrias	10.120	15.545	-34,9	-0,5	1,3
	73	Máquinas para trabajar metales	345	320	7,7	0,0	0,0
	75	Máquinas de oficina y máquinas de procesamiento automático de datos	770	718	7,1	0,0	0,1
	74	Maquinaria y equipo industrial en general, n.e.p., y partes y piezas de máquinas, n.e.p.	18.664	17.377	7,4	0,1	2,3
	76	Aparatos y equipo para telecomunicaciones y para grabación y reproducción de sonido	5.499	2.876	91,2	0,2	0,7
	71	Maquinaria y equipo generadores de fuerza	9.485	3.198	196,6	0,6	1,2
	77	Maquinaria, aparatos y artefactos eléctricos, n.e.p., y sus partes y piezas eléctricas (incluso las contrapartes no eléctricas, n.e.p., del equipo eléctrico de uso doméstico)	51.774	37.915	36,6	1,3	6,5
8	Artículos manufacturados diversos (CUCI seccion 8)		136.297	147.077	-7,3	-1,0	17,0
	87	Instrumentos y aparatos profesionales, científicos y	5.141	10.309	-50,1	-0,5	0,6
	84	Prendas y accesorios de vestir	59.718	64.048	-6,8	-0,4	7,4
	89	Artículos manufacturados diversos, n.e.p.	44.526	46.039	-3,3	-0,1	5,5
	81	Edificios prefabricados; artefactos y accesorios sanitarios y para sistemas de conducción de aguas, calefacción y alumbrado, n.e.p.	6.426	7.018	-8,4	-0,1	0,8
	88	Aparatos, equipos y materiales fotográficos y artículos de óptica, n.e.p., relojes	318	596	-46,7	0,0	0,0
	82	Muebles y sus partes; camas, colchones, somieres, cojines y artículos rellenos similares	10.391	10.115	2,7	0,0	1,3
	83	Artículos de viajes, bolsos de mano y otros artículos análogos para contener objetos	3.919	3.629	8,0	0,0	0,5
	85	Calzado	5.858	5.324	10,0	0,1	0,7

Fuente: DANE, DIAN. Cálculos: DANE - COMEX
^P Cifra preliminar

* Incluye la reexportación definitiva de mercancías que estuvieron sometidas a una modalidad de importación temporal o de transformación o ensamble, o de reparación. Al excluir las reexportaciones de aviones, las manufacturas presentan una disminución de 0,6%, maquinaria y equipo de transporte presenta una reducción de 2,8%, otro equipo de transporte presenta una disminución de 84,1% y el total general de las exportaciones disminuye 7,0%.



Enero – diciembre 2012

Durante el año 2012, las exportaciones colombianas registraron un aumento de 5,7% con relación al mismo período del año anterior. Este resultado estuvo explicado principalmente por el crecimiento de 6,9% en las exportaciones de combustibles y productos de las industrias extractivas que pasaron de US\$37.614,8 millones a US\$40.199,1 millones. Los productos que explicaron principalmente dicho aumento fueron el petróleo, productos derivados del petróleo y productos conexos (8,2 puntos porcentuales).

Las exportaciones de las manufacturas presentaron un crecimiento de 4,8%, debido principalmente a las mayores ventas externas de maquinaria y equipo de transporte* (13,3%), las cuales pasaron de US\$1.722,0 millones en el año 2011 a US\$1.951,4 millones en igual período de 2012. Las ventas de productos químicos y productos conexos le siguieron en orden de importancia, al crecer 3,5%.

**Cuadro 6. Variación de las exportaciones, según grupos de productos OMC
Enero - diciembre 2012/2011^P**

Millones de dólares FOB

Descripción del capítulo / subgrupo	2012	2011	Variación (%)	Contribución al grupo	Contribución al total
Total general	60.666,5	57.420,4	5,7		5,7
Agropecuarios, alimentos y bebidas ¹	6.628,8	7.059,3	-6,1	-6,1	-0,7
Café sin tostar descafeinado o no, cáscara y cascarilla del café ²	1.914,3	2.623,2	-27,0	-10,0	-1,2
Bananas (incluso plátanos) frescas o secas ³	822,0	815,3	0,8	0,1	0,0
Flores y follaje cortados ⁴	1.275,3	1.256,2	1,5	0,3	0,0
Ganado bovino vivo ⁵	350,0	40,3	769,3	4,4	0,5
Demás subgrupos	2.267,3	2.324,3	-2,5	-0,8	-0,1
Combustibles y productos de las industrias extractivas ⁶	40.199,1	37.614,8	6,9	6,9	4,5
Petróleo, productos derivados del petróleo y productos conexos ⁷	31.180,8	28.085,1	11,0	8,2	5,4
Hulla, coque y briquetas (carbón) ⁸	7.805,2	8.396,9	-7,0	-1,6	-1,0
Demás capítulos	1.213,1	1.132,9	7,1	0,2	0,1
Manufacturas ⁹	10.412,6	9.938,1	4,8	4,8	0,8
Maquinaria y equipo de transporte * ¹⁰	1.951,4	1.722,0	13,3	2,3	0,4
Productos químicos y productos conexos ¹¹	3.428,7	3.312,1	3,5	1,2	0,2
Ferróníquel ¹²	881,2	826,6	6,6	0,5	0,1
Demás capítulos	4.151,3	4.077,3	1,8	0,7	0,1
Otros sectores ¹³	3.426,0	2.808,1	22,0	22,0	1,1
Oro no monetario (excepto minerales y concentrados de oro) ¹⁴	3.404,0	2.787,9	22,1	21,9	1,1
Demás capítulos	22,0	20,3	8,3	0,1	0,0

Fuente: DANE, DIAN Cálculos: DANE - COMEX

^P Cifra preliminar¹ Incluye las secciones de la CUCI 0, 1, 2 y 4, excluidos los capítulos 27 y 28² Corresponde al subgrupo (4 dígitos) CUCI10711³ Corresponde al subgrupo (4 dígitos) CUCI10573⁴ Corresponde al subgrupo (4 dígitos) CUCI12927⁵ Corresponde al subgrupo (4 dígitos) CUCI10011⁶ Incluye la sección 3 de la CUCI y los capítulos 27, 28 y 68⁷ Corresponde al capítulo (2 dígitos) CUCI33⁸ Corresponde al capítulo (2 dígitos) CUCI32⁹ Incluye las secciones de la CUCI 5, 6, 7 y 8, excluidos el capítulo 68 y el grupo 891¹⁰ Incluye la sección 7 de la CUCI¹¹ Incluye la sección 5 de la CUCI¹² Corresponde al rubro básico 67 65 (5 dígitos) de la CUCI¹³ Incluye la sección 9 de la CUCI y el grupo 891¹⁴ Corresponde al subgrupo (4 dígitos) CUCI19710

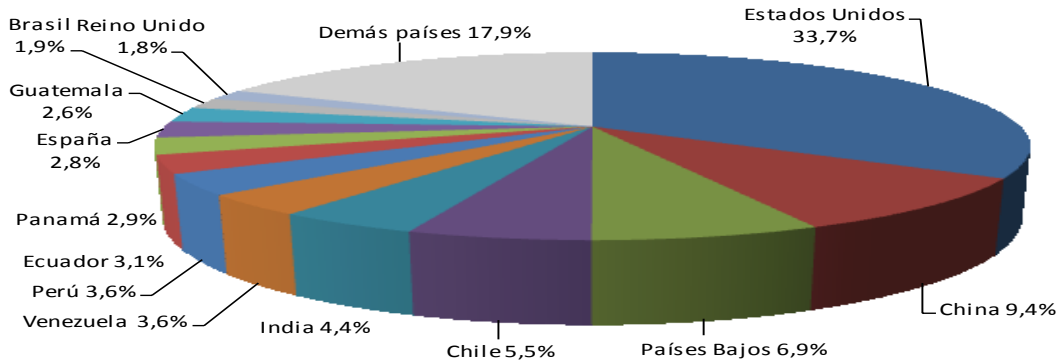
* Incluye la reexportación definitiva de mercancías que estuvieron sometidas a una modalidad de importación temporal o de transformación o ensamble, o de reparación. Al excluir las reexportaciones de aviones, las manufacturas presentan un crecimiento de 5,5%, maquinaria y equipo de transporte presenta un aumento de 22,2%, y el total general de las exportaciones crece 5,8%.

3. EXPORTACIONES SEGÚN PAÍSES DE DESTINO

Diciembre

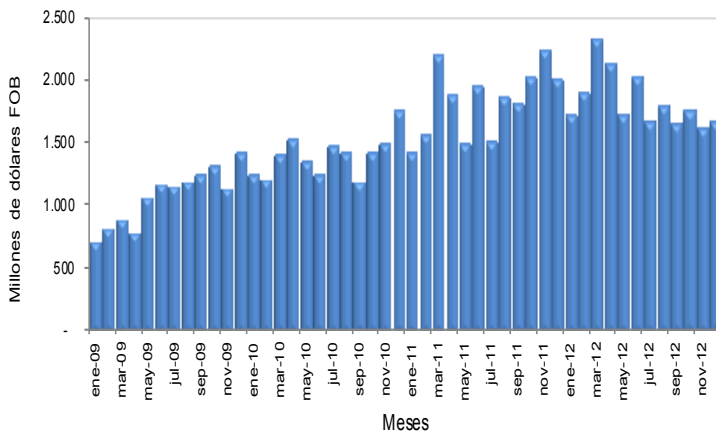
En el mes de diciembre del 2012, Estados Unidos fue el principal destino de las exportaciones colombianas, con una participación de 33,7% en el valor FOB total exportado; le siguen en su orden, China, Países Bajos, Chile, India, Venezuela, Perú, Ecuador y Panamá.

Gráfico 4. Participación porcentual del valor FOB de las exportaciones, según país de destino Diciembre 2012^p



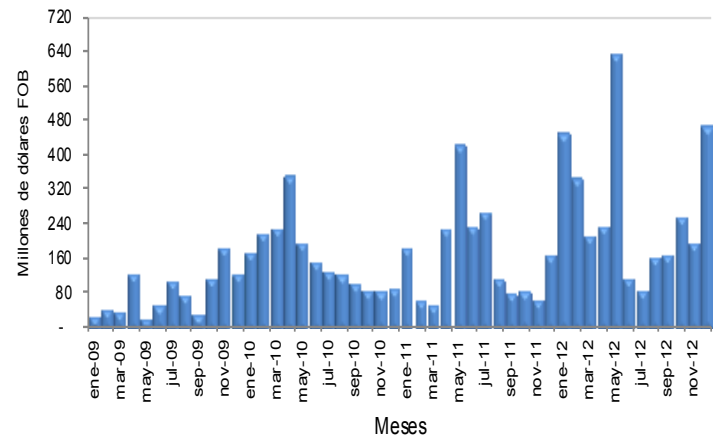
Fuente: DANE, DIAN. Cálculos: DANE - COMEX
^p Cifra preliminar

Gráfico 5. Exportaciones mensuales a Estados Unidos 2009 – 2012 (Diciembre)^p



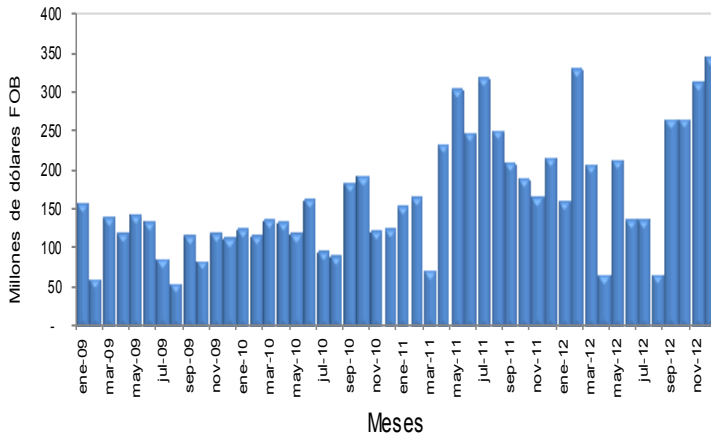
Fuente: DANE, DIAN. Cálculos: DANE - COMEX
^p Cifra preliminar

Gráfico 6. Exportaciones mensuales a China 2009 – 2012 (Diciembre)^p



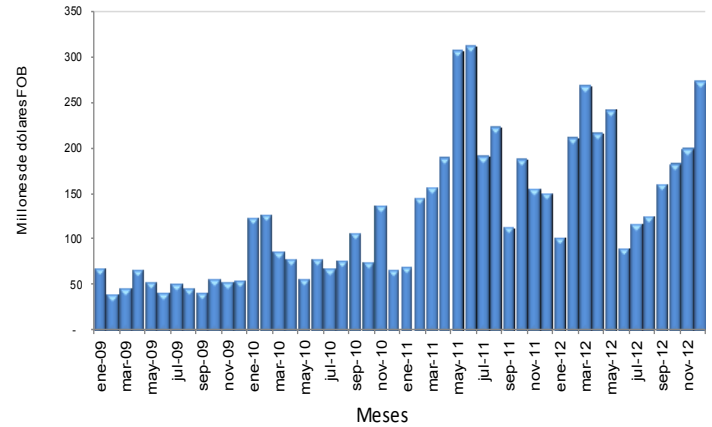
Fuente: DANE, DIAN. Cálculos: DANE - COMEX
^p Cifra preliminar

Gráfico 7. Exportaciones mensuales a Países Bajos 2009 – 2012 (Diciembre)^P



Fuente: DANE, DIAN. Cálculos: DANE - COMEX
^P Cifra preliminar

Gráfico 8. Exportaciones mensuales a Chile 2009 – 2012 (Diciembre)^P



Fuente: DANE, DIAN. Cálculos: DANE - COMEX
^P Cifra preliminar

Los países que principalmente explicaron la disminución de las exportaciones de diciembre fueron Estados Unidos, España, El Salvador y Panamá, que contribuyeron con -14,5 puntos porcentuales a la variación total del mes.

Cuadro 7. Variación de las exportaciones, según principal país de destino Diciembre 2012/2011^P

País destino	Millones de dólares FOB		Variación %	Contribución a la variación	Participación 2012
	2012	2011			
Total	4.933	5.554	-11,2	-11,2	100,0
Estados Unidos	1.660	2.005	-17,2	-6,2	33,7
España	139	320	-56,5	-3,3	2,8
El Salvador	5	164	-97,1	-2,9	0,1
Panamá	142	257	-44,9	-2,1	2,9
Francia	29	143	-80,0	-2,1	0,6
Singapur	1	78	-98,9	-1,4	0,0
Suiza	43	114	-62,5	-1,3	0,9
Costa de Marfil	0	71	-99,5	-1,3	0,0
Dinamarca	2	53	-96,5	-0,9	0,0
Gibraltar	0	28	-100,0	-0,5	0,0
Guatemala	127	73	73,5	1,0	2,6
Chile	274	151	81,2	2,2	5,5
Países Bajos	342	217	58,0	2,3	6,9
India	216	14	*	3,6	4,4
China	465	168	176,4	5,3	9,4
Demás países	1.488	1.696	-12,2	-3,7	30,2

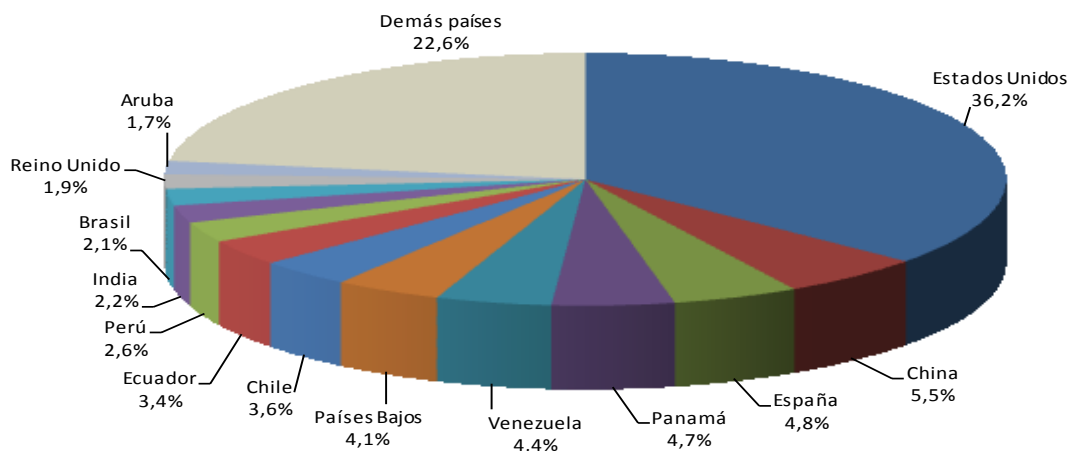
Fuente: DANE, DIAN. Cálculos: DANE - COMEX
 * Variación superior a 1.000%
^P Cifra preliminar



Enero – diciembre 2012

Estados Unidos fue el principal destino de las exportaciones colombianas durante el año 2012, con una participación de 36,2% en el valor total exportado; le siguen en su orden, China, España, Panamá, Venezuela, y Países Bajos.

**Gráfico 9. Participación porcentual del valor FOB de las exportaciones, según país de destino
Enero - diciembre 2012^P**



Fuente: DANE, DIAN. Cálculos: DANE - COMEX
^P Cifra preliminar

Los países que principalmente explicaron el aumento de las exportaciones en 2012 fueron China, España y Venezuela, que contribuyeron en conjunto con 6,1 puntos porcentuales al mismo.

**Cuadro 8. Variación de las exportaciones, según principal país de destino
Enero – diciembre 2012/2011^P**

Millones de dólares FOB

País destino	2012	2011	Variación %	Contribución a la variación	Participación 2012
Total	60.667	57.420	5,7	5,7	100,0
China	3.343	1.989	68,1	2,4	5,5
España	2.940	1.720	70,9	2,1	4,8
Venezuela **	2.691	1.750	53,8	1,6	4,4
Panamá	2.857	2.159	32,3	1,2	4,7
India	1.363	732	86,2	1,1	2,2
Hong Kong	426	58	636,5	0,6	0,7
Malasia	222	14	*	0,4	0,4
Antillas Holandesas	771	573	34,5	0,3	1,3
Perú	1.582	1.397	13,3	0,3	2,6
Estados Unidos	21.980	21.969	0,0	0,0	36,2
Suiza	721	954	-24,4	-0,4	1,2
Dinamarca	183	451	-59,5	-0,5	0,3
Italia	468	745	-37,1	-0,5	0,8
Trinidad y Tobago	571	1.001	-43,0	-0,7	0,9
Aruba	1.027	1.724	-40,4	-1,2	1,7
Demás países	41.475	42.152	-1,6	-1,2	68,4

Fuente: DANE, DIAN. Cálculos: DANE - COMEX

* Variación superior a 1.000%

^P Cifra preliminar

** Incluye la reexportación definitiva de mercancías que estuvieron sometidas a una modalidad de importación temporal o de transformación o ensamble, o de reparación. Al excluir las reexportaciones de aviones, de las exportaciones a Venezuela, el crecimiento registrado es 48,2%.



Las ventas a China en el año 2012, con un incremento de 68,1%, aportaron 2,4 puntos porcentuales al aumento de 5,7% de las exportaciones totales. Este resultado se explica fundamentalmente por las mayores ventas de combustibles y aceites minerales y sus productos (94,0%) las cuales aportaron 63,6 puntos porcentuales a la variación total del país.

Durante el mismo período se exportaron a Estados Unidos US\$21.979,6 millones, de los cuales 71,2% estuvieron constituidos por combustibles y aceites minerales y sus productos.

Cuadro 9. Variación porcentual del valor FOB de las exportaciones por capítulos del arancel y países de destino Enero - diciembre 2012/2011^P

Descripción	Variación (%)	Contribución país
China		
Combustibles y aceites minerales y sus productos	94,0	63,6
Fundición, hierro y acero	21,2	3,5
Aluminio y sus manufacturas	80,9	0,6
Pieles y cueros	29,8	0,4
Demás capítulos	-0,4	0,0
Total	68,1	68,1
España		
Combustibles y aceites minerales y sus productos	90,6	74,3
Fundición, hierro y acero	0,0	0,0
Café, té, yerba mate y especias	-18,0	-0,9
Cobre y sus manufacturas	-67,7	-0,8
Demás capítulos	-20,8	-1,7
Total	70,9	70,9
Venezuela		
Animales vivos	*	18,0
Combustibles y aceites minerales y sus productos	43,3	9,5
Navegación aérea o espacial **	428,4	6,3
Aparatos y material eléctrico, de grabación o imagen	93,1	3,4
Demás capítulos	22,8	16,6
Total	53,8	53,8
Estados Unidos		
Perlas finas, piedras y metales preciosos	40,3	3,7
Frutos comestibles, cortezas de agrios o melones	17,2	0,2
Azúcares y artículos confitería	38,9	0,1
Aluminio y sus manufacturas	66,1	0,1
Demás capítulos	-4,5	-4,0
Total	0,0	0,0

Fuente: DANE, DIAN. Cálculos: DANE – COMEX

* Variación superior a 1.000%

^P Cifra preliminar

** Incluye la reexportación definitiva de mercancías que estuvieron sometidas a una modalidad de importación temporal o de transformación o ensamble, o de reparación. Al excluir las reexportaciones de aviones, de las exportaciones a Venezuela, el crecimiento registrado es 48,2%.



Exportaciones destinadas a la Comunidad Andina

Durante el mes de diciembre de 2012, las ventas externas destinadas a los países de la Comunidad Andina crecieron 5,8%, al compararlas con las registradas en el mismo mes de 2011. Este resultado obedeció fundamentalmente al incremento de las exportaciones hacia Perú (23,1%) y la disminución de las ventas a Ecuador (-9,1%).

Cuadro 10. Exportaciones destinadas a la Comunidad Andina, según capítulos del arancel
Diciembre 2012/2011^P

Descripción	2012	2011	Variación (%)	Miles de dólares FOB			
				Contribución país	Contribución CAN	Participación país 2012	Participación CAN 2012
Comunidad Andina	344.685,6	325.935,1	5,8		5,8		100
Ecuador	155.105,0	170.542,5	-9,1	-9,1	-4,7	100,0	45,0
Vehículos, partes y accesorios	15.694,1	28.320,6	-44,6	-7,4	-3,9	10,1	4,6
Combustibles y aceites minerales y sus productos	5.420,7	11.591,0	-53,2	-3,6	-1,9	3,5	1,6
Papel, cartón y sus manufacturas	9.230,5	13.050,1	-29,3	-2,2	-1,2	6,0	2,7
Aparatos y material eléctrico, de grabación o imagen	9.094,8	5.027,0	80,9	2,4	1,2	5,9	2,6
Demás capítulos	115.664,9	112.553,9	2,8	1,8	1,0	74,6	33,6
Perú	175.446,2	142.551,1	23,1	23,1	10,1	100,0	50,9
Combustibles y aceites minerales y sus productos	80.717,9	4.810,7	*	53,2	23,3	46,0	23,4
Manufacturas diversas	6.312,2	415,4	*	4,1	1,8	3,6	1,8
Aparatos y material eléctrico, de grabación o imagen	7.773,4	5.574,7	39,4	1,5	0,7	4,4	2,3
Navegación aérea o espacial **	0,0	38.412,3	-100,0	-26,9	-11,8	0,0	0,0
Demás	80.642,7	93.338,0	-13,6	-8,9	-3,9	46,0	23,4
Bolivia	14.134,3	12.841,5	10,1	10,1	0,4	100,0	4,1
Manufacturas diversas	2.926,7	20,2	*	22,6	0,9	20,7	0,8
Materias plásticas y manufacturas	4.420,6	3.510,9	25,9	7,1	0,3	31,3	1,3
Productos diversos de las industrias químicas	984,1	238,9	311,9	5,8	0,2	7,0	0,3
Muebles	221,0	3.686,6	-94,0	-27,0	-1,1	1,6	0,1
Demás	5.582,0	5.384,9	3,7	1,5	0,1	39,5	1,6

Fuente: DANE, DIAN. Cálculos: DANE – COMEX

* Variación superior a 1.000%

** Incluye la reexportación definitiva de mercancías que estuvieron sometidas a una modalidad de importación temporal o de transformación o ensamble, o de reparación. Al excluir las reexportaciones de aviones, las ventas a

Perú aumentan 68,5% y las de la Comunidad Andina crecen 19,9%.

^P Cifra preliminar

En el año 2012, las ventas externas destinadas a los países de la Comunidad Andina aumentaron 8,5%, al compararlas con las registradas en 2011. Este resultado obedeció principalmente al crecimiento de 13,3% en las exportaciones a Perú y de 6,5% en las de Ecuador, las cuales en conjunto aportaron 9,0 puntos porcentuales a dicha variación.

Cuadro 11. Exportaciones destinadas a la Comunidad Andina, según capítulos del arancel
Enero - diciembre 2012/2011^P

Descripción	2012	2011	Variación (%)	Millones de dólares FOB			
				Contribución país	Contribución CAN	Participación país 2012	Participación CAN 2012
Comunidad Andina	3.740,8	3.446,8	8,5		8,5		100,0
Ecuador	2.033,4	1.908,6	6,5	6,5	3,6	100,0	54,4
Navegación aérea o espacial **	123,9	0,0	*	6,5	3,6	6,1	3,3
Aceites esenciales, perfumería, cosméticos	133,0	100,9	31,9	1,7	0,9	6,5	3,6
Manufacturas diversas	35,4	11,8	199,7	1,2	0,7	1,7	0,9
Combustibles y aceites minerales y sus productos	76,0	166,5	-54,3	-4,7	-2,6	3,7	2,0
Demás	1665,0	1629,4	2,2	1,9	1,0	81,9	44,5
Perú	1.582,1	1.396,9	13,3	13,3	5,4	100,0	42,3
Combustibles y aceites minerales y sus productos	442,6	299,4	47,8	10,2	4,2	28,0	11,8
Azúcares y artículos confitería	146,1	89,0	64,3	4,1	1,7	9,2	3,9
Manufacturas diversas	50,5	5,7	790,9	3,2	1,3	3,2	1,3
Navegación aérea o espacial **	0,0	74,1	-100,0	-5,3	-2,1	0,0	0,0
Demás	942,9	928,7	1,5	1,0	0,4	59,6	25,2
Bolivia	125,3	141,3	-11,4	-11,4	-0,5	100,0	3,3
Azúcares y artículos confitería	3,3	30,2	-89,1	-19,1	-0,8	2,6	0,1
Papel, cartón y sus manufacturas	1,7	14,2	-88,3	-8,9	-0,4	1,3	0,0
Muebles	1,6	4,7	-65,8	-2,2	-0,1	1,3	0,0
Manufacturas diversas	15,6	0,3	*	10,9	0,4	12,5	0,4
Demás	103,0	91,8	12,2	7,9	0,3	82,3	2,8

Fuente: DANE, DIAN. Cálculos: DANE – COMEX

* Variación superior a 1.000%

^P Cifra preliminar

** Incluye la reexportación definitiva de mercancías que estuvieron sometidas a una modalidad de importación temporal o de transformación o ensamble, o de reparación. Al excluir las reexportaciones de aviones, las ventas a Ecuador presentan un aumento de 0,05%, las de Perú aumentan 19,6% y las de la Comunidad Andina crecen 7,2%.



4. EXPORTACIONES SEGÚN ADUANAS DEL PAÍS

Enero – diciembre 2012

Por la aduana de Cartagena se tramitó el 56,7% del valor total de las exportaciones realizadas por Colombia durante el período de referencia, 7,3% por la de Santa Marta, 6,8% por la de Medellín, 5,8% por la de Buenaventura, 5,7% por la de Riohacha, y 5,3% por la de Bogotá.

Las exportaciones realizadas a través de la aduana de Cartagena crecieron 7,9% en el año 2012 y contribuyeron con 4,4 puntos porcentuales a la variación total de este período (5,7%).

**Cuadro 12. Exportaciones según aduanas
Enero - diciembre 2012/2011^P**

Aduana	Enero - diciembre		Diciembre	
	Variación (%)	Contribución a la variación	Variación (%)	Contribución a la variación
Total	5,7	5,7	-11,2	-11,2
Cartagena	7,9	4,4	-3,8	-2,1
Medellín	17,7	1,1	-6,4	-0,4
Cúcuta	57,7	0,9	8,3	0,1
Barranquilla	22,0	0,7	61,3	1,2
Maicao	42,9	0,2	24,3	0,1
Ipiales	5,5	0,1	-6,1	-0,1
Cali	6,8	0,1	-18,4	-0,2
Bogotá	0,8	0,0	-56,8	-4,5
Manizales	13,9	0,0	34,9	0,0
Pereira	67,1	0,0	186,8	0,0
Leticia	8,3	0,0	**	0,0
Armenia	-23,2	0,0	-62,3	0,0
San Andrés	-0,7	0,0	4,3	0,0
Bucaramanga	-1,2	0,0	-38,8	0,0
Puerto Asís	-89,9	0,0	0,0	0,0
Valledupar	-100,0	0,0	-100,0	0,0
Urabá	-1,4	0,0	31,7	0,2
Tumaco	-16,6	-0,3	-19,7	-0,3
Riohacha	-5,6	-0,3	-35,1	-2,5
Santa Marta	-5,6	-0,5	-16,4	-1,2
Buenaventura	-10,1	-0,7	-22,4	-1,5

Fuente: DANE, DIAN. Cálculos: DANE – COMEX

^P Cifra preliminar

** No puede calcularse variación por no registrarse valor en el período base de comparación

5. EXPORTACIONES SIN PETRÓLEO Y SUS DERIVADOS¹, SEGÚN DEPARTAMENTOS DE ORIGEN

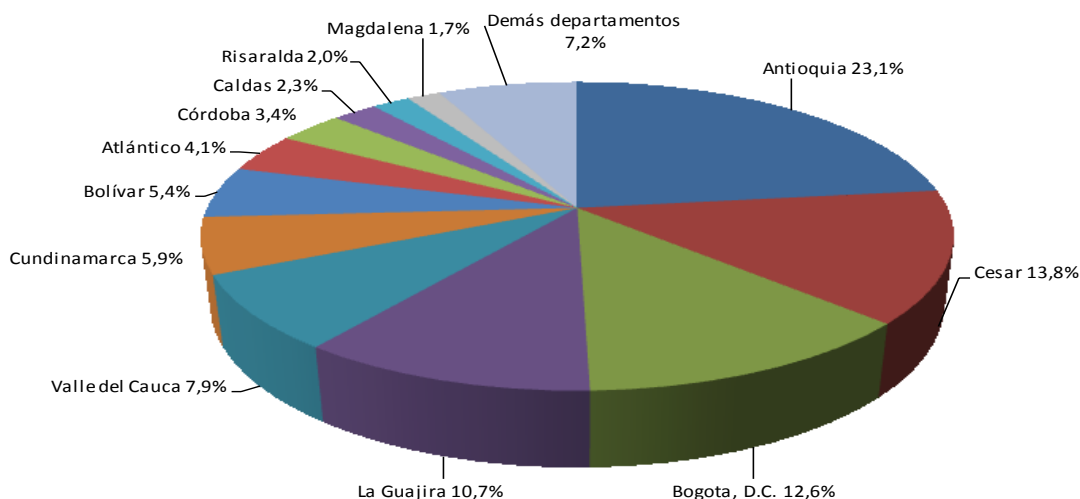
Enero – diciembre 2012

De acuerdo con las declaraciones de exportación presentadas ante la DIAN durante el año 2012, las ventas de productos señalados con origen en el departamento de Antioquia representaron 23,1% de las exportaciones totales sin petróleo y sus derivados, las de Cesar 13,8%, las de Bogotá, D.C. 12,6% y las de La Guajira 10,7%.

¹ La exclusión se refiere a las exportaciones registradas bajo las partidas arancelarias 2709 a la 2715.



**Gráfico 10. Participación porcentual del valor FOB de las exportaciones excluyendo petróleo y sus derivados, según departamento
Enero – diciembre 2012^P**



Fuente: DANE, DIAN. Cálculos: DANE – COMEX
^P Cifra preliminar

Las exportaciones del año 2012, sin incluir petróleo y sus derivados, crecieron 0,1%. Por departamentos de origen, los mayores aportes a esta variación los registraron Antioquia y Córdoba, con 2,9 puntos porcentuales en conjunto. Este efecto fue contrarrestado en parte por la reducción en La Guajira y Valle del Cauca con -1,5 puntos porcentuales.

El incremento presentado en el período de análisis en las ventas externas de Antioquia (11,2%) se explica fundamentalmente por el crecimiento en las exportaciones de perlas finas, piedras y metales preciosos (9,6 puntos porcentuales) y vehículos, partes y accesorios (3,2 puntos porcentuales).

Córdoba registró un aumento en las exportaciones de fundición de hierro y acero y de animales vivos, que contribuyeron en conjunto con 20,5 puntos porcentuales a la variación del departamento (21,0%).

Por su parte, la caída presentada en las exportaciones de la Guajira en el año 2012 (-7,7%), se explica principalmente por la disminución en las ventas externas de hullas y briquetas (carbón) que contribuyó con -7,7 puntos porcentuales a la variación de las ventas del departamento.

**Cuadro 13. Variación porcentual del valor FOB de las exportaciones excluyendo petróleo y sus derivados según departamento de origen
Enero - diciembre 2012/2011^P**

Departamentos	Variación (%)	Contribución a la variación
Total	0,1	0,1
Antioquia	11,2	2,3
Córdoba	21,0	0,6
Atlántico	7,0	0,3
Tolima	45,9	0,2
Boyacá	12,6	0,2
Bogotá, D.C. *	-0,9	-0,1
Valle del Cauca	-7,6	-0,6
La Guajira	-7,7	-0,9
Demás	-4,7	-1,8

Fuente: DANE, DIAN. Cálculos: DANE - COMEX
^P Cifra preliminar

* Incluye la reexportación definitiva de mercancías que estuvieron sometidas a una modalidad de importación temporal o de transformación o ensamble, o de reparación. Al excluir las reexportaciones de aviones, las ventas sin petróleo y sus derivados de origen en Bogotá, D.C., presentan un aumento de 0,3% y por departamento crecen 0,2%.

6. EXPORTACIONES SEGÚN FECHAS DE EMBARQUE

Resultados generales

En diciembre de 2012 se declararon ventas al exterior por US\$4.932,7 millones FOB, de los cuales US\$4.074,9 millones se embarcaron durante este mes, US\$742,0 millones en noviembre, US\$66,5 millones en octubre, US\$29,2 millones en septiembre, US\$8,7 millones en agosto, y US\$11,3 millones en meses anteriores.

**Cuadro 14. Exportaciones totales declaradas según fecha de embarque
Diciembre 2012^p**

Fechas de embarque	Millones de dólares FOB	Participación (%)
Total	4.932,7	100,0
dic-12	4.074,9	82,6
nov-12	742,0	15,0
oct-12	66,5	1,3
sep-12	29,2	0,6
ago-12	8,7	0,2
Meses anteriores	11,3	0,2

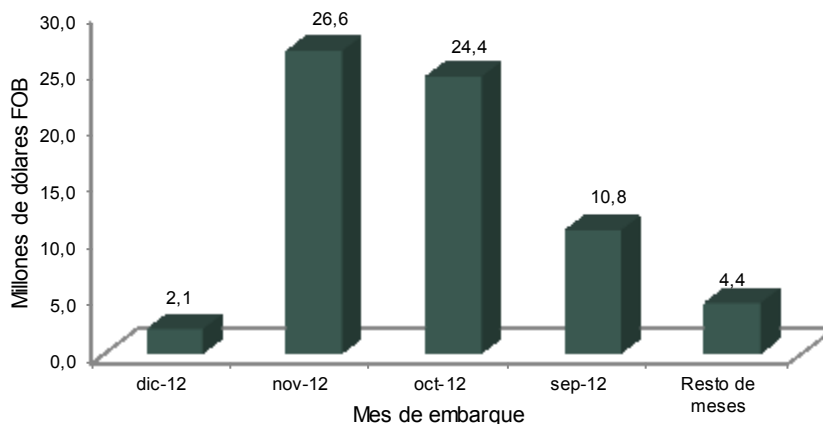
Fuente: DANE, DIAN. Cálculos: DANE - COMEX

^p Cifra preliminar

Exportaciones de flores (0603) según fechas de embarque

De los US\$68,5 millones declarados en diciembre de 2012 por exportaciones de flores, 15,8% se embarcó en septiembre de 2012, 35,6% en octubre, 38,9% en noviembre y 3,1% en diciembre de 2012.

**Gráfico 11. Distribución del valor declarado de exportación de flores (0603), según mes de embarque
Diciembre 2012^p**



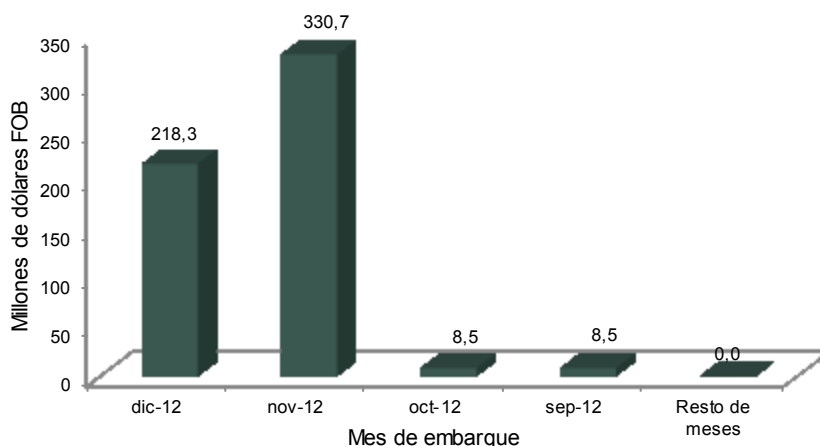
Fuente: DANE, DIAN. Cálculos: DANE - COMEX

^p Cifra preliminar

Exportaciones de carbón (2701 - 2704) según fechas de embarque

De los US\$565,9 millones de exportaciones de carbón declarados en diciembre de 2012, 1,5% se embarcó en septiembre del mismo año, 1,5% se embarcó en octubre, 58,4% se embarcó en noviembre y 38,6% en el mismo mes de su declaración.

Gráfico 12. Distribución del valor declarado de exportación de carbón (2701 - 2704), según mes de embarque Diciembre 2012^P

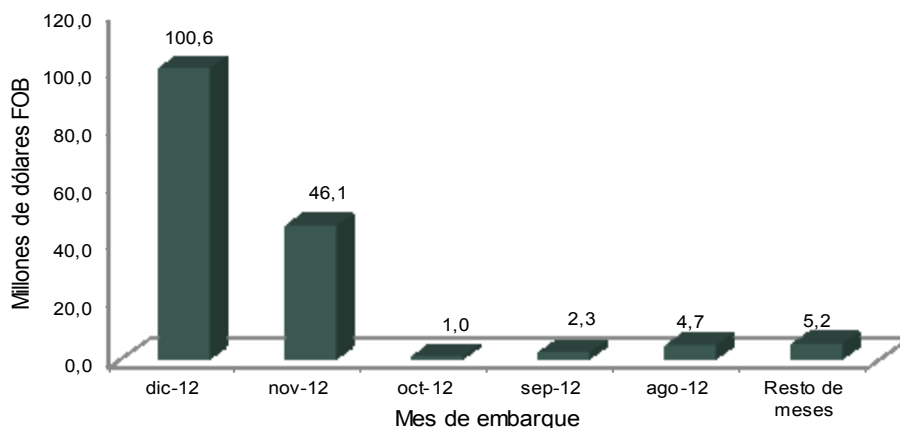


Fuente: DANE - DIAN Cálculos: DANE - COMEX
^P Cifra preliminar

Exportaciones de café (0901119000) según fechas de embarque

De los US\$160,0 millones de exportaciones de café declarados en diciembre de 2012, 3,0% se embarcó en agosto del mismo año, 1,4% en septiembre, 0,6% en octubre, 28,8% en noviembre y 62,9% en el mismo mes de su declaración.

Gráfico 13. Distribución del valor declarado de exportación de café (090111900), según mes de embarque Diciembre 2012^P



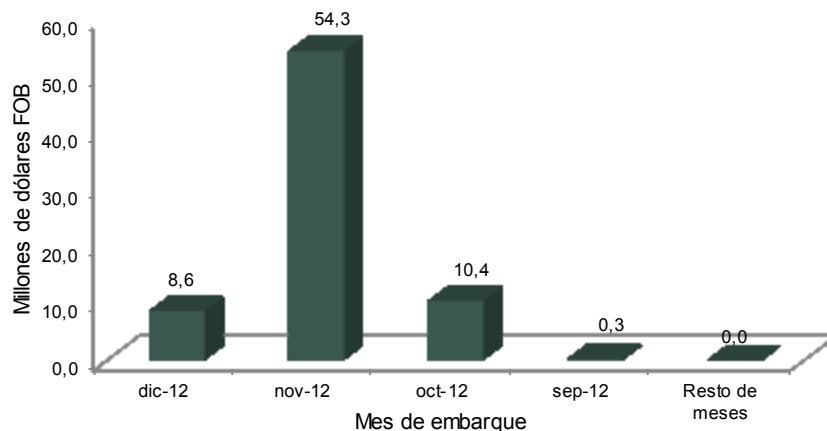
Fuente: DANE - DIAN Cálculos: DANE - COMEX
^P Cifra preliminar



Exportaciones de banano (0803) según fechas de embarque

De los US\$73,7 millones de exportaciones de banano declarados en diciembre de 2012, 0,4% se embarcó en septiembre del mismo año, 14,1% en octubre, 73,8% en noviembre y 11,7% en el mismo mes de su declaración.

Gráfico 14. Distribución del valor declarado de exportación de banano (0803), según mes de embarque Diciembre 2012^P



Fuente: DANE – DIAN Cálculos: DANE - COMEX
^P Cifra preliminar

ANEXO METODOLÓGICO

A continuación se presentan los resultados según la metodología de agregación anterior basada en el concepto de tradicional y no tradicional, para luego describir la nueva agregación de las exportaciones colombianas, su estructura, análisis y correspondencia con los productos catalogados como tradicionales.

I. Tradicional y no tradicional

Estructura de la Agregación

Las exportaciones tradicionales se dividen de la siguiente manera:

Café: Subpartidas:

- 0901110000
- 0901111000
- 0901119000

Carbón: Partidas arancelarias 2701 a 2704.

Petróleo y sus derivados: Partidas arancelarias 2709 a 2715.

Ferróníquel: Subpartida 7202600000

Las exportaciones no tradicionales corresponden al resto de posiciones arancelarias agregadas a nivel de capítulos y partidas del arancel de aduanas según corresponda; el resto se agregaba en un ítem denominado “los demás capítulos”, tal como se presenta a continuación:

- Alimentos, bebidas y tabaco
- Animales vivos y sus productos
- Bananas o plátanos
- Confecciones
- Cuero y manufacturas
- Maquinaria eléctrica
- Materias plásticas
- Metales y manufacturas
- Navegación aérea o espacial
- Oro
- Papel y sus productos
- Plantas y productos de la floricultura
- Productos químicos
- Textiles
- Vehículos y sus partes
- Demás capítulos



Exportaciones tradicionales y no tradicionales Estructura anterior Diciembre 2012

En diciembre de 2012 las ventas externas del país disminuyeron 11,2% con relación a igual mes de 2011, al pasar de US\$5.554,4 millones FOB a US\$4.932,7 millones FOB.

Este resultado obedeció a la disminución de 17,0% en las exportaciones no tradicionales y a la reducción de 8,6% en las exportaciones de productos tradicionales, debido principalmente a la caída de las exportaciones de café (-41,1%), carbón (-25,2%) y de petróleo y sus derivados (-1,2%).

Excluyendo las exportaciones de oro y esmeraldas de las exportaciones no tradicionales, se presenta una disminución de 19,6%.

**Cuadro 15. Exportaciones colombianas
Enero - diciembre 2012/2011^P**

Descripción	Diciembre						Enero - Diciembre					
	Valor FOB (miles de dólares)			Toneladas métricas netas			Valor FOB (miles de dólares)			Toneladas métricas netas		
	2012	2011	Variación %	2012	2011	Variación %	2012	2011	Variación %	2012	2011	Variación %
Exportaciones totales ^a	4.932.654	5.554.435	-11,2	10.384.381	11.962.863	-13,2	60.666.537	57.420.355	5,7	129.239.853	130.320.421	-0,8
Exportaciones tradicionales	3.503.434	3.832.261	-8,6	9.827.042	11.313.967	-13,1	42.237.968	40.252.517	4,9	121.934.498	122.773.828	-0,7
Café	159.988	271.641	-41,1	39.567 ^e	45.973 ^f	-13,9	1.909.997	2.608.365	-26,8	395.517 ^c	431.206 ^d	-8,3
Petróleo y sus derivados ^b	2.706.574	2.740.789	-1,2	3.960.756	3.835.406	3,3	31.641.612	28.420.665	11,3	43.989.295	41.005.964	7,3
Carbón	565.919	756.701	-25,2	5.813.427	7.422.047	-21,7	7.805.190	8.396.866	-7,0	77.403.030	81.225.010	-4,7
Ferro-níquel	70.953	63.128	12,4	13.293	10.541	26,1	881.169	826.621	6,6	146.658	111.648	31,4
Exportaciones no tradicionales	1.429.220	1.722.175	-17,0	557.339	648.896	-14,1	18.428.569	17.167.838	7,3	7.305.354	7.546.593	-3,2
Sin oro ni esmeraldas ^g	1.127.881	1.402.560	-19,6	557.332	648.889	-14,1	14.902.405	14.246.154	4,6	7.305.275	7.546.526	-3,2

Fuente: DANE - DIAN Cálculos: DANE

Nota: Por metodología internacional se incluyen las exportaciones de mercancías que resultaron averiadas, defectuosas o impropias para el fin que se importaron.

^a No incluyen exportaciones con tratamiento especial (exportaciones temporales, reexportaciones sin reintegro, etc).

^b Información suministrada por ECOPEPETROL y las empresas privadas exportadores de petróleo. No incluye exportaciones de bunkers aéreos y marinos a naves en viajes internacionales.

^c Equivalen a 6.591,9 miles de sacos de 60 kg netos.

^d Equivalen a 7.186,8 miles de sacos de 60 kg netos.

^e Equivalen a 659,5 miles de sacos de 60 kg netos.

^f Equivalen a 766,2 miles de sacos de 60 kg netos.

^g Exportaciones no tradicionales sin oro (incluye desperdicios y desechos de oro) ni esmeraldas.

^P Cifras provisionales.

II. Estructura de la Agregación CUCI Rev.3 – OMC

La Organización Mundial de Comercio (OMC), agrega las exportaciones en cuatro (4) grandes grupos, a partir de la estructura de la CUCI Rev. 3, agropecuarios alimentos y bebidas; manufacturas; combustibles y productos de las industrias extractivas; y otros. Para las exportaciones colombianas se presentaran estos grupos con desagregación a nivel de subgrupo de la CUCI (4 dígitos) para productos agropecuarios y otros y a nivel de capítulos (2 dígitos) para los grupos de combustibles y manufacturas.

Sección	Capítulo / Subgrupo	Descripción del capítulo / Subgrupo
AGROPECUARIOS (CUCI Sección 0,1,2 y 4 excluidos los capítulos 27 y 28)		
0		Productos alimenticios y animales vivos
1		Bebidas y tabacos
2		Materiales crudos no comestibles, excepto los combustibles
	21	Cueros, pieles y pieles finas, sin curtir
	22	Semillas y frutos oleaginosos
	23	Caucho en bruto (incluso el caucho sintético y regenerado)
	24	Corcho y madera
	25	Pasta y desperdicios de papel
	26	Fibras textiles (excepto las mechas (tops) y otras formas de lana peinada) y sus desperdicios (no manufacturadas en hilados, hilos o tejidos)
	29	Productos animales y vegetales en bruto, n.e.p.
4		Aceites, grasas y ceras de origen animal y vegetal
COMBUSTIBLES		
2		Materiales crudos no comestibles, excepto los combustibles
	28	Menas y desechos de metales
	27	Abonos en bruto, excepto los del capítulo 56, y minerales en bruto (excepto carbón, petróleo y piedras preciosas)
3		Combustibles y lubricantes minerales y productos conexos
	32	Hulla, coque y briquetas
	33	Petróleo, productos derivados del petróleo y productos conexos
	34	Gas natural y manufacturado
	35	Corriente eléctrica
6		Artículos manufacturados, clasificados principalmente según el material
	68	Metales no ferrosos
MANUFACTURAS		
	67	Hierro y acero
6	67155	Ferroníquel
		Demás de hierro y acero
5		Productos químicos
	54	Productos farmacéuticos
		Otros productos químicos (CUCI sección 5 menos capítulo 54)
	51	Productos químicos orgánicos
	52	Productos químicos inorgánicos
	53	Materias tintóreas, curtientes y colorantes
	55	Aceites esenciales y resinoides y productos de perfumería; preparados de tocador y para pulir y limpiar
	56	Abonos (excepto los del grupo 272)
	57	Plásticos en formas primarias
	58	Plásticos en formas no primarias
	59	Materias y productos químicos, n.e.p.
6		Otros semifabricados (excluyendo el capítulo 65)
	61	Cuero y manufacturas de cuero, n.e.p., y pieles finas curtidas
	62	Manufacturas de caucho, n.e.p.
	63	Manufacturas de corcho y de madera (excepto muebles)
	64	Papel, cartón y artículos de pasta de papel, de papel o de cartón
	66	Manufacturas de minerales no metálicos, n.e.p.
	69	Manufacturas de metales, n.e.p.
7		Maquinaria y equipo de transporte (CUCI sección 7)
	71	Maquinaria y equipo generadores de fuerza
	72	Maquinarias especiales para determinadas industrias
	73	Máquinas para trabajar metales
	74	Maquinaria y equipo industrial en general, n.e.p., y partes y piezas de máquinas, n.e.p.
	75	Máquinas de oficina y máquinas de procesamiento automático de datos
	76	Aparatos y equipo para telecomunicaciones y para grabación y reproducción de sonido
	77	Maquinaria, aparatos y artefactos eléctricos, n.e.p., y sus partes y piezas eléctricas (incluso las contrapartes no eléctricas, n.e.p., del equipo eléctrico de uso doméstico)
	78	Vehículos de carretera (incluso aerodeslizadores)
	79	Otro equipo de transporte
6		65 Textiles (capítulo 65)
8		84 Prendas y accesorios de vestir
		Otras manufacturas (CUCI capítulos 81 82 83 85 87 88 y 89 excluidos el grupo 891)
	81	Edificios prefabricados; artefactos y accesorios sanitarios y para sistemas de conducción de aguas, calefacción y alumbrado, n.e.p.
	82	Muebles y sus partes; camas, colchones, somieres, cojines y artículos rellenos similares
	83	Artículos de viajes, bolsos de mano y otros artículos análogos para contener objetos
	85	Calzado
	87	Instrumentos y aparatos profesionales, científicos y de control, n.e.p.
	88	Aparatos, equipos y materiales fotográficos y artículos de óptica, n.e.p., relojes
	89	Artículos manufacturados diversos, n.e.p.
OTROS		
891		Armas y municiones
9		Mercancías no clasificadas en otro rubro de la CUCI

Fuente: OMC



Exportaciones totales según grupos de productos a partir de la CUCI Rev. 3. Estructura Actual Diciembre 2012

En diciembre de 2012, las exportaciones colombianas registraron una disminución de 11,2%, resultado que obedeció principalmente a la caída de 24,0% en las exportaciones de manufacturas, la disminución de 5,7% en las ventas externas de combustibles y productos de las industrias extractivas y 23,8% en las de productos agropecuarios, alimentos y bebidas.

Las exportaciones de combustibles y productos de las industrias extractivas, pasaron de US\$3.561,5 millones a US\$3.357,2 millones, explicada por la reducción de las ventas de hulla, coque y briquetas (carbón) (-25,2%) y de las exportaciones de petróleo y productos derivados del petróleo y productos conexos (-0,7%), que restaron en conjunto 5,9 puntos porcentuales a la caída del grupo.

La disminución en los productos agropecuarios, alimentos y bebidas registraron, fue explicada principalmente por la reducción en las exportaciones declaradas de café sin tostar descafeinado o no, cáscara y cascarilla del café, que contribuyó con -18,2 puntos porcentuales a la variación del grupo.

**Cuadro 16. Variación de las exportaciones
Enero – diciembre 2012/2011^p**

Principales grupos de productos (OMC)	Diciembre		Enero - diciembre	
	Variación (%)	Contribución a la variación	Variación (%)	Contribución a la variación
Total	-11,2	-11,2	5,7	5,7
Agropecuarios, alimentos y bebidas ¹	-23,8	-2,7	-6,1	-0,7
Combustibles y prod. de industrias extractivas ²	-5,7	-3,7	6,9	4,5
Manufacturas ³	-24,0	-4,6	4,8	0,8
Otros sectores ⁴	-4,5	-0,2	22,0	1,1

Fuente: DANE, DIAN. Cálculos: DANE - COMEX

^p Cifra preliminar

¹ Incluye las secciones de la CUCI 0, 1, 2 y 4, excluidos los capítulos 27 y 28

² Incluye la sección 3 de la CUCI y los capítulos 27, 28 y 68

³ Incluye las secciones de la CUCI 5, 6, 7 y 8, excluidos el capítulo 68 y el grupo 891

⁴ Incluye la sección 9 de la CUCI y el grupo 891

III. Comparación entre las agregaciones

Café

Dentro de las denominadas exportaciones tradicionales el café comprendía 3 subpartidas arancelarias, a saber 901110000, 901111000 y 901119000, en la clasificación actual con base en la CUCI rev. 3 estas subpartidas se ubican en el subgrupo 0711 correspondiente a productos agropecuarios.

Carbón

Corresponde a las partidas arancelarias 2701 a 2704. Las subpartidas 2701120010, 2701120090 y 2701190000 conforman el subgrupo 3212, mientras que las 8 subpartidas arancelarias restantes, que conformaban el rubro carbón, se ubican en los demás combustibles y extractivos.

Petróleo y sus derivados

Agrupar las partidas arancelarias 2709 a 2715. La subpartida 2709000000 conforma el subgrupo 3330, las subpartidas 2710111100 a 2710191100 y 2710191500 comprenden el subgrupo 3341, la subpartida 2710192100 se ubica dentro del subgrupo 3343, la subpartida 2710192200 pertenece al subgrupo 3344. Las restantes 86 subpartidas que conformaban el rubro de petróleo y sus derivados se agrupan en demás combustibles y extractivos.



Ferroníquel

La subpartida arancelaria 7202600000 (ferroníquel), en la clasificación actual con base en la CUCI Rev. 3, forma parte del capítulo 67 hierro y acero, correspondiente a manufactura.

**Cuadro 17. Correspondencia entre las exportaciones tradicionales y la agregación OMC – CUCI Rev.3.0
Diciembre 2012/2011^P**

Partidas/Subpartidas	Descripción	TRADICIONALES		Capítulos	Descripción	AGREGACIÓN OMC - CUCI Rev. 3		Diferencias		OBSERVACIONES
		Millones de dólares FOB				Millones de dólares FOB		Millones de dólares FOB		
		2012	2011			2012	2011	2012	2011	
09.01.11.90.00	Café	160	272	07	Café, té, cacao, especias y sus preparados	191	307	-31	-35	La diferencia corresponde a que la agregación OMC-CUCI incluye la subpartida 09.01.12.00.00 Café sin tostar, descafeinado.
2701 - 2704	Carbón	566	757	32	Hulla, coque y briquetas	566	757	0	0	
2709 - 2715	Petróleo y sus derivados	2.707	2.741	33	Petróleo, productos derivados del petróleo y productos conexos	2.683	2.702	23	39	La diferencia corresponde a que la agregación OMC-CUCI no incluye el capítulo 34 - Gas natural y manufacturado, partidas no correlacionadas, minerales en bruto, e incluye las naftas y breas. Adicionalmente la agregación OMC-CUCI incluye todas las partidas del capítulo del arancel 72 - Fundición, hierro y acero y 73 - Manufactura de fundición, de hierro o acero
72.02.60.00.00	Ferroníquel	71	63	67	Hierro y acero	91	82	-20	-19	

Fuente: DANE, DIAN. Cálculos: DANE - COMEX

^P Cifra preliminar



FICHA METODOLÓGICA

Objetivo: presentar la información estadística sobre las exportaciones realizadas por Colombia durante diciembre de 2012, comparando las cifras con las del mismo período de 2011.

Tipo de investigación: documentos administrativos

Fuentes de información: documentos de exportación, excepto para petróleo; la fuente de información sobre exportaciones de petróleo y sus derivados es la Empresa Colombiana de Petróleos –ECOPETROL– y las compañías privadas exportadoras de esos combustibles.

Periodicidad: mensual.

Cobertura: nacional.

Principales términos utilizados

- **Exportación:** es la salida, con destino a otro país o zona franca industrial colombiana, de mercancías que hayan tenido circulación libre o restringida en el territorio aduanero colombiano. La exportación se registra estadísticamente cuando la Aduana ha realizado el cierre del documento de exportación.
- **CUCI Rev.3: Clasificación Uniforme de Comercio Internacional Revisión 3.**
- **Aduana:** administración por donde se declara la exportación.
- **Valor FOB (Free on board):** corresponde al precio de venta de los bienes embarcados a otros países, puestos en el medio de transporte, sin incluir valor de seguro y fletes.
- **País de destino:** es aquel conocido, en el momento del despacho, como el último país en donde los bienes serán entregados.
- **CIIU Rev. 2: Clasificación Industrial Internacional Uniforme de todas las Actividades Económicas Revisión 2.**
- **CIIU Rev. 3: Clasificación Industrial Internacional Uniforme de todas las Actividades Económicas Revisión 3.**
- **Importaciones:** es la introducción legal de mercancías procedentes de otros países o de una zona franca industrial colombiana, al resto del territorio aduanero nacional. Estas cifras se producen según la fecha de presentación de las declaraciones de importación ante las entidades financieras autorizadas para recaudar los tributos aduaneros.
- **Balanza comercial:** parte de la balanza de pagos que registra sólo las transacciones de bienes de un país con el resto del mundo, durante un mes determinado. Cuando el valor de las importaciones excede el valor de las exportaciones se dice que la balanza comercial está en déficit; cuando ocurre lo contrario, se dice que la balanza comercial tiene superávit.

Variaciones analizadas

- **Variación acumulada en lo corrido del año:** variación porcentual calculada entre lo transcurrido desde enero hasta el mes de referencia del año (enero hasta i,t), y lo transcurrido en igual mes del año inmediatamente anterior (enero hasta $i,t-1$).
- **Variación anual:** variación porcentual calculada entre el mes del año en referencia (i,t) y el mismo mes del año inmediatamente anterior ($i,t-1$).
- **Variación acumulada anual:** variación porcentual calculada entre el acumulado de los últimos doce meses, con relación al mes de año en referencia (i,t) y el acumulado de igual mes del año inmediatamente anterior ($i,t-1$).

Convenciones

^p Cifra preliminar de avance, por falta de cobertura total y/o revisión completa de la información.

N/A: No es aplicable.

Impreso en la Dirección de Difusión, Mercadeo y Cultura Estadística
Departamento Administrativo Nacional de Estadística - DANE -
Bogotá, D.C. - Colombia – Febrero de 2013