

COMERCIO EXTERIOR- EXPORTACIONES ⁽¹⁾ Enero de 2013 ⁽²⁾

Contenido

1. Comportamiento general de las exportaciones
2. Exportaciones según grupos de productos a partir de la CUCI Rev. 3
3. Exportaciones según país de destino
4. Exportaciones según aduanas del país
5. Exportaciones sin petróleo y sus derivados según departamento de origen
6. Exportaciones según fechas de embarque

Anexo metodológico

Ficha Metodológica

Director

Jorge Bustamante R.

Subdirector (e)

Eduardo Efraín Freire Delgado

Director de Metodología y Producción Estadística

Eduardo Efraín Freire Delgado

Teniendo en cuenta el cambio en la estructura y la dinámica de las exportaciones colombianas, el Comité Interinstitucional de Estadísticas de Comercio Exterior de Bienes, conformado por el DANE, el Banco de la República, la DIAN y el Ministerio de Comercio, Industria y Turismo, y como entidades invitadas el Ministerio de Hacienda y Crédito Público, y Analdex, acordó eliminar, a partir de los resultados del mes de enero de 2013, la agregación de las exportaciones en tradicionales y no tradicionales, e implementar en su lugar la de grupos de productos definidos por la Organización Mundial de Comercio (OMC), basada en la Clasificación Uniforme del Comercio Internacional (CUCI Rev. 3).

A partir de enero del 2012, las estadísticas de exportaciones colombianas se agregarán en cuatro (4) grandes grupos: Agropecuario, alimentos y bebidas, (que incluye café, flores, banano, productos alimenticios, animales vivos, bebidas y tabaco, entre otros productos); Combustibles y productos de las industrias extractivas, (incluye el petróleo crudo, sus derivados, y carbón, entre otros); Manufacturas (contiene el ferrometálico, productos químicos, maquinaria y equipo de transporte, entre otros) y Otros sectores (incluye oro no monetario y no clasificados en las anteriores agrupaciones).

Resumen

- En enero de 2013 las ventas externas del país cayeron 1,1% con relación al mismo mes de 2012, al pasar de US\$4.785,6 millones FOB a US\$4.734,7 millones FOB. Este resultado fue ocasionado principalmente por la caída de 5,5% en las ventas externas de combustibles y productos de las industrias extractivas y a la reducción de 9,4% en las de productos agropecuarios, alimentos y bebidas. Por el contrario, se presentó un crecimiento en las exportaciones de manufacturas (12,6%). El resultado de los combustibles, fue ocasionado principalmente por la disminución en las ventas de petróleo, productos derivados del petróleo y productos conexos (-7,0%); y el de los productos agropecuarios, alimentos y bebidas, a la disminución en las ventas de otros azúcares de caña o de remolacha y sacarosa pura en estado sólido (-59,0%); mientras que el aumento en las manufacturas se debió fundamentalmente al incremento en las ventas de vehículos de carretera (106,8%). En el primer mes de 2013 se exportaron 20,2 millones de barriles de petróleo crudo, frente a 20,8 millones en el mismo período de 2012 (-2,9%).
- Estados Unidos fue el principal destino de las exportaciones colombianas en el mes de enero de 2013, con una participación de 29,3% en el valor FOB total exportado; le siguen en su orden, China (14,9%), Panamá (6,2%), Países Bajos (6,1%), España (3,6%), Venezuela (3,3%), Ecuador (2,9%) y Chile (2,9%).
- Las ventas a Estados Unidos disminuyeron 19,7% debido principalmente a las menores ventas de combustibles y aceites minerales y sus productos. Las exportaciones destinadas a China registraron un aumento de 57,0% ocasionado fundamentalmente por las mayores ventas de combustibles y aceites minerales y sus productos.
- En enero de 2013 se declararon ventas al exterior por US\$4.734,7 millones FOB, de los cuales US\$3.407,3 millones se embarcaron durante este mes, US\$1.050,6 millones en diciembre, US\$141,1 millones en noviembre, US\$21,5 millones en octubre, US\$11,6 millones en septiembre, y US\$102,6 millones en meses anteriores.

(1) El momento estadístico corresponde a la fecha de declaración de las mercancías, NO la de embarque.

(2) El DANE siguiendo los lineamientos del Manual de Compiladores de Estadísticas de Comercio Internacional de Mercancías de las Naciones Unidas (IMTS 2010-CM), ha realizado la exclusión de la información histórica de reexportaciones de aeronaves que ingresaron temporalmente para recibir un servicio de reparación a partir del mes diciembre del año 2009, por tratarse de la exportación de un servicio y no la exportación de un bien transformado que efectivamente es incluido en la información estadística. La actualización de las series se encuentra disponible desde esta publicación en los anexos históricos de la página web.

* Las exportaciones de combustibles y productos de las industrias extractivas, se ajustan mensualmente al incluir los registros que por deuda son recibidos posterior a la publicación de este boletín.



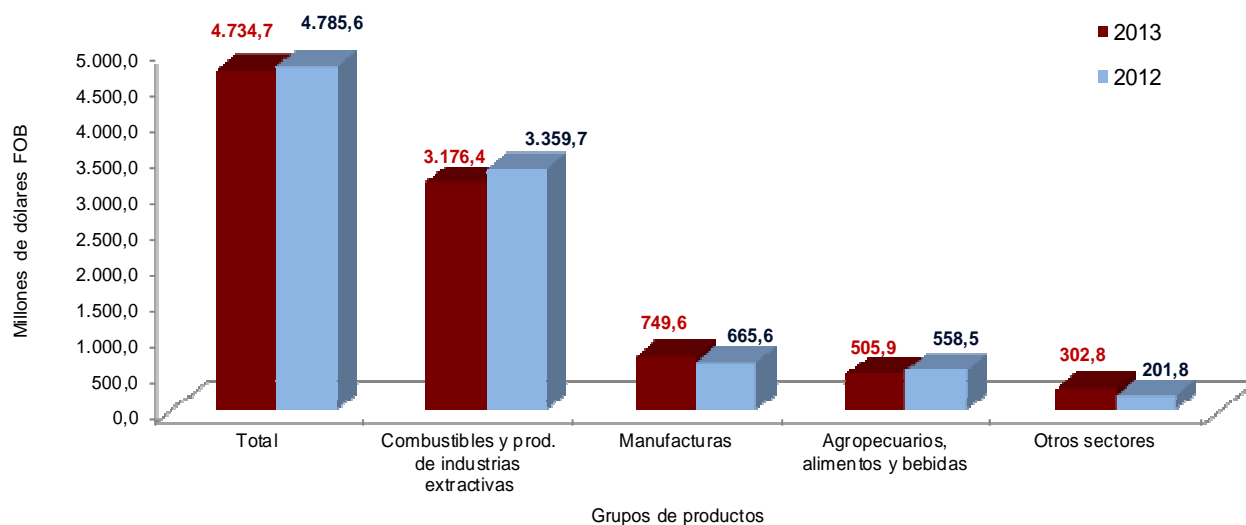
1. COMPORTAMIENTO GENERAL DE LAS EXPORTACIONES

1.1 Resultados generales

Enero

De acuerdo con las declaraciones de exportación procesadas por el DANE y la DIAN, en enero de 2013 las ventas externas del país cayeron 1,1% con relación al mismo mes de 2012, al pasar de US\$4.785,6 millones FOB a US\$4.734,7 millones FOB.

**Gráfico 1. Valor FOB de las exportaciones
Enero 2013/2012^P**



Fuente: DANE, DIAN. Cálculos: DANE – COMEX
^P Cifra preliminar

La disminución de las exportaciones colombianas en este mes obedeció principalmente a la caída de 5,5% en las ventas externas de combustibles y productos de las industrias extractivas y a la reducción de 9,4% en las de productos agropecuarios, alimentos y bebidas. Por el contrario, se presentó crecimiento en las exportaciones de manufacturas (12,6%). El resultado de los combustibles, fue ocasionado principalmente por la disminución en las ventas de petróleo, productos derivados del petróleo y productos conexos; y el de los productos agropecuarios, alimentos y bebidas, a la disminución en las ventas de otros azúcares de caña o de remolacha y sacarosa pura en estado sólido; mientras que el aumento en las manufacturas se debió fundamentalmente al incremento en las ventas de vehículos de carretera. En enero de 2013 se exportaron 20,2 millones de barriles de petróleo crudo, frente a 20,8 millones en el mismo período de 2012 (-2,9%).

**Cuadro 1. Variación de las exportaciones
Enero 2013/2012^P**

Principales grupos de productos (OMC)	Enero		Doce meses a enero	
	Variación (%)	Contribución a la variación	Variación (%)	Contribución a la variación
Total	-1,1	-1,1	3,8	3,8
Agropecuarios, alimentos y bebidas ¹	-9,4	-1,1	-6,4	-0,8
Combustibles y prod. de industrias extractivas ²	-5,5	-3,8	3,7	2,5
Manufacturas ³	12,6	1,8	6,0	1,0
Otros sectores ⁴	50,0	2,1	23,2	1,1

Fuente: DANE, DIAN. Cálculos: DANE - COMEX

^P Cifra preliminar

¹ Incluye las secciones de la CUCI 0, 1, 2 y 4, excluidos los capítulos 27 y 28

² Incluye la sección 3 de la CUCI y los capítulos 27,28 y 68

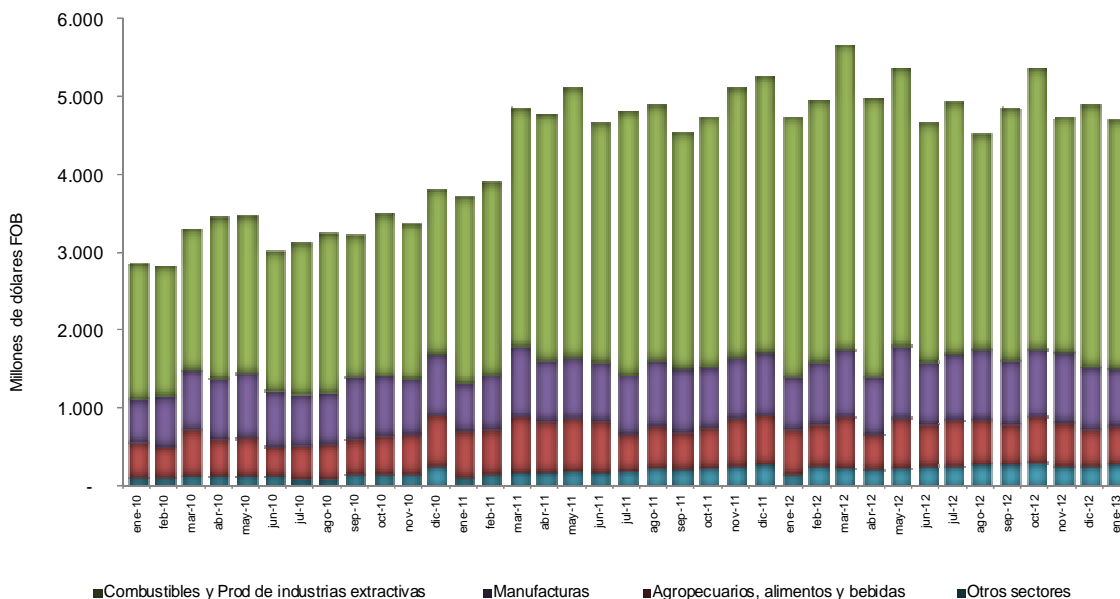
³ Incluye las secciones de la CUCI 5, 6, 7 y 8, excluidos el capítulo 68 y el grupo 891

⁴ Incluye la sección 9 de la CUCI y el grupo 891



En el mes de referencia, las exportaciones de combustibles y productos de las industrias extractivas representaron 67,1% del valor FOB total de las exportaciones, las de manufacturas 15,8%, las de productos agropecuarios, alimentos y bebidas 10,7% y las de otros sectores 6,4%.

Gráfico 2. Valor FOB de las exportaciones totales, según principales grupos de productos 2010 - 2013 (Enero)^P



Fuente: DANE, DIAN. Cálculos: DANE – COMEX
^P Cifra preliminar

2. EXPORTACIONES SEGÚN GRUPOS DE PRODUCTOS A PARTIR DE LA CLASIFICACIÓN UNIFORME DE COMERCIO INTERNACIONAL - CUCI Rev. 3

Enero

En enero de 2013, las exportaciones colombianas registraron una disminución de 1,1% con relación al mismo mes del año anterior. La mayor contribución a este resultado la registró la caída de 5,5% en las ventas externas de combustibles y productos de las industrias extractivas, al pasar de US\$3.359,7 millones a US\$3.176,4 millones; esto se explica principalmente por la reducción de las ventas de petróleo y productos derivados del petróleo y productos conexos (-7,0%), que restó 5,4 puntos porcentuales a la caída del grupo.

Los productos agropecuarios, alimentos y bebidas registraron una disminución de 9,4%, al pasar de US\$558,5 millones a US\$505,9 millones, comportamiento que se explica principalmente por la reducción en las exportaciones declaradas de otros azúcares de caña o de remolacha y sacarosa pura en estado sólido, que contribuyó con -4,8 puntos porcentuales a la variación del grupo.

En contraste con los resultados anteriores, las exportaciones de manufacturas crecieron 12,6%, al pasar de US\$665,6 millones en enero de 2012 a US\$749,6 millones en enero de 2013, explicado principalmente por el incremento de productos químicos, con una contribución de 6,7 puntos porcentuales a la variación del grupo.

**Cuadro 2. Variación de las exportaciones, según grupos de productos OMC
Enero 2013/2012^P**

Descripción del capítulo / sub grupo	Millones de dólares FOB			
	2013	2012	Variación (%)	Contribución al grupo
Total general	4.734,7	4.785,6	-1,1	
Agropecuarios, alimentos y bebidas ¹	505,9	558,5	-9,4	-9,4
Otros azúcares de caña o de remolacha y sacarosa pura en estado sólido ²	18,7	45,5	-59,0	-4,8
Flores y follaje cortados ³	103,2	128,6	-19,7	-4,5
Café sin tostar descafeinado o no, cáscara y cascarilla del café ⁴	175,1	194,4	-9,9	-3,4
Bananas (incluso plátanos) frescas o secas ⁵	45,6	60,6	-24,7	-2,7
Ganado bovino vivo ⁶	30,0	3,3	815,5	4,8
Demás subgrupos	133,3	126,2	5,6	1,3
Combustibles y productos de las industrias extractivas ⁷	3.176,4	3.359,7	-5,5	-5,5
Petróleo, productos derivados del petróleo y productos conexos ⁸	2.417,9	2.600,8	-7,0	-5,4
Hulla, coque y briquetas (carbón) ⁹	662,7	655,6	1,1	0,2
Demás capítulos	95,8	103,3	-7,3	-0,2
Manufacturas ¹⁰	749,6	665,6	12,6	12,6
Productos químicos ¹¹	290,7	246,0	18,2	6,7
Maquinaria y equipo de transporte ¹²	117,8	83,8	40,5	5,1
Ferróniquel ¹³	10,7	10,8	-1,2	0,0
Demás capítulos	330,5	325,0	1,7	0,8
Otros sectores ¹⁴	302,8	201,8	50,0	50,0
Oro no monetario (excepto minerales y concentrados de oro) ¹⁵	302,2	200,5	50,7	50,4
Demás capítulos	0,6	1,3	-52,0	-0,3

Fuente: DIAN - DANE Cálculos: DANE

^P Cifra preliminar¹ Incluye las secciones de la CUCI 0, 1, 2 y 4, excluidos los capítulos 27 y 28² Corresponde al subgrupo (4 dígitos) CUCI 0612³ Corresponde al subgrupo (4 dígitos) CUCI 2927⁴ Corresponde al subgrupo (4 dígitos) CUCI 0711⁵ Corresponde al subgrupo (4 dígitos) CUCI 0573⁶ Corresponde al subgrupo (4 dígitos) CUCI 0011⁷ Incluye la sección 3 de la CUCI y los capítulos 27, 28 y 68⁸ Corresponde al capítulo (2 dígitos) CUCI 33⁹ Corresponde al capítulo (2 dígitos) CUCI 32¹⁰ Incluye las secciones de la CUCI 5, 6, 7 y 8, excluidos el capítulo¹¹ Incluye la sección 5 de la CUCI¹² Incluye la sección 7 de la CUCI¹³ Corresponde al rubro básico 67155 (5 dígitos) de la CUCI¹⁴ Incluye la sección 9 de la CUCI y el grupo 891¹⁵ Corresponde al subgrupo (4 dígitos) CUCI 9710

Agropecuarios, alimentos y bebidas

Las ventas externas de productos agropecuarios, alimentos y bebidas presentaron una disminución de 9,4% al pasar de US\$558,5 millones en el mes de enero de 2012 a US\$505,9 millones en el mismo mes de 2013. Este comportamiento se explica principalmente por la reducción en las exportaciones declaradas de otros azúcares de caña o de remolacha y sacarosa pura en estado sólido (-59,0%) y flores y follajes cortados (-19,7%) que en conjunto restaron 9,3 puntos porcentuales. Por el contrario, las exportaciones de ganado bovino vivo contribuyeron con 4,8 puntos porcentuales a dicha variación. Los destinos de mayor caída de las exportaciones de otros azúcares fue México (-100,0%) y de flores Estados Unidos (-29,0%).

**Cuadro 3. Variación de las exportaciones de la agrupación: productos agropecuarios, alimentos y bebidas
Enero 2013/2012^P**

Miles de dólares FOB

Sección	Subgrupo	Descripción	2013	2012	Variación (%)	Contribución a la variación de la agrupación	Participación 2013
		Total	505.894	558.473	-9,4	-9,4	100,0
0		Productos alimenticios y animales vivos	372.931	406.642	-8,3	-6,0	73,7
	01 a 09	Productos alimenticios	342.598	403.170	-15,0	-10,8	67,7
	0612	Otros azúcares de caña o de remolacha y sacarosa pura en estado sólido	18.652	45.518	-59,0	-4,8	3,7
	0711	Café sin tostar descafeinado o no; cáscara y cascarilla del café	175.146	194.352	-9,9	-3,4	34,6
	0573	Bananas (incluso plátanos) frescas o secas	45.603	60.576	-24,7	-2,7	9,0
	0342	Pescado congelado (excepto filetes y pescado picado)	3.756	13.329	-71,8	-1,7	0,7
	0611	Azúcar de remolacha o caña sin refinar en estado sólido sin adición	6.214	115	*	1,1	1,2
	0713	Extractos esencias y concentrados de café y preparados a base de dichos productos o a base de café; sucedáneos del café y sus extractos esencias y concentrados	23.726	16.623	42,7	1,3	4,7
	0011	Ganado bovino vivo	30.001	3.277	815,5	4,8	5,9
		Demás	69.832	72.853	-4,1	-0,5	13,8
1		Bebidas y tabacos	7.803	7.130	9,4	0,1	1,5
2		Materiales crudos no comestibles, excepto los combustibles	113.572	136.315	-16,7	-4,1	22,4
	2927	Flores y follaje cortados	103.195	128.580	-19,7	-4,5	20,4
		Demás	10.377	7.734	34,2	0,5	2,1
4		Aceites, grasas y ceras de origen animal y vegetal	11.588	8.386	38,2	0,6	2,3
	4211	Aceite de soja y sus fracciones	254	1.553	-83,6	-0,2	0,1
	4217	Aceite de nabina colza o mostaza y sus fracciones	0	352	-100,0	-0,1	0,0
	4222	Aceite de palma y sus fracciones	6.739	3.855	75	0,5	1,3
		Demás	4.596	2.627	75,0	0,4	0,9

Fuente: DANE, DIAN. Cálculos: DANE – COMEX

* Variación superior a 1.000%

^P Cifra preliminar

Combustibles y productos de las industrias extractivas

La reducción en las exportaciones de combustibles (-5,5%) obedeció principalmente a la reducción de las ventas de petróleo, productos derivados del petróleo y productos conexos (-7,0%). El país de destino que más contribuyó a la disminución en las exportaciones de petróleo, productos derivados del petróleo y productos conexos fue Estados Unidos con -31,4% que aportó -14,8 puntos porcentuales. Por el contrario, las exportaciones de petróleo, productos derivados del petróleo y productos conexos a la China, crecieron 76,8%, lo que represento una contribución de 10,9 puntos porcentuales.

**Cuadro 4. Variación de las exportaciones de combustibles y productos de las industrias extractivas
Enero 2013/2012^P**

Miles de dólares FOB

Sección	Capítulo	Descripción	2013	2012	Variación (%)	Contribución a la variación de la agrupación	Participación 2013
		Total	3.176.396	3.359.724	-5,5	-5,5	100,0
2		Materiales crudos no comestibles, excepto los combustibles	34.944	42.828	-18,4	-0,2	1,1
	28	Menas y desechos de metales	33.643	37.099	-9,3	-0,1	1,1
	27	Abonos en bruto, excepto los del capítulo 56, y minerales en bruto (excepto carbón, petróleo y piedras preciosas)	1.302	5.729	-77,3	-0,1	0,0
3		Combustibles y lubricantes minerales y productos conexos	3.128.005	3.311.906	-5,6	-5,5	98,5
	33	Petróleo, productos derivados del petróleo y productos conexos	2.417.889	2.600.764	-7,0	-5,4	76,1
	35	Corriente eléctrica	1.494	18.579	-92,0	-0,5	0,0
	32	Hulla, coque y briquetas (carbón)	662.741	655.649	1,1	0,2	20,9
	34	Gas natural y manufacturado	45.881	36.914	24,3	0,3	1,4
6		Artículos manufacturados, clasificados principalmente según el material	13.446	4.989	169,5	0,3	0,4
	68	Metales no ferrosos	13.446	4.989	169,5	0,3	0,4

Fuente: DANE, DIAN. Cálculos: DANE – COMEX

^P Cifra preliminar



Manufacturas

Las exportaciones de manufacturas aumentaron 12,6%, debido fundamentalmente al incremento en las ventas de vehículos de carretera (106,8%) que aportó 4,1 puntos porcentuales a este resultado, el principal destino fue Argentina, que sumó 77,7 puntos porcentuales a la variación del grupo.

**Cuadro 5. Variación de las exportaciones de la manufacturas
Enero 2013/2012^P**

Miles de dólares FOB							
Sección	Capítulo de la CUCI	Descripción del capítulo	2013	2012	Variación (%)	Contribución a la variación de la agrupación	Participación 2013
		Total	749.621	665.607	12,6	12,6	100,0
5	Productos químicos (CUCI seccion 5)		290.720	246.028	18,2	6,7	38,8
	55	Aceites esenciales y resinoideos y productos de perfumería; preparados de tocador y para pulir y limpiar	60.527	44.845	35,0	2,4	8,1
	58	Plásticos en formas no primarias	34.369	20.676	66,2	2,1	4,6
	59	Materias y productos químicos, n.e.p.	35.525	30.816	15,3	0,7	4,7
	56	Abonos (excepto los del grupo 272)	6.944	2.951	135,3	0,6	0,9
	51	Productos químicos orgánicos	18.246	14.994	21,7	0,5	2,4
	54	Productos medicinales y farmacéutico	33.406	31.196	7,1	0,3	4,5
	57	Plásticos en formas primarias	82.613	81.198	1,7	0,2	11,0
	53	Materias tintóreas, curtientes y colorantes	8.513	8.620	-1,2	0,0	1,1
	52	Productos químicos inorgánicos	10.577	10.732	-1,4	0,0	1,4
6	Artículos manufacturados, clasificados principalmente según el material (CUCI seccion 6)		220.895	230.390	-4,1	-1,4	29,5
	69	Manufacturas de metales, n.e.p.	21.508	17.313	24,2	0,6	2,9
	61	Cuero y manufacturas de cuero, n.e.p., y pieles finas	11.724	10.350	13,3	0,2	1,6
	67	Hierro y acero	81.055	80.059	1,2	0,1	10,8
	67155	Ferróniquel	10.670	10.801	-1,2	0,0	1,4
		Demás de hierro y acero (Capítulo 67)	70.384	69.259	1,6	0,2	9,4
	63	Manufacturas de corcho y de madera (excepto muest	797	911	-12,4	0,0	0,1
	65	Hilados, tejidos, artículos confeccionados de fibras t	24.462	25.297	-3,3	-0,1	3,3
	66	Manufacturas de minerales no metálicos, n.e.p.	33.155	36.773	-9,8	-0,5	4,4
	62	Manufacturas de caucho, n.e.p.	7.156	12.603	-43,2	-0,8	1,0
	64	Papel, cartón y artículos de pasta de papel, de pape	41.039	47.085	-12,8	-0,9	5,5
7	Maquinaria y equipo de transporte (CUCI seccion 7)		117.770	83.814	40,5	5,1	15,7
	78	Vehículos de carretera (incluso aerodeslizadores)	53.178	25.713	106,8	4,1	7,1
	74	Maquinaria y equipo industrial en general, n.e.p., y partes y piezas de máquinas, n.e.p.	18.932	11.972	58,1	1,0	2,5
	77	Maquinaria, aparatos y artefactos eléctricos, n.e.p., y sus partes y piezas eléctricas (incluso las	29.619	27.794	6,6	0,3	4,0
	71	Maquinaria y equipo generadores de fuerza	3.573	1.805	98,0	0,3	0,5
	72	Maquinarias especiales para determinadas industrias	7.922	6.356	24,6	0,2	1,1
	73	Máquinas para trabajar metales	422	462	-8,7	0,0	0,1
	75	Máquinas de oficina y máquinas de procesamiento automático de datos	520	674	-22,9	0,0	0,1
	76	Aparatos y equipo para telecomunicaciones y para grabación y reproducción de sonido	3.555	4.364	-18,5	-0,1	0,5
	79	Otro equipo de transporte	48	4.675	-99,0	-0,7	0,0
8	Artículos manufacturados diversos (CUCI seccion 8)		120.237	105.375	14,1	2,2	16,0
	89	Artículos manufacturados diversos, n.e.p.	54.754	37.219	47,1	2,6	7,3
	83	Artículos de viajes, bolsos de mano y otros artículos análogos para contener objetos	3.699	2.758	34,1	0,1	0,5
	81	Edificios prefabricados; artefactos y accesorios sanitarios y para sistemas de conducción de aguas, calefacción y alumbrado, n.e.p.	7.225	6.510	11,0	0,1	1,0
	82	Muebles y sus partes; camas, colchones, somieres, cojines y artículos rellenos similares	8.548	8.545	0,0	0,0	1,1
	85	Calzado	1.927	2.013	-4,3	0,0	0,3
	88	Aparatos, equipos y materiales fotográficos y artículos de óptica, n.e.p., relojes	496	604	-17,9	0,0	0,1
	87	Instrumentos y aparatos profesionales, científicos y de control, n.e.p.	4.608	4.901	-6,0	0,0	0,6
	84	Prendas y accesorios de vestir	38.979	42.826	-9,0	-0,6	5,2

Fuente: DANE, DIAN. Cálculos: DANE – COMEX

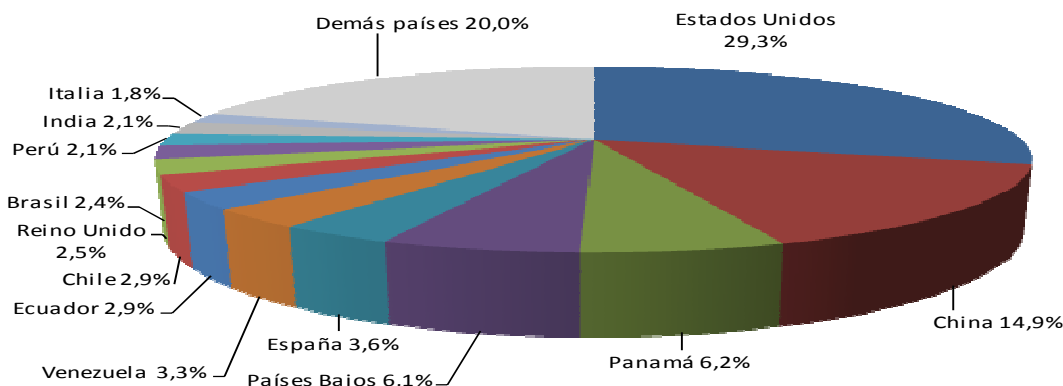
^P Cifra preliminar

3. EXPORTACIONES SEGÚN PAÍSES DE DESTINO

Enero

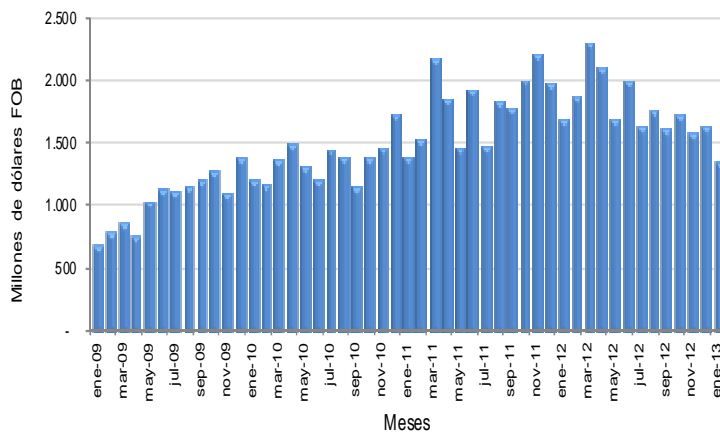
En el mes de enero del 2013, Estados Unidos fue el principal destino de las exportaciones colombianas, con una participación de 29,3% en el valor FOB total exportado; le siguen en su orden, China, Panamá, Países Bajos, España, Venezuela, Ecuador y Chile.

Gráfico 3. Participación porcentual del valor FOB de las exportaciones, según país de destino Enero 2013^P



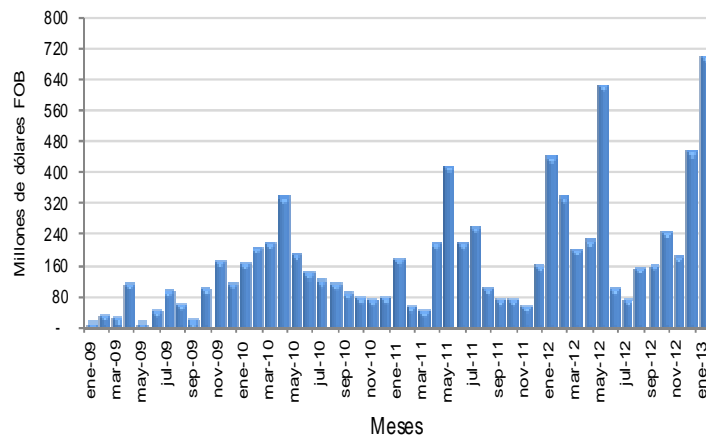
Fuente: DANE, DIAN. Cálculos: DANE – COMEX
^P Cifra preliminar

Gráfico 4. Exportaciones mensuales a Estados Unidos 2009 – 2013 (Enero)^P

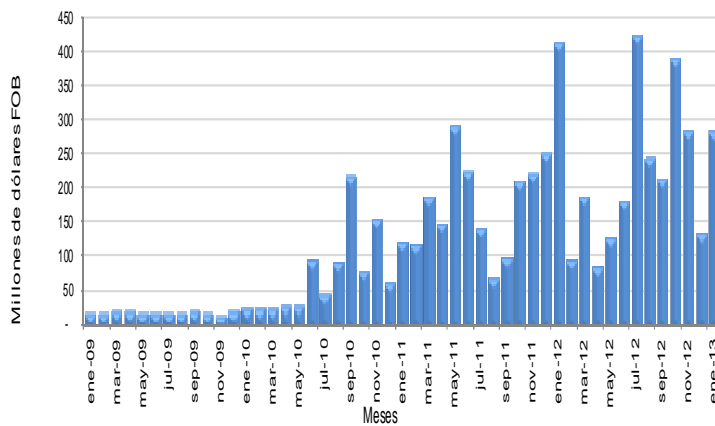


Fuente: DANE, DIAN. Cálculos: DANE - COMEX
^P Cifra preliminar

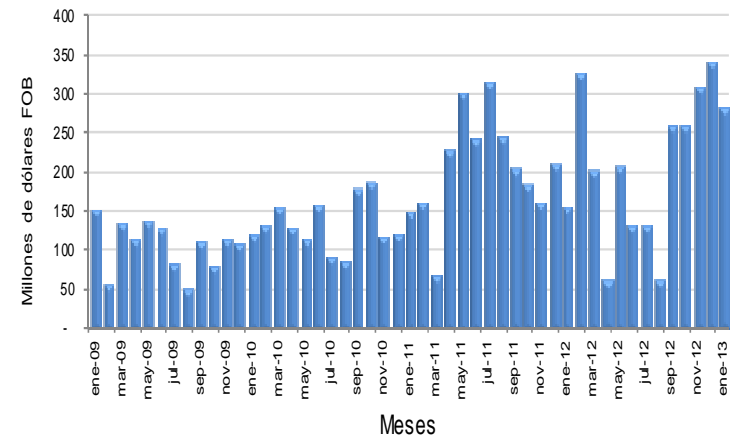
Gráfico 5. Exportaciones mensuales a China 2009 – 2013 (Enero)^P



Fuente: DANE, DIAN. Cálculos: DANE - COMEX
^P Cifra preliminar

Gráfico 6. Exportaciones mensuales a Panamá 2009 – 2013 (Enero)^P

Fuente: DANE, DIAN. Cálculos: DANE - COMEX
^P Cifra preliminar

Gráfico 7. Exportaciones mensuales a Países Bajos 2009 – 2013 (Enero)^P

Fuente: DANE, DIAN. Cálculos: DANE - COMEX
^P Cifra preliminar

Los países que principalmente explicaron la disminución de las exportaciones de enero fueron Estados Unidos, Panamá, España y Trinidad y Tobago que contribuyeron con -13,8 puntos porcentuales a la variación total del mes.

Cuadro 6. Variación de las exportaciones, según principal país de destino Enero 2013/2012^P

País destino	Millones de dólares FOB		Variación %	Contribución a la variación	Participación 2012
	2013	2012			
Total	4.735	4.786	-1,1	-1,1	100,0
Estados Unidos	1.385	1.724	-19,7	-7,1	29,3
Panamá	292	417	-29,9	-2,6	6,2
España	168	278	-39,4	-2,3	3,6
Trinidad y Tobago	3	89	-96,4	-1,8	0,1
Perú	100	176	-43,0	-1,6	2,1
Singapur	2	41	-95,0	-0,8	0,0
Israel	23	55	-58,7	-0,7	0,5
República Dominicana	28	48	-42,8	-0,4	0,6
Suiza	55	75	-26,8	-0,4	1,2
Francia	8	28	-72,0	-0,4	0,2
Irlanda	46	0	*	1,0	1,0
Guatemala	76	15	404,4	1,3	1,6
India	100	11	784,0	1,9	2,1
Países Bajos	287	160	79,7	2,7	6,1
China	708	451	57,0	5,4	14,9
Demás países	1.453	1.216	19,5	4,9	30,7

Fuente: DANE, DIAN. Cálculos: DANE - COMEX
 * Variación superior a 1.000%
^P Cifra preliminar



En el mes de enero se exportaron a Estados Unidos US\$1.385,4 millones, de los cuales 62,3% estuvieron constituidos por combustibles y aceites minerales y sus productos.

Las ventas a China en enero de 2013, con un incremento de 57,0%, aportaron 5,4 puntos porcentuales a la disminución de 1,1% de las exportaciones totales. Este resultado se explica fundamentalmente por las mayores ventas de combustibles y aceites minerales y sus productos (73,3%) las cuales aportaron 61,5 puntos porcentuales a la variación total del país.

Cuadro 7. Variación porcentual del valor FOB de las exportaciones por capítulos del arancel y países de destino Enero - 2013/2012^p

Descripción	Variación (%)	Contribución país
Estados Unidos		
Combustibles y aceites minerales y sus productos	-31,7	-23,2
Plantas vivas y productos de la floricultura	-29,0	-1,8
Café, té, yerba mate y especias	-28,4	-1,7
Frutos comestibles, cortezas de agrios o melones	-63,4	-0,7
Demás capítulos	55,9	7,7
Total	-19,7	-19,7
Panamá		
Combustibles y aceites minerales y sus productos	-32,2	-30,3
Navegación marítima o fluvial	-100,0	-0,4
Aparatos y material eléctrico, de grabación o imagen	-63,7	-0,2
Muebles	-29,1	-0,1
Demás capítulos	22,7	1,1
Total	-29,9	-29,9
España		
Combustibles y aceites minerales y sus productos	-44,3	-41,4
Bebidas, líquidos alcohólicos y vinagre	-77,4	-0,2
Materias plásticas y manufacturas	-30,6	-0,1
Calzado, botines, artículos análogos y partes	-99,4	-0,1
Demás capítulos	37,5	2,3
Total	-39,4	-39,4
China		
Combustibles y aceites minerales y sus productos	73,3	61,5
Pieles y cueros	24,4	0,2
Aluminio y sus manufacturas	64,0	0,2
Productos diversos de las industrias químicas	51,7	0,1
Demás capítulos	-34,0	-5,0
Total	57,0	57,0

Fuente: DANE, DIAN. Cálculos: DANE – COMEX
^p Cifra preliminar



Exportaciones destinadas a la Comunidad Andina

Durante el mes de enero de 2013, las ventas externas destinadas a los países de la Comunidad Andina disminuyeron 25,5%, al compararlas con las registradas en el mismo mes de 2012. Este resultado obedeció fundamentalmente a la caída de las exportaciones hacia Perú (-43,0%) y la disminución de las ventas a Ecuador (-9,2%).

Cuadro 8. Exportaciones destinadas a la Comunidad Andina, según capítulos del arancel

Descripción	2013	2012	Variación (%)	Contribución país	Miles de dólares FOB			
					Contribución país	Contribución CAN	Participación país 2013	Participación CAN 2013
Comunidad Andina	250.315,1	335.877,4	-25,5			-25,5		100
Ecuador	136.898,1	150.804,0	-9,2	-9,2	-4,1		100,0	54,7
Combustibles y aceites minerales y sus productos	3.932,9	15.136,9	-74,0	-7,4	-3,3		2,9	1,6
Vehículos, partes y accesorios	15.680,8	21.529,1	-27,2	-3,9	-1,7		11,5	6,3
Productos farmacéuticos	5.465,4	10.217,5	-46,5	-3,2	-1,4		4,0	2,2
Aparatos y material eléctrico, de grabación o imagen	8.405,4	4.026,7	108,7	2,9	1,3		6,1	3,4
Demás capítulos	103.413,6	99.893,8	3,5	2,3	1,0		75,5	41,3
Perú	100.491,6	176.325,2	-43,0	-43,0	-22,6		100,0	40,1
Combustibles y aceites minerales y sus productos	10.699,8	94.401,3	-88,7	-47,5	-24,9		10,6	4,3
Azúcares y artículos confitería	6.509,0	12.088,9	-46,2	-3,2	-1,7		6,5	2,6
Papel, cartón y sus manufacturas	4.685,1	9.693,4	-51,7	-2,8	-1,5		4,7	1,9
Materias plásticas y manufacturas	16.944,2	9.914,2	70,9	4,0	2,1		16,9	6,8
Demás	61.653,5	50.227,4	22,7	6,5	3,4		61,4	24,6
Bolivia	12.925,4	8.748,2	47,7	47,7	1,2		100,0	5,2
Manufacturas diversas	2.679,2	495,8	440,4	25,0	0,7		20,7	1,1
Materias plásticas y manufacturas	3.112,7	2.250,8	38,3	9,9	0,3		24,1	1,2
Fundición, hierro y acero	1.372,2	646,7	112,2	8,3	0,2		10,6	0,5
Aparatos y material eléctrico, de grabación o imagen	402,1	737,7	-45,5	-3,8	-0,1		3,1	0,2
Demás	5.359,2	4.617,2	16,1	8,5	0,2		41,5	2,1

Fuente: DANE, DIAN. Cálculos: DANE – COMEX

^p Cifra preliminar

4. EXPORTACIONES SEGÚN ADUANAS DEL PAÍS

Enero 2013

Por la aduana de Cartagena se tramitó el 58,4% del valor total de las exportaciones realizadas por Colombia durante el período de referencia, 8,2% por la de Santa Marta, 7,4% por la de Medellín, 6,1% por la de Rihacha, 5,8% por la de Buenaventura y 4,4% por la de Bogotá.

Las exportaciones realizadas a través de la aduana de Cartagena disminuyeron 3,1% en enero de 2013 y contribuyeron con -1,9 puntos porcentuales a la variación total de este período (-1,1%).

Cuadro 9. Exportaciones según aduanas

Aduana	Enero	
	Variación (%)	Contribución a la variación
Total	-1,1	-1,1
Cartagena	-3,1	-1,9
Tumaco	-70,7	-1,8
Urabá	-41,3	-0,4
Bogotá	-6,0	-0,3
Barranquilla	-5,0	-0,2
Buenaventura	-2,0	-0,1
Santa Marta	-0,2	0,0
Bucaramanga	-6,8	0,0
Leticia	-92,9	0,0
Pereira	90,2	0,0
San Andrés	195,5	0,0
Manizales	291,1	0,0
Ipiales	4,3	0,1
Maicao	43,4	0,2
Cúcuta	12,3	0,2
Cali	44,3	0,3
Rihacha	17,4	0,9
Medellín	37,3	2,0

Fuente: DANE, DIAN. Cálculos: DANE – COMEX

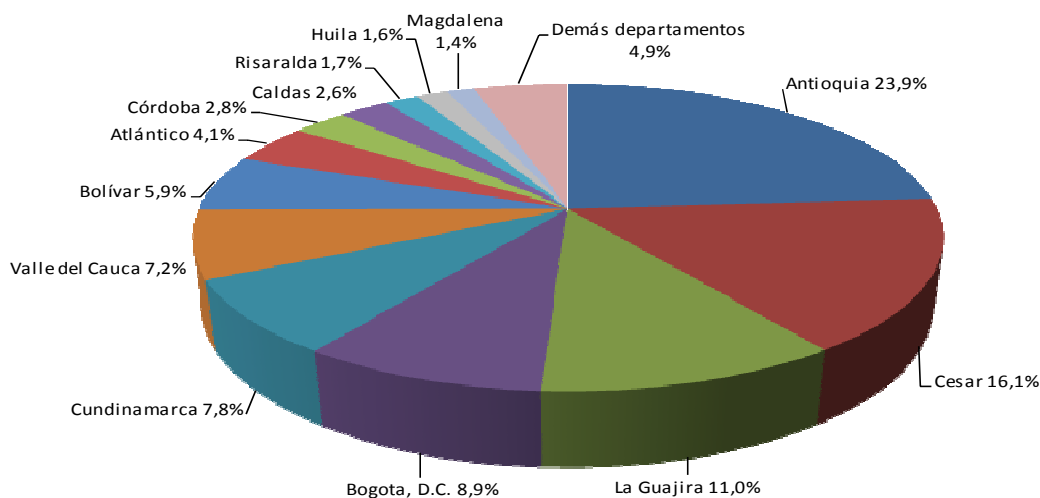
^p Cifra preliminar

5. EXPORTACIONES SIN PETRÓLEO Y SUS DERIVADOS¹, SEGÚN DEPARTAMENTOS DE ORIGEN

Enero 2013

De acuerdo con las declaraciones de exportación presentadas ante la DIAN durante enero de 2013, las ventas de productos señalados con origen en el departamento de Antioquia representaron 23,9% de las exportaciones totales sin petróleo y sus derivados, las de Cesar 16,1%, las de La Guajira 11,0% y las de Bogotá, D.C. 8,9%.

Gráfico 8. Participación porcentual del valor FOB de las exportaciones excluyendo petróleo y sus derivados, según departamento Enero 2013^P



Fuente: DANE, DIAN. Cálculos: DANE – COMEX
^P Cifra preliminar

Las exportaciones de enero de 2013, sin incluir petróleo y sus derivados, crecieron 5,8%. Por departamentos de origen, los mayores aportes a esta variación los registraron Antioquia, Cundinamarca y La Guajira, con 7,3 puntos porcentuales en conjunto. Este efecto fue contrarrestado en parte por la reducción en Bogotá, D.C., Risaralda y Boyacá con -3,2 puntos porcentuales en conjunto.

El incremento presentado en el período de análisis en las ventas externas de Antioquia (20,0%) se explica fundamentalmente por el crecimiento en las exportaciones de perlas finas, piedras y metales preciosos (19,6 puntos porcentuales) y vehículos, partes y accesorios (6,2 puntos porcentuales).

Cundinamarca registró un aumento en las exportaciones de plantas vivas y productos de la floricultura, que contribuyeron con 10,4 puntos porcentuales a la variación del departamento (28,5%).

Por su parte, la caída presentada en las exportaciones de Bogotá, D.C., en enero de 2013 (-19,5%), se explica principalmente por la disminución en las ventas externas de plantas vivas y productos de la floricultura que contribuyó con -16,3 puntos porcentuales a la variación de las ventas de Bogotá, D.C.

¹ La exclusión se refiere a las exportaciones registradas bajo las partidas arancelarias 2709 a la 2715.



Cuadro 10. Variación porcentual del valor FOB de las exportaciones excluyendo petróleo y sus derivados según departamento de origen Enero 2013/2012^p

Departamentos	Variación (%)	Contribución a la variación
Total	5,8	5,8
Antioquia	20,0	4,2
Cundinamarca	28,5	1,8
La Guajira	12,9	1,3
Magdalena	73,5	0,6
Cesar	3,5	0,6
Boyacá	-34,5	-0,4
Risaralda	-20,1	-0,5
Bogota, D.C.	-19,5	-2,3
Demás	1,3	0,4

Fuente: DANE, DIAN. Cálculos: DANE - COMEX
^p Cifra preliminar

6. EXPORTACIONES SEGÚN FECHAS DE EMBARQUE

Resultados generales

En enero de 2013 se declararon ventas al exterior por US\$4.734,7 millones FOB, de los cuales US\$3.407,3 millones se embarcaron durante este mes, US\$1.050,6 millones en diciembre, US\$141,1 millones en noviembre, US\$21,5 millones en octubre, US\$11,6 millones en septiembre, y US\$102,6 millones en meses anteriores.

Cuadro 11. Exportaciones totales declaradas según fecha de embarque Enero 2013^p

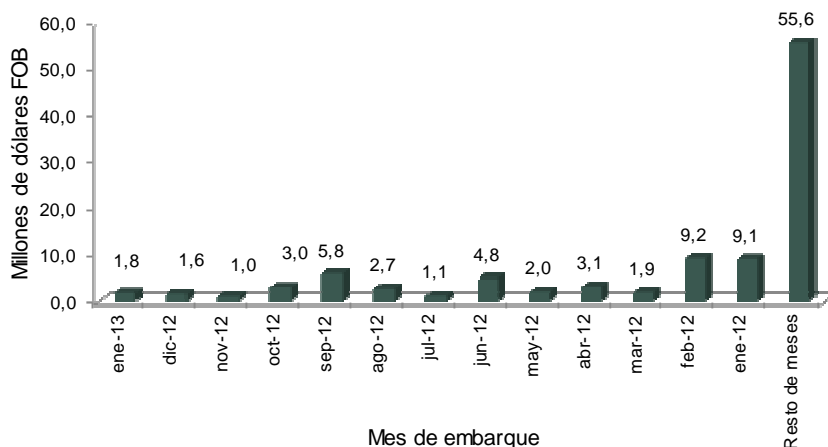
Fechas de embarque	Millones de dólares FOB	Participación (%)
Total	4.734,7	100,0
ene-13	3.407,3	72,0
dic-12	1.050,6	22,2
nov-12	141,1	3,0
oct-12	21,5	0,5
sep-12	11,6	0,2
Meses anteriores	102,6	2,2

Fuente: DANE, DIAN. Cálculos: DANE - COMEX
^p Cifra preliminar

Exportaciones de flores (0603) según fechas de embarque

De los US\$102,8 millones de exportaciones de flores declarados en enero de 2013, 1,0% se embarcó en noviembre de 2012, 1,5% se embarcó en diciembre de 2012 y 1,7% en el mismo mes de su declaración.

Gráfico 9. Distribución del valor declarado de exportación de flores (0603), según mes de embarque Enero 2013^P

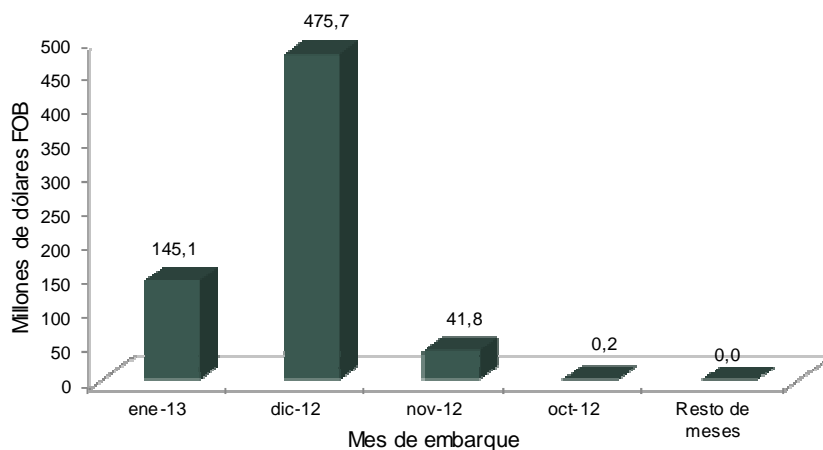


Fuente: DANE, DIAN. Cálculos: DANE - COMEX
^P Cifra preliminar

Exportaciones de carbón (2701 - 2704) según fechas de embarque

De los US\$662,7 millones de exportaciones de carbón declarados en enero de 2013, 6,3% se embarcó en noviembre de 2012, 71,8% se embarcó en diciembre de 2012 y 21,9% en el mismo mes de su declaración.

Gráfico 10. Distribución del valor declarado de exportación de carbón (2701 - 2704), según mes de embarque Enero 2013^P

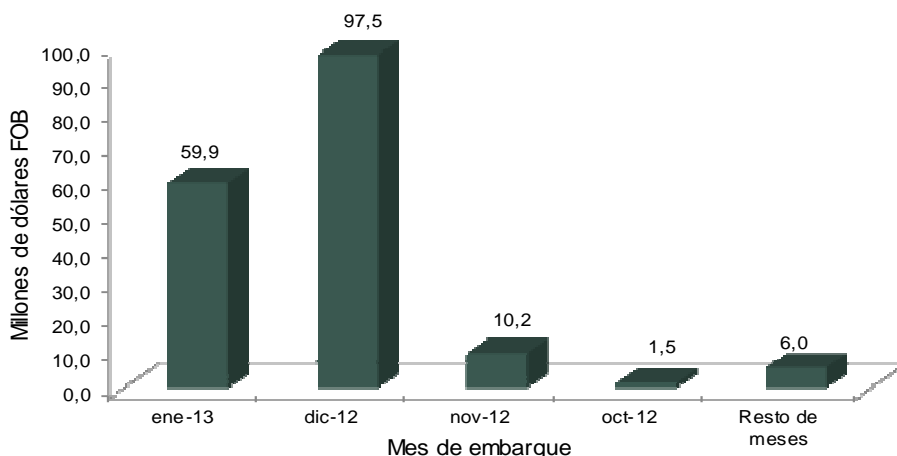


Fuente: DANE - DIAN. Cálculos: DANE - COMEX
^P Cifra preliminar

Exportaciones de café (090119000) según fechas de embarque

De los US\$175,1 millones de exportaciones de café declarados en enero de 2013, 0,8% se embarcó en octubre de 2012, 5,9% en noviembre de 2012, 55,7% en diciembre de 2012 y 34,2% en el mismo mes de su declaración.

Gráfico 11. Distribución del valor declarado de exportación de café (09011900), según mes de embarque Enero 2013^P

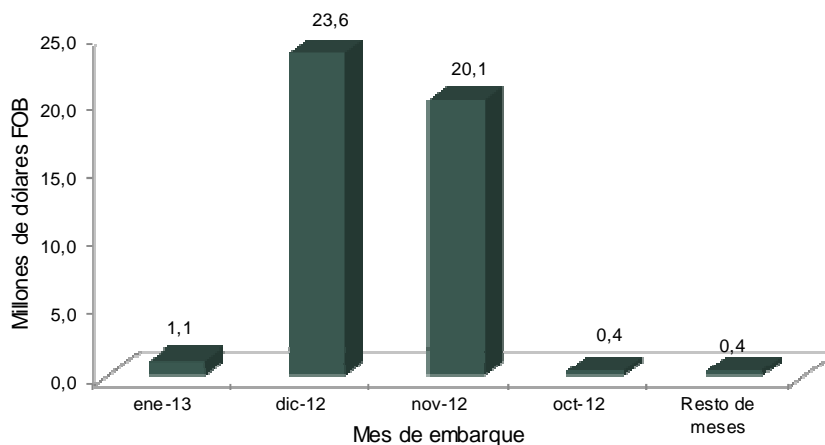


Fuente: DANE – DIAN Cálculos: DANE - COMEX
^P Cifra preliminar

Exportaciones de banano (0803) según fechas de embarque

De los US\$45,6 millones de exportaciones de banano declarados en enero de 2013, 0,9% se embarcó en octubre de 2012, 44,2% en noviembre de 2012, 51,7% en diciembre de 2012 y 2,4% en el mismo mes de su declaración.

Gráfico 12. Distribución del valor declarado de exportación de banano (0803), según mes de embarque Enero 2013^P



Fuente: DANE – DIAN Cálculos: DANE - COMEX
^P Cifra preliminar

ANEXO METODOLÓGICO

A continuación se presentan los resultados según la metodología de agregación anterior basada en el concepto de tradicional y no tradicional, para luego describir la nueva agregación de las exportaciones colombianas, su estructura, análisis y correspondencia con los productos catalogados como tradicionales.

I. Tradicional y no tradicional

Estructura de la Agregación

Las exportaciones tradicionales se dividen de la siguiente manera:

Café: Subpartidas:

- 0901110000
- 0901111000
- 0901119000

Carbón: Partidas arancelarias 2701 a 2704.

Petróleo y sus derivados: Partidas arancelarias 2709 a 2715.

Ferróniquel: Subpartida 7202600000

Las exportaciones no tradicionales corresponden al resto de posiciones arancelarias agregadas a nivel de capítulos y partidas del arancel de aduanas según corresponda; el resto se agregaba en un ítem denominado “los demás capítulos”, tal como se presenta a continuación:

- Alimentos, bebidas y tabaco
- Animales vivos y sus productos
- Bananas o plátanos
- Confecciones
- Cuero y manufacturas
- Maquinaria eléctrica
- Materias plásticas
- Metales y manufacturas
- Navegación aérea o espacial
- Oro
- Papel y sus productos
- Plantas y productos de la floricultura
- Productos químicos
- Textiles
- Vehículos y sus partes
- Demás capítulos



Exportaciones tradicionales y no tradicionales

Estructura anterior

Enero 2013

En enero de 2013 las ventas externas del país disminuyeron 1,1% con relación a igual mes de 2012, al pasar de US\$4.785,6 millones FOB a US\$4.734,7 millones FOB.

Este resultado obedeció a la disminución de 5,5% en las exportaciones de productos tradicionales, debido principalmente a la caída de las exportaciones de ferroníquel (-11,1%), café (-9,4%) y de petróleo y sus derivados (-6,7%). Por el contrario, las exportaciones de carbón aumentaron 1,1%.

Excluyendo las exportaciones de oro y esmeraldas de las exportaciones no tradicionales, se presenta un incremento de 4,2%.

Cuadro 12. Exportaciones colombianas
Enero 2013/2012^P

Descripción	Enero					
	Valor FOB (miles de dólares)			Toneladas métricas netas		
	2013	2012	Variación %	2013	2012	Variación %
Exportaciones totales ^a	4.734.690	4.785.617	-1,1	10.902.220	10.492.722	3,9
Exportaciones tradicionales	3.361.644	3.555.928	-5,5	10.393.560	9.937.360	4,6
Café	175.146	193.363	-9,4	43.517 ^c	33.001 ^d	31,9
Petróleo y sus derivados ^b	2.463.661	2.639.316	-6,7	3.539.101	3.597.392	-1,6
Carbón	662.741	655.649	1,1	6.800.273	6.296.166	8,0
Ferroníquel	60.096	67.600	-11,1	10.670	10.801	-1,2
Exportaciones no tradicionales	1.373.045	1.229.689	11,7	508.660	555.362	-8,4
Sin oro ni esmeraldas ^e	1.063.021	1.019.820	4,2	508.652	555.357	-8,4

Fuente: DANE - DIAN Cálculos: DANE

Nota: Por metodología internacional se incluyen las exportaciones de mercancías que resultaron averiadas, defectuosas o impropias para el fin que se importaron.

^a No incluyen exportaciones con tratamiento especial (exportaciones temporales, reexportaciones sin reintegro, etc).

^b Información suministrada por ECOPEPETROL y las empresas privadas exportadores de petróleo. No incluye exportaciones de bunkers aéreos y marinos a naves en viajes internacionales.

^c Equivalen a 725,3 miles de sacos de 60 kg netos.

^d Equivalen a 550,0 miles de sacos de 60 kg netos.

^e Exportaciones no tradicionales sin oro (incluye desperdicios y desechos de oro) ni esmeraldas.

^P Cifra preliminar

II. Estructura de la Agregación CUCI Rev.3 – OMC

La Organización Mundial de Comercio (OMC), agrega las exportaciones en cuatro (4) grandes grupos, a partir de la estructura de la CUCI Rev. 3, agropecuarios alimentos y bebidas; manufacturas; combustibles y productos de las industrias extractivas; y otros. Para las exportaciones colombianas se presentaran estos grupos con desagregación a nivel de subgrupo de la CUCI (4 dígitos) para productos agropecuarios y otros y a nivel de capítulos (2 dígitos) para los grupos de combustibles y manufacturas.



Sección	Capítulo / Subgrupo	Descripción del capítulo / Subgrupo
AGROPECUARIOS (CUCI Sección 0,1,2 y 4 excluidos los capítulos 27 y 28)		
0		Productos alimenticios y animales vivos
1		Bebidas y tabacos
2		Materiales crudos no comestibles, excepto los combustibles
	21	Cueros, pieles y pieles finas, sin curtir
	22	Semillas y frutos oleaginosos
	23	Caucho en bruto (incluso el caucho sintético y regenerado)
	24	Corcho y madera
	25	Pasta y desperdicios de papel
	26	Fibras textiles (excepto las mechas (tops) y otras formas de lana peinada) y sus desperdicios (no manufacturadas en hilados, hilos o tejidos)
	29	Productos animales y vegetales en bruto, n.e.p.
4		Aceites, grasas y ceras de origen animal y vegetal
COMBUSTIBLES		
2		Materiales crudos no comestibles, excepto los combustibles
	28	Menas y desechos de metales
	27	Abonos en bruto, excepto los del capítulo 56, y minerales en bruto (excepto carbón, petróleo y piedras preciosas)
3		Combustibles y lubricantes minerales y productos conexos
	32	Hulla, coque y briquetas
	33	Petróleo, productos derivados del petróleo y productos conexos
	34	Gas natural y manufacturado
	35	Corriente eléctrica
6		Artículos manufacturados, clasificados principalmente según el material
	68	Metales no ferrosos
MANUFACTURAS		
	67	Hierro y acero
6	67155	Ferróniquel
		Demás de hierro y acero
5		Productos químicos
	54	Productos farmacéuticos
		Otros productos químicos (CUCI sección 5 menos capítulo 54)
	51	Productos químicos orgánicos
	52	Productos químicos inorgánicos
	53	Materias tintóreas, curtientes y colorantes
	55	Aceites esenciales y resinoides y productos de perfumería; preparados de tocador y para pulir y limpiar
	56	Abonos (excepto los del grupo 272)
	57	Plásticos en formas primarias
	58	Plásticos en formas no primarias
	59	Materias y productos químicos, n.e.p.
6		Otros semifabricados (excluyendo el capítulo 65)
	61	Cuero y manufacturas de cuero, n.e.p., y pieles finas curtidas
	62	Manufacturas de caucho, n.e.p.
	63	Manufacturas de corcho y de madera (excepto muebles)
	64	Papel, cartón y artículos de pasta de papel, de papel o de cartón
	66	Manufacturas de minerales no metálicos, n.e.p.
	69	Manufacturas de metales, n.e.p.
7		Maquinaria y equipo de transporte (CUCI sección 7)
	71	Maquinaria y equipo generadores de fuerza
	72	Maquinarias especiales para determinadas industrias
	73	Máquinas para trabajar metales
	74	Maquinaria y equipo industrial en general, n.e.p., y partes y piezas de máquinas, n.e.p.
	75	Máquinas de oficina y máquinas de procesamiento automático de datos
	76	Aparatos y equipo para telecomunicaciones y para grabación y reproducción de sonido
	77	Maquinaria, aparatos y artefactos eléctricos, n.e.p., y sus partes y piezas eléctricas (incluso las contrapartes no eléctricas, n.e.p., del equipo eléctrico de uso doméstico)
	78	Vehículos de carretera (incluso aerodeslizadores)
	79	Otro equipo de transporte
6		65 Textiles (capítulo 65)
8		84 Prendas y accesorios de vestir
		Otras manufacturas (CUCI capítulos 81 82 83 85 87 88 y 89 excluidos el grupo 891)
	81	Edificios prefabricados; artefactos y accesorios sanitarios y para sistemas de conducción de aguas, calefacción y alumbrado, n.e.p.
	82	Muebles y sus partes; camas, colchones, somieres, cojines y artículos rellenos similares
	83	Artículos de viajes, bolsos de mano y otros artículos análogos para contener objetos
	85	Calzado
	87	Instrumentos y aparatos profesionales, científicos y de control, n.e.p.
	88	Aparatos, equipos y materiales fotográficos y artículos de óptica, n.e.p., relojes
	89	Artículos manufacturados diversos, n.e.p.
OTROS		
891		Armas y municiones
9		Mercancías no clasificadas en otro rubro de la CUCI

Fuente: OMC



Exportaciones totales según grupos de productos a partir de la CUCI Rev. 3.

Estructura Actual

Enero 2013

En enero de 2013, las exportaciones colombianas registraron una disminución de 1,1%, resultado que obedeció principalmente a la disminución de 5,5% en las ventas externas de combustibles y productos de las industrias extractivas y 9,4% en las de productos agropecuarios, alimentos y bebidas. Por el contrario, las exportaciones de manufacturas presentaron un crecimiento de 12,6%.

Las exportaciones de combustibles y productos de las industrias extractivas, pasaron de US\$3.359,7 millones a US\$3.176,4 millones, explicada por la reducción de las ventas de petróleo, productos derivados del petróleo y productos conexos (-7,0%), que restó 5,4 puntos porcentuales a la caída del grupo.

La disminución en los productos agropecuarios, alimentos y bebidas, fue explicada principalmente por la reducción en las exportaciones declaradas de otros azúcares de caña o de remolacha y sacarosa pura en estado sólido (-59,0%) y flores y follajes cortados (-19,7%) que en conjunto restaron 9,3 puntos porcentuales a la variación del grupo.

**Cuadro 13. Variación de las exportaciones
Enero 2013/2012^P**

Principales grupos de productos (OMC)	Enero		Doce meses a enero	
	Variación (%)	Contribución a la variación	Variación (%)	Contribución a la variación
Total	-1,1	-1,1	3,7	3,7
Agropecuarios, alimentos y bebidas ¹	-9,4	-1,1	-6,4	-0,8
Combustibles y prod. de industrias extractivas ²	-5,5	-3,8	3,7	2,5
Manufacturas ³	12,6	1,8	5,4	0,9
Otros sectores ⁴	50,0	2,1	23,2	1,1

Fuente: DANE, DIAN. Cálculos: DANE - COMEX

^P Cifra preliminar

¹ Incluye las secciones de la CUCI 0, 1, 2 y 4, excluidos los capítulos 27 y 28

² Incluye la sección 3 de la CUCI y los capítulos 27, 28 y 68

³ Incluye las secciones de la CUCI 5, 6, 7 y 8, excluidos el capítulo 68 y el grupo 891

⁴ Incluye la sección 9 de la CUCI y el grupo 891

III. Comparación entre las agregaciones

Café

Dentro de las denominadas exportaciones tradicionales el café comprendía 3 subpartidas arancelarias, a saber 901110000, 901111000 y 901119000, en la clasificación actual con base en la CUCI rev. 3 estas subpartidas se ubican en el subgrupo 0711 correspondiente a productos agropecuarios.

Carbón

Corresponde a las partidas arancelarias 2701 a 2704. Las subpartidas 2701120010, 2701120090 y 2701190000 conforman el subgrupo 3212, mientras que las 8 subpartidas arancelarias restantes, que conformaban el rubro carbón, se ubican en los demás combustibles y extractivos.

Petróleo y sus derivados

Agrupar las partidas arancelarias 2709 a 2715. La subpartida 2709000000 conforma el subgrupo 3330, las subpartidas 2710111100 a 2710191100 y 2710191500 comprenden el subgrupo 3341, la subpartida 2710192100 se ubica dentro del subgrupo 3343, la subpartida 2710192200 pertenece al subgrupo 3344. Las restantes 86 subpartidas que conformaban el rubro de petróleo y sus derivados se agrupan en demás combustibles y extractivos.



Ferroníquel

La subpartida arancelaria 7202600000 (ferroníquel), en la clasificación actual con base en la CUCI Rev. 3, forma parte del capítulo 67 hierro y acero, correspondiente a manufactura.

**Cuadro 14. Correspondencia entre las exportaciones tradicionales y la agregación OMC – CUCI Rev.3.0
Enero 2013/2012^P**

Partidas/Subpartidas	Descripción	TRADICIONALES		Capítulos	Descripción	AGREGACIÓN OMC - CUCI Rev. 3		Diferencias		OBSERVACIONES
		Millones de dólares FOB				Millones de dólares FOB		Millones de dólares FOB		
		2013	2012			2013	2012	2013	2012	
09.01.11.90.00	Café	175	193	07	Café, té, cacao, especias y sus preparados	207	219	-32	-26	La diferencia corresponde a que la agregación OMC-CUCI incluye la subpartida 09.01.12.00.00 Café sin tostar, descafeinado.
2701 - 2704	Carbón	663	656	32	Hulla, coque y briquetas	663	656	0	0	
2709 - 2715	Petróleo y sus derivados	2.464	2.639	33	Petróleo, productos derivados del petróleo y productos conexos	2.418	2.601	46	39	La diferencia corresponde a que la agregación OMC-CUCI no incluye el capítulo 34 - Gas natural y manufacturado, partidas no correlacionadas, minerales en bruto, e incluye las naftas y breas. Adicionalmente la agregación OMC-CUCI incluye todas las partidas del capítulo del arancel 72 - Fundición, hierro y acero y 73 - Manufactura de fundición, de hierro o acero
72.02.60.00.00	Ferroníquel	60	68	67	Hierro y acero	81	80	-21	-12	

Fuente: DANE, DIAN. Cálculos: DANE - COMEX
^P Cifra preliminar



FICHA METODOLÓGICA

Objetivo: presentar la información estadística sobre las exportaciones realizadas por Colombia durante enero de 2013, comparando las cifras con las del mismo período de 2012.

Tipo de investigación: documentos administrativos

Fuentes de información: documentos de exportación, excepto para petróleo; la fuente de información sobre exportaciones de petróleo y sus derivados es la Empresa Colombiana de Petróleos –ECOPETROL– y las compañías privadas exportadoras de esos combustibles.

Periodicidad: mensual.

Cobertura: nacional.

Principales términos utilizados

- *Exportación:* es la salida, con destino a otro país o zona franca industrial colombiana, de mercancías que hayan tenido circulación libre o restringida en el territorio aduanero colombiano. La exportación se registra estadísticamente cuando la Aduana ha realizado el cierre del documento de exportación.
- *CUCI Rev.3: Clasificación Uniforme de Comercio Internacional Revisión 3.*
- *Aduana:* administración por donde se declara la exportación.
- *Valor FOB (Free on board):* corresponde al precio de venta de los bienes embarcados a otros países, puestos en el medio de transporte, sin incluir valor de seguro y fletes.
- *País de destino:* es aquel conocido, en el momento del despacho, como el último país en donde los bienes serán entregados.
- *CIIU Rev. 2: Clasificación Industrial Internacional Uniforme de todas las Actividades Económicas Revisión 2.*
- *CIIU Rev. 3: Clasificación Industrial Internacional Uniforme de todas las Actividades Económicas Revisión 3.*
- *Importaciones:* es la introducción legal de mercancías procedentes de otros países o de una zona franca industrial colombiana, al resto del territorio aduanero nacional. Estas cifras se producen según la fecha de presentación de las declaraciones de importación ante las entidades financieras autorizadas para recaudar los tributos aduaneros.
- *Balanza comercial:* parte de la balanza de pagos que registra sólo las transacciones de bienes de un país con el resto del mundo, durante un mes determinado. Cuando el valor de las importaciones excede el valor de las exportaciones se dice que la balanza comercial está en déficit; cuando ocurre lo contrario, se dice que la balanza comercial tiene superávit.

Variaciones analizadas

- *Variación acumulada en lo corrido del año:* variación porcentual calculada entre lo transcurrido desde enero hasta el mes de referencia del año (enero hasta i,t), y lo transcurrido en igual mes del año inmediatamente anterior (enero hasta $i,t-1$).
- *Variación anual:* variación porcentual calculada entre el mes del año en referencia (i,t) y el mismo mes del año inmediatamente anterior ($i,t-1$).
- *Variación acumulada anual:* variación porcentual calculada entre el acumulado de los últimos doce meses, con relación al mes de año en referencia (i,t) y el acumulado de igual mes del año inmediatamente anterior ($i,t-1$).

Convenciones

^p Cifra preliminar de avance, por falta de cobertura total y/o revisión completa de la información.

N/A: No es aplicable.

Impreso en la Dirección de Difusión, Mercadeo y Cultura Estadística
Departamento Administrativo Nacional de Estadística - DANE -
Bogotá, D.C. - Colombia – Marzo de 2013