



COMERCIO EXTERIOR- EXPORTACIONES Y BALANZA COMERCIAL

Febrero de 2009



Código N° 1001-1

Detección de Requerimientos, Diseño, producción, análisis y difusión de las siguientes investigaciones estadísticas periódicas: Encuesta Continua de Hogares; Índice de Precios al Consumidor; Muestra Mensual Manufacturera; Comercio Exterior; Índice de Costos de Construcción de Vivienda; Índice de Costos de Construcción Previa; Censo de Edificaciones; Muestra Mensual de Comercio al por Menor; Encuesta Anual de Servicios; Encuesta Anual Manufacturera; Encuesta Anual de Comercio; Diseño del Censo General; Encuesta Nacional Aprovechamiento - Muestra de Amas; Nomenclatura y Clasificación; Cuentas Bimestrales; Estadísticas Licencias de Construcción; Índice de Costos de la Educación Superior Privada; Encuesta de Microestablecimientos de Comercio, Servicios e Industrias; Estadísticas Vitales; Proyecciones de Población y Estudios Demográficos e Informe de Consulta Económica Regional; Índice precios de edificaciones nuevas; Índice de precios de vivienda nueva; Cartera hipotecaria de vivienda; Índice de valoración perfil; Encuesta de desempleo institucional; Encuesta de sacrificio de ganado; Encuesta de arroz y Cuentas Regionales; Servicio de Asesoría en Planificación Estadística.

ISO - 9001:2000



Contenido

1. Comportamiento general de las exportaciones
2. Exportaciones tradicionales
3. Exportaciones no tradicionales
4. Exportaciones según fechas de embarque
5. Grado tecnológico de las exportaciones no tradicionales
6. Comportamiento general de la balanza comercial

Ficha Metodológica

Resumen

- En febrero de 2009 las exportaciones totales disminuyeron 17,4%; las tradicionales 30,0% y las no tradicionales 4,8%.
- Durante el primer bimestre de 2009, se registraron exportaciones por US\$4 801,3 millones, monto inferior en 15,3% al observado en 2008.
- Las exportaciones acumuladas para los últimos doce meses hasta febrero, crecieron 15,1%.
- Durante enero - febrero de 2009, las exportaciones destinadas a Estados Unidos registraron disminución de 27,6%, debido principalmente a las menores ventas de combustibles y aceites minerales y sus productos (-35,6%).
- En febrero de 2009 se declararon¹ ventas al exterior por US\$2 340,1 millones FOB, de los cuales US\$1 601,1 millones se embarcaron durante este mes, US\$450,2 millones en enero, US\$118,7 millones en diciembre, US\$89,5 millones en noviembre y US\$80,6 millones en meses anteriores.
- Los mayores superávits en las balanzas comerciales, en el primer bimestre de 2009, se registraron con: Venezuela, Países Bajos, Ecuador y Chipre. Los déficits más altos se presentaron con China, México, Brasil y Alemania.

Director

Héctor Maldonado Gómez

Subdirector

Carlos Eduardo Sepúlveda Rico

Director de Metodología y Producción Estadística

Eduardo Efraín Freire Delgado

¹ Nota aclaratoria: la fecha a la que se refieren las estadísticas de exportación es la de declaración de las mercancías, NO la de embarque.

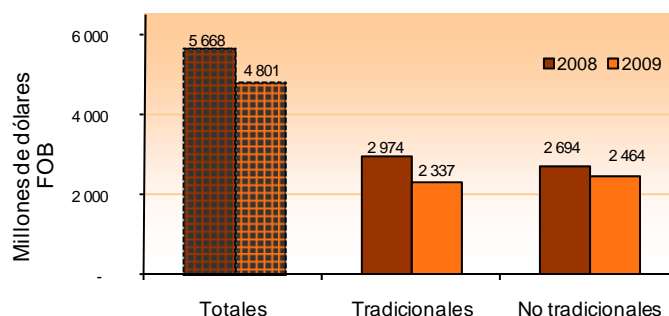
1. COMPORTAMIENTO GENERAL DE LAS EXPORTACIONES

1.1 Resultados generales

Enero – febrero 2009

De acuerdo con las declaraciones de exportación procesadas por el DANE y la DIAN, durante los dos primeros meses de 2009, las ventas externas del país disminuyeron en 15,3% con relación a las del mismo período de 2008, al pasar de US\$5 667,6 millones FOB a US\$4 801,3 millones FOB. (cuadro 1 del anexo).

Gráfico 1
Valor FOB de las exportaciones colombianas
Enero - febrero (2008 - 2009)



Fuente: DANE - DIAN Cálculos: DANE

Este resultado obedece fundamentalmente a la contracción del 21,4% en las exportaciones de productos tradicionales, cuya mayor reducción se presentó en las ventas de petróleo y sus derivados (-42,5%).

Durante este período, disminuyeron las exportaciones no tradicionales en 8,5%, debido principalmente a las menores ventas de plantas y productos de la floricultura (-48,1%) y confecciones (-20,0%). Ver cuadro 7.

Sin incluir las exportaciones de oro ni esmeraldas en el grupo de las exportaciones no tradicionales, la contracción registrada fue de 10,4%.

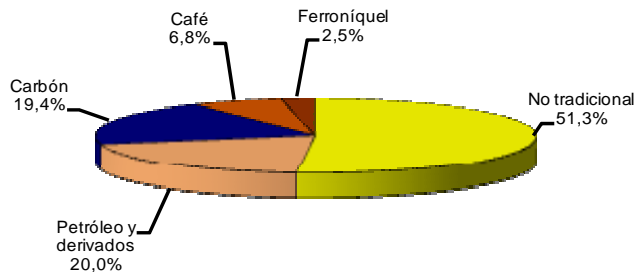
Cuadro 1
Variación de las exportaciones
Total nacional
2009/2008

Descripción	Enero - febrero		Febrero		12 meses a febrero	
	Variación %	Contribución a la variación	Variación %	Contribución a la variación	Variación %	Contribución a la variación
Totales	-15,3	-15,3	-17,4	-17,4	15,1	15,1
Tradicionales	-21,4	-11,2	-30,0	-15,0	25,1	12,2
Petróleo y derivados	-42,5	-12,5	-42,9	-12,1	40,3	10,4
Carbón	43,0	4,9	-1,7	-0,2	47,0	5,3
Café	-19,5	-1,4	-23,7	-1,7	-0,9	0,0
Ferroñiquel	-51,7	-2,3	-33,1	-1,0	-60,1	-3,5
No tradicionales	-8,5	-4,1	-4,8	-2,4	5,7	3,0
-No trad. sin oro ni esmeraldas	-10,4	-4,6	-9,5	-4,4	4,6	2,2

Fuente: DANE - DIAN Cálculos: DANE



Gráfico 2
Composición de las exportaciones colombianas
Distribución porcentual del valor FOB
Total nacional
Enero - febrero 2009



Fuente: DANE –DIAN Cálculos: DANE

Por países, la mayor contribución a la variación negativa de las exportaciones se registró en los productos vendidos a Estados Unidos (-27,6%), lo cual se tradujo en un aporte negativo de 10,0 puntos porcentuales a la contracción de 15,3% de las exportaciones totales. Según capítulos del arancel, dicha contracción se debió principalmente, a las menores ventas de combustibles y aceites minerales y sus productos (-35,6%).

Por su parte, las ventas a Países Bajos aportaron 1,9 puntos porcentuales, debido principalmente al incremento de las exportaciones de combustibles y aceites minerales y sus productos (213,4%).

Cuadro 2
Variación porcentual del valor FOB de las exportaciones totales, tradicionales y no tradicionales, según destino
Total nacional
Enero – febrero 2009/2008

Países	Totales		Tradicionales		No Tradicionales	
	Variación %	Contribución a la variación	Variación %	Contribución a la variación	Variación %	Contribución a la variación
Totales	-15,3	-15,3	-21,4	-21,4	-8,5	-8,5
Estados Unidos	-27,6	-10,0	-32,3	-16,7	-13,5	-2,5
Trinidad y Tobago	-84,4	-2,1	-87,3	-4,0	-11,7	0,0
Venezuela	-5,7	-0,9	3615,2	2,0	-12,0	-4,1
República Dominicana	-41,2	-0,9	-49,7	-1,6	-15,2	-0,2
Alemania	-40,7	-0,8	-42,0	-0,9	-38,9	-0,7
Israel	-92,9	-0,8	-98,3	-1,6	165,4	0,1
Suiza	-23,1	-0,8	-68,4	-1,8	7,8	0,3
Francia	-51,1	-0,7	-52,6	-1,2	-42,5	-0,2
China	-35,1	-0,6	-26,0	-0,6	-58,3	-0,6
Bélgica	-32,7	-0,5	-58,8	-1,0	1,2	0,0
Barbados	-90,0	-0,4	-92,5	-0,9	13,5	0,0
Singapur	-42,1	-0,4	-43,1	-0,8	-2,3	0,0
Países Bajos	108,5	1,9	152,5	4,0	-52,9	-0,4
Turquía	182,7	0,7	176,1	1,3	297,0	0,1
Canadá	67,0	0,6	82,5	1,1	-3,9	0,0
El Salvador	329,1	0,5	67039,9	1,1	-39,7	-0,1
Reino Unido	33,1	0,4	38,0	0,6	23,5	0,2
Polonia	677,6	0,3	1232,4	0,5	86,7	0,0
Resto de países	-2,7	-0,7	-5,1	-1,0	-1,2	-0,4

Fuente: DANE –DIAN Cálculos: DANE



Cuadro 3
Variación porcentual del valor FOB de las exportaciones por capítulos del arancel y países de destino
Total nacional
Enero – febrero 2009/2008

Descripción	Estados Unidos	
	Variación	Contribución país
Combustibles y aceites minerales y sus productos	-35,6	-24,0
Plantas vivas y productos de la floricultura	-54,7	-3,5
Frutos comestibles, cortezas de agrios o melones	128,8	1,6
Perlas finas, piedras y metales preciosos	38,1	1,7
Demás productos	-16,2	-3,3
Total	-27,6	-27,6
Trinidad y Tobago		
Combustibles y aceites minerales y sus productos	-87,3	-83,9
Productos químicos inorgánicos	373,0	0,2
Demás productos	-15,9	-0,6
Total	-84,4	-84,4
Venezuela		
Prendas y complementos de vestir, de punto	-80,1	-7,5
Prendas y complementos de vestir, excepto de punto	-82,9	-5,3
Vehículos y sus partes	-74,1	-4,0
Demás productos de origen animal	-100,0	-2,8
Calderas, máquinas y partes	84,2	3,1
Combustibles y aceites minerales y sus productos	3949,8	7,2
Carnes y despojos comestibles	67,1	7,5
Demás productos	-6,6	-4,0
Total	-5,7	-5,7
Países Bajos		
Combustibles y aceites minerales y sus productos	213,4	124,9
Materias plásticas y manufacturas	-94,2	-3,5
Café, té, yerba mate y especias	-66,8	-4,3
Demás productos	-27,6	-8,6
Total	108,5	108,5

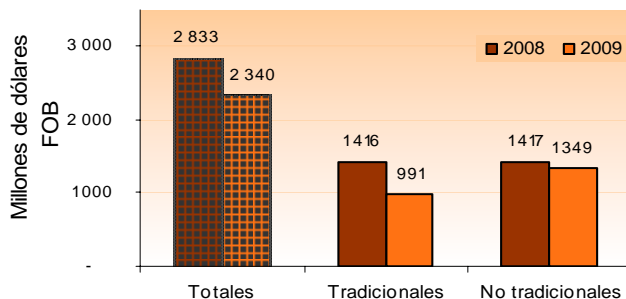
Fuente: DANE –DIAN Cálculos: DANE

Febrero

En febrero de 2009, el valor FOB de las ventas externas del país disminuyó 17,4%, con relación al mismo mes del año anterior.

En efecto, las exportaciones se ubicaron en US\$2 340,1 millones, frente a los US\$2 833,1 millones registrados en febrero de 2008.

Gráfico 3
Valor FOB de las exportaciones colombianas
Febrero (2008 - 2009)



Fuente: DANE – DIAN Cálculos: DANE

Este resultado se debió principalmente a la disminución de 30,0% de las exportaciones tradicionales, que pasaron de US\$1 415,6 millones en febrero de 2008 a US\$990,8 millones en el mismo mes de 2009.

Las exportaciones de productos no tradicionales en el mes, representaron el 57,7% del valor FOB total y el 10,5% de las toneladas. Por su parte, los productos tradicionales representaron el 42,3% del valor FOB y el 89,5% de las toneladas vendidas en febrero.



Cuadro 4
Variación porcentual del valor FOB de las exportaciones totales, tradicionales y no tradicionales, según destino
Total nacional
Febrero 2009/2008

Países	Totales		Tradicionales		No Tradicionales	
	Variación %	Contribución a la variación	Variación %	Contribución a la variación	Variación %	Contribución a la variación
Totales	-17,4	-17,4	-30,0	-30,0	-4,8	-4,8
Estados Unidos	-21,2	-7,7	-30,9	-16,6	6,3	1,2
Trinidad y Tobago	-79,2	-2,7	-81,2	-5,3	-25,7	-0,1
Chile	-54,4	-1,7	-69,6	-3,0	-16,3	-0,3
Alemania	-53,3	-1,0	-67,5	-1,5	-35,7	-0,6
Francia	-56,1	-0,9	-60,5	-1,8	-24,4	-0,1
Israel	-94,8	-0,8	-98,6	-1,6	15,1	0,0
Chipre	-100,0	-0,7	-100,0	-1,3	-100,0	0,0
República Dominicana	-30,3	-0,6	-31,3	-0,9	-28,0	-0,4
Dinamarca	-95,7	-0,6	-98,8	-1,1	-14,3	0,0
México	-28,6	-0,5	-83,4	-0,4	-20,6	-0,6
Bélgica	-29,2	-0,4	-47,5	-0,7	-10,8	-0,2
Singapur	-40,8	-0,4	-40,6	-0,8	-53,6	0,0
Taiwán	-91,8	-0,4	-97,4	-0,7	-51,0	-0,1
Corea	-73,1	-0,3	-67,5	-0,4	-84,6	-0,3
Suiza	76,4	1,7	316,6	1,3	52,0	2,1
Turquía	1263,0	0,4	15592,7	0,6	351,1	0,2
Canadá	28,2	0,3	35,2	0,6	-9,2	0,0
Italia	27,1	0,2	63,7	0,6	-17,7	-0,1
Resto de países	-3,3	-1,3	19,7	3,0	-8,6	-5,7

Fuente: DANE –DIAN Cálculos: DANE

Cuadro 5
Variación porcentual del valor FOB de las exportaciones por capítulos del arancel y países de destino
Total nacional
Febrero 2009/2008

Descripción	Estados Unidos	
	Variación	Contribución país
Combustibles y aceites minerales y sus productos	-31,5	-20,3
Plantas vivas y productos de la floricultura	-56,5	-4,5
Café, té, yerba mate y especias	-20,9	-1,7
Perlas finas, piedras y metales preciosos	100,9	4,3
Demás productos	5,7	0,9
Total	-21,2	-21,2
Trinidad y Tobago		
Combustibles y aceites minerales y sus productos	-81,2	-78,3
Papel, cartón y sus manufacturas	-64,5	-0,6
Demás productos	-12,5	-0,3
Total	-79,2	-79,2
Chile		
Combustibles y aceites minerales y sus productos	-69,6	-49,7
Vehículos y sus partes	-99,6	-1,9
Azúcares y artículos confitería	-19,7	-1,1
Papel, cartón y sus manufacturas	72,0	0,9
Demás productos	-12,8	-2,5
Total	-54,4	-54,4
Suiza		
Perlas finas, piedras y metales preciosos	-100,0	-56,1
Combustibles y aceites minerales y sus productos	-98,8	-11,7
Demás productos	52,2	10,0
Total	76,4	76,4

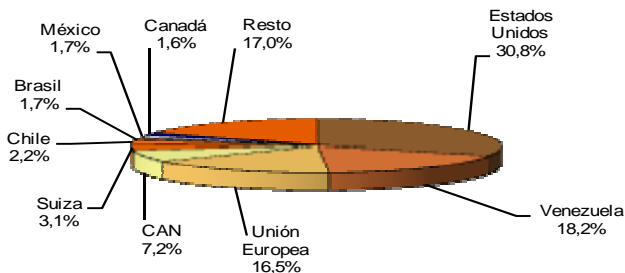
Fuente: DANE –DIAN Cálculos: DANE

1.2 Exportaciones totales según países de destino

Enero - febrero 2009

Estados Unidos fue el principal destino de las exportaciones colombianas, al participar con el 30,8% del valor total exportado en el primer bimestre de 2009; le siguen en su orden, Venezuela con el 18,2% y los países de la Unión Europea con el 16,5%. (Cuadro 4 del anexo).

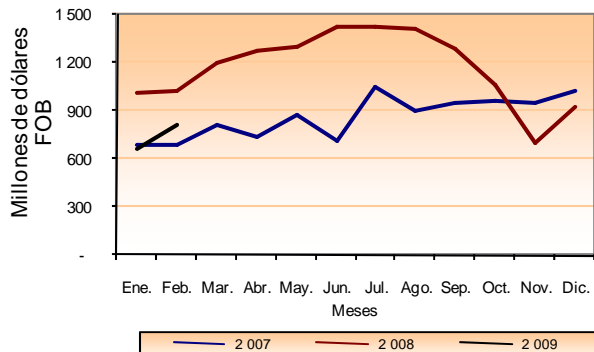
Gráfico 4
Distribución porcentual del valor FOB de las exportaciones, según país de destino
Total nacional
Enero - febrero 2009



Fuente: DANE - DIAN Cálculos: DANE

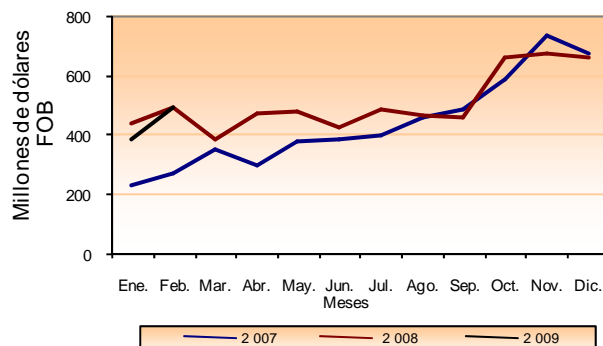
Exportaciones mensuales según países

Gráfico 5
Exportaciones mensuales a Estados Unidos
Total nacional
2007 - 2009 (Febrero)



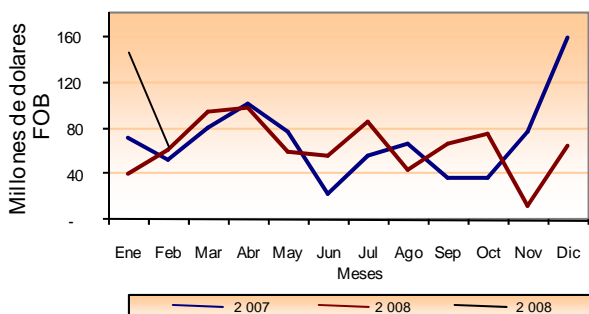
Fuente: DANE - DIAN Cálculos: DANE

Gráfico 6
Exportaciones mensuales a Venezuela
Total nacional
2007 - 2009 (Febrero)



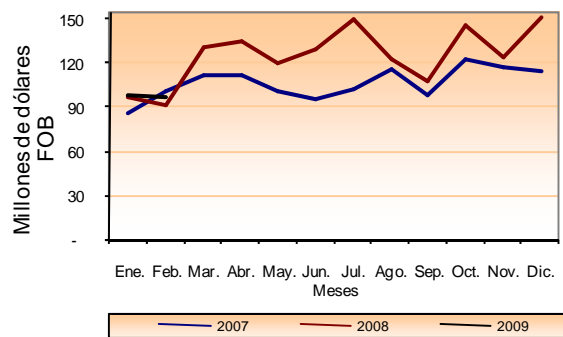
Fuente: DANE - DIAN Cálculos: DANE

Gráfico 7
Exportaciones mensuales a Países Bajos
Total nacional
2007 - 2009 (Febrero)



DANE - DIAN Cálculos: DANE

Gráfico 8
Exportaciones mensuales a Ecuador
Total nacional
2007 - 2009 (Febrero)

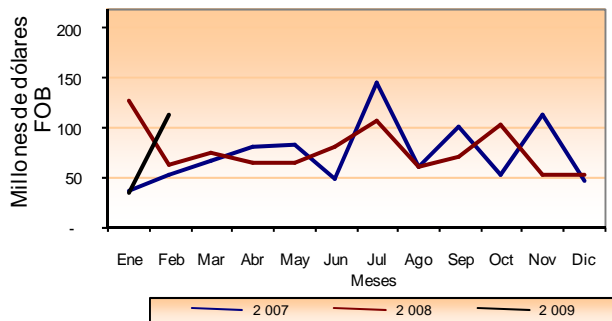


Fuente:

Fuente: DANE - DIAN Cálculos: DANE

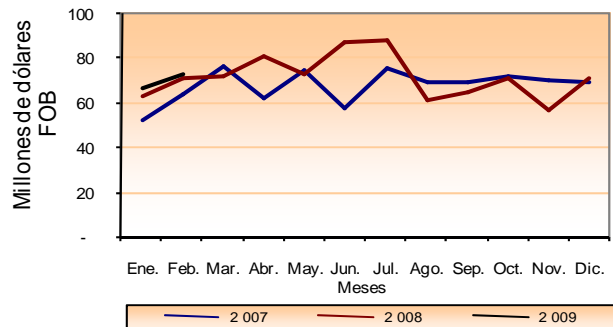


Gráfico 9
Exportaciones mensuales a Suiza
Total nacional
2007 - 2009 (Febrero)



Fuente: DANE - DIAN Cálculos: DANE

Gráfico 10
Exportaciones mensuales a Perú
Total nacional
2007 - 2009 (Febrero)



Fuente: DANE - DIAN Cálculos: DANE

1.3 Exportaciones totales destinadas a la Comunidad Andina

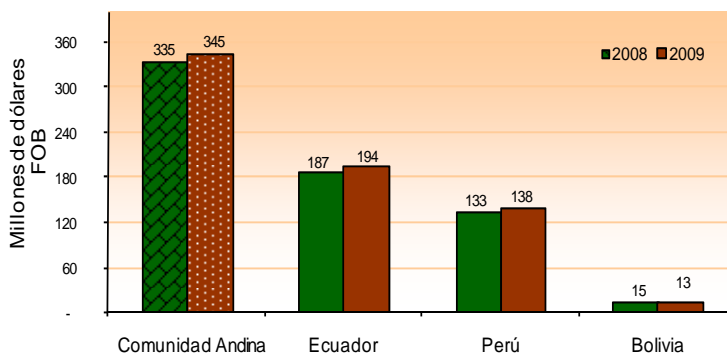
Durante los dos primeros meses de 2009, las ventas externas destinadas a los países de la Comunidad Andina se incrementaron en 3,2%, al compararlas con las registradas en igual período de 2008.

Este resultado obedece fundamentalmente al incremento de 3,8% en las exportaciones a Ecuador, que aportó 2,1 puntos porcentuales a dicha variación. Las exportaciones a Perú, con un incremento de 3,9%, aportaron 1,6 puntos y, las ventas a Bolivia, con una disminución de 11,0%, aportaron -0,5 puntos a la variación total de la Comunidad de 3,2%.

A su vez, el incremento registrado en las ventas destinadas a Ecuador obedeció, básicamente, a las mayores ventas de vehículos y sus partes (34,3%) y, aceites esenciales, perfumería y cosméticos (40,0%).

Así mismo, hacia Perú, los principales incrementos se presentaron en las ventas de calderas, máquinas y partes (394,8%) y, azúcares y artículos de confitería (41,2%).

Gráfico 11
Exportaciones totales a la Comunidad Andina
Total nacional
Enero - febrero 2008 - 2009



Fuente: DANE - DIAN Cálculos: DANE

2. EXPORTACIONES TRADICIONALES

2.1 Resultados generales

Enero - febrero 2009

Las exportaciones de productos tradicionales realizadas durante los dos primeros meses de 2009 participaron con el 48,7% del valor total de las ventas externas del país y con el 92,2% de las toneladas vendidas.

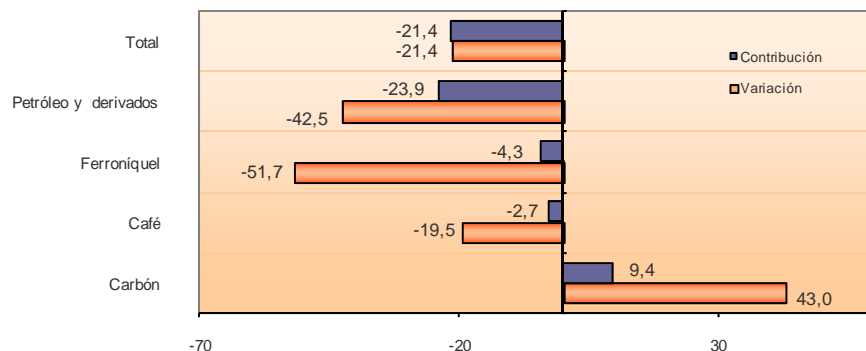
En el primer bimestre de 2009, el valor FOB de las exportaciones tradicionales disminuyó 21,4%, este resultado se explica principalmente por el comportamiento de las ventas de petróleo (-42,5%) que aportaron -23,9 puntos porcentuales a dicha variación. No obstante, la magnitud de la contracción del valor fue más un efecto precio que volumen, pues las toneladas de petróleo vendidas presentaron un crecimiento de 34,9%

Las ventas externas de carbón crecieron en 43,0%, y contribuyeron con 9,4 puntos porcentuales a la variación de las exportaciones tradicionales; en volumen, se presentó aumento del 7,8%.

El valor FOB de las exportaciones de café presentó disminución de 19,5%; así mismo, el volumen disminuyó 16,6%.

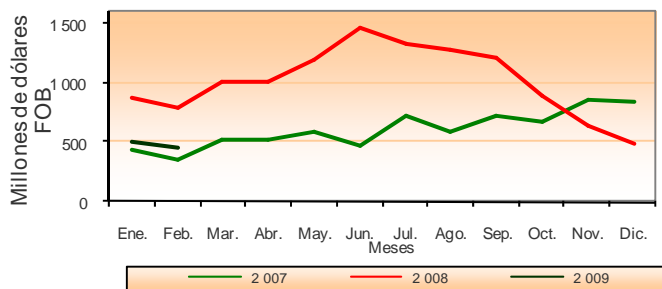
Las ventas externas de ferróniquel, disminuyeron 51,7% y restaron 4,3 puntos porcentuales a la variación de las exportaciones tradicionales; en volumen, presentaron crecimiento de 30,7%.

Gráfico 12
Comportamiento del valor FOB de las exportaciones tradicionales
Total nacional
Enero - febrero 2009/2008



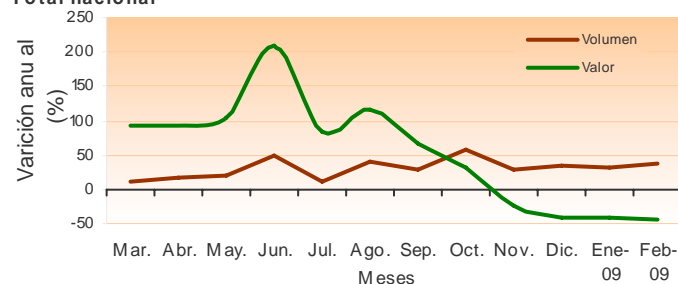
Fuente: DANE – DIAN Cálculos: DANE

Gráfico 13
Valor FOB de las exportaciones de petróleo y derivados
Total nacional
2007 - 2009 (Febrero)



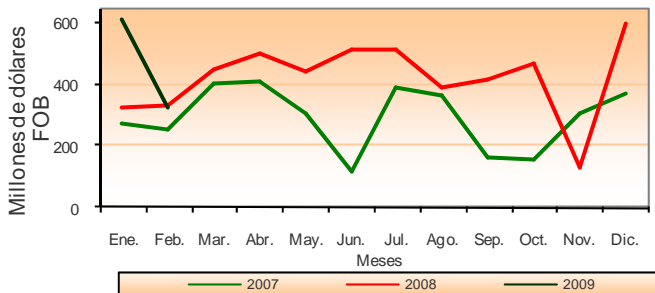
Fuente: DANE – DIAN Cálculos: DANE

Gráfico 14
Evolución de las exportaciones de petróleo en valor y volumen
Total nacional



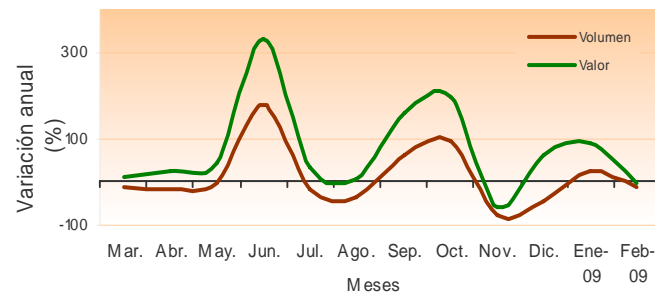
Fuente: DANE – DIAN Cálculos: DANE

Gráfico 15
Valor FOB de las exportaciones de carbón
Total nacional
2007 - 2009 (Febrero)



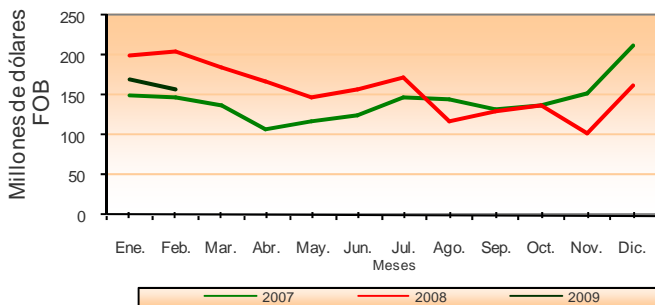
Fuente: DANE – DIAN Cálculos: DANE

Gráfico 16
Evolución de las exportaciones de carbón en valor y volumen
Total nacional



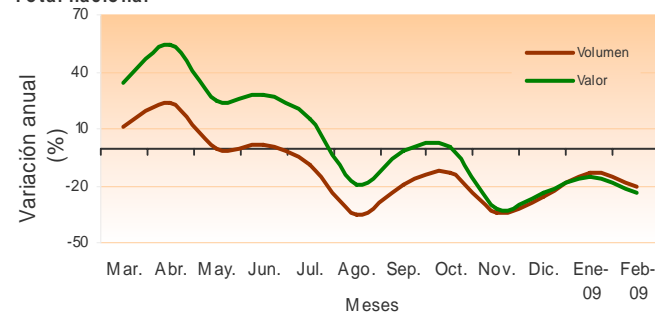
Fuente: DANE – DIAN Cálculos: DANE

Gráfico 17
Valor FOB de las exportaciones de café
Total nacional
2007 - 2009 (Febrero)



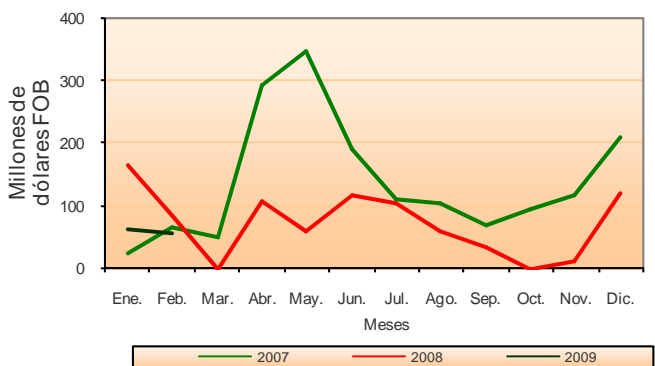
Fuente: DANE – DIAN Cálculos: DANE

Gráfico 18
Evolución de las exportaciones de café en valor y volumen
Total nacional



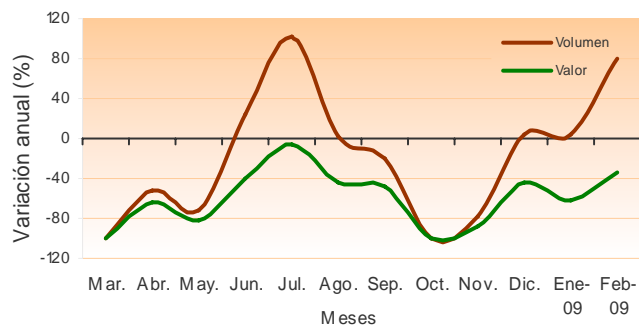
Fuente: DANE – DIAN Cálculos: DANE

Gráfico 19
Valor FOB de las exportaciones de ferróniquel
Total nacional
2007 - 2009 (Febrero)



Fuente: DANE – DIAN Cálculos: DANE

Gráfico 20
Evolución de las exportaciones de ferróniquel en valor y volumen
Total nacional



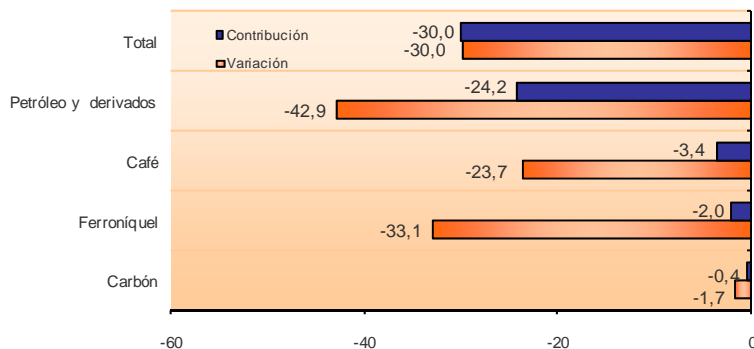
Fuente: DANE – DIAN Cálculos: DANE



Febrero

El valor FOB de las exportaciones tradicionales disminuyó 30,0%, al pasar de US\$1 415,6 millones a US\$990,8 millones. Este resultado se explica principalmente por el comportamiento de las ventas de petróleo y sus derivados que aportaron -24,2 puntos porcentuales a dicha variación.

Gráfico 21
Comportamiento del valor FOB de las exportaciones tradicionales
Total nacional
Febrero 2009/2008



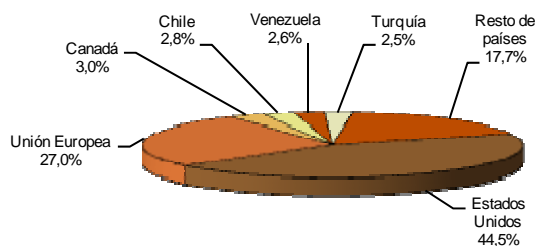
Fuente: DANE – DIAN Cálculos: DANE

2.2 Exportaciones tradicionales según país de destino

Enero - febrero 2009

El 44,5% de las ventas externas de productos tradicionales tuvieron como destino Estados Unidos; el 27,0% los países de la Unión Europea; el 3,0% Canadá; el 2,8% Chile; el 2,6% Venezuela y el 2,5% Turquía.

Gráfico 22
Distribución porcentual del valor FOB de las exportaciones tradicionales, por destino
Total nacional
Enero - febrero 2009



Fuente: DANE – DIAN Cálculos: DANE

La contracción del 21,4% en las exportaciones tradicionales en el primer bimestre de 2009, se explica principalmente por las ventas a Estados Unidos, las cuales aportaron -16,7 puntos porcentuales a esta variación, al pasar de US\$1 536,3 millones durante los dos primeros meses de 2008 a US\$1 040,4 millones en el mismo período de 2009. Este resultado se justifica principalmente por la disminución de las exportaciones de combustibles y aceites minerales y sus productos (-35,6%).

En contraste, las exportaciones tradicionales realizadas a los Países Bajos crecieron 152,5%, lo cual produjo una contribución de 4,0 puntos porcentuales a la variación de -21,4%. Este resultado lo explica el crecimiento de las ventas externas de combustibles y aceites minerales y sus productos (213,4%).



Cuadro 6
Variación porcentual del valor FOB de las exportaciones tradicionales, según destino
Total nacional
2009/2008

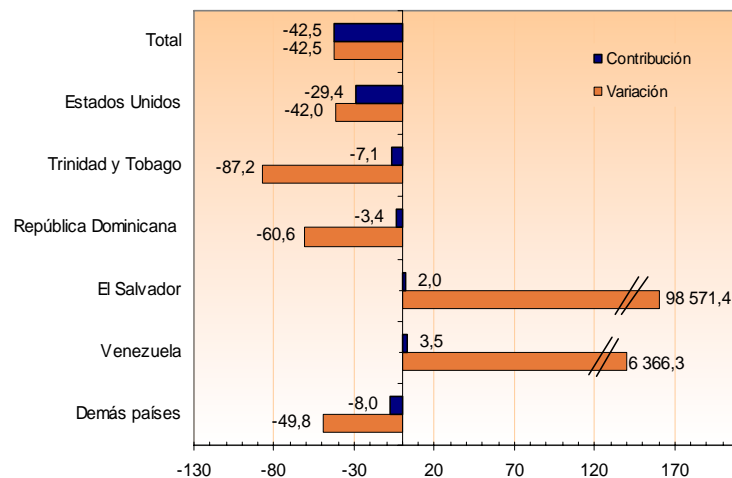
Países	Enero - febrero		Febrero	
	Variación %	Contribución a la variación	Variación %	Contribución a la variación
Totales	-21,4	-21,4	-30,0	-30,0
ALADI	19,2	1,0	-37,3	-2,7
Comunidad Andina	-14,6	-0,1	-23,5	-0,2
Bolivia	0,0	0,0	0,0	0,0
Ecuador	57,1	0,0	150,1	0,0
Perú	-18,7	-0,1	-29,3	-0,3
Resto países de ALADI	25,1	1,1	-39,5	-2,5
Argentina	-94,8	-0,4	-89,4	-0,2
Brasil	2,6	0,0	-16,8	-0,2
Chile	-14,4	-0,4	-69,6	-3,0
México	-17,4	-0,1	-83,4	-0,4
Venezuela	3615,2	2,0	1962,3	1,4
Estados Unidos	-32,3	-16,7	-30,9	-16,6
Puerto Rico	149,3	0,3	245,6	0,4
Canadá	82,5	1,1	35,2	0,6
Unión Europea	11,6	2,2	-30,8	-5,6
Reino Unido	152,5	4,0	20,4	0,7
España	17,8	0,3	-100,0	-1,3
Demás Unión Europea	-14,9	-2,2	-36,9	-5,0
Japón	-15,7	-0,3	-7,2	-0,1
China	-26,0	-0,6	85,7	1,2
Costa Rica	23,0	0,0	670,0	0,0
República Dominicana	-49,7	-1,6	-31,3	-0,9
Resto de países	-45,6	-6,8	-48,6	-6,3

Fuente: DANE – DIAN Cálculos: DANE

* Variación no se puede calcular porque no registró movimiento en el período base de la comparación.

La disminución de 42,5%, registrado por las ventas externas de petróleo y sus derivados en el primer bimestre de 2009, se explica fundamentalmente por el comportamiento de las exportaciones a Estados Unidos, las cuales presentaron una contracción de 42,0% y aportaron -29,4 puntos porcentuales a esa variación. Le sigue en orden de importancia la contribución de -7,1 puntos porcentuales correspondientes a las ventas a Trinidad y Tobago.

Gráfico 23
Comportamiento del valor FOB de las exportaciones de petróleo
Total nacional
Enero - febrero 2009/2008

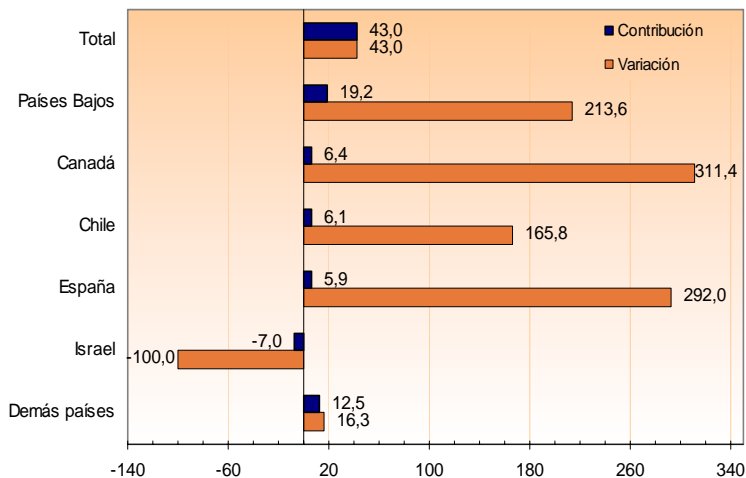


Fuente: DANE – DIAN Cálculos: DANE



Con relación al crecimiento de 43,0% presentado por las exportaciones de carbón en el primer bimestre de 2009, los mercados que principalmente lo explican son: Países Bajos, cuyas ventas pasaron de US\$58,6 millones en los dos primeros meses de 2008 a US\$183,6 millones en igual período de 2009, lo que corresponde a una contribución de 19,2 puntos porcentuales, y Canadá, al pasar de US\$13,5 millones a US\$55,5 millones con una contribución de 6,4 puntos porcentuales. Así mismo, las ventas a Chile y España registraron crecimientos importantes que aportaron en conjunto 12,0 puntos porcentuales a la variación de las exportaciones de este producto.

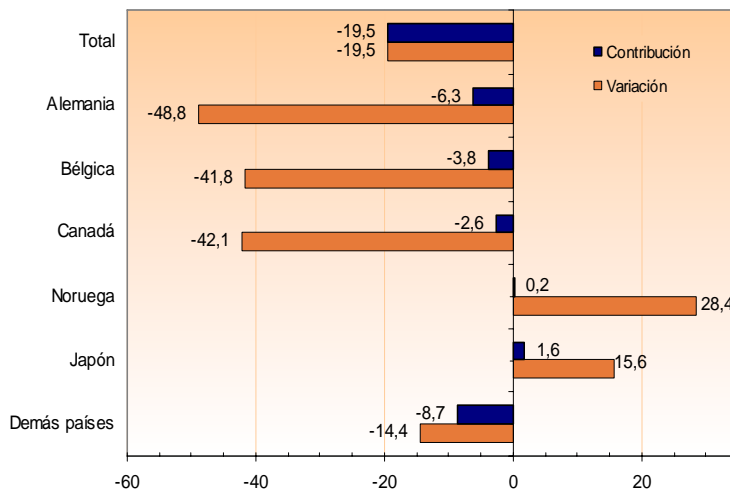
Gráfico 24
Comportamiento del valor FOB de las exportaciones de carbón
Total nacional
Enero - febrero 2009/2008



Fuente: DANE – DIAN Cálculos: DANE

La disminución de 19,5% registrado por estas exportaciones en el período de análisis se debió en buena parte a la contracción de las ventas a Alemania, las cuales pasaron de US\$51,9 millones a US\$26,5 millones.

Gráfico 25
Comportamiento del valor FOB de las exportaciones de café
Total nacional
Enero - febrero 2009/2008

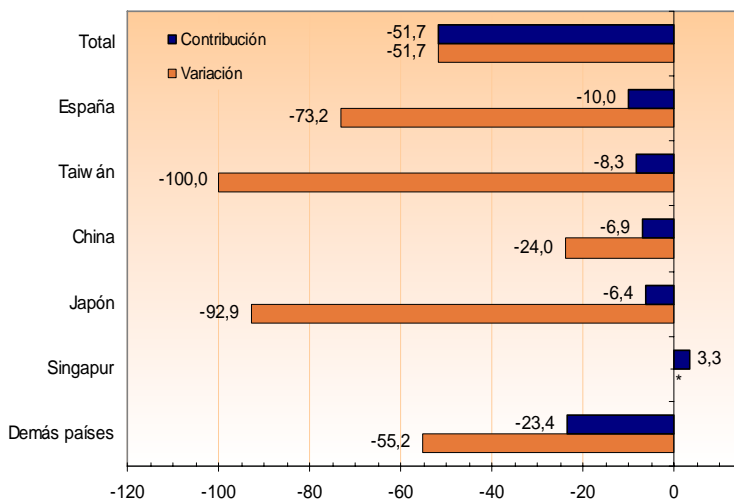


Fuente: DANE – DIAN Cálculos: DANE



La reducción de las exportaciones de ferróniquel, durante el primer bimestre de 2009, se debe principalmente a la contracción de las ventas externas a España, Taiwán y China.

Gráfico 26
Comportamiento del valor FOB de las exportaciones de ferróniquel
Total nacional
Enero - febrero 2009/2008



Fuente: DANE – DIAN Cálculos: DANE
 * Variación no se puede calcular porque no registró movimiento en el período base de la comparación.

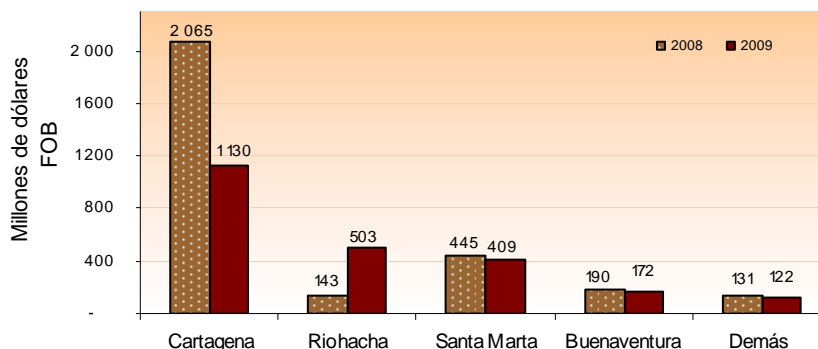
2.3 Exportaciones tradicionales según aduanas del país

Enero - febrero 2009

Por la aduana de Cartagena, se tramitaron el 48,4% del valor total de las exportaciones tradicionales realizadas por Colombia durante el período de referencia; el 21,5% por la de Riohacha; el 17,5% por la de Santa Marta; el 7,4% por la de Buenaventura y el 5,2% por las demás aduanas.

La contracción del 45,3% en las exportaciones tradicionales realizadas a través de la aduana de Cartagena, contribuyó con -31,4 puntos porcentuales a la variación del -21,4% registrada por este grupo de mercancías.

Gráfico 27
Exportaciones tradicionales, según aduanas
Total nacional
Enero - febrero (2008 - 2009)



Fuente: DANE – DIAN Cálculos: DANE

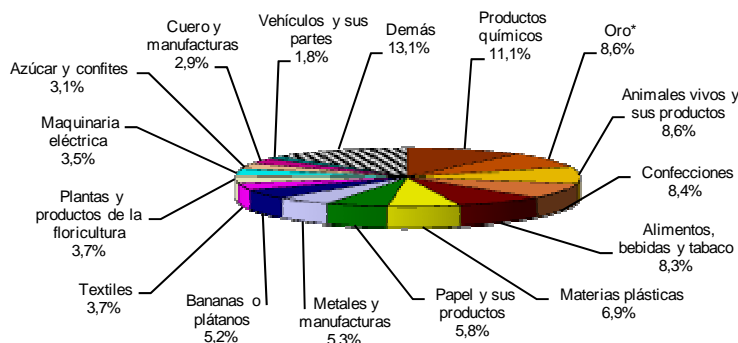
3. EXPORTACIONES NO TRADICIONALES

3.1 Resultados generales

Enero – febrero 2009

Las exportaciones de productos no tradicionales disminuyeron 8,5% en el primer bimestre de 2009.

Gráfico 28
Distribución porcentual del valor FOB de las exportaciones no tradicionales
Total nacional
Enero - febrero 2009



Fuente: DANE – DIAN Cálculos: DANE
* Incluye desperdicios y desechos de oro

Por grupos de mercancías, los que más contribuyeron a dicha disminución, fueron:

- Plantas y productos de la floricultura: registraron disminución de 48,1%, al pasar de US\$176,3 millones a US\$91,5 millones.
- Confecciones: presentaron contracción del 20,0%, al pasar de US\$257,8 millones a US\$206,3 millones.
- Materias plásticas: registraron una disminución de 22,0%, al pasar de US\$218,7 millones a US\$170,5 millones.

Este resultado fue contrareestado por las exportaciones de:

- Oro: registró un aumento de 26,6%, al pasar de US\$167,0 millones a US\$211,5 millones.
- Bananas o plátanos: registraron crecimiento de 32,6%, al pasar de US\$96,0 millones a US\$127,2 millones.

Cuadro 7
Resumen de las exportaciones no tradicionales
Variación porcentual del valor FOB
Total nacional
2009/2008

Grupos	Enero - febrero			Febrero		
	Variación %	Contribución a la variación	Participación (%)	Variación %	Contribución a la variación	Participación (%)
Total no tradicionales	-8,5	-8,5	100,0	-4,8	-4,8	100,0
Plantas y productos de la floricultura	-48,1	-3,1	3,7	-50,7	-3,8	3,9
Confecciones	-20,0	-1,9	8,4	-55,6	-4,7	3,9
Materias plásticas	-22,0	-1,8	6,9	-10,0	-0,7	7,0
Vehículos y sus partes	-43,7	-1,2	1,8	-58,6	-2,1	1,5
Metales y manufacturas	-16,1	-0,9	5,3	3,4	0,2	6,8
Cuero y manufacturas	-22,7	-0,8	2,9	-16,5	-0,6	3,3
Alimentos, bebidas y tabaco	-6,3	-0,5	8,3	-11,8	-1,0	7,9
Maquinaria eléctrica	-3,7	-0,1	3,5	7,7	0,3	3,8
Textiles	0,4	0,0	3,7	25,1	0,8	4,2
Azúcar y confites	9,9	0,3	3,1	20,7	0,5	3,1
Papel y sus productos	10,6	0,5	5,8	18,2	0,8	5,3
Productos químicos	10,3	0,9	11,1	16,6	1,5	11,2
Animales vivos y sus productos	14,9	1,0	8,6	4,9	0,4	8,0
Bananas o plátanos	32,6	1,2	5,2	84,4	2,5	5,8
Oro*	26,6	1,7	8,6	20,0	0,9	5,5
Demás	-23,3	-3,6	13,1	1,9	0,3	18,9

Fuente: DANE – DIAN Cálculos: DANE
* Incluye desperdicios y desechos de oro

3.2 Exportaciones no tradicionales según CIU Rev. 3

Enero – febrero 2009

Las ventas externas de productos industriales representaron el 87,8% del valor de las exportaciones no tradicionales; las del sector agropecuario, ganadería, caza y silvicultura, el 10,5%; las del sector minero, el 1,0%, y otros sectores, el 0,7%. (Cuadro 18 del anexo).

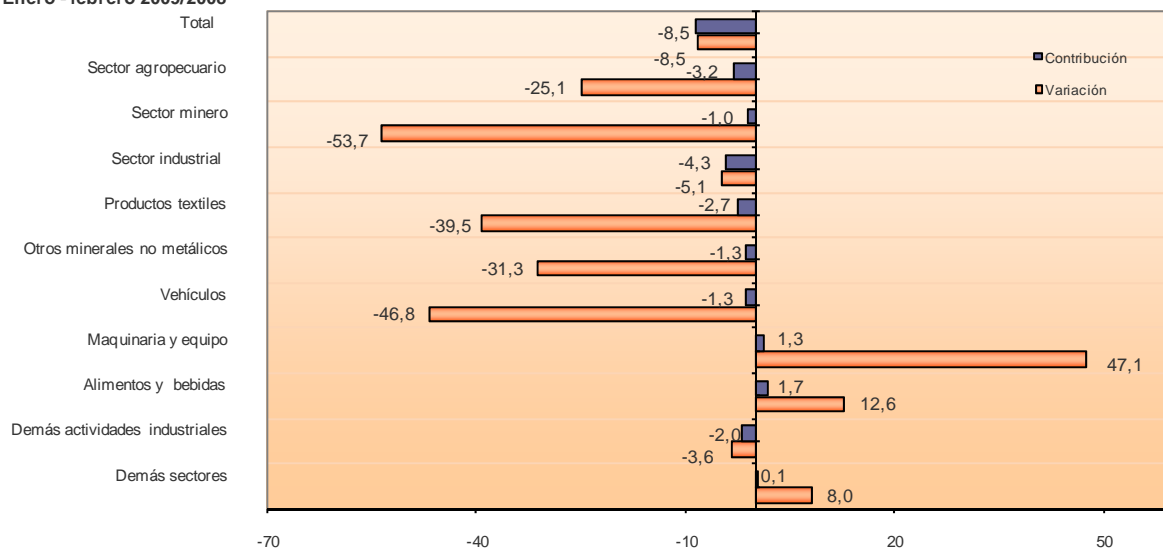
Las exportaciones de productos del sector agropecuario, ganadería, caza y silvicultura disminuyeron 25,1%.

Las exportaciones del sector minero presentaron una contracción de 53,7%, al pasar de US\$51,9 millones en el primer bimestre de 2008 a US\$24,0 millones en igual período de 2009.

Se presentó una disminución de 5,1% en las ventas externas de productos del sector industrial, al pasar de US\$2 279,5 millones a US\$2 163,2 millones.

La disminución más importante de productos industriales se presentó en productos textiles (-39,5%), que contribuyó con -2,7 puntos porcentuales a la variación de las exportaciones no tradicionales.

Gráfico 29
Comportamiento del valor FOB de las exportaciones no tradicionales según CIU Rev.3
Total nacional
Enero - febrero 2009/2008



Fuente: DANE – DIAN Cálculos: DANE

Las ventas externas de otros minerales no metálicos disminuyeron 31,3% y contribuyeron con -1,3 puntos porcentuales a la variación total. Igualmente, se registró contracción de 46,8% en las exportaciones de vehículos automotores, remolques y semiremolques.

En contraste, se presentó crecimiento en las exportaciones de alimentos y bebidas en el período de análisis, al pasar de US\$357,6 millones en los dos primeros meses de 2008 a US\$402,7 millones en igual período de 2009 (12,6%), lo cual sumó 1,7 puntos porcentuales a la variación de las exportaciones no tradicionales.



Cuadro 8
Variación porcentual del valor FOB de las exportaciones no tradicionales, según CIU Rev.3
Total nacional
2009/2008

Descripción	Enero - febrero			Febrero		
	Variación (%)	Contribución a la variación		Variación (%)	Contribución a la variación	
		Total	Del sector		Total	Del sector
Total	-8,5	-8,5		-4,8	-4,8	
Sector agropecuario, ganadería, caza y silvicultura	-25,1	-3,2		-20,6	-2,8	
Sector minero	-53,7	-1,0		-35,2	-0,6	
Sector industrial	-5,1	-4,3	-5,1	-1,7	-1,4	-1,7
Productos alimenticios y bebidas	12,6	1,7	2,0	4,3	0,6	0,7
Productos de tabaco	-54,8	-0,1	-0,1	-49,2	-0,1	-0,1
Fabricación de productos textiles	-39,5	-2,7	-3,2	-22,6	-1,4	-1,6
Fabricación de prendas de vestir	0,8	0,1	0,1	-53,4	-3,2	-3,8
Cuero y sus derivados; calzado	-20,8	-0,7	-0,8	-13,9	-0,5	-0,6
Industria maderera	-37,5	-0,2	-0,2	-34,4	-0,2	-0,2
Papel, cartón y sus productos	16,7	0,6	0,7	31,9	0,9	1,1
Actividades de edición e impresión	11,2	0,2	0,2	-2,5	0,0	0,0
Fabricación de productos de la refinación del petróleo	-83,9	0,0	0,0	-85,0	0,0	0,0
Fabricación de sustancias y productos químicos	-4,4	-0,6	-0,7	3,1	0,4	0,5
Fabricación de productos de caucho y plástico	-7,7	-0,3	-0,4	2,8	0,1	0,1
Otros productos minerales no metálicos	-31,3	-1,3	-1,5	-19,0	-0,7	-0,8
Fabricación de productos metalúrgicos básicos	0,7	0,1	0,1	35,5	3,9	4,7
Productos elaborados de metal	25,9	0,5	0,6	40,4	0,8	1,0
Fabricación de maquinaria y equipo	47,1	1,3	1,5	53,3	1,5	1,8
Fabricación de maquinaria de oficina	-4,7	0,0	0,0	75,3	0,0	0,0
Fabricación de maquinaria y aparatos eléctricos	-5,3	-0,1	-0,2	30,4	0,8	1,0
Fabricación de equipos de telecomunicaciones	31,4	0,2	0,2	-61,9	-0,3	-0,4
Fabricación de instrumentos médicos	13,9	0,1	0,1	-1,6	0,0	0,0
Fabricación de vehículos	-46,8	-1,3	-1,5	-61,2	-2,1	-2,5
Fabricación de otros tipos de transporte	-29,9	-0,3	-0,3	-60,8	-0,6	-0,7
Fabricación de muebles; industrias manufactureras	-35,4	-1,1	-1,3	-36,3	-1,3	-1,6
Reciclaje	-78,2	-0,1	-0,2	-69,1	-0,1	-0,1
Demás sectores	8,0	0,1		-5,6	-0,1	

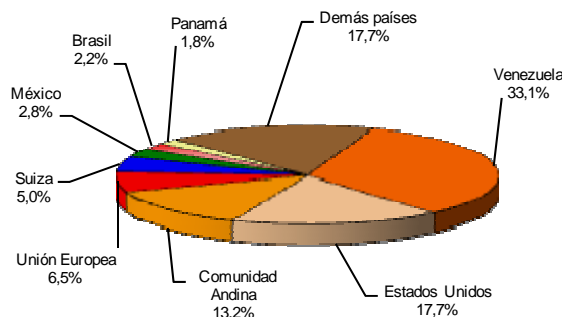
Fuente: DANE – DIAN Cálculos: DANE

3.3 Exportaciones no tradicionales según país de destino

Enero – febrero 2009

Las exportaciones de productos no tradicionales en el primer bimestre de 2009, se destinaron principalmente al mercado de Venezuela, que participó con el 33,1% del total presentado por este grupo de productos y alcanzó un monto de US\$815,5 millones. Le siguen en orden de importancia, las ventas a Estados Unidos, con el 17,7% y a los países de la Comunidad Andina, con el 13,2%.

Gráfico 30
Distribución porcentual del valor FOB de las exportaciones no tradicionales, por destino
Total nacional
Enero - febrero 2009



Fuente: DANE – DIAN Cálculos: DANE

Durante los dos primeros meses de 2009, las exportaciones no tradicionales destinadas a Venezuela disminuyeron 12,0% y contribuyeron con -4,1 puntos porcentuales a la variación presentada por este grupo de productos.

Así mismo, se registró una contracción de 13,5% en las exportaciones no tradicionales hacia Estados Unidos, al pasar de US\$505,4 millones, durante los dos primeros meses de 2008, a US\$437,0 millones en igual período de 2009.



Por su parte, las exportaciones no tradicionales destinadas a Brasil presentaron un aumento de 33,3% y contribuyeron con 0,5 puntos porcentuales a la variación del -8,5%. Resultado ocasionado principalmente por las ventas externas de Policloruro de vinilo, sin mezclar con otras sustancias, obtenido por polimerización en suspensión (190,3%), las cuales aportaron 22,9 puntos porcentuales a la variación de 33,3% registrado por Brasil.

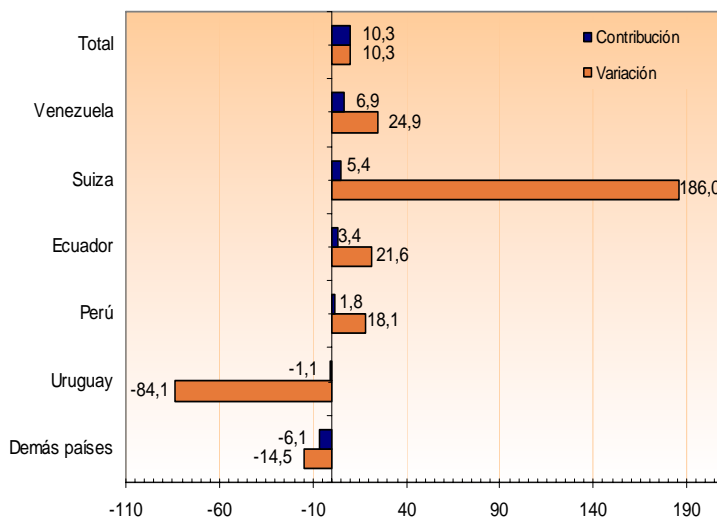
Cuadro 9
Variación porcentual del valor FOB de las exportaciones no tradicionales según países de destino
Total nacional
2009/2008

Países	Enero - febrero		Febrero	
	Variación %	Contribución a la variación	Variación %	Contribución a la variación
Total	-8,5	-8,5	-4,8	-4,8
ALADI	-7,5	-4,0	-2,8	-1,5
Comunidad Andina	4,5	0,5	7,6	0,8
Bolivia	-11,0	-0,1	5,5	0,0
Ecuador	3,5	0,2	5,4	0,3
Perú	8,3	0,3	11,4	0,5
Resto Aladi	-10,8	-4,5	-5,6	-2,3
Argentina	-17,9	-0,1	-23,0	-0,1
Brasil	33,3	0,5	36,0	0,5
Chile	-16,2	-0,3	-16,3	-0,3
México	-6,5	-0,2	-20,6	-0,6
Venezuela	-12,0	-4,1	-4,5	-1,6
Estados Unidos	-13,5	-2,5	6,3	1,2
Puerto Rico	-15,4	-0,1	-22,4	-0,2
Canadá	-3,9	0,0	-9,2	0,0
Unión Europea	-27,7	-2,3	-29,3	-2,4
Japón	8,3	0,0	25,8	0,1
China	-58,3	-0,6	-64,9	-0,8
Costa Rica	-21,4	-0,3	-19,9	-0,3
República Dominicana	-15,2	-0,2	-28,0	-0,4
Demás países	10,2	1,5	-3,2	-0,5

Fuente: DANE – DIAN Cálculos: DANE

Durante el primer bimestre de 2009, las ventas externas de productos químicos, se destinaron principalmente a Venezuela, Ecuador y, en menor proporción, a Perú. En términos de contribución al crecimiento de 10,3% registrado por este grupo de productos en el período de análisis, los incrementos más significativos se presentaron en las ventas de químicos a Venezuela y Suiza.

Gráfico 31
Comportamiento del valor FOB de las exportaciones de productos químicos
Total nacional
Enero - febrero 2009/2008

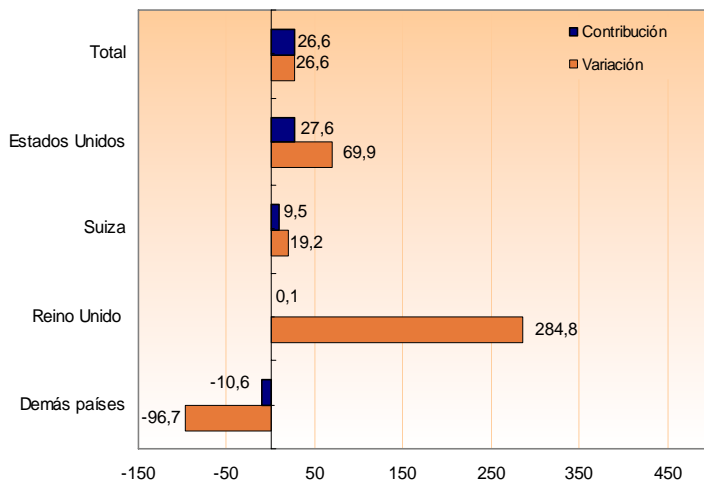


Fuente: DANE – DIAN Cálculos: DANE



Las ventas externas de oro (incluye desperdicios y desechos de oro), en el período analizado, se dirigieron principalmente hacia Estados Unidos y Suiza. El crecimiento más significativo en este grupo fue registrado por el mercado de Estados Unidos, al pasar de US\$66,1 millones durante el primer bimestre de 2008, a US\$112,2 millones en igual período de 2009.

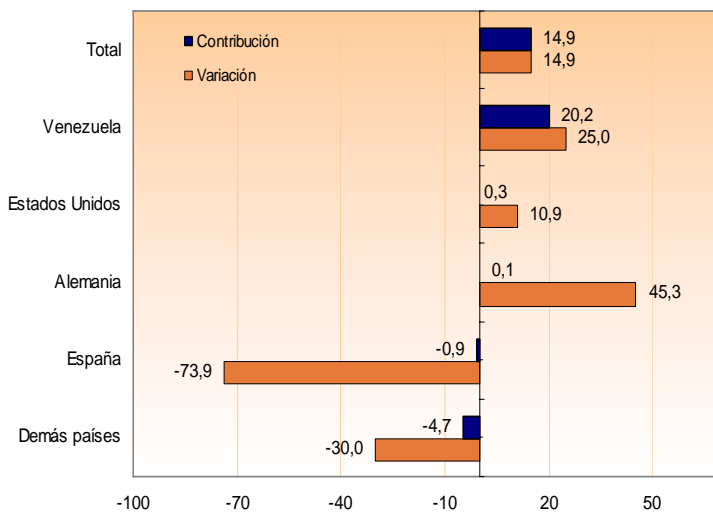
Gráfico 32
Comportamiento del valor FOB de las exportaciones de oro
 (incluye desperdicios y desechos)
 Total nacional
 Enero - febrero 2009/2008



Fuente: DANE – DIAN Cálculos: DANE

Las ventas externas de animales vivos y sus productos fueron destinadas principalmente a Venezuela. Las exportaciones a este país se incrementaron en 25,0%, al pasar de US\$148,1 millones a US\$185,1 millones.

Gráfico 33
Comportamiento del valor FOB de las exportaciones de
 animales vivos y sus productos
 Total nacional
 Enero - febrero 2009/2008

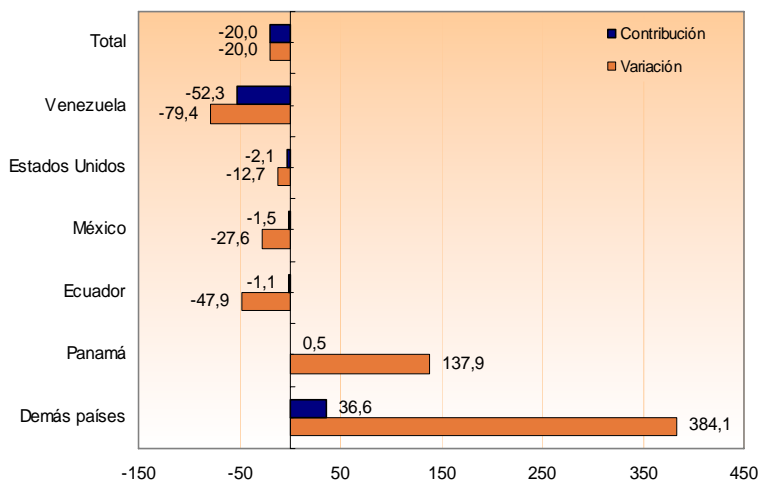


Fuente: DANE – DIAN Cálculos: DANE



Las ventas externas de confecciones en el período analizado se dirigieron principalmente hacia Estados Unidos y Venezuela. La disminución de ventas más significativa en este grupo fue registrada por el mercado de Venezuela, al pasar de US\$169,8 millones durante los dos primeros meses de 2008 a US\$34,9 millones en 2009.

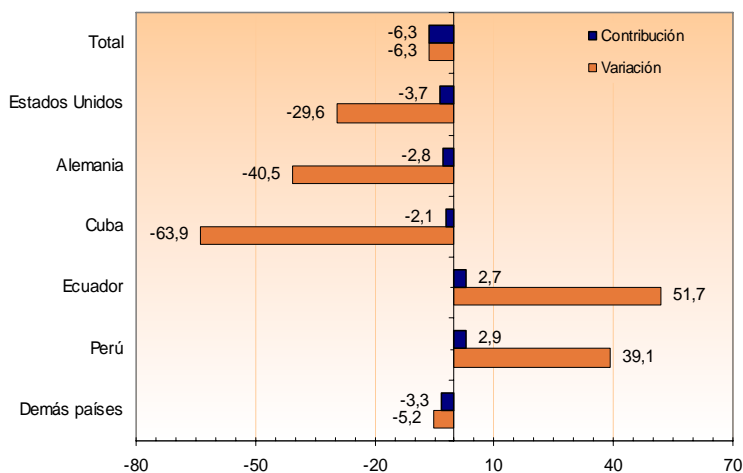
Gráfico 34
Comportamiento del valor FOB de las exportaciones de confecciones de material textil
Total nacional
Enero - febrero 2009/2008



Fuente: DANE – DIAN Cálculos: DANE

Venezuela fue también el principal destino de las exportaciones de alimentos, bebidas y tabaco, seguido por Perú y Estados Unidos. Las exportaciones de este tipo de productos destinadas a Perú alcanzaron US\$22,3 millones, lo que significó una contribución de 2,9 puntos porcentuales a la variación de -6,3% registrada por esta línea de productos.

Gráfico 35
Comportamiento del valor FOB de las exportaciones de alimentos, bebidas y tabaco
Total nacional
Enero - febrero 2009/2008

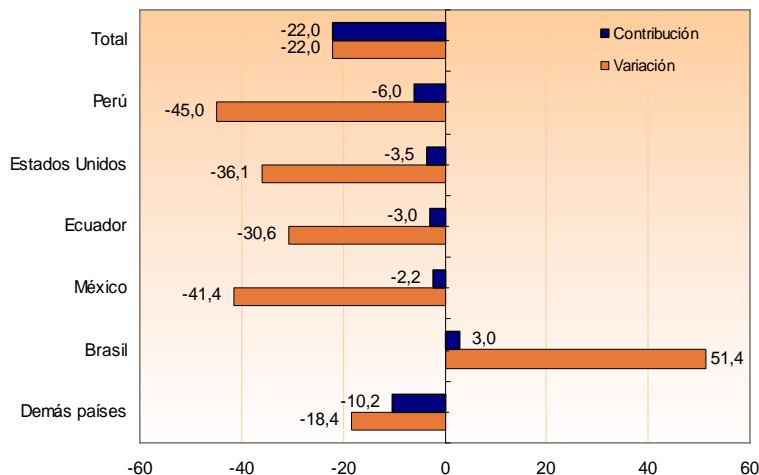


Fuente: DANE – DIAN Cálculos: DANE



Las exportaciones de materias plásticas en el período de análisis se dirigieron principalmente hacia Venezuela, Brasil, Perú y Ecuador. Las ventas externas de estos productos hacia Perú registraron disminución del 45,0% que se tradujeron en un aporte de -6,0 puntos porcentuales a la variación de -22,0% presentada por las mismas.

Gráfico 36
Comportamiento del valor FOB de las exportaciones de materias plásticas
Total nacional
Enero - febrero 2009/2008



Fuente: DANE – DIAN Cálculos: DANE

3.4 Exportaciones no tradicionales según aduanas del país

Enero - febrero 2009

Por la aduana de Cúcuta, se tramitó el 21,1% de las exportaciones no tradicionales de Colombia; el 20,5% por la de Cartagena; el 13,7% por la de Medellín; el 9,9% por la de Bogotá; y el 34,8% por las demás aduanas (Cuadro 17 del anexo).

En términos de contribución a la variación de las exportaciones no tradicionales, las principales disminuciones se presentaron en las aduanas de Bogotá con -6,0 puntos porcentuales y Cúcuta con -4,5 puntos porcentuales.

Cuadro 10
Variación porcentual del valor FOB de las exportaciones no tradicionales según aduanas
Total nacional
2009/2008

Aduanas	Enero - febrero		Febrero	
	Variación %	Contribución a la variación	Variación %	Contribución a la variación
Total	-8,5	-8,5	-4,8	-4,8
Bogotá	-39,6	-6,0	-40,5	-6,5
Cúcuta	-19,0	-4,5	-10,8	-2,5
Barranquilla	-30,1	-2,1	-23,6	-1,6
Cartagena	-9,6	-2,0	-2,6	-0,5
Santa Marta	-49,0	-1,4	-58,5	-1,9
Cali	-33,2	-1,3	-25,2	-1,0
Riohacha	-93,2	-0,5	-96,9	-0,5
Pereira	-95,7	-0,1	-96,0	-0,1
Bucaramanga	-25,9	-0,1	-18,7	-0,1
Manizales	-16,7	0,0	-3,4	0,0
Tumaco	-32,3	0,0	-100,0	-0,2
Armenia	-99,7	0,0	-100,0	0,0
Leticia	854,4	0,0	612,8	0,0
Ipiales	23,0	0,8	67,6	1,7
Buenaventura	11,4	0,8	10,9	0,8
Urabá	29,6	0,8	95,0	2,2
Maicao	55,9	2,2	70,9	2,8
Medellín	64,3	4,9	31,0	2,6

Fuente: DANE – DIAN Cálculos: DANE

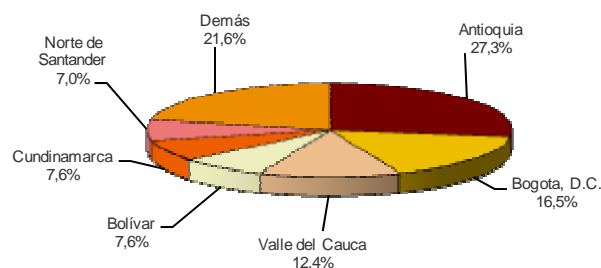
3.5 Exportaciones no tradicionales según departamentos de origen

Enero - febrero 2009

De acuerdo con las declaraciones de exportación presentadas ante la DIAN, los productos señalados como originados en el departamento de Antioquia representaron el 27,3% del total de las exportaciones no tradicionales, los de Bogotá, D.C. el 16,5%; los del Valle del Cauca el 12,4%; los de Bolívar el 7,6%, los de Cundinamarca el 7,6% y los de Norte de Santander el 7,0%. (Cuadro 20 del anexo)

Las exportaciones de Cundinamarca disminuyeron 47,4%, al pasar de US\$355,6 millones durante el primer bimestre de 2008 a US\$187,0 millones en igual período de 2009; este resultado fue ocasionado por las menores ventas de pantalones largos, con peto, cortos y shorts de algodón, para mujeres o niñas, excepto los de punto.

Gráfico 37
Distribución porcentual del valor FOB de las exportaciones no tradicionales por departamentos de origen
Total nacional
Enero - febrero 2009



Fuente: DANE - DIAN Cálculos: DANE

4. EXPORTACIONES SEGÚN FECHAS EMBARQUE

4.1 Resultados generales

Durante el mes de febrero de 2009 se declararon exportaciones por US\$2 340,1 millones FOB, de los cuales US\$55,4 millones se embarcaron en octubre, US\$89,5 millones en noviembre, US\$118,7 millones en diciembre, US\$450,2 millones en enero y US\$1 601,1 millones FOB en febrero.

Cuadro 11
Exportaciones totales declaradas según fecha de embarque
Total nacional
Febrero 2009

Fechas de embarque	Millones de dólares FOB	Participación %
Total	2 340,1	100,0
Ago-08	6,8	0,3
Sep-08	15,2	0,6
Oct-08	55,4	2,4
Nov-08	89,5	3,8
Dic-08	118,7	5,1
Ene-09	450,2	19,2
Feb-09	1 601,1	68,4

Fuente: DANE - DIAN Cálculos: DANE

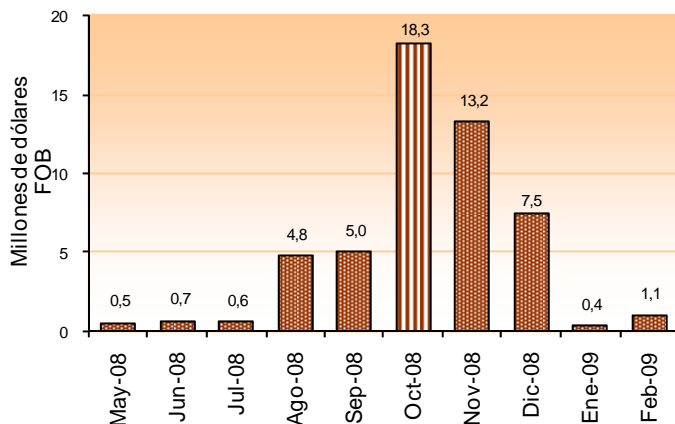
En otras palabras, el 68,4% de las exportaciones totales declaradas en febrero fueron embarcadas en este mismo mes, el 19,2% fueron embarcadas un mes antes, el 5,1% dos meses antes y, el restante 7,3% con una anterioridad superior.



4.2 Exportaciones de flores (0603) según fechas de embarque.

De los US\$52,3 millones declarados en febrero de 2009 por exportaciones de flores, el 34,9% se había embarcado en octubre, el 25,3% en noviembre, el 14,3% en diciembre, el 0,7% en enero y el 2,0% en febrero, es decir, que el 77,2% de las exportaciones declaradas se realizaron entre 3 y 5 meses antes.

Gráfico 38
Distribución del valor declarado de exportación de flores (0603) en febrero de 2009, según mes de embarque
Total nacional

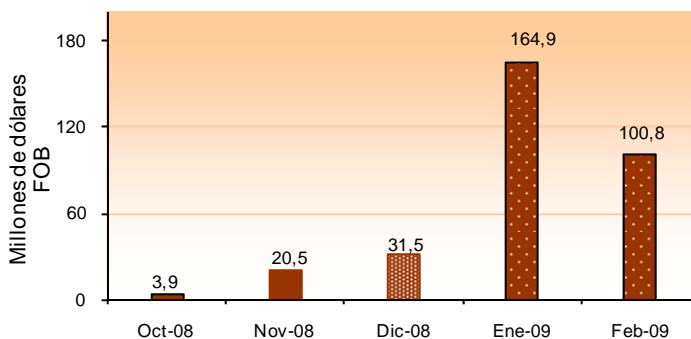


Fuente: DANE – DIAN Cálculos: DANE

4.3 Exportaciones de carbón (2701 - 2704) según fechas de embarque.

De los US\$321,7 millones de exportaciones de carbón declarados durante febrero de 2009, en diciembre se embarcó el 9,8%, en enero el 51,3% y en febrero el 31,3%.

Gráfico 39
Distribución del valor declarado de exportación de carbón (2701 - 2704) en febrero de 2009, según mes de embarque
Total nacional

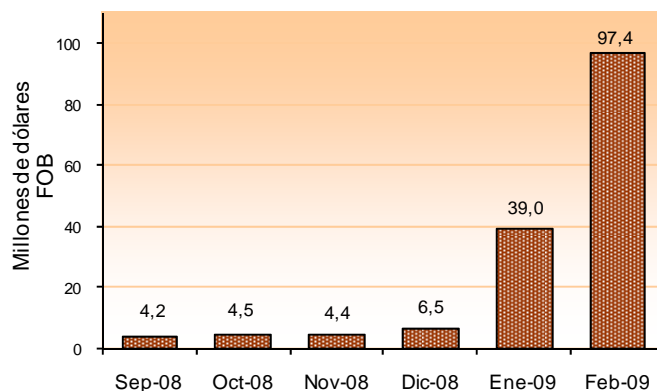


Fuente: DANE – DIAN Cálculos: DANE

4.4 Exportaciones de café (0901119000) según fechas de embarque.

De los US\$156,7 millones de exportaciones de café declarados durante febrero de 2009, en noviembre se embarcó el 2,8%, en diciembre el 4,1%, en enero el 24,9% y en febrero el 62,2%.

Gráfico 40
Distribución del valor declarado de exportación de café (090111900) en febrero de 2009, según mes de embarque
Total nacional

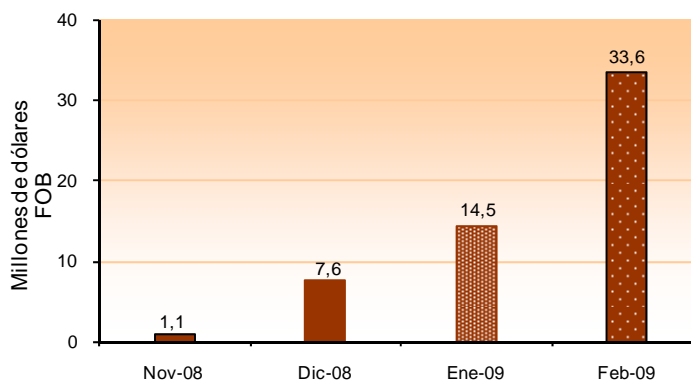


Fuente: DANE – DIAN Cálculos: DANE

4.5 Exportaciones de ferroníquel (7202600000) según fechas de embarque.

De los US\$56,7 millones de exportaciones de ferroníquel declarados durante febrero de 2009, en diciembre se embarcó el 13,4%, en enero el 25,5% y en febrero el 59,2%.

Gráfico 41
Distribución del valor declarado de exportación de ferroníquel (7202600000) en febrero de 2009, según mes de embarque
Total nacional



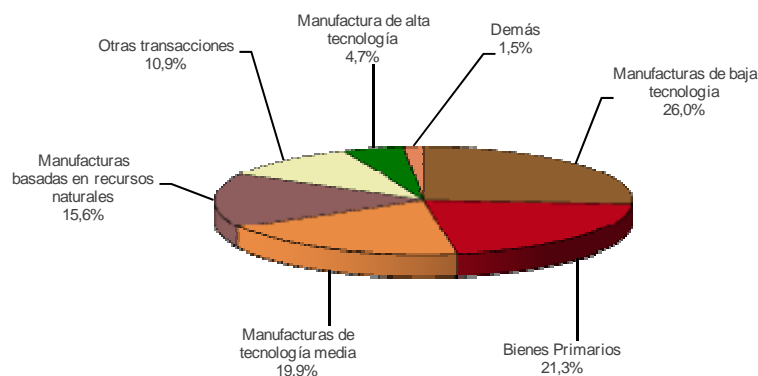
Fuente: DANE – DIAN Cálculos: DANE

5. GRADO TECNOLÓGICO DE LAS EXPORTACIONES NO TRADICIONALES

Enero - febrero 2009

De acuerdo con la clasificación que toma en cuenta la intensidad tecnológica que se incorpora en los productos de exportación¹, exceptuando los productos tradicionales, Colombia exportó principalmente manufacturas de baja tecnología (26,0%), bienes primarios (21,3%), manufacturas de tecnología media (19,9%) y manufacturas basadas en recursos naturales (15,6%). (Cuadro 21 del anexo)

Gráfico 42
Distribución porcentual del valor FOB de las exportaciones no tradicionales, según intensidad tecnológica
Total nacional
Enero - febrero 2009



Fuente: DANE – DIAN Cálculos: DANE

El comportamiento de las exportaciones de manufacturas basadas en recursos naturales y de bienes primarios aportó -6,5 puntos porcentuales a la variación de las exportaciones no tradicionales (-8,5%), en razón a su alta participación en el valor FOB de las mismas (37,0%).

Cuadro 12
Exportaciones no tradicionales, según intensidad tecnológica
Total nacional
Enero – febrero 2009

Descripción	Variación %	Contribución a la variación
Total	-8,5	-8,5
Manufacturas basadas en recursos naturales	-23,8	-4,5
Bienes Primarios	-9,6	-2,1
Manufacturas de baja tecnología	-5,7	-1,4
Manufacturas de tecnología media	-6,2	-1,2
Manufactura de alta tecnología	-8,2	-0,4
Otras transacciones	22,0	1,8
Demás	-35,4	-0,7

Fuente: DANE – DIAN Cálculos: DANE

¹ Agrupación según intensidad tecnológica incorporada CUCI Rev.2 (Sanjaya Lall, (2000) 'The technological structure and performance of developing country manufactured exports, 1985-98', Oxford development studies, 28(3), 337-69



6. COMPORTAMIENTO GENERAL DE LA BALANZA COMERCIAL

Enero – febrero 2009

En este período se registró déficit en la balanza comercial colombiana de US\$208,3 millones FOB.

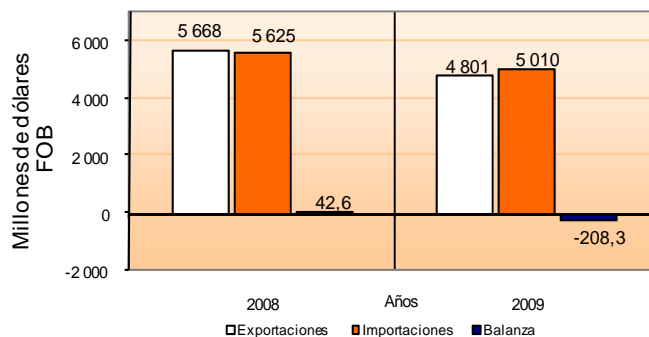
Cuadro 13
Balanza comercial, según países
Total nacional
Enero - febrero 2008 - 2009

PAIS	Balanza Comercial	
	Millones de dólares FOB	
	2008	2009
Venezuela	732,8	810,3
Países Bajos	54,8	176,5
Ecuador	76,0	85,7
Chipre	56,8	66,6
Estados Unidos	295,1	-109,9
Alemania	-100,5	-160,6
Brasil	-274,6	-241,4
México	-345,7	-248,6
China	-491,9	-489,1
Resto de países	39,9	-97,8
Total	42,6	-208,3

Fuente: DANE – DIAN Cálculos: DANE

Los mayores superávits se registraron con Venezuela, Países Bajos, Ecuador y Chipre. Los déficit más altos se presentaron con China, México, Brasil y Alemania.

Gráfico 43
Balanza comercial
Total nacional
Enero - febrero (2008 - 2009)



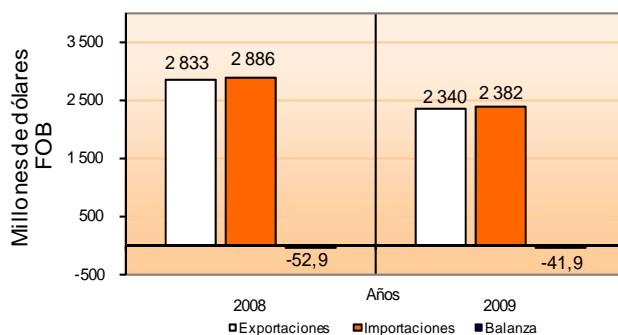
Fuente: DANE – DIAN Cálculos: DANE

Febrero

Durante este mes se registró déficit en la balanza comercial colombiana de US\$41,9 millones; así mismo, en igual mes de 2008 se registró déficit de US\$52,9 millones FOB.



Gráfico 44
Balanza comercial
Total nacional
Febrero (2008 - 2009)



Fuente: DANE – DIAN Cálculos: DANE

6.1 Balanza comercial según países

Enero - febrero 2009

Al analizar la balanza comercial por países (en valores FOB), durante el período de análisis se destacan los siguientes comportamientos:

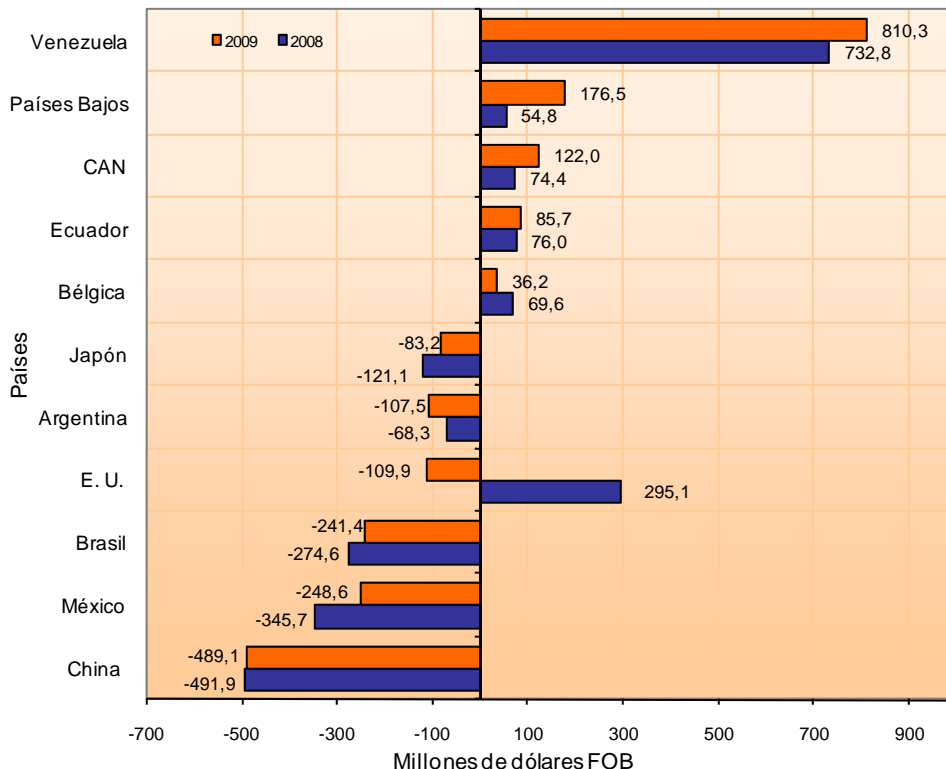
- Los superávits más altos se presentaron con: Venezuela US\$810,3 millones; Países Bajos US\$176,5 millones; Ecuador US\$85,7 millones; Chipre US\$66,6 millones y Reino Unido US\$61,7 millones.
- Los déficits más altos en la balanza comercial de Colombia, se presentaron con China US\$489,1 millones; México US\$248,6 millones; Brasil US\$241,4 millones; Alemania US\$160,6 millones y Estados Unidos US\$109,9 millones.

Al comparar la balanza comercial del primer bimestre de 2008 con la del mismo período de 2009, se destacan los siguientes resultados:

- El superávit de la balanza comercial con Venezuela registró un incremento de US\$77,6 millones.
- El superávit en la balanza comercial con los Países Bajos registró aumento de US\$121,7 millones.
- El superávit de balanza comercial con Ecuador aumentó US\$9,8 millones.
- El superávit de balanza comercial con Chipre aumentó en US\$9,8 millones.
- En contraste, el déficit de la balanza comercial con Estados Unidos se incrementó en US\$405,0 millones
- El déficit en la balanza comercial con China disminuyó en US\$2,8 millones.



Gráfico 45
Balanza comercial
Total nacional
Enero - febrero (2009 - 2008)



Fuente: DANE – DIAN Cálculos: DANE

6.2 Balanza comercial según CIU Rev.3

Enero - febrero 2009

Los aspectos más relevantes al comparar las balanzas comerciales por sectores CIU Rev. 3, entre 2008 y 2009, son los siguientes:

- El sector responsable del cambio de signo de la balanza comercial en el primer bimestre de 2009, al pasar de un superávit de US\$42,6 millones a un déficit de US\$208,3 millones, fue el sector industrial. En efecto, el déficit de esta balanza subió en el período analizado US\$64,0 millones. Este último resultado se atribuye principalmente a maquinaria y equipo cuyo déficit alcanzado fue de US\$662,4 millones, y otros equipos de transporte cuyo déficit creció US\$68,1 millones.
- El superávit de la balanza comercial de productos del sector minero se incrementó en US\$235,2 millones entre los meses de análisis, principalmente debido al incremento en los superávit de carbón, lignítico y turba (US\$924,9 millones) y petróleo crudo y gas natural (US\$725,9 millones).



Cuadro 14
Balanza comercial según CIU Rev. 3 (millones de dólares FOB)
Total nacional
Enero - febrero 2008 - 2009

Descripción	Balanza	
	2008	2009
Total	42,6	-208,3
Sector agropecuario, ganadería, caza y silvicultura	46,0	92,1
Pesca	1,3	1,7
Sector minero	1 892,5	1 657,3
Sector Industrial	-1 909,7	-1 973,7
Productos alimenticios y bebidas	489,3	489,6
Productos de tabaco	1,2	0,5
Productos textiles	46,3	-10,6
Prendas de vestir; preparado y teñido de pieles	151,6	149,7
Cuero y sus derivados, calzado	50,8	28,7
Industria maderera	-6,2	-8,1
Papel, cartón y sus productos	-28,5	5,2
Actividades de edición e impresión	6,2	16,0
Refinación del petróleo	372,0	118,3
Sustancias y productos químicos	-711,3	-451,4
Caucho y plástico	-65,5	-71,4
Otros productos minerales no metálicos	55,8	23,6
Productos metalúrgicos básicos	126,9	36,8
Productos elaborados de metal	-38,3	-26,3
Maquinaria y equipo	-667,9	-662,4
Maquinaria de oficina, contabilidad e informática	-182,0	-145,4
Maquinaria y aparatos eléctricos	-111,0	-150,4
Equipos de telecomunicaciones	-359,0	-311,5
Instrumentos médicos	-143,0	-140,4
Vehículos automotores, remolques y semirremolques	-453,0	-321,7
Fabricación de otros tipos de equipo de transporte	-470,5	-538,6
Fabricación de muebles; industrias manufactureras	29,5	-4,6
Reciclaje	-2,9	0,5
Demás sectores	12,5	14,4

Fuente: DANE - DIAN Cálculos: DANE



FICHA METODOLÓGICA

Objetivo: presentar la información estadística sobre las exportaciones realizadas por Colombia durante enero - febrero de 2009, comparando las cifras con las del mismo período de 2008.

Tipo de investigación: documentos administrativos

Fuentes de información: documentos de exportación, excepto para petróleo; la fuente de información sobre exportaciones de petróleo y sus derivados es la Empresa Colombiana de Petróleos –ECOPETROL– y las compañías privadas exportadoras de esos combustibles.

Periodicidad: mensual.

Cobertura: nacional.

Principales términos utilizados

- **Exportación:** es la salida, con destino a otro país o zona franca industrial colombiana, de mercancías que hayan tenido circulación libre o restringida en el territorio aduanero colombiano. La exportación se registra estadísticamente cuando la Aduana ha realizado el cierre del documento de exportación.
- **Exportaciones tradicionales:** café, petróleo y sus derivados, carbón y ferroníquel.
- **Aduana:** administración por donde se declara la exportación.
- **Valor FOB (Free on board):** corresponde al precio de venta de los bienes embarcados a otros países, puestos en el medio de transporte, sin incluir valor de seguro y fletes.
- **País de destino:** es aquel conocido, en el momento del despacho, como el último país en donde los bienes serán entregados.
- **CIIU Rev. 2:** Clasificación Industrial Internacional Uniforme de todas las Actividades Económicas Revisión 2.
- **CIIU Rev. 3:** Clasificación Industrial Internacional Uniforme de todas las Actividades Económicas Revisión 3.
- **Importaciones:** es la introducción legal de mercancías procedentes de otros países o de una zona franca industrial colombiana, al resto del territorio aduanero nacional. Estas cifras se producen según la fecha de presentación de las declaraciones de importación ante las entidades financieras autorizadas para recaudar los tributos aduaneros.
- **Balanza comercial:** parte de la balanza de pagos que registra sólo las transacciones de bienes de un país con el resto del mundo, durante un mes determinado. Cuando el valor de las importaciones excede el valor de las exportaciones se dice que la balanza comercial está en déficit; cuando ocurre lo contrario, se dice que la balanza comercial tiene superávit.

Variaciones analizadas

- **Variación acumulada en lo corrido del año:** variación porcentual calculada entre lo transcurrido desde enero hasta el mes de referencia del año (enero hasta i,t), y lo transcurrido en igual mes del año inmediatamente anterior (enero hasta $i,t-1$).
- **Variación anual:** variación porcentual calculada entre el mes del año en referencia (i,t) y el mismo mes del año inmediatamente anterior ($i,t-1$).
- **Variación acumulada anual:** variación porcentual calculada entre el acumulado de los últimos doce meses, con relación al mes de año en referencia (i,t) y el acumulado de igual mes del año inmediatamente anterior ($i,t-1$).

Convenciones

p Cifras provisionales de avance, por falta de cobertura total y/o revisión completa de la información.

--: No es aplicable.

Impreso en la Dirección de Difusión, Mercadeo y Cultura Estadística
Departamento Administrativo Nacional de Estadística - DANE -
Bogotá, D.C. - Colombia – Mayo de 2009