

COMERCIO EXTERIOR- EXPORTACIONES ⁽¹⁾ Febrero de 2013 ⁽²⁾

Contenido

1. Comportamiento general de las exportaciones
2. Exportaciones según grupos de productos a partir de la CUCI Rev. 3
3. Exportaciones según país de destino
4. Exportaciones según aduanas del país
5. Exportaciones sin petróleo y sus derivados según departamento de origen
6. Exportaciones según fechas de embarque

Anexo metodológico

Ficha Metodológica

Director

Jorge Bustamante R.

Subdirector (e)

Eduardo Efraín Freire Delgado

Director de Metodología y Producción Estadística

Eduardo Efraín Freire Delgado

Teniendo en cuenta el cambio en la estructura y la dinámica de las exportaciones colombianas, el Comité Interinstitucional de Estadísticas de Comercio Exterior de Bienes, conformado por el DANE, el Banco de la República, la DIAN y el Ministerio de Comercio, Industria y Turismo, y como entidades invitadas el Ministerio de Hacienda y Crédito Público, y Analdex, acordó eliminar, a partir de los resultados del mes de enero de 2013, la agregación de las exportaciones en tradicionales y no tradicionales, e implementar en su lugar la de grupos de productos definidos por la Organización Mundial de Comercio (OMC), basada en la Clasificación Uniforme del Comercio Internacional (CUCI Rev. 3).

A partir de enero del 2012, las estadísticas de exportaciones colombianas se agregarán en cuatro (4) grandes grupos: Agropecuario, alimentos y bebidas, (que incluye café, flores, banano, productos alimenticios, animales vivos, bebidas y tabaco, entre otros productos); Combustibles y productos de las industrias extractivas, (incluye el petróleo crudo, sus derivados, y carbón, entre otros); Manufacturas (contiene el ferrocromo, productos químicos, maquinaria y equipo de transporte, entre otros) y Otros sectores (incluye oro no monetario y no clasificados en las anteriores agrupaciones).

Resumen

- En febrero de 2013 las ventas externas del país cayeron 6,6% con relación al mismo mes de 2012, al pasar de US\$4.999,3 millones FOB a US\$4.667,8 millones FOB. Este resultado obedeció fundamentalmente a la caída de 9,1% en las ventas externas de combustibles y productos de las industrias extractivas*. Por el contrario, se presentó crecimiento en las exportaciones de manufacturas (2,9%) y productos agropecuarios, alimentos y bebidas (1,1%). El resultado de los combustibles, fue ocasionado fundamentalmente por la disminución en las ventas de hulla, coque y briquetas; mientras que el aumento en las manufacturas se debió fundamentalmente al incremento en las ventas de vehículos de carretera y el de productos agropecuarios, alimentos y bebidas a las exportaciones de ganado bovino vivo.
- En febrero de 2013 se exportaron 21,6 millones de barriles de petróleo crudo, frente a 18,8 millones en el mismo período de 2012 (14,7%).
- En los dos primeros meses del año 2013, las exportaciones colombianas registraron una disminución de 3,4% con relación al mismo período del año anterior. Este resultado estuvo explicado principalmente por la reducción de 6,5% en las exportaciones de combustibles y productos de las industrias extractivas que pasaron de US\$6.736,2 millones a US\$6.296,4 millones. Los productos que explicaron principalmente dicha disminución fueron hulla, coque y briquetas (-5,2 puntos porcentuales).
- Estados Unidos fue el principal destino de las exportaciones colombianas durante los dos primeros meses del año 2013, con una participación de 33,0% en el valor total exportado; le siguen en su orden, China, Panamá, Países Bajos, Venezuela, India y España.
- Las ventas a Estados Unidos en los dos primeros meses del año 2013, con una caída de 13,9%, aportaron -5,2 puntos porcentuales a la disminución de 3,4% de las exportaciones totales. Este resultado se explica fundamentalmente por las menores ventas de combustibles y aceites minerales y sus productos (-20,6%) las cuales aportaron -15,1 puntos porcentuales a la variación total del país.
- En febrero de 2013 se declararon ventas al exterior por US\$4.667,8 millones FOB, de los cuales US\$3.828,6 millones se embarcaron durante este mes, US\$603,3 millones en enero, US\$96,7 millones en diciembre, US\$85,3 millones en noviembre, US\$25,1 millones en octubre, y US\$28,7 millones en meses anteriores.

(1) El momento estadístico corresponde a la fecha de declaración de las mercancías, NO la de embarque.

* Las exportaciones de combustibles y productos de las industrias extractivas, se ajustan mensualmente al incluir los registros que por deuda son recibidos posterior a la publicación de este boletín.

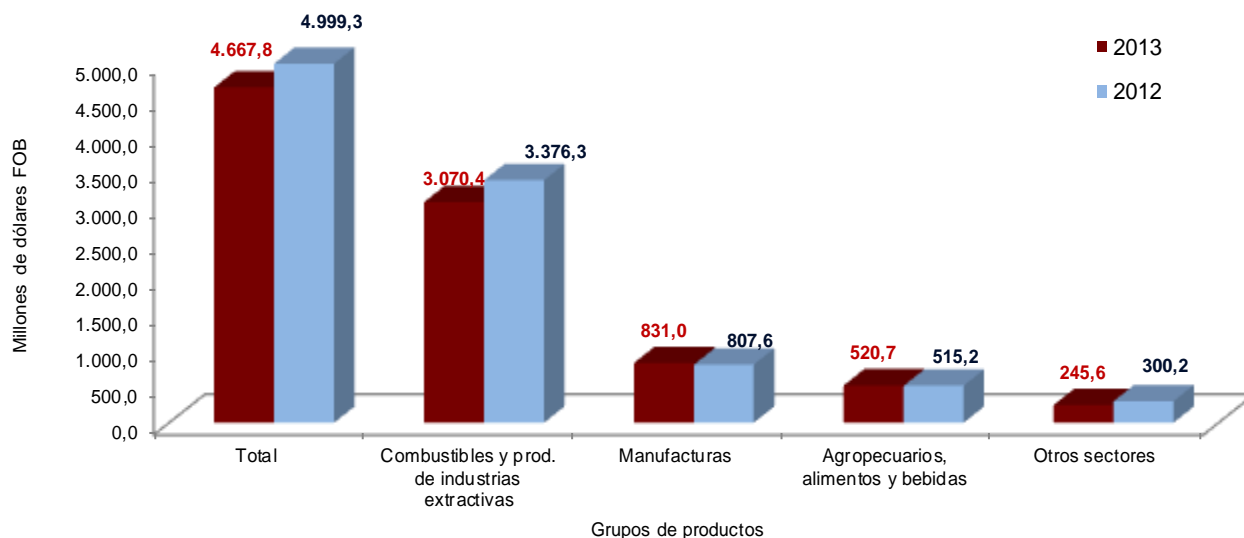
1. COMPORTAMIENTO GENERAL DE LAS EXPORTACIONES

1.1 Resultados generales

Febrero

De acuerdo con las declaraciones de exportación procesadas por el DANE y la DIAN, en febrero de 2013 las ventas externas del país cayeron 6,6% con relación al mismo mes de 2012, al pasar de US\$4.999,3 millones FOB a US\$4.667,8 millones FOB.

**Gráfico 1. Valor FOB de las exportaciones
Febrero 2013/2012^P**



Fuente: DANE, DIAN. Cálculos: DANE – COMEX
^P Cifra preliminar

La disminución de las exportaciones colombianas en este mes obedeció fundamentalmente a la caída de 9,1% en las ventas externas de combustibles y productos de las industrias extractivas. Por el contrario, se presentó crecimiento en las exportaciones de manufacturas (2,9%) y productos agropecuarios, alimentos y bebidas (1,1%). El resultado de los combustibles, fue ocasionado fundamentalmente por la disminución en las ventas de hulla, coque y briquetas; mientras que el aumento en las manufacturas se debió fundamentalmente al incremento en las ventas de vehículos de carretera y el de productos agropecuarios, alimentos y bebidas a las exportaciones de ganado bovino vivo. En febrero de 2013 se exportaron 21,6 millones de barriles de petróleo crudo, frente a 18,8 millones en el mismo período de 2012 (14,7%).

**Cuadro 1. Variación de las exportaciones
Febrero 2013/2012^P**

Principales grupos de productos (OMC)	Febrero		Enero - febrero		Doce meses a febrero	
	Variación (%)	Contribución a la variación	Variación (%)	Contribución a la variación	Variación (%)	Contribución a la variación
Total	-6,6	-6,6	-3,4	-3,4	1,6	1,6
Agropecuarios, alimentos y bebidas ¹	1,1	0,1	-4,4	-0,5	-5,6	-0,7
Combustibles y prod. de industrias extractivas ²	-9,1	-6,1	-6,5	-4,5	0,9	0,6
Manufacturas ³	2,9	0,5	7,3	1,1	5,1	0,8
Otros sectores ⁴	-18,2	-1,1	9,2	0,5	16,6	0,8

Fuente: DANE, DIAN. Cálculos: DANE - COMEX
^P Cifra preliminar

¹ Incluye las secciones de la CUCI 0, 1, 2 y 4, excluidos los capítulos 27 y 28

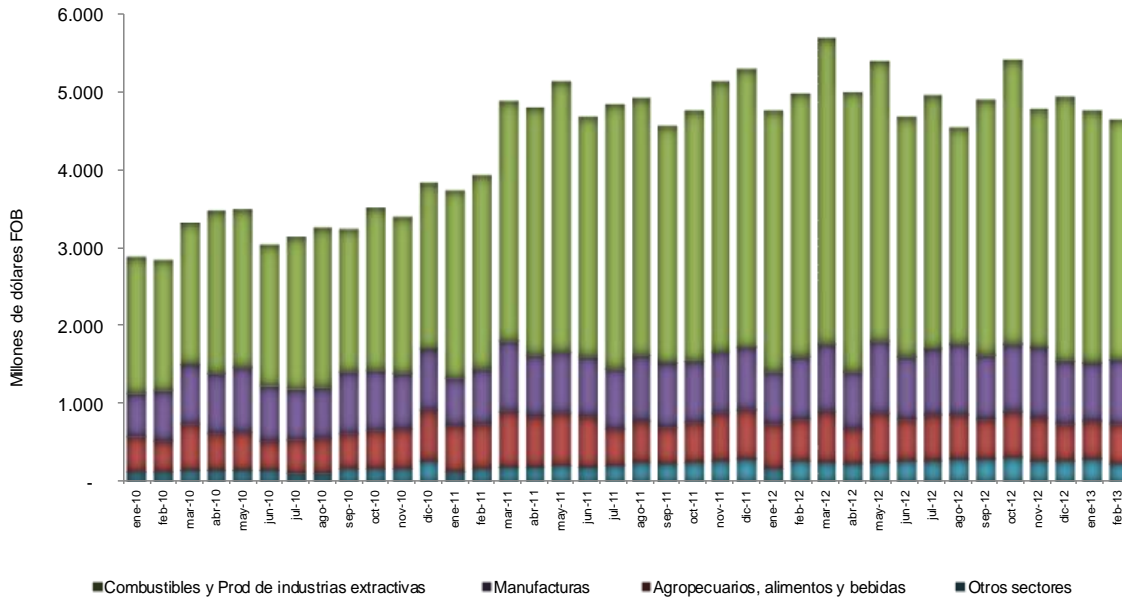
² Incluye la sección 3 de la CUCI y los capítulos 27, 28 y 68

³ Incluye las secciones de la CUCI 5, 6, 7 y 8, excluidos el capítulo 68 y el grupo 891

⁴ Incluye la sección 9 de la CUCI y el grupo 891

En el mes de referencia, las exportaciones de combustibles y productos de las industrias extractivas representaron 65,8% del valor FOB total de las exportaciones, las de manufacturas 17,8%, las de productos agropecuarios, alimentos y bebidas 11,2% y las de otros sectores 5,3%.

Gráfico 2. Valor FOB de las exportaciones totales, según principales grupos de productos 2010 - 2013 (Febrero)^P

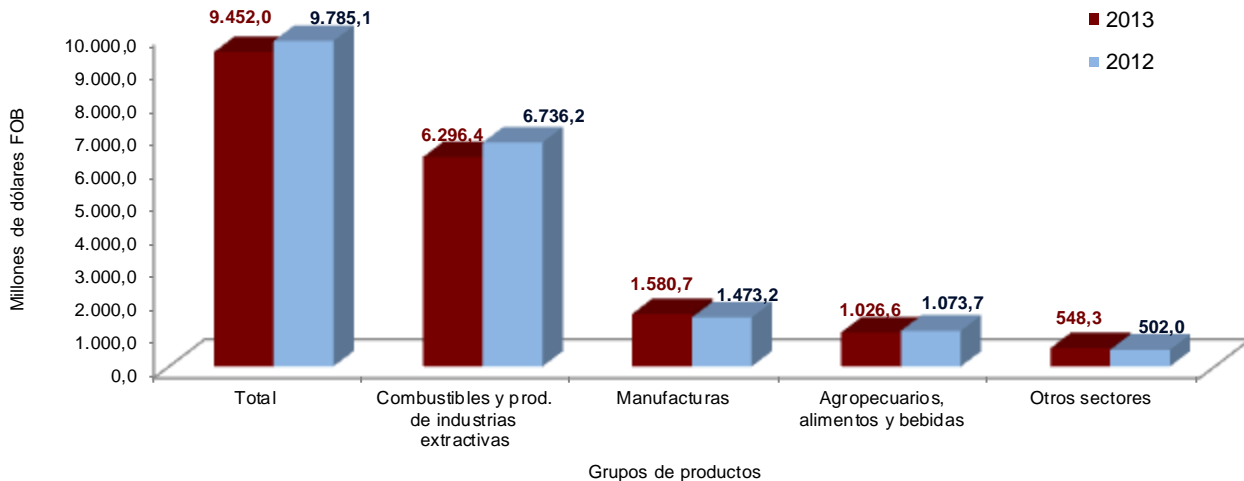


Fuente: DANE, DIAN. Cálculos: DANE – COMEX
^P Cifra preliminar

Enero – febrero 2013

En los dos primeros meses del año 2013 las ventas externas del país disminuyeron 3,4% con relación al mismo período de 2012, al pasar de US\$9.785,1 millones FOB a US\$9.452,0 millones FOB.

Gráfico 3. Valor FOB de las exportaciones Enero - febrero 2013/2012^P



Fuente: DANE, DIAN. Cálculos: DANE – COMEX
^P Cifra preliminar

2. EXPORTACIONES SEGÚN GRUPOS DE PRODUCTOS A PARTIR DE LA CLASIFICACIÓN UNIFORME DE COMERCIO INTERNACIONAL - CUCI Rev. 3

Febrero

En febrero de 2013, las exportaciones colombianas registraron una disminución de 6,6% con relación al mismo mes del año anterior. La mayor contribución a este resultado la registró la caída de 9,1% en las ventas externas de combustibles y productos de las industrias extractivas, al pasar de US\$3.376,3 millones a US\$3.070,4 millones; esto se explica fundamentalmente por la reducción de las ventas de hulla, coque y briquetas (-51,8%), que restó 10,7 puntos porcentuales a la caída del grupo.

En contraste con el resultado anterior, las exportaciones de manufacturas crecieron 2,9%, al pasar de US\$807,6 millones en febrero de 2012 a US\$831,0 millones en febrero de 2013, explicado fundamentalmente por el incremento de maquinaria y equipo de transporte, con una contribución de 16,5 puntos porcentuales a la variación del grupo.

Los productos agropecuarios, alimentos y bebidas registraron un aumento de 1,1%, al pasar de US\$515,2 millones a US\$520,7 millones, comportamiento que se explica principalmente por el crecimiento en las exportaciones declaradas de ganado bovino vivo, que contribuyó con 5,5 puntos porcentuales a la variación del grupo.

**Cuadro 2. Variación de las exportaciones, según grupos de productos OMC
Febrero 2013/2012^P**

Descripción del capítulo / sub grupo	2013	2012	Variación (%)	Millones de dólares FOB	
				Contribución al grupo	Contribución al total
Total general	4.667,8	4.999,3	-6,6		-6,6
Agropecuarios, alimentos y bebidas ¹	520,7	515,2	1,1	1,1	0,1
Ganado bovino vivo ²	38,2	9,6	297,2	5,5	0,6
Carne de ganado bovino congelada ³	18,7	2,3	728,5	3,2	0,3
Bananas (incluso plátanos) frescas o secas ⁴	47,2	46,5	1,6	0,1	0,0
Flores y follaje cortados ⁵	96,2	101,6	-5,4	-1,1	-0,1
Café sin tostar descafeinado o no; cáscara y cascarilla del café ⁶	166,6	183,0	-9,0	-3,2	-0,3
Otros azúcares de caña o de remolacha y sacarosa pura en estado sólido ⁷	13,9	34,2	-59,4	-3,9	-0,4
Demás subgrupos	139,9	138,0	1,4	0,4	0,0
Combustibles y productos de las industrias extractivas ⁸	3.070,4	3.376,3	-9,1	-9,1	-6,1
Hulla, coque y briquetas (carbón) ⁹	334,2	694,1	-51,8	-10,7	-7,2
Petróleo, productos derivados del petróleo y productos conexos ¹⁰	2.642,9	2.587,3	2,1	1,6	1,1
Demás capítulos	93,4	94,9	-1,6	0,0	0,0
Manufacturas ¹¹	831,0	807,6	2,9	2,9	0,5
Maquinaria y equipo de transporte ¹²	239,0	106,1	125,3	16,5	2,7
Productos químicos ¹³	270,3	271,8	-0,5	-0,2	0,0
Ferróniquel ¹⁴	42,0	99,8	-57,9	-7,2	-1,2
Demás capítulos	279,6	329,9	-15,2	-6,2	-1,0
Otros sectores ¹⁵	245,6	300,2	-18,2	-18,2	-1,1
Oro no monetario (excepto minerales y concentrados de oro) ¹⁶	242,2	297,9	-18,7	-18,5	-1,1
Demás capítulos	3,4	2,4	43,6	0,3	0,0

Fuente: DIAN - DANE Cálculos: DANE

^P Cifra preliminar

¹ Incluye las secciones de la CUCI 0, 1, 2 y 4, excluidos los capítulos 27 y 28

² Corresponde al subgrupo (4 dígitos) CUCI 0011

³ Corresponde al subgrupo (4 dígitos) CUCI 0112

⁴ Corresponde al subgrupo (4 dígitos) CUCI 0573

⁵ Corresponde al subgrupo (4 dígitos) CUCI 2927

⁶ Corresponde al subgrupo (4 dígitos) CUCI 0711

⁷ Corresponde al subgrupo (4 dígitos) CUCI 0612

⁸ Incluye la sección 3 de la CUCI y los capítulos 27, 28 y 68

⁹ Corresponde al capítulo (2 dígitos) CUCI 32

¹⁰ Corresponde al capítulo (2 dígitos) CUCI 33

¹¹ Incluye las secciones de la CUCI 5, 6, 7 y 8, excluidos el capítulo 68 y el grupo 891

¹² Incluye la sección 7 de la CUCI

¹³ Incluye la sección 5 de la CUCI

¹⁴ Corresponde al rubro básico 67155 (5 dígitos) de la CUCI

¹⁵ Incluye la sección 9 de la CUCI y el grupo 891

¹⁶ Corresponde al capítulo (2 dígitos) CUCI 197



Agropecuarios, alimentos y bebidas

Las ventas externas de productos agropecuarios, alimentos y bebidas presentaron un aumento de 1,1% al pasar de US\$515,2 millones en el mes de febrero de 2012 a US\$520,7 millones en el mismo mes de 2013. Este comportamiento se explica principalmente por el incremento en las exportaciones declaradas de ganado bovino vivo (297,2%) y carne de ganado bovino congelada (728,5%) que en conjunto aportaron 8,7 puntos porcentuales. Por el contrario, las exportaciones de otros azúcares de caña o de remolacha y sacarosa pura en estado sólido contribuyeron con -3,9 puntos porcentuales a dicha variación. Los destinos de mayor caída de las exportaciones de otros azúcares fueron Perú (-52,7%) y Chile (-53,0%).

**Cuadro 3. Variación de las exportaciones de la agrupación: productos agropecuarios, alimentos y bebidas
Febrero 2013/2012^P**

Sección		Subgrupo	Descripción	2013	2012	Variación (%)	Contribución a la variación de la agrupación	Participación 2013
Miles de dólares FOB								
Total				520.742	515.238	1,1	1,1	100,0
0			Productos alimenticios y animales vivos	393.638	387.087	1,7	1,3	75,6
	01 a 09		Productos alimenticios	355.041	377.206	-5,9	-4,3	68,2
	0011		Ganado bovino vivo	38.173	9.610	297,2	5,5	7,3
	0112		Carne de ganado bovino congelada	18.713	2.259	728,5	3,2	3,6
	0622		Artículos de confitería preparados con azúcar (incluso chocolate blanco)	26.161	23.669	10,5	0,5	5,0
	0573		Bananas (incluso plátanos) frescas o secas	47.243	46.505	1,6	0,1	9,1
	0482		Malta tostada o no (incluso harina de malta)	0	5.680	-100,0	-1,1	0,0
	0711		Café sin tostar descafeinado o no; cáscara y cascarrilla del café	166.631	183.018	-9,0	-3,2	32,0
	0612		Otros azúcares de caña o de remolacha y sacarosa pura en estado sólido	13.901	34.207	-59,4	-3,9	2,7
			Demás	82.815	82.140	0,8	0,1	15,9
1			Bebidas y tabacos	8.449	3.231	161,5	1,0	1,6
2			Materiales crudos no comestibles, excepto los combustibles	107.967	109.929	-1,8	-0,4	20,7
	2927		Flores y follaje cortados	96.188	101.645	-5,4	-1,1	18,5
			Demás	11.779	8.284	42,2	0,7	2,3
4			Aceites, grasas y ceras de origen animal y vegetal	10.688	14.991	-28,7	-0,8	2,1
	4222		Aceite de palma y sus fracciones	4.776	8.487	-43,7	-0,7	0,9
	4224		Aceite de almendra de palma o babasu y sus fracciones	3.787	5.787	-34,6	-0,4	0,7
	4212		Aceite de semilla de algodón y sus fracciones	913	195	369	0,1	0,2
			Demás	1.212	523	131,7	0,1	0,2

Fuente: DANE, DIAN. Cálculos: DANE – COMEX
^P Cifra preliminar

Combustibles y productos de las industrias extractivas

La reducción en las exportaciones de combustibles (-9,1%) obedeció fundamentalmente a la reducción de las ventas de hulla, coque y briquetas (-51,8%). El país de destino que más contribuyó a la disminución en las exportaciones de hulla, coque y briquetas fue Países Bajos con -79,8% y aportó -18,5 puntos porcentuales. Para petróleo, productos derivados del petróleo y productos conexos fue Panamá con 345,5% que aportó 8,8 puntos porcentuales.

**Cuadro 4. Variación de las exportaciones de combustibles y productos de las industrias extractivas
Febrero 2013/2012^P**

Sección		Capítulo	Descripción	2013	2012	Variación (%)	Contribución a la variación de la agrupación	Participación 2013
Miles de dólares FOB								
Total				3.070.434	3.376.270	-9,1	-9,1	100,0
2			Materiales crudos no comestibles, excepto los combustibles	50.898	43.968	15,8	0,2	1,7
	28		Menas y desechos de metales	48.677	41.138	18,3	0,2	1,6
	27		Abonos en bruto, excepto los del capítulo 56, y minerales en bruto (excepto carbón, petróleo y piedras preciosas)	2.221	2.830	-21,5	0,0	0,1
3			Combustibles y lubricantes minerales y productos conexos	3.008.517	3.319.229	-9,4	-9,2	98,0
	32		Hulla, coque y briquetas (carbón)	334.203	694.081	-51,8	-10,7	10,9
	34		Gas natural y manufacturado	10.848	29.990	-63,8	-0,6	0,4
	35		Corriente eléctrica	22.809	7.874	189,7	0,4	0,7
	33		Petróleo, productos derivados del petróleo y productos conexos	2.640.658	2.587.284	2,1	1,6	86,0
6			Artículos manufacturados, clasificados principalmente según el material	11.018	13.073	-15,7	-0,1	0,4
	68		Metales no ferrosos	11.018	13.073	-15,7	-0,1	0,4

Fuente: DANE, DIAN. Cálculos: DANE – COMEX
^P Cifra preliminar



Manufacturas

Las exportaciones de manufacturas aumentaron 2,9%, debido fundamentalmente al incremento en las ventas de vehículos de carretera (342,4%) que aportó 16,1 puntos porcentuales a este resultado, el principal destino fue Argentina, que sumó 218,0 puntos porcentuales a la variación del grupo y México que aportó 119,0 puntos porcentuales.

**Cuadro 5. Variación de las exportaciones de la manufacturas
Febrero 2013/2012^p**

		Miles de dólares FOB					
Sección	Capítulo de la CUCI	Descripción del capítulo	2013	2012	Variación (%)	Contribución a la variación de la agrupación	Participación 2013
		Total	831.033	807.590	2,9	2,9	100,0
5	Productos químicos (CUCI sección 5)		270.310	271.771	-0,5	-0,2	32,5
	53	Materias tintóreas, curtientes y colorantes	6.561	16.166	-59,4	-1,2	0,8
	57	Plásticos en formas primarias	77.410	80.924	-4,3	-0,4	9,3
	51	Productos químicos orgánicos	12.964	14.365	-9,8	-0,2	1,6
	59	Materias y productos químicos, n.e.p	32.389	32.609	-0,7	0,0	3,9
	52	Productos químicos inorgánicos	12.539	11.611	8,0	0,1	1,5
	56	Abonos (excepto los del grupo 272)	6.535	5.033	29,8	0,2	0,8
	54	Productos medicinales y farmacéutico	33.274	31.418	5,9	0,2	4,0
	55	Aceites esenciales y resinoideos y productos de perfumería; preparados de tocador y para pulir y limpiar	59.059	55.141	7,1	0,5	7,1
	58	Plásticos en formas no primarias	29.579	24.502	20,7	0,6	3,6
6	Artículos manufacturados, clasificados principalmente según el material (CUCI sección 6)		214.986	312.407	-31,2	-12,1	25,9
	67	Hierro y acero	55.404	122.045	-54,6	-8,3	6,7
	67155	Ferroniquel	42.043	99.836	-57,9	-7,2	5,1
		Demás de hierro y acero (Capítulo 67)	13.361	22.210	-39,8	-1,1	1,6
	66	Manufacturas de minerales no metálicos, n.e.p	38.012	57.324	-33,7	-2,4	4,6
	65	Hilados, tejidos, artículos confeccionados de fibras textiles, n.e.p., y productos conexos	32.386	38.704	-16,3	-0,8	3,9
	62	Manufacturas de caucho, n.e.p.	8.772	13.410	-34,6	-0,6	1,1
	64	Papel, cartón y artículos de pasta de papel, de papel o de cartón	40.923	45.250	-9,6	-0,5	4,9
	69	Manufacturas de metales, n.e.p.	25.264	25.275	0,0	0,0	3,0
	63	Manufacturas de corcho y de madera (excepto muebles)	868	703	23,4	0,0	0,1
	61	Cuero y manufacturas de cuero, n.e.p., y pieles finas curtidas	13.358	9.696	37,8	0,5	1,6
7	Maquinaria y equipo de transporte (CUCI sección 7)		239.047	106.102	125,3	16,5	28,8
	78	Vehículos de carretera (incluso aerodeslizadores)	167.743	37.917	342,4	16,1	20,2
	71	Maquinaria y equipo generadores de fuerza	4.340	1.085	299,8	0,4	0,5
	74	Maquinaria y equipo industrial en general, n.e.p., y partes y piezas de máquinas, n.e.p.	15.006	12.052	24,5	0,4	1,8
	79	Otro equipo de transporte	1.696	546	210,9	0,1	0,2
	75	Máquinas de oficina y máquinas de procesamiento automático de datos	762	315	142,1	0,1	0,1
	77	Maquinaria, aparatos y artefactos eléctricos, n.e.p., y sus partes y piezas eléctricas (incluso las contrapartes no eléctricas, n.e.p., del equipo eléctrico de uso doméstico)	34.911	34.882	0,1	0,0	4,2
	73	Máquinas para trabajar metales	295	294	0,2	0,0	0,0
	72	Maquinarias especiales para determinadas industrias	7.081	7.877	-10,1	-0,1	0,9
	76	Aparatos y equipo para telecomunicaciones y para	7.214	11.135	-35,2	-0,5	0,9
8	Artículos manufacturados diversos (CUCI sección 8)		106.690	117.310	-9,1	-1,3	12,8
	84	Prendas y accesorios de vestir	44.292	50.111	-11,6	-0,7	5,3
	89	Artículos manufacturados diversos, n.e.p.	38.913	42.853	-9,2	-0,5	4,7
	81	Edificios prefabricados; artefactos y accesorios sanitarios y para sistemas de conducción de aguas, calefacción y alumbrado, n.e.p.	5.601	7.295	-23,2	-0,2	0,7
	82	Muebles y sus partes; camas, colchones, somieres, cojines y artículos rellenos similares	7.060	7.587	-6,9	-0,1	0,8
	88	Aparatos, equipos y materiales fotográficos y artículos de óptica, n.e.p., relojes	516	603	-14,3	0,0	0,1
	83	Artículos de viajes, bolsos de mano y otros artículos análogos para contener objetos	2.979	2.705	10,1	0,0	0,4
	85	Calzado	3.427	2.914	17,6	0,1	0,4
	87	Instrumentos y aparatos profesionales, científicos y de control, n.e.p.	3.901	3.242	20,3	0,1	0,5

Fuente: DANE, DIAN. Cálculos: DANE - COMEX
^p Cifra preliminar



Enero – febrero 2013

En los dos primeros meses del año 2013, las exportaciones colombianas registraron una disminución de 3,4% con relación al mismo período del año anterior. Este resultado estuvo explicado principalmente por la reducción de 6,5% en las exportaciones de combustibles y productos de las industrias extractivas que pasaron de US\$6.736,2 millones a US\$6.296,4 millones. Los productos que explicaron principalmente dicha disminución fueron hulla, coque y briquetas (-5,2 puntos porcentuales).

Las exportaciones de las manufacturas presentaron un crecimiento de 7,3%, debido principalmente a las mayores ventas externas de maquinaria y equipo de transporte (87,9%), las cuales pasaron de US\$189,9 millones en los primeros meses del año 2012 a US\$356,8 millones en igual período de 2013. Las ventas de productos químicos y productos conexos le siguieron en orden de importancia, al crecer 8,3%.

**Cuadro 6. Variación de las exportaciones, según grupos de productos OMC
Enero - febrero 2013/2012^p**

Descripción del capítulo / subgrupo	Millones de dólares FOB				
	2013	2012	Variación (%)	Contribución al grupo	Contribución al total
Total general	9.452,0	9.785,1	-3,4		-3,4
Agropecuarios, alimentos y bebidas ¹	1.026,6	1.073,7	-4,4	-4,4	-0,5
Otros azúcares de caña o de remolacha y sacarosa pura en estado sólido ²	32,6	79,7	-59,2	-4,4	-0,5
Café sin tostar descafeinado o no; cáscara y cascarilla del café ³	341,8	377,4	-9,4	-3,3	-0,4
Flores y follaje cortados ⁴	199,4	230,2	-13,4	-2,9	-0,3
Bananas (incluso plátanos) frescas o secas ⁵	92,8	107,1	-13,3	-1,3	-0,1
Ganado bovino vivo ⁶	68,2	12,9	429,0	5,1	0,6
Demás subgrupos	291,9	266,4	9,6	2,4	0,3
Combustibles y productos de las industrias extractivas ⁷	6.296,4	6.736,2	-6,5	-6,5	-4,5
Hulla, coque y briquetas (carbón) ⁸	996,9	1.349,7	-26,1	-5,2	-3,6
Petróleo, productos derivados del petróleo y productos conexos ⁹	5.107,3	5.188,2	-1,6	-1,2	-0,8
Demás capítulos	192,1	198,2	-3,1	-0,1	-0,1
Manufacturas ¹⁰	1.580,7	1.473,2	7,3	7,3	1,1
Maquinaria y equipo de transporte ¹¹	356,8	189,9	87,9	11,3	1,7
Productos químicos y productos conexos ¹²	561,0	517,8	8,3	2,9	0,4
Ferróníquel ¹³	102,1	167,4	-39,0	-4,4	-0,7
Demás capítulos	560,7	598,0	-6,3	-2,5	-0,4
Otros sectores ¹⁴	548,3	502,0	9,2	9,2	0,5
Oro no monetario (excepto minerales y concentrados de oro) ¹⁵	544,3	498,4	9,2	9,2	0,5
Demás capítulos	4,0	3,6	9,9	0,1	0,0

Fuente: DANE, DIAN Cálculo: DANE - COMEX

^p Cifra preliminar

¹ Incluye las secciones de la CUCI 0, 1, 2 y 4, excluidos los capítulos 27 y 28

² Corresponde al subgrupo (4 dígitos) CUCI062

³ Corresponde al subgrupo (4 dígitos) CUCI0711

⁴ Corresponde al subgrupo (4 dígitos) CUCI2927

⁵ Corresponde al subgrupo (4 dígitos) CUCI0573

⁶ Corresponde al subgrupo (4 dígitos) CUCI0011

⁷ Incluye la sección 3 de la CUCI y los capítulos 27, 28 y 68

⁸ Corresponde al capítulo (2 dígitos) CUCI32

⁹ Corresponde al capítulo (2 dígitos) CUCI33

¹⁰ Incluye las secciones de la CUCI 5, 6, 7 y 8, excluidos el capítulo 68 y el grupo 891

¹¹ Incluye la sección 7 de la CUCI

¹² Incluye la sección 5 de la CUCI

¹³ Corresponde al rubro básico 67155 (5 dígitos) de la CUCI

¹⁴ Incluye la sección 9 de la CUCI y el grupo 891

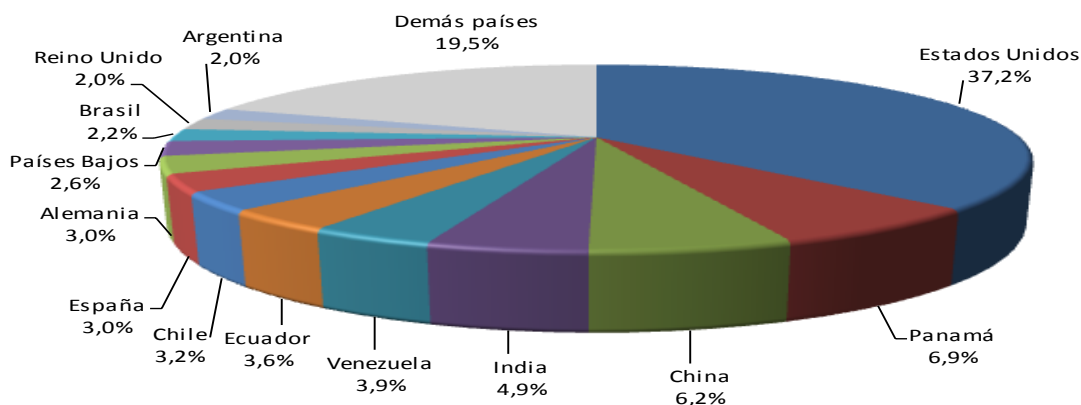
¹⁵ Corresponde al capítulo (2 dígitos) CUCI97

3. EXPORTACIONES SEGÚN PAÍSES DE DESTINO

Febrero

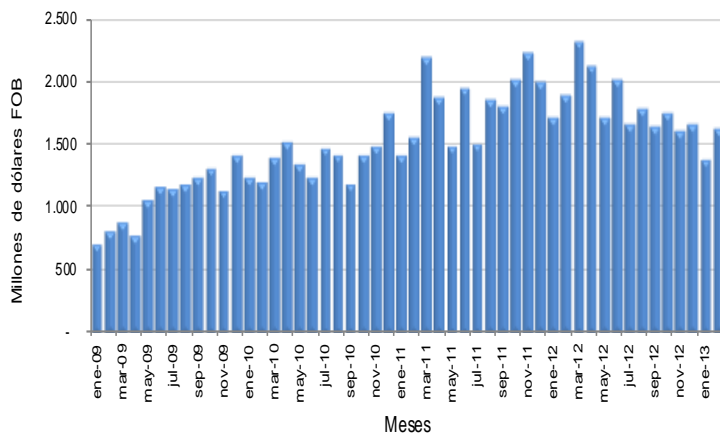
En el mes de febrero del 2013, Estados Unidos fue el principal destino de las exportaciones colombianas, con una participación de 37,2% en el valor FOB total exportado; le siguen en su orden, Panamá, China, India, Venezuela, Ecuador, Chile, España y Alemania.

Gráfico 4. Participación porcentual del valor FOB de las exportaciones, según país de destino Febrero 2013^P



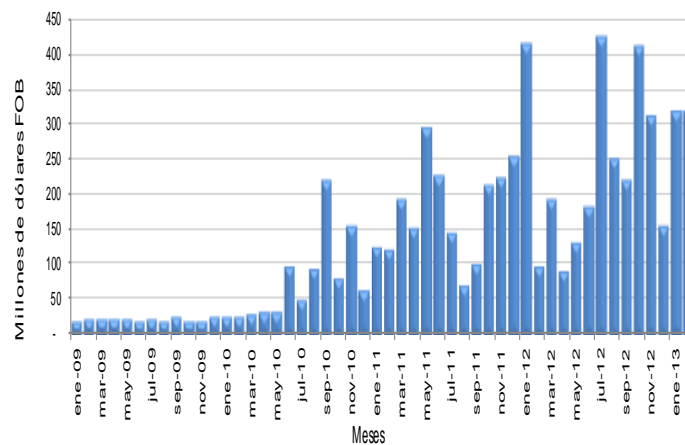
Fuente: DANE, DIAN. Cálculos: DANE – COMEX
^P Cifra preliminar

Gráfico 5. Exportaciones mensuales a Estados Unidos 2009 – 2013 (Febrero)^P

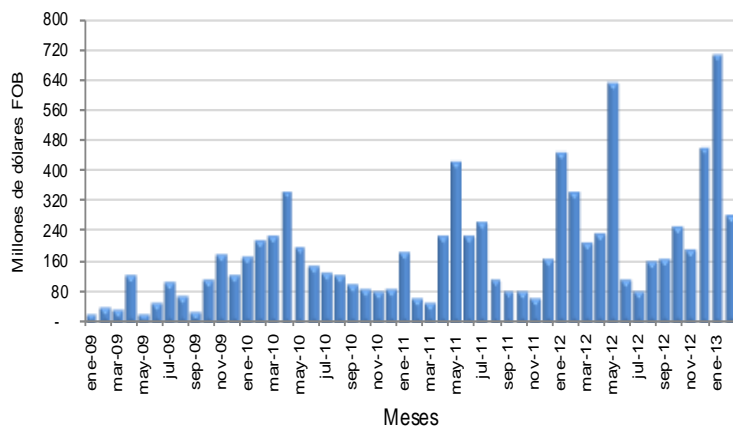
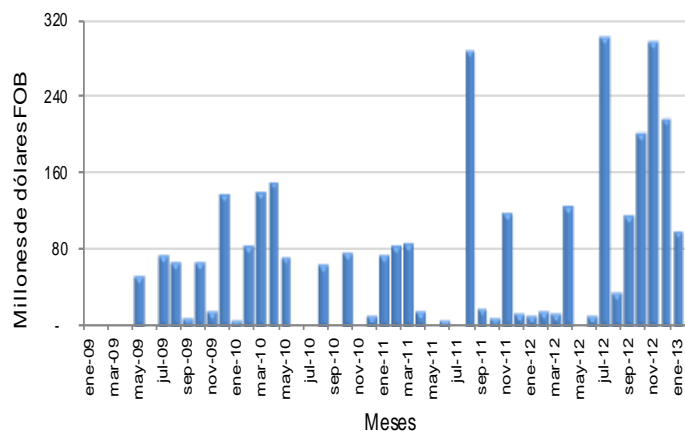


Fuente: DANE, DIAN. Cálculos: DANE - COMEX
^P Cifra preliminar

Gráfico 6. Exportaciones mensuales a Panamá 2009 – 2013 (Febrero)^P



Fuente: DANE, DIAN. Cálculos: DANE - COMEX
^P Cifra preliminar

Gráfico 7. Exportaciones mensuales a China 2009 – 2013 (Febrero)^PFuente: DANE, DIAN. Cálculos: DANE - COMEX
^P Cifra preliminar**Gráfico 8. Exportaciones mensuales a India 2009 – 2013 (Febrero)^P**Fuente: DANE, DIAN. Cálculos: DANE - COMEX
^P Cifra preliminar

Los países que principalmente explicaron la disminución de las exportaciones de febrero fueron Países Bajos, Estados Unidos y España que contribuyeron con -10,0 puntos porcentuales a la variación total del mes.

Cuadro 7. Variación de las exportaciones, según principal país de destino Febrero 2013/2012^P

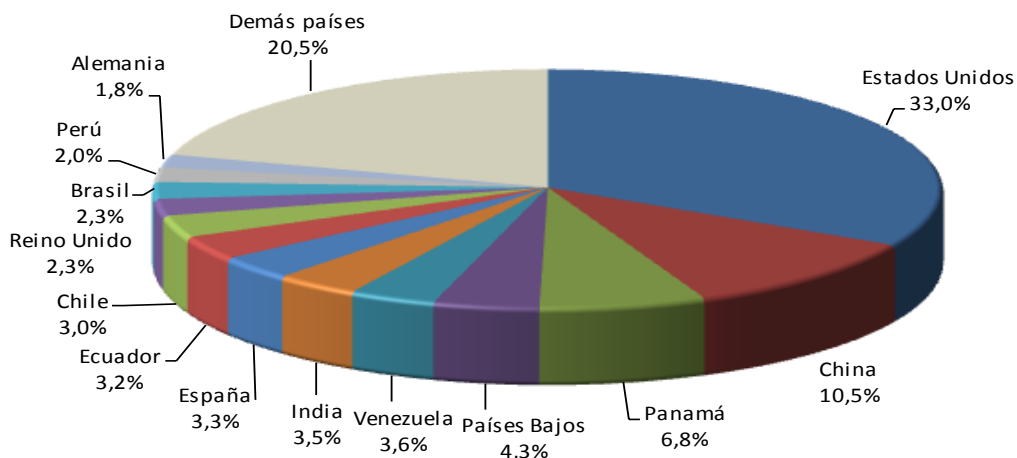
País destino	2013	2012	Millones de dólares FOB		
			Variación %	Contribución a la variación	Participación 2013
Total	4.668	4.999	-6,6	-6,6	100,0
Países Bajos	121	328	-63,0	-4,1	2,6
Estados Unidos	1.735	1.901	-8,7	-3,3	37,2
España	140	266	-47,5	-2,5	3,0
Trinidad y Tobago	3	79	-96,0	-1,5	0,1
Singapur	1	76	-99,3	-1,5	0,0
Chile	149	210	-29,3	-1,2	3,2
Reino Unido	95	155	-38,8	-1,2	2,0
China	288	348	-17,2	-1,2	6,2
Suiza	43	97	-55,8	-1,1	0,9
Bahamas	27	61	-56,3	-0,7	0,6
Aruba	90	47	90,8	0,9	1,9
Argentina	93	15	535,2	1,6	2,0
Alemania	138	33	318,8	2,1	3,0
India	228	17	*	4,2	4,9
Panamá	322	101	217,8	4,4	6,9
Demás países	1.195	1.264	-5,5	-1,4	25,6

Fuente: DANE, DIAN. Cálculos: DANE - COMEX
^P Variación superior a 1.000%
^P Cifra preliminar

Enero – febrero 2013

Estados Unidos fue el principal destino de las exportaciones colombianas durante los dos primeros meses del año 2013, con una participación de 33,0% en el valor total exportado; le siguen en su orden, China, Panamá, Países Bajos, Venezuela, India y España.

**Gráfico 9. Participación porcentual del valor FOB de las exportaciones, según país de destino
Enero - febrero 2013^P**



Fuente: DANE, DIAN. Cálculos: DANE - COMEX
^P Cifra preliminar

Los países que principalmente explicaron la caída de las exportaciones en lo corrido de 2013 a febrero fueron Estados Unidos, España y Trinidad y Tobago, que contribuyeron en conjunto con -9,2 puntos porcentuales a la variación (-3,4%).

**Cuadro 8. Variación de las exportaciones, según principal país de destino
Enero – febrero 2013/2012^P**

País destino	2013	2012	Variación %	Millones de dólares FOB	
				Contribución a la variación	Participación 2013
Total	9.452	9.785	-3,4	-3,4	100,0
Estados Unidos	3.120	3.626	-13,9	-5,2	33,0
España	308	544	-43,4	-2,4	3,3
Trinidad y Tobago	6	168	-96,2	-1,7	0,1
Singapur	3	117	-97,8	-1,2	0,0
Perú	187	275	-32,1	-0,9	2,0
Países Bajos	408	488	-16,3	-0,8	4,3
Suiza	98	172	-43,1	-0,8	1,0
Israel	51	108	-52,9	-0,6	0,5
Reino Unido	215	253	-15,0	-0,4	2,3
Togo	0	31	-100,0	-0,3	0,0
Alemania	167	81	106,3	0,9	1,8
Argentina	124	31	299,5	1,0	1,3
Panamá	643	518	24,1	1,3	6,8
China	995	798	24,7	2,0	10,5
India	328	28	*	3,1	3,5
Demás países	2.798	2.546	9,9	2,6	29,6

Fuente: DANE, DIAN. Cálculos: DANE - COMEX
* Variación superior a 1.000%
^P Cifra preliminar



Las ventas a Estados Unidos en los dos primeros meses del año 2013, con una caída de 13,9%, aportaron -5,2 puntos porcentuales a la disminución de 3,4% de las exportaciones totales. Este resultado se explica fundamentalmente por las menores ventas de combustibles y aceites minerales y sus productos (-20,6%) las cuales aportaron -15,1 puntos porcentuales a la variación total del país.

Durante el mismo período se exportaron a España US\$307,9 millones, de los cuales 85,1% estuvieron constituidos por combustibles y aceites minerales y sus productos.

Cuadro 9. Variación porcentual del valor FOB de las exportaciones por capítulos del arancel y países de destino Enero - febrero 2013/2012^p

Descripción	Variación (%)	Contribución país
Estados Unidos		
Combustibles y aceites minerales y sus productos	-20,6	-15,1
Café, té, yerba mate y especias	-21,2	-1,0
Plantas vivas y productos de la floricultura	-15,9	-0,8
Fundición, hierro y acero	-44,5	-0,2
Demás capítulos	19,9	3,2
Total	-13,9	-13,9
España		
Combustibles y aceites minerales y sus productos	-48,0	-44,5
Fundición, hierro y acero	-13,2	-0,4
Materias plásticas y manufacturas	-34,5	-0,1
Plantas vivas y productos de la floricultura	-16,9	-0,1
Demás capítulos	56,8	1,8
Total	-43,4	-43,4
Trinidad y Tobago		
Combustibles y aceites minerales y sus productos	-100,0	-97,0
Azúcares y artículos confitería	-23,7	-0,3
Cacao y sus preparaciones	-53,2	-0,1
Papel, cartón y sus manufacturas	-40,7	-0,1
Demás capítulos	108,4	1,3
Total	-96,2	-96,2
India		
Combustibles y aceites minerales y sus productos	*	985,7
Perlas finas, piedras y metales preciosos	**	51,8
Fundición, hierro y acero	*	11,7
Madera, carbón vegetal y manufacturas de madera	182,4	6,6
Demás capítulos	28,4	0,9
Total	*	*

Fuente: DANE, DIAN. Cálculos: DANE – COMEX

* Variación superior a 1.000%

** No se puede calcular la variación por no registrarse información en el período base de comparación

^p Cifra preliminar



Exportaciones destinadas a la Comunidad Andina

Durante el mes de febrero de 2013, las ventas externas destinadas a los países de la Comunidad Andina disminuyeron 1,1%, al compararlas con las registradas en el mismo mes de 2012. Este resultado obedeció fundamentalmente a la caída de las exportaciones hacia Perú (-12,7%).

**Cuadro 10. Exportaciones destinadas a la Comunidad Andina, según capítulos del arancel
Febrero 2013/2012^P**

Miles de dólares FOB

Descripción	2013	2012	Variación (%)	Contribución país	Contribución CAN	Participación país 2013	Participación CAN 2013
Comunidad Andina	265.385,2	268.279,0	-1,1			-1,1	100
Perú	86.426,2	99.028,2	-12,7	-12,7	-4,7	100,0	32,6
Combustibles y aceites minerales y sus productos	4.128,8	10.967,0	-62,4	-6,9	-2,5	4,8	1,6
Azúcares y artículos confitería	6.765,4	12.111,8	-44,1	-5,4	-2,0	7,8	2,5
Calderas, máquinas y partes	2.963,1	6.891,6	-57,0	-4,0	-1,5	3,4	1,1
Materias plásticas y manufacturas	14.604,2	11.420,2	27,9	3,2	1,2	16,9	5,5
Demás	57.964,7	57.637,6	0,6	0,3	0,1	67,1	21,8
Ecuador	169.033,5	160.704,4	5,2	5,2	3,1	100,0	63,7
Combustibles y aceites minerales y sus productos	28.934,9	10.288,1	181,2	11,6	7,0	17,1	10,9
Pescados y crustáceos, moluscos e invertebrados acuáticos	2.308,1	0,0	*	1,4	0,9	1,4	0,9
Aparatos y material eléctrico, de grabación o imagen	6.043,2	3.996,9	51,2	1,3	0,8	3,6	2,3
Azúcares y artículos confitería	1.387,1	5.799,8	-76,1	-2,7	-1,6	0,8	0,5
Demás capítulos	130.360,3	140.619,7	-7,3	-6,4	-3,8	77,1	49,1
Bolivia	9.925,5	8.546,4	16,1	16,1	0,5	100,0	3,7
Materias plásticas y manufacturas	3.476,1	2.790,8	24,6	8,0	0,3	35,0	1,3
Productos farmacéuticos	732,8	442,3	65,7	3,4	0,1	7,4	0,3
Aparatos y material eléctrico, de grabación o imagen	361,2	72,3	399,5	3,4	0,1	3,6	0,1
Fundición, hierro y acero	398,9	838,6	-52,4	-5,1	-0,2	4,0	0,2
Demás	4.956,6	4.402,5	12,6	6,5	0,2	49,9	1,9

Fuente: DANE, DIAN. Cálculos: DANE – COMEX

* Variación superior a 1.000%

^P Cifra preliminar

En lo corrido del año 2013 a febrero, las ventas externas destinadas a los países de la Comunidad Andina disminuyeron 14,6%, al compararlas con las registradas en 2012. Este resultado obedeció principalmente a la caída de 32,1% en las exportaciones a Perú y de 1,8% en las de Ecuador, las cuales en conjunto aportaron -15,5 puntos porcentuales a dicha variación.

**Cuadro 11. Exportaciones destinadas a la Comunidad Andina, según capítulos del arancel
Enero - febrero 2013/2012^P**

Miles de dólares FOB

Descripción	2013	2012	Variación (%)	Contribución país	Contribución CAN	Participación país 2013	Participación CAN 2013
Comunidad Andina	515.700,3	604.156,4	-14,6			-14,6	100,0
Perú	186.917,8	275.353,4	-32,1	-32,1	-14,6	100,0	36,2
Combustibles y aceites minerales y sus productos	14.828,6	105.368,3	-85,9	-32,9	-15,0	7,9	2,9
Azúcares y artículos confitería	13.274,4	24.200,7	-45,1	-4,0	-1,8	7,1	2,6
Calderas, máquinas y partes	5.743,2	11.883,9	-51,7	-2,2	-1,0	3,1	1,1
Materias plásticas y manufacturas	31.548,3	21.334,5	47,9	3,7	1,7	16,9	6,1
Demás	121.523,3	112.566,0	8,0	3,3	1,5	65,0	23,6
Ecuador	305.931,5	311.508,4	-1,8	-1,8	-0,9	100,0	59,3
Azúcares y artículos confitería	3.761,8	10.120,9	-62,8	-2,0	-1,1	1,2	0,7
Materias plásticas y manufacturas	25.716,4	31.859,0	-19,3	-2,0	-1,0	8,4	5,0
Productos farmacéuticos	13.231,3	19.216,6	-31,1	-1,9	-1,0	4,3	2,6
Combustibles y aceites minerales y sus productos	32.867,7	25.424,9	29,3	2,4	1,2	10,7	6,4
Demás	230354,3	224887,0	2,4	1,8	0,9	75,3	44,7
Bolivia	22.851,0	17.294,6	32,1	32,1	0,9	100,0	4,4
Manufacturas diversas	3.492,1	1.313,1	165,9	12,6	0,4	15,3	0,7
Materias plásticas y manufacturas	6.588,8	5.041,6	30,7	8,9	0,3	28,8	1,3
Calderas, máquinas y partes	1.205,1	340,1	254,3	5,0	0,1	5,3	0,2
Vidrio y manufacturas	90,1	480,6	-81,3	-2,3	-0,1	0,4	0,0
Demás	11.474,9	10.119,2	13,4	7,8	0,2	50,2	2,2

Fuente: DANE, DIAN. Cálculos: DANE – COMEX

^P Cifra preliminar



4. EXPORTACIONES SEGÚN ADUANAS DEL PAÍS

Enero - febrero 2013

Por la aduana de Cartagena se tramitó el 58,9% del valor total de las exportaciones realizadas por Colombia durante el período de referencia, 7,9% por la de Medellín, 5,8% por la de Santa Marta, 5,6% por la de Buenaventura, 4,9% por la de Riohacha, y 4,7% por la de Barranquilla.

Las exportaciones realizadas a través de la aduana de Cartagena disminuyeron 3,8% en los dos primeros meses de 2013 y contribuyeron con -2,3 puntos porcentuales a la variación total de este período (-3,4%).

**Cuadro 12. Exportaciones según aduanas
Enero – febrero 2013/2012^p**

Aduana	Enero - febrero		Febrero	
	Variación (%)	Contribución a la variación	Variación (%)	Contribución a la variación
Total	-3,4	-3,4	-6,6	-6,6
Cartagena	-3,8	-2,3	-4,7	-2,7
Santa Marta	-28,6	-2,2	-58,1	-4,4
Riohacha	-16,5	-0,9	-43,6	-2,7
Tumaco	-19,8	-0,4	58,1	0,9
Buenaventura	-5,3	-0,3	-10,3	-0,6
Bogotá	-6	-0,3	-6,8	-0,3
Urabá	-25,8	-0,2	-2,9	0,0
Leticia	-92,9	0,0	0,0	0,0
Armenia	*	0,0	*	0,0
Pereira	39,3	0,0	6,0	0,0
San Andrés	100,0	0,0	44,1	0,0
Bucaramanga	31,4	0,0	194,8	0,0
Manizales	55,7	0,0	-12,0	0,0
Ipiales	2,5	0,0	0,8	0,0
Maicao	23,8	0,1	11,1	0,1
Cali	24,7	0,2	10,2	0,1
Cúcuta	12,0	0,2	11,8	0,2
Barranquilla	40,6	1,3	64,1	1,9
Medellín	22,7	1,4	12,0	0,8

Fuente: DANE, DIAN. Cálculos: DANE – COMEX

*No se puede calcular la variación por no registrarse información en el período base de comparación

^p Cifra preliminar

5. EXPORTACIONES SIN PETRÓLEO Y SUS DERIVADOS¹, SEGÚN DEPARTAMENTOS DE ORIGEN

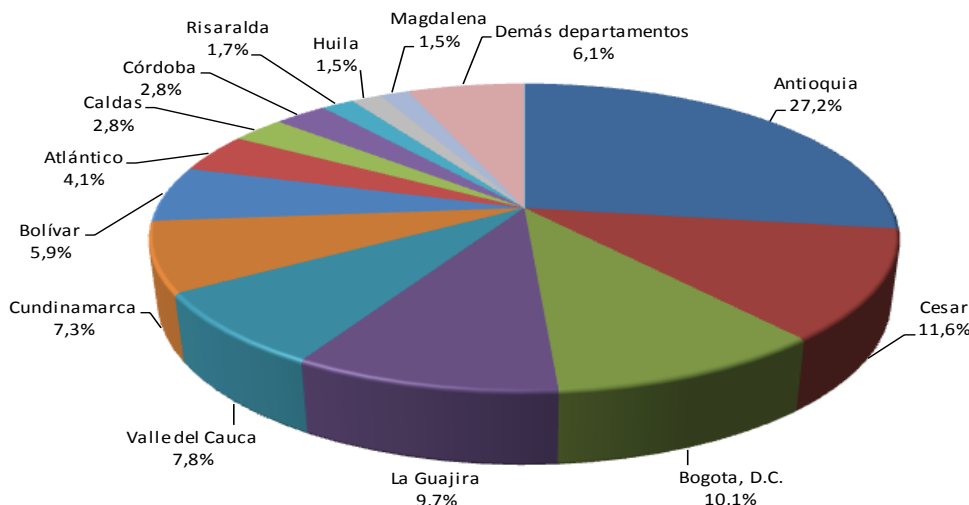
Enero – febrero 2013

De acuerdo con las declaraciones de exportación presentadas ante la DIAN durante el período enero-febrero de 2013, las ventas de productos señalados con origen en el departamento de Antioquia representaron 27,2% de las exportaciones totales sin petróleo y sus derivados, las de Cesar 11,6%, las de Bogotá, D.C. 10,1% y las de La Guajira 9,7%.

¹ La exclusión se refiere a las exportaciones registradas bajo las partidas arancelarias 2709 a la 2715.



**Gráfico 10. Participación porcentual del valor FOB de las exportaciones excluyendo petróleo y sus derivados, según departamento
Enero – febrero 2013^P**



Fuente: DANE, DIAN. Cálculos: DANE - COMEX
^P Cifra preliminar

Las exportaciones en lo corrido de 2013 a febrero, sin incluir petróleo y sus derivados, disminuyeron 5,3%. Por departamentos de origen, los mayores aportes negativos a esta variación los registraron Cesar, La Guajira y Bogotá D.C., con -8,3 puntos porcentuales en conjunto. Este efecto fue contrarrestado en parte por el crecimiento en Antioquia, Cundinamarca y Santander que aportaron 5,2 puntos porcentuales en conjunto.

La reducción presentada en el período de análisis en las ventas externas de Cesar (-28,9%) y la Guajira (-17,4%) se explica fundamentalmente por la caída en las exportaciones de carbón (-33,3 puntos porcentuales y -17,4 puntos porcentuales respectivamente).

Por su parte, la caída presentada en las exportaciones de Bogotá, D.C., en el período enero-febrero de 2013 (-16,8%), se explica principalmente por la disminución en las ventas externas de plantas vivas y productos de la floricultura que contribuyó con -9,8 puntos porcentuales a la variación de las ventas de Bogotá, D.C.

**Cuadro 13. Variación porcentual del valor FOB de las exportaciones excluyendo petróleo y sus derivados según departamento de origen
Enero - febrero 2013/2012^P**

Departamentos	Variación (%)	Contribución a la variación
Total	-5,3	-5,3
Cesar	-28,9	-4,5
La Guajira	-17,4	-1,9
Bogotá, D.C.	-16,8	-1,9
Córdoba	-33,4	-1,3
Risaralda	-30,1	-0,7
Santander	108,3	0,7
Cundinamarca	12,3	0,8
Antioquia	16,8	3,7
Demás	-0,6	-0,2

Fuente: DANE, DIAN. Cálculos: DANE - COMEX
^P Cifra preliminar

6. EXPORTACIONES SEGÚN FECHAS DE EMBARQUE

Resultados generales

En febrero de 2013 se declararon ventas al exterior por US\$4.667,8 millones FOB, de los cuales US\$3.828,6 millones se embarcaron durante este mes, US\$603,3 millones en enero, US\$96,7 millones en diciembre, US\$85,3 millones en noviembre, US\$25,1 millones en octubre, y US\$28,7 millones en meses anteriores.

**Cuadro 14. Exportaciones totales declaradas según fecha de embarque
Febrero 2013^P**

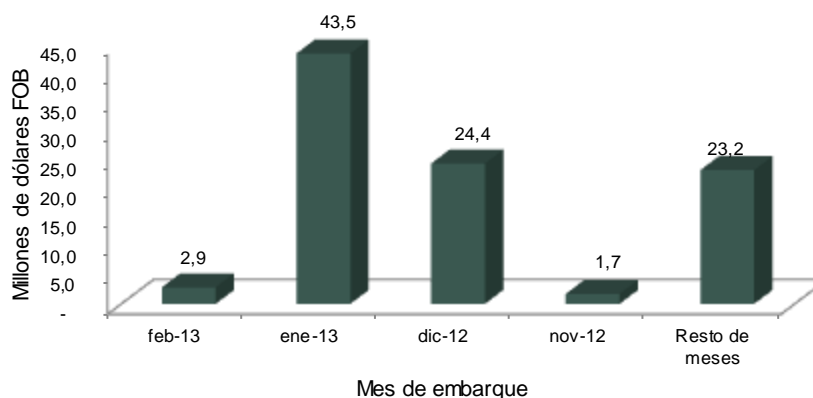
Fechas de embarque	Millones de dólares FOB	Participación (%)
Total	4.667,8	100,0
feb-13	3.828,6	82,0
ene-13	603,3	12,9
dic-12	96,7	2,1
nov-12	85,3	1,8
oct-12	25,1	0,5
Meses anteriores	28,7	0,6

Fuente: DANE, DIAN. Cálculos: DANE - COMEX
^P Cifra preliminar

Exportaciones de flores (0603) según fechas de embarque

De los US\$95,6 millones de exportaciones de flores declarados en febrero de 2013, 1,8% se embarcó en noviembre de 2012, 25,5% se embarcó en diciembre de 2012, 45,4% se embarcó en enero de 2013 y 3,0% en el mismo mes de su declaración.

**Gráfico 11. Distribución del valor declarado de exportación de flores (0603), según mes de embarque
Febrero 2013^P**

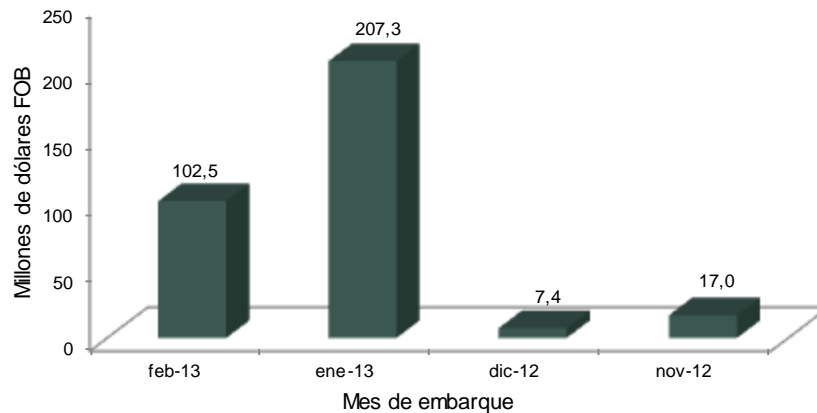


Fuente: DANE, DIAN. Cálculos: DANE - COMEX
^P Cifra preliminar

Exportaciones de carbón (2701 - 2704) según fechas de embarque

De los US\$334,2 millones de exportaciones de carbón declarados en febrero de 2013, 5,1% se embarcó en noviembre de 2012, 2,2% se embarcó en diciembre de 2012, 62,0% se embarcó en enero de 2013 y 30,7% en el mismo mes de su declaración.

Gráfico 12. Distribución del valor declarado de exportación de carbón (2701 - 2704), según mes de embarque Febrero 2013^P

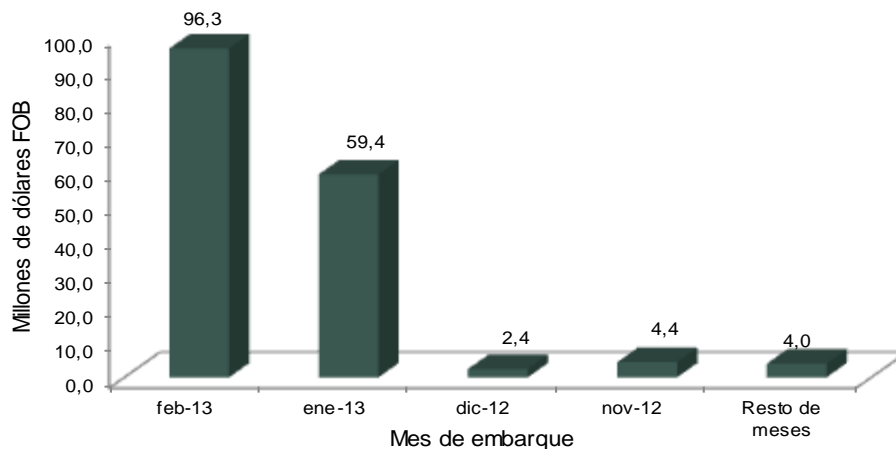


Fuente: DANE - DIAN Cálculos: DANE - COMEX
^P Cifra preliminar

Exportaciones de café (0901119000) según fechas de embarque

De los US\$166,6 millones de exportaciones de café declarados en febrero de 2013, 2,7% se embarcó en noviembre de 2012, 1,5% en diciembre de 2012, 35,7% en enero de 2013 y 57,8% en el mismo mes de su declaración.

Gráfico 13. Distribución del valor declarado de exportación de café (090111900), según mes de embarque Febrero 2013^P



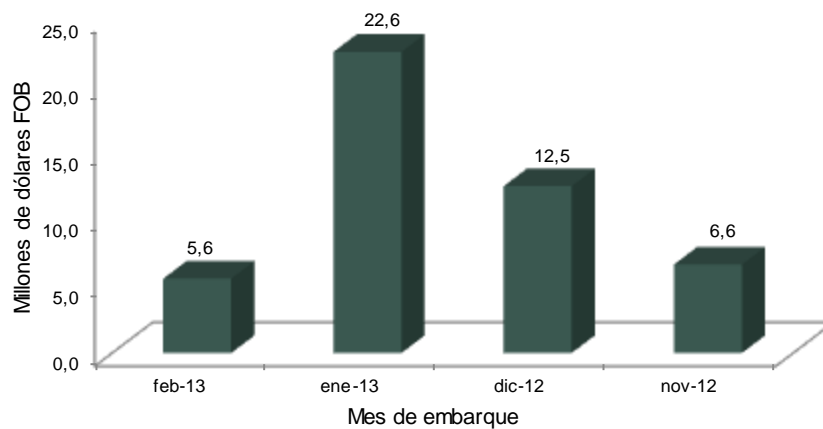
Fuente: DANE - DIAN Cálculos: DANE - COMEX
^P Cifra preliminar



Exportaciones de banano (0803) según fechas de embarque

De los US\$47,2 millones de exportaciones de banano declarados en febrero de 2013, 14,0% se embarcó en noviembre de 2012, 26,4% en diciembre de 2012, 47,7% en enero de 2013 y 11,8% en el mismo mes de su declaración.

Gráfico 14. Distribución del valor declarado de exportación de banano (0803), según mes de embarque Febrero 2013^p



Fuente: DANE – DIAN Cálculos: DANE - COMEX
^p Cifra preliminar

ANEXO METODOLÓGICO

A continuación se presentan los resultados según la metodología de agregación anterior basada en el concepto de tradicional y no tradicional, para luego describir la nueva agregación de las exportaciones colombianas, su estructura, análisis y correspondencia con los productos catalogados como tradicionales.

I. Tradicional y no tradicional

Estructura de la Agregación

Las exportaciones tradicionales se dividen de la siguiente manera:

Café: Subpartidas:

- 0901110000
- 0901111000
- 0901119000

Carbón: Partidas arancelarias 2701 a 2704.

Petróleo y sus derivados: Partidas arancelarias 2709 a 2715.

Ferroníquel: Subpartida 7202600000

Las exportaciones no tradicionales corresponden al resto de posiciones arancelarias agregadas a nivel de capítulos y partidas del arancel de aduanas según corresponda; el resto se agregaba en un ítem denominado “los demás capítulos”, tal como se presenta a continuación:

- Alimentos, bebidas y tabaco
- Animales vivos y sus productos
- Bananas o plátanos
- Confecciones
- Cuero y manufacturas
- Maquinaria eléctrica
- Materias plásticas
- Metales y manufacturas
- Navegación aérea o espacial
- Oro
- Papel y sus productos
- Plantas y productos de la floricultura
- Productos químicos
- Textiles
- Vehículos y sus partes
- Demás capítulos



Exportaciones tradicionales y no tradicionales

Estructura anterior

Febrero 2013

En febrero de 2013 las ventas externas del país disminuyeron 6,6% con relación a igual mes de 2012, al pasar de US\$4.999,3 millones FOB a US\$4.667,8 millones FOB.

Este resultado obedeció a la disminución de 11,1% en las exportaciones de productos tradicionales, debido principalmente a la caída de las exportaciones de carbón (-51,8%), ferromniquel (-57,9%) y de café (-8,8%).

Excluyendo las exportaciones de oro y esmeraldas de las exportaciones no tradicionales, se presenta un incremento de 11,5%.

Cuadro 15. Exportaciones colombianas
Febrero 2013/2012^P

Descripción	Febrero						Enero - febrero					
	Valor FOB (miles de dólares)			Toneladas métricas netas			Valor FOB (miles de dólares)			Toneladas métricas netas		
	2013	2012	Variación %	2013	2012	Variación %	2013	2012	Variación %	2013	2012	Variación %
Exportaciones totales ^a	4.667.767	4.999.318	-6,6	7.732.370	10.478.576	-26,2	9.452.034	9.785.091	-3,4	18.715.822	20.971.867	-10,8
Exportaciones tradicionales	3.194.224	3.593.661	-11,1	7.219.028	9.923.952	-27,3	6.605.444	7.149.745	-7,6	17.693.820	19.861.881	-10,9
Café	166.560	182.533	-8,8	42.157 ^e	32.261 ^f	30,7	341.706	375.895	-9,1	85.673	65.262	31,3
Petróleo y sus derivados ^b	2.651.418	2.617.212	1,3	3.635.772	3.303.030	10,1	5.164.655	5.256.684	-1,8	7.256.104	6.900.993	5,1
Carbón	334.203	694.081	-51,8	3.533.912	6.573.655	-46,2	996.944	1.349.730	-26,1	10.334.185	12.869.821	-19,7
Ferromniquel	42.043	99.836	-57,9	7.187	15.005	-52,1	102.140	167.436	-39,0	17.858	25.806	-30,8
Exportaciones no tradicionales	1.473.544	1.405.658	4,8	513.342	554.624	-7,4	2.846.589	2.635.346	8,0	1.022.001	1.109.986	-7,9
Sin oro ni esmeraldas ^g	1.218.402	1.092.559	11,5	513.336	554.617	-7,4	2.281.423	2.112.379	8,0	1.021.989	1.109.975	-7,9

Fuente: DANE - DIAN Cálculos: DANE

Nota: Por metodología internacional se incluyen las exportaciones de mercancías que resultaron averiadas, defectuosas o impropias para el fin que se importaron.

^a No incluyen exportaciones con tratamiento especial (exportaciones temporales, reexportaciones sin reintegro, etc).

^b Información suministrada por ECOPEPETROL y las empresas privadas exportadores de petróleo.

bunkers aéreos y marinos a naves en viajes internacionales.

^c Equivalen a 1,427,9 miles de sacos de 60 kg netos.

^d Equivalen a 1,087,7 miles de sacos de 60 kg netos.

^e Equivalen a 702,6 miles de sacos de 60 kg netos.

^f Equivalen a 537,7 miles de sacos de 60 kg netos.

^g Exportaciones no tradicionales sin oro (incluye desperdicios y desechos de oro) ni esmeraldas

^P Cifras provisionales.

II. Estructura de la Agregación CUCI Rev.3 – OMC

La Organización Mundial de Comercio (OMC), agrega las exportaciones en cuatro (4) grandes grupos, a partir de la estructura de la CUCI Rev. 3, agropecuarios alimentos y bebidas; manufacturas; combustibles y productos de las industrias extractivas; y otros. Para las exportaciones colombianas se presentaran estos grupos con desagregación a nivel de subgrupo de la CUCI (4 dígitos) para productos agropecuarios y otros y a nivel de capítulos (2 dígitos) para los grupos de combustibles y manufacturas.

Sección	Capítulo / Subgrupo	Descripción del capítulo / Subgrupo
AGROPECUARIOS (CUCI Sección 0,1,2 y 4 excluidos los capítulos 27 y 28)		
0		Productos alimenticios y animales vivos
1		Bebidas y tabacos
2		Materiales crudos no comestibles, excepto los combustibles
	21	Cueros, pieles y pieles finas, sin curtir
	22	Semillas y frutos oleaginosos
	23	Caucho en bruto (incluso el caucho sintético y regenerado)
	24	Corcho y madera
	25	Pasta y desperdicios de papel
	26	Fibras textiles (excepto las mechas (tops) y otras formas de lana peinada) y sus desperdicios (no manufacturadas en hilados, hilos o tejidos)
	29	Productos animales y vegetales en bruto, n.e.p.
4		Aceites, grasas y ceras de origen animal y vegetal
COMBUSTIBLES		
2		Materiales crudos no comestibles, excepto los combustibles
	28	Menas y desechos de metales
	27	Abonos en bruto, excepto los del capítulo 56, y minerales en bruto (excepto carbón, petróleo y piedras preciosas)
3		Combustibles y lubricantes minerales y productos conexos
	32	Hulla, coque y briquetas
	33	Petróleo, productos derivados del petróleo y productos conexos
	34	Gas natural y manufacturado
	35	Corriente eléctrica
6		Artículos manufacturados, clasificados principalmente según el material
	68	Metales no ferrosos
MANUFACTURAS		
	67	Hierro y acero
6	67155	Ferróniquel
		Demás de hierro y acero
5		Productos químicos
	54	Productos farmacéuticos
		Otros productos químicos (CUCI sección 5 menos capítulo 54)
	51	Productos químicos orgánicos
	52	Productos químicos inorgánicos
	53	Materias tintóreas, curtientes y colorantes
	55	Aceites esenciales y resinoides y productos de perfumería; preparados de tocador y para pulir y limpiar
	56	Abonos (excepto los del grupo 272)
	57	Plásticos en formas primarias
	58	Plásticos en formas no primarias
	59	Materias y productos químicos, n.e.p.
6		Otros semifabricados (excluyendo el capítulo 65)
	61	Cuero y manufacturas de cuero, n.e.p., y pieles finas curtidas
	62	Manufacturas de caucho, n.e.p.
	63	Manufacturas de corcho y de madera (excepto muebles)
	64	Papel, cartón y artículos de pasta de papel, de papel o de cartón
	66	Manufacturas de minerales no metálicos, n.e.p.
	69	Manufacturas de metales, n.e.p.
7		Maquinaria y equipo de transporte (CUCI sección 7)
	71	Maquinaria y equipo generadores de fuerza
	72	Maquinarias especiales para determinadas industrias
	73	Máquinas para trabajar metales
	74	Maquinaria y equipo industrial en general, n.e.p., y partes y piezas de máquinas, n.e.p.
	75	Máquinas de oficina y máquinas de procesamiento automático de datos
	76	Aparatos y equipo para telecomunicaciones y para grabación y reproducción de sonido
	77	Maquinaria, aparatos y artefactos eléctricos, n.e.p., y sus partes y piezas eléctricas (incluso las contrapartes no eléctricas, n.e.p., del equipo eléctrico de uso doméstico)
	78	Vehículos de carretera (incluso aerodeslizadores)
	79	Otro equipo de transporte
6		65 Textiles (capítulo 65)
8		84 Prendas y accesorios de vestir
		Otras manufacturas (CUCI capítulos 81 82 83 85 87 88 y 89 excluidos el grupo 891)
	81	Edificios prefabricados; artefactos y accesorios sanitarios y para sistemas de conducción de aguas, calefacción y alumbrado, n.e.p.
	82	Muebles y sus partes; camas, colchones, somieres, cojines y artículos rellenos similares
	83	Artículos de viajes, bolsos de mano y otros artículos análogos para contener objetos
	85	Calzado
	87	Instrumentos y aparatos profesionales, científicos y de control, n.e.p.
	88	Aparatos, equipos y materiales fotográficos y artículos de óptica, n.e.p., relojes
	89	Artículos manufacturados diversos, n.e.p.
OTROS		
891		Armas y municiones
9		Mercancías no clasificadas en otro rubro de la CUCI

Fuente: OMC



Exportaciones totales según grupos de productos a partir de la CUCI Rev. 3.

Estructura Actual

Febrero 2013

En febrero de 2013, las exportaciones colombianas registraron una disminución de 6,6%, resultado que obedeció principalmente a la disminución de 9,1% en las ventas externas de combustibles y productos de las industrias extractivas. Por el contrario, las exportaciones de manufacturas presentaron un crecimiento de 2,9% y productos agropecuarios, alimentos y bebidas de 1,1%.

Las exportaciones de combustibles y productos de las industrias extractivas, pasaron de US\$3.376,3 millones a US\$3.070,4 millones, explicada fundamentalmente por la reducción de las ventas de hulla, coque y briquetas (-51,8%), que restó 10,7 puntos porcentuales a la caída del grupo.

Las exportaciones de manufacturas crecieron 2,9%, al pasar de US\$807,6 millones en febrero de 2012 a US\$831,0 millones en febrero de 2013, explicado fundamentalmente por el incremento de maquinaria y equipo de transporte, con una contribución de 16,5 puntos porcentuales a la variación del grupo.

Los productos agropecuarios, alimentos y bebidas registraron un aumento de 1,1%, al pasar de US\$515,2 millones a US\$520,7 millones, comportamiento que se explica principalmente por el crecimiento en las exportaciones declaradas de ganado bovino vivo, que contribuyó con 5,5 puntos porcentuales a la variación del grupo.

**Cuadro 16. Variación de las exportaciones
Febrero 2013/2012^P**

Principales grupos de productos (OMC)	Febrero		Enero - febrero	
	Variación (%)	Contribución a la variación	Variación (%)	Contribución a la variación
Total	-6,6	-6,6	-3,4	-3,4
Agropecuarios, alimentos y bebidas ¹	1,1	0,1	-4,4	-0,5
Combustibles y prod. de industrias extractivas ²	-9,1	-6,1	-6,5	-4,5
Manufacturas ³	2,9	0,5	7,3	1,1
Otros sectores ⁴	-18,2	-1,1	9,2	0,5

Fuente: DANE, DIAN. Cálculos: DANE - COMEX

^P Cifra preliminar

¹ Incluye las secciones de la CUCI 0, 1, 2 y 4, excluidos los capítulos 27 y 28

² Incluye la sección 3 de la CUCI y los capítulos 27,28 y 68

³ Incluye las secciones de la CUCI 5, 6, 7 y 8, excluidos el capítulo 68 y el grupo 891

⁴ Incluye la sección 9 de la CUCI y el grupo 891

III. Comparación entre las agregaciones

Café

Dentro de las denominadas exportaciones tradicionales el café comprendía 3 subpartidas arancelarias, a saber 901110000, 901111000 y 901119000, en la clasificación actual con base en la CUCI rev. 3 estas subpartidas se ubican en el subgrupo 0711 correspondiente a productos agropecuarios.

Carbón

Corresponde a las partidas arancelarias 2701 a 2704. Las subpartidas 2701120010, 2701120090 y 2701190000 conforman el subgrupo 3212, mientras que las 8 subpartidas arancelarias restantes, que conformaban el rubro carbón, se ubican en los demás combustibles y extractivos.

Petróleo y sus derivados

Agrupar las partidas arancelarias 2709 a 2715. La subpartida 2709000000 conforma el subgrupo 3330, las subpartidas 2710111100 a 2710191100 y 2710191500 comprenden el subgrupo 3341, la subpartida 2710192100 se ubica dentro del subgrupo 3343, la subpartida 2710192200 pertenece al subgrupo 3344. Las restantes 86 subpartidas que conformaban el rubro de petróleo y sus derivados se agrupan en demás combustibles y extractivos.



Ferroníquel

La subpartida arancelaria 7202600000 (ferroníquel), en la clasificación actual con base en la CUCI Rev. 3, forma parte del capítulo 67 hierro y acero, correspondiente a manufactura.

**Cuadro 17. Correspondencia entre las exportaciones tradicionales y la agregación OMC – CUCI Rev.3.0
Febrero 2013/2012^P**

Partidas/Subpartidas	TRADICIONALES		Capítulos	Descripción	AGREGACIÓN OMC - CUCI Rev. 3		Diferencias		OBSERVACIONES
	Descripción	Millones de dólares FOB			Millones de dólares FOB	Millones de dólares FOB	Millones de dólares FOB		
		2013						2012	
09.01.11.90.00	Café	167	183	07	Café, té, cacao, especias y sus preparados	205	218	-38	La diferencia corresponde a que la agregación -35 OMC-CUCI incluye la subpartida'09.01.12.00.00 Café sin tostar, descafeinado.
2701 - 2704	Carbón	334	694	32	Hulla, coque y briquetas	334	694	0	0
2709 - 2715	Petróleo y sus derivados	2.651	2.617	33	Petróleo, productos derivados del petróleo y productos conexos	2.643	2.587	9	La diferencia corresponde a que la agregación 30 OMC-CUCI no incluye el capítulo 34 - Gas natural y manufacturado, partidas no correlacionadas, minerales en bruto, e incluye las naftas y breas.
72.02.60.00.00	Ferroníquel	42	100	67	Hierro y acero	55	122	-13	-22 Adicionalmente la agregación OMC-CUCI incluye todas las partidas del capítulo del arancel 72 - Fundición, hierro y acero y 73 - Manufactura de fundición, de hierro o acero

Fuente: DANE, DIAN. Cálculos: DANE - COMEX
^P Cifra preliminar



FICHA METODOLÓGICA

Objetivo: presentar la información estadística sobre las exportaciones realizadas por Colombia durante febrero de 2013, comparando las cifras con las del mismo mes de 2012.

Tipo de investigación: documentos administrativos

Fuentes de información: documentos de exportación, excepto para petróleo; la fuente de información sobre exportaciones de petróleo y sus derivados es la Empresa Colombiana de Petróleos –ECOPETROL– y las compañías privadas exportadoras de esos combustibles.

Periodicidad: mensual.

Cobertura: nacional.

Principales términos utilizados

- *Exportación:* es la salida, con destino a otro país o zona franca industrial colombiana, de mercancías que hayan tenido circulación libre o restringida en el territorio aduanero colombiano. La exportación se registra estadísticamente cuando la Aduana ha realizado el cierre del documento de exportación.
- *CUCI Rev.3: Clasificación Uniforme de Comercio Internacional Revisión 3.*
- *Aduana:* administración por donde se declara la exportación.
- *Valor FOB (Free on board):* corresponde al precio de venta de los bienes embarcados a otros países, puestos en el medio de transporte, sin incluir valor de seguro y fletes.
- *País de destino:* es aquel conocido, en el momento del despacho, como el último país en donde los bienes serán entregados.
- *CIIU Rev. 2: Clasificación Industrial Internacional Uniforme de todas las Actividades Económicas Revisión 2.*
- *CIIU Rev. 3: Clasificación Industrial Internacional Uniforme de todas las Actividades Económicas Revisión 3.*
- *Importaciones:* es la introducción legal de mercancías procedentes de otros países o de una zona franca industrial colombiana, al resto del territorio aduanero nacional. Estas cifras se producen según la fecha de presentación de las declaraciones de importación ante las entidades financieras autorizadas para recaudar los tributos aduaneros.
- *Balanza comercial:* parte de la balanza de pagos que registra sólo las transacciones de bienes de un país con el resto del mundo, durante un mes determinado. Cuando el valor de las importaciones excede el valor de las exportaciones se dice que la balanza comercial está en déficit; cuando ocurre lo contrario, se dice que la balanza comercial tiene superávit.

Variaciones analizadas

- *Variación acumulada en lo corrido del año:* variación porcentual calculada entre lo transcurrido desde enero hasta el mes de referencia del año (enero hasta i,t), y lo transcurrido en igual mes del año inmediatamente anterior (enero hasta i,t-1).
- *Variación anual:* variación porcentual calculada entre el mes del año en referencia (i,t) y el mismo mes del año inmediatamente anterior (i,t-1).
- *Variación acumulada anual:* variación porcentual calculada entre el acumulado de los últimos doce meses, con relación al mes de año en referencia (i,t) y el acumulado de igual mes del año inmediatamente anterior (i,t-1).

Convenciones

^p Cifra preliminar de avance, por falta de cobertura total y/o revisión completa de la información.

N/A: No es aplicable.

Impreso en la Dirección de Difusión, Mercadeo y Cultura Estadística
Departamento Administrativo Nacional de Estadística - DANE -
Bogotá, D.C. - Colombia – abril de 2013