

COMERCIO EXTERIOR- EXPORTACIONES ⁽¹⁾ Julio de 2012

Contenido

1. Comportamiento general de las exportaciones
2. Exportaciones según grupos de productos a partir de la CUCI Rev. 3
3. Exportaciones según País de destino
 - 3.1 Exportaciones a la Comunidad Andina
4. Exportaciones según aduanas del país
5. Exportaciones sin petróleo y sus derivados según departamento de origen
6. Exportaciones según fechas de embarque

Anexo metodológico
Ficha Metodológica

Director

Jorge Bustamante R.

Subdirector

Christian Jaramillo H.

Director de Metodología y Producción Estadística

Eduardo Efraín Freire Delgado

Teniendo en cuenta el cambio en la estructura y dinámica de las exportaciones colombianas, el Comité Interinstitucional de Estadísticas de Comercio Exterior de Bienes, conformado por el DANE, Banco de la República, DIAN y Ministerio de Comercio, Industria y Turismo, y como entidades invitadas el Ministerio de Hacienda y Crédito Público, y Analdex, acordó eliminar, a partir de los resultados del mes de enero de 2012, la agregación de las exportaciones en tradicionales y no tradicionales, e implementar en su lugar la de grupos de productos definidos por la Organización Mundial de Comercio (OMC), basada en la Clasificación Uniforme del Comercio Internacional (CUCI Rev. 3).

A partir de enero del 2012, las estadísticas de exportaciones colombianas se agregan en cuatro (4) grandes grupos: Agropecuario, alimentos y bebidas, (que incluye café, flores, banano, productos alimenticios, animales vivos, bebidas y tabaco, entre otros productos); Combustibles y productos de las industrias extractivas, (incluye el petróleo crudo, sus derivados, y carbón, entre otros); Manufacturas (contiene el ferroníquel, productos químicos, maquinaria y equipo de transporte, entre otros) y Otros sectores (incluye oro no monetario y no clasificados en las anteriores agrupaciones).

Resumen

- En julio de 2012, las exportaciones totales de Colombia disminuyeron 4,0% con relación a igual mes de 2011. Esto como resultado principalmente de la caída de 13,1% en las exportaciones de combustibles y productos de las industrias extractivas. Este resultado se debió fundamentalmente a la disminución en las ventas de petróleo y productos derivados del petróleo y productos conexos (-19,2%). En julio de 2012 se exportaron 17,7 millones de barriles de petróleo crudo, frente a 20,6 millones en el mismo período de 2011 (-14,2%).
- Durante los primeros siete meses de 2012, se registraron exportaciones por valor de US\$35.069,9 millones, monto superior en US\$2.995,4 millones al observado en el mismo período del 2011, lo cual representó un crecimiento de 9,3%.
- Del total de las exportaciones declaradas durante los siete primeros meses de 2012, los combustibles y productos de industrias extractivas representaron el 66,6% del valor FOB total de las exportaciones, las manufacturas representaron 16,8%, los productos agropecuarios, alimentos y bebidas 11,2% y el restante 5,4% lo constituyeron otros sectores.
- En los siete primeros meses del 2012, las exportaciones destinadas a Estados Unidos registraron un aumento de 11,1%, las de España 214,7% y las de China 42,1%, todas ocasionadas principalmente por las mayores ventas de aceites crudos de petróleo o de mineral bituminoso.
- En julio de 2012 se declararon ventas al exterior por US\$4.693,5 millones FOB, de los cuales US\$3.468,1 millones se embarcaron durante este mes, US\$979,4 millones en junio, US\$174,0 millones en mayo, US\$47,0 millones en abril y US\$25,1 millones en meses anteriores.

(1) El momento estadístico corresponde a la fecha de declaración de las mercancías, NO la de embarque.

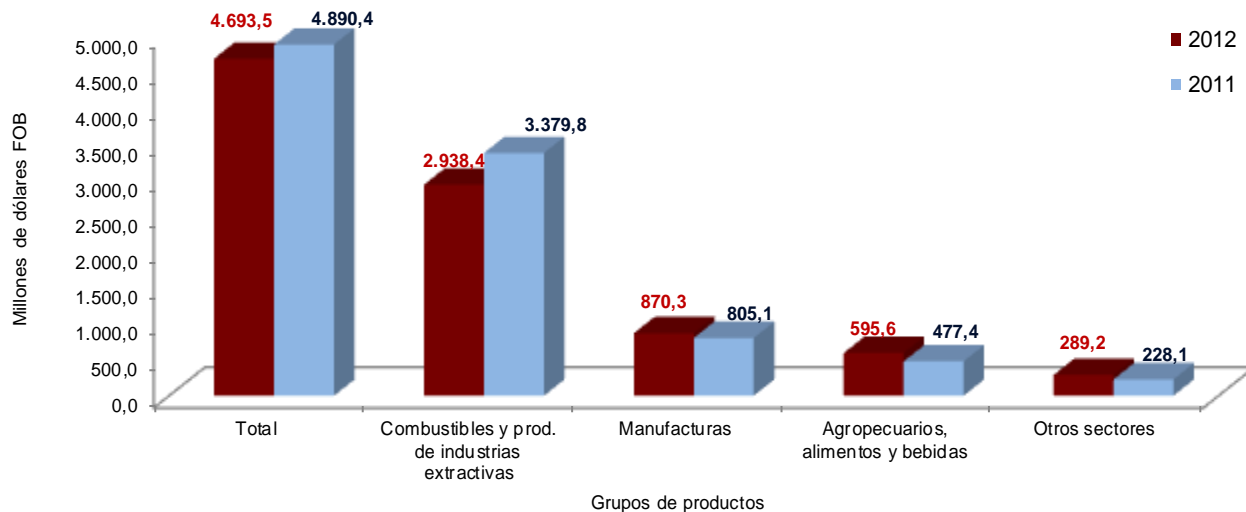
1. COMPORTAMIENTO GENERAL DE LAS EXPORTACIONES

1.1 Resultados generales

Julio

De acuerdo con las declaraciones de exportación procesadas por el DANE y la DIAN, en julio de 2012 las ventas externas del país disminuyeron 4,0% con relación al mismo mes de 2011, al pasar de US\$4.890,4 millones FOB a US\$4.693,5 millones FOB.

Gráfico 1. Valor FOB de las exportaciones
Julio 2012/2011



Fuente: DANE, DIAN. Cálculos: DANE - COMEX

La disminución de las exportaciones colombianas en este mes obedeció principalmente a la caída de 13,1% en las exportaciones de combustibles y productos de las industrias extractivas. Este resultado se debió fundamentalmente a la disminución en las ventas de petróleo y productos derivados del petróleo y productos conexos (-19,2%). En julio de 2012 se exportaron 17,7 millones de barriles de petróleo crudo, frente a 20,6 millones en el mismo período de 2011 (-14,2%).

Cuadro 1. Variación de las exportaciones
Enero - julio 2012/2011

Principales grupos de productos (OMC)	Julio ^(p)		Enero - julio ^(p)		Doce meses a julio ^(p)	
	Variación (%)	Contribución a la variación	Variación (%)	Contribución a la variación	Variación (%)	Contribución a la variación
Total	-4,0	-4,0	9,3	9,3	21,1	21,1
Agropecuarios, alimentos y bebidas ¹	24,8	2,4	-8,6	-1,2	-2,4	-0,3
Combustibles y prod. de industrias extractivas ²	-13,1	-9,0	11,8	7,7	27,8	17,4
Manufacturas ³	8,1	1,3	7,8	1,3	12,7	2,4
Otros sectores ⁴	26,8	1,2	32,6	1,4	34,0	1,7

Fuente: DANE, DIAN. Cálculos: DANE - COMEX

^p Cifra preliminar

¹ Incluye las secciones de la CUCI 0, 1, 2 y 4, excluidos los capítulos 27 y 28

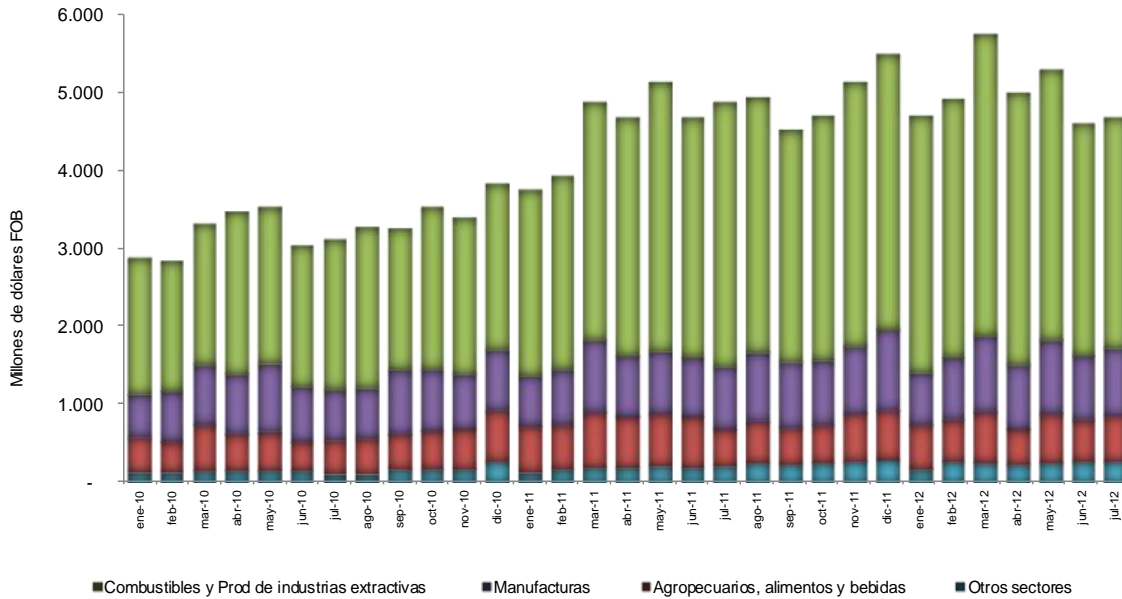
² Incluye la sección 3 de la CUCI y los capítulos 27, 28 y 68

³ Incluye las secciones de la CUCI 5, 6, 7 y 8, excluidos el capítulo 68 y el grupo 891

⁴ Incluye la sección 9 de la CUCI y el grupo 891

En el mes de referencia, las exportaciones de combustibles y productos de las industrias extractivas representaron 62,6% del valor FOB total de las exportaciones, las manufacturas 18,5%, los productos agropecuarios, alimentos y bebidas 12,7% y otros sectores 6,2%.

Gráfico 2. Valor FOB de las exportaciones totales, según principales grupos de productos 2010 - 2012 (julio)

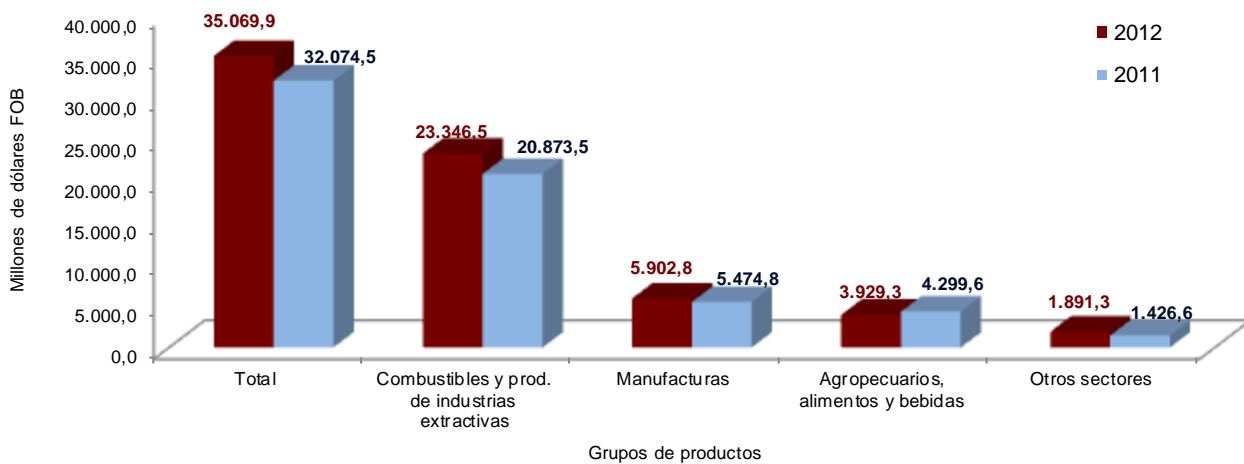


Fuente: DANE, DIAN. Cálculos: DANE – COMEX

Enero – julio 2012

Durante los siete primeros meses de 2012 las ventas externas del país crecieron 9,3% con relación al mismo período de 2011, al pasar de US\$32.074,5 millones FOB a US\$35.069,9 millones FOB.

Gráfico 3. Valor FOB de las exportaciones Enero - julio 2012/2011



Fuente: DANE, DIAN. Cálculos: DANE – COMEX

2. EXPORTACIONES SEGÚN GRUPOS DE PRODUCTOS A PARTIR DE LA CLASIFICACIÓN UNIFORME DE COMERCIO INTERNACIONAL - CUCI Rev. 3

Julio

En julio de 2012, las exportaciones colombianas registraron una disminución de 4,0% con relación al mismo mes del año anterior. La mayor contribución a este resultado la aportó la caída de 13,1% en las exportaciones de combustibles y productos de las industrias extractivas, que pasaron de US\$3.379,8 millones a US\$2.938,4 millones. Los productos que más contribuyeron a esta disminución fueron el petróleo crudo y los productos derivados del petróleo y conexos, que aportaron -14,2 puntos porcentuales a la variación del grupo.

Por el contrario, las ventas externas de productos agropecuarios, alimentos y bebidas presentaron un aumento de 24,8% al pasar de US\$477,4 millones en julio de 2011 a US\$595,6 millones en julio de 2012, comportamiento que se explica principalmente por el aumento en las exportaciones declaradas de flores (57,8%) y ganado bovino vivo (46.162,6%).

Cuadro 2. Variación de las exportaciones, según grupos de productos OMC
Julio 2012/2011

Descripción del capítulo / sub grupo	2012 ^P	2011 ^P	Variación (%)	Millones de dólares FOB	
				Contribución al grupo	Contribución al total
Total general	4.693,5	4.890,4	-4,0	-4,0	-4,0
Agropecuarios, alimentos y bebidas ¹	595,6	477,4	24,8	24,8	2,4
Flores y follaje cortados ²	148,3	94,0	57,8	11,4	1,1
Ganado bovino vivo ³	35,6	0,1	46.162,6	7,4	0,7
Bananas (incluso plátanos) frescas o secas ⁴	62,6	30,7	103,8	6,7	0,7
Café sin tostar descafeinado o no; cáscara y cascarilla del café ⁵	149,1	151,3	-1,5	-0,5	0,0
Demás subgrupos	200,1	201,3	-0,6	-0,3	0,0
Combustibles y productos de las industrias extractivas ⁶	2.938,4	3.379,8	-13,1	-13,1	-9,0
Petróleo, productos derivados del petróleo y productos conexos ⁷	2.021,6	2.502,8	-19,2	-14,2	-9,8
Hulla, coque y briquetas (carbón) ⁸	829,0	777,8	6,6	1,5	1,0
Demás capítulos	87,8	99,1	-11,5	-0,3	-0,2
Manufacturas ⁹	870,3	805,1	8,1	8,1	1,3
Maquinaria y equipo de transporte * ¹⁰	180,5	135,8	32,9	5,5	0,9
Ferroníquel ¹¹	54,1	31,8	69,9	2,8	0,5
Productos químicos ¹²	276,2	310,3	-11,0	-4,2	-0,7
Demás capítulos	359,6	327,2	9,9	4,0	0,7
Otros sectores ¹³	289,2	228,1	26,8	26,8	1,2
Oro no monetario (excepto minerales y concentrados de oro) ¹⁴	285,3	225,0	26,8	26,4	1,2
Demás capítulos	4,0	3,1	26,3	0,4	0,0

Fuente: DIAN - DANE Cálculos: DANE

^P Cifra preliminar

¹ Incluye las secciones de la CUCI 0, 1, 2 y 4, excluidos los capítulos 27 y 28

² Corresponde al subgrupo (4 dígitos) CUCI 2927

³ Corresponde al subgrupo (4 dígitos) CUCI 0011

⁴ Corresponde al subgrupo (4 dígitos) CUCI 0573

⁵ Corresponde al subgrupo (4 dígitos) CUCI 0711

⁶ Incluye la sección 3 de la CUCI y los capítulos 27, 28 y 68

⁷ Corresponde al capítulo (2 dígitos) CUCI 33

⁸ Corresponde al capítulo (2 dígitos) CUCI 32

⁹ Incluye las secciones de la CUCI 5, 6, 7 y 8, excluidos el capítulo 68 y el grupo 891

¹⁰ Incluye la sección 7 de la CUCI

¹¹ Corresponde al rubro básico 67'55 (5 dígitos) de la CUCI

¹² Incluye la sección 5 de la CUCI

¹³ Incluye la sección 9 de la CUCI y el grupo 891

¹⁴ Corresponde al subgrupo (4 dígitos) CUCI 9710

* Incluye reexportaciones definitivas de aviones que estuvieron sometidas a una modalidad de importación temporal, o de transformación, o de ensamble, o de reparación. Al excluir las reexportaciones de aviones, las manufacturas presentan un crecimiento de 10,0%, maquinaria y equipo de transporte presenta un aumento de 57,5%, y el total general de las exportaciones disminuye 3,8%.



Agropecuarios, alimentos y bebidas

Las ventas externas de productos agropecuarios, alimentos y bebidas presentaron un aumento de 24,8% al pasar de US\$477,4 millones en el mes de julio de 2011 a US\$595,6 millones en el mismo mes de 2012. Este comportamiento se explica principalmente por el crecimiento en las exportaciones declaradas de flores (57,8%), ganado bovino vivo (46.162,6%) y bananas (103,8%), que en conjunto aportaron 25,5 puntos porcentuales a dicha variación. Por el contrario, las exportaciones de otros azúcares de caña disminuyeron 40,1% y contribuyeron con -4,0 puntos porcentuales; los destinos de mayor caída de estas exportaciones fueron Ghana (-100,0%) y Estados Unidos (-97,5%).

Cuadro 3. Variación de las exportaciones de la agrupación: productos agropecuarios, alimentos y bebidas
Julio 2012/2011

Sección		Capítulo/ Subgrupo	Descripción	2012	2011	Variación (%)	Contribución a la variación de la agrupación	Participación 2012
Miles de dólares FOB								
Total				595.613	477.354	24,8	24,8	100,0
0		Productos alimenticios y animales vivos		402.808	336.851	19,6	13,8	67,6
	01 a 09	Productos alimenticios		366.798	336.458	9,0	6,4	61,6
	0573	Bananas (incluso plátanos) frescas o secas		62.561	30.703	103,8	6,7	10,5
	0611	Azúcar de remolacha o caña sin refinar en estado sólido sin adición de sustancias saporíferas o colorantes		10.182	1.993	410,8	1,7	1,7
	0342	Pescado congelado (excepto filetes y pescado picado)		13.727	7.864	74,5	1,2	2,3
	0989	Preparados alimenticios n.e.p.		11.218	5.542	102,4	1,2	1,9
	0711	Café sin tostar descafeinado o no; cáscara y cascarilla del café		149.067	151.309	-1,5	-0,5	25,0
	0713	Extractos esencias y concentrados de café y preparados a base de dichos productos o a base de café; sucedáneos del café y sus extractos esencias y concentrados		19.729	26.473	-25,5	-1,4	3,3
	0612	Otros azúcares de caña o de remolacha y sacarosa pura en estado sólido		28.424	47.448	-40,1	-4,0	4,8
		Demás		71.890	65.125	10,4	1,4	12,1
	00	Animales vivos no incluidos en el capítulo 03		36.010	393	9.056,0	7,5	6,0
	0011	Ganado bovino vivo		35.622	77	46.162,6	7,4	6,0
		Demás		388	316	22,6	0,0	0,1
1		Bebidas y tabacos		6.483	4.873	33,0	0,3	1,1
2		Materiales crudos no comestibles, excepto los combustibles		158.096	99.290	59,2	12,3	26,5
	2927	Flores y follaje cortados		148.263	93.967	57,8	11,4	24,9
		Demás		9.833	5.323	84,7	0,9	1,7
4		Aceites, grasas y ceras de origen animal		28.227	36.340	-22,3	-1,7	4,7
	4222	Aceite de palma y sus fracciones		19.571	28.073	-30,3	-1,8	3,3
	4224	Aceite de almendra de palma o babasu y sus fracciones		6.670	5.174	28,9	0,3	1,1
		Demás		1.986	3.093	-35,8	-0,2	0,3

Fuente: DANE, DIAN. Cálculos: DANE – COMEX

Combustibles y productos de las industrias extractivas

La disminución en las exportaciones de combustibles (-13,1%) obedeció principalmente a la caída de las ventas de petróleo crudo, productos derivados del petróleo y conexos (-19,2%). El país de destino que más contribuyó a la caída en las exportaciones de petróleo y productos derivados del petróleo fue China, que presentó una disminución de 98,5% y contribuyó con -8,8 puntos porcentuales a la variación de este producto. En contraste, las exportaciones declaradas de hulla, coque y briquetas (carbón) presentaron un crecimiento de 6,6% y contribuyeron con 1,5 puntos porcentuales a la variación total.

Cuadro 4. Variación de las exportaciones de combustibles y productos de las industrias extractivas
Julio 2012/2011

Sección		Capítulo	Descripción	2012	2011	Variación (%)	Contribución a la variación de la agrupación	Participación 2012
Miles de dólares FOB								
Total				2.938.355,5	3.379.804,5	-13,1	-13,1	100,0
2		Materiales crudos no comestibles, excepto los combustibles		38.667,8	51.311,0	-24,6	-0,4	1,3
	28	Menas y desechos de metales		34.879,1	48.645,9	-28,3	-0,4	1,2
	27	Abonos en bruto, excepto los del capítulo 56, y minerales en bruto (excepto carbón, petróleo y piedras preciosas)		3.788,7	2.665,1	42,2	0,0	0,1
3		Combustibles y lubricantes minerales y productos conexos		2.888.505,5	3.314.246,3	-12,8	-12,6	98,3
	33	Petróleo, productos derivados del petróleo y productos conexos		2.021.619,3	2.502.835,6	-19,2	-14,2	68,8
	35	Corriente eléctrica		590,0	11.344,1	-94,8	-0,3	0,0
	34	Gas natural y manufacturado		37.318,8	22.244,2	67,8	0,4	1,3
	32	Hulla, coque y briquetas		828.977,5	777.822,4	6,6	1,5	28,2
6		Artículos manufacturados, clasificados principalmente según el material		11.182,1	14.247,2	-21,5	-0,1	0,4
	68	Metales no ferrosos		11.182,1	14.247,2	-21,5	-0,1	0,4

Fuente: DANE, DIAN. Cálculos: DANE – COMEX



Manufacturas

Las exportaciones de manufacturas crecieron 8,1%, explicado principalmente por el crecimiento en las ventas de vehículos de carretera (150,1%), productos de hierro y acero (74,9%), aceites esenciales y resinoides (29,7%), prendas y accesorios de vestir (21,8%) y materias y productos químicos (24,4%). Es de anotar que las ventas de ferróniquel aportaron 2,8 de los 4,0 puntos porcentuales que los productos de hierro y acero sumaron a la variación del grupo de manufacturas.

Cuadro 5. Variación de las exportaciones de la manufactura Julio 2012/2011

Miles de dólares FOB							
Sección	Capítulo / Subgrupo de la CUCI	Descripción del capítulo/ Subgrupo	2012	2011	Variación (%)	Contribución a la variación de la agrupación	Participación 2012
		Total	870.334	805.131	8,1	8,1	100,0
5	Productos químicos (CUCI Sección 5)		276.160	310.307	-11,0	-4,2	31,7
	57	Plásticos en formas primarias	66.757	112.277	-40,5	-5,7	7,7
	56	Abonos (excepto los del grupo 272)	5.914	21.362	-72,3	-1,9	0,7
	58	Plásticos en formas no primarias	26.778	28.440	-5,8	-0,2	3,1
	52	Productos químicos inorgánicos	9.875	9.596	2,9	0,0	1,1
	51	Productos químicos orgánicos	16.672	16.155	3,2	0,1	1,9
	53	Materias tintóreas, curtientes y colorantes	13.515	11.667	15,8	0,2	1,6
	54	Productos medicinales y farmacéutico	38.327	33.821	13,3	0,6	4,4
	59	Materias y productos químicos, n.e.p	35.765	28.753	24,4	0,9	4,1
	55	Aceites esenciales y resinoides y productos de perfumería; preparados de tocador y para pulir y limpiar	62.557	48.235	29,7	1,8	7,2
6	Artículos manufacturados, clasificados principalmente según el material (CUCI Sección 6)		268.973	229.971	17,0	4,8	30,9
	67	Hierro y acero	75.689	43.287	74,9	4,0	8,7
		Ferróniquel	54.111	31.848	69,9	2,8	6,2
		Demás de hierro y acero (Capítulo 67)	21.578	11.439	88,6	1,3	2,5
	63	Manufacturas de corcho y de madera (excepto muebles)	2.912	1.850	57,4	0,1	0,3
	69	Manufacturas de metales, n.e.p.	29.920	24.162	23,8	0,7	3,4
	64	Papel, cartón y artículos de pasta de papel, de papel o de cartón	57.086	53.179	7,3	0,5	6,6
	65	Hilados, tejidos, artículos confeccionados de fibras textiles, n.e.p., y productos conexos	39.026	38.406	1,6	0,1	4,5
	66	Manufacturas de minerales no metálicos, n.e.p	41.441	41.667	-0,5	0,0	4,8
	61	Cuero y manufacturas de cuero, n.e.p., y pieles finas curtidas	13.174	14.144	-6,9	-0,1	1,5
	62	Manufacturas de caucho, n.e.p.	9.726	13.276	-26,7	-0,4	1,1
7	Maquinaria y equipo de transporte (CUCI Sección 7)		180.488	135.807	32,9	5,5	20,7
	78	Vehículos de carretera (incluso aerodeslizadores)	75.854	30.333	150,1	5,7	8,7
	72	Maquinarias especiales para determinadas industrias	11.362	6.325	79,6	0,6	1,3
	71	Maquinaria y equipo generadores de fuerza	2.003	1.118	79,2	0,1	0,2
	73	Máquinas para trabajar metales	696	456	52,7	0,0	0,1
	76	Aparatos y equipo para telecomunicaciones y para grabación y reproducción de sonido	7.688	6.355	21,0	0,2	0,9
	74	Maquinaria y equipo industrial en general, n.e.p., y partes y piezas de máquinas, n.e.p.	15.334	14.372	6,7	0,1	1,8
	77	Maquinaria, aparatos y artefactos eléctricos, n.e.p., y sus partes y piezas eléctricas (incluso las contrapartes no eléctricas, n.e.p., del equipo eléctrico de uso doméstico)	39.473	37.526	5,2	0,2	4,5
	75	Máquinas de oficina y máquinas de procesamiento automático de datos	857	928	-7,7	0,0	0,1
	79	Otro equipo de transporte*	27.222	38.394	-29,1	-1,4	3,1
8	Artículos manufacturados diversos (CUCI Sección 8)		144.712	129.046	12,1	1,9	16,6
	84	Prendas y accesorios de vestir	64.265	52.753	21,8	1,4	7,4
	82	Muebles y sus partes; camas, colchones, somieres, cojines y artículos rellenos similares	12.497	9.403	32,9	0,4	1,4
	81	Edificios prefabricados; artefactos y accesorios sanitarios y para sistemas de conducción de aguas, calefacción y alumbrado, n.e.p.	7.488	5.987	25,1	0,2	0,9
	83	Artículos de viajes, bolsos de mano y otros artículos análogos para contener objetos	4.074	3.241	25,7	0,1	0,5
	85	Calzado	4.325	3.833	12,8	0,1	0,5
	88	Aparatos, equipos y materiales fotográficos y artículos de óptica, n.e.p., relojes	557	582	-4,3	0,0	0,1
	87	Instrumentos y aparatos profesionales, científicos y de control, n.e.p.	4.070	4.294	-5,2	0,0	0,5
	89	Artículos manufacturados diversos, n.e.p.	47.436	48.952	-3,1	-0,2	5,5

Fuente: DANE, DIAN. Cálculos: DANE - COMEX

* Corresponde principalmente a reexportaciones definitivas de aviones que estuvieron sometidos a una modalidad de importación temporal o de transformación o de ensamble o de reparación. Al excluir las reexportaciones de aviones, las manufacturas presentan un crecimiento de 10,0%, maquinaria y equipo de transporte presenta un aumento de 57,5%, y el total general de las exportaciones disminuye 3,8%.

Enero – julio 2012

Durante los siete primeros meses del año 2012, las exportaciones colombianas registraron un aumento de 9,3% con relación al mismo período del año anterior. Este resultado estuvo explicado principalmente por el crecimiento de 11,8% en las exportaciones de combustibles y productos de las industrias extractivas que pasaron de US\$20.873,5 millones a US\$23.346,5 millones. Los productos que más contribuyeron a dicho aumento fueron el petróleo crudo y los productos derivados de petróleo y conexos (10,0 puntos porcentuales).

Las exportaciones de manufacturas crecieron 7,8%, debido principalmente a las mayores ventas externas de maquinaria y equipo de transporte* (31,5%), las cuales pasaron de US\$799,1 millones en los siete primeros meses de 2011 a US\$1.050,5 millones en igual período de 2012 y aportaron 4,6 puntos porcentuales a dicha variación. Las ventas de ferróniquel le siguieron en orden de importancia, al crecer 22,2%.

Cuadro 6. Variación de las exportaciones, según grupos de productos OMC
Enero - julio 2012/2011

Millones de dólares FOB

Descripción del capítulo / sub grupo	2012 ^P	2011 ^P	Variación (%)	Contribución al grupo	Contribución al total
Total general	35.069,9	32.074,5	9,3	9,3	9,3
Agropecuarios, alimentos y bebidas ¹	3.929,3	4.299,6	-8,6	-8,6	-1,2
Café sin tostar descafeinado o no; cáscara y cascarilla del café ²	1.166,4	1.663,7	-29,9	-11,6	-1,6
Flores y follaje cortados ³	840,9	858,6	-2,1	-0,4	-0,1
Bananas (incluso plátanos) frescas o secas ⁴	459,4	444,3	3,4	0,4	0,0
Ganado bovino vivo ⁵	162,5	29,1	457,5	3,1	0,4
Demás subgrupos	1.300,1	1.303,8	-0,3	-0,1	0,0
Combustibles y productos de las industrias extractivas ⁶	23.346,5	20.873,5	11,8	11,8	7,7
Petróleo, productos derivados del petróleo y productos conexos ⁷	17.601,4	15.513,1	13,5	10,0	6,5
Hulla, coque y briquetas (carbón) ⁸	5.057,8	4.703,6	7,5	1,7	1,1
Demás capítulos	687,3	656,8	4,6	0,1	0,1
Manufacturas ⁹	5.902,8	5.474,8	7,8	7,8	1,3
Maquinaria y equipo de transporte * ¹⁰	1.050,5	799,1	31,5	4,6	0,8
Ferróniquel ¹¹	528,8	432,6	22,2	1,8	0,3
Productos químicos y productos conexos ¹²	1.953,4	1.919,1	1,8	0,6	0,1
Demás capítulos	2.370,1	2.324,1	2,0	0,8	0,1
Otros sectores ¹³	1.891,3	1.426,6	32,6	32,6	1,4
Oro no monetario (excepto minerales y concentrados de oro) ¹⁴	1.877,9	1.415,4	32,7	32,4	1,4
Demás capítulos	13,4	11,3	18,5	0,1	0,0

Fuente: DANE, DIAN Cálculos: DANE - COMEX

^P Cifra preliminar¹ Incluye las secciones de la CUCI 0, 1, 2 y 4, excluidos los capítulos 27 y 28² Corresponde al subgrupo (4 dígitos) CUCI 0711³ Corresponde al subgrupo (4 dígitos) CUCI 2927⁴ Corresponde al subgrupo (4 dígitos) CUCI 0573⁵ Corresponde al subgrupo (4 dígitos) CUCI 0011⁶ Incluye la sección 3 de la CUCI y los capítulos 27, 28 y 68⁷ Corresponde al capítulo (2 dígitos) CUCI 33⁸ Corresponde al capítulo (2 dígitos) CUCI 32⁹ Incluye las secciones de la CUCI 5, 6, 7 y 8, excluidos el capítulo 68 y el grupo 891¹⁰ Incluye la sección 7 de la CUCI¹¹ Corresponde al rubro básico 67155 (5 dígitos) de la CUCI¹² Incluye la sección 5 de la CUCI¹³ Incluye la sección 9 de la CUCI y el grupo 891¹⁴ Corresponde al subgrupo (4 dígitos) CUCI 9710

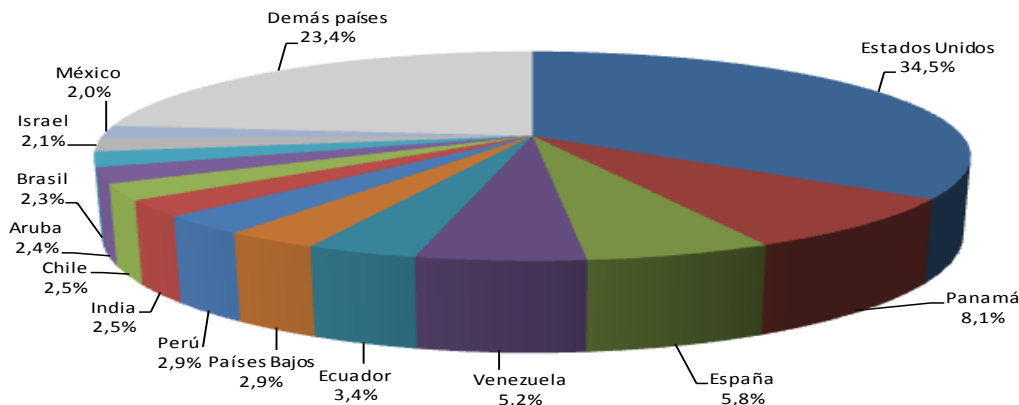
* Corresponde principalmente a reexportaciones definitivas de aviones que estuvieron sometidos a una modalidad de importación temporal, o de transformación, o de ensamble, o de reparación. Al excluir las reexportaciones de aviones, las manufacturas presentan un crecimiento de 5,1%, maquinaria y equipo de transporte presenta un aumento de 14,3%, y el total general de las exportaciones crece 8,9%.

3. EXPORTACIONES SEGÚN PAÍSES DE DESTINO

Julio

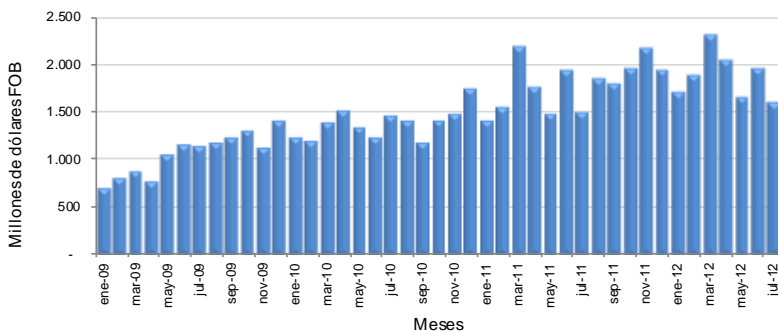
En el mes de julio del 2012, Estados Unidos fue el principal destino de las exportaciones colombianas, con una participación de 34,5% en el valor FOB total exportado; le siguen en su orden, Panamá, España, Venezuela, Ecuador, Países bajos y Perú.

Gráfico 4. Participación porcentual del valor FOB de las exportaciones, según país de destino Julio 2012



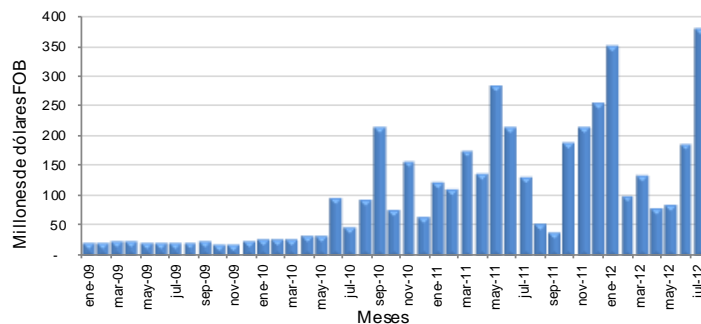
Fuente: DANE, DIAN. Cálculos: DANE - COMEX

Gráfico 5. Exportaciones mensuales a Estados Unidos 2009 – 2012 (Julio)



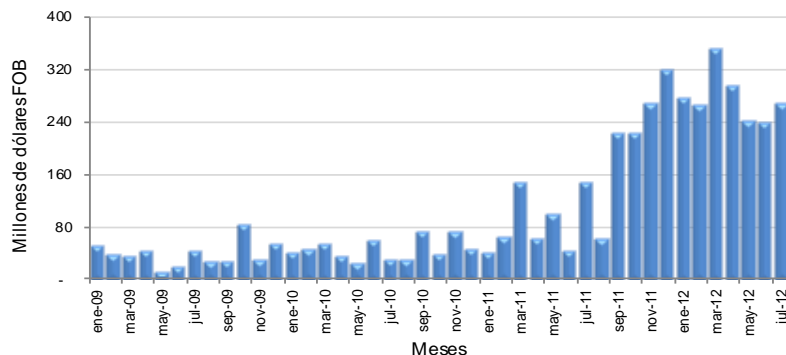
Fuente: DANE, DIAN. Cálculos: DANE - COMEX

Gráfico 6. Exportaciones mensuales a Panamá 2009 – 2012 (Julio)



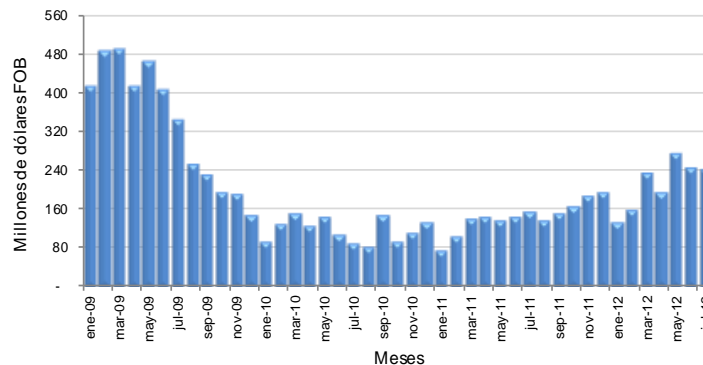
Fuente: DANE, DIAN. Cálculos: DANE - COMEX

Gráfico 7. Exportaciones mensuales a España 2009 – 2012 (Julio)



Fuente: DANE, DIAN. Cálculos: DANE - COMEX

Gráfico 8. Exportaciones mensuales a Venezuela 2009 – 2012 (Julio)



Fuente: DANE, DIAN. Cálculos: DANE - COMEX



Los países que principalmente explicaron la disminución en las exportaciones de este mes fueron China, Países Bajos y Aruba, que contribuyeron con -10,4 puntos porcentuales a la variación total del mes.

**Cuadro 7. Variación de las exportaciones, según principal país de destino
Julio 2012/2011**

Millones de dólares FOB

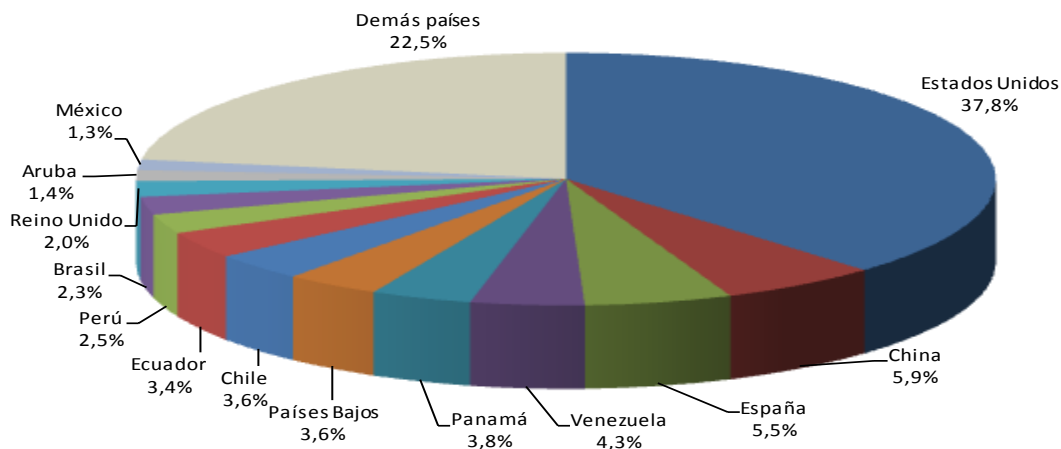
País de destino	2012	2011	Variación (%)	Contribución a la variación	Participación 2012
Total	4.694	4.889	-4,0	-4,0	100,0
China	87	267	-67,4	-3,7	1,9
Países Bajos	137	315	-56,5	-3,6	2,9
Aruba	113	265	-57,2	-3,1	2,4
Italia	46	139	-67,4	-1,9	1,0
Trinidad y Tobago	4	98	-95,6	-1,9	0,1
Chile	117	191	-38,6	-1,5	2,5
Costa de Marfil	1	62	-99,1	-1,2	0,0
Bahamas	0	52	-99,5	-1,1	0,0
Brasil	109	160	-32,1	-1,0	2,3
Canadá	73	30	143,6	0,9	1,5
Venezuela	245	155	57,7	1,8	5,2
Estados Unidos	1.619	1.512	7,1	2,2	34,5
India	118	1	10.164,5	2,4	2,5
España	270	149	81,9	2,5	5,8
Panamá	381	133	185,8	5,1	8,1
Demás países	1.374	1.361	1,0	0,3	29,3

Fuente: DANE, DIAN. Cálculos: DANE - COMEX

Enero – julio 2012

Estados Unidos fue el principal destino de las exportaciones colombianas durante los siete primeros meses de 2012, con una participación de 37,8% en el valor total exportado; le siguen en su orden, China, España, Venezuela, Panamá, Países Bajos y Chile.

**Gráfico 9. Participación porcentual del valor FOB de las exportaciones, según país de destino
Enero - julio 2012**



Fuente: DANE, DIAN. Cálculos: DANE - COMEX



Los países que principalmente explicaron el aumento de las exportaciones de este período fueron Estados Unidos, España y China, que contribuyeron con 10,2 puntos porcentuales a la variación en lo corrido del año.

Cuadro 8. Variación de las exportaciones, según principal país de destino
Enero – julio 2012/2011

Millones de dólares FOB

País de destino	2012	2011	Variación (%)	Contribución a la variación	Participación 2012
Total	35.069,9	32.074,4	9,3	9,3	100,0
Estados Unidos	13.258,5	11.931,0	11,1	4,1	37,8
España	1.945,4	618,1	214,7	4,1	5,5
China	2.086,6	1.468,2	42,1	1,9	5,9
Venezuela*	1.500,3	907,3	65,4	1,8	4,3
Singapur	319,5	125,5	154,5	0,6	0,9
Hong Kong	207,8	32,1	546,6	0,5	0,6
Panamá	1.330,4	1.192,0	11,6	0,4	3,8
Togo	130,4	0,0	273.227,7	0,4	0,4
Turquía	420,4	298,7	40,7	0,4	1,2
Ecuador*	1.207,8	1.087,0	11,1	0,4	3,4
Demás países	12.662,7	14.414,3	-12,2	-5,5	36,1

Fuente: DANE, DIAN. Cálculos: DANE – COMEX

*Incluye la reexportación definitiva de aviones que estuvieron sometidas a una modalidad de importación temporal o de transformación o de ensamble o de reparación, excluyendo esta modalidad de las exportaciones a Venezuela el crecimiento registrado es 59,4% y a Ecuador 1,5%.

Las ventas a Estados Unidos en los siete primeros meses del año, con un incremento de 11,1%, aportaron 4,1 puntos porcentuales al aumento de 9,3% de las exportaciones totales. Este resultado se explica principalmente por las mayores ventas de combustibles, aceites minerales y sus productos (11,4%) las cuales aportaron 8,3 puntos porcentuales a la variación total del país.

Durante el mismo período de 2012 se exportaron a España US\$1.945,4 millones, de los cuales el 92,5% estuvieron constituidos por combustibles, aceites minerales y sus productos.

Cuadro 9. Variación porcentual del valor FOB de las exportaciones por capítulos del arancel y países de destino
Enero - julio 2012/2011

Descripción	Variación (%)	Contribución país
Estados Unidos		
Combustibles y aceites minerales y sus productos	11,4	8,3
Perlas finas, piedras y metales preciosos	47,8	4,1
Fundición, hierro y acero	65,1	0,2
Manufactura de fundición, de hierro o acero	31,0	0,1
Demás capítulos	-8,3	-1,5
Total	11,1	11,1
España		
Combustibles y aceites minerales y sus productos	321,7	222,1
Fundición, hierro y acero	33,5	1,7
Preparaciones de carne, pescado, crustáceos, moluscos	464,0	0,2
Pescados y crustáceos, moluscos e invertebrados acuáticos	12,2	0,1
Demás capítulos	-37,9	-9,4
Total	214,7	214,7
China		
Combustibles y aceites minerales y sus productos	52,0	39,3
Fundición, hierro y acero	37,7	4,3
Aluminio y sus manufacturas	62,7	0,4
Productos químicos orgánicos	1.665,6	0,3
Demás capítulos	-16,9	-2,1
Total	42,1	42,1
Venezuela		
Combustibles y aceites minerales y sus productos	95,8	18,7
Animales vivos	492.793,9	15,3
Navegación aérea o espacial*	2.103.720,4	6,0
Manufacturas diversas	1.586,7	3,5
Demás capítulos	27,3	21,9
Total**	65,4	65,4

Fuente: DANE, DIAN. Cálculos: DANE – COMEX

* Corresponde a una reexportación definitiva de aviones que estuvieron sometidas a una modalidad de importación temporal o de transformación o de ensamble o de reparación

**El crecimiento de las exportaciones a Venezuela excluyendo el capítulo de navegación aérea o espacial es 59,4%



3.1 Exportaciones destinadas a la Comunidad Andina

Durante el mes de julio de 2012, las ventas externas destinadas a los países de la Comunidad Andina aumentaron 10,2%, al comparárlas con las registradas en el mismo mes de 2011. Este resultado obedeció al aumento de 16,2% en las exportaciones hacia Ecuador, que aportó 8,0 puntos porcentuales a dicha variación, de 2,6% en las ventas a Perú (1,3 puntos porcentuales) y de 28,4% en las exportaciones hacia Bolivia (0,9 puntos porcentuales).

Cuadro 10. Exportaciones destinadas a la Comunidad Andina, según capítulos del arancel
Julio 2012/2011

Descripción	2012	2011	Variación (%)	Miles de dólares FOB			
				Contribución país	Contribución CAN	Participación país 2012	Participación CAN 2012
Comunidad Andina	308.632,7	280.163,5	10,2		10,2		100
Ecuador	160.885,9	138.437,8	16,2	16,2	8,0	100,0	52,1
Vehículos, partes y accesorios	27.814,4	15.069,2	84,6	9,2	4,5	17,3	9,0
Aceites esenciales, perfumería, cosméticos	11.669,7	6.718,8	73,7	3,6	1,8	7,3	3,8
Jabones, ceras artificiales, pastas	5.904,8	3.552,3	66,2	1,7	0,8	3,7	1,9
Combustibles y aceites minerales y sus productos	3.858,3	9.578,0	-59,7	-4,1	-2,0	2,4	1,3
Demás capítulos	111.638,8	103.519,6	7,8	5,9	2,9	69,4	36,2
Perú	136.433,2	132.917,9	2,6	2,6	1,3	100,0	44,2
Azúcares y artículos confitería	15.548,6	7.885,2	97,2	5,8	2,7	11,4	5,0
Manufacturas diversas	4.722,3	1.181,1	299,8	2,7	1,3	3,5	1,5
Productos diversos de las industrias químicas	4.748,5	2.383,3	99,2	1,8	0,8	3,5	1,5
Combustibles y aceites minerales y sus productos	31.775,7	37.893,2	-16,1	-4,6	-2,2	23,3	10,3
Demás capítulos	79.638,2	83.575,0	-4,7	-3,0	-1,4	58,4	25,8
Bolivia	11.313,6	8.807,8	28,4	28,4	0,9	100,0	3,7
Aceites esenciales, perfumería, cosméticos	2.015,2	818,1	146,3	13,6	0,4	17,8	0,7
Materias plásticas y manufacturas	3.037,9	2.162,2	40,5	9,9	0,3	26,9	1,0
Manufacturas diversas	887,4	41,2	2.055,6	9,6	0,3	7,8	0,3
Papel, cartón y sus manufacturas	85,9	1.193,7	-92,8	-12,6	-0,4	0,8	0,0
Demás capítulos	5.287,2	4.592,7	15,1	7,9	0,2	46,7	1,7

Fuente: DANE, DIAN. Cálculos: DANE – COMEX

Durante los siete primeros meses de 2012, las ventas externas destinadas a los países de la Comunidad Andina aumentaron 10,6%, al comparárlas con las registradas en el mismo período del año 2011. Este resultado obedece principalmente al crecimiento de 11,1% en las exportaciones a Ecuador y de 14,4% en las de Perú, las cuales en conjunto aportaron 11,9 puntos porcentuales a dicha variación.

Cuadro 11. Exportaciones destinadas a la Comunidad Andina, según capítulos del arancel
Enero - julio 2012/2011

Descripción	2012	2011	Variación (%)	Millones de dólares FOB			
				Contribución país	Contribución CAN	Participación país 2012	Participación CAN 2012
Comunidad Andina	2.142,7	1.937,5	10,6		10,6		100,0
Ecuador	1.207,8	1.087,0	11,1	11,1	6,2	100,0	56,4
Navegación aérea o espacial*	104,5	0,0	10.306.105,1	9,6	5,4	8,7	4,9
Vehículos, partes y accesorios	163,3	144,3	13,2	1,7	1,0	13,5	7,6
Manufacturas diversas	21,1	7,6	175,4	1,2	0,7	1,7	1,0
Combustibles y aceites minerales y sus productos	47,9	99,7	-52,0	-4,8	-2,7	4,0	2,2
Demás capítulos	871,1	835,4	4,3	3,3	1,8	72,1	40,7
Perú	871,5	761,9	14,4	14,4	5,7	100,0	40,7
Combustibles y aceites minerales y sus productos	232,4	186,6	24,5	6,0	2,4	26,7	10,8
Azúcares y artículos confitería	82,0	46,2	77,5	4,7	1,8	9,4	3,8
Manufacturas diversas	25,6	3,6	615,9	2,9	1,1	2,9	1,2
Papel, cartón y sus manufacturas	43,9	58,9	-25,5	-2,0	-0,8	5,0	2,0
Demás capítulos	487,6	466,7	4,5	2,8	1,1	56,0	22,8
Bolivia	63,4	88,5	-28,4	-28,4	-1,3	100,0	3,0
Azúcares y artículos confitería	2,4	28,7	-91,7	-29,8	-1,4	3,8	0,1
Papel, cartón y sus manufacturas	1,1	7,6	-85,7	-7,3	-0,3	1,7	0,1
Fundición, hierro y acero	2,6	3,9	-31,8	-1,4	-0,1	4,1	0,1
Manufacturas diversas	6,2	0,1	4.578,5	6,8	0,3	9,7	0,3
Demás capítulos	51,1	48,3	5,9	3,2	0,1	80,7	2,4

Fuente: DANE, DIAN. Cálculos: DANE – COMEX

* Corresponde fundamentalmente a reexportaciones definitivas de aviones que estuvieron sometidos a una modalidad de importación temporal, o de transformación, o de ensamble, o de reparación. Excluyendo el capítulo de navegación aérea o espacial las ventas a Ecuador presentan un aumento de 1,5%, y las de la Comunidad Andina crecen 5,2%.



4. EXPORTACIONES SEGÚN ADUANAS DEL PAÍS

Enero – julio 2012

Por la aduana de Cartagena se tramitó el 56,6% del valor total de las exportaciones realizadas por Colombia durante el período de referencia, 8,3% por la de Santa Marta, 6,4% por la de Medellín, 5,8% por la de Riohacha, 5,6% por la de Buenaventura y 5,5% por la de Bogotá.

Las exportaciones realizadas a través de la aduana de Cartagena crecieron 9,5% en lo corrido del año hasta julio y contribuyeron con 5,4 puntos porcentuales a la variación total de este período (9,3%).

Cuadro 12. Exportaciones según aduanas
Enero - julio 2012/2011

Aduanas	Enero - julio		Julio	
	Variación (%)	Contribución a la variación	Variación (%)	Contribución a la variación
Total	9,3	9,3	-4,0	-4,0
Cartagena	9,5	5,4	-17,9	-10,4
Medellín	21,2	1,2	26,1	1,5
Cúcuta	66,8	1,0	62,9	0,9
Santa Marta	10,6	0,9	42,3	3,3
Barranquilla	25,2	0,8	41,0	1,2
Bogotá	13,6	0,7	21,4	1,0
Maicao	38,1	0,2	13,9	0,1
Riohacha	2,4	0,1	-29,6	-2,3
Ipiales	5,3	0,1	20,3	0,4
Cali	5,8	0,1	31,2	0,2
Urabá	2,0	0,0	172,6	0,7
Pereira	54,2	0,0	100,9	0,0
Manizales	7,5	0,0	2,8	0,0
Leticia	150,7	0,0	-100,0	0,0
Armenia	135,1	0,0	-100,0	0,0
Puerto Asís	10,6	0,0	0,0	0,0
San Andrés	-15,9	0,0	0,0	0,0
Bucaramanga	-6,1	0,0	178,1	0,0
Tumaco	-20,7	-0,4	-35,8	-0,8
Buenaventura	-9,9	-0,7	1,7	0,1

Fuente: DANE, DIAN. Cálculos: DANE - COMEX

5. EXPORTACIONES SIN PETRÓLEO Y SUS DERIVADOS¹, SEGÚN DEPARTAMENTOS DE ORIGEN

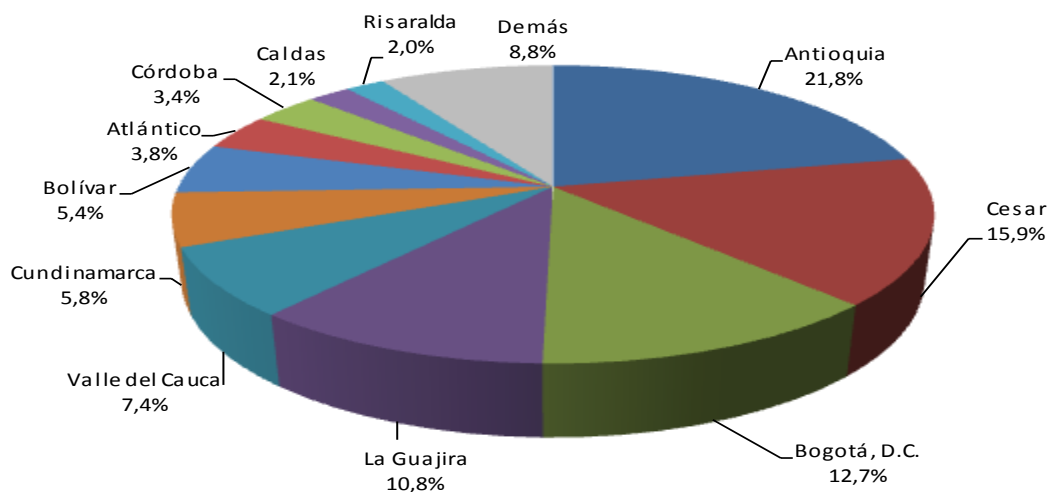
Enero – julio 2012

De acuerdo con las declaraciones de exportación presentadas ante la DIAN, durante los siete primeros meses de 2012 las ventas de productos señalados con origen en el departamento de Antioquia representaron 21,8% de las exportaciones totales sin petróleo y sus derivados, las de Cesar 15,9%, las de Bogotá 12,7% y las de La Guajira 10,8%.

¹ La exclusión se refiere a las exportaciones registradas bajo las partidas arancelarias 2709 a la 2715.



**Gráfico 10. Participación porcentual del valor FOB de las exportaciones excluyendo petróleo y sus derivados, según departamento
Enero - julio 2012**



Fuente: DANE, DIAN. Cálculos: DANE - COMEX

Las exportaciones de los siete primeros meses del año, sin incluir petróleo y sus derivados, crecieron 4,8%. Por departamentos de origen, los mayores aportes a esta variación los registraron Cesar, Antioquia, Córdoba, Bogotá y Norte de Santander, con 7,4 puntos porcentuales en conjunto.

El incremento presentado en el período de análisis en las ventas externas de Cesar (18,4%) se explica fundamentalmente por el crecimiento en las exportaciones de carbón (15,3 puntos porcentuales) y animales vivos (3,1 puntos porcentuales).

Por su parte, el departamento de Antioquia registró aumento en las exportaciones de oro de 34,0%, lo que contribuyó con 13,3 puntos porcentuales a la variación del departamento (11,9%).

El incremento presentado en las exportaciones de Córdoba en los siete primeros meses de 2012 (47,3%), se explica principalmente por el aumento en las ventas externas de ferroníquel y animales vivos, que conjuntamente contribuyeron con 44,8 puntos porcentuales a la variación del departamento.

**Cuadro 13. Variación porcentual del valor FOB de las exportaciones excluyendo petróleo y sus derivados según departamento de origen
Enero - julio 2012/2011**

Departamentos	Variación (%)	Contribución a la variación
Total	4,8	4,8
Cesar	18,4	2,6
Antioquia	11,9	2,4
Córdoba	47,3	1,1
Bogotá, D.C.	6,7	0,8
Norte de Santander	41,1	0,5
Boyacá	39,0	0,4
Tolima	85,8	0,3
Arauca	181.800,0	0,1
Demás departamentos	-7,2	-3,5

Fuente: DANE, DIAN. Cálculos: DANE - COMEX

6. EXPORTACIONES SEGÚN FECHAS DE EMBARQUE

Resultados generales

En julio de 2012 se declararon ventas al exterior por US\$4.693,5 millones FOB, de los cuales US\$3.468,1 millones se embarcaron durante este mes, US\$979,4 millones en junio, US\$174,0 millones en mayo, US\$47,0 millones en abril y US\$25,1 millones en meses anteriores.

Cuadro 14. Exportaciones totales declaradas según fecha de embarque Julio 2012

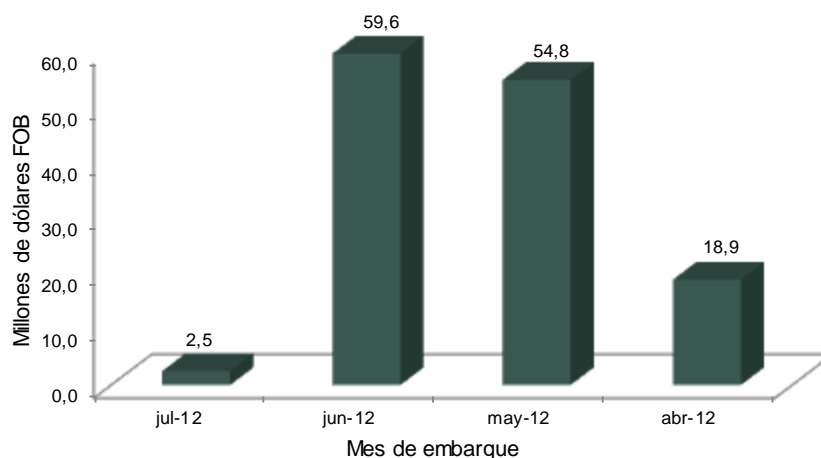
Fechas de embarque	Millones de dólares FOB	Participación (%)
Total	4.693,5	100,0
jul-12	3.468,1	73,9
jun-12	979,4	20,9
may-12	174,0	3,7
abr-12	47,0	1,0
Meses anteriores	25,1	0,5

Fuente: DANE, DIAN. Cálculos: DANE - COMEX

Exportaciones de flores (0603) según fechas de embarque

De los US\$147,9 millones declarados en julio de 2012 por exportaciones de flores, 40,3% se había embarcado en junio de 2012, 37,1% en mayo, 12,8% en abril y solamente 1,7% en julio de 2012.

Gráfico 11. Distribución del valor declarado de exportación de flores (0603), según mes de embarque Julio 2012

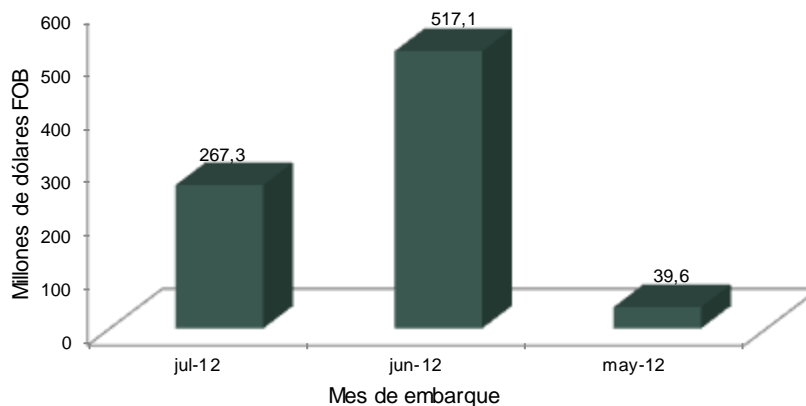


Fuente: DANE, DIAN. Cálculos: DANE - COMEX

Exportaciones de carbón (2701 - 2704) según fechas de embarque

De los US\$829,0 millones de exportaciones de carbón declarados en julio de 2012, 4,8% se embarcó en mayo del mismo año, 62,4% se embarcó en junio y 32,2% en el mismo mes de su declaración.

Gráfico 12. Distribución del valor declarado de exportación de carbón (2701 - 2704), según mes de embarque Julio 2012

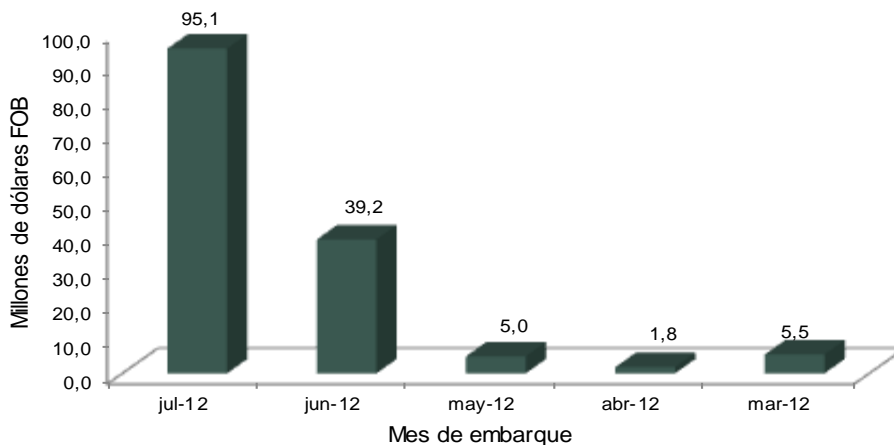


Fuente: DANE – DIAN Cálculos: DANE - COMEX

Exportaciones de café (0901119000) según fechas de embarque

De los US\$149,1 millones de exportaciones de café declarados en julio de 2012, 3,7% se embarcó en marzo del mismo año, 1,2% en abril, 3,3% en mayo, 26,3% en junio y 63,8% en el mismo mes de su declaración.

Gráfico 13. Distribución del valor declarado de exportación de café (0901119000), según mes de embarque Julio 2012



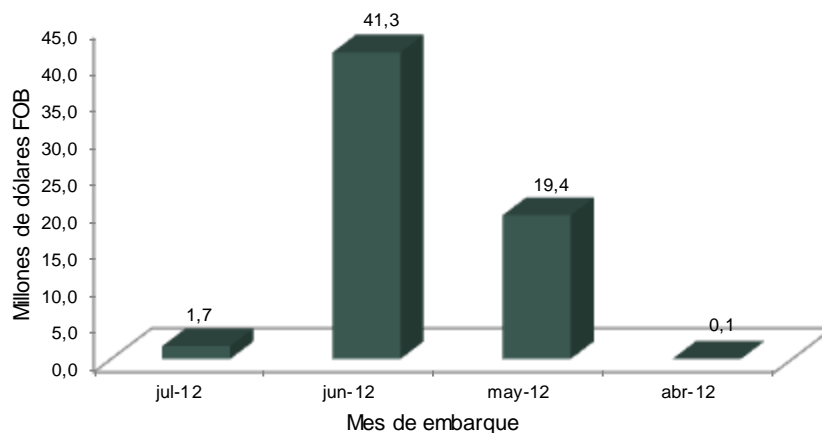
Fuente: DANE – DIAN Cálculos: DANE - COMEX



Exportaciones de banano (0803) según fechas de embarque

De los US\$62,6 millones de exportaciones de banano declarados en julio de 2012, 0,1% se embarcó en abril del mismo año, 31,0% en mayo, 66,1% en junio y 2,8% en el mismo mes de su declaración.

Gráfico 14. Distribución del valor declarado de exportación de banano (0803), según mes de embarque Julio 2012



Fuente: DANE – DIAN Cálculos: DANE - COMEX

ANEXO METODOLÓGICO

A continuación se presentan los resultados según la metodología de agregación anterior basada en el concepto de tradicional y no tradicional, para luego describir la nueva agregación de las exportaciones colombianas, su estructura, análisis y correspondencia con los productos catalogados como tradicionales.

I. Tradicional y no tradicional

Estructura de la Agregación

Las exportaciones tradicionales se dividen de la siguiente manera:

Café: Subpartidas:

- 0901110000
- 0901111000
- 0901119000

Carbón: Partidas arancelarias 2701 a 2704.

Petróleo y sus derivados: Partidas arancelarias 2709 a 2715.

Ferroníquel: Subpartida 7202600000

Las exportaciones no tradicionales corresponden al resto de posiciones arancelarias agregadas a nivel de capítulos y partidas del arancel de aduanas según corresponda; el resto se agregaba en un ítem denominado “los demás capítulos”, tal como se presenta a continuación:

- Alimentos, bebidas y tabaco
- Animales vivos y sus productos
- Bananas o plátanos
- Confecciones
- Cuero y manufacturas
- Maquinaria eléctrica
- Materias plásticas
- Metales y manufacturas
- Navegación aérea o espacial
- Oro
- Papel y sus productos
- Plantas y productos de la floricultura
- Productos químicos
- Textiles
- Vehículos y sus partes
- Demás capítulos



Exportaciones tradicionales y no tradicionales

Estructura anterior

Julio 2012

En julio de 2012 las ventas externas del país disminuyeron 4,0% con relación a igual mes de 2011, al pasar de US\$4.890,41 millones FOB a US\$4.693,5 millones FOB.

Este resultado obedeció a la disminución de 11,3% en las exportaciones de productos tradicionales, que se debió principalmente a la caída de las exportaciones de petróleo y sus derivados (-18,5%) y café (-1,4%); por el contrario, las exportaciones no tradicionales presentan un aumento de 14,1%.

Excluyendo las exportaciones de oro y esmeraldas de las exportaciones no tradicionales, se presenta un aumento de 12,3%.

Cuadro 15. Exportaciones colombianas
Enero - julio 2012/2011

Descripción	Enero - julio						Julio					
	Valor FOB (miles de dólares)			Toneladas métricas netas			Valor FOB (miles de dólares)			Toneladas métricas netas		
	2012 ^p	2011 ^p	Variación %	2012 ^p	2011 ^p	Variación %	2012 ^p	2011 ^p	Variación %	2012 ^p	2011 ^p	Variación %
Exportaciones totales ^a	35.069.867	32.074.488	9,3	78.207.222	73.849.879	5,9	4.693.529	4.890.393	-4,0	12.162.831	11.343.537	7,2
Exportaciones tradicionales	24.636.950	22.473.756	9,6	74.104.446	69.532.860	6,6	3.091.068	3.486.357	-11,3	11.557.556	10.765.522	7,4
Café	1.163.327	1.659.738	-29,9	222.615 ^c	276.475 ^d	-19,5	149.067	151.191	-1,4	32.337 ^e	23.776 ^f	36,0
Petróleo y sus derivados ^b	17.887.100	15.677.864	14,1	24.308.127	22.909.912	6,1	2.058.913	2.525.496	-18,5	3.102.154	3.593.228	-13,7
Carbón	5.057.755	4.703.561	7,5	49.489.490	46.290.806	6,9	828.977	777.822	6,6	8.413.637	7.144.267	17,8
Ferroníquel	528.768	432.594	22,2	84.214	55.667	51,3	54.111	31.848	69,9	9.429	4.251	121,8
Exportaciones no tradicionales	10.432.917	9.600.731	8,7	4.102.776	4.317.019	-5,0	1.602.461	1.404.036	14,1	605.274	578.014	4,7
Sin oro ni esmeraldas ^g	8.482.471	8.118.168	4,5	4.102.733	4.316.982	-5,0	1.311.478	1.168.258	12,3	605.267	578.009	4,7

Fuente: DANE - DIAN Cálculos: DANE

Nota: Por metodología internacional se incluyen las exportaciones de mercancías que resultaron averiadas, defectuosas o impropias para el fin que se importaron.

^a No incluyen exportaciones con tratamiento especial (exportaciones temporales, reexportaciones sin reintegro, etc).

^b Información suministrada por ECOPELROL y las empresas privadas exportadores de petróleo. No incluye exportaciones de bunkers aéreos y marinos a naves en viajes internacionales.

^c Equivalen a 3 710,2 miles de sacos de 60 kg netos.

^d Equivalen a 4 607,9 miles de sacos de 60 kg netos.

^e Equivalen a 538,9 miles de sacos de 60 kg netos.

^f Equivalen a 396,3 miles de sacos de 60 kg netos.

^g Exportaciones no tradicionales sin oro (incluye desperdicios y desechos de oro) ni esmeraldas

^p Cifras provisionales.

II. Estructura de la Agregación CUCI Rev.3 – OMC

La Organización Mundial de Comercio (OMC), agrega las exportaciones en cuatro (4) grandes grupos, a partir de la estructura de la CUCI Rev. 3, agropecuarios alimentos y bebidas; manufacturas; combustibles y productos de las industrias extractivas; y otros. Para las exportaciones colombianas se presentaran estos grupos con desagregación a nivel de subgrupo de la CUCI (4 dígitos) para productos agropecuarios y otros y a nivel de capítulos (2 dígitos) para los grupos de combustibles y manufacturas.

Sección	Capítulo / Subgrupo	Descripción del capítulo / Subgrupo
		AGROPECUARIOS (CUCI Sección 0,1,2 y 4 excluidos los capítulos 27 y 28)
0		Productos alimenticios y animales vivos
1		Bebidas y tabacos
2		Materiales crudos no comestibles, excepto los combustibles
	21	Cueros, pieles y pieles finas, sin curtir
	22	Semillas y frutos oleaginosos
	23	Caucho en bruto (incluso el caucho sintético y regenerado)
	24	Corcho y madera
	25	Pasta y desperdicios de papel
	26	Fibras textiles (excepto las mechas (tops) y otras formas de lana peinada) y sus desperdicios (no manufacturadas en hilados, hilos o tejidos)
	29	Productos animales y vegetales en bruto, n.e.p.
4		Aceites, grasas y ceras de origen animal y vegetal
		COMBUSTIBLES
2		Materiales crudos no comestibles, excepto los combustibles
	28	Menas y desechos de metales
	27	Abonos en bruto, excepto los del capítulo 56, y minerales en bruto (excepto carbón, petróleo y piedras preciosas)
3		Combustibles y lubricantes minerales y productos conexos
	32	Hulla, coque y briquetas
	33	Petróleo, productos derivados del petróleo y productos conexos
	34	Gas natural y manufacturado
	35	Corriente eléctrica
6		Artículos manufacturados, clasificados principalmente según el material
	68	Metales no ferrosos
		MANUFACTURAS
		67 Hierro y acero
6	67155	Ferróniquel Demás de hierro y acero
5		Productos químicos
		54 Productos farmacéuticos
		Otros productos químicos (CUCI sección 5 menos capítulo 54)
	51	Productos químicos orgánicos
	52	Productos químicos inorgánicos
	53	Materias tintóreas, curtientes y colorantes
	55	Aceites esenciales y resinoides y productos de perfumería; preparados de tocador y para pulir y limpiar
	56	Abonos (excepto los del grupo 272)
	57	Plásticos en formas primarias
	58	Plásticos en formas no primarias
	59	Materias y productos químicos, n.e.p
6		Otros semifabricados (excluyendo el capítulo 65)
	61	Cuero y manufacturas de cuero, n.e.p., y pieles finas curtidas
	62	Manufacturas de caucho, n.e.p.
	63	Manufacturas de corcho y de madera (excepto muebles)
	64	Papel, cartón y artículos de pasta de papel, de papel o de cartón
	66	Manufacturas de minerales no metálicos, n.e.p
	69	Manufacturas de metales, n.e.p.
7		Maquinaria y equipo de transporte (CUCI sección 7)
	71	Maquinaria y equipo generadores de fuerza
	72	Maquinarias especiales para determinadas industrias
	73	Máquinas para trabajar metales
	74	Maquinaria y equipo industrial en general, n.e.p., y partes y piezas de máquinas, n.e.p.
	75	Máquinas de oficina y máquinas de procesamiento automático de datos
	76	Aparatos y equipo para telecomunicaciones y para grabación y reproducción de sonido
	77	Maquinaria, aparatos y artefactos eléctricos, n.e.p., y sus partes y piezas eléctricas (incluso las contrapartes no eléctricas, n.e.p., del equipo eléctrico de uso doméstico)
	78	Vehículos de carretera (incluso aerodeslizadores)
	79	Otro equipo de transporte
6		65 Textiles (capítulo 65)
8		84 Prendas y accesorios de vestir
		Otras manufacturas (CUCI capítulos 81 82 83 85 87 88 y 89 excluidos el grupo 891)
	81	Edificios prefabricados; artefactos y accesorios sanitarios y para sistemas de conducción de aguas, calefacción y alumbrado, n.e.p.
	82	Muebles y sus partes; camas, colchones, somieres, cojines y artículos rellenos similares
	83	Artículos de viajes, bolsos de mano y otros artículos análogos para contener objetos
	85	Calzado
	87	Instrumentos y aparatos profesionales, científicos y de control, n.e.p.
	88	Aparatos, equipos y materiales fotográficos y artículos de óptica, n.e.p., relojes
	89	Artículos manufacturados diversos, n.e.p.
		OTROS
891		Armas y municiones
9		Mercancías no clasificadas en otro rubro de la CUCI

Fuente: OMC



Exportaciones totales según grupos de productos a partir de la CUCI Rev. 3.

Estructura Actual

Enero - julio 2012

En julio de 2012, las exportaciones colombianas registraron una disminución de 4,0%, resultado de las menores ventas externas del grupo de combustibles y productos de las industrias extractivas que pasaron de US\$3.379,8 millones en el séptimo mes de 2011, a US\$2.938,4 millones en el mismo mes de 2012. El producto que más contribuyó a esta disminución fue el petróleo, productos derivados del petróleo y productos conexos, que aportó -14,2 puntos porcentuales a la variación.

Por el contrario, las ventas externas de productos agropecuarios, alimentos y bebidas presentaron un aumento de 24,8% al pasar de US\$477,4 millones en julio de 2011 a US\$595,6 millones en julio de 2012, comportamiento que se explica principalmente por el aumento en las exportaciones declaradas de flores (57,8%) y ganado bovino vivo (46.162,6%).

**Cuadro 16. Variación de las exportaciones
Enero – julio 2012/2011**

Principales grupos de productos (OMC)	Julio ^(p)		Enero - julio ^(p)		Doce meses a julio ^(p)	
	Variación (%)	Contribución a la variación	Variación (%)	Contribución a la variación	Variación (%)	Contribución a la variación
Total	-4,0	-4,0	9,3	9,3	21,1	21,1
Agropecuarios, alimentos y bebidas ¹	24,8	2,4	-8,6	-1,2	-2,4	-0,3
Combustibles y prod. de industrias extractivas ²	-13,1	-9,0	11,8	7,7	27,8	17,4
Manufacturas ³	8,1	1,3	7,8	1,3	12,7	2,4
Otros sectores ⁴	26,8	1,2	32,6	1,4	34,0	1,7

Fuente: DANE, DIAN. Cálculos: DANE - COMEX
p Cifra preliminar

¹ Incluye las secciones de la CUCI 0, 1, 2 y 4, excluidos los capítulos 27 y 28

² Incluye la sección 3 de la CUCI y los capítulos 27, 28 y 68

³ Incluye las secciones de la CUCI 5, 6, 7 y 8, excluidos el capítulo 68 y el grupo 891

⁴ Incluye la sección 9 de la CUCI y el grupo 891

III. Comparación entre las agregaciones

Café

Dentro de las denominadas exportaciones tradicionales el café comprendía 3 subpartidas arancelarias, a saber 901110000, 901111000 y 901119000, en la clasificación actual con base en la CUCI rev. 3 estas subpartidas se ubican en el subgrupo 0711 correspondiente a productos agropecuarios.

Carbón

Corresponde a las partidas arancelarias 2701 a 2704. Las subpartidas 2701120010, 2701120090 y 2701190000 conforman el subgrupo 3212, mientras que las 8 subpartidas arancelarias restantes, que conformaban el rubro carbón, se ubican en los demás combustibles y extractivos.

Petróleo y sus derivados

Agrupar las partidas arancelarias 2709 a 2715. La subpartida 2709000000 conforma el subgrupo 3330, las subpartidas 2710111100 a 2710191100 y 2710191500 comprenden el subgrupo 3341, la subpartida 2710192100 se ubica dentro del subgrupo 3343, la subpartida 2710192200 pertenece al subgrupo 3344. Las restantes 86 subpartidas que conformaban el rubro de petróleo y sus derivados se agrupan en demás combustibles y extractivos.



Ferroníquel

La subpartida arancelaria 7202600000 (ferroníquel), en la clasificación actual con base en la CUCI Rev. 3, forma parte del capítulo 67 hierro y acero, correspondiente a manufactura.

Cuadro 17. Correspondencia entre las exportaciones tradicionales y la agregación OMC – CUCI Rev.3.0 Julio 2012/2011

Partidas/Subpartidas	Descripción	TRADICIONALES		Capítulos	Descripción	AGREGACIÓN OMC - CUCI Rev. 3		Diferencias		OBSERVACIONES
		Millones de dólares FOB				Millones de dólares FOB		Millones de dólares FOB		
		2012	2011			2012	2011	2012	2011	
09.01.11.90.00	Café	149	151	07	Café, té, cacao, especias y sus preparados	177	185	-28	-34	La diferencia corresponde a que la agregación OMC-CUCI incluye la subpartida'09.01.12.00.00 Café sin tostar, descafeinado.
2701 - 2704	Carbón	829	778	32	Hulla, coque y briquetas	829	778	0	0	
2709 - 2715	Petróleo y sus derivados	2.059	2.525	33	Petróleo, productos derivados del petróleo y productos conexos	2.022	2.503	37	23	La diferencia corresponde a que la agregación OMC-CUCI no incluye el capítulo 34 - Gas natural y manufacturado, partidas no correlacionadas, minerales en bruto, e incluye las naftas y breas.
72.02.60.00.00	Ferroníquel	54	32	67	Hierro y acero	76	43	-22	-11	Adicionalmente la agregación OMC-CUCI incluye todas las partidas del capítulo del arancel 72 - Fundición, hierro y acero y 73 - Manufactura de fundición, de hierro o acero

Fuente: DANE, DIAN. Cálculos: DANE - COMEX

FICHA METODOLÓGICA

Objetivo: presentar la información estadística sobre las exportaciones realizadas por Colombia durante julio de 2012, comparando las cifras con las del mismo período de 2011.

Tipo de investigación: documentos administrativos

Fuentes de información: documentos de exportación, excepto para petróleo; la fuente de información sobre exportaciones de petróleo y sus derivados es la Empresa Colombiana de Petróleos –ECOPETROL– y las compañías privadas exportadoras de esos combustibles.

Periodicidad: mensual.

Cobertura: nacional.

Principales términos utilizados

- *Exportación:* es la salida, con destino a otro país o zona franca industrial colombiana, de mercancías que hayan tenido circulación libre o restringida en el territorio aduanero colombiano. La exportación se registra estadísticamente cuando la Aduana ha realizado el cierre del documento de exportación.
- *CUCI Rev.3: Clasificación Uniforme de Comercio Internacional Revisión 3.*
- *Aduana:* administración por donde se declara la exportación.
- *Valor FOB (Free on board):* corresponde al precio de venta de los bienes embarcados a otros países, puestos en el medio de transporte, sin incluir valor de seguro y fletes.
- *País de destino:* es aquel conocido, en el momento del despacho, como el último país en donde los bienes serán entregados.
- *CIIU Rev. 2: Clasificación Industrial Internacional Uniforme de todas las Actividades Económicas Revisión 2.*
- *CIIU Rev. 3: Clasificación Industrial Internacional Uniforme de todas las Actividades Económicas Revisión 3.*
- *Importaciones:* es la introducción legal de mercancías procedentes de otros países o de una zona franca industrial colombiana, al resto del territorio aduanero nacional. Estas cifras se producen según la fecha de presentación de las declaraciones de importación ante las entidades financieras autorizadas para recaudar los tributos aduaneros.
- *Balanza comercial:* parte de la balanza de pagos que registra sólo las transacciones de bienes de un país con el resto del mundo, durante un mes determinado. Cuando el valor de las importaciones excede el valor de las exportaciones se dice que la balanza comercial está en déficit; cuando ocurre lo contrario, se dice que la balanza comercial tiene superávit.

Variaciones analizadas

- *Variación acumulada en lo corrido del año:* variación porcentual calculada entre lo transcurrido desde enero hasta el mes de referencia del año (enero hasta i,t), y lo transcurrido en igual mes del año inmediatamente anterior (enero hasta $i,t-1$).
- *Variación anual:* variación porcentual calculada entre el mes del año en referencia (i,t) y el mismo mes del año inmediatamente anterior ($i,t-1$).
- *Variación acumulada anual:* variación porcentual calculada entre el acumulado de los últimos doce meses, con relación al mes de año en referencia (i,t) y el acumulado de igual mes del año inmediatamente anterior ($i,t-1$).

Convenciones

p Cifras provisionales de avance, por falta de cobertura total y/o revisión completa de la información.

N/A: No es aplicable.

Impreso en la Dirección de Difusión, Mercadeo y Cultura Estadística
Departamento Administrativo Nacional de Estadística - DANE -
Bogotá, D.C. - Colombia – Septiembre de 2012