

COMERCIO EXTERIOR- EXPORTACIONES ⁽¹⁾ Junio de 2012

Contenido

1. Comportamiento general de las exportaciones
2. Exportaciones según grupos de productos a partir de la CUCI Rev. 3
3. Exportaciones según País de destino
 - 3.1 Exportaciones a la Comunidad Andina
4. Exportaciones según aduanas del país
5. Exportaciones sin petróleo y sus derivados según departamento de origen
6. Exportaciones según fechas de embarque

Anexo metodológico
Ficha Metodológica

Director

Jorge Bustamante R.

Subdirector

Christian R. Jaramillo H.

**Director de Metodología y
Producción Estadística**
Eduardo Efraín Freire Delgado

Teniendo en cuenta el cambio en la estructura y dinámica de las exportaciones colombianas, el Comité Interinstitucional de Estadísticas de Comercio Exterior de Bienes, conformado por el DANE, Banco de la República, DIAN y Ministerio de Comercio, Industria y Turismo, y como entidades invitadas el Ministerio de Hacienda y Crédito Público, y Analdex, acordó eliminar, a partir de los resultados del mes de enero de 2012, la agregación de las exportaciones en tradicionales y no tradicionales, e implementar en su lugar la de grupos de productos definidos por la Organización Mundial de Comercio (OMC), basada en la Clasificación Uniforme del Comercio Internacional (CUCI Rev. 3).

A partir de enero del 2012, las estadísticas de exportaciones colombianas se agregan en cuatro (4) grandes grupos: Agropecuario, alimentos y bebidas, (que incluye café, flores, banano, productos alimenticios, animales vivos, bebidas y tabaco, entre otros productos); Combustibles y productos de las industrias extractivas, (incluye el petróleo crudo, sus derivados, y carbón, entre otros); Manufacturas (contiene el ferróniquel, productos químicos, maquinaria y equipo de transporte, entre otros) y Otros sectores (incluye oro no monetario y no clasificados en las anteriores agrupaciones).

Resumen

- En junio de 2012, las exportaciones totales de Colombia disminuyeron 1,9% con relación a igual mes de 2011. Esto como resultado principalmente de la caída de 18,3% en las exportaciones de productos agropecuarios, alimentos y bebidas y de 3,0% en las de combustibles y productos de las industrias extractivas. Estos resultados se debieron principalmente a la disminución en las ventas de café (-26,1%), flores (-39,1%) y petróleo y productos derivados del petróleo (-7,5%). Es de anotar que en junio de 2012 se exportaron 19,6 millones de barriles de petróleo crudo, frente a 19,4 millones en el mismo período de 2011 (1,2%).
- Durante el primer semestre de 2012, se registraron exportaciones por valor de US\$30.368,4 millones, monto superior en US\$3.184,3 millones al observado en el mismo período del 2011, lo cual representó un crecimiento de 11,7%.
- Del total de las exportaciones declaradas durante los seis primeros meses de 2012, los combustibles y productos de industrias extractivas representaron el 67,2%, las manufacturas 16,6%, los productos agropecuarios, alimentos y bebidas 11,0% y el restante 5,3% lo constituyeron otros sectores.
- En los seis primeros meses del 2012, las exportaciones destinadas a Estados Unidos registraron un aumento de 11,6%, las de España 256,8% y las de China 66,5%, todas ocasionadas principalmente por las mayores ventas de aceites crudos de petróleo o de mineral bituminoso.
- En junio de 2012 se declararon ventas al exterior por US\$4.621,9 millones FOB, de los cuales US\$3.517,8 millones se embarcaron durante este mes, US\$848,6 millones en mayo, US\$180,6 millones en abril, US\$29,1 millones en marzo y US\$45,7 millones en meses anteriores.

(1) El momento estadístico corresponde a la fecha de declaración de las mercancías, NO la de embarque.

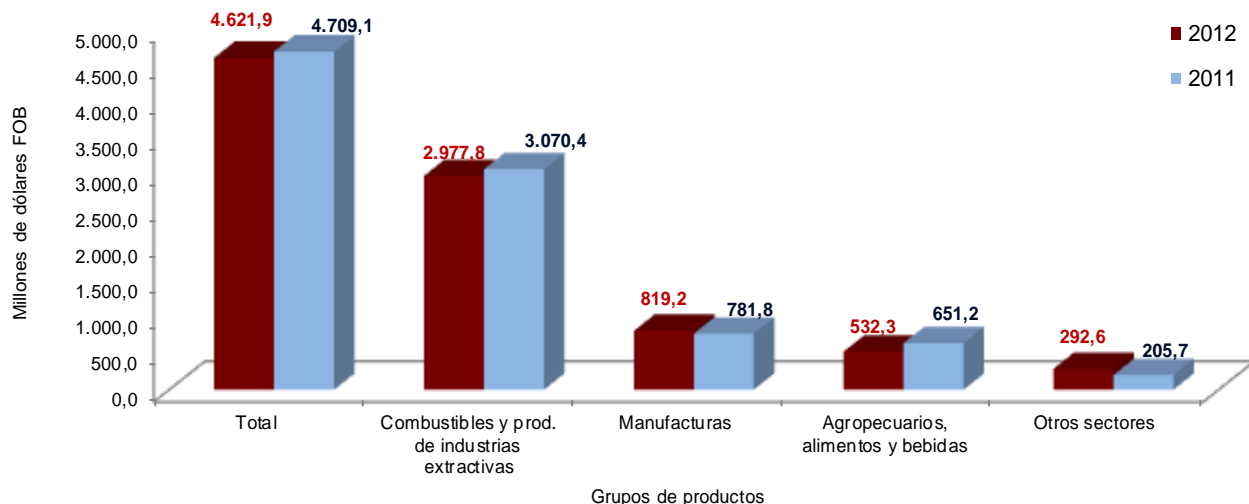
1. COMPORTAMIENTO GENERAL DE LAS EXPORTACIONES

1.1 Resultados generales

Junio

De acuerdo con las declaraciones de exportación procesadas por el DANE y la DIAN, en junio de 2012 las ventas externas del país disminuyeron 1,9% con relación al mismo mes de 2011, al pasar de US\$4.709,1 millones FOB a US\$4.621,9 millones FOB.

Gráfico 1. Valor FOB de las exportaciones
Junio 2012/2011



Fuente: DANE, DIAN. Cálculos: DANE – COMEX

La disminución de las exportaciones colombianas en este mes obedeció principalmente a la caída de 18,3% en las exportaciones de productos agropecuarios, alimentos y bebidas y de 3,0% en las de combustibles y productos de las industrias extractivas. Estos resultados se debieron principalmente a la disminución en las ventas de café (-26,1%), flores (-39,1%) y petróleo y productos derivados del petróleo (-7,5%). Es de anotar que en junio de 2012 se exportaron 19,6 millones de barriles de petróleo crudo, frente a 19,4 millones en el mismo período de 2011 (1,2%).

Cuadro 1. Variación de las exportaciones
Enero - junio 2012/2011

Principales grupos de productos (OMC)	Junio ^(p)		Enero - junio ^(p)		Doce meses a junio ^(p)	
	Variación (%)	Contribución a la variación	Variación (%)	Contribución a la variación	Variación (%)	Contribución a la variación
Total	-1,9	-1,9	11,7	11,7	25,9	25,9
Agropecuarios, alimentos y bebidas ¹	-18,3	-2,5	-12,8	-1,8	-3,4	-0,5
Combustibles y prod. de industrias extractivas ²	-3,0	-2,0	16,6	10,7	35,6	22,0
Manufacturas ³	4,8	0,8	7,8	1,3	13,7	2,6
Otros sectores ⁴	42,2	1,8	33,7	1,5	36,5	1,8

Fuente: DANE, DIAN. Cálculos: DANE - COMEX

^p Cifra preliminar

¹ Incluye las secciones de la CUCI 0, 1, 2 y 4, excluidos los capítulos 27 y 28

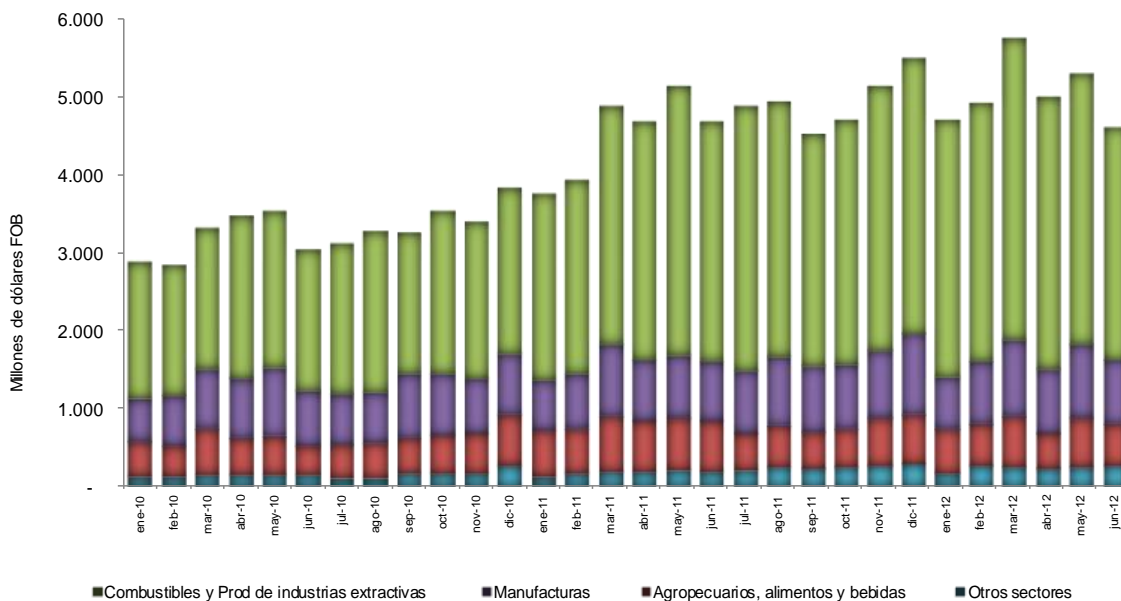
² Incluye la sección 3 de la CUCI y los capítulos 27,28 y 68

³ Incluye las secciones de la CUCI 5, 6, 7 y 8, excluidos el capítulo 68 y el grupo 891

⁴ Incluye la sección 9 de la CUCI y el grupo 891

En el mes de referencia, las exportaciones de combustibles y productos de las industrias extractivas representaron 64,4% del total de las exportaciones, las manufacturas representaron 17,7%, agropecuarios, alimentos y bebidas 11,5% y otros sectores 6,3%.

Gráfico 2. Valor FOB de las exportaciones totales, según principales grupos de productos 2010 - 2012 (junio)

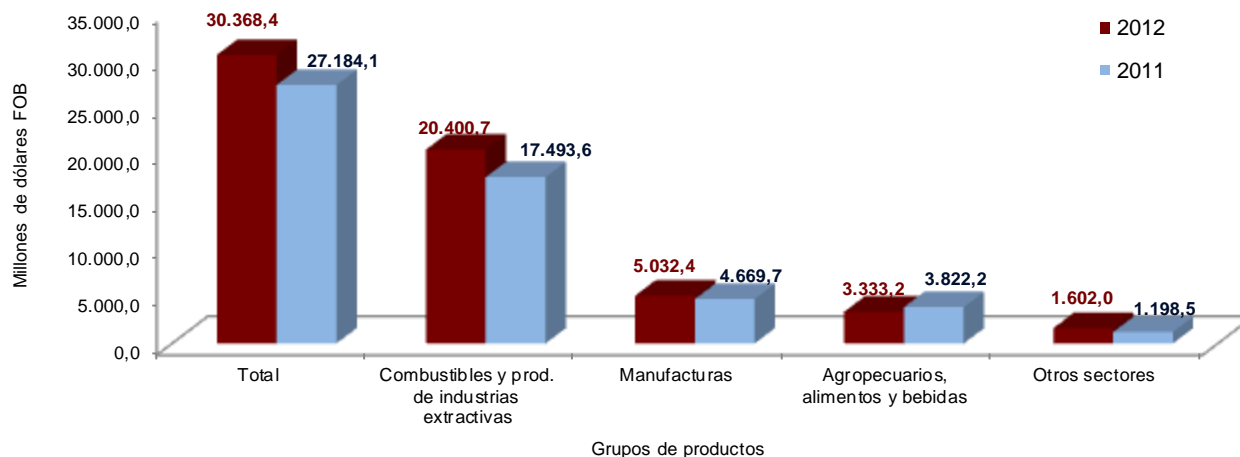


Fuente: DANE, DIAN. Cálculos: DANE – COMEX

Enero – junio 2012

Durante el primer semestre de 2012 las ventas externas del país crecieron 11,7% con relación al mismo período de 2011, al pasar de US\$27.184,1 millones FOB a US\$30.368,4 millones FOB.

Gráfico 3. Valor FOB de las exportaciones Enero - junio 2012/2011



Fuente: DANE, DIAN. Cálculos: DANE – COMEX

2. EXPORTACIONES SEGÚN GRUPOS DE PRODUCTOS A PARTIR DE LA CLASIFICACIÓN UNIFORME DE COMERCIO INTERNACIONAL - CUCI Rev. 3

Junio

En junio de 2012, las exportaciones colombianas registraron una disminución de 1,9% con relación al mismo mes del año anterior. La mayor contribución a este resultado la aportó la caída de 18,3% en las exportaciones de productos agropecuarios, que pasaron de US\$651,2 millones a US\$532,3 millones. Los productos que más contribuyeron a esta disminución fueron el café sin tostar descafeinado y las flores, que aportaron en conjunto 16,5 puntos porcentuales a la variación.

Por el contrario, las ventas externas de manufacturas presentaron un aumento de 4,8% al pasar de US\$781,8 millones en junio de 2011 a US\$819,2 millones en junio de 2012, comportamiento que se explica principalmente por el aumento en las exportaciones de maquinaria y equipo de transporte* (25,2%) y ferroníquel (16,9%).

Cuadro 2. Variación de las exportaciones, según grupos de productos OMC Junio 2012/2011

Descripción del capítulo / sub grupo	2012 ^P	2011 ^P	Variación (%)	Millones de dólares	
				Contribución al grupo	Contribución al total
Total general	4.621,9	4.709,1	-1,9	-1,9	-1,9
Agropecuarios, alimentos y bebidas ¹	532,3	651,2	-18,3	-18,3	-2,5
Café sin tostar descafeinado o no; cáscara y cascarilla del café ²	158,0	213,7	-26,1	-8,5	-1,2
Flores y follaje cortados ³	80,9	132,8	-39,1	-8,0	-1,1
Bananas (incluso plátanos) frescas o secas ⁴	91,4	73,6	24,3	2,7	0,4
Ganado bovino vivo ⁵	34,3	11,8	191,3	3,5	0,5
Demás subgrupos	167,7	219,3	-23,5	-7,9	-1,1
Combustibles y productos de las industrias extractivas ⁶	2.977,8	3.070,4	-3,0	-3,0	-2,0
Petróleo, productos derivados del petróleo y productos conexos ⁷	2.153,3	2.326,9	-7,5	-5,7	-3,7
Hulla, coque y briquetas (carbón) ⁸	742,1	642,0	15,6	3,3	2,1
Demás capítulos	82,4	101,5	-18,9	-0,6	-0,4
Manufacturas ⁹	819,2	781,8	4,8	4,8	0,8
Maquinaria y equipo de transporte * ¹⁰	123,7	98,8	25,2	3,2	0,5
Ferroníquel ¹¹	64,2	54,9	16,9	1,2	0,2
Productos químicos ¹²	274,5	275,8	-0,5	-0,2	0,0
Demás capítulos	356,7	352,2	1,3	0,6	0,1
Otros sectores ¹³	292,6	205,7	42,2	42,2	1,8
Oro no monetario (excepto minerales y concentrados de oro) ¹⁴	290,2	204,9	41,6	41,4	1,8
Demás capítulos	2,3	0,8	203,3	0,8	0,0

Fuente: DIAN - DANE Cálculos: DANE

^P Cifra preliminar

¹ Incluye las secciones de la CUCI 0, 1, 2 y 4, excluidos los capítulos 27 y 28

² Corresponde al subgrupo (4 dígitos) CUCI 0711

³ Corresponde al subgrupo (4 dígitos) CUCI 2927

⁴ Corresponde al subgrupo (4 dígitos) CUCI 0573

⁵ Corresponde al subgrupo (4 dígitos) CUCI 0011

⁶ Incluye la sección 3 de la CUCI y los capítulos 27, 28 y 68

⁷ Corresponde al capítulo (2 dígitos) CUCI 33

⁸ Corresponde al capítulo (2 dígitos) CUCI 32

⁹ Incluye las secciones de la CUCI 5, 6, 7 y 8, excluidos el capítulo 68 y el grupo 891

¹⁰ Incluye la sección 7 de la CUCI

¹¹ Corresponde al rubro básico 67155 (5 dígitos) de la CUCI

¹² Incluye la sección 5 de la CUCI

¹³ Incluye la sección 9 de la CUCI y el grupo 891

¹⁴ Corresponde al subgrupo (4 dígitos) CUCI 9710

* Incluye reexportaciones definitivas de aviones que estuvieron sometidas a una modalidad de importación temporal, o de transformación, o de ensamble, o de reparación. Al excluir las reexportaciones de aviones, las manufacturas presentan un crecimiento de 4,2%, maquinaria y equipo de transporte presenta un aumento de 23,1%, y el total general de las exportaciones disminuye 2,0%.



Agropecuarios, alimentos y bebidas

Las ventas externas de productos agropecuarios, alimentos y bebidas presentaron una disminución de 18,3% al pasar de US\$651,2 millones en el mes de junio de 2011 a US\$532,3 millones en el mismo mes de 2012. Este comportamiento se explica principalmente por la reducción en las exportaciones de café sin tostar, descafeinado o no (-26,1%), flores (-39,1%) y aceite de palma y sus fracciones (-80,6%). Por el contrario, las exportaciones de ganado bovino vivo crecieron 191,3% y contribuyeron con 3,5 puntos porcentuales; el destino del 99,6% de estas exportaciones fue Venezuela.

Cuadro 3. Variación de las exportaciones de la agrupación: productos agropecuarios, alimentos y bebidas
Junio 2012/2011

		Miles de dólares FOB					
Sección	Subgrupo	Descripción	2012	2011	Variación (%)	Contribución a la variación	Participación 2012
		Total	532.340	651.196	-18,3	-18,3	100,0
0		Productos alimenticios y animales vivos	419.966	452.622	-7,2	-5,0	78,9
		Productos alimenticios *	385.304	440.563	-12,5	-8,5	72,4
	0711	Café sin tostar descafeinado o no; cáscara y cascarilla del café	158.006	213.683	-26,1	-8,5	29,7
	0713	Extractos esencias y concentrados de café y preparados a base de dichos productos o a base de café; sucedáneos del café y sus extractos esencias y concentrados	22.186	28.740	-22,8	-1,0	4,2
	0612	Otros azúcares de caña o de remolacha y sacarosa pura en estado sólido	20.433	26.293	-22,3	-0,9	3,8
	0611	Azúcar de remolacha o caña sin refinar en estado sólido sin adición de sustancias saporíferas o colorantes	3.111	7.339	-57,6	-0,6	0,6
	0342	Pescado congelado (excepto filetes y pescado picado)	3.342	7.000	-52,3	-0,6	0,6
	0573	Bananas (incluso plátanos) frescas o secas	91.392	73.551	24,3	2,7	17,2
	0011	Ganado bovino vivo	34.330	11.785	191,3	3,5	6,4
		Demás	87.168	84.232	3,5	0,5	16,4
1		Bebidas y tabacos	8.779	6.096	44,0	0,4	1,6
2		Materiales crudos no comestibles, excepto los combustibles	89.429	141.602	-36,8	-8,0	16,8
	2927	Flores y follaje cortados	80.894	132.849	-39,1	-8,0	15,2
		Demás	8.535	8.753	-2,5	0,0	1,6
4		Aceites, grasas y ceras de origen animal y vegetal	14.165	50.876	-72,2	-5,6	2,7
	4222	Aceite de palma y sus fracciones	7.343	37.883	-80,6	-4,7	1,4
	4224	Aceite de almendra de palma o babasu y sus fracciones	3.872	9.932	-61,0	-0,9	0,7
		Demás	2.951	3.061	-3,6	0,0	0,6

Fuente: DANE, DIAN. Cálculos: DANE – COMEX

* Incluye los capítulos 01 al 09 de la Clasificación Uniforme del Comercio Internacional CUCI Rev 3.

Combustibles y productos de las industrias extractivas

La disminución en las exportaciones de combustibles (-3,0%), obedeció principalmente a la caída de las ventas de petróleo, productos derivados del petróleo y productos conexos (-7,5%). En contraste, las exportaciones declaradas de hulla, coque y briquetas (carbón) presentaron un crecimiento de 15,6% y contribuyeron con 3,3 puntos porcentuales a la variación total.

Cuadro 4. Variación de las exportaciones de combustibles y productos de las industrias extractivas
Junio 2012/2011

		Miles de dólares FOB					
Sección	Capítulo	Descripción	2012	2011	Variación (%)	Contribución a la variación	Participación 2012
		Total	2.977.843	3.070.393	-3,0	-3,0	100,0
2		Materiales crudos no comestibles, excepto los combustibles	43.008	50.076	-14,1	-0,2	1,4
	28	Menas y desechos de metales	40.223	47.257	-14,9	-0,2	1,4
	27	Abonos en bruto, excepto los del capítulo 56, y minerales en bruto (excepto carbón, petróleo y piedras preciosas)	2.785	2.818	-1,2	0,0	0,1
3		Combustibles y lubricantes minerales y productos conexos	2.924.159	3.010.746	-2,9	-2,8	98,2
	33	Petróleo, productos derivados del petróleo y productos conexos	2.153.349	2.326.891	-7,5	-5,7	72,3
	35	Corriente eléctrica	1.309	17.822	-92,7	-0,5	0,0
	34	Gas natural y manufacturado	27.409	24.077	13,8	0,1	0,9
	32	Hulla, coque y briquetas	742.093	641.957	15,6	3,3	24,9
6		Artículos manufacturados, clasificados principalmente según el material	10.675	9.571	11,5	0,0	0,4
	68	Metales no ferrosos	10.675	9.571	11,5	0,0	0,4

Fuente: DANE, DIAN. Cálculos: DANE – COMEX



Manufacturas

Las exportaciones de manufacturas crecieron 4,8%, explicado principalmente por el crecimiento en las ventas de hierro y acero (29,4%), plásticos en formas primarias (10,0%), materias y productos químicos n.e.p (25,0%) y maquinaria y equipo generadores de fuerza (211,9%). Es de anotar que de la contribución de hierro y acero (2,9 puntos porcentuales), 1,2 puntos porcentuales correspondió a las ventas de ferróniquel.

**Cuadro 5. Variación de las exportaciones de la manufactura
Junio 2012/2011**

		Miles de dólares FOB					
Sección	Capítulo/ subgrupo de la CUCI	Descripción del capítulo/ subgrupo	2012	2011	Variación (%)	Contribución a la variación total	Participación 2012
		Total	819.194	781.761	4,8	4,8	100,0
5	Productos químicos (CUCI seccion 5)		274.524	275.832	-0,5	-0,2	33,5
		Aceites esenciales y resinoides y productos de perfumería; preparados de tocador y para pulir y limpiar	48.497	61.380	-21,0	-1,6	5,9
		58 Plásticos en formas no primarias	25.869	30.123	-14,1	-0,5	3,2
		56 Abonos (excepto los del grupo 272)	2.504	5.974	-58,1	-0,4	0,3
		52 Productos químicos inorgánicos	7.798	10.328	-24,5	-0,3	1,0
		53 Materias tintóreas, curtientes y colorantes	12.937	13.219	-2,1	0,0	1,6
		54 Productos medicinales y farmacéutico	41.417	38.967	6,3	0,3	5,1
		51 Productos químicos orgánicos	18.689	13.390	39,6	0,7	2,3
		59 Materias y productos químicos, n.e.p	34.477	27.592	25,0	0,9	4,2
		57 Plásticos en formas primarias	82.336	74.858	10,0	1,0	10,1
6	Artículos manufacturados, clasificados principalmente según el material (CUCI seccion 6)		283.393	274.203	3,4	1,2	34,6
		67 Hierro y acero	98.224	75.881	29,4	2,9	12,0
		67155 Ferróniquel	64.214	54.939	16,9	1,2	7,8
		Demás de hierro y acero capítulo 67)	34.010	20.942	62,4	1,7	4,2
		65 Hilados, tejidos, artículos confeccionados de fibras textiles, n.e.p., y productos conexos	44.633	41.456	7,7	0,4	5,4
		69 Manufacturas de metales, n.e.p.	25.335	25.647	-1,2	0,0	3,1
		63 Manufacturas de corcho y de madera (excepto muebles)	1.419	1.739	-18,4	0,0	0,2
		66 Manufacturas de minerales no metálicos, n.e.p	43.854	44.211	-0,8	0,0	5,4
		61 Cuero y manufacturas de cuero, n.e.p., y pieles finas curtidas	14.268	15.761	-9,5	-0,2	1,7
		64 Papel, cartón y artículos de pasta de papel, de papel o de cartón	47.769	52.740	-9,4	-0,6	5,8
		62 Manufacturas de caucho, n.e.p.	7.889	16.768	-52,9	-1,1	1,0
7	Maquinaria y equipo de transporte (CUCI seccion 7)		123.741	98.840	25,2	3,2	15,1
		71 Maquinaria y equipo generadores de fuerza	8.777	2.814	211,9	0,8	1,1
		72 Maquinarias especiales para determinadas industrias	9.998	4.228	136,5	0,7	1,2
		79 Otro equipo de transporte*	19.226	14.309	34,4	0,6	2,3
		78 Vehículos de carretera (incluso aerodeslizadores)	32.190	27.734	16,1	0,6	3,9
		Maquinaria, aparatos y artefactos eléctricos, n.e.p., y sus partes y piezas eléctricas (incluso las contrapartes no eléctricas, n.e.p., del equipo eléctrico de uso doméstico)	36.896	34.551	6,8	0,3	4,5
		74 Maquinaria y equipo industrial en general, n.e.p., y partes y piezas de máquinas, n.e.p.	13.594	11.361	19,6	0,3	1,7
		73 Máquinas para trabajar metales	371	294	26,1	0,0	0,0
		75 Máquinas de oficina y máquinas de procesamiento automático de datos	570	696	-18,2	0,0	0,1
		76 Aparatos y equipo para telecomunicaciones y para grabación y reproducción de sonido	2.120	2.851	-25,6	-0,1	0,3
8	Artículos manufacturados diversos (CUCI seccion 8)		137.536	132.886	3,5	0,6	16,8
		84 Prendas y accesorios de vestir	58.199	55.575	4,7	0,3	7,1
		81 Edificios prefabricados; artefactos y accesorios sanitarios y para sistemas de conducción de aguas, calefacción y alumbrado, n.e.p.	10.169	8.383	21,3	0,2	1,2
		83 Artículos de viajes, bolsos de mano y otros artículos análogos para contener objetos	4.169	3.035	37,4	0,1	0,5
		87 Instrumentos y aparatos profesionales, científicos y de control, n.e.p.	4.387	3.367	30,3	0,1	0,5
		88 Aparatos, equipos y materiales fotográficos y artículos de óptica, n.e.p., relojes	774	402	92,5	0,0	0,1
		85 Calzado	4.055	3.858	5,1	0,0	0,5
		89 Artículos manufacturados diversos, n.e.p.	46.780	48.010	-2,6	-0,2	5,7
		Muebles y sus partes; camas, colchones, 82 somieres, cojines y artículos rellenos similares	9.004	10.257	-12,2	-0,2	1,1

Fuente: DANE, DIAN. Cálculos: DANE – COMEX

* Corresponde principalmente a reexportaciones definitivas de aviones que estuvieron sometidos a una modalidad de importación temporal o de transformación o de ensamble o de reparación. Al excluir las reexportaciones de aviones, las manufacturas presentan un crecimiento de 4,2%, maquinaria y equipo de transporte presenta un aumento de 23,1%, y el total general de las exportaciones disminuye 2,0%.

Enero – junio 2012

Durante el primer semestre del año 2012, las exportaciones colombianas registraron un aumento de 11,7% con relación al mismo período del año anterior. Este resultado estuvo explicado principalmente por el crecimiento de 16,6% en las exportaciones de combustibles y productos de las industrias extractivas que pasaron de US\$17.493,6 millones a US\$20.400,7 millones. Los productos que más contribuyeron a dicho aumento fueron el petróleo, y los productos derivados de petróleo y productos conexos (14,6 puntos porcentuales).

Las exportaciones de manufacturas crecieron 7,8%, debido principalmente a las mayores ventas externas de maquinaria y equipo de transporte* (31,2%), las cuales pasaron de US\$663,3 millones en los seis primeros meses de 2011 a US\$870,0 millones en igual período de 2012 y aportaron 4,4 puntos porcentuales a dicha variación. Las ventas de ferróníquel y las de productos químicos y conexos, le siguieron en orden de importancia, al crecer 18,4% y 4,3 respectivamente.

Cuadro 6. Variación de las exportaciones, según grupos de productos OMC
Enero - junio 2012/2011

Descripción del capítulo / sub grupo	2012 ^P	2011 ^P	Variación (%)	Millones de dólares FOB	
				Contribución al grupo	Contribución al total
Total general	30.368,4	27.184,1	11,7	11,7	11,7
Agropecuarios, alimentos y bebidas ¹	3.333,2	3.822,2	-12,8	-12,8	-1,8
Café sin tostar descafeinado o no; cáscara y cascarilla del café ²	1.017,0	1.512,4	-32,8	-13,0	-1,8
Flores y follaje cortados ³	692,6	764,6	-9,4	-1,9	-0,3
Bananas (incluso plátanos) frescas o secas ⁴	396,9	413,6	-4,1	-0,4	-0,1
Ganado bovino vivo ⁵	126,9	29,1	336,4	2,6	0,4
Demás subgrupos	1.099,8	1.102,5	-0,2	-0,1	0,0
Combustibles y productos de las industrias extractivas ⁶	20.400,7	17.493,6	16,6	16,6	10,7
Petróleo, productos derivados del petróleo y productos conexos ⁷	15.572,4	13.010,3	19,7	14,6	9,4
Hulla, coque y briquetas (carbón) ⁸	4.228,8	3.925,7	7,7	1,7	1,1
Demás capítulos	599,6	557,7	7,5	0,2	0,2
Manufacturas ⁹	5.032,4	4.669,7	7,8	7,8	1,3
Maquinaria y equipo de transporte * ¹⁰	870,0	663,3	31,2	4,4	0,8
Ferróníquel ¹¹	474,7	400,7	18,4	1,6	0,3
Productos químicos y productos conexos ¹²	1.677,3	1.608,8	4,3	1,5	0,3
Demás capítulos	2.010,5	1.996,9	0,7	0,3	0,1
Otros sectores ¹³	1.602,0	1.198,5	33,7	33,7	1,5
Oro no monetario (excepto minerales y concentrados de oro) ¹⁴	1.592,7	1.190,4	33,8	33,6	1,5
Demás capítulos	9,4	8,1	15,5	0,1	0,0

Fuente: DANE, DIAN Cálculos: DANE - COMEX

^P Cifra preliminar

¹ Incluye las secciones de la CUCI 0, 1, 2 y 4, excluidos los capítulos 27 y 28

² Corresponde al subgrupo (4 dígitos) CUCI 0711

³ Corresponde al subgrupo (4 dígitos) CUCI 2927

⁴ Corresponde al subgrupo (4 dígitos) CUCI 0573

⁵ Corresponde al subgrupo (4 dígitos) CUCI 0011

⁶ Incluye la sección 3 de la CUCI y los capítulos 27, 28 y 68

⁷ Corresponde al capítulo (2 dígitos) CUCI 33

⁸ Corresponde al capítulo (2 dígitos) CUCI 32

⁹ Incluye las secciones de la CUCI 5, 6, 7 y 8, excluidos el capítulo 68 y el grupo 891

¹⁰ Incluye la sección 7 de la CUCI

¹¹ Corresponde al rubro básico 67 65 (5 dígitos) de la CUCI

¹² Incluye la sección 5 de la CUCI

¹³ Incluye la sección 9 de la CUCI y el grupo 891

¹⁴ Corresponde al subgrupo (4 dígitos) CUCI 9710

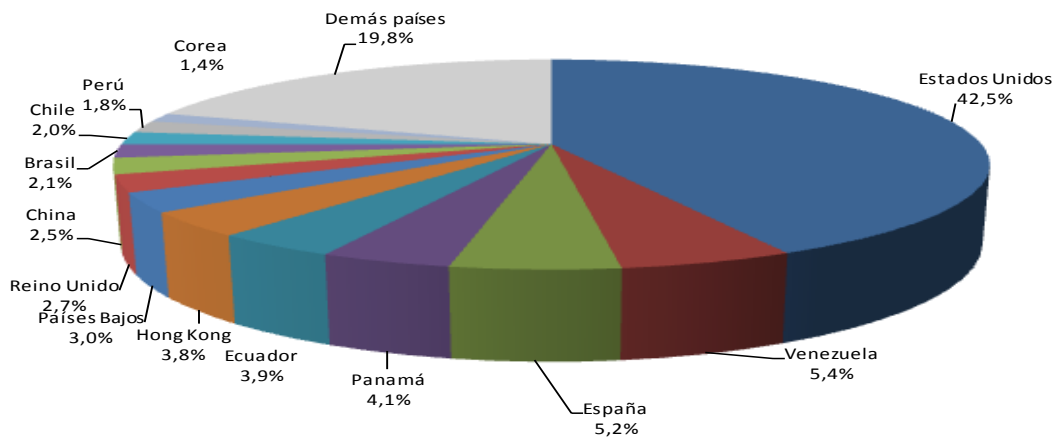
* Corresponde principalmente a reexportaciones definitivas de aviones que estuvieron sometidos a una modalidad de importación temporal, o de transformación, o de ensamble, o de reparación. Al excluir las reexportaciones de aviones, las manufacturas presentan un crecimiento de 4,3%, maquinaria y equipo de transporte presenta un aumento de 7,2%, y el total general de las exportaciones crece 11,1%.

3. EXPORTACIONES SEGÚN PAÍSES DE DESTINO

Junio

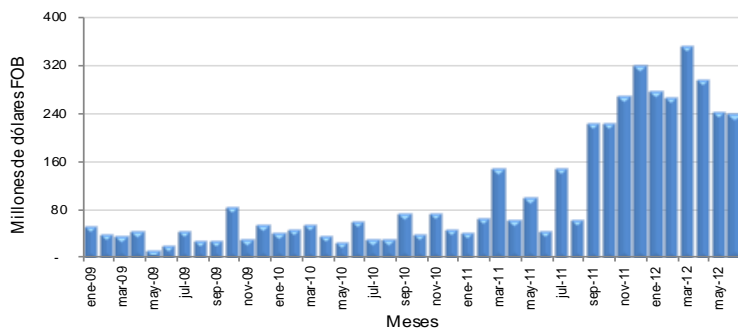
En el mes de junio del 2012, Estados Unidos fue el principal destino de las exportaciones colombianas, con una participación de 42,5% en el valor total exportado; le siguen en su orden, Venezuela (5,4%), España (5,2%), Panamá (4,1%), Ecuador (3,9%) y Hong Kong (3,8%).

Gráfico 4. Participación porcentual del valor FOB de las exportaciones, según país de destino Junio 2012



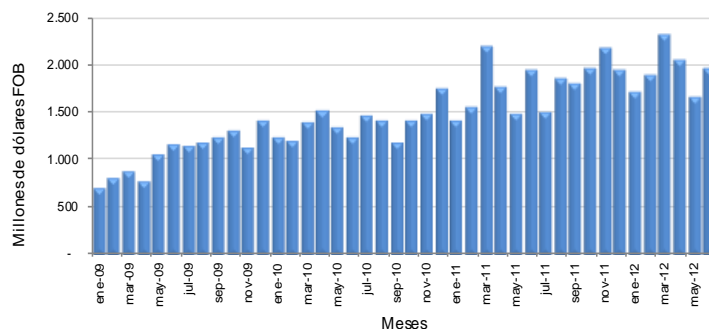
Fuente: DANE, DIAN. Cálculos: DANE - COMEX

Gráfico 5. Exportaciones mensuales a España 2009 – 2012 (Junio)



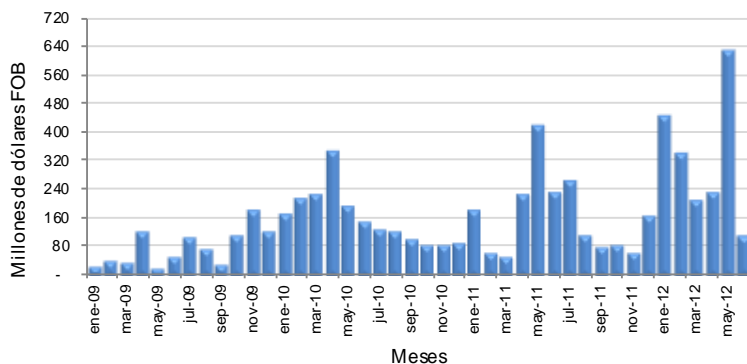
Fuente: DANE, DIAN. Cálculos: DANE - COMEX

Gráfico 6. Exportaciones mensuales a Estados Unidos 2009 – 2012 (Junio)



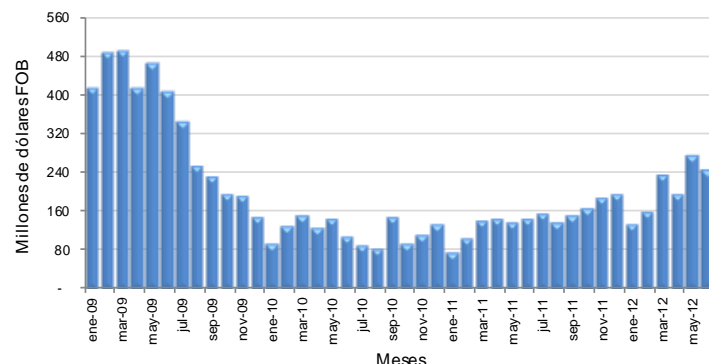
Fuente: DANE, DIAN. Cálculos: DANE - COMEX

Gráfico 7. Exportaciones mensuales a China 2009 – 2012 (Junio)



Fuente: DANE, DIAN. Cálculos: DANE - COMEX

Gráfico 8. Exportaciones mensuales a Venezuela 2009 – 2012 (Junio)



Fuente: DANE, DIAN. Cálculos: DANE - COMEX

Los países que principalmente explicaron la disminución en las exportaciones de este mes fueron Chile, China y Países Bajos, que contribuyeron con -9,6 puntos porcentuales a la variación total del mes.

**Cuadro 7. Variación de las exportaciones, según principal país de destino
Junio 2012/2011**

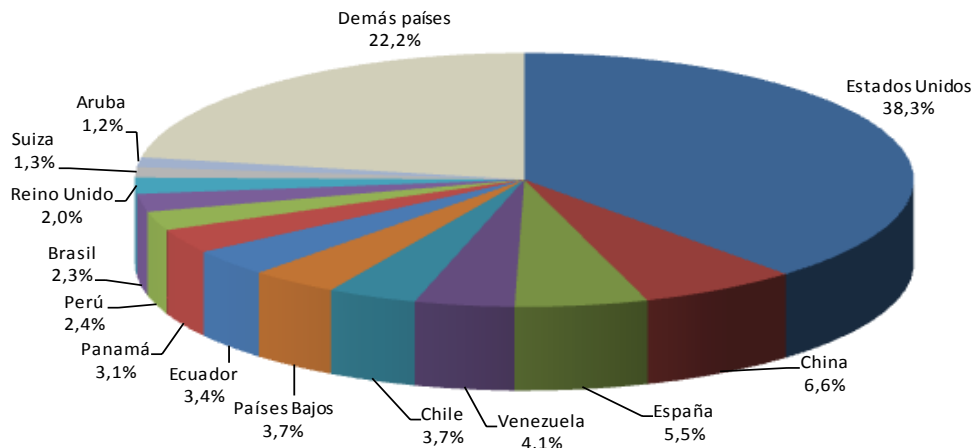
País de destino	Millones de dólares FOB				
	2012	2011	Variación (%)	Contribución a la variación	Participación 2012
Total	4.622	4.709	-1,9	-1,9	100,0
Chile	91	312	-70,9	-4,7	2,0
China	115	235	-51,1	-2,6	2,5
Países Bajos	137	246	-44,2	-2,3	3,0
Francia	6	99	-93,5	-2,0	0,1
Singapur	2	43	-96,5	-0,9	0,0
República Dominicana	19	53	-63,8	-0,7	0,4
Panamá	187	218	-14,0	-0,6	4,1
Aruba	63	91	-31,0	-0,6	1,4
Estados Unidos	1.965	1.951	0,7	0,3	42,5
Portugal	51	5	949,5	1,0	1,1
Venezuela	249	147	69,1	2,2	5,4
Hong Kong	174	5	3077,4	3,6	3,8
España	240	46	424,2	4,1	5,2
Demás países	1.321	1.256	5,2	1,4	28,6

Fuente: DANE, DIAN. Cálculos: DANE - COMEX

Enero – junio 2012

Estados Unidos fue el principal destino de las exportaciones colombianas durante el primer semestre de 2012, con una participación de 38,3% en el valor total exportado; le siguen en su orden, China (6,6%), España (5,5%), Venezuela (4,1%), Chile (3,7%) y Países Bajos (3,7%).

**Gráfico 9. Participación porcentual del valor FOB de las exportaciones, según país de destino
Enero - junio 2012**



Fuente: DANE, DIAN. Cálculos: DANE - COMEX



Los países que principalmente explicaron el aumento de las exportaciones de este período fueron Estados Unidos, España y China, que contribuyeron con 11,8 puntos porcentuales a la variación en lo corrido del año.

**Cuadro 8. Variación de las exportaciones, según principal país de destino
Enero – junio 2012/2011**

Millones de dólares FOB

País de destino	2012	2011	Variación (%)	Contribución a la variación	Participación 2012
Total	30.368,4	27.184,1	11,7	11,7	100,0
Estados Unidos	11.632,2	10.419,5	11,6	4,5	38,3
España	1.675,0	469,5	256,8	4,4	5,5
China	1.999,6	1.201,1	66,5	2,9	6,6
Venezuela*	1.255,8	752,3	66,9	1,9	4,1
Singapur	281,1	47,1	497,4	0,9	0,9
Hong Kong	204,1	28,6	612,9	0,6	0,7
Togo	130,4	0,0	273.227,7	0,5	0,4
Malasia	115,7	6,5	1.680,4	0,4	0,4
Indonesia	121,5	12,7	857,7	0,4	0,4
Costa de Marfil	107,8	0,4	27.706,2	0,4	0,4
Demás países	12.845,3	14.246,3	-9,8	-5,2	42,3

Fuente: DANE, DIAN. Cálculos: DANE – COMEX

*Incluye la reexportación definitiva de aviones que estuvieron sometidas a una modalidad de importación temporal o de transformación o de ensamble o de reparación, excluyendo esta modalidad el crecimiento registrado es de 63,3%.

Las ventas a Estados Unidos en los seis primeros meses del año, con un incremento de 11,6%, aportaron 4,5 puntos porcentuales al aumento de 11,7% de las exportaciones totales. Este resultado se explica principalmente por las mayores ventas de combustibles, aceites minerales y sus productos (13,5%) las cuales aportaron 9,8 puntos porcentuales a la variación total del país.

Durante el mismo período de 2012 se exportaron a España US\$1.675,0 millones, de los cuales el 92,2% estuvieron constituidos por combustibles, aceites minerales y sus productos.

**Cuadro 9. Variación porcentual del valor FOB de las exportaciones por capítulos del arancel y países de destino
Enero - junio 2012/2011**

Descripción	Variación (%)	Contribución país
Estados Unidos		
Combustibles y aceites minerales y sus productos	13,5	9,8
Perlas finas, piedras y metales preciosos	48,2	4,0
Fundición, hierro y acero	68,7	0,2
Preparaciones de carne, pescado, crustáceos, moluscos	180,7	0,1
Demás capítulos	-12,7	-2,4
Total	11,6	11,6
España		
Combustibles y aceites minerales y sus productos	415,4	265,1
Fundición, hierro y acero	45,6	2,7
Preparaciones de carne, pescado, crustáceos, moluscos	58.368,4	0,3
Bebidas, líquidos alcohólicos y vinagre	31,8	0,1
Demás capítulos	-38,1	-11,4
Total	256,8	256,8
China		
Combustibles y aceites minerales y sus productos	85,7	63,2
Fundición, hierro y acero	35,6	4,5
Productos químicos orgánicos	1.642,0	0,4
Aluminio y sus manufacturas	58,2	0,4
Demás capítulos	-15,8	-2,0
Total	66,5	66,5
Venezuela		
Combustibles y aceites minerales y sus productos	110,4	21,6
Animales vivos	366.067,1	13,7
Navegación aérea o espacial*	1.068.171,7	3,7
Manufacturas diversas	1.564,0	3,3
Demás capítulos	30,8	24,7
Total**	66,9	66,9

Fuente: DANE, DIAN. Cálculos: DANE – COMEX

* Corresponde a una reexportación definitiva de aviones que estuvieron sometidas a una modalidad de importación temporal o de transformación o de ensamble o de reparación

**El crecimiento de las exportaciones a Venezuela excluyendo el capítulo de navegación aérea o espacial es 63,3%



3.1 Exportaciones destinadas a la Comunidad Andina

Durante el mes de junio de 2012, las ventas externas destinadas a los países de la Comunidad Andina aumentaron 10,4%, al compararlas con las registradas en el mismo mes de 2011. Este resultado obedece principalmente al aumento de 15,6% en las exportaciones hacia Ecuador, que aportó 9,8 puntos porcentuales a dicha variación, y de 3,1% en las ventas a Perú (1,1 puntos porcentuales); por el contrario las exportaciones hacia Bolivia disminuyeron 13,7%.

Cuadro 10. Exportaciones destinadas a la Comunidad Andina, según capítulos del arancel
Junio 2012/2011

Descripción	Miles de dólares FOB						
	2012	2011	Variación (%)	Contribución país	Contribución CAN	Participación país 2012	Participación CAN 2012
Comunidad Andina	271.745,9	246.216,0	10,4		10,4		100,0
Ecuador	179.056,5	154.946,2	15,6	15,6	9,8	100,0	65,9
Navegación aérea o espacial*	19.153,0	0,0	**	12,4	7,8	10,7	7,0
Vehículos automóviles, tractores, ciclos, partes y accesorios	21.828,5	15.430,8	41,5	4,1	2,6	12,2	8,0
Productos farmacéuticos	13.877,7	10.922,0	27,1	1,9	1,2	7,8	5,1
Combustibles y aceites minerales y sus productos	4.921,7	19.637,2	-74,9	-9,5	-6,0	2,7	1,8
Demás capítulos	119.275,7	108.956,2	9,5	6,7	4,2	66,6	43,9
Perú	85.300,3	82.710,0	3,1	3,1	1,1	100,0	31,4
Manufacturas diversas	3.764,7	363,4	936,1	4,1	1,4	4,4	1,4
Azúcares y artículos confitería	6.853,1	5.288,8	29,6	1,9	0,6	8,0	2,5
Materias plásticas y manufacturas	13.103,6	11.957,3	9,6	1,4	0,5	15,4	4,8
Papel, cartón y sus manufacturas	4.650,9	8.435,0	-44,9	-4,6	-1,5	5,5	1,7
Demás capítulos	56.928,1	56.665,5	0,5	0,3	0,1	66,7	20,9
Bolivia	7.389,1	8.559,8	-13,7	-13,7	-0,5	100,0	2,7
Aceites esenciales, perfumería, cosméticos	225,6	1.315,0	-82,8	-12,7	-0,4	3,1	0,1
Papel, cartón y sus manufacturas	52,9	995,7	-94,7	-11,0	-0,4	0,7	0,0
Fundición, hierro y acero	251,0	623,5	-59,7	-4,4	-0,2	3,4	0,1
Materias plásticas y manufacturas	2.421,5	1.413,9	71,3	11,8	0,4	32,8	0,9
Demás capítulos	4.438,1	4.211,7	5,4	2,6	0,1	60,1	1,6

Fuente: DANE, DIAN. Cálculos: DANE – COMEX

* Corresponde a una reexportación definitiva de aviones que estuvieron sometidos a una modalidad de importación temporal o de transformación o de ensamble o de reparación. Excluyendo las reexportaciones de aeronaves las exportaciones hacia Ecuador crecen 3,2% y las de la Comunidad Andina 2,6%.

** No es posible calcular la variación por no presentarse información en el período base de comparación

Durante los seis primeros meses de 2012, las ventas externas destinadas a los países de la Comunidad Andina aumentaron 10,7%, al compararlas con las registradas en el mismo período del año 2011. Este resultado obedece principalmente al crecimiento de 16,9% en las exportaciones a Perú y de 10,4% en las de Ecuador, las cuales en conjunto aportaron 12,3 puntos porcentuales a dicha variación.

Cuadro 11. Exportaciones destinadas a la Comunidad Andina, según capítulos del arancel
Enero - junio 2012/2011

Descripción	Millones de dólares FOB						
	2012	2011	Variación (%)	Contribución país	Contribución CAN	Participación país 2012	Participación CAN 2012
Comunidad Andina	1.834,1	1.657,3	10,7		10,7		100,0
Ecuador	1.047,0	948,6	10,4	10,4	5,9	100,0	57,1
Navegación aérea o espacial*	104,5	0,0	10.306.105,1	11,0	6,3	10,0	5,7
Manufacturas diversas	18,3	6,4	184,6	1,3	0,7	1,8	1,0
Materias plásticas y manufacturas	85,2	74,7	14,0	1,1	0,6	8,1	4,6
Combustibles y aceites minerales y sus productos	44,0	90,1	-51,2	-4,9	-2,8	4,2	2,4
Demás capítulos	794,9	777,3	2,3	1,9	1,1	75,9	43,3
Perú	735,0	629,0	16,9	16,9	6,4	100,0	40,1
Combustibles y aceites minerales y sus productos	200,6	148,7	34,9	8,3	3,1	27,3	10,9
Azúcares y artículos confitería	66,5	38,3	73,5	4,5	1,7	9,0	3,6
Manufacturas diversas	20,8	2,4	772,0	2,9	1,1	2,8	1,1
Papel, cartón y sus manufacturas	35,6	48,9	-27,2	-2,1	-0,8	4,8	1,9
Demás capítulos	411,5	390,7	5,3	3,3	1,3	56,0	22,4
Bolivia	52,1	79,7	-34,7	-34,7	-1,7	100,0	2,8
Azúcares y artículos confitería	1,7	28,4	-93,8	-33,4	-1,6	3,4	0,1
Papel, cartón y sus manufacturas	1,0	6,4	-84,3	-6,7	-0,3	1,9	0,1
Fundición, hierro y acero	2,6	3,7	-29,7	-1,4	-0,1	5,0	0,1
Manufacturas diversas	5,3	0,1	5.727,5	6,5	0,3	10,1	0,3
Demás capítulos	41,5	41,2	0,6	0,3	0,0	79,6	2,3

Fuente: DANE, DIAN. Cálculos: DANE – COMEX

* Corresponde fundamentalmente a reexportaciones definitivas de aviones que estuvieron sometidos a una modalidad de importación temporal, o de transformación, o de ensamble, o de reparación. Excluyendo el capítulo de navegación aérea o espacial las ventas a Ecuador presentan una disminución de 0,6%, y las de la Comunidad Andina crecen 4,4%.



4. EXPORTACIONES SEGÚN ADUANAS DEL PAÍS

Enero – junio 2012

Por la aduana de Cartagena se tramitó el 57,7% del valor total de las exportaciones realizadas por Colombia durante el período de referencia, 7,9% por la de Santa Marta, 6,2% por la de Medellín, 5,8% por la de Riohacha, 5,5% por la de Buenaventura y 5,4% por la de Bogotá.

Las exportaciones realizadas a través de la aduana de Cartagena crecieron 14,8% y contribuyeron con 8,3 puntos porcentuales a la variación total (11,8%).

Cuadro 12. Exportaciones según aduanas
Enero - junio 2012/2011

Aduanas	Enero - junio		Junio	
	Variación (%)	Contribución a la variación	Variación (%)	Contribución a la variación
Total	11,7	11,7	-1,9	-1,9
Cartagena	14,5	8,2	-5,2	-3,0
Medellín	20,3	1,2	19,8	1,1
Cúcuta	67,6	1,0	81,8	1,2
Barranquilla	22,5	0,7	51,5	1,6
Bogotá	12,4	0,7	-10,9	-0,6
Riohacha	10,2	0,6	143,1	4,6
Santa Marta	5,3	0,4	-34,5	-3,7
Maicao	43,5	0,2	22,9	0,1
Ipiales	2,9	0,1	11,3	0,2
Cali	2,2	0,0	0,2	0,0
Manizales	8,4	0,0	68,3	0,0
Pereira	48,6	0,0	2,7	0,0
Leticia	578,5	0,0	-100,0	0,0
Armenia	2.813.391,3	0,0	**	0,0
Puerto Asís	10,6	0,0	0,0	0,0
San Andrés	-15,9	0,0	**	0,0
Bucaramanga	-15,4	0,0	76,0	0,0
Urabá	-7,8	-0,1	33,3	0,4
Tumaco	-17,8	-0,4	-99,4	-2,4
Buenaventura	-11,6	-0,8	-13,3	-0,8

Fuente: DANE, DIAN. Cálculos: DANE - COMEX

** No es posible calcular la variación por no presentarse información en el período base de comparación

5. EXPORTACIONES SEGÚN DEPARTAMENTOS DE ORIGEN EXCLUYENDO PETRÓLEO Y SUS DERIVADOS ¹

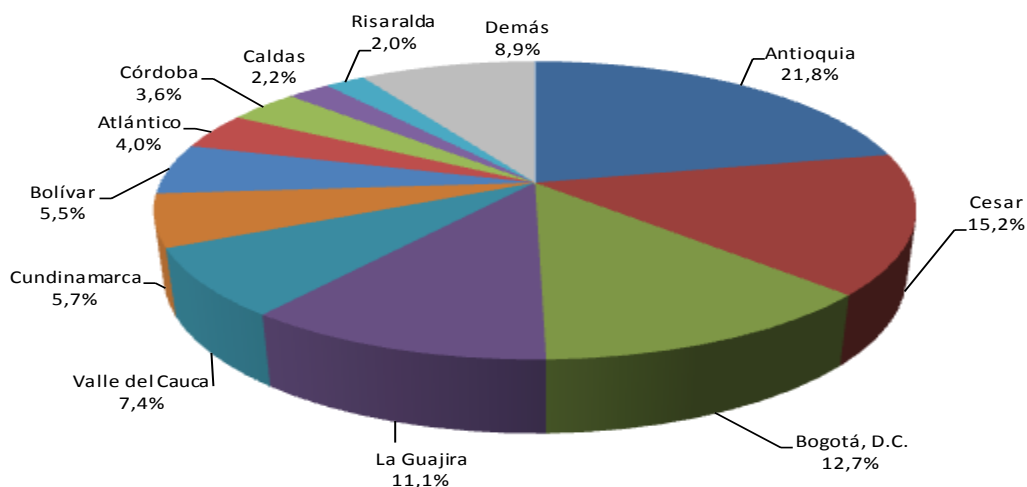
Enero – junio 2012

De acuerdo con las declaraciones de exportación presentadas ante la DIAN, durante el primer semestre de 2012 las ventas de productos señalados con origen en el departamento de Antioquia representaron 21,8% de las exportaciones totales sin petróleo y sus derivados, las de Cesar 15,2%, las de Bogotá 12,7% y las de La Guajira 11,1%.

¹ La exclusión se refiere a las exportaciones registradas bajo las partidas arancelarias 2709 a la 2715.



Gráfico 10. Participación porcentual del valor FOB de las exportaciones excluyendo petróleo y sus derivados, según departamento Enero - junio 2012



Fuente: DANE, DIAN. Cálculos: DANE - COMEX

Las exportaciones de los seis primeros meses del año, sin incluir petróleo y sus derivados, crecieron 3,7%. Por departamentos de origen, los mayores aportes a esta variación los registraron Antioquia, Cesar, Córdoba, La Guajira y Bogotá, con 5,8 puntos porcentuales en conjunto.

El incremento presentado en el período de análisis en las ventas externas de Antioquia (9,6%) se explica fundamentalmente por el crecimiento en las exportaciones de oro (13,8 puntos porcentuales); por el contrario, las exportaciones de café presentaron una disminución de 27,6%.

Por su parte, el departamento de Cesar registró aumento en las exportaciones de carbón de 8,8%, lo que contribuyó con 8,8 puntos porcentuales a la variación del departamento (11,6%).

El incremento presentado en las exportaciones de Córdoba en los seis primeros meses de 2012 (44,0%), se explica principalmente por el aumento en las ventas externas de ferroníquel y animales vivos, que conjuntamente contribuyeron con 41,1 puntos porcentuales a la variación del departamento.

Cuadro 13. Variación porcentual del valor FOB de las exportaciones excluyendo petróleo y sus derivados según departamento de origen Enero - junio 2012/2011

Departamentos	Variación (%)	Contribución a la variación
Total	3,7	3,7
Antioquia	9,6	2,0
Cesar	11,6	1,6
Córdoba	44,0	1,1
La Guajira	4,9	0,5
Bogotá, D.C.	4,0	0,5
Boyacá	42,3	0,5
Norte de Santander	38,4	0,4
Tolima	75,1	0,3
Demás departamentos	-9,0	-3,3

Fuente: DANE, DIAN. Cálculos: DANE - COMEX

6. EXPORTACIONES SEGÚN FECHAS DE EMBARQUE

Resultados generales

En junio de 2012 se declararon ventas al exterior por US\$4.621,9 millones FOB, de los cuales US\$3.517,8 millones se embarcaron durante este mes, US\$848,6 millones en mayo, US\$180,6 millones en abril, US\$29,1 millones en marzo y US\$45,7 millones en meses anteriores.

**Cuadro 14. Exportaciones totales declaradas según fecha de embarque
Junio 2012**

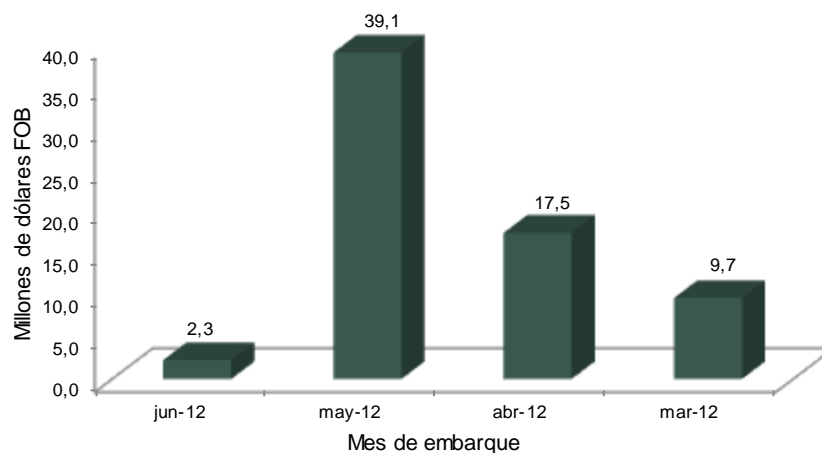
Fechas de embarque	Millones de dólares FOB	Participación (%)
Total	4.621,9	100,0
jun-12	3.517,8	76,1
may-12	848,6	18,4
abr-12	180,6	3,9
mar-12	29,1	0,6
Meses anteriores	45,7	1,0

Fuente: DANE, DIAN. Cálculos: DANE - COMEX

Exportaciones de flores (0603) según fechas de embarque

De los US\$80,2 millones declarados en junio de 2012 por exportaciones de flores, 48,8% se había embarcado en mayo de 2012, 21,8% en abril de 2012, 12,1% en marzo de 2012 y solamente el 2,8% en junio de 2012.

**Gráfico 11. Distribución del valor declarado de exportación de flores (0603), según mes de embarque
Junio 2012**

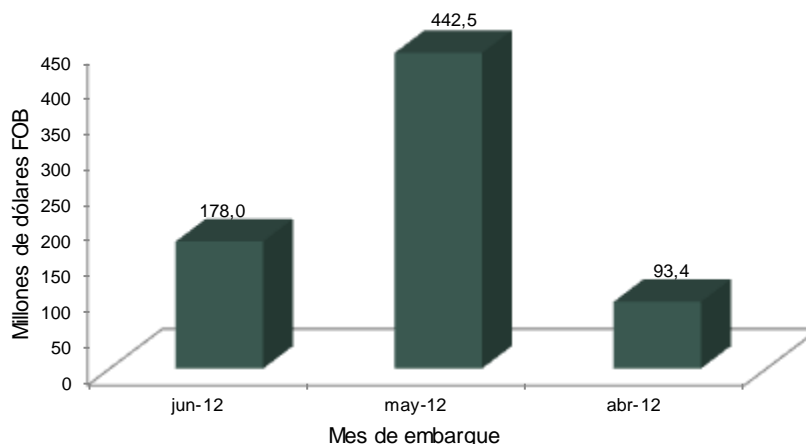


Fuente: DANE, DIAN. Cálculos: DANE - COMEX

Exportaciones de carbón (2701 - 2704) según fechas de embarque

De los US\$742,1 millones de exportaciones de carbón declarados en junio de 2012, 12,6% se embarcó en abril del mismo año, 59,6% se embarcó en mayo y 24,0% en el mismo mes de su declaración.

Gráfico 12. Distribución del valor declarado de exportación de carbón (2701 - 2704), según mes de embarque Junio 2012

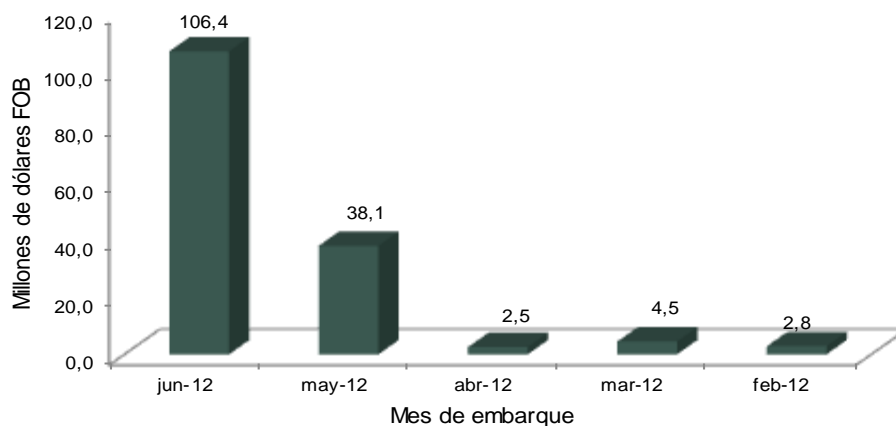


Fuente: DANE – DIAN Cálculos: DANE - COMEX

Exportaciones de café (0901119000) según fechas de embarque

De los US\$157,8 millones de exportaciones de café declarados en junio de 2012, 1,8% se embarcó en febrero del mismo año, 2,9% en marzo, 1,6% en abril, 24,2% en mayo y 67,3% en el mismo mes de su declaración.

Gráfico 13. Distribución del valor declarado de exportación de café (090111900), según mes de embarque Junio 2012



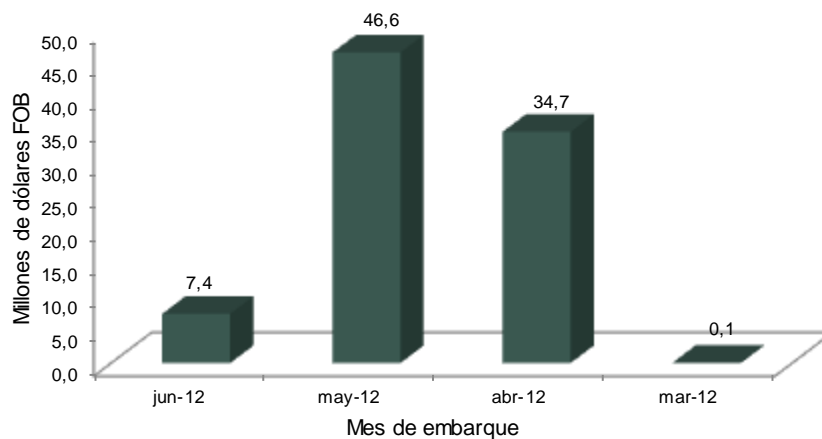
Fuente: DANE – DIAN Cálculos: DANE - COMEX



Exportaciones de banano (0803) según fechas de embarque

De los US\$91,4 millones de exportaciones de banano declarados en junio de 2012, 0,1% se embarcó en marzo del mismo año, 38,0% en abril, 51,0% en mayo y 8,1% en el mismo mes de su declaración.

Gráfico 14. Distribución del valor declarado de exportación de banano (0803), según mes de embarque
Junio 2012



Fuente: DANE – DIAN Cálculos: DANE - COMEX

ANEXO METODOLÓGICO

A continuación se presentan los resultados según la metodología de agregación anterior basada en el concepto de tradicional y no tradicional, para luego describir la nueva agregación de las exportaciones colombianas, su estructura, análisis y correspondencia con los productos catalogados como tradicionales.

I. Tradicional y no tradicional

Estructura de la Agregación

Las exportaciones tradicionales se dividen de la siguiente manera:

Café: Subpartidas:

- 0901110000
- 0901111000
- 0901119000

Carbón: Partidas arancelarias 2701 a 2704.

Petróleo y sus derivados: Partidas arancelarias 2709 a 2715.

Ferroníquel: Subpartida 7202600000

Las exportaciones no tradicionales corresponden al resto de posiciones arancelarias agregadas a nivel de capítulos y partidas del arancel de aduanas según corresponda; el resto se agregaba en un ítem denominado “los demás capítulos”, tal como se presenta a continuación:

- Alimentos, bebidas y tabaco
- Animales vivos y sus productos
- Bananas o plátanos
- Confecciones
- Cuero y manufacturas
- Maquinaria eléctrica
- Materias plásticas
- Metales y manufacturas
- Navegación aérea o espacial
- Oro
- Papel y sus productos
- Plantas y productos de la floricultura
- Productos químicos
- Textiles
- Vehículos y sus partes
- Demás capítulos



Exportaciones tradicionales y no tradicionales

Estructura anterior

Junio 2012

En junio de 2012 las ventas externas del país disminuyeron 1,9% con relación a igual mes de 2011, al pasar de US\$4.709,1 millones FOB a US\$4.621,9 millones FOB.

Este resultado obedeció a la disminución de 3,6% en las exportaciones de productos tradicionales, que se debió principalmente a la caída de las exportaciones de petróleo y sus derivados (-7,3%) y café (-26,0%); por el contrario, las exportaciones no tradicionales presentan un aumento de 2,1%.

Excluyendo las exportaciones de oro y esmeraldas de las exportaciones no tradicionales, se presenta una disminución de 4,4%.

Cuadro 15. Exportaciones colombianas
Enero - junio 2012/2011

Descripción	Enero - junio						Junio					
	Valor FOB (miles de dólares)			Toneladas métricas netas			Valor FOB (miles de dólares)			Toneladas métricas netas		
	2012 ^p	2011 ^p	Variación %	2012 ^p	2011 ^p	Variación %	2012 ^p	2011 ^p	Variación %	2012 ^p	2011 ^p	Variación %
Exportaciones totales ^a	30.368.406	27.184.095	11,7	66.033.856	62.506.343	5,6	4.621.935	4.709.093	-1,9	11.823.019	9.907.657	19,3
Exportaciones tradicionales	21.538.159	18.987.399	13,4	62.536.462	58.767.338	6,4	3.142.829	3.260.922	-3,6	11.210.593	9.261.680	21,0
Café	1.013.943	1.508.547	-32,8	190.220 ^c	252.699 ^d	-24,7	157.770	213.283	-26,0	33.176 ^e	32.960 ^f	0,7
Petróleo y sus derivados ^b	15.820.781	13.152.368	20,3	21.195.603	19.316.684	9,7	2.178.752	2.350.742	-7,3	3.390.292	3.369.487	0,6
Carbón	4.228.777	3.925.738	7,7	41.075.853	39.146.539	4,9	742.093	641.957	15,6	7.775.746	5.852.083	32,9
Ferroníquel	474.658	400.746	18,4	74.786	51.415	45,5	64.214	54.939	16,9	11.378	7.151	59,1
Exportaciones no tradicionales	8.830.247	8.196.695	7,7	3.497.394	3.739.005	-6,5	1.479.106	1.448.172	2,1	612.426	645.977	-5,2
Sin oro ni esmeraldas ^g	7.170.784	6.949.911	3,2	3.497.358	3.738.973	-6,5	1.179.534	1.234.153	-4,4	612.419	645.972	-5,2

Fecha de publicación: 9 de agosto de 2012

Fuente: DANE - DIAN Cálculos: DANE

Nota: Por metodología internacional se incluyen las exportaciones de mercancías que resultaron averiadas, defectuosas o impropias para el fin que se importaron.

^a No incluyen exportaciones con tratamiento especial (exportaciones temporales, reexportaciones sin reintegro, etc).

^e Equivalen a 552,9 miles de sacos de 60 kg netos.

^b Información suministrada por ECOPEPETROL y las empresas privadas exportadores de petróleo. No incluye exportaciones de bunkers aéreos y marinos a naves en viajes internacionales.

^f Equivalen a 549,3 miles de sacos de 60 kg netos.

^c Equivalen a 3 170,3 miles de sacos de 60 kg netos.

^g Exportaciones no tradicionales sin oro (incluye desperdicios y desechos de oro) ni es:

^d Equivalen a 4 211,7 miles de sacos de 60 kg netos.

^p Cifras provisionales.

II. Estructura de la Agregación CUCI Rev.3 – OMC

La Organización Mundial de Comercio (OMC), agrega las exportaciones en cuatro (4) grandes grupos, a partir de la estructura de la CUCI Rev. 3, agropecuarios alimentos y bebidas; manufacturas; combustibles y productos de las industrias extractivas; y otros. Para las exportaciones colombianas se presentaran estos grupos con desagregación a nivel de subgrupo de la CUCI (4 dígitos) para productos agropecuarios y otros y a nivel de capítulos (2 dígitos) para los grupos de combustibles y manufacturas.



Sección	Capítulo / Subgrupo	Descripción del capítulo / Subgrupo
AGROPECUARIOS (CUCI Sección 0,1,2 y 4 excluidos los capítulos 27 y 28)		
0		Productos alimenticios y animales vivos
1		Bebidas y tabacos
2		Materiales crudos no comestibles, excepto los combustibles
		21 Cueros, pieles y pieles finas, sin curtir
		22 Semillas y frutos oleaginosos
		23 Caucho en bruto (incluso el caucho sintético y regenerado)
		24 Corcho y madera
		25 Pasta y desperdicios de papel
		26 Fibras textiles (excepto las mechas (tops) y otras formas de lana peinada) y sus desperdicios (no manufacturadas en hilados, hilos o tejidos)
		29 Productos animales y vegetales en bruto, n.e.p.
4		Aceites, grasas y ceras de origen animal y vegetal
COMBUSTIBLES		
2		Materiales crudos no comestibles, excepto los combustibles
		28 Menas y desechos de metales
		27 Abonos en bruto, excepto los del capítulo 56, y minerales en bruto (excepto carbón, petróleo y piedras preciosas)
3		Combustibles y lubricantes minerales y productos conexos
		32 Hulla, coque y briquetas
		33 Petróleo, productos derivados del petróleo y productos conexos
		34 Gas natural y manufacturado
		35 Corriente eléctrica
6		Artículos manufacturados, clasificados principalmente según el material
		68 Metales no ferrosos
MANUFACTURAS		
		67 Hierro y acero
6	67155	Ferróniquel Demás de hierro y acero
5		Productos químicos
		54 Productos farmacéuticos
		Otros productos químicos (CUCI sección 5 menos capítulo 54)
		51 Productos químicos orgánicos
		52 Productos químicos inorgánicos
		53 Materias tintóreas, curtientes y colorantes
		55 Aceites esenciales y resinoides y productos de perfumería; preparados de tocador y para pulir y limpiar
		56 Abonos (excepto los del grupo 272)
		57 Plásticos en formas primarias
		58 Plásticos en formas no primarias
		59 Materias y productos químicos, n.e.p
6		Otros semifabricados (excluyendo el capítulo 65)
		61 Cuero y manufacturas de cuero, n.e.p., y pieles finas curtidas
		62 Manufacturas de caucho, n.e.p.
		63 Manufacturas de corcho y de madera (excepto muebles)
		64 Papel, cartón y artículos de pasta de papel, de papel o de cartón
		66 Manufacturas de minerales no metálicos, n.e.p
		69 Manufacturas de metales, n.e.p.
7		Maquinaria y equipo de transporte (CUCI sección 7)
		71 Maquinaria y equipo generadores de fuerza
		72 Maquinarias especiales para determinadas industrias
		73 Máquinas para trabajar metales
		74 Maquinaria y equipo industrial en general, n.e.p., y partes y piezas de máquinas, n.e.p.
		75 Máquinas de oficina y máquinas de procesamiento automático de datos
		76 Aparatos y equipo para telecomunicaciones y para grabación y reproducción de sonido
		77 Maquinaria, aparatos y artefactos eléctricos, n.e.p., y sus partes y piezas eléctricas (incluso las contrapartes no eléctricas, n.e.p., del equipo eléctrico de uso doméstico)
		78 Vehículos de carretera (incluso aerodeslizadores)
		79 Otro equipo de transporte
6		65 Textiles (capítulo 65)
8		84 Prendas y accesorios de vestir
		Otras manufacturas (CUCI capítulos 81 82 83 85 87 88 y 89 excluidos el grupo 891)
	81	Edificios prefabricados; artefactos y accesorios sanitarios y para sistemas de conducción de aguas, calefacción y alumbrado, n.e.p.
		82 Muebles y sus partes; camas, colchones, somieres, cojines y artículos rellenos similares
		83 Artículos de viajes, bolsos de mano y otros artículos análogos para contener objetos
		85 Calzado
		87 Instrumentos y aparatos profesionales, científicos y de control, n.e.p.
		88 Aparatos, equipos y materiales fotográficos y artículos de óptica, n.e.p., relojes
		89 Artículos manufacturados diversos, n.e.p.
OTROS		
891		Armas y municiones
9		Mercancías no clasificadas en otro rubro de la CUCI

Fuente: OMC



Exportaciones totales según grupos de productos a partir de la CUCI Rev. 3.

Estructura Actual

Enero - junio 2012

En junio de 2012, las exportaciones colombianas registraron una disminución de 1,9%, resultado de las menores ventas externas del grupo de agropecuarios, alimentos y bebidas que pasaron de US\$651,2 millones en el sexto mes de 2011, a US\$532,3 millones en el mismo mes de 2012. El producto que más contribuyó a dicha caída fue café (-8,5 puntos porcentuales).

Las exportaciones de combustibles y productos de las industrias extractivas disminuyeron 3,0%, debido principalmente a las menores ventas externas de petróleo, productos derivados del petróleo y productos conexos (-7,5%).

**Cuadro 16. Variación de las exportaciones
Enero – junio 2012/2011**

Principales grupos de productos (OMC)	Junio ^(p)		Enero - junio ^(p)		Doce meses a junio ^(p)	
	Variación (%)	Contribución a la variación	Variación (%)	Contribución a la variación	Variación (%)	Contribución a la variación
Total	-1,9	-1,9	11,7	11,7	25,9	25,9
Agropecuarios, alimentos y bebidas ¹	-18,3	-2,5	-12,8	-1,8	-3,4	-0,5
Combustibles y prod. de industrias extractivas ²	-3,0	-2,0	16,6	10,7	35,6	22,0
Manufacturas ³	4,8	0,8	7,8	1,3	13,7	2,6
Otros sectores ⁴	42,2	1,8	33,7	1,5	36,5	1,8

Fuente: DANE, DIAN. Cálculos: DANE - COMEX

^p Cifra preliminar

¹ Incluye las secciones de la CUCI 0, 1, 2 y 4, excluidos los capítulos 27 y 28

² Incluye la sección 3 de la CUCI y los capítulos 27,28 y 68

³ Incluye las secciones de la CUCI 5, 6, 7 y 8, excluidos el capítulo 68 y el grupo 891

⁴ Incluye la sección 9 de la CUCI y el grupo 891

III. Comparación entre las agregaciones

Café

Dentro de las denominadas exportaciones tradicionales el café comprendía 3 subpartidas arancelarias, a saber 901110000, 901111000 y 901119000, en la clasificación actual con base en la CUCI rev. 3 estas subpartidas se ubican en el subgrupo 0711 correspondiente a productos agropecuarios.

Carbón

Corresponde a las partidas arancelarias 2701 a 2704. Las subpartidas 2701120010, 2701120090 y 2701190000 conforman el subgrupo 3212, mientras que las 8 subpartidas arancelarias restantes, que conformaban el rubro carbón, se ubican en los demás combustibles y extractivos.

Petróleo y sus derivados

Agrupar las partidas arancelarias 2709 a 2715. La subpartida 2709000000 conforma el subgrupo 3330, las subpartidas 2710111100 a 2710191100 y 2710191500 comprenden el subgrupo 3341, la subpartida 2710192100 se ubica dentro del subgrupo 3343, la subpartida 2710192200 pertenece al subgrupo 3344. Las restantes 86 subpartidas que conformaban el rubro de petróleo y sus derivados se agrupan en demás combustibles y extractivos.



Ferroníquel

La subpartida arancelaria 7202600000 (ferroníquel), en la clasificación actual con base en la CUCI Rev. 3, forma parte del capítulo 67 hierro y acero, correspondiente a manufactura.

**Cuadro 17. Correspondencia entre las exportaciones tradicionales y la agregación OMC – CUCI Rev.3.0
Junio 2012/2011**

Partidas/Subpartidas	Descripción	TRADICIONALES		Capítulos	Descripción	AGREGACIÓN OMC - CUCI Rev. 3		Diferencias		OBSERVACIONES
		Millones de dólares FOB				Millones de dólares FOB		Millones de dólares FOB		
		2012	2011			2012	2011	2012	2011	
09.01.11.90.00	Café	158	213	07	Café, té, cacao, especias y sus preparados	192	254	-34	-41	La diferencia corresponde a que la agregación OMC-CUCI incluye la subpartida 09.01.12.00.00 Café sin tostar, descafeinado.
2701 - 2704	Carbón	742	642	32	Hulla, coque y briquetas	742	642	0	0	
2709 - 2715	Petróleo y sus derivados	2.179	2.351	33	Petróleo, productos derivados del petróleo y productos conexos	2.153	2.327	25	24	La diferencia corresponde a que la agregación OMC-CUCI no incluye el capítulo 34 - Gas natural y manufacturado, partidas no correlacionadas, minerales en bruto, e incluye las naftas y breas. Adicionalmente la agregación OMC-CUCI incluye todas las partidas del capítulo del arancel 72 - Fundición, hierro y acero y 73 - Manufactura de fundición, de hierro o acero
72.02.60.00.00	Ferroníquel	64	55	67	Hierro y acero	98	76	-34	-21	

Fuente: DANE, DIAN. Cálculos: DANE - COMEX

FICHA METODOLÓGICA

Objetivo: presentar la información estadística sobre las exportaciones realizadas por Colombia durante junio de 2012, comparando las cifras con las del mismo período de 2011.

Tipo de investigación: documentos administrativos

Fuentes de información: documentos de exportación, excepto para petróleo; la fuente de información sobre exportaciones de petróleo y sus derivados es la Empresa Colombiana de Petróleos –ECOPETROL– y las compañías privadas exportadoras de esos combustibles.

Periodicidad: mensual.

Cobertura: nacional.

Principales términos utilizados

- *Exportación:* es la salida, con destino a otro país o zona franca industrial colombiana, de mercancías que hayan tenido circulación libre o restringida en el territorio aduanero colombiano. La exportación se registra estadísticamente cuando la Aduana ha realizado el cierre del documento de exportación.
- *CUCI Rev.3: Clasificación Uniforme de Comercio Internacional Revisión 3.*
- *Aduana:* administración por donde se declara la exportación.
- *Valor FOB (Free on board):* corresponde al precio de venta de los bienes embarcados a otros países, puestos en el medio de transporte, sin incluir valor de seguro y fletes.
- *País de destino:* es aquel conocido, en el momento del despacho, como el último país en donde los bienes serán entregados.
- *CIIU Rev. 2: Clasificación Industrial Internacional Uniforme de todas las Actividades Económicas Revisión 2.*
- *CIIU Rev. 3: Clasificación Industrial Internacional Uniforme de todas las Actividades Económicas Revisión 3.*
- *Importaciones:* es la introducción legal de mercancías procedentes de otros países o de una zona franca industrial colombiana, al resto del territorio aduanero nacional. Estas cifras se producen según la fecha de presentación de las declaraciones de importación ante las entidades financieras autorizadas para recaudar los tributos aduaneros.
- *Balanza comercial:* parte de la balanza de pagos que registra sólo las transacciones de bienes de un país con el resto del mundo, durante un mes determinado. Cuando el valor de las importaciones excede el valor de las exportaciones se dice que la balanza comercial está en déficit; cuando ocurre lo contrario, se dice que la balanza comercial tiene superávit.

Variaciones analizadas

- *Variación acumulada en lo corrido del año:* variación porcentual calculada entre lo transcurrido desde enero hasta el mes de referencia del año (enero hasta i,t), y lo transcurrido en igual mes del año inmediatamente anterior (enero hasta $i,t-1$).
- *Variación anual:* variación porcentual calculada entre el mes del año en referencia (i,t) y el mismo mes del año inmediatamente anterior ($i,t-1$).
- *Variación acumulada anual:* variación porcentual calculada entre el acumulado de los últimos doce meses, con relación al mes de año en referencia (i,t) y el acumulado de igual mes del año inmediatamente anterior ($i,t-1$).

Convenciones

p Cifras provisionales de avance, por falta de cobertura total y/o revisión completa de la información.

N/A: No es aplicable.

Impreso en la Dirección de Difusión, Mercadeo y Cultura Estadística
Departamento Administrativo Nacional de Estadística - DANE -
Bogotá, D.C. - Colombia – Agosto de 2012