

## COMERCIO EXTERIOR- EXPORTACIONES Marzo de 2012

### Contenido

1. Comportamiento general de las exportaciones
  2. Exportaciones según grupos de productos a partir de la CUCI Rev. 3
  3. Exportaciones según País de destino
    - 3.1 Exportaciones a la Comunidad Andina
  4. Exportaciones según aduanas del país
  5. Exportaciones sin petróleo y sus derivados según departamento de origen
  6. Exportaciones según fechas de embarque
- Anexo metodológico  
Ficha Metodológica

#### Director

Jorge Bustamante R.

#### Subdirector

Christian R. Jaramillo H.

#### Director de Metodología y Producción Estadística

Eduardo Efraín Freire Delgado

Teniendo en cuenta el cambio en la estructura y dinámica de las exportaciones colombianas, el Comité Interinstitucional de Estadísticas de Comercio Exterior de Bienes, conformado por el DANE, Banco de la República, DIAN y Ministerio de Comercio, Industria y Turismo, y como entidades invitadas el Ministerio de Hacienda y Crédito Público, y Analdex, acordó eliminar de la estructura general del boletín, a partir de los resultados del mes de enero de 2012, la agregación de las exportaciones en tradicionales y no tradicionales, e implementar en su lugar la de grupos de productos definidos por la Organización Mundial de Comercio (OMC), basada en la Clasificación Uniforme del Comercio Internacional (CUCI Rev. 3).

A partir de enero del 2012, las estadísticas de exportaciones colombianas se agregan en cuatro (4) grandes grupos: Agropecuario, alimentos y bebidas, (que incluye café, flores, banano, productos alimenticios, animales vivos, bebidas y tabaco, entre otros productos); Combustibles y productos de las industrias extractivas, (incluye el petróleo crudo, sus derivados, y carbón, entre otros); Manufacturas (contiene el ferrocromo, productos químicos, maquinaria y equipo de transporte, entre otros) y Otros sectores (incluye oro no monetario y no clasificados en las anteriores agrupaciones).

### Resumen

- En marzo de 2012, las exportaciones totales de Colombia crecieron 16,1% con relación a igual mes de 2011. Esto como resultado de las mayores ventas externas de combustibles y productos de industrias extractivas (24,1%).
- Durante el primer trimestre de 2012, se registraron exportaciones por valor de US\$15.347,9 millones, monto superior en US\$2.718,8 millones al observado en el mismo período del 2011 (21,1%).
- Del total de las exportaciones declaradas durante el período enero-marzo de 2012, los combustibles y productos de industrias extractivas representaron el 67,7%, las manufacturas 16,0%, los productos agropecuarios, alimentos y bebidas 11,1% y el restante 5,1% lo constituyeron otros sectores.
- En los tres primeros meses del 2012, las exportaciones destinadas a Estados Unidos registraron un aumento de 13,1%, las de China 227,9%, las de España 245,5% y las de los Países Bajos 75,7%, todas ocasionadas principalmente por las mayores ventas de combustibles y productos de industrias extractivas.
- En marzo de 2012 se declararon ventas al exterior por US\$5.687,4 millones FOB, de los cuales US\$4.597,7 millones se embarcaron durante este mes, US\$824,0 millones en febrero, US\$178,2 millones en enero, US\$38,1 millones en diciembre y US\$49,3 millones en meses anteriores.<sup>(1)</sup>

(1) El momento estadístico corresponde a la fecha de la declaración de las exportaciones, NO la de embarque.

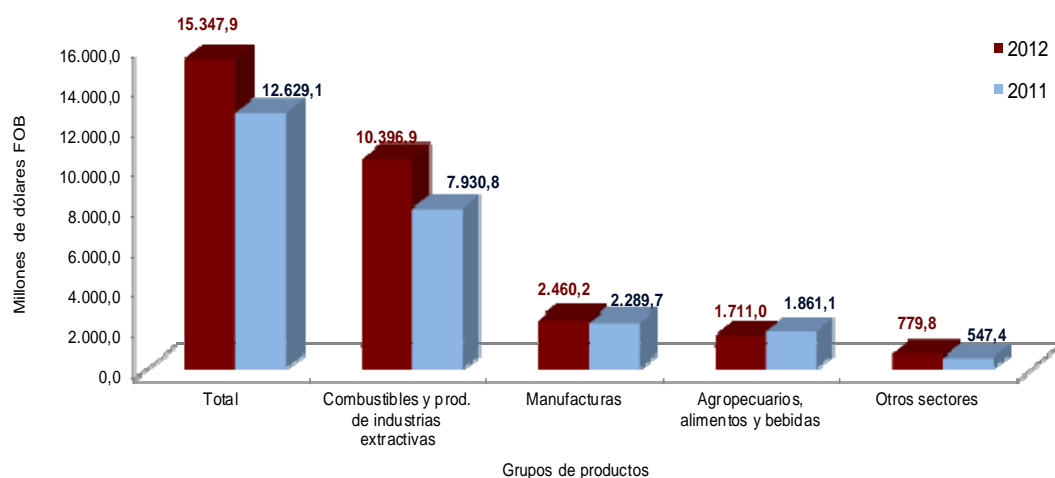
# 1. COMPORTAMIENTO GENERAL DE LAS EXPORTACIONES

## 1.1 Resultados generales

### Enero – marzo 2012

De acuerdo con las declaraciones de exportación procesadas por el DANE y la DIAN, durante los tres primeros meses de 2012 las ventas externas del país crecieron 21,5% con relación al mismo período de 2011, al pasar de US\$12.629,1 millones FOB a US\$15.347,9 millones FOB.

**Gráfico 1. Valor FOB de las exportaciones  
Enero - marzo 2011 - 2012**



Fuente: DANE, DIAN. Cálculos: DANE - COMEX

El crecimiento en las exportaciones colombianas en este período obedeció principalmente al crecimiento de 31,1% en las exportaciones de combustibles y productos de industrias extractivas, cuyo comportamiento se debió fundamentalmente al aumento en las ventas de aceites de petróleo y aceites obtenidos de minerales bituminosos crudos que crecieron 37,3% en valor y 10,8% en volumen. Es de anotar que durante los tres primeros meses de 2012 se exportaron 59,1 millones de barriles de petróleo crudo, frente a 53,4 millones en el mismo período de 2011.

**Cuadro 1. Variación de las exportaciones, según grupos de productos  
Enero - marzo 2012/2011**

Principales grupos de productos (OMC)	Enero - Marzo <sup>(p)</sup>		Marzo <sup>(p)</sup>		Doce meses a marzo <sup>(p)</sup>	
	Variación (%)	Contribución a la variación	Variación (%)	Contribución a la variación	Variación (%)	Contribución a la variación
<b>Total</b>	<b>21,5</b>	<b>21,5</b>	<b>16,1</b>	<b>16,1</b>	<b>37,8</b>	<b>37,8</b>
Combustibles y prod. de industrias extractivas <sup>1</sup>	31,1	19,5	24,1	15,0	53,2	31,7
Manufacturas <sup>2</sup>	7,4	1,4	5,5	1,0	11,7	2,5
Agropecuarios, alimentos y bebidas <sup>3</sup>	-8,1	-1,2	-9,1	-1,3	11,7	1,7
Otros sectores <sup>4</sup>	42,5	1,8	29,6	1,3	37,2	1,9

Fuente: DANE, DIAN. Cálculos: DANE - COMEX

<sup>p</sup> Cifra preliminar

<sup>1</sup> Incluye la sección 3 de la CUCI y los capítulos 27,28 y 68

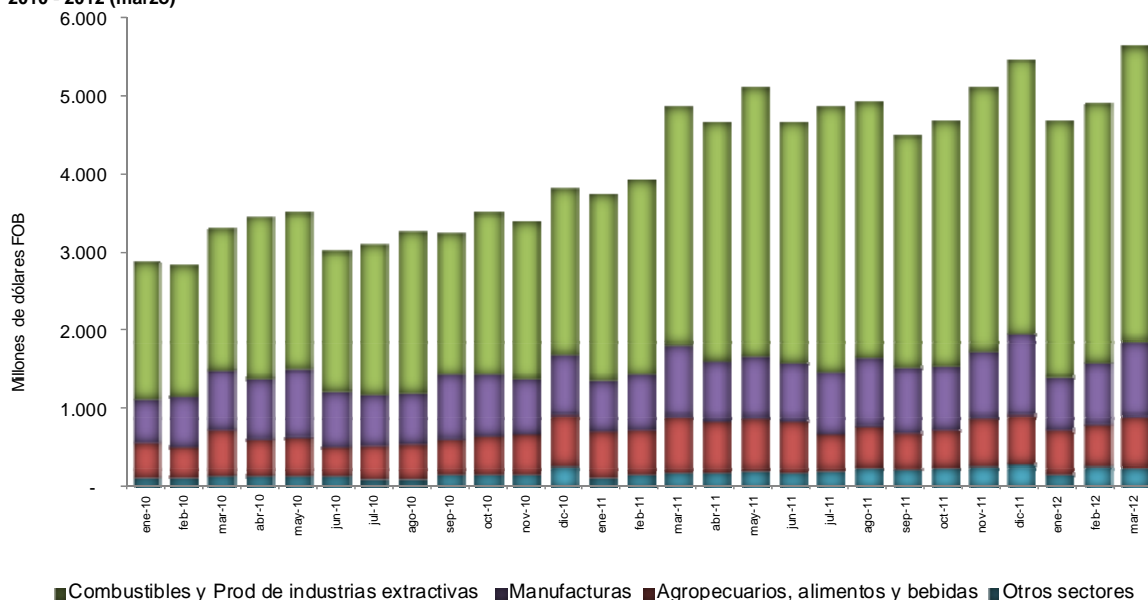
<sup>2</sup> Incluye las secciones de la CUCI 5, 6, 7 y 8, excluidos el capítulo 68 y el grupo 891

<sup>3</sup> Incluye las secciones de la CUCI 0, 1, 2 y 4, excluidos los capítulos 27 y 28

<sup>4</sup> Incluye la sección 9 de la CUCI y el grupo 891

En el trimestre de referencia, las exportaciones de combustibles y productos de las industrias extractivas representaron el 67,7% del total de las exportaciones, las manufacturas representaron el 16,0% del total; agropecuarios, alimentos y bebidas el 11,1% y otros sectores el 5,1%.

**Gráfico 2. Valor FOB de las exportaciones totales, según principales grupos de productos 2010 - 2012 (marzo)**

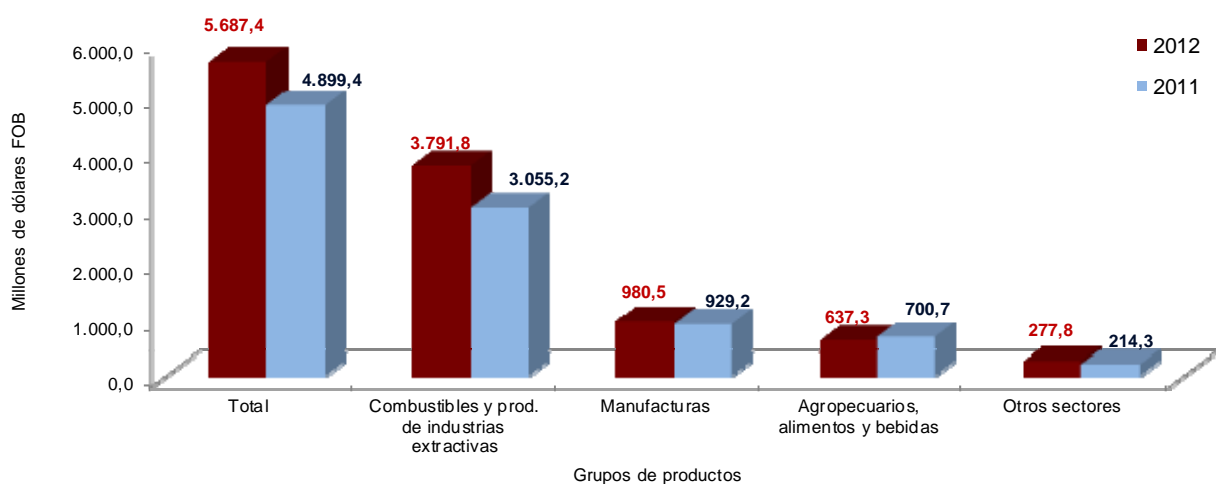


Fuente: DANE, DIAN. Cálculos: DANE – COMEX

## Marzo

El valor FOB de las ventas externas del país en marzo de 2012 se ubicó en US\$5.687,4 millones, cifra superior en 16,1% a la registrada en el mismo mes del año anterior (US\$4.899,4 millones). Este resultado estuvo explicado principalmente por el crecimiento de 24,1% de los combustibles y productos de industrias extractivas, que pasaron de US\$3.055,2 millones en marzo de 2011 a US\$3.791,8 millones en el mismo mes de 2012; el producto que más contribuyó a dicho aumento fue el petróleo y los aceites obtenidos de minerales bituminosos crudos que crecieron 16,5% en valor, aunque disminuyeron 1,1% en volumen.

**Gráfico 3. Valor FOB de las exportaciones Marzo 2011 - 2012**



Fuente: DANE, DIAN. Cálculos: DANE – COMEX

## 2. EXPORTACIONES SEGÚN GRUPOS DE PRODUCTOS A PARTIR DE LA CLASIFICACIÓN UNIFORME DE COMERCIO INTERNACIONAL - CUCI Rev. 3

### Enero – marzo 2012

Durante los tres primeros meses del año 2012, las exportaciones colombianas registraron un aumento de 21,5% con relación al mismo período del año anterior. Este resultado estuvo explicado principalmente por el crecimiento de 31,1% en las exportaciones de combustibles y productos de las industrias extractivas que pasaron de US\$7.930,8 millones a US\$10.396,9 millones. Los productos que más contribuyeron a dicho aumento fueron el petróleo, y los productos derivados de petróleo y productos conexos (26,0 pp).

Las exportaciones de manufacturas crecieron 7,4%, debido principalmente a las mayores ventas externas de productos químicos (9,0%), las cuales pasaron de US\$756,8 millones en el primer trimestre de 2011 a US\$824,5 millones en igual período de 2012. Las ventas de maquinaria y equipo de transporte registraron el segundo aporte más importante de este grupo de productos, con un crecimiento de 18,1%.

Cuadro 2. Variación de las exportaciones, según grupos de productos OMC  
Enero - marzo 2012/2011

Descripción del capítulo / sub grupo	2012 <sup>P</sup>	2011 <sup>P</sup>	Variación (%)	Millones de dólares FOB	
				Contribución al grupo	Contribución al total
<b>Total general</b>	<b>15.347,9</b>	<b>12.629,1</b>	<b>21,5</b>	<b>21,5</b>	<b>21,5</b>
<b>Agropecuarios, alimentos y bebidas <sup>1</sup></b>	<b>1.711,0</b>	<b>1.861,1</b>	<b>-8,1</b>	<b>-8,1</b>	<b>-1,2</b>
Café sin tostar descafeinado o no; cáscara y cascarrilla del café <sup>2</sup>	576,8	834,2	-30,9	-13,8	-2,0
Bananas (incluso plátanos) frescas o secas <sup>3</sup>	154,0	187,6	-17,9	-1,8	-0,3
Flores y follaje cortados <sup>4</sup>	389,1	353,6	10,0	1,9	0,3
Demás subgrupos	591,2	485,8	21,7	5,7	0,8
<b>Combustibles y productos de las industrias extractivas <sup>5</sup></b>	<b>10.396,9</b>	<b>7.930,8</b>	<b>31,1</b>	<b>31,1</b>	<b>19,5</b>
Petróleo, productos derivados del petróleo y productos conexos <sup>6</sup>	7.927,8	5.867,0	35,1	26,0	16,3
Hulla, coque y briquetas (carbón) <sup>7</sup>	2.176,4	1.788,1	21,7	4,9	3,1
Demás capítulos	292,7	275,7	6,2	0,2	0,1
<b>Manufacturas <sup>8</sup></b>	<b>2.460,2</b>	<b>2.289,7</b>	<b>7,4</b>	<b>7,4</b>	<b>1,4</b>
Productos químicos <sup>9</sup>	824,5	756,8	9,0	3,0	0,5
Maquinaria y equipo de transporte <sup>11</sup>	419,4	355,0	18,1	2,8	0,5
Ferróníquel <sup>10</sup>	263,8	213,6	23,5	2,2	0,4
Demás capítulos	952,5	964,4	-1,2	-0,5	-0,1
<b>Otros sectores <sup>12</sup></b>	<b>779,8</b>	<b>547,4</b>	<b>42,5</b>	<b>42,5</b>	<b>1,8</b>
Oro no monetario (excepto minerales y concentrados de oro) <sup>13</sup>	774,6	543,2	42,6	42,3	1,8
Demás capítulos	5,2	4,2	23,5	0,2	0,0

Fuente: DANE, DIAN Cálculos: DANE - COMEX

<sup>7</sup> Corresponde al capítulo (2 dígitos) CUCI 32

<sup>8</sup> Incluye las secciones de la CUCI 5, 6, 7 y 8, excluidos el capítulo 68 y el grupo 891

<sup>9</sup> Incluye la sección 5 de la CUCI

<sup>10</sup> Corresponde al rubro básico 67155 (5 dígitos) de la CUCI

<sup>11</sup> Incluye la sección 7 de la CUCI

<sup>12</sup> Incluye la sección 9 de la CUCI y el grupo 891

<sup>13</sup> Corresponde al subgrupo (4 dígitos) CUCI 9710

<sup>P</sup> Cifra preliminar

<sup>1</sup> Incluye las secciones de la CUCI 0, 1, 2 y 4, excluidos los capítulos 27 y 28

<sup>2</sup> Corresponde al subgrupo (4 dígitos) CUCI 0711

<sup>3</sup> Corresponde al subgrupo (4 dígitos) CUCI 0573

<sup>4</sup> Corresponde al subgrupo (4 dígitos) CUCI 2927

<sup>5</sup> Incluye la sección 3 de la CUCI y los capítulos 27, 28 y 68

<sup>6</sup> Corresponde al capítulo (2 dígitos) CUCI 33



Las ventas externas de productos agropecuarios, alimenticios y bebidas presentaron una disminución de 8,1% al pasar de US\$1.861,1 millones en el primer trimestre de 2011 a US\$1.711,0 millones en el mismo periodo de 2012. Este comportamiento se explica fundamentalmente por la reducción en las exportaciones de café sin tostar, descafeinado o no (-30,9%) y bananas (incluso plátanos) frescas o secas (-17,9%).

**Cuadro 3. Variación de las exportaciones de la agrupación: productos agropecuarios, alimentos y bebidas**  
Enero – marzo 2012/2011

		Miles de dólares FOB					
Sección	Subgrupo	Descripción	2012	2011	Variación	Contribución	Participación 2012
		<b>Total</b>	<b>1.710.965</b>	<b>1.861.143</b>	<b>-8,1</b>	<b>-8,1</b>	<b>100,0</b>
<b>0</b>		<b>Productos alimenticios y animales vivos</b>	<b>1.226.445</b>	<b>1.439.661</b>	<b>-14,8</b>	<b>-11,5</b>	<b>71,7</b>
	0711	Café sin tostar descafeinado o no; cáscara y cascarrilla del café	576.772	834.211	-30,9	-13,8	33,7
	0573	Bananas (incluso plátanos) frescas o secas	153.955	187.598	-17,9	-1,8	9,0
	0612	Otros azúcares de caña o de remolacha y sacarosa pura en estado sólido	130.167	112.674			
					15,5	0,9	7,6
	0011	Ganado bovino vivo	36.515	6.046	504,0	1,6	2,1
		Demás	329.036	299.132	10,0	1,6	19,2
<b>1</b>		<b>Bebidas y tabacos</b>	<b>14.299</b>	<b>17.469</b>	<b>-18,1</b>	<b>-0,2</b>	<b>0,8</b>
<b>2</b>		<b>Materiales crudos no comestibles, excepto los combustibles</b>	<b>416.730</b>	<b>374.084</b>	<b>11,4</b>	<b>2,3</b>	<b>24,4</b>
	2927	Flores y follaje cortados	389.057	353.563	10,0	1,9	22,7
		Plantas y partes de plantas (incluso semillas y frutas) del tipo utilizado principalmente en perfumería en farmacia o como insecticidas					
	2924	fungicidas o fines análogos frescas o secas estén o no cortadas trituradas o en polvo	5.637	5.219	8,0	0,0	0,3
		Demás	22.035	15.302	44,0	0,4	1,3
<b>4</b>		<b>Aceites, grasas y ceras de origen animal y vegetal</b>	<b>53.491</b>	<b>29.928</b>	<b>78,7</b>	<b>1,3</b>	<b>3,1</b>

Fuente: DANE, DIAN. Cálculos: DANE – COMEX

El crecimiento en las exportaciones de combustibles (31,1%), obedece fundamentalmente al incremento de las ventas de petróleo, productos derivados del petróleo y productos conexos (35,1%).

**Cuadro 4. Variación de las exportaciones de combustibles y productos de las industrias extractivas**  
Enero – marzo 2012/2011

		Miles de dólares FOB					
Sección	Capítulo	Descripción	2012	2011	Variación	Contribución	Participación 2012
		<b>Total</b>	<b>10.396.901</b>	<b>7.930.835</b>	<b>31,1</b>	<b>31,1</b>	<b>100,0</b>
<b>2</b>		<b>Materiales crudos no comestibles, excepto los combustibles</b>	<b>126.127</b>	<b>144.634</b>	<b>-12,8</b>	<b>-0,2</b>	<b>1,2</b>
	28	Menas y desechos de metales	115.005	138.008	-16,7	-0,3	1,1
	27	Abonos en bruto, excepto los del capítulo 56, y minerales en bruto (excepto carbón, petróleo y piedras preciosas)	11.122	6.626	67,9	0,1	0,1
<b>3</b>		<b>Combustibles y lubricantes minerales y productos conexos</b>	<b>10.242.580</b>	<b>7.754.843</b>	<b>32,1</b>	<b>31,4</b>	<b>98,5</b>
	33	Petróleo, productos derivados del petróleo y productos conexos	7.927.762	5.867.049	35,1	26,0	76,3
	32	Hulla, coque y briquetas	2.176.402	1.788.100	21,7	4,9	20,9
	34	Gas natural y manufacturado	109.201	64.502	69,3	0,6	1,1
	35	Corriente eléctrica	29.215	35.192	-17,0	-0,1	0,3
<b>6</b>		<b>Artículos manufacturados, clasificados principalmente según el material</b>	<b>28.194</b>	<b>31.357</b>	<b>-10,1</b>	<b>0,0</b>	<b>0,3</b>
	68	Metales no ferrosos	28.194	31.357	-10,1	0,0	0,3

Fuente: DANE, DIAN. Cálculos: DANE – COMEX



Las exportaciones de manufacturas crecieron 7,4%, explicado por el crecimiento en las ventas de plásticos en formas primarias (24,2%), otro equipo de transporte (129,5%) y Hierro y acero (13,9%).

**Cuadro 5. Variación de las exportaciones de la manufactura  
Enero – marzo 2012/2011**

Capítulo/ Sección subgrupo de la CUCI		Descripción del capítulo/ subgrupo	2012	2011	Variación	Contribución	Participación 2012
		<b>Total</b>	<b>2.460.240</b>	<b>2.289.723</b>	<b>7,4</b>	<b>7,4</b>	<b>100,0</b>
<b>5</b>	<b>Productos químicos (CUCI sección 5)</b>		<b>824.517</b>	<b>756.775</b>	<b>9,0</b>	<b>3,0</b>	<b>33,5</b>
	57 Plásticos en formas primarias		253.253	203.973	24,2	2,2	10,3
	52 Productos químicos inorgánicos		41.505	28.533	45,5	0,6	1,7
	51 Productos químicos orgánicos		53.973	45.076	19,7	0,4	2,2
	54 Productos farmacéuticos		98.103	92.085	6,5	0,3	4,0
	58 Plásticos en formas no primarias		72.446	72.402	0,1	0,0	2,9
	59 Materias y productos químicos, n.e.p. Aceites esenciales y resinoides y 55 productos de perfumería; preparados de tocador y para pulir y limpiar		98.856	99.128	-0,3	0,0	4,0
	53 Materias tintóreas, curtientes y colorantes		150.981	151.330	-0,2	0,0	6,1
	56 Abonos (excepto los del grupo 272)		42.591	44.599	-4,5	-0,1	1,7
	<b>Artículos manufacturados, clasificados principalmente según el material (CUCI sección 6)</b>		<b>862.112</b>	<b>812.229</b>	<b>6,1</b>	<b>2,2</b>	<b>35,0</b>
<b>6</b>	<b>67 Hierro y acero</b>		<b>319.532</b>	<b>280.538</b>	<b>13,9</b>	<b>1,7</b>	<b>13,0</b>
	Ferróniquel (rubro básico 67155)		263.827	213.605	23,5	2,2	10,7
	Demás de hierro y acero capítulo 67)		55.705	66.933	-16,8	-0,5	2,3
	66 Manufacturas de minerales no metálicos, n.e.p		144.827	123.362	17,4	0,9	5,9
	64 Papel, cartón y artículos de pasta de papel, de papel o de cartón		143.900	126.608	13,7	0,8	5,8
	69 Manufacturas de metales, n.e.p.		71.886	62.726	14,6	0,4	2,9
	63 Manufacturas de corcho y de madera (excepto muebles)		2.697	4.740	-43,1	-0,1	0,1
	62 Manufacturas de caucho, n.e.p.		40.429	43.633	-7,3	-0,1	1,6
	61 Cuero y manufacturas de cuero, n.e.p., y pieles finas curtidas		34.501	41.856	-17,6	-0,3	1,4
	65 Textiles (capítulo 65)		104.340	128.766	-19,0	-1,1	4,2
<b>7</b>	<b>Maquinaria y equipo de transporte (CUCI sección 7)</b>		<b>419.382</b>	<b>354.986</b>	<b>18,1</b>	<b>2,8</b>	<b>17,0</b>
	79 Otro equipo de transporte		115.461	50.300	129,5	2,8	4,7
	Maquinaria, aparatos y artefactos eléctricos, n.e.p., y sus partes y piezas 77 eléctricas (incluso las contrapartes no eléctricas, n.e.p., del equipo eléctrico de uso doméstico)		102.332	84.893	20,5	0,8	4,2
	Aparatos y equipo para 76 telecomunicaciones y para grabación y reproducción de sonido		20.029	8.330	140,4	0,5	0,8
	73 Máquinas para trabajar metales		985	398	147,2	0,0	0,0
	75 Máquinas de oficina y máquinas de procesamiento automático de datos		2.009	1.843	9,0	0,0	0,1
	74 Maquinaria y equipo industrial en general, n.e.p., y partes y piezas de máquinas, n.e.p.		42.444	42.431	0,0	0,0	1,7
	78 Vehículos de carretera (incluso aerodeslizadores)		108.102	108.835	-0,7	0,0	4,4
	72 Maquinarias especiales para determinadas industrias		23.271	27.248	-14,6	-0,2	0,9
	71 Maquinaria y equipo generadores de fuerza		4.748	30.708	-84,5	-1,1	0,2
<b>8</b>	<b>Artículos manufacturados diversos (CUCI sección 8 excluido el grupo 891)</b>		<b>354.229</b>	<b>365.732</b>	<b>-3,1</b>	<b>-0,5</b>	<b>14,4</b>
	82 Muebles y sus partes; camas, colchones, somieres, cojines y artículos rellenos similares		25.387	50.554	-49,8	-1,1	1,0
	89 Artículos manufacturados diversos, n.e.p.		123.563	124.232	-0,5	0,0	5,0
	83 Artículos de viajes, bolsos de mano y otros artículos análogos para contener objetos		8.723	9.306	-6,3	0,0	0,4
	81 Edificios prefabricados; artefactos y accesorios sanitarios y para sistemas de conducción de aguas, calefacción y alumbrado, n.e.p.		20.167	19.995	0,9	0,0	0,8
	88 Aparatos, equipos y materiales fotográficos y artículos de óptica, n.e.p., relojes		1.443	1.169	23,4	0,0	0,1
	85 Calzado		8.321	7.841	6,1	0,0	0,3
	87 Instrumentos y aparatos profesionales, científicos y de control, n.e.p.		12.513	11.410	9,7	0,0	0,5
	84 Prendas y accesorios de vestir		154.112	141.225	9,1	0,6	6,3

Fuente: DANE, DIAN. Cálculos: DANE – COMEX



## Marzo

En marzo de 2012, las exportaciones colombianas registraron un aumento de 16,1% con relación al mismo mes del año anterior. Este resultado estuvo explicado principalmente por el crecimiento de 24,1% en las exportaciones de combustibles y productos de las industrias extractivas que pasaron de US\$3.055,2 millones a US\$3.791,8 millones. Los productos que más contribuyeron a dicho aumento fueron el petróleo y los productos derivados de petróleo y productos conexos (13,8 pp).

Las exportaciones de manufacturas crecieron 5,5%, debido principalmente a las mayores ventas externas de maquinaria y equipo de transporte (28,2%) y ferroníquel (96,9%), las cuales pasaron de US\$49,0 millones en marzo de 2011 a US\$96,4 millones en marzo de 2012.

Las ventas externas de productos agropecuarios, alimenticios y bebidas presentaron una disminución de 9,1% al pasar de US\$700,7 millones en marzo de 2011 a US\$637,3 millones en marzo de 2012, comportamiento que se explica fundamentalmente por la reducción en las exportaciones de café sin tostar descafeinado o no (-32,2%), y por la disminución en las exportaciones de bananas (incluso plátanos) frescas o secas (-26,5%).

**Cuadro 6. Variación de las exportaciones, según grupos de productos**  
Marzo 2012/2011

Descripción del capítulo / sub grupo	2012 <sup>P</sup>	2011 <sup>P</sup>	Variación (%)	Millones de dólares FOB	
				Contribución al grupo	Contribución al total
<b>Total general</b>	<b>5.687,4</b>	<b>4.899,4</b>	<b>16,1</b>	<b>16,1</b>	<b>16,1</b>
<b>Agropecuarios, alimentos y bebidas <sup>1</sup></b>	<b>637,3</b>	<b>700,7</b>	<b>-9,1</b>	<b>-9,1</b>	<b>-1,3</b>
Café sin tostar descafeinado o no; cáscara y cascarilla del café <sup>2</sup>	199,4	294,2	-32,2	-13,5	-1,9
Bananas (incluso plátanos) frescas o secas <sup>3</sup>	46,9	63,8	-26,5	-2,4	-0,3
Flores y follaje cortados <sup>4</sup>	158,8	119,9	32,5	5,6	0,8
Demás subgrupos	232,1	222,9	4,2	1,3	0,2
<b>Combustibles y productos de las industrias extractivas <sup>5</sup></b>	<b>3.791,8</b>	<b>3.055,2</b>	<b>24,1</b>	<b>24,1</b>	<b>15,0</b>
Petróleo, productos derivados del petróleo y productos conexos <sup>6</sup>	2.870,6	2.449,8	17,2	13,8	8,6
Hulla, coque y briquetas (carbón) <sup>7</sup>	826,7	500,0	65,3	10,7	6,7
Demás capítulos	94,5	105,4	-10,3	-0,4	-0,2
<b>Manufacturas <sup>8</sup></b>	<b>980,5</b>	<b>929,2</b>	<b>5,5</b>	<b>5,5</b>	<b>1,0</b>
Maquinaria y equipo de transporte <sup>11</sup>	223,0	173,9	28,2	5,3	1,0
Ferroníquel <sup>10</sup>	96,4	49,0	96,9	5,1	1,0
Productos químicos <sup>9</sup>	306,7	314,7	-2,5	-0,9	-0,2
Demás capítulos	354,5	391,6	-9,5	-4,0	-0,8
<b>Otros sectores <sup>12</sup></b>	<b>277,8</b>	<b>214,3</b>	<b>29,6</b>	<b>29,6</b>	<b>1,3</b>
Oro no monetario (excepto minerales y concentrados de oro) <sup>13</sup>	276,2	212,0	30,3	30,0	1,3
Demás capítulos	1,6	2,3	-32,5	-0,4	0,0

Fuente: DIAN - DANE Cálculos: DANE

<sup>P</sup> Cifra preliminar

<sup>1</sup> Incluye las secciones de la CUCI 0, 1, 2 y 4, excluidos los capítulos 27 y 28

<sup>2</sup> Corresponde al subgrupo (4 dígitos) CUCI 0711

<sup>3</sup> Corresponde al subgrupo (4 dígitos) CUCI 0573

<sup>4</sup> Corresponde al subgrupo (4 dígitos) CUCI 2927

<sup>5</sup> Incluye la sección 3 de la CUCI y los capítulos 27, 28 y 68

<sup>6</sup> Corresponde al capítulo (2 dígitos) CUCI 33

<sup>7</sup> Corresponde al capítulo (2 dígitos) CUCI 32

<sup>8</sup> Incluye las secciones de la CUCI 5, 6, 7 y 8, excluidos el capítulo 68 y el grupo 891

<sup>9</sup> Incluye la sección 5 de la CUCI

<sup>10</sup> Corresponde al rubro básico 6755 (5 dígitos) de la CUCI

<sup>11</sup> Incluye la sección 7 de la CUCI

<sup>12</sup> Incluye la sección 9 de la CUCI y el grupo 891

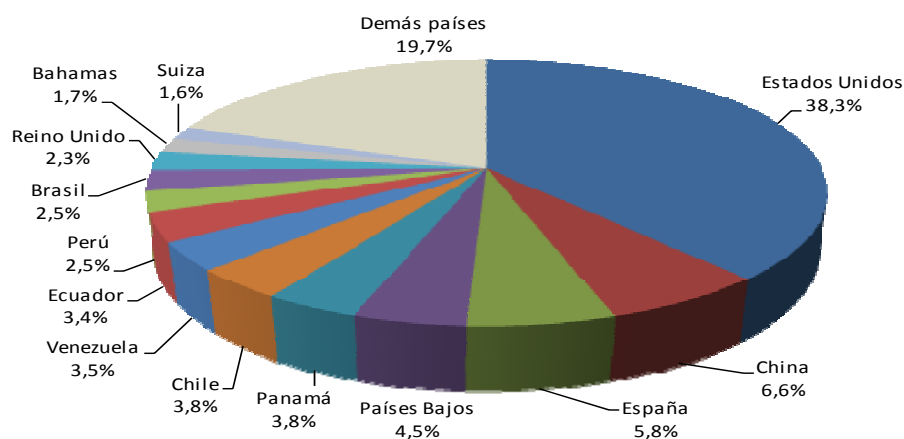
<sup>13</sup> Corresponde al subgrupo (4 dígitos) CUCI 19710

### 3. EXPORTACIONES SEGÚN PAÍSES DE DESTINO

#### Enero – marzo 2012

Estados Unidos fue el principal destino de las exportaciones colombianas durante los primeros tres meses de 2012, con una participación de 38,3% en el valor total exportado; le siguen en su orden, China (6,6%), España (5,8%), Países Bajos (4,5%) y Panamá (3,8%).

**Gráfico 4. Participación porcentual del valor FOB de las exportaciones, según país de destino Enero - marzo 2012**



Fuente: DANE, DIAN. Cálculos: DANE - COMEX

Los países que principalmente explicaron el aumento de las exportaciones de este período fueron China, Estados Unidos, España y Países Bajos, que concentraron el 55,3% del total y contribuyeron con 18,4 puntos porcentuales a la variación del trimestre.

**Cuadro 7. Variación porcentual del valor FOB de las exportaciones, según país de destino Enero – marzo 2012/2011**

País de destino	2012	2011	Variación (%)	Contribución a la variación	Participación 2012
<b>Total</b>	<b>15.347,9</b>	<b>12.629,1</b>	<b>21,5</b>	<b>21,5</b>	<b>111,4</b>
China	1.014,1	309,2	227,9	5,6	6,6
Estados Unidos	5.878,7	5.197,4	13,1	5,4	38,3
España	896,0	259,3	245,5	5,0	5,8
Países Bajos	695,4	395,8	75,7	2,4	4,5
Venezuela	531,6	322,5	64,8	1,7	3,5
Chile	580,8	374,3	55,2	1,6	3,8
Bahamas	260,8	64,5	304,7	1,6	1,7
Panamá	583,2	416,1	40,1	1,3	3,8
Singapur	118,7	1,7	6.740,0	0,9	0,8
Malasia	113,4	3,3	3.355,4	0,9	0,7
Demás países	4.675,3	5.284,9	-11,5	-4,8	41,8

Fuente: DANE, DIAN. Cálculos: DANE - COMEX

Por países, la mayor contribución a la variación positiva de las exportaciones del primer trimestre de 2012 la registraron las ventas a China que, con un incremento de 227,9%, aportaron 5,6 puntos porcentuales al aumento de 21,5% de las exportaciones totales. Este resultado se explica fundamentalmente por las mayores ventas de combustibles, aceites minerales y sus productos (482,2%) las cuales aportaron 216,2 puntos porcentuales a la variación total del país.



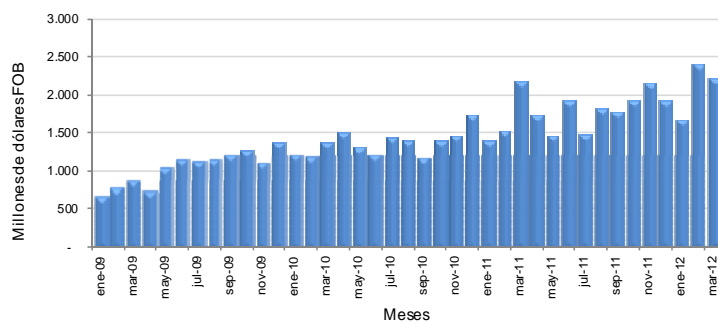
En los tres primeros meses de 2012 se exportaron a Estados Unidos US\$5.878,7 millones, de los cuales 73,8% estuvo constituido por combustibles, aceites minerales y sus productos, capítulo que aportó 10,2 puntos porcentuales a la variación total del país (13,1%).

**Cuadro 8. Variación porcentual del valor FOB de las exportaciones por capítulos del arancel y países de destino Enero - marzo 2012/2011**

Descripción	Variación (%)	Contribución país
<b>China</b>		
Combustibles y aceites minerales y sus productos	482,2	216,2
Fundición, hierro y acero	50,1	13,3
Productos químicos orgánicos	904,8	0,7
Aluminio y sus manufacturas	60,4	0,7
Demás capítulos	-11,1	-3,0
<b>Total</b>	<b>227,9</b>	<b>227,9</b>
<b>Estados Unidos</b>		
Combustibles y aceites minerales y sus productos	13,9	10,2
Perlas finas, piedras y metales preciosos	48,5	3,7
Plantas vivas y productos de la floricultura	14,2	0,7
Fundición, hierro y acero	143,4	0,3
Demás capítulos	-12,9	-1,8
<b>Total</b>	<b>13,1</b>	<b>13,1</b>
<b>España</b>		
Combustibles y aceites minerales y sus productos	403,6	257,3
Fundición, hierro y acero	56,1	3,5
Bebidas, líquidos alcohólicos y vinagre	56,5	0,2
Azúcares y artículos confitería	50,7	0,2
Demás capítulos	-53,4	-15,7
<b>Total</b>	<b>245,5</b>	<b>245,5</b>
<b>Países Bajos</b>		
Combustibles y aceites minerales y sus productos	88,6	69,7
Grasas y aceites animales o vegetales	191,3	3,0
Fundición, hierro y acero	15,4	2,0
Frutos comestibles, cortezas de agrios o melones	38,1	0,8
Demás capítulos	4,3	0,2
<b>Total</b>	<b>75,7</b>	<b>75,7</b>

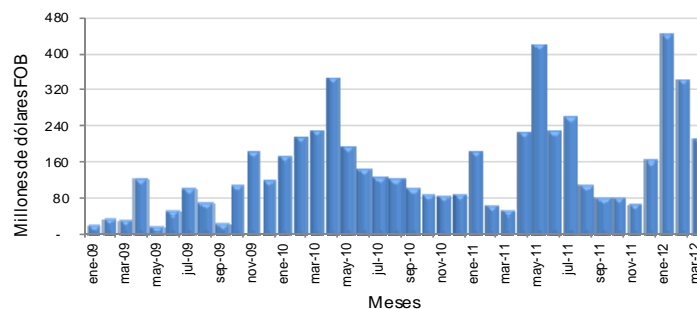
Fuente: DANE, DIAN. Cálculos: DANE - COMEX

**Gráfico 5. Exportaciones mensuales a Estados Unidos 2009 – 2012 (Marzo)**

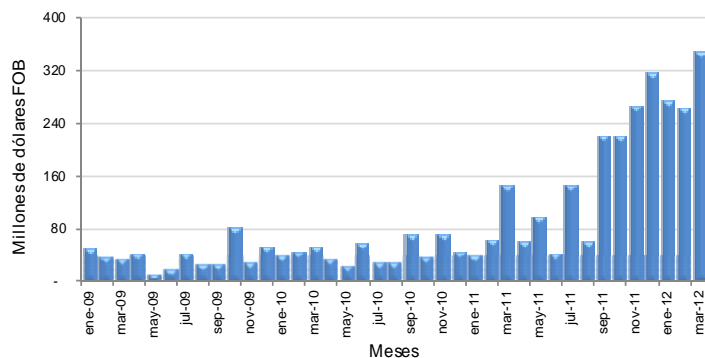


Fuente: DANE, DIAN. Cálculos: DANE - COMEX

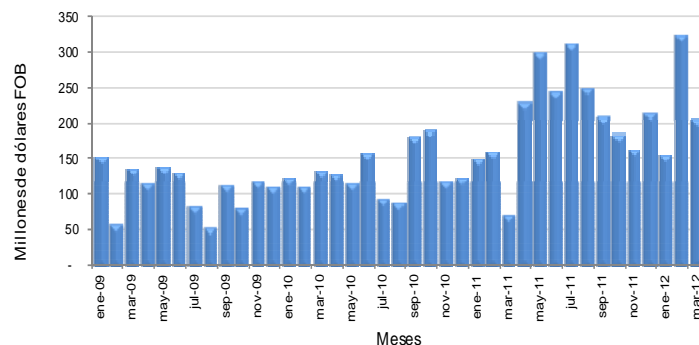
**Gráfico 6. Exportaciones mensuales a China 2009 – 2012 (Marzo)**



Fuente: DANE, DIAN. Cálculos: DANE - COMEX

**Gráfico 7. Exportaciones mensuales a España 2009 – 2012 (Marzo)**

Fuente: DANE, DIAN. Cálculos: DANE - COMEX

**Gráfico 8. Exportaciones mensuales a Países Bajos 2009 – 2012 (Marzo)**

Fuente: DANE, DIAN. Cálculos: DANE - COMEX

### 3.1 Exportaciones destinadas a la Comunidad Andina

Durante los tres primeros meses de 2012, las ventas externas destinadas a los países de la Comunidad Andina aumentaron 18,3%, al compararlo con las registradas en el mismo período del año 2011. Este resultado obedece en parte al crecimiento de 38,1% en las exportaciones a Perú, que aportó 13,4 puntos porcentuales a dicha variación. Las exportaciones a Ecuador presentaron un aumento de 13,0% y aportaron 7,7 puntos porcentuales, mientras que las ventas a Bolivia presentaron una disminución de 45,5%.

**Cuadro 9. Exportaciones destinadas a la Comunidad Andina Enero - marzo 2012/2012**

Descripción	2.012	2.011	Variación (%)	Millones de dólares		
				Contribución país	Contribución CAN	Participación 2012
<b>Comunidad Andina</b>	<b>935,8</b>	<b>790,9</b>	<b>18,3</b>	<b>18,3</b>	<b>18,3</b>	<b>100,0</b>
<b>Bolivia</b>	<b>25,9</b>	<b>47,5</b>	<b>-45,5</b>	<b>-45,5</b>	<b>-2,7</b>	<b>100,0</b>
Azúcares y artículos confitería	0,7	23,1	-97,1	-47,2	-2,8	2,6
Papel, cartón y sus manufacturas	0,7	2,8	-74,8	-4,3	-0,3	2,7
Aluminio y sus manufacturas	0,2	0,8	-73,4	-1,3	-0,1	0,9
Manufacturas diversas	2,3	0,0	7.516,4	4,8	0,3	9,0
Demás capítulos	22,0	20,8	5,8	2,5	0,2	84,9
<b>Ecuador</b>	<b>526,9</b>	<b>466,1</b>	<b>13,0</b>	<b>13,0</b>	<b>7,7</b>	<b>100,0</b>
Navegación aérea o espacial	44,6	0,0	4.398.920,2	9,6	5,6	8,5
Materias plásticas y manufacturas	48,9	34,1	43,4	3,2	1,9	9,3
Azúcares y artículos confitería	20,5	12,2	68,3	1,8	1,1	3,9
Combustibles y aceites minerales	31,4	42,5	-26,1	-2,4	-1,4	6,0
Demás capítulos	381,5	377,4	1,1	0,9	0,5	72,4
<b>Perú</b>	<b>383,0</b>	<b>277,2</b>	<b>38,1</b>	<b>38,1</b>	<b>13,4</b>	<b>100,0</b>
Combustibles y aceites minerales	110,4	45,8	141,2	23,3	8,2	28,8
Azúcares y artículos confitería	37,5	19,8	89,2	6,4	2,2	9,8
Manufacturas diversas	10,0	1,1	832,1	3,2	1,1	2,6
Materias plásticas y manufacturas	33,9	36,5	-7,2	-0,9	-0,3	8,8
Demás capítulos	191,1	174,1	9,8	6,1	2,2	49,9

Fuente: DANE, DIAN. Cálculos: DANE - COMEX

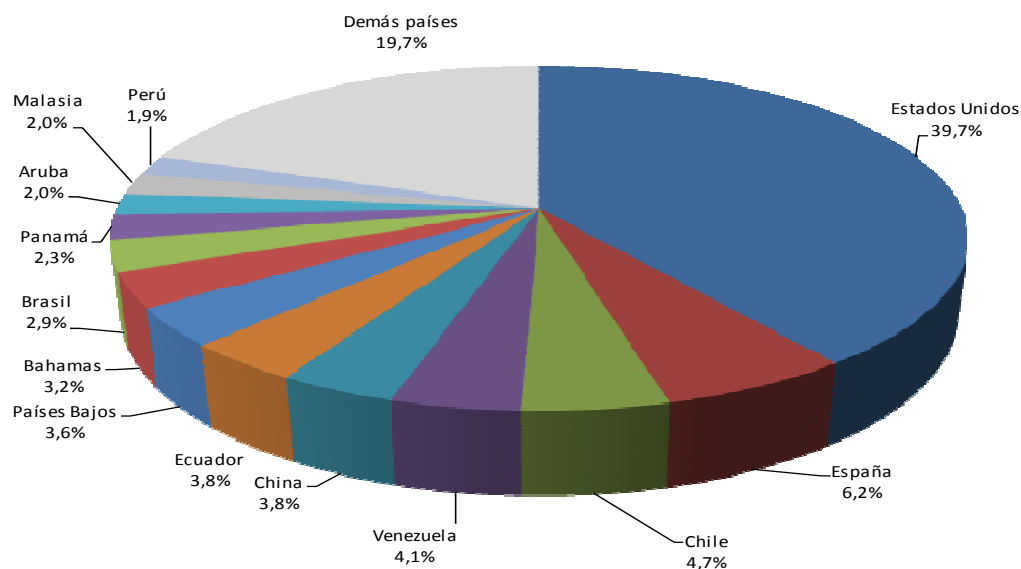
\* Corresponde a una reexportación definitiva que estuvo sometida a una modalidad de importación temporal de transformación o ensamble.



## Marzo

En el mes de marzo del 2012, Estados Unidos fue el principal destino de las exportaciones colombianas, con una participación de 39,7% en el valor total exportado; le siguen en su orden, España (6,2%), Chile (4,7%), Venezuela (4,1%), China (3,8%) y Ecuador (3,8%).

**Gráfico 9. Participación porcentual del valor FOB de las exportaciones, según país de destino  
Marzo 2012**



Fuente: DANE, DIAN. Cálculos: DANE - COMEX

Durante el mes de marzo de 2012, las ventas externas destinadas a los países de la Comunidad Andina aumentaron 1,7%, al comparlas con las registradas en el mismo mes del año 2011. Este resultado obedece principalmente al crecimiento de 9,2% tanto en las exportaciones a Ecuador como a las de Perú, que aportaron 8,3 puntos porcentuales en conjunto a dicha variación. En contraste, las exportaciones a Bolivia presentaron una reducción de 71,5%.

**Cuadro 10. Exportaciones destinadas a la Comunidad Andina  
Marzo 2011/2012**

País de destino	2012	2011	Variación (%)	Contribución a la variación	Participación 2012
Comunidad Andina	331,6	326,1	1,7	1,7	100,0
Ecuador	215,4	197,3	9,2	5,5	65,0
Perú	107,6	98,6	9,2	2,8	32,5
Bolivia	8,6	30,2	-71,5	-6,6	2,6

Fuente: DANE, DIAN. Cálculos: DANE - COMEX



## 4. EXPORTACIONES SEGÚN ADUANAS DEL PAÍS

### Enero – marzo 2012

Por la aduana de Cartagena se tramitó el 58,7% del valor total de las exportaciones realizadas por Colombia durante el período de referencia; 7,7% por la de Santa Marta; 6,1% por la de Medellín; 6,0% por la de Riohacha; 5,8% por la de Buenaventura y 5,4% por la de Bogotá.

Las exportaciones realizadas a través de la aduana de Cartagena crecieron 27,4% en el trimestre y contribuyeron con 15,3 puntos porcentuales a la variación total (21,5%).

**Cuadro 11. Exportaciones según aduanas**  
Enero - marzo 2012/2011

Aduana	Enero - marzo		Marzo	
	Variación (%)	Contribución a la variación	Variación (%)	Contribución a la variación
<b>Total</b>	<b>21,5</b>	<b>21,5</b>	<b>16,1</b>	<b>16,1</b>
Cartagena	27,4	15,3	17,0	9,9
Medellín	30,1	1,7	25,8	1,4
Riohacha	29,5	1,7	136,2	4,3
Santa Marta	12,9	1,1	22,4	1,6
Bogotá	14,4	0,8	27,9	1,7
Cúcuta	50,7	0,7	30,4	0,5
Tumaco	29,2	0,5	-52,4	-1,3
Maicao	76,1	0,3	21,8	0,1
Barranquilla	7,0	0,2	-9,7	-0,3
Ipiales	4,6	0,1	-15,9	-0,4
Manizales	19,4	0,0	152,3	0,0
San Andrés	135,3	0,0	71,2	0,0
Pereira	88,5	0,0	130,3	0,0
Leticia	1.703,9	0,0	0,0	0,0
Puerto Asís	59,0	0,0	218,1	0,0
Bucaramanga	-17,5	0,0	-35,7	0,0
Cali	-4,6	0,0	-20,6	-0,2
Urabá	-23,1	-0,3	-43,6	-0,5
Buenaventura	-7,4	-0,6	-9,9	-0,7

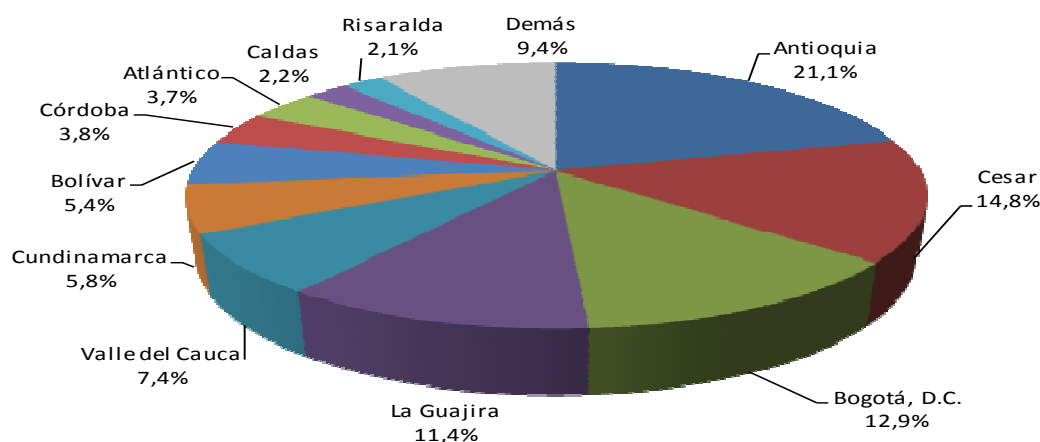
Fuente: DANE, DIAN. Cálculos: DANE - COMEX

## 5. EXPORTACIONES SEGÚN DEPARTAMENTOS DE ORIGEN EXCLUYENDO PETRÓLEO Y SUS DERIVADOS <sup>1</sup>

### Enero – marzo 2012

De acuerdo con las declaraciones de exportación presentadas ante la DIAN, los productos señalados con origen en el departamento de Antioquia representaron 21,1% de las exportaciones totales sin petróleo y sus derivados, efectuadas durante los tres primeros meses de 2012 (US\$1.540,5 millones); las de Cesar 14,8%; las de Bogotá 12,9% y las de La Guajira 11,4%.

<sup>1</sup> Corresponde a las exportaciones registradas bajo las partidas arancelarias 2709 a la 2715.

**Gráfico 10. Participación porcentual del valor FOB de las exportaciones excluyendo petróleo y sus derivados, según departamento Enero - marzo 2012**

Fuente: DANE, DIAN. Cálculos: DANE - COMEX

Las exportaciones del primer trimestre del año, sin incluir petróleo y sus derivados, crecieron 9,1%. Por departamentos de origen, los mayores aportes a esta variación los registraron Antioquia (2,8 pp), Cesar (2,3 pp), La Guajira (2,3 pp) y Bogotá (1,4 pp).

El incremento presentado en los tres primeros meses de 2012 en las ventas externas de Antioquia (14,0%) se explica fundamentalmente por el crecimiento en las exportaciones de oro (47,7%). En contraste, decrecieron sus exportaciones de frutos comestibles, cortezas de agrios o melones, lo que restó 2,6 puntos porcentuales a dicha variación.

Por su parte, el departamento de Cesar registró aumento en las exportaciones de carbón y animales vivos de la especie bovina, productos que aportaron conjuntamente 16,7 puntos porcentuales a la variación de las exportaciones de este departamento (16,5%).

El incremento presentado en las exportaciones de La Guajira en los tres primeros meses de 2012 (22,4%), se explica principalmente por el aumento en las ventas externas de carbón (22,4%).

**Cuadro 12. Variación porcentual del valor FOB de las exportaciones excluyendo petróleo y sus derivados según departamento de origen Enero - marzo 2012/2011**

Departamentos	Variación (%)	Contribución a la variación
<b>Total</b>	<b>9,1</b>	<b>9,1</b>
Antioquia	14,0	2,8
Cesar	16,5	2,3
La Guajira	22,4	2,3
Bogotá, D.C.	11,2	1,4
Boyacá	110,6	1,2
Bolívar	23,9	1,1
Córdoba	27,4	0,9
Magdalena	24,0	0,3
<b>Demás departamentos</b>	<b>-9,7</b>	<b>-3,2</b>

Fuente: DANE, DIAN. Cálculos: DANE - COMEX

## 6. EXPORTACIONES SEGÚN FECHAS DE EMBARQUE

### Resultados generales

En marzo de 2012 se declararon ventas al exterior por US\$5.687,4 millones FOB, de los cuales US\$4.597,7 millones se embarcaron durante este mes, US\$824,0 millones en febrero, US\$178,2 millones en enero, US\$38,1 millones en diciembre y US\$49,3 millones en meses anteriores.

**Cuadro 13. Exportaciones totales declaradas según fecha de embarque  
Marzo 2012**

Fechas de embarque	Millones de dólares FOB	Participación (%)
Total	5.687,4	100,0
mar-12	4.597,7	80,8
feb-12	824,0	14,5
ene-12	178,2	3,1
dic-11	38,1	0,7
Meses anteriores	49,3	0,9

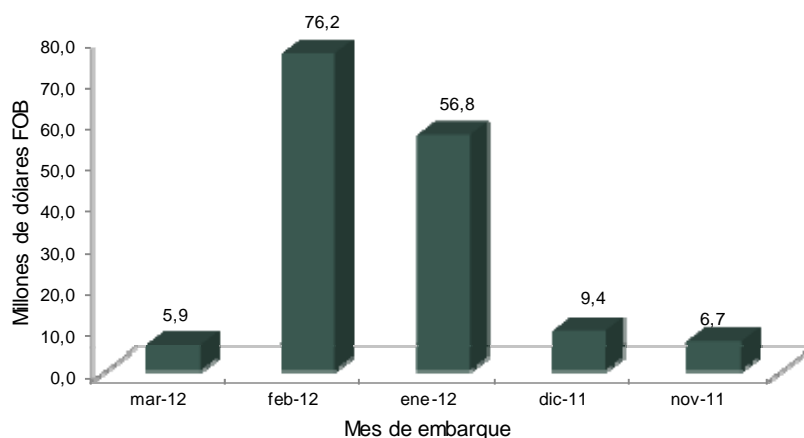
Fuente: DANE, DIAN. Cálculos: DANE - COMEX

El 80,8% de las exportaciones totales declaradas en marzo fueron embarcadas en este mismo mes, 14,5% fueron embarcadas un mes antes y, el restante 4,7% con mayor anterioridad.

### Exportaciones de flores (0603) según fechas de embarque

De los US\$158,2 millones declarados en marzo de 2012 por exportaciones de flores, 48,1% se había embarcado en febrero de 2012, 35,9% en enero de 2012, 5,9% en diciembre de 2011 y solamente el 3,7% en marzo de 2012.

**Gráfico 11. Distribución del valor declarado de exportación de flores (0603), según mes de embarque  
Marzo 2012**

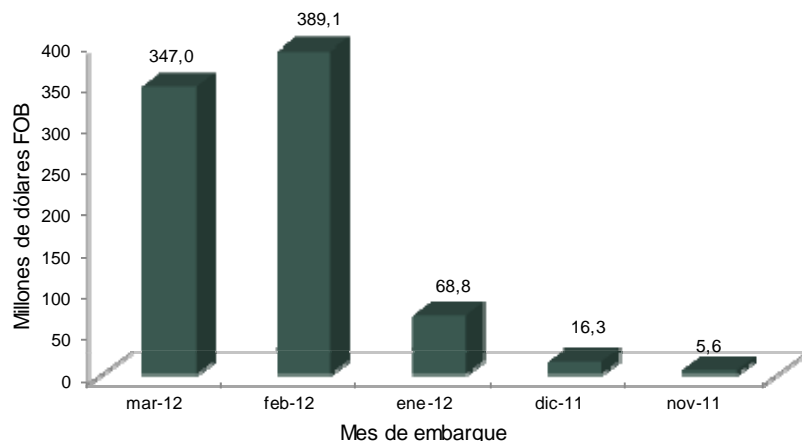


Fuente: DANE, DIAN. Cálculos: DANE - COMEX

## Exportaciones de carbón (2701 - 2704) según fechas de embarque

De los US\$826,7 millones de exportaciones de carbón declarados en marzo de 2012, 2,0% se embarcó en diciembre del año anterior, 8,3% se embarcó en enero, 47,1% en febrero y 42,0% en el mismo mes de su declaración.

Gráfico 12. Distribución del valor declarado de exportación de carbón (2701 - 2704), según mes de embarque  
Marzo 2012

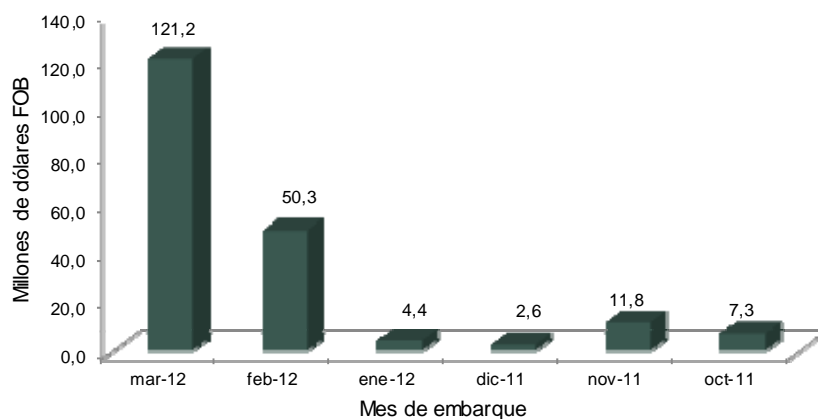


Fuente: DANE – DIAN Cálculos: DANE - COMEX

## Exportaciones de café (090119000) según fechas de embarque

De los US\$198,8 millones de exportaciones de café declarados en marzo de 2012, 1,3% se embarcó en diciembre de 2011, 2,2% en enero, 25,3% en febrero y 61,0% en el mismo mes de su declaración.

Gráfico 13. Distribución del valor declarado de exportación de café (090119000), según mes de embarque  
Marzo 2012



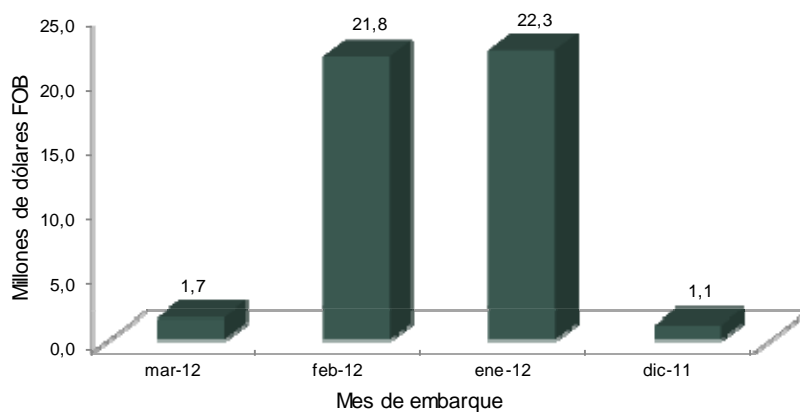
Fuente: DANE – DIAN Cálculos: DANE - COMEX



## Exportaciones de banano (0803) según fechas de embarque

De los US\$46,9 millones de exportaciones de banano declarados en marzo de 2012, 2,4% se embarcó en diciembre, 47,6% en enero, 46,5% en febrero y 3,6% en el mismo mes de su declaración.

Gráfico 14. Distribución del valor declarado de exportación de banano (0803), según mes de embarque  
Marzo 2012



Fuente: DANE – DIAN Cálculos: DANE - COMEX



## ANEXO METODOLÓGICO

A continuación se presentan los resultados según la metodología de agregación anterior basada en el concepto de tradicional y no tradicional, para luego describir la nueva agregación de las exportaciones colombianas, su estructura, análisis y correspondencia con los productos catalogados como tradicionales.

### I. Tradicional y no tradicional

#### Estructura de la Agregación

Las exportaciones tradicionales se dividen de la siguiente manera:

**Café:** Subpartidas:

- 901110000
- 901111000
- 901119000

**Carbón:** Partidas arancelarias 2701 a 2704.

**Petróleo y sus derivados:** Partidas arancelarias 2709 a 2715.

**Ferróníquel:** Subpartida 7202600000

Las exportaciones no tradicionales corresponden al resto de posiciones arancelarias agregadas a nivel de capítulos y partidas del arancel de aduanas según corresponda; el resto se agregaba en un ítem denominado "los demás capítulos", tal como se presenta a continuación:

- Alimentos, bebidas y tabaco
- Animales vivos y sus productos
- Bananas o plátanos
- Confecciones
- Cuero y manufacturas
- Maquinaria eléctrica
- Materias plásticas
- Metales y manufacturas
- Navegación aérea o espacial
- Oro
- Papel y sus productos
- Plantas y productos de la floricultura
- Productos químicos
- Textiles
- Vehículos y sus partes
- Demás capítulos

## Exportaciones tradicionales y no tradicionales

### Estructura anterior

### Marzo 2012

En marzo de 2012 las ventas externas del país crecieron 16,1% con relación a igual mes de 2011, al pasar de US\$4.899,4 millones FOB a US\$5.687,4 millones FOB.

Este resultado obedeció al crecimiento de 21,7% en las exportaciones de productos tradicionales y de 4,4% en las no tradicionales. El comportamiento de las ventas de productos tradicionales se debió fundamentalmente al aumento de las exportaciones de petróleo y sus derivados que crecieron 17,7% en valor y 0,5% en volumen.

Por su parte, las exportaciones no tradicionales crecieron 4,4%. Excluyendo las exportaciones de oro y esmeraldas de este grupo, el incremento fue 0,1%.

**Cuadro 12. Exportaciones colombianas**  
**Enero - marzo 2012/2011**

Descripción	Enero - marzo						Marzo					
	Valor FOB (miles de dólares)			Toneladas métricas netas			Valor FOB (miles de dólares)			Toneladas métricas netas		
	2012 <sup>p</sup>	2011 <sup>p</sup>	Variación %	2012 <sup>p</sup>	2011 <sup>p</sup>	Variación %	2012 <sup>p</sup>	2011 <sup>p</sup>	Variación %	2012 <sup>p</sup>	2011 <sup>p</sup>	Variación %
Exportaciones totales <sup>a</sup>	15.347.916	12.629.090	21,5	32.622.706	30.285.311	7,7	5.687.354	4.899.397	16,1	11.837.858	9.465.215	25,1
Exportaciones tradicionales	11.053.828	8.765.316	26,1	30.913.534	28.540.718	8,3	4.035.120	3.316.279	21,7	11.238.708	8.784.051	27,9
Café	574.730	832.022	-30,9	101.973 <sup>c</sup>	146.284 <sup>d</sup>	-30,3	198.835	292.884	-32,1	36.710 <sup>e</sup>	48.386 <sup>f</sup>	-24,1
Petróleo y sus derivados <sup>b</sup>	8.038.870	5.931.589	35,5	10.312.903	9.436.577	9,3	2.913.223	2.474.413	17,7	3.598.965	3.582.529	0,5
Carbón	2.176.402	1.788.100	21,7	20.458.969	18.927.835	8,1	826.672	500.019	65,3	7.589.148	5.144.353	47,5
Ferro-níquel	263.827	213.605	23,5	39.690	30.023	32,2	96.391	48.962	96,9	13.884	8.783	58,1
Exportaciones no tradicionales	4.294.088	3.863.774	11,1	1.709.172	1.744.593	-2,0	1.652.233	1.583.118	4,4	599.150	681.164	-12,0
Sin oro ni esmeraldas <sup>g</sup>	3.484.897	3.294.651	5,8	1.709.155	1.744.578	-2,0	1.366.010	1.364.729	0,1	599.144	681.158	-12,0

Fuente: DANE - DIAN Cálculos: DANE

Nota: Por metodología internacional se incluyen las exportaciones de mercancías que resultaron averiadas, defectuosas o impropias para el fin que se importaron.

<sup>a</sup> No incluyen exportaciones con tratamiento especial (exportaciones temporales, reexportaciones sin reintegro, etc).

<sup>e</sup> Equivalen a 611,8 miles de sacos de 60 kg netos.

<sup>b</sup> Información suministrada por ECOPELROL y las empresas privadas exportadores de petróleo. No incluye exportaciones de bunkers aéreos y marinos a naves en viajes internacionales.

<sup>f</sup> Equivalen a 806,4 miles de sacos de 60 kg netos.

<sup>c</sup> Equivalen a 1.699,5 miles de sacos de 60 kg netos.

<sup>g</sup> Exportaciones no tradicionales sin oro ( incluye desperdicios y desechos de oro) ni e

<sup>d</sup> Equivalen a 2.438,1 miles de sacos de 60 kg netos.

<sup>p</sup> Cifras provisionales.

## II. Estructura de la Agregación CUCI Rev.3 – OMC

La Organización Mundial de Comercio (OMC), agrega las exportaciones en cuatro (4) grandes grupos, a partir de la estructura de la CUCI Rev. 3, agropecuarios alimentos y bebidas; manufacturas; combustibles y productos de las industrias extractivas; y otros. Para las exportaciones colombianas se presentaran estos grupos con desagregación a nivel de subgrupo de la CUCI (4 dígitos) para productos agropecuarios y otros y a nivel de capítulos (2 dígitos) para los grupos de combustibles y manufacturas.



Sección	Capítulo / Subgrupo	Descripción del capítulo / Subgrupo
<b>AGROPECUARIOS (CUCI Sección 0,1,2 y 4 excluidos los capítulos 27 y 28)</b>		
0		<b>Productos alimenticios y animales vivos</b>
1		<b>Bebidas y tabacos</b>
2		<b>Materiales crudos no comestibles, excepto los combustibles</b>
	21	Cueros, pieles y pieles finas, sin curtir
	22	Semillas y frutos oleaginosos
	23	Caucho en bruto (incluso el caucho sintético y regenerado)
	24	Corcho y madera
	25	Pasta y desperdicios de papel
	26	Fibras textiles (excepto las mechas (tops) y otras formas de lana peinada) y sus desperdicios (no manufacturadas en hilados, hilos o tejidos)
	29	Productos animales y vegetales en bruto, n.e.p.
4		<b>Aceites, grasas y ceras de origen animal y vegetal</b>
<b>COMBUSTIBLES</b>		
2		<b>Materiales crudos no comestibles, excepto los combustibles</b>
	28	Menas y desechos de metales
	27	Abonos en bruto, excepto los del capítulo 56, y minerales en bruto (excepto carbón, petróleo y piedras preciosas)
3		<b>Combustibles y lubricantes minerales y productos conexos</b>
	32	Hulla, coque y briquetas
	33	Petróleo, productos derivados del petróleo y productos conexos
	34	Gas natural y manufacturado
	35	Corriente eléctrica
6		<b>Artículos manufacturados, clasificados principalmente según el material</b>
	68	Metales no ferrosos
<b>MANUFACTURAS</b>		
	67	<b>Hierro y acero</b>
6	67155	Ferróniquel
		Demás de hierro y acero
5		<b>Productos químicos</b>
	54	<b>Productos farmacéuticos</b>
		<b>Otros productos químicos ( CUCI sección 5 menos capítulo 54)</b>
	51	Productos químicos orgánicos
	52	Productos químicos inorgánicos
	53	Materias tintóreas, curtientes y colorantes
	55	Aceites esenciales y resinoides y productos de perfumería; preparados de tocador y para pulir y limpiar
	56	Abonos (excepto los del grupo 272)
	57	Plásticos en formas primarias
	58	Plásticos en formas no primarias
	59	Materias y productos químicos, n.e.p
6		<b>Otros semifabricados (excluyendo el capítulo 65)</b>
	61	Cuero y manufacturas de cuero, n.e.p., y pieles finas curtidas
	62	Manufacturas de caucho, n.e.p.
	63	Manufacturas de corcho y de madera (excepto muebles)
	64	Papel, cartón y artículos de pasta de papel, de papel o de cartón
	66	Manufacturas de minerales no metálicos, n.e.p
	69	Manufacturas de metales, n.e.p.
7		<b>Maquinaria y equipo de transporte (CUCI sección 7)</b>
	71	Maquinaria y equipo generadores de fuerza
	72	Maquinarias especiales para determinadas industrias
	73	Máquinas para trabajar metales
	74	Maquinaria y equipo industrial en general, n.e.p., y partes y piezas de máquinas, n.e.p.
	75	Máquinas de oficina y máquinas de procesamiento automático de datos
	76	Aparatos y equipo para telecomunicaciones y para grabación y reproducción de sonido
	77	Maquinaria, aparatos y artefactos eléctricos, n.e.p., y sus partes y piezas eléctricas (incluso las contrapartes no eléctricas, n.e.p., del equipo eléctrico de uso doméstico)
	78	Vehículos de carretera (incluso aerodeslizadores)
	79	Otro equipo de transporte
6		<b>65 Textiles (capítulo 65)</b>
8		<b>84 Prendas y accesorios de vestir</b>
		<b>Otras manufacturas (CUCI capítulos 81 82 83 85 87 88 y 89 excluidos el grupo 891)</b>
	81	Edificios prefabricados; artefactos y accesorios sanitarios y para sistemas de conducción de aguas, calefacción y alumbrado, n.e.p.
	82	Muebles y sus partes; camas, colchones, somieres, cojines y artículos rellenos similares
	83	Artículos de viajes, bolsos de mano y otros artículos análogos para contener objetos
	85	Calzado
	87	Instrumentos y aparatos profesionales, científicos y de control, n.e.p.
	88	Aparatos, equipos y materiales fotográficos y artículos de óptica, n.e.p., relojes
	89	Artículos manufacturados diversos, n.e.p.
<b>OTROS</b>		
891		Armas y municiones
9		Mercancías no clasificadas en otro rubro de la CUCI

□ □ □  
Fuente: OMC

## Exportaciones totales según grupos de productos a partir de la CUCI Rev. 3. Estructura Actual Enero - marzo 2012

En marzo de 2012, las exportaciones colombianas registraron incremento de 16,1%, resultado de las mayores ventas externas del grupo de combustibles y productos de las industrias extractivas (24,1%), que pasaron de US\$3.055,2 millones en el tercer mes de 2011, a US\$3.791,8 millones en el mismo mes de 2012. El producto que más contribuyó a dicho aumento fue petróleo, productos derivados de petróleo y productos conexos (8,6%).

Las exportaciones de manufacturas crecieron 5,5%, debido principalmente a las mayores ventas externas de ferróniquel (96,9%), las cuales pasaron de US\$49,0 millones en marzo de 2011 a US\$96,4 millones en marzo de 2012, y de maquinaria y equipo de transporte (28,2%).

**Cuadro 13. Variación de las exportaciones  
Enero – marzo 2012/2011**

Principales grupos de productos (OMC)	Enero - Marzo <sup>(p)</sup>		Marzo <sup>(p)</sup>		Doce meses a marzo <sup>(p)</sup>	
	Variación (%)	Contribución a la variación	Variación (%)	Contribución a la variación	Variación (%)	Contribución a la variación
<b>Total</b>	<b>21,5</b>	<b>21,5</b>	<b>16,1</b>	<b>16,1</b>	<b>37,8</b>	<b>37,8</b>
Combustibles y prod. de industrias extractivas <sup>1</sup>	31,1	19,5	24,1	15,0	53,2	31,7
Manufacturas <sup>2</sup>	7,4	1,4	5,5	1,0	11,7	2,5
Agropecuarios, alimentos y bebidas <sup>3</sup>	-8,1	-1,2	-9,1	-1,3	11,7	1,7
Otros sectores <sup>4</sup>	42,5	1,8	29,6	1,3	37,2	1,9

Fuente: DANE, DIAN. Cálculos: DANE - COMEX  
p Cifra preliminar

<sup>1</sup>Incluye la sección 3 de la CUCI y los capítulos 27,28 y 68

<sup>2</sup>Incluye las secciones de la CUCI 5, 6, 7 y 8, excluidos el capítulo 68 y el grupo 891

<sup>3</sup>Incluye las secciones de la CUCI 0, 1, 2 y 4, excluidos los capítulos 27 y 28

<sup>4</sup>Incluye la sección 9 de la CUCI y el grupo 891

### III. Comparación entre las Agregaciones

#### Café

Dentro de las denominadas exportaciones tradicionales el café comprendía 3 subpartidas arancelarias, a saber 901110000, 901111000 y 901119000, en la clasificación actual con base en la CUCI rev. 3 estas subpartidas se ubican en el subgrupo 0711 correspondiente a productos agropecuarios.

#### Carbón

Corresponde a las partidas arancelarias 2701 a 2704. Las subpartidas 2701120010, 2701120090 y 2701190000 conforman el subgrupo 3212, mientras que las 8 subpartidas arancelarias restantes, que conformaban el rubro carbón, se ubican en los demás combustibles y extractivos.

#### Petróleo y sus derivados

Agrupar las partidas arancelarias 2709 a 2715. La subpartida 2709000000 conforma el subgrupo 3330, las subpartidas 2710111100 a 2710191100 y 2710191500 comprenden el subgrupo 3341, la subpartida 2710192100 se ubica dentro del subgrupo 3343, la subpartida 2710192200 pertenece al subgrupo 3344. Las restantes 86 subpartidas que conformaban el rubro de petróleo y sus derivados se agrupan en demás combustibles y extractivos.



## Ferroníquel

La subpartida arancelaria 7202600000 (ferroníquel), en la clasificación actual con base en la CUCI Rev. 3 forma parte del capítulo 67 hierro y acero, correspondiente a manufactura.

**Cuadro 14. Correspondencia entre las exportaciones tradicionales y la agregación OMC – CUCI Rev.3.0**

Partidas/Subpartidas	Descripción	TRADICIONALES		Capítulos	Descripción	AGREGACIÓN OMC - CUCI Rev. 3		Diferencias		OBSERVACIONES
		Millones de dólares FOB				Millones de dólares FOB		Millones de dólares FOB		
		2012	2011			2012	2011	2012	2011	
09.01.11.90.00	Café	199	293	07	Café, té, cacao, especias y sus preparados	232	336	-33	-43	La diferencia corresponde a que la agregación OMC-CUCI incluye la subpartida 09.01.12.00.00 Café sin tostar, descafeinado.
2701 - 2704	Carbón	827	500	32	Hulla, coque y briquetas	827	500	0	0	
2709 - 2715	Petróleo y sus derivados	2.913	2.474	33	Petróleo, productos derivados del petróleo y productos conexos	2.871	2.450	43	25	La diferencia corresponde a que la agregación OMC-CUCI no incluye el capítulo 34 - Gas natural y manufacturado, partidas no correlacionadas, minerales en bruto, e incluye las naftas y breas. Adicionalmente la agregación OMC-CUCI incluye todas las partidas del capítulo del arancel 72 - Fundición, hierro y acero y 73 - Manufactura de fundición, de hierro o acero
72.02.60.00.00	Ferroníquel	96	49	67	Hierro y acero	117	74	-21	-25	

Fuente: DANE, DIAN. Cálculos: DANE - COMEX

## FICHA METODOLÓGICA

**Objetivo:** presentar la información estadística sobre las exportaciones realizadas por Colombia durante marzo de 2012, comparando las cifras con las del mismo período de 2011.

**Tipo de investigación:** documentos administrativos

**Fuentes de información:** documentos de exportación, excepto para petróleo; la fuente de información sobre exportaciones de petróleo y sus derivados es la Empresa Colombiana de Petróleos –ECOPETROL– y las compañías privadas exportadoras de esos combustibles.

**Periodicidad:** mensual.

**Cobertura:** nacional.

### Principales términos utilizados

- **Exportación:** es la salida, con destino a otro país o zona franca industrial colombiana, de mercancías que hayan tenido circulación libre o restringida en el territorio aduanero colombiano. La exportación se registra estadísticamente cuando la Aduana ha realizado el cierre del documento de exportación.
- **CUCI Rev.3: Clasificación Uniforme de Comercio Internacional Revisión 3.**
- **Aduana:** administración por donde se declara la exportación.
- **Valor FOB (Free on board):** corresponde al precio de venta de los bienes embarcados a otros países, puestos en el medio de transporte, sin incluir valor de seguro y fletes.
- **País de destino:** es aquel conocido, en el momento del despacho, como el último país en donde los bienes serán entregados.
- **CIIU Rev. 2: Clasificación Industrial Internacional Uniforme de todas las Actividades Económicas Revisión 2.**
- **CIIU Rev. 3: Clasificación Industrial Internacional Uniforme de todas las Actividades Económicas Revisión 3.**
- **Importaciones:** es la introducción legal de mercancías procedentes de otros países o de una zona franca industrial colombiana, al resto del territorio aduanero nacional. Estas cifras se producen según la fecha de presentación de las declaraciones de importación ante las entidades financieras autorizadas para recaudar los tributos aduaneros.
- **Balanza comercial:** parte de la balanza de pagos que registra sólo las transacciones de bienes de un país con el resto del mundo, durante un mes determinado. Cuando el valor de las importaciones excede el valor de las exportaciones se dice que la balanza comercial está en déficit; cuando ocurre lo contrario, se dice que la balanza comercial tiene superávit.

### Variaciones analizadas

- **Variación acumulada en lo corrido del año:** variación porcentual calculada entre lo transcurrido desde enero hasta el mes de referencia del año (enero hasta i,t), y lo transcurrido en igual mes del año inmediatamente anterior (enero hasta i,t-1).
- **Variación anual:** variación porcentual calculada entre el mes del año en referencia (i,t) y el mismo mes del año inmediatamente anterior (i,t-1).
- **Variación acumulada anual:** variación porcentual calculada entre el acumulado de los últimos doce meses, con relación al mes de año en referencia (i,t) y el acumulado de igual mes del año inmediatamente anterior (i,t-1).

### Convenciones

p Cifras provisionales de avance, por falta de cobertura total y/o revisión completa de la información.

N/A: No es aplicable.

Impreso en la Dirección de Difusión, Mercadeo y Cultura Estadística  
Departamento Administrativo Nacional de Estadística - DANE -  
Bogotá, D.C. - Colombia – Mayo de 2012