

## COMERCIO EXTERIOR- EXPORTACIONES <sup>(1)</sup> Marzo de 2013 <sup>(2)</sup>

### Contenido

1. Comportamiento general de las exportaciones
2. Exportaciones según grupos de productos a partir de la CUCI Rev. 3
3. Exportaciones según país de destino
4. Exportaciones según aduanas del país
5. Exportaciones sin petróleo y sus derivados según departamento de origen
6. Exportaciones según fechas de embarque

Anexo metodológico

Ficha Metodológica

#### Director

Jorge Bustamante R.

#### Subdirector (e)

Eduardo Efraín Freire Delgado

#### Director de Metodología y Producción Estadística

Eduardo Efraín Freire Delgado

Teniendo en cuenta el cambio en la estructura y la dinámica de las exportaciones colombianas, el Comité Interinstitucional de Estadísticas de Comercio Exterior de Bienes, conformado por el DANE, el Banco de la República, la DIAN y el Ministerio de Comercio, Industria y Turismo, y como entidades invitadas el Ministerio de Hacienda y Crédito Público, y Analdex, acordó eliminar, a partir de los resultados del mes de enero de 2013, la agregación de las exportaciones en tradicionales y no tradicionales, e implementar en su lugar la de grupos de productos definidos por la Organización Mundial de Comercio (OMC), basada en la Clasificación Uniforme del Comercio Internacional (CUCI Rev. 3).

A partir de enero del 2012, las estadísticas de exportaciones colombianas se agregarán en cuatro (4) grandes grupos: Agropecuario, alimentos y bebidas, (que incluye café, flores, banano, productos alimenticios, animales vivos, bebidas y tabaco, entre otros productos); Combustibles y productos de las industrias extractivas, (incluye el petróleo crudo, sus derivados, y carbón, entre otros); Manufacturas (contiene el ferrocromo, productos químicos, maquinaria y equipo de transporte, entre otros) y Otros sectores (incluye oro no monetario y no clasificados en las anteriores agrupaciones).

#### Resumen

- En marzo de 2013 las ventas externas del país cayeron 20,0% con relación al mismo mes de 2012, al pasar de US\$5.712,4 millones FOB a US\$4.567,1 millones FOB. Este resultado obedeció principalmente a la caída de 23,0% en las ventas externas de combustibles y productos de las industrias extractivas, seguido de la disminución de 17,5% en las exportaciones de productos agropecuarios, alimentos y bebidas y de 12,6% en las manufacturas. El resultado de los combustibles, fue ocasionado principalmente por la disminución en las ventas de hulla, coque y briquetas; la disminución en las manufacturas se debió principalmente a la caída en las ventas de plásticos en formas primarias y, la de productos agropecuarios, alimentos y bebidas, a la reducción de las exportaciones de café sin tostar descafeinado o no.
- En marzo de 2013 se exportaron 22,8 millones de barriles de petróleo crudo, frente a 21,7 millones en el mismo mes de 2012 (4,7%). Este crecimiento se explica por las exportaciones hacia la India que en marzo del presente año fueron de 2 millones de barriles, cuando en marzo de 2012 no hubo ninguna venta a ese país. Las exportaciones a Estados Unidos disminuyeron 0,5% al pasar de 12,3 millones de barriles en el mes de marzo del año 2012 a 12,3 millones de barriles en el mismo mes del año 2013.
- En el primer trimestre del año 2013, las exportaciones colombianas registraron una disminución de 9,5% con relación al mismo período del año anterior. Este resultado estuvo explicado principalmente por la reducción de 12,6% en las exportaciones de combustibles y productos de las industrias extractivas que pasaron de US\$10.655,7 millones a US\$9.315,1 millones. Los productos que explicaron principalmente dicha disminución fueron hulla, coque y briquetas (-9,2 puntos porcentuales).
- En este mismo período, Estados Unidos fue el principal destino de las exportaciones colombianas, con una participación de 35,3% en el valor FOB total exportado; le siguen en su orden, China, Panamá, India, Venezuela, Aruba y Ecuador.
- Las ventas a Estados Unidos en el primer trimestre del año 2013, con una caída de 16,8%, aportaron -6,5 puntos porcentuales a la disminución de 9,5% de las exportaciones totales. Este resultado se explica fundamentalmente por las menores ventas de combustibles y aceites minerales y sus productos (-21,7%) las cuales aportaron -16,1 puntos porcentuales a la variación total del país.
- En marzo de 2013 se declararon ventas al exterior por US\$4.567,1 millones FOB, de los cuales US\$3.938,6 millones se embarcaron durante este mes, US\$443,9 millones en febrero, US\$123,9 millones en enero, US\$22,7 millones en diciembre, US\$16,0 millones en noviembre, y US\$22,0 millones en meses anteriores.

(1) El momento estadístico corresponde a la fecha de declaración de las mercancías, NO la de embarque.

\* Las exportaciones de combustibles y productos de las industrias extractivas, se ajustan mensualmente al incluir los registros que por deuda son recibidos posterior a la publicación de este boletín.

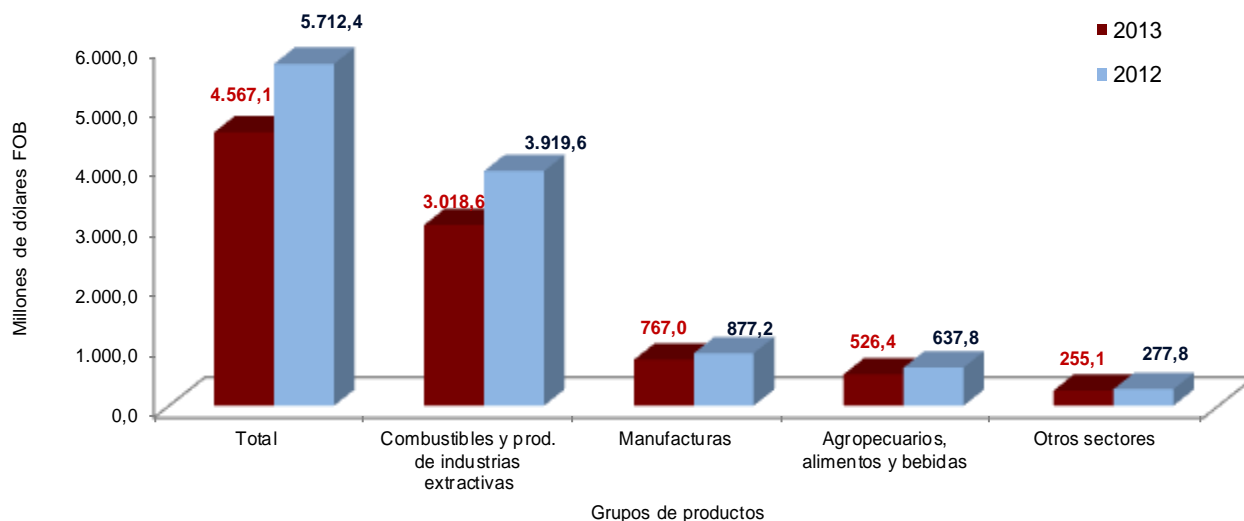
# 1. COMPORTAMIENTO GENERAL DE LAS EXPORTACIONES

## 1.1 Resultados generales

### Marzo

De acuerdo con las declaraciones de exportación procesadas por el DANE y la DIAN, en marzo de 2013 las ventas externas del país cayeron 20,0% con relación al mismo mes de 2012, al pasar de US\$5.712,4 millones FOB a US\$4.567,1 millones FOB.

**Gráfico 1. Valor FOB de las exportaciones  
Marzo 2013/2012<sup>P</sup>**



Fuente: DANE, DIAN. Cálculos: DANE – COMEX  
<sup>P</sup> Cifra preliminar

La disminución de las exportaciones colombianas en este mes obedeció principalmente a la caída de 23,0% en las ventas externas de combustibles y productos de las industrias extractivas, seguido de la disminución de 17,5% en las exportaciones de productos agropecuarios, alimentos y bebidas y 12,6% en las manufacturas. El resultado de los combustibles, fue ocasionado principalmente por la disminución en las ventas de hulla, coque y briquetas; la disminución en las manufacturas se debió principalmente a la caída en las ventas de plásticos en formas primarias y, la de productos agropecuarios, alimentos y bebidas, a la reducción de las exportaciones de café sin tostar descafeinado o no. En marzo de 2013 se exportaron 22,8 millones de barriles de petróleo crudo, frente a 21,7 millones en el mismo mes de 2012 (4,7%).

**Cuadro 1. Variación de las exportaciones  
Marzo 2013/2012<sup>P</sup>**

Principales grupos de productos (OMC)	Marzo		Enero - marzo		Doce meses a marzo	
	Variación (%)	Contribución a la variación	Variación (%)	Contribución a la variación	Variación (%)	Contribución a la variación
<b>Total</b>	<b>-20,0</b>	<b>-20,0</b>	<b>-9,5</b>	<b>-9,5</b>	<b>-1,7</b>	<b>-1,7</b>
Agropecuarios, alimentos y bebidas <sup>1</sup>	-17,5	-2,0	-9,3	-1,0	-6,4	-0,7
Combustibles y prod. de industrias extractivas <sup>2</sup>	-23,0	-15,8	-12,6	-8,7	-3,4	-2,3
Manufacturas <sup>3</sup>	-12,6	-1,9	-0,1	0,0	4,3	0,7
Otros sectores <sup>4</sup>	-8,2	-0,4	3,0	0,2	13,5	0,7

Fuente: DANE, DIAN. Cálculos: DANE - COMEX  
<sup>P</sup> Cifra preliminar

<sup>1</sup> Incluye las secciones de la CUCI 0, 1, 2 y 4, excluidos los capítulos 27 y 28

<sup>2</sup> Incluye la sección 3 de la CUCI y los capítulos 27, 28 y 68

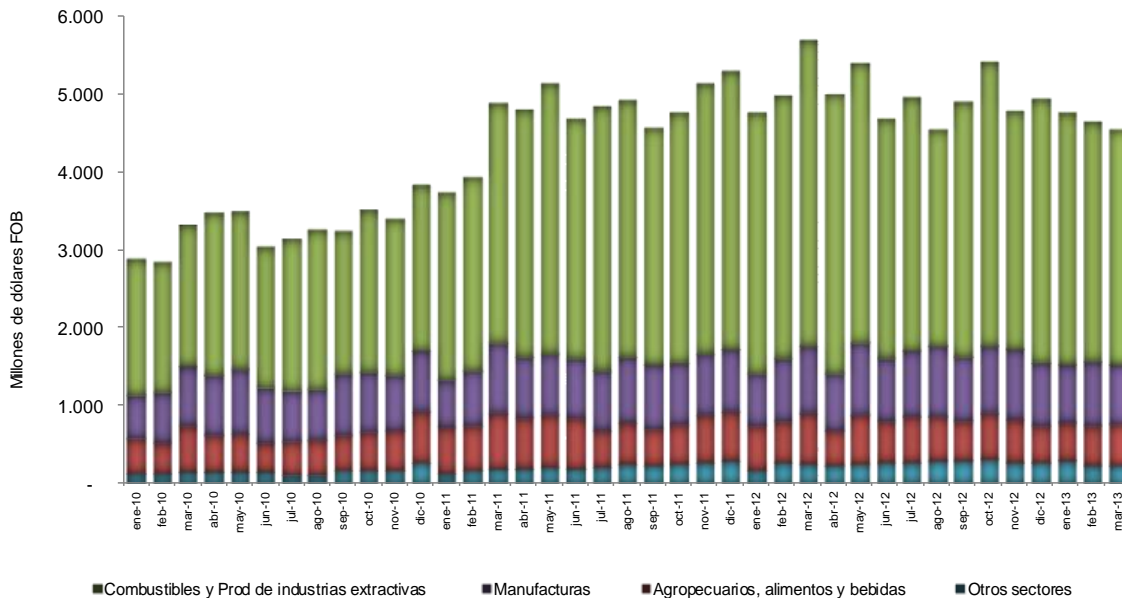
<sup>3</sup> Incluye las secciones de la CUCI 5, 6, 7 y 8, excluidos el capítulo 68 y el grupo 891

<sup>4</sup> Incluye la sección 9 de la CUCI y el grupo 891



En el mes de referencia, las exportaciones de combustibles y productos de las industrias extractivas representaron 66,1% del valor FOB total de las exportaciones, las de manufacturas 16,8%, las de productos agropecuarios, alimentos y bebidas 11,5% y las de otros sectores 5,6%.

**Gráfico 2. Valor FOB de las exportaciones totales, según principales grupos de productos 2010 - 2013 (Marzo)<sup>P</sup>**

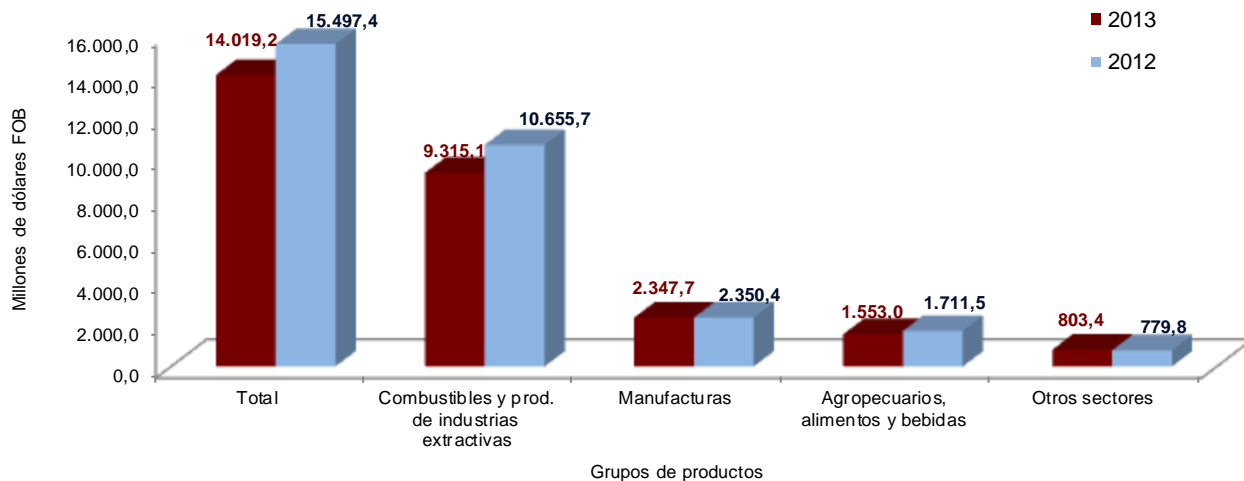


Fuente: DANE, DIAN. Cálculos: DANE – COMEX  
<sup>P</sup> Cifra preliminar

### Enero – marzo 2013

En el primer trimestre del año 2013 las ventas externas del país disminuyeron 9,5% con relación al mismo período de 2012, al pasar de US\$15.497,4 millones FOB a US\$14.019,2 millones FOB.

**Gráfico 3. Valor FOB de las exportaciones Enero - marzo 2013/2012<sup>P</sup>**



Fuente: DANE, DIAN. Cálculos: DANE – COMEX  
<sup>P</sup> Cifra preliminar

## 2. EXPORTACIONES SEGÚN GRUPOS DE PRODUCTOS A PARTIR DE LA CLASIFICACIÓN UNIFORME DE COMERCIO INTERNACIONAL - CUCI Rev. 3

### Marzo

En marzo de 2013, las exportaciones colombianas registraron una disminución de 20,0% con relación al mismo mes del año anterior. La mayor contribución a este resultado la registró la caída de 23,0% en las ventas externas de combustibles y productos de las industrias extractivas, al pasar de US\$3.919,6 millones a US\$3.018,6 millones; esto se explica principalmente por la reducción de las ventas de hulla, coque y briquetas (-75,6%), que restó 15,9 puntos porcentuales a la caída del grupo.

Los productos agropecuarios, alimentos y bebidas registraron una disminución de 17,5%, al pasar de US\$637,8 millones a US\$526,4 millones, comportamiento que se explica principalmente por la disminución en las exportaciones declaradas de café sin tostar descafeinado o no, que contribuyó con -11,9 puntos porcentuales a la variación del grupo.

Las exportaciones de manufacturas disminuyeron 12,6%, al pasar de US\$877,2 millones en marzo de 2012 a US\$767,0 millones en marzo de 2013, debido en parte a la caída de productos químicos, con una contribución de -4,7 puntos porcentuales a la variación del grupo.

**Cuadro 2. Variación de las exportaciones, según grupos de productos OMC  
Marzo 2013/2012<sup>P</sup>**

Descripción del capítulo / sub grupo	2013	2012	Variación (%)	Millones de dólares FOB	
				Contribución al grupo	Contribución al total
<b>Total general</b>	<b>4.567,1</b>	<b>5.712,4</b>	<b>-20,0</b>		<b>-20,0</b>
<b>Agropecuarios, alimentos y bebidas <sup>1</sup></b>	<b>526,4</b>	<b>637,8</b>	<b>-17,5</b>	<b>-17,5</b>	<b>-2,0</b>
Café sin tostar descafeinado o no; cáscara y cascarilla del café <sup>2</sup>	123,5	199,4	-38,0	-11,9	-1,3
Otros azúcares de caña o de remolacha y sacarosa pura en estado sólido <sup>3</sup>	10,0	50,4	-80,2	-6,3	-0,7
Flores y follaje cortados <sup>4</sup>	129,4	158,8	-18,5	-4,6	-0,5
Bananas (incluso plátanos) frescas o secas <sup>5</sup>	54,6	47,4	15,1	1,1	0,1
Carne de ganado bovino congelada <sup>6</sup>	14,9	4,4	241,0	1,7	0,2
Ganado bovino vivo <sup>7</sup>	46,4	23,6	96,4	3,6	0,4
Demás subgrupos	147,6	153,7	-4,0	-1,0	-0,1
<b>Combustibles y productos de las industrias extractivas <sup>8</sup></b>	<b>3.018,6</b>	<b>3.919,6</b>	<b>-23,0</b>	<b>-23,0</b>	<b>-15,8</b>
Hulla, coque y briquetas (carbón) <sup>9</sup>	202,0	826,7	-75,6	-15,9	-10,9
Petróleo, productos derivados del petróleo y productos conexos <sup>10</sup>	2.722,0	2.998,4	-9,2	-7,1	-4,8
Demás capítulos	94,6	94,5	0,1	0,0	0,0
<b>Manufacturas <sup>11</sup></b>	<b>767,0</b>	<b>877,2</b>	<b>-12,6</b>	<b>-12,6</b>	<b>-1,9</b>
Productos químicos <sup>12</sup>	265,7	306,7	-13,4	-4,7	-0,7
Ferroníquel <sup>13</sup>	78,8	96,4	-18,2	-2,0	-0,3
Maquinaria y equipo de transporte <sup>14</sup>	128,1	119,6	7,1	1,0	0,1
Demás capítulos	294,4	354,5	-16,9	-6,8	-1,1
<b>Otros sectores <sup>15</sup></b>	<b>255,1</b>	<b>277,8</b>	<b>-8,2</b>	<b>-8,2</b>	<b>-0,4</b>
Oro no monetario (excepto minerales y concentrados de oro) <sup>16</sup>	254,3	276,2	-7,9	-7,9	-0,4
Demás capítulos	0,7	1,6	-54,4	-0,3	0,0

Fuente: DIAN - DANE Cálculos: DANE

<sup>P</sup> Cifra preliminar

<sup>1</sup> Incluye las secciones de la CUCI 0, 1, 2 y 4, excluidos los capítulos 27 y 28

<sup>2</sup> Corresponde al subgrupo (4 dígitos) CUCI 0711

<sup>3</sup> Corresponde al subgrupo (4 dígitos) CUCI 0612

<sup>4</sup> Corresponde al subgrupo (4 dígitos) CUCI 2927

<sup>5</sup> Corresponde al subgrupo (4 dígitos) CUCI 0573

<sup>6</sup> Corresponde al subgrupo (4 dígitos) CUCI 0112

<sup>7</sup> Corresponde al subgrupo (4 dígitos) CUCI 0011

<sup>8</sup> Incluye la sección 3 de la CUCI y los capítulos 27,28 y 68

<sup>9</sup> Corresponde al capítulo (2 dígitos) CUCI 32

<sup>10</sup> Corresponde al capítulo (2 dígitos) CUCI 33

<sup>11</sup> Incluye las secciones de la CUCI 5, 6, 7 y 8, excluidos el capítulo 68 y el grupo 891

<sup>12</sup> Incluye la sección 5 de la CUCI

<sup>13</sup> Corresponde al rubro básico 67155 (5 dígitos) de la CUCI

<sup>14</sup> Incluye la sección 7 de la CUCI

<sup>15</sup> Incluye la sección 9 de la CUCI y el grupo 891

<sup>16</sup> Corresponde al capítulo (2 dígitos) CUCI 97



## Agropecuarios, alimentos y bebidas

Las ventas externas de productos agropecuarios, alimentos y bebidas presentaron una disminución de 17,5% al pasar de US\$637,8 millones en el mes de marzo de 2012 a US\$526,4 millones en el mismo mes de 2013. Este comportamiento se explica principalmente por la disminución en las exportaciones declaradas de café sin tostar descafeinado o no (-38,0%) y otros azúcares de caña o de remolacha y sacarosa pura en estado sólido (-80,2%) que en conjunto aportaron 18,2 puntos porcentuales. Por el contrario, las exportaciones de ganado bovino vivo contribuyeron con 3,6 puntos porcentuales a dicha variación. El destino de mayor aumento de las exportaciones de ganado bovino vivo fue Venezuela (219,4%).

**Cuadro 3. Variación de las exportaciones de la agrupación: productos agropecuarios, alimentos y bebidas  
Marzo 2013/2012<sup>P</sup>**

Sección		Subgrupo	Descripción	2013	2012	Variación (%)	Contribución a la variación de la agrupación	Participación 2013
Miles de dólares FOB								
<b>Total</b>				<b>526.413</b>	<b>637.819</b>	<b>-17,5</b>	<b>-17,5</b>	<b>100,0</b>
<b>0</b>			<b>Productos alimenticios y animales vivos</b>	<b>358.271</b>	<b>433.281</b>	<b>-17,3</b>	<b>-11,8</b>	<b>68,1</b>
	<b>01 a 09</b>		<b>Productos alimenticios</b>	<b>311.469</b>	<b>409.147</b>	<b>-23,9</b>	<b>-15,3</b>	<b>59,2</b>
	0711		Café sin tostar descafeinado o no; cáscara y cascarilla del café	123.539	199.402	-38,0	-11,9	23,5
	0612		Otros azúcares de caña o de remolacha y sacarosa pura en estado sólido	9.995	50.442	-80,2	-6,3	1,9
	0713		Extractos esencias y concentrados de café y preparados a base de dichos productos o a base de café; sucedáneos del café y sus extractos	14.544	22.554	-35,5	-1,3	2,8
	0573		Bananas (incluso plátanos) frescas o secas	54.608	47.439	15,1	1,1	10,4
	0342		Pescado congelado (excepto filetes y pescado picado)	10.944	916	1095,2	1,6	2,1
	0112		Carne de ganado bovino congelada	14.892	4.367	241,0	1,7	2,8
	0011		Ganado bovino vivo	46.397	23.627	96,4	3,6	8,8
			Demás	83.353	84.533	-1,4	-0,2	15,8
<b>1</b>			<b>Bebidas y tabacos</b>	<b>10.299</b>	<b>3.938</b>	<b>161,5</b>	<b>1,0</b>	<b>2,0</b>
<b>2</b>			<b>Materiales crudos no comestibles, excepto los combustibles</b>	<b>141.554</b>	<b>170.486</b>	<b>-17,0</b>	<b>-4,5</b>	<b>26,9</b>
	2927		Flores y follaje cortados	129.388	158.832	-18,5	-4,6	24,6
			Demás	12.165	11.654	4,4	0,1	2,3
<b>4</b>			<b>Aceites, grasas y ceras de origen animal y vegetal</b>	<b>16.289</b>	<b>30.114</b>	<b>-45,9</b>	<b>-2,2</b>	<b>3,1</b>
	4224		Aceite de almendra de palma o babasu y sus fracciones	832	11.546	-92,8	-1,7	0,2
	4211		Aceite de soja y sus fracciones	269	2.583	-89,6	-0,4	0,1
	4222		Aceite de palma y sus fracciones	14.204	13.558	5	0,1	2,7
			Demás	984	2.427	-59,4	-0,2	0,2

Fuente: DANE, DIAN. Cálculos: DANE – COMEX  
<sup>P</sup> Cifra preliminar

## Combustibles y productos de las industrias extractivas

La reducción en las exportaciones de combustibles (-23,0%) obedeció fundamentalmente a la reducción de las ventas de hulla, coque y briquetas (-75,6%) y petróleo, productos derivados del petróleo y productos conexos (-9,2%). El país de destino que más contribuyó a la disminución en las exportaciones de hulla, coque y briquetas fue Países Bajos (-15,3 puntos porcentuales) y a la de petróleo, productos derivados del petróleo y productos conexos fue Estados Unidos (-12,4 puntos porcentuales).

**Cuadro 4. Variación de las exportaciones de combustibles y productos de las industrias extractivas  
Marzo 2013/2012<sup>P</sup>**

Sección		Capítulo	Descripción	2013	2012	Variación (%)	Contribución a la variación de la agrupación	Participación 2013
Miles de dólares FOB								
<b>Total</b>				<b>3.018.645</b>	<b>3.919.588</b>	<b>-23,0</b>	<b>-23,0</b>	<b>100,0</b>
<b>2</b>			<b>Materiales crudos no comestibles, excepto los combustibles</b>	<b>39.012</b>	<b>39.330</b>	<b>-0,8</b>	<b>0,0</b>	<b>1,3</b>
	28		Menas y desechos de metales	37.364	36.767	1,6	0,0	1,2
	27		Abonos en bruto, excepto los del capítulo 56, y minerales en bruto (excepto carbón, petróleo y piedras preciosas)	1.648	2.564	-35,7	0,0	0,1
<b>3</b>			<b>Combustibles y lubricantes minerales y productos conexos</b>	<b>2.965.182</b>	<b>3.870.126</b>	<b>-23,4</b>	<b>-23,1</b>	<b>98,2</b>
	32		Hulla, coque y briquetas (carbón)	201.997	826.672	-75,6	-15,9	6,7
	33		Petróleo, productos derivados del petróleo y productos conexos	2.722.024	2.998.395	-9,2	-7,1	90,2
	34		Gas natural y manufacturado	37.231	42.297	-12,0	-0,1	1,2
	35		Corriente eléctrica	1.455	2.762	-47,3	0,0	0,0
<b>6</b>			<b>Artículos manufacturados, clasificados principalmente según el material</b>	<b>14.451</b>	<b>10.131</b>	<b>42,6</b>	<b>0,1</b>	<b>0,5</b>
	68		Metales no ferrosos	14.451	10.131	42,6	0,1	0,5

Fuente: DANE, DIAN. Cálculos: DANE – COMEX  
<sup>P</sup> Cifra preliminar



## Manufacturas

Las exportaciones de manufacturas disminuyeron 12,6%, debido principalmente a la caída en las ventas de plásticos en formas primarias (-37,5%) que aportó -3,9 puntos porcentuales a este resultado, el destino que más contribuyó fue Brasil, que restó 23,5 puntos porcentuales a la variación del grupo y Estados Unidos que aportó -4,7 puntos porcentuales. El segundo capítulo que más contribuyó a la disminución de las exportaciones de manufacturas fue hierro y acero con una caída de 22,0%.

**Cuadro 5. Variación de las exportaciones de la manufacturas  
Marzo 2013/2012<sup>P</sup>**

							Miles de dólares FOB	
Sección	Capítulo de la CUCI	Descripción del capítulo	2013	2012	Variación (%)	Contribución a la variación de la agrupación	Participación 2013	
		<b>Total</b>	<b>767.031</b>	<b>877.170</b>	<b>-12,6</b>	<b>-12,6</b>	<b>100,0</b>	
<b>5</b>	<b>Productos químicos (CUCI seccion 5)</b>		<b>265.712</b>	<b>306.718</b>	<b>-13,4</b>	<b>-4,7</b>	<b>34,6</b>	
	57	Plásticos en formas primarias	56.937	91.131	-37,5	-3,9	7,4	
	51	Productos químicos orgánicos	11.964	24.614	-51,4	-1,4	1,6	
	53	Materias tintóreas, curtientes y colorantes	7.562	17.805	-57,5	-1,2	1,0	
	52	Productos químicos inorgánicos	14.655	19.162	-23,5	-0,5	1,9	
	56	Abonos (excepto los del grupo 272)	3.934	4.826	-18,5	-0,1	0,5	
	54	Productos medicinales y farmacéutico	36.895	35.489	4,0	0,2	4,8	
	55	Aceites esenciales y resinoides y productos de perfumería;	52.735	50.995	3,4	0,2	6,9	
	58	Plásticos en formas no primarias	30.143	27.268	10,5	0,3	3,9	
	59	Materias y productos químicos, n.e.p.	50.887	35.430	43,6	1,8	6,6	
<b>6</b>	<b>Artículos manufacturados, clasificados principalmente según el material (CUCI seccion 6)</b>		<b>258.505</b>	<b>319.315</b>	<b>-19,0</b>	<b>-6,9</b>	<b>33,7</b>	
	67	Hierro y acero	91.559	117.428	-22,0	-2,9	11,9	
	67155	Ferróniquel	78.818	96.391	-18,2	-2,0	10,3	
		Demás de hierro y acero (Capítulo 67)	12.741	21.037	-39,4	-0,9	1,7	
	64	Papel, cartón y artículos de pasta de papel, de papel o de cartón	36.621	51.564	-29,0	-1,7	4,8	
	66	Manufacturas de minerales no metálicos, n.e.p.	38.932	50.731	-23,3	-1,3	5,1	
	65	Hilados, tejidos, artículos confeccionados de fibras textiles,	34.517	40.339	-14,4	-0,7	4,5	
	69	Manufacturas de metales, n.e.p.	26.964	29.298	-8,0	-0,3	3,5	
	62	Manufacturas de caucho, n.e.p.	13.244	14.416	-8,1	-0,1	1,7	
	61	Cuero y manufacturas de cuero, n.e.p., y pieles finas curtidas	14.175	14.455	-1,9	0,0	1,8	
	63	Manufacturas de corcho y de madera (excepto muebles)	2.493	1.083	130,2	0,2	0,3	
<b>7</b>	<b>Maquinaria y equipo de transporte (CUCI seccion 7)</b>		<b>128.053</b>	<b>119.593</b>	<b>7,1</b>	<b>1,0</b>	<b>16,7</b>	
	78	Vehículos de carretera (incluso aerodeslizadores)	50.356	44.473	13,2	0,7	6,6	
	71	Maquinaria y equipo generadores de fuerza	7.728	1.858	315,8	0,7	1,0	
	79	Otro equipo de transporte	2.344	368	537,8	0,2	0,3	
	76	Aparatos y equipo para telecomunicaciones y para grabación y reproducción de sonido	4.756	4.530	5,0	0,0	0,6	
	73	Máquinas para trabajar metales	393	229	71,9	0,0	0,1	
	77	Maquinaria, aparatos y artefactos eléctricos, n.e.p., y sus partes y piezas eléctricas (incluso las contrapartes no eléctricas, n.e.p., del equipo eléctrico de uso doméstico)	39.569	39.656	-0,2	0,0	5,2	
	75	Máquinas de oficina y máquinas de procesamiento automático de datos	475	1.020	-53,4	-0,1	0,1	
	72	Maquinarias especiales para determinadas industrias	6.611	9.038	-26,9	-0,3	0,9	
	74	Maquinaria y equipo industrial en general, n.e.p., y partes	15.821	18.421	-14,1	-0,3	2,1	
<b>8</b>	<b>Artículos manufacturados diversos (CUCI seccion 8)</b>		<b>114.760</b>	<b>131.544</b>	<b>-12,8</b>	<b>-1,9</b>	<b>15,0</b>	
	84	Prendas y accesorios de vestir	48.912	61.174	-20,0	-1,4	6,4	
	89	Artículos manufacturados diversos, n.e.p.	38.562	43.492	-11,3	-0,6	5,0	
	82	Muebles y sus partes; camas, colchones, somieres, cojines y artículos rellenos similares	8.245	9.255	-10,9	-0,1	1,1	
	85	Calzado	2.735	3.394	-19,4	-0,1	0,4	
	88	Aparatos, equipos y materiales fotográficos y artículos de óptica, n.e.p., relojes	325	236	37,4	0,0	0,0	
	83	Artículos de viajes, bolsos de mano y otros artículos análogos para contener objetos	3.640	3.261	11,6	0,0	0,5	
	81	Edificios prefabricados; artefactos y accesorios sanitarios y para sistemas de conducción de aguas, calefacción y alumbrado, n.e.p.	7.144	6.362	12,3	0,1	0,9	
	87	Instrumentos y aparatos profesionales, científicos y de control, n.e.p.	5.198	4.370	18,9	0,1	0,7	

Fuente: DANE, DIAN. Cálculos: DANE – COMEX

<sup>P</sup> Cifra preliminar



## Enero – marzo 2013

En el primer trimestre del año 2013, las exportaciones colombianas registraron una disminución de 9,5% con relación al mismo período del año anterior. Este resultado estuvo explicado principalmente por la reducción de 12,6% en las exportaciones de combustibles y productos de las industrias extractivas que pasaron de US\$10.655,7 millones a US\$9.315,1 millones. Los productos que explicaron principalmente dicha disminución fueron hulla, coque y briquetas (-9,2 puntos porcentuales) y petróleo, productos derivados del petróleo y conexos (-3,4 puntos porcentuales).

Las exportaciones de productos agropecuarios, alimentos y bebidas presentaron una disminución de 9,3%, debido principalmente a las menores ventas externas de café sin tostar descafeinado o no (-19,3%), las cuales pasaron de US\$576,8 millones en los primeros tres meses del año 2012 a US\$465,3 millones en igual período de 2013. Las ventas de otros azúcares de caña o de remolacha y sacarosa pura en estado sólido le siguieron en orden de importancia, al disminuir 67,3%.

**Cuadro 6. Variación de las exportaciones, según grupos de productos OMC  
Enero - marzo 2013/2012<sup>P</sup>**

Descripción del capítulo / subgrupo	2013	2012	Variación (%)	Millones de dólares FOB	
				Contribución al grupo	Contribución al total
<b>Total general</b>	<b>14.019,2</b>	<b>15.497,4</b>	<b>-9,5</b>		<b>-9,5</b>
<b>Agropecuarios, alimentos y bebidas <sup>1</sup></b>	<b>1.553,0</b>	<b>1.711,5</b>	<b>-9,3</b>	<b>-9,3</b>	<b>-1,0</b>
Café sin tostar descafeinado o no; cáscara y cascarilla del café <sup>2</sup>	465,3	576,8	-19,3	-6,5	-0,7
Otros azúcares de caña o de remolacha y sacarosa pura en estado sólido <sup>3</sup>	42,5	130,2	-67,3	-5,1	-0,6
Flores y follaje cortados <sup>4</sup>	328,8	389,1	-15,5	-3,5	-0,4
Bananas (incluso plátanos) frescas o secas <sup>5</sup>	147,5	154,5	-4,6	-0,4	0,0
Ganado bovino vivo <sup>6</sup>	114,6	36,5	213,8	4,6	0,5
Demás subgrupos	454,4	424,5	7,0	1,7	0,2
<b>Combustibles y productos de las industrias extractivas <sup>7</sup></b>	<b>9.315,1</b>	<b>10.655,7</b>	<b>-12,6</b>	<b>-12,6</b>	<b>-8,7</b>
Hulla, coque y briquetas (carbón) <sup>8</sup>	1.198,9	2.176,4	-44,9	-9,2	-6,3
Petróleo, productos derivados del petróleo y productos conexos <sup>9</sup>	7.827,1	8.186,6	-4,4	-3,4	-2,3
Demás capítulos	289,0	292,7	-1,3	0,0	0,0
<b>Manufacturas <sup>10</sup></b>	<b>2.347,7</b>	<b>2.350,4</b>	<b>-0,1</b>	<b>-0,1</b>	<b>0,0</b>
Maquinaria y equipo de transporte <sup>11</sup>	484,9	309,5	56,7	7,5	1,1
Productos químicos y productos conexos <sup>12</sup>	826,7	824,5	0,3	0,1	0,0
Ferróniquei <sup>13</sup>	181,0	263,8	-31,4	-3,5	-0,5
Demás capítulos	855,1	952,5	-10,2	-4,1	-0,6
<b>Otros sectores <sup>14</sup></b>	<b>803,4</b>	<b>779,8</b>	<b>3,0</b>	<b>3,0</b>	<b>0,2</b>
Oro no monetario (excepto minerales y concentrados de oro) <sup>15</sup>	798,7	774,6	3,1	3,1	0,2
Demás capítulos	4,7	5,2	-9,4	-0,1	0,0

Fuente: DANE, DIAN Cálculos: DANE - COMEX

<sup>P</sup> Cifra preliminar

<sup>1</sup> Incluye las secciones de la CUCI 0, 1, 2 y 4, excluidos los capítulos 27 y 28

<sup>2</sup> Corresponde al subgrupo (4 dígitos) CUCI 0711

<sup>3</sup> Corresponde al subgrupo (4 dígitos) CUCI 0612

<sup>4</sup> Corresponde al subgrupo (4 dígitos) CUCI 2927

<sup>5</sup> Corresponde al subgrupo (4 dígitos) CUCI 0573

<sup>6</sup> Corresponde al subgrupo (4 dígitos) CUCI 0011

<sup>7</sup> Incluye la sección 3 de la CUCI y los capítulos 27, 28 y 68

<sup>8</sup> Corresponde al capítulo (2 dígitos) CUCI 32

<sup>9</sup> Corresponde al capítulo (2 dígitos) CUCI 33

<sup>10</sup> Incluye las secciones de la CUCI 5, 6, 7 y 8, excluidos el capítulo 68 y el grupo 891

<sup>11</sup> Incluye la sección 7 de la CUCI

<sup>12</sup> Incluye la sección 5 de la CUCI

<sup>13</sup> Corresponde al rubro básico 67155 (5 dígitos) de la CUCI

<sup>14</sup> Incluye la sección 9 de la CUCI y el grupo 891

<sup>15</sup> Corresponde al capítulo (2 dígitos) CUCI 97

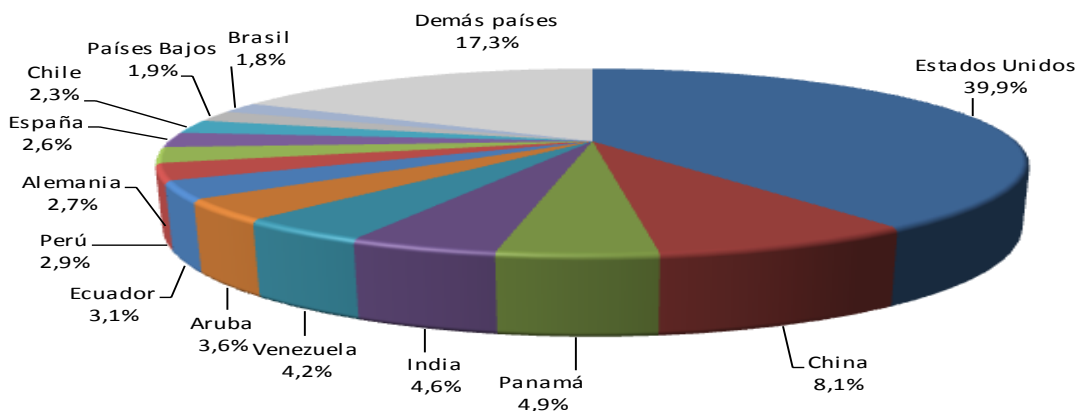


### 3. EXPORTACIONES SEGÚN PAÍSES DE DESTINO

#### Marzo

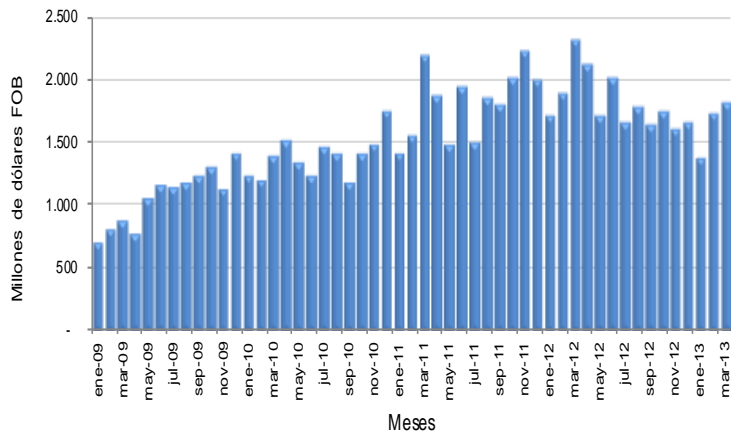
En el mes de marzo del 2013, Estados Unidos fue el principal destino de las exportaciones colombianas, con una participación de 39,9% en el valor FOB total exportado; le siguen en su orden, China, Panamá, India, Venezuela, Aruba y Ecuador.

**Gráfico 4. Participación porcentual del valor FOB de las exportaciones, según país de destino Marzo 2013<sup>P</sup>**



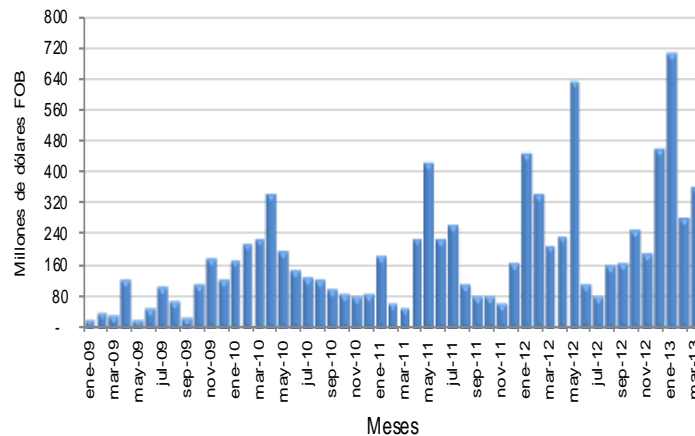
Fuente: DANE, DIAN. Cálculos: DANE - COMEX  
<sup>P</sup> Cifra preliminar

**Gráfico 5. Exportaciones mensuales a Estados Unidos 2009 – 2013 (Marzo)<sup>P</sup>**



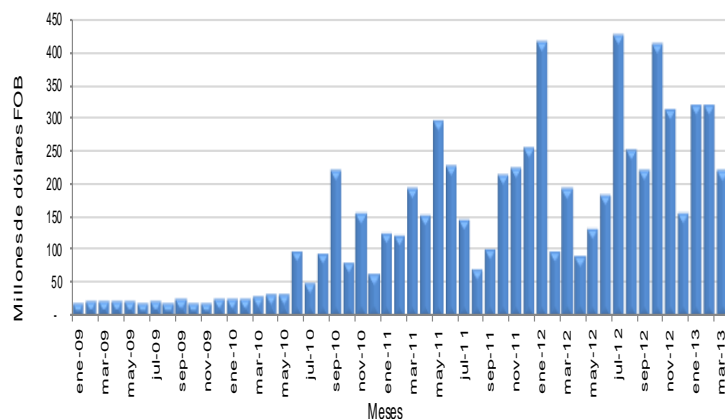
Fuente: DANE, DIAN. Cálculos: DANE - COMEX  
<sup>P</sup> Cifra preliminar

**Gráfico 6. Exportaciones mensuales a China 2009 – 2013 (Marzo)<sup>P</sup>**

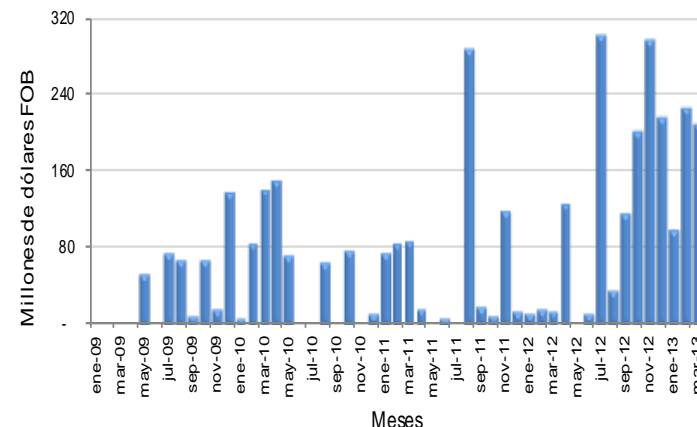


Fuente: DANE, DIAN. Cálculos: DANE - COMEX  
<sup>P</sup> Cifra preliminar



**Gráfico 7. Exportaciones mensuales a Panamá 2009 – 2013 (Marzo)<sup>p</sup>**

Fuente: DANE, DIAN. Cálculos: DANE - COMEX  
<sup>p</sup> Cifra preliminar

**Gráfico 8. Exportaciones mensuales a India 2009 – 2013 (Marzo)<sup>p</sup>**

Fuente: DANE, DIAN. Cálculos: DANE - COMEX  
<sup>p</sup> Cifra preliminar

Los países que principalmente explicaron la disminución de las exportaciones de marzo fueron Estados Unidos, España, Chile y Bahamas, que contribuyeron con -18,3 puntos porcentuales a la variación total del mes.

**Cuadro 7. Variación de las exportaciones, según principal país de destino Marzo 2013/2012<sup>p</sup>**

País destino	Millones de dólares FOB		Variación %	Contribución a la variación	Participación 2013
	2013	2012			
<b>Total</b>	<b>4.567</b>	<b>5.712</b>	<b>-20,0</b>	<b>-20,0</b>	<b>100,0</b>
Estados Unidos	1.824	2.319	-21,3	-8,7	39,9
España	120	352	-66,0	-4,1	2,6
Chile	107	268	-59,9	-2,8	2,3
Bahamas	29	184	-84,4	-2,7	0,6
Países Bajos	89	207	-57,2	-2,1	1,9
Malasia	1	111	-98,7	-1,9	0,0
Costa de Marfil	1	106	-99,2	-1,8	0,0
Turquía	1	98	-98,6	-1,7	0,0
Brasil	84	159	-47,2	-1,3	1,8
Reino Unido	56	101	-44,9	-0,8	1,2
Antillas Holandesas	46	2	*	0,8	1,0
Aruba	165	116	42,0	0,9	3,6
Alemania	125	26	379,8	1,7	2,7
China	369	216	71,1	2,7	8,1
India	210	16	*	3,4	4,6
Demás países	1.341	1.431	-6,3	-1,6	29,4

Fuente: DANE, DIAN. Cálculos: DANE - COMEX

\* Variación superior a 1.000%

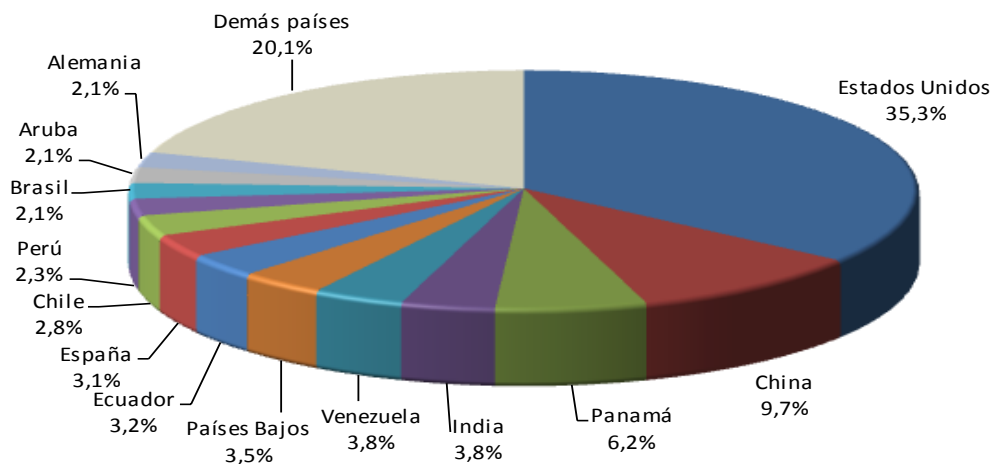
<sup>p</sup> Cifra preliminar



## Enero – marzo 2013

Estados Unidos fue el principal destino de las exportaciones colombianas durante los tres primeros meses del año 2013, con una participación de 35,3% en el valor total exportado; le siguen en su orden, China, Panamá, India, Venezuela, Países Bajos y Ecuador.

**Gráfico 9. Participación porcentual del valor FOB de las exportaciones, según país de destino  
Enero - marzo 2013<sup>P</sup>**



Fuente: DANE, DIAN. Cálculos: DANE - COMEX  
<sup>P</sup> Cifra preliminar

Los países que principalmente explicaron la caída de las exportaciones en lo corrido de 2013 a marzo fueron Estados Unidos y España, que contribuyeron en conjunto con -9,5 puntos porcentuales a la variación (-9,5%).

**Cuadro 8. Variación de las exportaciones, según principal país de destino  
Enero – marzo 2013/2012<sup>P</sup>**

Millones de dólares FOB

País destino	2013	2012	Variación %	Contribución a la variación	Participación 2013
<b>Total</b>	<b>14.019</b>	<b>15.497</b>	<b>-9,5</b>	<b>-9,5</b>	<b>100,0</b>
Estados Unidos	4.944	5.944	-16,8	-6,5	35,3
España	428	896	-52,3	-3,0	3,1
Países Bajos	497	696	-28,5	-1,3	3,5
Chile	391	581	-32,7	-1,2	2,8
Trinidad y Tobago	60	229	-73,7	-1,1	0,4
Bahamas	95	261	-63,7	-1,1	0,7
Singapur	3	119	-97,4	-0,7	0,0
Malasia	5	113	-95,9	-0,7	0,0
Costa de Marfil	2	107	-98,4	-0,7	0,0
Israel	52	148	-64,5	-0,6	0,4
Aruba	297	203	46,0	0,6	2,1
Panamá	865	713	21,3	1,0	6,2
Alemania	292	107	172,7	1,2	2,1
China	1.364	1.014	34,5	2,3	9,7
India	538	44	1.115,7	3,2	3,8
Demás países	4.186	4.322	-3,2	-0,9	29,9

Fuente: DANE, DIAN. Cálculos: DANE - COMEX

\* Variación superior a 1.000%

<sup>P</sup> Cifra preliminar



Las ventas a Estados Unidos en el primer trimestre del año 2013, con una caída de 16,8%, aportaron -6,5 puntos porcentuales a la disminución de 9,5% de las exportaciones totales. Este resultado se explica fundamentalmente por las menores ventas de combustibles y aceites minerales y sus productos (-21,7%) las cuales aportaron -16,1 puntos porcentuales a la variación total del país.

Durante el mismo período se exportaron a España US\$427,6 millones, de los cuales 77,7% estuvieron constituidos por combustibles y aceites minerales y sus productos.

**Cuadro 9. Variación porcentual del valor FOB de las exportaciones por capítulos del arancel y países de destino Enero - marzo 2013/2012<sup>P</sup>**

Descripción	Variación (%)	Contribución país
<b>Estados Unidos</b>		
Combustibles y aceites minerales y sus productos	-21,7	-16,1
Café, té, yerba mate y especias	-24,6	-1,1
Plantas vivas y productos de la floricultura	-19,7	-1,0
Fundición, hierro y acero	-61,6	-0,3
Demás capítulos	10,3	1,6
<b>Total</b>	<b>-16,8</b>	<b>-16,8</b>
<b>España</b>		
Combustibles y aceites minerales y sus productos	-55,5	-51,6
Fundición, hierro y acero	-39,5	-1,1
Materias plásticas y manufacturas	-40,5	-0,2
Plantas vivas y productos de la floricultura	-26,5	-0,2
Demás capítulos	24,6	0,8
<b>Total</b>	<b>-52,3</b>	<b>-52,3</b>
<b>Países Bajos</b>		
Combustibles y aceites minerales y sus productos	-31,2	-26,3
Fundición, hierro y acero	-40,1	-3,5
Preparaciones de legumbres u hortalizas, frutos, otras	-95,0	-0,1
Café, té, yerba mate y especias	-19,5	-0,1
Demás capítulos	21,7	1,4
<b>Total</b>	<b>-28,5</b>	<b>-28,5</b>
<b>India</b>		
Combustibles y aceites minerales y sus productos	*	*
Perlas finas, piedras y metales preciosos	**	45,9
Fundición, hierro y acero	*	18,6
Madera, carbón vegetal y manufacturas de madera	146,7	4,9
Demás capítulos	-7,2	-0,3
<b>Total</b>	<b>*</b>	<b>*</b>

Fuente: DANE, DIAN. Cálculos: DANE - COMEX

\* Variación superior a 1.000%

\*\* No se puede calcular la variación por no registrarse información en el período base de comparación

<sup>P</sup> Cifra preliminar



## Exportaciones destinadas a la Comunidad Andina

Durante el mes de marzo de 2013, las ventas externas destinadas a los países de la Comunidad Andina disminuyeron 0,9%, al compararlas con las registradas en el mismo mes de 2012, como resultado de la caída de las exportaciones hacia Ecuador (-18,0%) y el incremento de las de Perú (23,9%)

**Cuadro 10. Exportaciones destinadas a la Comunidad Andina, según capítulos del arancel**  
**Marzo 2013/2012<sup>P</sup>**

Descripción	2013	2012	Variación (%)	Miles de dólares FOB			
				Contribución país	Contribución CAN	Participación país 2013	Participación CAN 2013
<b>Comunidad Andina</b>	<b>284.474,9</b>	<b>287.004,3</b>	<b>-0,9</b>		<b>-0,9</b>		<b>100</b>
<b>Ecuador</b>	<b>140.076,3</b>	<b>170.780,0</b>	<b>-18,0</b>	<b>-18,0</b>	<b>-10,7</b>	<b>100,0</b>	<b>49,2</b>
Vehículos automóviles, tractores, ciclos, partes y accesorios	14.385,0	27.131,5	-47,0	-7,5	-4,4	10,3	5,1
Azúcares y artículos confitería	2.151,2	10.385,6	-79,3	-4,8	-2,9	1,5	0,8
Reactores nucleares, calderas, máquinas y partes	5.307,6	9.926,2	-46,5	-2,7	-1,6	3,8	1,9
Productos diversos de las industrias químicas	7.918,5	5.913,7	33,9	1,2	0,7	5,7	2,8
Demás	110.314,1	117.422,9	-6,1	-4,2	-2,5	78,8	38,8
<b>Perú</b>	<b>133.317,3</b>	<b>107.623,9</b>	<b>23,9</b>	<b>23,9</b>	<b>9,0</b>	<b>100,0</b>	<b>46,9</b>
Combustibles y aceites minerales y sus productos	42.149,8	5.080,5	729,6	34,4	12,9	31,6	14,8
Materias plásticas y manufacturas	15.908,7	12.544,3	26,8	3,1	1,2	11,9	5,6
Aparatos y material eléctrico, de grabación o imagen	6.878,6	5.025,1	36,9	1,7	0,6	5,2	2,4
Azúcares y artículos confitería	7.597,0	13.341,6	-43,1	-5,3	-2,0	5,7	2,7
Demás capítulos	60.783,2	71.632,4	-15,1	-10,1	-3,8	45,6	21,4
<b>Bolivia</b>	<b>11.081,3</b>	<b>8.600,4</b>	<b>28,8</b>	<b>28,8</b>	<b>0,9</b>	<b>100,0</b>	<b>3,9</b>
Materias plásticas y manufacturas	4.294,9	2.047,5	109,8	26,1	0,8	38,8	1,5
Aparatos y material eléctrico, de grabación o imagen	699,6	190,7	266,9	5,9	0,2	6,3	0,2
Abonos	230,3	0,0	*	2,7	0,1	2,1	0,1
Aceites esenciales, perfumería, cosméticos	520,2	873,0	-40,4	-4,1	-0,1	4,7	0,2
Demás	5.336,3	5.489,3	-2,8	-1,8	-0,1	48,2	1,9

Fuente: DANE, DIAN. Cálculos: DANE – COMEX

\* No se puede calcular la variación por no registrarse información en el período base de comparación

<sup>P</sup> Cifra preliminar

En lo corrido del año 2013 a marzo, las ventas externas destinadas a los países de la Comunidad Andina disminuyeron 10,2%, al compararlas con las registradas en 2012. Este resultado obedeció principalmente a la caída de 16,4% en las exportaciones a Perú y de 7,5% en las de Ecuador, las cuales en conjunto aportaron -11,1 puntos porcentuales a dicha variación.

**Cuadro 11. Exportaciones destinadas a la Comunidad Andina, según capítulos del arancel**  
**Enero - marzo 2013/2012<sup>P</sup>**

Descripción	2013	2012	Variación (%)	Millones de dólares FOB			
				Contribución país	Contribución CAN	Participación país 2013	Participación CAN 2013
<b>Comunidad Andina</b>	<b>800,2</b>	<b>891,2</b>	<b>-10,2</b>		<b>-10,2</b>		<b>100,0</b>
<b>Perú</b>	<b>320,2</b>	<b>383,0</b>	<b>-16,4</b>	<b>-16,4</b>	<b>-7,0</b>	<b>100,0</b>	<b>40,0</b>
Combustibles y aceites minerales y sus productos	57,0	110,4	-48,4	-14,0	-6,0	17,8	7,1
Azúcares y artículos confitería	20,9	37,5	-44,4	-4,4	-1,9	6,5	2,6
Papel, cartón y sus manufacturas	13,5	21,1	-35,8	-2,0	-0,8	4,2	1,7
Materias plásticas y manufacturas	47,5	33,9	40,1	3,5	1,5	14,8	5,9
Demás	181,4	180,0	0,8	0,4	0,2	56,6	22,7
<b>Ecuador</b>	<b>446,0</b>	<b>482,3</b>	<b>-7,5</b>	<b>-7,5</b>	<b>-4,1</b>	<b>100,0</b>	<b>55,7</b>
Vehículos automóviles, tractores, ciclos, partes y	54,0	71,6	-24,7	-3,7	-2,0	12,1	6,7
Azúcares y artículos confitería	5,9	20,5	-71,2	-3,0	-1,6	1,3	0,7
Materias plásticas y manufacturas	39,9	48,9	-18,3	-1,9	-1,0	8,9	5,0
Aparatos y material eléctrico, de grabación o imagen	19,9	13,3	50,2	1,4	0,7	4,5	2,5
Demás	326,3	328,0	-0,5	-0,4	-0,2	73,2	40,8
<b>Bolivia</b>	<b>33,9</b>	<b>25,9</b>	<b>31,0</b>	<b>31,0</b>	<b>0,9</b>	<b>100,0</b>	<b>4,2</b>
Materias plásticas y manufacturas	10,9	7,1	53,5	14,7	0,4	32,1	1,4
Manufacturas diversas	4,5	2,3	92,3	8,3	0,2	13,2	0,6
Reactores nucleares, calderas, máquinas y partes	1,5	0,8	103,4	3,0	0,1	4,5	0,2
Vidrio y manufacturas	0,1	0,6	-100,0	-1,9	-0,1	0,3	0,0
Demás	17,0	15,1	12,0	7,0	0,2	50,0	2,1

Fuente: DANE, DIAN. Cálculos: DANE – COMEX

<sup>P</sup> Cifra preliminar



## 4. EXPORTACIONES SEGÚN ADUANAS DEL PAÍS

### Enero - marzo 2013

Por la aduana de Cartagena se tramitó el 60,5% del valor total de las exportaciones realizadas por Colombia durante el período de referencia, 7,6% por la de Medellín, 5,4% por la de Buenaventura, 5,1% por la de Santa Marta, 4,6% por la de Bogotá, y 4,6% por la de Barranquilla.

Las exportaciones realizadas a través de la aduana de Cartagena disminuyeron 8,4% en los tres primeros meses de 2013 y contribuyeron con -5,0 puntos porcentuales a la variación total de este período (-9,5%).

**Cuadro 12. Exportaciones según aduanas  
Enero – marzo 2013/2012<sup>P</sup>**

Aduana	Enero - marzo		Marzo	
	Variación (%)	Contribución a la variación	Variación (%)	Contribución a la variación
<b>Total</b>	<b>-9,5</b>	<b>-9,5</b>	<b>-20,0</b>	<b>-20,0</b>
Cartagena	-8,4	-5,0	-15,9	-9,6
Santa Marta	-39,2	-3,0	-58,5	-4,3
Riohacha	-40,7	-2,4	-77,7	-5,0
Buenaventura	-14,3	-0,8	-29,2	-1,7
Bogotá	-9,9	-0,5	-15,7	-0,7
Urabá	-13	-0,1	25,3	0,1
Ipiales	-5,1	-0,1	-16,9	-0,3
Manizales	-2,2	0,0	-49,4	0,0
Leticia	-92,9	0,0	0,0	0,0
Armenia	*	0,0	0,0	0,0
Pereira	8,8	0,0	-28,2	0,0
San Andrés	55,4	0,0	-2,4	0,0
Bucaramanga	17,3	0,0	-8,0	0,0
Maicao	11,4	0,1	-4,8	0,0
Cúcuta	4,5	0,1	-6,9	-0,1
Cali	15,4	0,1	-3,4	0,0
Tumaco	7,4	0,1	104,8	1,0
Medellín	13,5	0,8	-3,1	-0,2
Barranquilla	37,8	1,1	32,1	0,8

Fuente: DANE, DIAN. Cálculos: DANE – COMEX

\*No se puede calcular la variación por no registrarse información en el período base de comparación

<sup>P</sup> Cifra preliminar

## 5. EXPORTACIONES SIN PETRÓLEO Y SUS DERIVADOS<sup>1</sup>, SEGÚN DEPARTAMENTOS DE ORIGEN

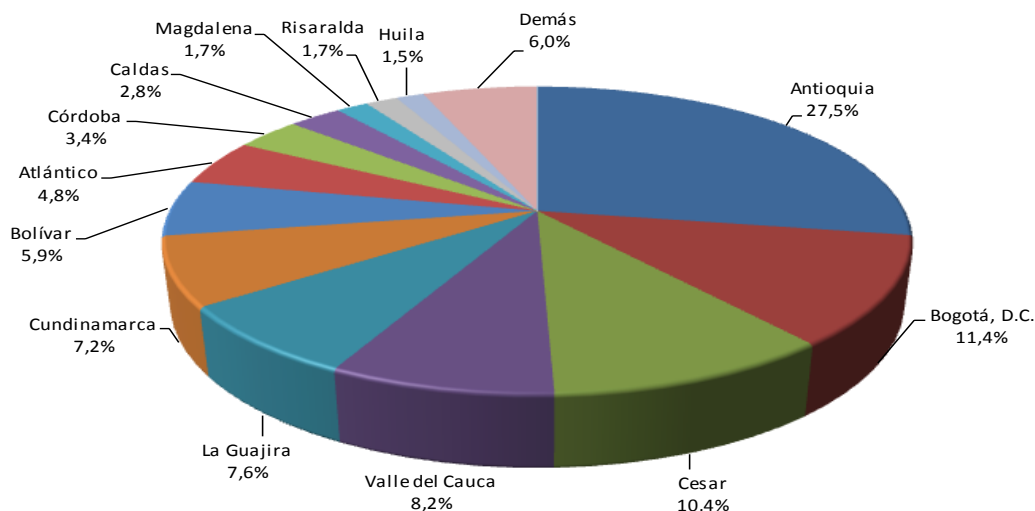
### Enero – marzo 2013

De acuerdo con las declaraciones de exportación presentadas ante la DIAN, durante el período enero-marzo de 2013, las ventas de productos señalados con origen en el departamento de Antioquia representaron el 27,5% de las exportaciones totales sin petróleo y sus derivados, las de Bogotá, D.C. 11,4%, las de Cesar 10,4% y las del Valle del Cauca 8,2%.

<sup>1</sup> La exclusión se refiere a las exportaciones registradas bajo las partidas arancelarias 2709 a la 2715.



**Gráfico 10. Participación porcentual del valor FOB de las exportaciones excluyendo petróleo y sus derivados, según departamento**  
Enero – marzo 2013<sup>P</sup>



Fuente: DANE, DIAN. Cálculos: DANE – COMEX  
<sup>P</sup> Cifra preliminar

Las exportaciones en lo corrido de 2013 a marzo, sin incluir petróleo y sus derivados, disminuyeron 15,4%. Por departamentos de origen, los mayores aportes negativos a esta variación los registraron Cesar, La Guajira y Bogotá D.C., con -13,3 puntos porcentuales en conjunto. Este efecto fue contrarrestado en parte por el crecimiento en Antioquia que aportó 1,9 puntos porcentuales.

La reducción presentada en el período de análisis en las ventas externas de Cesar (-41,4%) y la Guajira (-44,7%) se explica fundamentalmente por la caída en las exportaciones de carbón (-45,3 puntos porcentuales y -44,9 puntos porcentuales respectivamente).

Por su parte, la caída presentada en las exportaciones de Bogotá, D.C., en el período enero-marzo de 2013 (-16,4%), se explica principalmente por la disminución en las ventas externas de plantas vivas y productos de la floricultura que contribuyó con -8,1 puntos porcentuales a la variación de las ventas de la ciudad.

**Cuadro 13. Variación porcentual del valor FOB de las exportaciones excluyendo petróleo y sus derivados según departamento de origen**  
Enero - marzo 2013/2012<sup>P</sup>

Departamentos	Variación (%)	Contribución a la variación
<b>Total</b>	<b>-15,4</b>	<b>-15,4</b>
Cesar	-41,4	-6,2
La Guajira	-44,7	-5,2
Bogotá, D.C.	-16,4	-1,9
Boyacá	-53,4	-1,1
Córdoba	-26,0	-1,0
Atlántico	9,2	0,3
Santander	71,0	0,5
Antioquia	8,9	1,9
Demás	-9,0	-2,7

Fuente: DANE, DIAN. Cálculos: DANE - COMEX  
<sup>P</sup> Cifra preliminar



## 6. EXPORTACIONES SEGÚN FECHAS DE EMBARQUE

### Resultados generales

En marzo de 2013 se declararon ventas al exterior por US\$4.567,1 millones FOB, de los cuales US\$3.938,6 millones se embarcaron durante este mes, US\$443,9 millones en febrero, US\$123,9 millones en enero, US\$22,7 millones en diciembre, US\$16,0 millones en noviembre, y US\$22,0 millones en meses anteriores.

**Cuadro 14. Exportaciones totales declaradas según fecha de embarque  
Marzo 2013<sup>P</sup>**

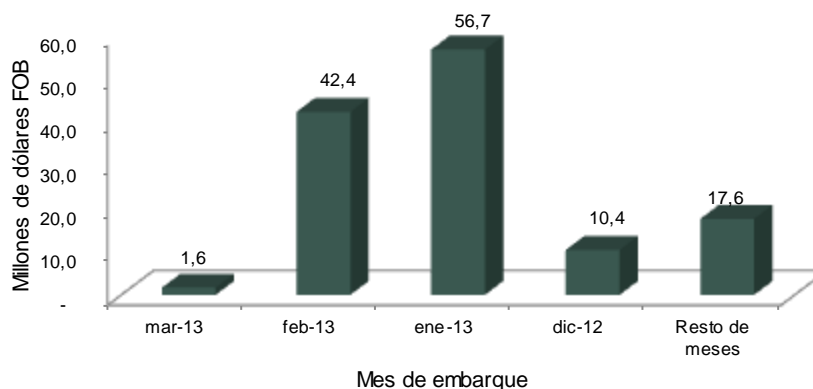
Fechas de embarque	Millones de dólares FOB	Participación (%)
Total	4.567,1	100,0
mar-13	3.938,6	86,2
feb-13	443,9	9,7
ene-13	123,9	2,7
dic-12	22,7	0,5
nov-12	16,0	0,4
Meses anteriores	22,0	0,5

Fuente: DANE, DIAN. Cálculos: DANE - COMEX  
<sup>P</sup> Cifra preliminar

### Exportaciones de flores (0603) según fechas de embarque

De los US\$128,7 millones de exportaciones de flores declarados en marzo de 2013, 8,1% se embarcó en diciembre de 2012, 44,1% se embarcó en enero de 2013, 32,9% se embarcó en febrero de 2013 y 1,3% en el mismo mes de su declaración.

**Gráfico 11. Distribución del valor declarado de exportación de flores (0603), según mes de embarque  
Marzo 2013<sup>P</sup>**



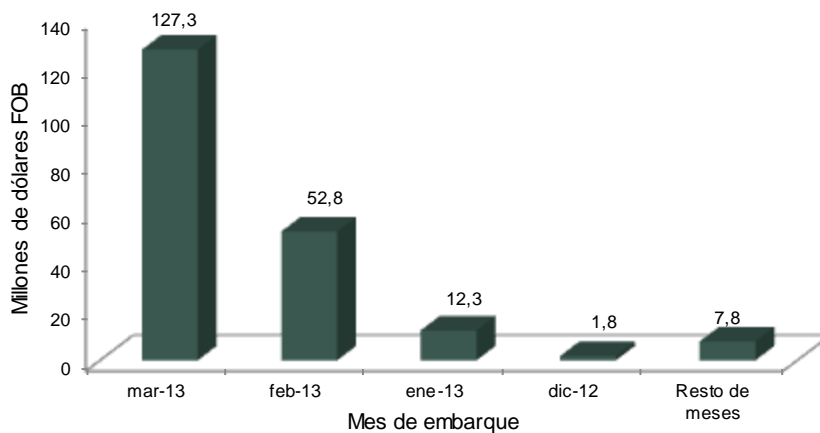
Fuente: DANE, DIAN. Cálculos: DANE - COMEX  
<sup>P</sup> Cifra preliminar



## Exportaciones de carbón (2701 - 2704) según fechas de embarque

De los US\$202,2 millones de exportaciones de carbón declarados en marzo de 2013, 0,9% se embarcó en diciembre de 2012, 6,1% se embarcó en enero de 2013, 26,2% se embarcó en febrero de 2013 y 63,0% en el mismo mes de su declaración.

**Gráfico 12. Distribución del valor declarado de exportación de carbón (2701 - 2704), según mes de embarque Marzo 2013<sup>P</sup>**

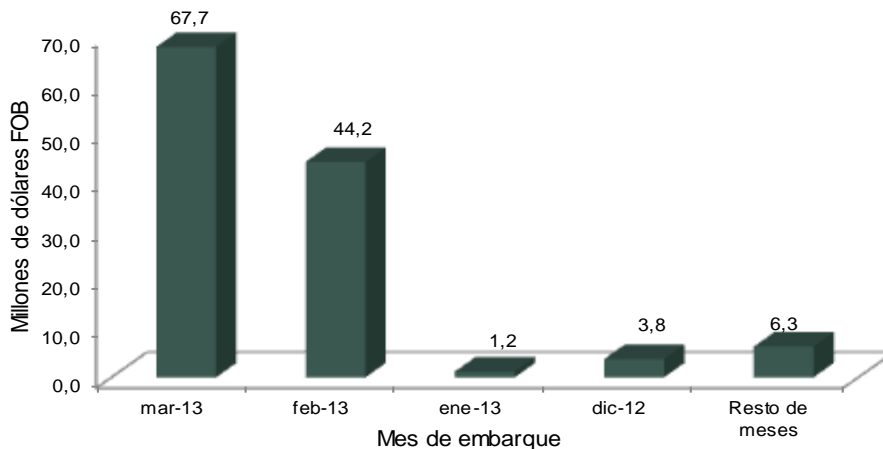


Fuente: DANE - DIAN Cálculos: DANE - COMEX  
<sup>P</sup> Cifra preliminar

## Exportaciones de café (0901119000) según fechas de embarque

De los US\$123,2 millones de exportaciones de café declarados en marzo de 2013, 3,1% se embarcó en diciembre de 2012, 1,0% en enero de 2013, 35,9% en febrero de 2013 y 55,0% en el mismo mes de su declaración.

**Gráfico 13. Distribución del valor declarado de exportación de café (0901119000), según mes de embarque Marzo 2013<sup>P</sup>**



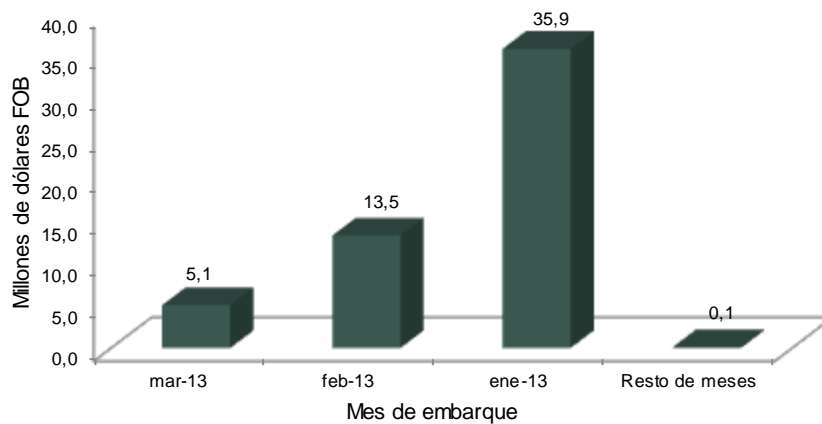
Fuente: DANE - DIAN Cálculos: DANE - COMEX  
<sup>P</sup> Cifra preliminar



## Exportaciones de banano (0803) según fechas de embarque

De los US\$54,6 millones de exportaciones de banano declarados en marzo de 2013, 0,1% se embarcó en diciembre de 2012, 65,7% en enero de 2013, 24,7% en febrero de 2013 y 9,4% en el mismo mes de su declaración.

**Gráfico 14. Distribución del valor declarado de exportación de banano (0803), según mes de embarque Marzo 2013<sup>P</sup>**



Fuente: DANE – DIAN Cálculos: DANE - COMEX  
<sup>P</sup> Cifra preliminar



## ANEXO METODOLÓGICO

A continuación se presentan los resultados según la metodología de agregación anterior basada en el concepto de tradicional y no tradicional, para luego describir la nueva agregación de las exportaciones colombianas, su estructura, análisis y correspondencia con los productos catalogados como tradicionales.

### I. Tradicional y no tradicional

#### Estructura de la Agregación

Las exportaciones tradicionales se dividen de la siguiente manera:

**Café:** Subpartidas:

- 0901110000
- 0901111000
- 0901119000

**Carbón:** Partidas arancelarias 2701 a 2704.

**Petróleo y sus derivados:** Partidas arancelarias 2709 a 2715.

**Ferroníquel:** Subpartida 7202600000

Las exportaciones no tradicionales corresponden al resto de posiciones arancelarias agregadas a nivel de capítulos y partidas del arancel de aduanas según corresponda; el resto se agregaba en un ítem denominado “los demás capítulos”, tal como se presenta a continuación:

- Alimentos, bebidas y tabaco
- Animales vivos y sus productos
- Bananas o plátanos
- Confecciones
- Cuero y manufacturas
- Maquinaria eléctrica
- Materias plásticas
- Metales y manufacturas
- Navegación aérea o espacial
- Oro
- Papel y sus productos
- Plantas y productos de la floricultura
- Productos químicos
- Textiles
- Vehículos y sus partes
- Demás capítulos

## Exportaciones tradicionales y no tradicionales

### Estructura anterior

### Marzo 2013

En marzo de 2013 las ventas externas del país disminuyeron 20,0% con relación a igual mes de 2012, al pasar de US\$5.712,4 millones FOB a US\$4.567,1 millones FOB.

Este resultado obedeció a la disminución de 24,0% en las exportaciones de productos tradicionales, debido principalmente a la caída de las exportaciones de carbón (-75,6%), petróleo y sus derivados (-9,2%), ferroníquel (-18,2%) y de café (-38,1%).

Excluyendo las exportaciones de oro y esmeraldas de las exportaciones no tradicionales, se presenta una disminución de 9,5%.

**Cuadro 15. Exportaciones colombianas**  
**Marzo 2013/2012<sup>p</sup>**

Descripción	Marzo						Enero - marzo					
	Valor FOB (miles de dólares)			Toneladas métricas netas			Valor FOB (miles de dólares)			Toneladas métricas netas		
	2013	2012	Variación %	2013	2012	Variación %	2013	2012	Variación %	2013	2012	Variación %
Exportaciones totales <sup>a</sup>	4.567.140	5.712.355	-20,0	6.631.292	12.001.381	-44,7	14.019.174	15.497.446	-9,5	25.347.114	32.973.248	-23,1
Exportaciones tradicionales	3.165.338	4.163.022	-24,0	6.138.767	11.401.234	-46,2	9.770.782	11.312.767	-13,6	23.832.588	31.263.115	-23,8
Café	123.155	198.936	-38,1	31.850 <sup>e</sup>	36.730 <sup>f</sup>	-13,3	464.861	574.831	-19,1	117.524	101.993 <sup>d</sup>	15,2
Petróleo y sus derivados <sup>b</sup>	2.761.369	3.041.024	-9,2	3.962.971	3.761.471	5,4	7.926.024	8.297.708	-4,5	11.219.076	10.662.464	5,2
Carbón	201.997	826.672	-75,6	2.130.292	7.589.148	-71,9	1.198.940	2.176.402	-44,9	12.464.477	20.458.969	-39,1
Ferroníquel	78.818	96.391	-18,2	13.654	13.884	-1,7	180.957	263.827	-31,4	31.512	39.690	-20,6
Exportaciones no tradicionales	1.401.802	1.549.332	-9,5	492.525	600.147	-17,9	4.248.392	4.184.679	1,5	1.514.526	1.710.133	-11,4
Sin oro ni esmeraldas <sup>g</sup>	1.142.466	1.263.109	-9,6	492.510	600.141	-17,9	3.423.889	3.375.488	1,4	1.514.499	1.710.116	-11,4

Fuente: DANE - DIAN Cálculos: DANE

Nota: Por metodología internacional se incluyen las exportaciones de mercancías que resultaron averiadas, defectuosas o impropias para el fin que se importaron. <sup>d</sup> Equivalen a 1699,9 miles de sacos de 60 kg netos.

<sup>a</sup> No incluyen exportaciones con tratamiento especial (exportaciones temporales, reexportaciones sin reintegro, etc).

<sup>e</sup> Equivalen a 530,8 miles de sacos de 60 kg netos.

<sup>b</sup> Información suministrada por ECOPEPETROL y las empresas privadas exportadores de petróleo. No se incluyen

<sup>f</sup> Equivalen a 612,2 miles de sacos de 60 kg netos.

bunkers aéreos y marinos a naves en viajes internacionales.

<sup>g</sup> Exportaciones no tradicionales sin oro (incluye desperdicios y desechos de oro) ni es

<sup>c</sup> Equivalen a 1958,7 miles de sacos de 60 kg netos.

<sup>p</sup> Cifras provisionales.

## II. Estructura de la Agregación CUCI Rev.3 – OMC

La Organización Mundial de Comercio (OMC), agrega las exportaciones en cuatro (4) grandes grupos, a partir de la estructura de la CUCI Rev. 3, agropecuarios alimentos y bebidas; manufacturas; combustibles y productos de las industrias extractivas; y otros. Para las exportaciones colombianas se presentaran estos grupos con desagregación a nivel de subgrupo de la CUCI (4 dígitos) para productos agropecuarios y otros y a nivel de capítulos (2 dígitos) para los grupos de combustibles y manufacturas.



Sección	Capítulo / Subgrupo	Descripción del capítulo / Subgrupo
<b>AGROPECUARIOS (CUCI Sección 0,1,2 y 4 excluidos los capítulos 27 y 28)</b>		
0		<b>Productos alimenticios y animales vivos</b>
1		<b>Bebidas y tabacos</b>
2		<b>Materiales crudos no comestibles, excepto los combustibles</b>
	21	Cueros, pieles y pieles finas, sin curtir
	22	Semillas y frutos oleaginosos
	23	Caucho en bruto (incluso el caucho sintético y regenerado)
	24	Corcho y madera
	25	Pasta y desperdicios de papel
	26	Fibras textiles (excepto las mechas (tops) y otras formas de lana peinada) y sus desperdicios (no manufacturadas en hilados, hilos o tejidos)
	29	Productos animales y vegetales en bruto, n.e.p.
4		<b>Aceites, grasas y ceras de origen animal y vegetal</b>
<b>COMBUSTIBLES</b>		
2		<b>Materiales crudos no comestibles, excepto los combustibles</b>
	28	Menas y desechos de metales
	27	Abonos en bruto, excepto los del capítulo 56, y minerales en bruto (excepto carbón, petróleo y piedras preciosas)
3		<b>Combustibles y lubricantes minerales y productos conexos</b>
	32	Hulla, coque y briquetas
	33	Petróleo, productos derivados del petróleo y productos conexos
	34	Gas natural y manufacturado
	35	Corriente eléctrica
6		<b>Artículos manufacturados, clasificados principalmente según el material</b>
	68	Metales no ferrosos
<b>MANUFACTURAS</b>		
	67	<b>Hierro y acero</b>
6	67155	Ferróniquel
		Demás de hierro y acero
5		<b>Productos químicos</b>
	54	<b>Productos farmacéuticos</b>
		<b>Otros productos químicos ( CUCI sección 5 menos capítulo 54)</b>
	51	Productos químicos orgánicos
	52	Productos químicos inorgánicos
	53	Materias tintóreas, curtientes y colorantes
	55	Aceites esenciales y resinoides y productos de perfumería; preparados de tocador y para pulir y limpiar
	56	Abonos (excepto los del grupo 272)
	57	Plásticos en formas primarias
	58	Plásticos en formas no primarias
	59	Materias y productos químicos, n.e.p.
6		<b>Otros semimanufacturados (excluyendo el capítulo 65)</b>
	61	Cuero y manufacturas de cuero, n.e.p., y pieles finas curtidas
	62	Manufacturas de caucho, n.e.p.
	63	Manufacturas de corcho y de madera (excepto muebles)
	64	Papel, cartón y artículos de pasta de papel, de papel o de cartón
	66	Manufacturas de minerales no metálicos, n.e.p.
	69	Manufacturas de metales, n.e.p.
7		<b>Maquinaria y equipo de transporte (CUCI sección 7)</b>
	71	Maquinaria y equipo generadores de fuerza
	72	Maquinarias especiales para determinadas industrias
	73	Máquinas para trabajar metales
	74	Maquinaria y equipo industrial en general, n.e.p., y partes y piezas de máquinas, n.e.p.
	75	Máquinas de oficina y máquinas de procesamiento automático de datos
	76	Aparatos y equipo para telecomunicaciones y para grabación y reproducción de sonido
	77	Maquinaria, aparatos y artefactos eléctricos, n.e.p., y sus partes y piezas eléctricas (incluso las contrapartes no eléctricas, n.e.p., del equipo eléctrico de uso doméstico)
	78	Vehículos de carretera (incluso aerodeslizadores)
	79	Otro equipo de transporte
6		<b>65 Textiles (capítulo 65)</b>
8		<b>84 Prendas y accesorios de vestir</b>
		<b>Otras manufacturas (CUCI capítulos 81 82 83 85 87 88 y 89 excluidos el grupo 891)</b>
	81	Edificios prefabricados; artefactos y accesorios sanitarios y para sistemas de conducción de aguas, calefacción y alumbrado, n.e.p.
	82	Muebles y sus partes; camas, colchones, somieres, cojines y artículos rellenos similares
	83	Artículos de viajes, bolsos de mano y otros artículos análogos para contener objetos
	85	Calzado
	87	Instrumentos y aparatos profesionales, científicos y de control, n.e.p.
	88	Aparatos, equipos y materiales fotográficos y artículos de óptica, n.e.p., relojes
	89	Artículos manufacturados diversos, n.e.p.
<b>OTROS</b>		
891		Armas y municiones
9		Mercancías no clasificadas en otro rubro de la CUCI

Fuente: OMC



## Exportaciones totales según grupos de productos a partir de la CUCI Rev. 3.

### Estructura Actual

#### Marzo 2013

En marzo de 2013, las exportaciones colombianas registraron una disminución de 20,0%, resultado que obedeció principalmente a la disminución de 23,0% en las ventas externas de combustibles y productos de las industrias extractivas; las exportaciones de productos agropecuarios, alimentos y bebidas disminuyeron 17,5% y manufacturas disminuyó 12,6%.

Las exportaciones de combustibles y productos de las industrias extractivas, pasaron de US\$3.919,6 millones a US\$3.018,6 millones, explicada fundamentalmente por la reducción de las ventas de hulla, coque y briquetas (-75,6%), que restó 15,9 puntos porcentuales a la caída del grupo.

Los productos agropecuarios, alimentos y bebidas registraron una disminución de 17,5%, al pasar de US\$637,8 millones a US\$526,4 millones, comportamiento que se explica principalmente por la disminución en las exportaciones declaradas de café sin tostar descafeinado o no, que contribuyó con -11,9 puntos porcentuales a la variación del grupo.

Las exportaciones de manufacturas disminuyeron 12,6%, al pasar de US\$877,2 millones en marzo de 2012 a US\$767,0 millones en marzo de 2013, explicado fundamentalmente por la caída de plásticos en formas primarias, con una contribución de -3,9 puntos porcentuales a la variación del grupo.

**Cuadro 16. Variación de las exportaciones  
Marzo 2013/2012<sup>P</sup>**

Principales grupos de productos (OMC)	Marzo		Enero - marzo	
	Variación (%)	Contribución a la variación	Variación (%)	Contribución a la variación
<b>Total</b>	<b>-20,0</b>	<b>-20,0</b>	<b>-9,5</b>	<b>-9,5</b>
Agropecuarios, alimentos y bebidas <sup>1</sup>	-17,5	-2,0	-9,3	-1,0
Combustibles y prod. de industrias extractivas <sup>2</sup>	-23,0	-15,8	-12,6	-8,7
Manufacturas <sup>3</sup>	-12,6	-1,9	-0,1	0,0
Otros sectores <sup>4</sup>	-8,2	-0,4	3,0	0,2

Fuente: DANE, DIAN. Cálculos: DANE - COMEX

<sup>P</sup> Cifra preliminar

<sup>1</sup> Incluye las secciones de la CUCI 0, 1, 2 y 4, excluidos los capítulos 27 y 28

<sup>2</sup> Incluye la sección 3 de la CUCI y los capítulos 27,28 y 68

<sup>3</sup> Incluye las secciones de la CUCI 5, 6, 7 y 8, excluidos el capítulo 68 y el grupo 891

<sup>4</sup> Incluye la sección 9 de la CUCI y el grupo 891

### III. Comparación entre las agregaciones

#### Café

Dentro de las denominadas exportaciones tradicionales el café comprendía 3 subpartidas arancelarias, a saber 901110000, 901111000 y 901119000, en la clasificación actual con base en la CUCI rev. 3 estas subpartidas se ubican en el subgrupo 0711 correspondiente a productos agropecuarios.

#### Carbón

Corresponde a las partidas arancelarias 2701 a 2704. Las subpartidas 2701120010, 2701120090 y 2701190000 conforman el subgrupo 3212, mientras que las 8 subpartidas arancelarias restantes, que conformaban el rubro carbón, se ubican en los demás combustibles y extractivos.

#### Petróleo y sus derivados

Agrupa las partidas arancelarias 2709 a 2715. La subpartida 2709000000 conforma el subgrupo 3330, las subpartidas 2710111100 a 2710191100 y 2710191500 comprenden el subgrupo 3341, la subpartida 2710192100 se ubica dentro del subgrupo 3343, la subpartida 2710192200 pertenece al subgrupo 3344. Las restantes 86 subpartidas que conformaban el rubro de petróleo y sus derivados se agrupan en demás combustibles y extractivos.



## Ferroníquel

La subpartida arancelaria 7202600000 (ferroníquel), en la clasificación actual con base en la CUCI Rev. 3, forma parte del capítulo 67 hierro y acero, correspondiente a manufactura.

**Cuadro 17. Correspondencia entre las exportaciones tradicionales y la agregación OMC – CUCI Rev.3.0**  
**Marzo 2013/2012<sup>P</sup>**

TRADICIONALES				AGREGACIÓN OMC - CUCI Rev. 3				Diferencias		OBSERVACIONES
Partidas/Subpartidas	Descripción	Millones de dólares FOB		Capítulos	Descripción	Millones de dólares FOB		Millones de dólares FOB		
		2013	2012			2013	2012	2013	2012	
09.01.11.90.00	Café	123	199	07	Café, té, cacao, especias y sus preparados	148	232	-25	-33	La diferencia corresponde a que la agregación OMC-CUCI incluye la subpartida 09.01.12.00.00 Café sin tostar, descafeinado.
2701 - 2704	Carbón	202	827	32	Hulla, coque y briquetas	202	827	0	0	
2709 - 2715	Petróleo y sus derivados	2.761	3.041	33	Petróleo, productos derivados del petróleo y productos conexos	2.722	2.998	39	43	La diferencia corresponde a que la agregación OMC-CUCI no incluye el capítulo 34 - Gas natural y manufacturado, partidas no correlacionadas, minerales en bruto, e incluye las naftas y breas.
72.02.60.00.00	Ferroníquel	79	96	67	Hierro y acero	92	117	-13	-21	Adicionalmente la agregación OMC-CUCI incluye todas las partidas del capítulo del arancel 72 - Fundición, hierro y acero y 73 - Manufactura de fundición, de hierro o acero

Fuente: DANE, DIAN. Cálculos: DANE - COMEX  
<sup>P</sup> Cifra preliminar





## FICHA METODOLÓGICA

**Objetivo:** presentar la información estadística sobre las exportaciones realizadas por Colombia durante marzo de 2013, comparando las cifras con las del mismo mes de 2012.

**Tipo de investigación:** documentos administrativos

**Fuentes de información:** documentos de exportación, excepto para petróleo; la fuente de información sobre exportaciones de petróleo y sus derivados es la Empresa Colombiana de Petróleos –ECOPETROL– y las compañías privadas exportadoras de esos combustibles.

**Periodicidad:** mensual.

**Cobertura:** nacional.

### Principales términos utilizados

- *Exportación:* es la salida, con destino a otro país o zona franca industrial colombiana, de mercancías que hayan tenido circulación libre o restringida en el territorio aduanero colombiano. La exportación se registra estadísticamente cuando la Aduana ha realizado el cierre del documento de exportación.
- *CUCI Rev.3: Clasificación Uniforme de Comercio Internacional Revisión 3.*
- *Aduana:* administración por donde se declara la exportación.
- *Valor FOB (Free on board):* corresponde al precio de venta de los bienes embarcados a otros países, puestos en el medio de transporte, sin incluir valor de seguro y fletes.
- *País de destino:* es aquel conocido, en el momento del despacho, como el último país en donde los bienes serán entregados.
- *CIIU Rev. 2: Clasificación Industrial Internacional Uniforme de todas las Actividades Económicas Revisión 2.*
- *CIIU Rev. 3: Clasificación Industrial Internacional Uniforme de todas las Actividades Económicas Revisión 3.*
- *Importaciones:* es la introducción legal de mercancías procedentes de otros países o de una zona franca industrial colombiana, al resto del territorio aduanero nacional. Estas cifras se producen según la fecha de presentación de las declaraciones de importación ante las entidades financieras autorizadas para recaudar los tributos aduaneros.
- *Balanza comercial:* parte de la balanza de pagos que registra sólo las transacciones de bienes de un país con el resto del mundo, durante un mes determinado. Cuando el valor de las importaciones excede el valor de las exportaciones se dice que la balanza comercial está en déficit; cuando ocurre lo contrario, se dice que la balanza comercial tiene superávit.

### Variaciones analizadas

- *Variación acumulada en lo corrido del año:* variación porcentual calculada entre lo transcurrido desde enero hasta el mes de referencia del año (enero hasta i,t), y lo transcurrido en igual mes del año inmediatamente anterior (enero hasta i,t-1).
- *Variación anual:* variación porcentual calculada entre el mes del año en referencia (i,t) y el mismo mes del año inmediatamente anterior (i,t-1).
- *Variación acumulada anual:* variación porcentual calculada entre el acumulado de los últimos doce meses, con relación al mes de año en referencia (i,t) y el acumulado de igual mes del año inmediatamente anterior (i,t-1).

### Convenciones

<sup>p</sup> Cifra preliminar de avance, por falta de cobertura total y/o revisión completa de la información.

N/A: No es aplicable.

Impreso en la Dirección de Difusión, Mercadeo y Cultura Estadística  
Departamento Administrativo Nacional de Estadística - DANE -  
Bogotá, D.C. - Colombia – mayo de 2013