



12 de mayo de 2014

Comercio Exterior - Exportaciones¹

Marzo de 2014² (Preliminar)

Contenido

Resumen

Introducción

1. Comportamiento general de las exportaciones
2. Exportaciones según grupos de productos a partir de la CUCI Rev. 3
3. Exportaciones según país de destino
4. Exportaciones según aduanas del país
5. Exportaciones sin petróleo y sus derivados según departamento de origen
6. Exportaciones según fechas de embarque

Ficha metodológica

Glosario

Resumen

- ◆ En marzo de 2014 las ventas externas del país disminuyeron 4,5% con relación al mismo mes de 2013, al pasar de US\$4.617,8 millones FOB a US\$4.407,9 millones FOB.
- ◆ La caída de las exportaciones colombianas en este mes obedeció a la disminución de 4,2% en el grupo de combustibles y productos de las industrias extractivas*, de 35,0% en el grupo de otros sectores y de 2,7% en el grupo de manufacturas. El resultado del primer grupo se explicó fundamentalmente por la disminución en las ventas de petróleo, productos derivados del petróleo y productos conexos (-6,6%); el del segundo grupo, por la disminución en las ventas de oro no monetario (-35,2%) y el del tercer grupo por la disminución en las ventas de ferróniquel (-49,1%).
- ◆ Las exportaciones del grupo de productos agropecuarios aumentaron 5,8%, debido principalmente al crecimiento en las ventas de café sin tostar descafeinado o no (21,0%), otros azúcares de caña o de remolacha y sacarosa pura en estado sólido (166,6%) y bananas frescas o secas (23,0%); en contraste, las ventas de ganado bovino vivo disminuyeron 94,1%.
- ◆ En el mes de marzo de 2014 se exportaron 24,0 millones de barriles de petróleo crudo, frente a 23,2 millones en el mismo mes de 2013, lo que representó una variación de 3,4%.
- ◆ El país que más contribuyó a la disminución de las exportaciones en el mes de marzo fue Estados Unidos (-46,6%) con un aporte de -18,9 puntos porcentuales. Este resultado fue contrarrestado en parte por el aumento de Panamá, India y Bahamas con una contribución conjunta de 15,9 puntos porcentuales.
- ◆ En el primer trimestre del año 2014, las exportaciones colombianas registraron una disminución de 4,6% con relación al mismo periodo del año anterior. Este resultado se explicó principalmente por la reducción de 48,6% en el grupo de otros sectores, de 9,7% en el grupo de manufacturas y de 1,3% en el grupo de combustibles y productos de las industrias extractivas.
- ◆ En este mismo periodo, Estados Unidos fue el principal destino de las exportaciones colombianas, con una participación de 26,7% en el valor FOB total exportado; le siguen en su orden, China (9,7%), India (9,7%), Panamá (8,9%), España (5,8%) y Venezuela (4,0%).
- ◆ Las ventas a Estados Unidos en el primer trimestre del año 2014, registraron una caída de 27,8% y restaron 9,8 puntos porcentuales a la disminución de las exportaciones totales. Este resultado se explicó principalmente por las menores ventas de combustibles y aceites minerales y sus productos (-31,1%) y perlas finas, piedras y metales preciosos (-52,4%), las cuales restaron en conjunto 28,9 puntos porcentuales a dicho resultado.
- ◆ En marzo de 2014 se declararon ventas al exterior por US\$4.407,9 millones FOB, de los cuales US\$3.734,4 millones se embarcaron durante este mes, US\$515,6 millones en febrero, US\$60,4 millones en enero, US\$37,6 millones en diciembre, US\$37,8 millones en noviembre, US\$3,5 millones en octubre y US\$18,6 millones en meses anteriores.



Director

Mauricio Perfetti del Corral

Subdirector

Diego Silva Ardila

Director de Metodología y Producción Estadística

Eduardo Efraín Freire Delgado

¹ En esta investigación NO se incluyen los registros de exportaciones de mercancías desde las zonas francas colombianas con destino al resto del mundo.

² El momento estadístico corresponde a la fecha de declaración de las mercancías, NO la de embarque.

* Las exportaciones de combustibles y productos de las industrias extractivas, se ajustan mensualmente al incluir los registros que por deuda son recibidos posteriormente a la publicación de este boletín.



Introducción

Las estadísticas de exportaciones de mercancías miden la salida legal de bienes hacia otro país o una zona franca colombiana. Estas estadísticas se basan en las declaraciones de exportaciones presentadas ante las diferentes administraciones de aduanas del país y los reportes de exportaciones de petróleo y derivados, suministrados por las empresas exportadoras de estos productos.

Las exportaciones se consideran registradas cuando la aduana ha realizado el cierre de la declaración de exportación, y para la consolidación de las estadísticas se tiene en cuenta la fecha de la declaración y no la fecha de embarque de la misma, excepto para las exportaciones de petróleo y derivados, las cuales sí se registran por fecha de embarque.

Las recomendaciones internacionales emitidas por Naciones Unidas y por la Comunidad Andina (CAN) establecen, entre otros, los bienes que deben incluirse o excluirse de las estadísticas de comercio exterior de bienes. Para efectos de discutir y acordar aspectos metodológicos relacionados con las estadísticas de comercio exterior, en 1993 en Colombia se creó un Comité Interinstitucional en el cual participan no solo el DANE y la DIAN sino también el Banco de la República y el Ministerio de Comercio, Industria y Turismo, y como entidades invitadas el Ministerio de Hacienda y Crédito Público, y Analdex. En el marco de este Comité se adaptaron las modalidades de exportación para Colombia, por medio de las cuales se identifican los bienes que deben incluirse o excluirse de las estadísticas del comercio exterior de bienes.

Teniendo en cuenta el cambio en la estructura y la dinámica de las exportaciones colombianas, el Comité Interinstitucional de Estadísticas de Comercio Exterior de Bienes, acordó eliminar, a partir de los resultados del mes de enero de 2013, la agregación de las exportaciones en tradicionales y no tradicionales, e implementar en su lugar la de grupos de productos definidos por la Organización Mundial de Comercio (OMC), basada en la Clasificación Uniforme del Comercio Internacional (CUCI Rev. 3).

A partir de enero del 2013, las estadísticas de exportaciones colombianas se agregaron en cuatro (4) grandes grupos: Agropecuario, alimentos y bebidas, (que incluye café, flores, banano, productos alimenticios, animales vivos, bebidas y tabaco, entre otros productos); Combustibles y productos de las industrias extractivas, (incluye el petróleo crudo, sus derivados, y carbón, entre otros); Manufacturas (contiene el ferroníquel, productos químicos, maquinaria y equipo de transporte, entre otros) y Otros sectores (incluye oro no monetario y no clasificados en las anteriores agrupaciones).

1. COMPORTAMIENTO GENERAL DE LAS EXPORTACIONES

Resultados generales

Marzo de 2014

De acuerdo con la información de exportaciones procesada por el DANE y la DIAN, en marzo de 2014 las ventas externas del país disminuyeron 4,5% con relación al mismo mes de 2013, al pasar de US\$4.617,8 millones FOB a US\$4.407,9 millones FOB.

Gráfico 1. Valor FOB de las exportaciones
Marzo 2014/2013^P



Fuente: DANE, DIAN. Cálculos: DANE – COMEX
^P Cifra preliminar

La caída de las exportaciones colombianas en este mes obedeció a la disminución de 4,2% en el grupo de combustibles y productos de las industrias extractivas, de 35,0% en el grupo de otros sectores y de 2,7% en el grupo de manufacturas. El resultado del primer grupo se explicó fundamentalmente por la disminución en las ventas de petróleo, productos derivados del petróleo y productos conexos (-6,6%); el del segundo grupo, por la disminución en las ventas de oro no monetario (-35,2%) y el del tercer grupo por la disminución en las ventas de ferrometal (-49,1%).

Las exportaciones del grupo de productos agropecuarios aumentaron 5,8%, debido principalmente al crecimiento en las ventas de café sin tostar descafeinado o no (21,0%), otros azúcares de caña o de remolacha y sacarosa pura en estado sólido (166,6%) y bananas frescas o secas (23,0%); en contraste, las ventas de ganado bovino vivo disminuyeron 94,1%.

En el mes de marzo de 2014 se exportaron 24,0 millones de barriles de petróleo crudo, frente a 23,2 millones en el mismo mes de 2013, lo que representó una variación de 3,4%.

Cuadro 1. Variación de las exportaciones
Marzo 2014/2013^P

Principales grupos de productos (OMC)	Marzo		Enero - marzo		12 meses a marzo	
	Variación (%)	Contribución a la variación	Variación (%)	Contribución a la variación	Variación (%)	Contribución a la variación
Total	-4,5	-4,5	-4,6	-4,6	-1,0	-1,0
Agropecuarios, alimentos y bebidas ¹	5,8	0,7	6,2	0,7	4,7	0,5
Combustibles y prod. de industrias extractivas ²	-4,2	-2,8	-1,3	-0,9	2,3	1,5
Manufacturas ³	-2,7	-0,5	-9,7	-1,6	-2,4	-0,4
Otros sectores ⁴	-35,0	-1,9	-48,6	-2,8	-45,4	-2,7

Fuente: DANE, DIAN. Cálculos: DANE - COMEX

^P Cifra preliminar

¹ Incluye las secciones de la CUCI 0, 1, 2 y 4, excluidos los capítulos 27 y 28

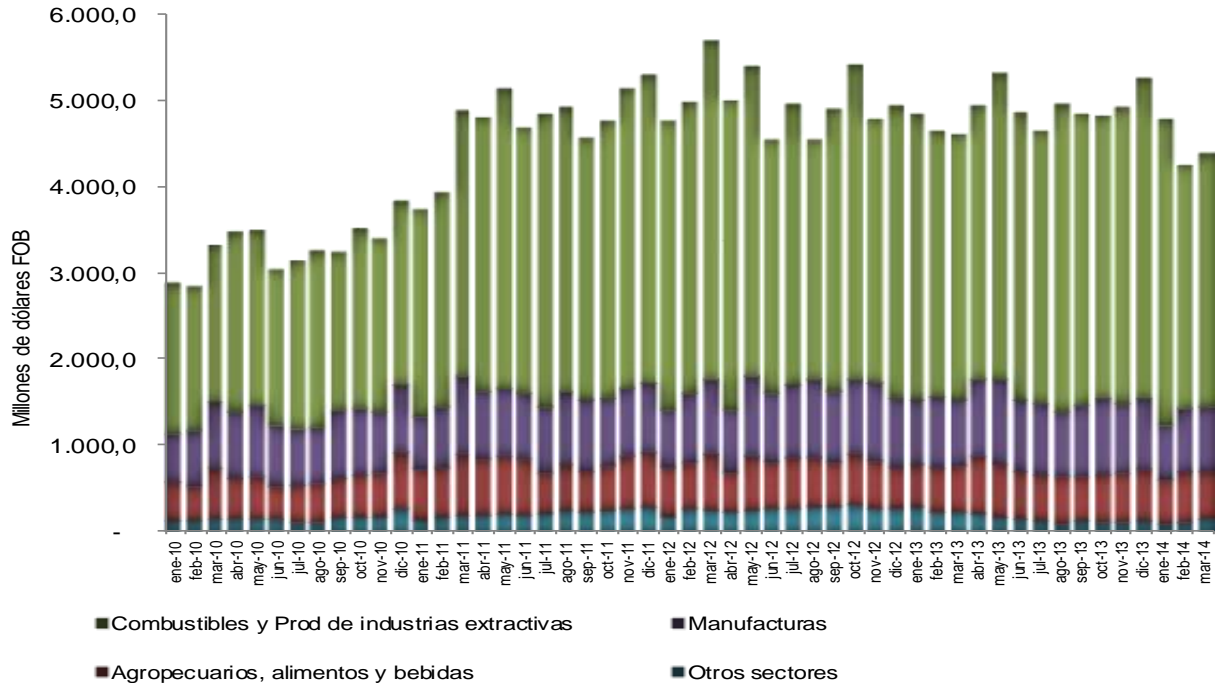
² Incluye la sección 3 de la CUCI y los capítulos 27,28 y 68

³ Incluye las secciones de la CUCI 5, 6, 7 y 8, excluidos el capítulo 68 y el grupo 891

⁴ Incluye la sección 9 de la CUCI y el grupo 891

En el mes de referencia, las exportaciones de combustibles y productos de las industrias extractivas participaron con 66,7% del valor FOB total de las exportaciones, manufacturas con 16,9%, productos agropecuarios, alimentos y bebidas con 12,6% y los otros sectores con 3,8%.

Gráfico 2. Valor FOB de las exportaciones totales, según principales grupos de productos 2010 - 2014 (Marzo)^P

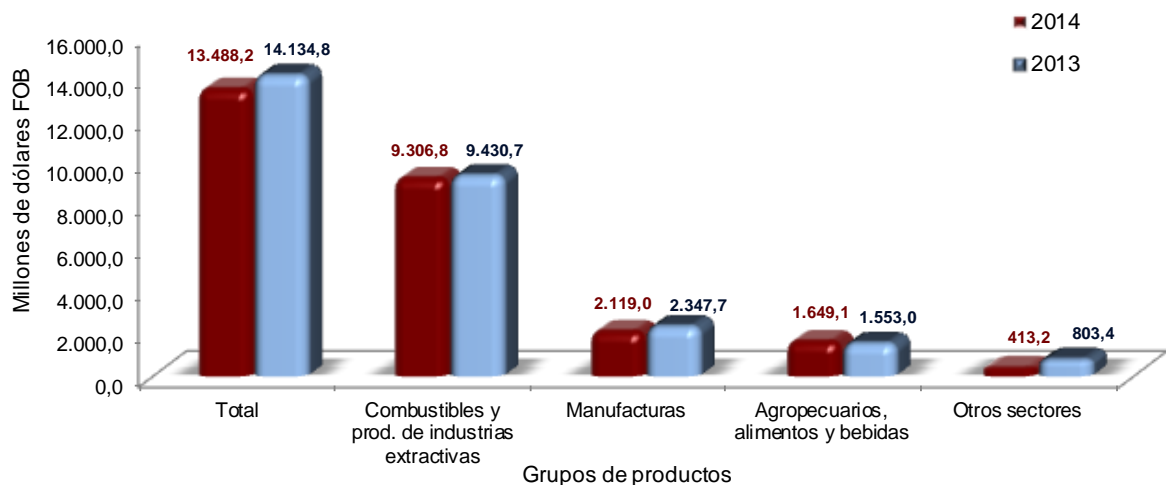


Fuente: DANE, DIAN. Cálculos: DANE – COMEX
^P Cifra preliminar

Enero – marzo 2014

En el primer trimestre del año 2014, las ventas externas del país disminuyeron 4,6% con relación al mismo periodo del año anterior, al pasar de US\$14.134,8 millones FOB a US\$13.488,2 millones FOB.

Gráfico 3. Valor FOB de las exportaciones Enero - marzo 2014/2013^P



Fuente: DANE, DIAN. Cálculos: DANE – COMEX
^P Cifra preliminar



2. EXPORTACIONES SEGÚN GRUPOS DE PRODUCTOS A PARTIR DE LA CLASIFICACIÓN UNIFORME DE COMERCIO INTERNACIONAL - CUCI Rev. 3

Marzo 2014

En marzo de 2014, las exportaciones colombianas registraron una disminución de 4,5% con relación al mismo mes del año anterior, debido a las menores ventas externas del grupo de combustibles y productos de las industrias extractivas (-4,2%), de otros sectores (-35,0%) y de manufacturas (-2,7%). En contraste, las exportaciones del grupo de productos agropecuarios crecieron 5,8%.

Cuadro 2. Variación de las exportaciones, según grupos de productos OMC
Marzo 2014/2013^p

Millones de dólares FOB

Descripción	2014	2013	Variación %	Contribución al grupo	Contribución al total
Total	4.407,9	4.617,8	-4,5		-4,5
Agropecuarios, alimentos y bebidas¹	557,1	526,4	5,8	5,8	0,7
Café sin tostar descafeinado o no; cáscara y cascarilla del café ²	149,4	123,5	21,0	4,9	0,6
Otros azúcares de caña o de remolacha y sacarosa pura en estado sólido ³	26,6	10,0	166,6	3,2	0,4
Bananas (incluso plátanos) frescas o secas ⁴	67,2	54,6	23,0	2,4	0,3
Aceite de palma y sus fracciones ⁵	23,4	14,2	64,8	1,7	0,2
Pescado congelado (excepto filetes y pescado picado) ⁶	6,5	10,9	-40,4	-0,8	-0,1
Flores y follaje cortados ⁷	124,5	129,4	-3,8	-0,9	-0,1
Carne de ganado bovino congelada ⁸	2,1	14,9	-86,0	-2,4	-0,3
Ganado bovino vivo ⁹	2,8	46,4	-94,1	-8,3	-0,9
Demás subgrupos	154,6	122,4	26,2	6,1	0,7
Combustibles y prod. de industrias extractivas¹⁰	2.939,0	3.069,3	-4,2	-4,2	-2,8
Petróleo, productos derivados del petróleo y productos conexos ¹¹	2.589,8	2.772,7	-6,6	-6,0	-4,0
Hulla, coque y briquetas (carbón) ¹²	268,1	202,0	32,7	2,2	1,4
Demás	81,1	94,6	-14,3	-0,4	-0,3
Manufacturas¹³	746,1	767,0	-2,7	-2,7	-0,5
Artículos manufacturados, clasificados principalmente según el material ¹⁴	218,7	258,5	-15,4	-5,2	-0,9
<i>Ferrosidero</i> ¹⁵	40,1	78,8	-49,1	-5,0	-0,8
Artículos manufacturados diversos ¹⁶	111,7	114,8	-2,7	-0,4	-0,1
Maquinaria y equipo de transporte ¹⁷	128,0	128,1	-0,1	0,0	0,0
Productos químicos ¹⁸	287,7	265,7	8,3	2,9	0,5
Otros sectores¹⁹	165,8	255,1	-35,0	-35,0	-1,9
Oro no monetario (excepto minerales y concentrados de oro) ²⁰	164,8	254,3	-35,2	-35,1	-1,9
Demás capítulos	1,0	0,7	40,7	0,1	0,0

Fuente: DIAN - DANE Cálculos: DANE

^p Cifra preliminar

1 Incluye las secciones de la CUCI 0, 1, 2 y 4, excluidos los capítulos 27 y 28

2 Corresponde al subgrupo (4 dígitos) CUCI 0711

3 Corresponde al subgrupo (4 dígitos) CUCI 0612

4 Corresponde al subgrupo (4 dígitos) CUCI 0573

5 Corresponde al subgrupo (4 dígitos) CUCI 4222

6 Corresponde al subgrupo (4 dígitos) CUCI 0342

7 Corresponde al subgrupo (4 dígitos) CUCI 2927

8 Corresponde al subgrupo (4 dígitos) CUCI 0112

9 Corresponde al subgrupo (4 dígitos) CUCI 0011

10 Incluye la sección 3 de la CUCI y los capítulos 27, 28 y 68

11 Corresponde al capítulo (2 dígitos) CUCI 33

12 Corresponde al capítulo (2 dígitos) CUCI 32

13 Incluye las secciones de la CUCI 5, 6, 7 y 8, excluidos el capítulo 68 y el grupo 891

14 Incluye la sección 6 de la CUCI

15 Corresponde al rubro básico 67 655 (5 dígitos) de la CUCI

16 Incluye la sección 8 de la CUCI

17 Incluye la sección 7 de la CUCI

18 Incluye la sección 5 de la CUCI

19 Incluye la sección 9 de la CUCI y el grupo 891

20 Corresponde al capítulo (2 dígitos) CUCI 97

Agropecuarios, alimentos y bebidas

Las ventas externas de productos agropecuarios, alimentos y bebidas presentaron un crecimiento de 5,8% al pasar de US\$526,4 millones en el mes de marzo de 2013 a US\$557,1 millones en el mismo mes de 2014. Este comportamiento se explicó principalmente por el aumento en las ventas de café sin tostar descafeinado o no (21,0%), otros azúcares de caña o de remolacha (166,6%) y bananas frescas o secas (23,0%), con una contribución conjunta de 10,5 puntos porcentuales; en contraste la disminución registrada en ganado bovino vivo, restó 8,3 puntos porcentuales a dicha variación.

Los destinos que más contribuyeron al aumento de las ventas de café sin tostar descafeinado o no (21,0%), fueron Estados Unidos y Alemania, con un aporte conjunto de 11,4 puntos porcentuales. Para otros azúcares de caña o de remolacha (166,6%), los destinos que más contribuyeron al aumento fueron Chile, Perú y Estados Unidos con un aporte conjunto de 98,6 puntos porcentuales. Para bananas frescas o secas, el destino que más contribuyó al aumento fue Reino Unido (201,8%), al pasar de US\$4,3 millones en marzo de 2013 a US\$13,1 millones en el mismo mes de 2014.

Cuadro 3. Variación de las exportaciones de la agrupación: productos agropecuarios, alimentos y bebidas
Marzo 2014/2013^P

							Millones de dólares FOB	
Sección	Capítulo / Subgrupo	Descripción	2014	2013	Variación %	Contribución a la variación del grupo	Participación 2014	
		Total	557,1	526,4	5,8	5,8	100,0	
0		Productos alimenticios y animales vivos	378,8	358,3	5,7	3,9	68,0	
	01 a 09	Productos alimenticios	375,7	311,5	20,6	12,2	67,4	
	0711	Café sin tostar descafeinado o no; cáscara y cascarilla del café	149,4	123,5	21,0	4,9	26,8	
	0612	Otros azúcares de caña o de remolacha y sacarosa pura en estado sólido	26,6	10,0	166,6	3,2	4,8	
	0573	Bananas (incluso plátanos) frescas o secas	67,2	54,6	23,0	2,4	12,1	
	0713	Extractos esencias y concentrados de café y preparados a base de dichos productos o a base de café; sucedáneos del café y sus extractos esencias y concentrados	18,5	14,5	27,1	0,7	3,3	
	0484	Pan pasteles tortas bizcochos y otros productos de panadería contengan o no cacao en cualquier proporción	6,4	3,4	88,4	0,6	1,2	
	0342	Pescado congelado (excepto filetes y pescado picado)	6,5	10,9	-40,4	-0,8	1,2	
	0112	Carne de ganado bovino congelada	2,1	14,9	-86,0	-2,4	0,4	
	0011	Ganado bovino vivo	2,8	46,4	-94,1	-8,3	0,5	
		Demás	99,3	79,9	24,2	3,7	17,8	
1		Bebidas y tabacos	9,1	10,3	-11,2	-0,2	1,6	
	12	Tabaco y sus productos	6,6	8,4	-21,7	-0,3	1,2	
	11	Bebidas	2,6	1,9	35,0	0,1	0,5	
2		Materiales crudos no comestibles, excepto los combustibles	137,6	141,6	-2,8	-0,8	24,7	
	2927	Flores y follaje cortados	124,5	129,4	-3,8	-0,9	22,3	
		Demás	13,1	12,2	7,4	0,2	2,3	
4		Aceites, grasas y ceras de origen animal y vegetal	31,6	16,3	93,7	2,9	5,7	
	4222	Aceite de palma y sus fracciones	23,4	14,2	64,8	1,7	4,2	
	4224	Aceite de almendra de palma o babasu y sus fracciones	5,9	0,8	614,3	1,0	1,1	
	4212	Aceite de semilla de algodón y sus fracciones	0,6	0,2	159,8	0,1	0,1	
		Demás	1,6	1,0	56,5	0,1	0,3	

Fuente: DANE, DIAN. Cálculos: DANE - COMEX

^P Cifra preliminar

Combustibles y productos de las industrias extractivas

La variación de -4,2% en las exportaciones de combustibles y productos de las industrias extractivas se explicó principalmente por las menores ventas de petróleo, productos derivados del petróleo y productos conexos (-6,6%) que fueron contrarrestadas en parte por el aumento en las exportaciones de hulla, coque y briquetas (32,7%).

El país de destino que más contribuyó a la disminución de las ventas externas de petróleo, productos derivados del petróleo y productos conexos, fue Estados Unidos con una contribución de -28,8 puntos porcentuales a la variación del capítulo. En contraste, el país de destino que presentó la mayor contribución positiva fue Panamá con 14,4 puntos porcentuales.

Cuadro 4. Variación de las exportaciones de combustibles y productos de las industrias extractivas
Marzo 2014/2013^P

							Millones de dólares FOB	
Sección	Capítulo	Descripción	2014	2013	Variación %	Contribución a la variación de la agrupación	Participación 2014	
		Total	2.939,0	3.069,3	-4,2	-4,2	100,0	
2		Materiales crudos no comestibles, excepto los combustibles	33,8	39,0	-13,3	-0,2	1,2	
	28	Menas y desechos de metales	32,2	37,4	-13,8	-0,2	1,1	
	27	Abonos en bruto, excepto los del capítulo 56, y minerales en bruto (excepto carbón, petróleo y piedras preciosas)	1,6	1,7	-3,1	0,0	0,1	
3		Combustibles y lubricantes minerales y productos conexos	2.891,7	3.015,9	-4,1	-4,0	98,4	
	33	Petróleo, productos derivados del petróleo y productos conexos	2.589,8	2.772,7	-6,6	-6,0	88,1	
	32	Hulla, coque y briquetas (carbón)	268,1	202,0	32,7	2,2	9,1	
		Demás	33,8	41,2	-17,9	-0,2	1,2	
6		Artículos manufacturados, clasificados principalmente según el material	13,5	14,5	-6,8	0,0	0,5	
	68	Metales no ferrosos	13,5	14,5	-6,8	0,0	0,5	

Fuente: DANE, DIAN. Cálculos: DANE - COMEX

^P Cifra preliminar



Manufacturas

En marzo de 2014 las exportaciones del grupo de manufacturas descendieron 2,7%. Este comportamiento se explicó principalmente por la disminución en las ventas de ferróníquel (-49,1%) y materias y productos químicos (-18,4%), las cuales fueron contrarrestadas en parte por el aumento en las exportaciones de plásticos en formas primarias (46,6%).

Los países que más contribuyeron al comportamiento de las ventas de ferróníquel fueron China y Países Bajos, con una contribución de -27,7 y -11,7 puntos porcentuales, respectivamente.

La caída de las exportaciones de materias y productos químicos se explicó principalmente por la disminución de las ventas a Brasil, al pasar de US\$18,6 millones de dólares en marzo de 2013 a US\$5,3 millones de dólares en el mismo mes de 2014.

Brasil fue el país de destino que más contribuyó al aumento de las ventas externas de plásticos en formas primarias, con una contribución de 20,6 puntos porcentuales.

**Cuadro 5. Variación de las exportaciones de la manufacturas
Marzo 2014/2013^P**

Sección		Capítulo de la CUCI	Descripción del Capítulo	2014	2013	Variación (%)	Contribución a la variación del grupo	Participación 2014
Total				746,1	767,0	-2,7	-2,7	100,0
5	Productos químicos			287,7	265,7	8,3	2,9	38,6
	57	Plásticos en formas primarias		83,5	56,9	46,6	3,5	11,2
	56	Abonos		11,9	3,9	203,1	1,0	1,6
	51	Productos químicos orgánicos		14,3	12,0	19,6	0,3	1,9
	53	Materias tintóreas, curtientes y colorantes		8,4	7,6	10,7	0,1	1,1
	55	Aceites esenciales y resinoides y productos de perfumería; preparados de tocador y para pulir y limpiar		53,2	52,7	0,8	0,1	7,1
	54	Productos medicinales y farmacéutico		36,4	36,9	-1,3	-0,1	4,9
	58	Plásticos en formas no primarias		28,4	30,1	-5,8	-0,2	3,8
	52	Productos químicos inorgánicos		10,2	14,7	-30,6	-0,6	1,4
	59	Materias y productos químicos		41,5	50,9	-18,4	-1,2	5,6
6	Artículos manufacturados, clasificados principalmente según el material			218,7	258,5	-15,4	-5,2	29,3
	67	Hierro y acero		51,3	91,6	-44,0	-5,2	6,9
	67155	<i>Ferróníquel</i>		<i>40,1</i>	<i>78,8</i>	<i>-49,1</i>	<i>-5,0</i>	<i>5,4</i>
		<i>Demás de hierro y acero (Capítulo 67)</i>		<i>11,2</i>	<i>12,7</i>	<i>-12,3</i>	<i>-0,2</i>	<i>1,5</i>
	65	Hilados, tejidos, artículos confeccionados de fibras textiles, n.e.p., y productos conexos		28,1	34,5	-18,5	-0,8	3,8
	62	Manufacturas de caucho, n.e.p.		7,7	13,2	-41,8	-0,7	1,0
	66	Manufacturas de minerales no metálicos, n.e.p.		39,0	38,9	0,1	0,0	5,2
	63	Manufacturas de corcho y de madera (excepto muebles)		2,7	2,5	6,9	0,0	0,4
	64	Papel, cartón y artículos de pasta de papel, de papel o de cartón		39,0	36,6	6,4	0,3	5,2
	69	Manufacturas de metales, n.e.p.		30,7	27,0	14,0	0,5	4,1
	61	Cuero y manufacturas de cuero, n.e.p., y pieles finas curtidas		20,2	14,2	42,3	0,8	2,7
7	Maquinaria y equipo de transporte			128,0	128,1	-0,1	0,0	17,2
	77	Maquinaria, aparatos y artefactos eléctricos, y sus partes y piezas eléctricas		32,4	39,6	-18,1	-0,9	4,3
	71	Maquinaria y equipo generadores de fuerza		4,3	7,7	-44,5	-0,4	0,6
	73	Máquinas para trabajar metales		0,6	0,4	50,9	0,0	0,1
	78	Vehículos de carretera		50,7	50,4	0,6	0,0	6,8
	75	Máquinas de oficina y máquinas de procesamiento automático de datos		0,9	0,5	95,7	0,1	0,1
	79	Otro equipo de transporte		3,7	2,3	59,4	0,2	0,5
	76	Aparatos y equipo para telecomunicaciones y para grabación y reproducción de sonido		6,3	4,8	32,2	0,2	0,8
	74	Maquinaria y equipo industrial en general, y partes y piezas de máquinas.		19,1	15,8	20,6	0,4	2,6
	72	Maquinarias especiales para determinadas industrias		10,0	6,6	51,1	0,4	1,3
8	Artículos manufacturados diversos			111,7	114,8	-2,7	-0,4	15,0
	84	Prendas y accesorios de vestir		43,8	48,9	-10,3	-0,7	5,9
	83	Artículos de viajes, bolsos de mano y otros artículos análogos para contener objetos		2,7	3,6	-24,9	-0,1	0,4
	81	Edificios prefabricados; artefactos y accesorios sanitarios y para sistemas de conducción de aguas, calefacción y alumbrado.		6,4	7,1	-10,5	-0,1	0,9
	82	Muebles y sus partes; camas, colchones, somieres, cojines y artículos rellenos similares		7,9	8,2	-4,2	0,0	1,1
	88	Aparatos, equipos y materiales fotográficos y artículos de óptica, relojes		0,4	0,3	15,7	0,0	0,1
	85	Calzado		2,9	2,7	4,9	0,0	0,4
	87	Instrumentos y aparatos profesionales, científicos y de control.		5,8	5,2	12,2	0,1	0,8
	89	Artículos manufacturados diversos, n.e.p.		41,7	38,6	8,2	0,4	5,6

Fuente: DANE, DIAN. Cálculos: DANE – COMEX
^P Cifra preliminar



Enero – marzo 2014

En el primer trimestre del año 2014, las exportaciones colombianas registraron una disminución de 4,6% con relación al mismo periodo del año anterior. Este resultado se explicó principalmente por la reducción de 48,6% en el grupo de otros sectores, de 9,7% en el grupo de manufacturas y de 1,3% en el grupo de combustibles y productos de las industrias extractivas.

La caída en las exportaciones del grupo de otros sectores obedeció fundamentalmente a la disminución de 48,8% en las exportaciones de oro no monetario, al pasar de US\$798,7 millones en 2013 a US\$409,3 millones en 2014. Por su parte, la disminución en las ventas del grupo de manufacturas se explicó principalmente por la reducción en las ventas de maquinaria y equipo de transporte (-26,9%) y ferroníquel (-24,7%).

Las exportaciones del grupo de combustibles y productos de las industrias extractivas presentaron una disminución de 1,3%, como resultado principalmente de las menores ventas externas de petróleo, productos derivados del petróleo y productos conexos, con una contribución de -2,3 puntos porcentuales.

El grupo de productos agropecuarios, alimentos y bebidas registró una variación de 6,2% con relación al mismo periodo del año anterior.

Cuadro 6. Variación de las exportaciones, según grupos de productos OMC

Enero - marzo 2014/2013^P

Millones de dólares FOB

Descripción	2014	2013	Variación %	Contribución a la variación del grupo	Contribución a la variación total
Total	13.488,2	14.134,8	-4,6		-4,6
Agropecuarios, alimentos y bebidas¹	1.649,1	1.553,0	6,2	6,2	0,7
Bananas (incluso plátanos) frescas o secas ²	226,6	147,5	53,7	5,1	0,6
Otros azúcares de caña o de remolacha y sacarosa pura en estado sólido ³	81,3	42,5	91,0	2,5	0,3
Flores y follaje cortados ⁴	359,7	328,8	9,4	2,0	0,2
Café sin tostar descafeinado o no; cáscara y cascarilla del café ⁵	488,9	465,3	5,1	1,5	0,2
Extractos esencias y concentrados de café y preparados a base de dichos productos o a base de café ⁶	52,3	64,4	-18,7	-0,8	-0,1
Carne de ganado bovino congelada ⁷	17,7	38,2	-53,7	-1,3	-0,1
Ganado bovino vivo ⁸	8,1	114,6	-92,9	-6,9	-0,8
Demás subgrupos	414,5	351,7	17,8	4,0	0,4
Combustibles y prod. de industrias extractivas⁹	9.306,8	9.430,7	-1,3	-1,3	-0,9
Petróleo, productos derivados del petróleo y productos conexos ¹⁰	7.727,1	7.942,8	-2,7	-2,3	-1,5
Hulla, coque y briquetas (carbón) ¹¹	1.192,6	1.198,9	-0,5	-0,1	0,0
Demás	387,2	289,0	34,0	1,0	0,7
Manufacturas¹²	2.119,0	2.347,7	-9,7	-9,7	-1,6
Maquinaria y equipo de transporte ¹³	354,6	484,9	-26,9	-5,5	-0,9
Artículos manufacturados, clasificados principalmente según el material ¹⁴	649,5	694,4	-6,5	-1,9	-0,3
<i>Ferroníquel</i> ¹⁵	136,3	181,0	-24,7	-1,9	-0,3
Artículos manufacturados diversos ¹⁶	304,1	341,7	-11,0	-1,6	-0,3
Productos químicos ¹⁷	810,9	826,7	-1,9	-0,7	-0,1
Otros sectores¹⁸	413,2	803,4	-48,6	-48,6	-2,8
Oro no monetario (excepto minerales y concentrados de oro) ¹⁹	409,3	798,7	-48,8	-48,5	-2,8
Demás capítulos	3,9	4,7	-16,5	-0,1	0,0

Fuente: DANE, DIAN Cálculos: DANE - COMEX

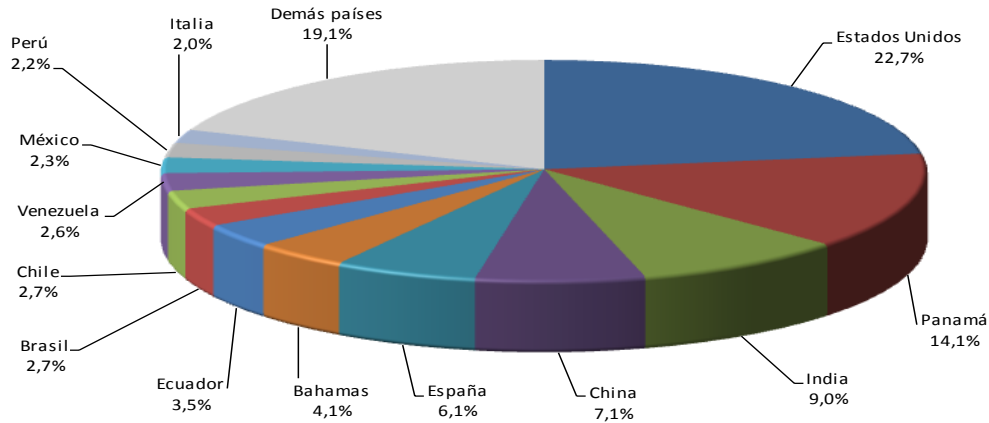
^P Cifra preliminar¹ Incluye las secciones de la CUCI 0, 1, 2 y 4, excluidos los capítulos 27 y 28² Corresponde al subgrupo (4 dígitos) CUCI 0573³ Corresponde al subgrupo (4 dígitos) CUCI 0612⁴ Corresponde al subgrupo (4 dígitos) CUCI 2927⁵ Corresponde al subgrupo (4 dígitos) CUCI 0711⁶ Corresponde al subgrupo (4 dígitos) CUCI 0713⁷ Corresponde al subgrupo (4 dígitos) CUCI 0112⁸ Corresponde al subgrupo (4 dígitos) CUCI 0011⁹ Incluye la sección 3 de la CUCI y los capítulos 27, 28 y 68¹⁰ Corresponde al capítulo (2 dígitos) CUCI 33¹¹ Corresponde al capítulo (2 dígitos) CUCI 32¹² Incluye las secciones de la CUCI 5, 6, 7 y 8, excluidos el capítulo 68 y el grupo 891¹³ Incluye la sección 7 de la CUCI¹⁴ Incluye la sección 6 de la CUCI¹⁵ Corresponde al rubro básico 67155 (5 dígitos) de la CUCI¹⁶ Incluye la sección 8 de la CUCI¹⁷ Incluye la sección 5 de la CUCI¹⁸ Incluye la sección 9 de la CUCI y el grupo 891¹⁹ Corresponde al capítulo (2 dígitos) CUCI 97

3. EXPORTACIONES SEGÚN PAÍSES DE DESTINO

Marzo 2014

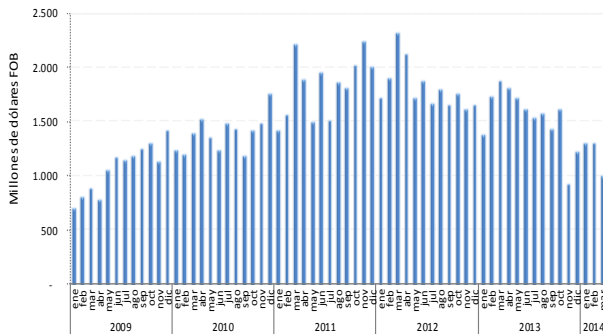
En el mes de marzo del 2014, Estados Unidos fue el principal destino de las exportaciones colombianas, con una participación de 22,7% en el valor FOB total exportado; le siguen en su orden, Panamá, India, China, España y Bahamas.

Gráfico 4. Participación porcentual del valor FOB de las exportaciones, según país de destino Marzo 2014^P



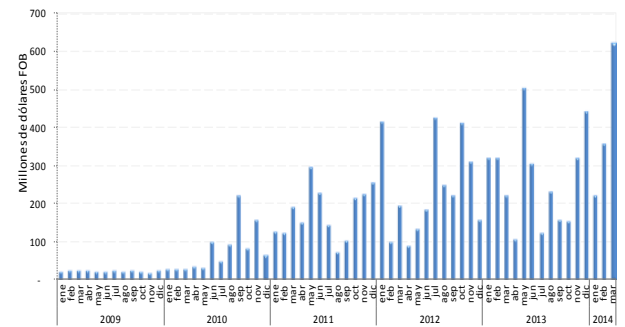
Fuente: DANE, DIAN. Cálculos: DANE – COMEX
^P Cifra preliminar

Gráfico 5. Exportaciones mensuales a Estados Unidos 2009 – 2014 (Marzo)^P



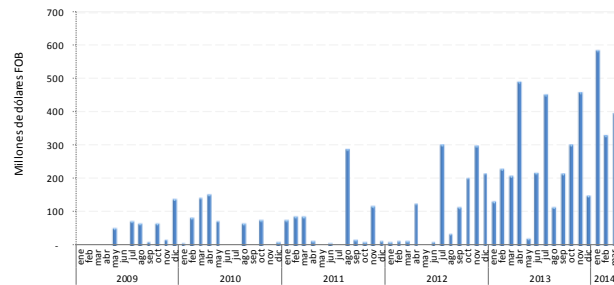
Fuente: DANE, DIAN. Cálculos: DANE - COMEX
^P Cifra preliminar

Gráfico 6. Exportaciones mensuales a Panamá 2009 – 2014 (Marzo)^P



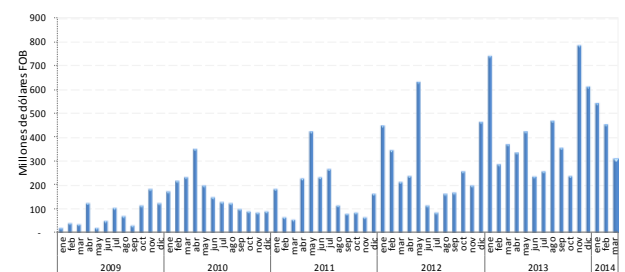
Fuente: DANE, DIAN. Cálculos: DANE – COMEX
^P Cifra preliminar

Gráfico 7. Exportaciones mensuales a India 2009 – 2014 (Marzo)^P



Fuente: DANE, DIAN. Cálculos: DANE - COMEX
^P Cifra preliminar

Gráfico 8. Exportaciones mensuales a China 2009 – 2014 (Marzo)^P



Fuente: DANE, DIAN. Cálculos: DANE - COMEX
^P Cifra preliminar



Estados Unidos restó 18,9 puntos porcentuales a la variación de las exportaciones en marzo (-4,5%), mientras que Panamá, India y Bahamas sumaron en conjunto 15,9 puntos porcentuales.

Cuadro 7. Variación de las exportaciones, según principal país de destino

Marzo 2014/2013^P

Millones de dólares FOB

País destino	2014	2013	Variación (%)	Contribución a la variación	Participación 2014
Total	4.407,9	4.617,8	-4,5	-4,5	100,0
Estados Unidos	1.000,8	1.874,5	-46,6	-18,9	22,7
Aruba	51,1	164,6	-68,9	-2,5	1,2
Alemania	28,2	124,5	-77,4	-2,1	0,6
Venezuela	113,6	190,6	-40,4	-1,7	2,6
China	313,8	369,0	-14,9	-1,2	7,1
Trinidad y Tobago	4,3	53,9	-92,1	-1,1	0,1
Perú	95,0	133,3	-28,7	-0,8	2,2
Santa Lucía	0,1	34,0	-99,6	-0,7	0,0
Honduras	5,2	38,8	-86,7	-0,7	0,1
Italia	86,4	28,8	200,4	1,2	2,0
Canadá	79,9	14,8	440,6	1,4	1,8
España	268,0	119,7	123,8	3,2	6,1
Bahamas	179,7	28,7	525,8	3,3	4,1
India	394,6	210,0	87,9	4,0	9,0
Panamá	622,0	222,4	179,7	8,7	14,1
Demás países	1.165,1	1.010,1	15,3	3,4	26,4

Fuente: DANE, DIAN. Cálculos: DANE – COMEX

^P Cifra preliminar

La disminución de 46,6% en las exportaciones a Estados Unidos en el mes de marzo del año 2014, se explicó principalmente por las menores ventas de combustibles y aceites minerales y sus productos al restar 42,7 puntos porcentuales a la variación total de las exportaciones hacia ese país. Del total de las exportaciones de combustibles en el mes con destino a este país, el petróleo crudo representó el 89,2%.

Durante el mismo mes aumentaron las exportaciones con destino a Panamá, al pasar de US\$222,4 millones en 2013 a US\$622,0 millones en 2014, explicado principalmente por las mayores ventas de combustibles y aceites minerales y sus productos (201,3%).

Cuadro 8. Variación porcentual del valor FOB de las exportaciones por capítulos del arancel y países de destino

Marzo 2014/2013^P

Descripción	Variación (%)	Contribución país
Estados Unidos		
Combustibles y aceites minerales y sus productos	-58,0	-42,7
Perlas finas, piedras y metales preciosos	-43,3	-4,9
Plantas vivas y productos de la floricultura	-11,4	-0,6
Café, té, yerba mate y especias	16,4	0,5
Demás capítulos	16,8	1,1
Total	-46,6	-46,6
Aruba		
Combustibles y aceites minerales y sus productos	-69,5	-68,9
Tabaco, sucedáneos del tabaco elaborados	-100,0	-0,2
Aluminio y sus manufacturas	-71,4	-0,1
Materias plásticas y manufacturas	317,6	0,1
Demás capítulos	35,4	0,2
Total	-68,9	-68,9
Alemania		
Combustibles y aceites minerales y sus productos	-98,0	-79,8
Preparaciones alimenticias diversas	-92,5	-1,0
Manufacturas diversas	-88,3	-0,4
Café, té, yerba mate y especias	58,3	3,8
Demás capítulos	-0,3	0,0
Total	-77,4	-77,4
Panamá		
Combustibles y aceites minerales y sus productos	201,3	178,1
Productos editoriales, prensa, textos	247,9	0,9
Productos farmacéuticos	69,7	0,6
Muebles	-20,4	-0,2
Demás capítulos	3,8	0,3
Total	179,7	179,7

Fuente: DANE, DIAN. Cálculos: DANE – COMEX

^P Cifra preliminar

Las exportaciones de petróleo crudo en el mes de marzo de 2014, disminuyeron 1,4% en comparación con el mismo mes del año 2013. Los países que presentaron las mayores disminuciones fueron Estados Unidos y Alemania, mientras que los países que más crecieron fueron Panamá, India y España.

La disminución de 7,5 millones de barriles en las ventas de petróleo a Estados Unidos, se compensaron con las mayores exportaciones a Panamá, India, España y Bahamas.

Cuadro 9. Variación porcentual del valor FOB y barriles exportados de petróleo crudo, según país de destino Marzo 2014/2013^P

País de destino	Millones de dólares FOB				Millones de barriles exportados			
	2014	2013	Variación (%)	Contribución a la variación	2014	2013	Variación (%)	Contribución a la variación
Total	2.329,0	2.361,7	-1,4	-1,4	24,0	23,2	3,4	3,4
Estados Unidos	517,0	1.313,6	-60,6	-33,7	5,3	12,8	-58,1	-31,9
Alemania	0,0	95,6	-100,0	-4,0	0,0	1,0	-100,0	-4,1
Bahamas	99,3	0,0	**	4,2	1,0	0,0	**	4,3
España	225,6	102,0	121,0	5,2	2,4	1,0	137,1	5,9
India	389,0	192,8	101,8	8,3	3,9	2,0	101,4	8,5
Panamá	571,7	188,0	204,1	16,2	6,0	1,8	227,4	18,0
<i>Demás países</i>	<i>526,4</i>	<i>469,8</i>	<i>12,1</i>	<i>2,4</i>	<i>5,3</i>	<i>4,7</i>	<i>12,7</i>	<i>2,6</i>

** No se puede calcular la variación por no registrarse información en el período base de comparación.

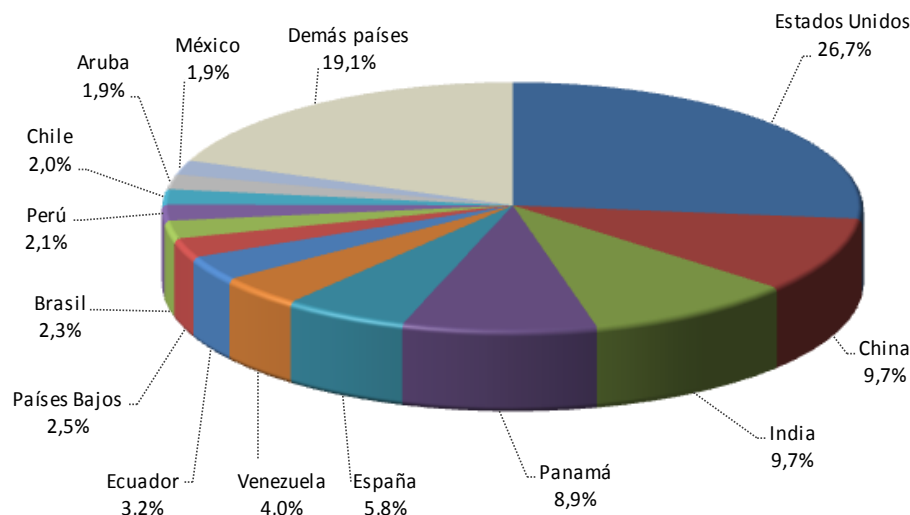
Fuente: DANE, DIAN. Cálculos: DANE – COMEX

^P Cifra preliminar

Enero – marzo 2014

Estados Unidos fue el principal destino de las exportaciones colombianas durante el primer trimestre del año 2014, con una participación de 26,7% en el valor total exportado; le siguen en su orden, China, India, Panamá, España y Venezuela.

Gráfico 9. Participación porcentual del valor FOB de las exportaciones, según país de destino Enero - marzo 2014^P



Fuente: DANE, DIAN. Cálculos: DANE - COMEX

^P Cifra preliminar

En el primer trimestre del año 2014, los países de destino que principalmente contribuyeron a la disminución de las exportaciones colombianas fueron Estados Unidos, Países Bajos y Alemania, que en conjunto restaron 12,6 puntos porcentuales a la variación total (-4,6%), mientras que las exportaciones a la India aumentaron 128,3% y contribuyeron con 5,2 puntos porcentuales.

**Cuadro 10. Variación de las exportaciones, según principal país de destino
Enero – marzo 2014/2013^P**

País destino	2014	2013	Variación (%)	Millones de dólares FOB	
				Contribución a la variación	Participación 2014
Total	13.488,2	14.134,8	-4,6	-4,6	100,0
Estados Unidos	3.603,8	4.994,7	-27,8	-9,8	26,7
Países Bajos	339,9	537,2	-36,7	-1,4	2,5
Alemania	100,7	291,7	-65,5	-1,4	0,7
Chile	268,1	391,2	-31,5	-0,9	2,0
Argentina	48,7	136,0	-64,2	-0,6	0,4
China	1.313,0	1.394,8	-5,9	-0,6	9,7
Guatemala	46,4	125,6	-63,1	-0,6	0,3
República Dominicana	65,5	141,9	-53,9	-0,5	0,5
Honduras	14,9	78,9	-81,1	-0,5	0,1
Italia	210,1	139,4	50,8	0,5	1,6
Canadá	165,6	64,0	158,7	0,7	1,2
Bahamas	201,8	94,6	113,3	0,8	1,5
Panamá	1.205,4	865,3	39,3	2,4	8,9
España	783,0	427,6	83,1	2,5	5,8
India	1.308,3	572,9	128,3	5,2	9,7
Demás países	3.812,9	3.878,9	-1,7	-0,5	28,3

Fuente: DANE, DIAN. Cálculos: DANE – COMEX

^P Cifra preliminar

La disminución de 27,8% en las ventas a Estados Unidos en el primer trimestre del año 2014, se explicó principalmente por las menores ventas de combustibles y aceites minerales y sus productos (-31,1%) y perlas finas, piedras y metales preciosos (-52,4%), las cuales restaron en conjunto 28,9 puntos porcentuales a dicho resultado.

En el mismo período aumentaron las exportaciones a la India (128,3%), al pasar de US\$572,9 millones en 2013 a US\$1.308,3 millones en 2014.

**Cuadro 11. Variación porcentual del valor FOB de las exportaciones por capítulos del arancel y países de destino
Enero - marzo 2014/2013^P**

Descripción	Variación (%)	Contribución país
Estados Unidos		
Combustibles y aceites minerales y sus productos	-31,1	-21,8
Perlas finas, piedras y metales preciosos	-52,4	-7,1
Preparaciones alimenticias diversas	-29,9	-0,2
Plantas vivas y productos de la floricultura	8,1	0,4
Demás capítulos	7,7	0,8
Total	-27,8	-27,8
Países Bajos		
Combustibles y aceites minerales y sus productos	-43,0	-35,6
Fundición, hierro y acero	-53,4	-3,6
Tabaco, sucedáneos del tabaco elaborados	-100,0	-0,5
Cobre y sus manufacturas	201,5	1,1
Demás capítulos	18,8	1,8
Total	-36,7	-36,7
Alemania		
Combustibles y aceites minerales y sus productos	-91,9	-66,5
Aluminio y sus manufacturas	-100,0	-1,7
Preparaciones alimenticias diversas	-29,3	-0,7
Café, té, yerba mate y especias	18,3	2,2
Demás capítulos	10,5	1,2
Total	-65,5	-65,5
India		
Combustibles y aceites minerales y sus productos	140,4	132,0
Minerales, escorias y cenizas	**	0,0
Pieles y cueros	180,9	0,0
Perlas finas, piedras y metales preciosos	-70,9	-2,5
Demás capítulos	-48,6	-1,2
Total	128,3	128,3

** No se puede calcular la variación por no registrarse información en el período base de comparación

Fuente: DANE, DIAN. Cálculos: DANE – COMEX

^P Cifra preliminar

Exportaciones destinadas a la Comunidad Andina

Durante el mes de marzo de 2014, las ventas externas destinadas a los países de la Comunidad Andina disminuyeron 8,7%, al compararlas con las registradas en el mismo mes de 2013, debido principalmente a la reducción de las exportaciones a Perú (-28,7%). Las exportaciones a Bolivia disminuyeron 2,1%, mientras que las exportaciones a Ecuador aumentaron 9,9%.

Cuadro 12. Exportaciones destinadas a la Comunidad Andina, según capítulos del arancel
Marzo 2014/2013^P

Miles de dólares FOB

Descripción	2014	2013	Variación (%)	Contribución país	Contribución CAN	Participación país 2014	Participación CAN 2014
Comunidad Andina	259.830,6	284.488,4	-8,7		-8,7		100,0
Perú	95.033,7	133.330,7	-28,7	-28,7	-13,5	100,0	36,6
Combustibles, aceites minerales y sus productos	4.743,8	42.149,8	-88,7	-28,1	-13,1	5,0	1,8
Materias plásticas y manufacturas	10.897,4	15.908,7	-31,5	-3,8	-1,8	11,5	4,2
Aparatos y material eléctrico de grabación o image	4.222,5	6.878,6	-38,6	-2,0	-0,9	4,4	1,6
Azúcares y artículos confitería	11.355,1	7.597,0	49,5	2,8	1,3	11,9	4,4
Demás capítulos	63.814,9	60.796,6	5,0	2,3	1,1	67,1	24,6
Bolivia	10.851,1	11.081,3	-2,1	-2,1	-0,1	100,0	4,2
Materias plásticas y manufacturas	2.769,6	4.294,9	-35,5	-13,8	-0,5	25,5	1,1
Aparatos y material eléctrico de grabación o image	304,8	699,6	-56,4	-3,6	-0,1	2,8	0,1
Manufacturas diversas	593,4	972,7	-39,0	-3,4	-0,1	5,5	0,2
Aceites esenciales, perfumería, cosméticos	1.503,2	520,2	189,0	8,9	0,3	13,9	0,6
Demás capítulos	5.680,1	4.594,0	23,6	9,8	0,4	52,3	2,2
Ecuador	153.945,9	140.076,3	9,9	9,9	4,9	100,0	59,2
Combustibles, aceites minerales y sus productos	11.748,0	2.925,4	301,6	6,3	3,1	7,6	4,5
Vehículos, partes y accesorios	19.796,6	14.385,0	37,6	3,9	1,9	12,9	7,6
Preparaciones alimenticias diversas	4.648,2	1.990,9	133,5	1,9	0,9	3,0	1,8
Productos cerámicos	520,5	3.212,2	-83,8	-1,9	-0,9	0,3	0,2
Demás capítulos	117.232,6	117.562,8	-0,3	-0,2	-0,1	76,2	45,1

Fuente: DANE, DIAN. Cálculos: DANE – COMEX
^P Cifra preliminar

En el primer trimestre del año 2014, las ventas externas destinadas a los países de la Comunidad Andina disminuyeron 6,9%, al compararlas con las registradas en el mismo periodo del año 2013. Este resultado obedeció principalmente a la caída de 11,8% en las exportaciones a Perú, las cuales restaron 4,7 puntos porcentuales a dicha variación. Las exportaciones hacia Ecuador disminuyeron 2,5%, y las ventas externas a Bolivia descendieron 17,8%.

Cuadro 13. Exportaciones destinadas a la Comunidad Andina, según capítulos del arancel
Enero - marzo 2014/2013^P

Millones de dólares FOB

Descripción	2014	2013	Variación (%)	Contribución país	Contribución CAN	Participación país 2014	Participación CAN 2014
Comunidad Andina	745,1	800,2	-6,9		-6,9		100,0
Perú	282,3	320,2	-11,8	-11,8	-4,7	100,0	37,9
Materias plásticas y manufacturas	29,8	47,5	-37,1	-5,5	-2,2	10,6	4,0
Aceites esenciales, perfumería, cosméticos	27,1	35,1	-22,9	-2,5	-1,0	9,6	3,6
Combustibles, aceites minerales y sus productos	49,5	57,0	-13,1	-2,3	-0,9	17,5	6,6
Azúcares y artículos confitería	29,4	20,9	41,1	2,7	1,1	10,4	4,0
Demás capítulos	146,4	159,8	-8,4	-4,2	-1,7	51,9	19,7
Ecuador	434,9	446,0	-2,5	-2,5	-1,4	100,0	58,4
Aceites esenciales, perfumería, cosméticos	22,9	31,6	-27,5	-1,9	-1,1	5,3	3,1
Vehículos, partes y accesorios	45,7	54,0	-15,4	-1,9	-1,0	10,5	6,1
Jabones, ceras artificiales, pastas	6,1	13,9	-56,1	-1,7	-1,0	1,4	0,8
Combustibles, aceites minerales y sus productos	45,6	35,8	27,4	2,2	1,2	10,5	6,1
Demás capítulos	314,6	310,7	1,2	0,9	0,5	72,3	42,2
Bolivia	27,9	33,9	-17,8	-17,8	-0,8	100,0	3,7
Materias plásticas y manufacturas	6,0	10,9	-44,4	-14,3	-0,6	21,7	0,8
Fundición, hierro y acero	0,5	1,8	-72,4	-3,8	-0,2	1,8	0,1
Manufacturas diversas	3,4	4,5	-23,2	-3,1	-0,1	12,3	0,5
Manufactura de fundición, de hierro o acero	1,0	0,3	207,0	1,9	0,1	3,5	0,1
Demás capítulos	17,0	16,5	2,9	1,4	0,1	60,8	2,3

Fuente: DANE, DIAN. Cálculos: DANE – COMEX
^P Cifra preliminar

4. EXPORTACIONES SEGÚN ADUANAS DEL PAÍS

Enero - marzo 2014

Por la aduana de Cartagena se tramitó el 62,1% del valor total de las exportaciones realizadas por Colombia durante el período de referencia, 6,1% por la de Buenaventura, 5,0% por la de Bogotá y 5,0% por la de Riohacha.

Las exportaciones realizadas a través de la aduana de Medellín disminuyeron 38,3% en el primer trimestre del año 2014 y restaron 2,9 puntos porcentuales a la variación total de este período (-4,6%).

**Cuadro 14. Exportaciones según aduanas
Enero – marzo 2014/2013^P**

Aduana	Enero - marzo		Marzo	
	Variación (%)	Contribución a la variación	Variación (%)	Contribución a la variación
Total	-4,6	-4,6	-4,5	-4,5
Medellín	-38,3	-2,9	-22,2	-1,6
Cartagena	-2,5	-1,5	-4,8	-3,1
Santa Marta	-12,6	-0,6	-59,3	-2,2
Barranquilla	-9,8	-0,4	-1,9	-0,1
Cúcuta	-19,5	-0,4	-60,2	-1,3
Tumaco	-17,9	-0,4	-3,4	-0,1
Cali	-36,2	-0,3	3,0	0,0
Ipiales	-3,7	-0,1	6,2	0,1
Bucaramanga	-63,2	0,0	-53,3	0,0
Manizales	-15,1	0,0	8,3	0,0
San Andrés	-44,2	0,0	-71,0	0,0
Leticia	-100,0	0,0	0,0	0,0
Armenia	-100,0	0,0	0,0	0,0
Pereira	92,1	0,0	341,9	0,0
Puerto Asís	**	0,0	**	0,0
Maicao	20,1	0,1	-18,7	-0,1
Bogotá	3,8	0,2	2,4	0,1
Buenaventura	7,7	0,4	14,6	0,7
Urabá	77,7	0,6	32,0	0,3
Riohacha	22,3	0,9	152,8	2,7

**No se puede calcular la variación por no registrarse información en el período base de comparación
Fuente: DANE, DIAN. Cálculos: DANE – COMEX

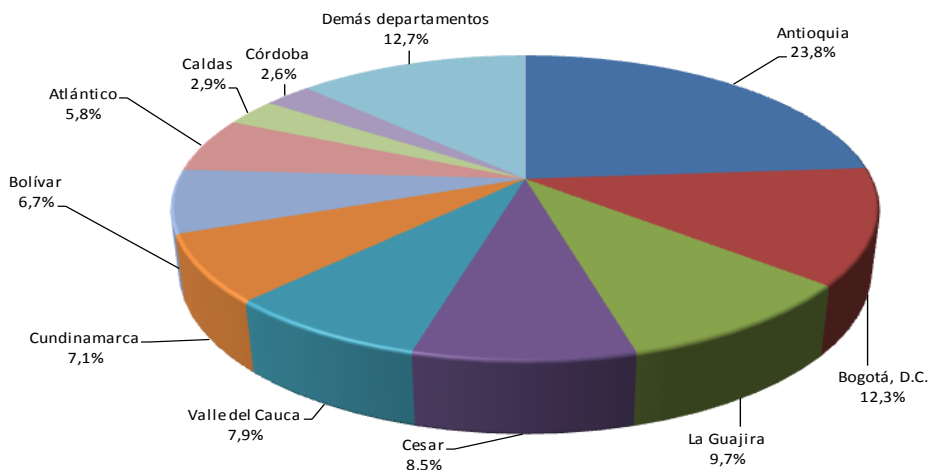
^P Cifra preliminar

5. EXPORTACIONES SIN PETRÓLEO Y SUS DERIVADOS³, SEGÚN DEPARTAMENTOS DE ORIGEN

Enero – marzo 2014

De acuerdo con las declaraciones de exportación presentadas ante la DIAN, durante el primer trimestre del año 2014, las ventas de productos señalados con origen en el departamento de Antioquia representaron el 23,8% de las exportaciones totales sin petróleo y sus derivados, las de Bogotá D.C. 12,3%, las de La Guajira 9,7%, las de Cesar 8,5%, las de Valle del Cauca 7,9% y las de Cundinamarca 7,1%.

Gráfico 10. Participación porcentual del valor FOB de las exportaciones excluyendo petróleo y sus derivados, según departamento Enero – marzo 2014^P



Fuente: DANE, DIAN. Cálculos: DANE – COMEX
^P Cifra preliminar

En el primer trimestre del año 2014, las exportaciones sin incluir petróleo y sus derivados, disminuyeron 7,5%, al pasar de US\$6.093,2 millones en 2013 a US\$5.635,2 millones en 2014. Por departamentos de origen, los mayores aportes a esta variación los registraron Antioquia y Cesar, con una contribución conjunta de -8,1 puntos porcentuales.

La reducción que se presentó en el período de análisis en las ventas externas de Antioquia (-20,1%), se explicó fundamentalmente por la caída en las exportaciones de oro no monetario (-44,8%), mientras que la caída en las ventas externas originarias de Cesar (-24,2%), se debió principalmente a la disminución en las exportaciones de otras variedades de hulla pulverizadas o no (-18,5%).

En contraste, el incremento de 18,5% en las ventas externas originarias de La Guajira se explicó fundamentalmente por el aumento en las exportaciones de otras variedades de hulla pulverizadas o no (18,7%), que aportaron 18,6 puntos porcentuales a dicha variación.

Cuadro 15. Variación porcentual del valor FOB de las exportaciones excluyendo petróleo y sus derivados según departamento de origen Enero - marzo 2014/2013^P

Departamentos	Variación (%)	Contribución a la variación
Total	-7,5	-7,5
Antioquia	-20,1	-5,5
Cesar	-24,2	-2,5
Córdoba	-28,8	-1,0
Valle del Cauca	-10,9	-0,9
Cundinamarca	-9,2	-0,7
Norte de Santander	-35,5	-0,5
Cauca	72,1	0,6
La Guajira	18,5	1,4
Demás	4,7	1,6

Fuente: DANE, DIAN. Cálculos: DANE - COMEX
^P Cifra preliminar

³ La exclusión se refiere a las exportaciones registradas bajo las partidas arancelarias 2709 a la 2715.

6. EXPORTACIONES SEGÚN FECHAS DE EMBARQUE

Resultados generales

En marzo de 2014 se declararon ventas al exterior por US\$4.407,9 millones FOB, de los cuales US\$3.734,4 millones se embarcaron durante este mes, US\$515,6 millones en febrero, US\$60,4 millones en enero, US\$37,6 millones en diciembre, US\$37,8 millones en noviembre, US\$3,5 millones en octubre y US\$18,6 millones en meses anteriores.

Cuadro 16. Exportaciones totales declaradas según fecha de embarque
Marzo 2014^P

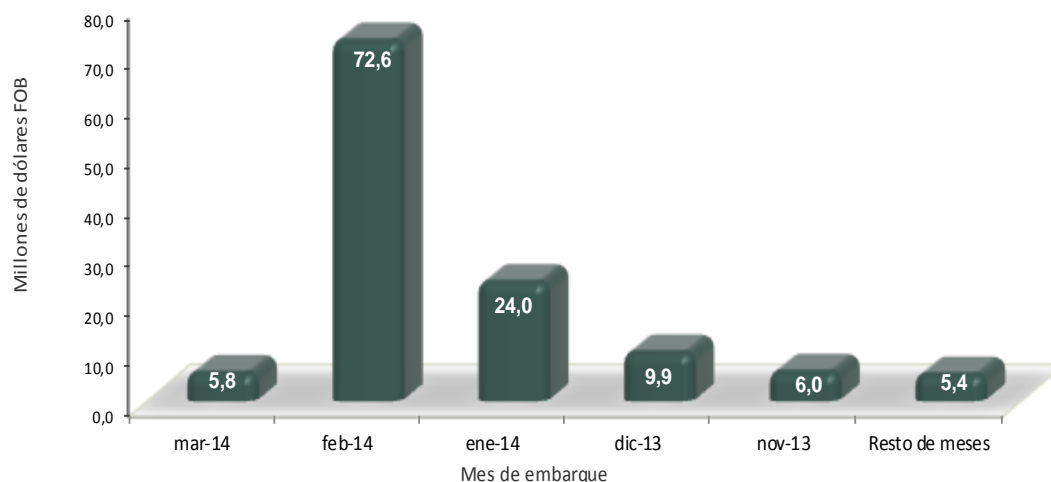
Fechas de embarque	Millones de dólares FOB	Participación (%)
Total	4.407,9	100,0
mar-14	3.734,4	84,7
feb-14	515,6	11,7
ene-14	60,4	1,4
dic-13	37,6	0,9
nov-13	37,8	0,9
oct-13	3,5	0,1
Meses anteriores	18,6	0,4

Fuente: DANE, DIAN. Cálculos: DANE - COMEX
^P Cifra preliminar

Exportaciones de flores (0603) según fechas de embarque

De los US\$123,7 millones de exportaciones de flores declarados en marzo de 2014, 4,7% se embarcó en este mismo mes, 58,7% en febrero, 19,4% en enero, 8,0% en diciembre, 4,8% en noviembre y 4,4% en meses anteriores.

Gráfico 11. Distribución del valor declarado de exportación de flores (0603), según mes de embarque
Marzo 2014^P

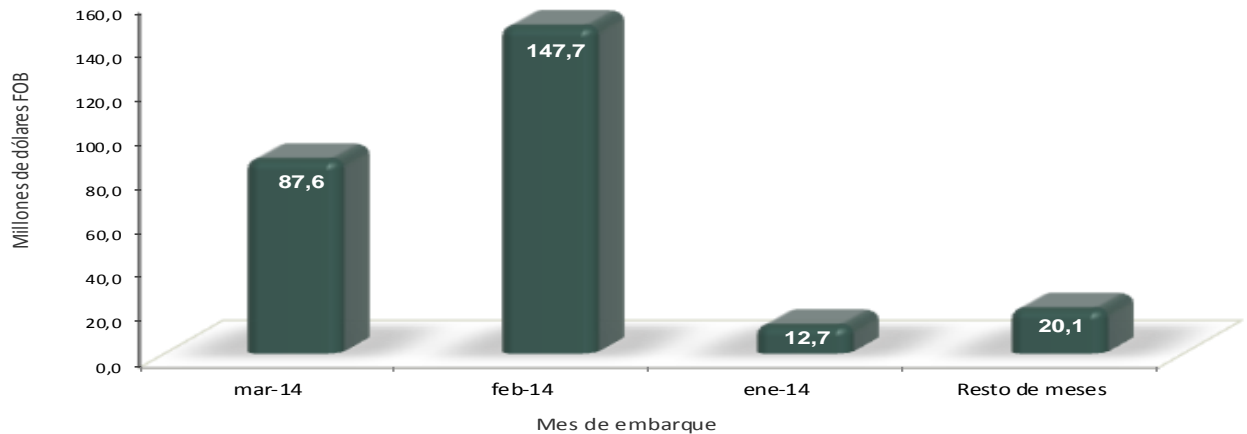


Fuente: DANE, DIAN. Cálculos: DANE - COMEX
^P Cifra preliminar

Exportaciones de carbón (2701 - 2704) según fechas de embarque

De los US\$268,1 millones de exportaciones de carbón declarados en marzo de 2014, 32,7% se embarcó en este mismo mes, 55,1% en febrero, 4,7% en enero y el restante 7,5% en meses anteriores.

Gráfico 12. Distribución del valor declarado de exportación de carbón (2701 - 2704), según mes de embarque Marzo 2014^P

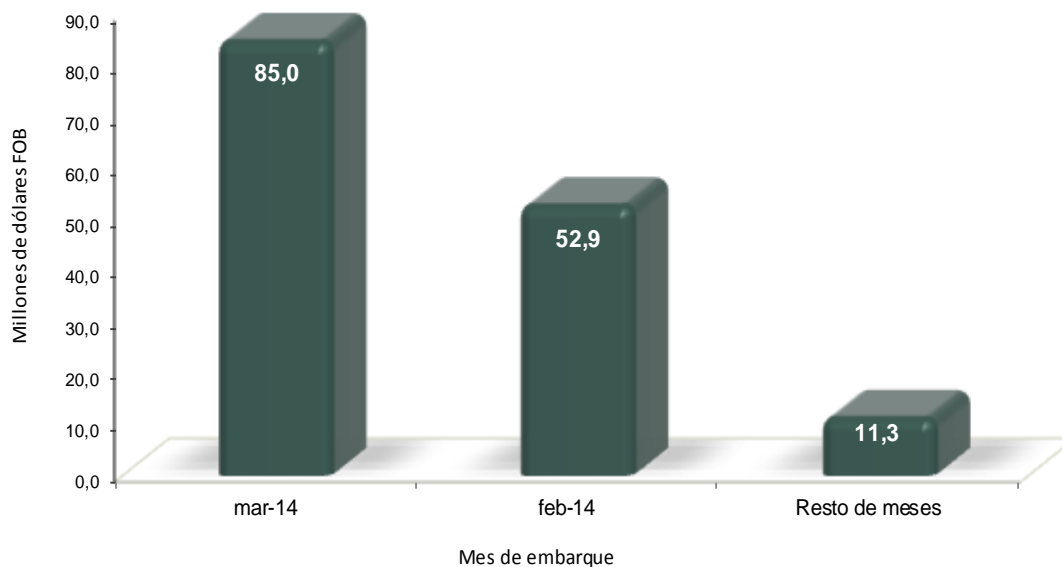


Fuente: DANE – DIAN Cálculos: DANE - COMEX
^P Cifra preliminar

Exportaciones de café (090119000) según fechas de embarque

De los US\$149,2 millones de exportaciones de café declarados en marzo de 2014, 57,0% se embarcó en el mismo mes, 35,4% en febrero, y el restante 7,6% en meses anteriores.

Gráfico 13. Distribución del valor declarado de exportación de café (090119000), según mes de embarque Marzo 2014^P

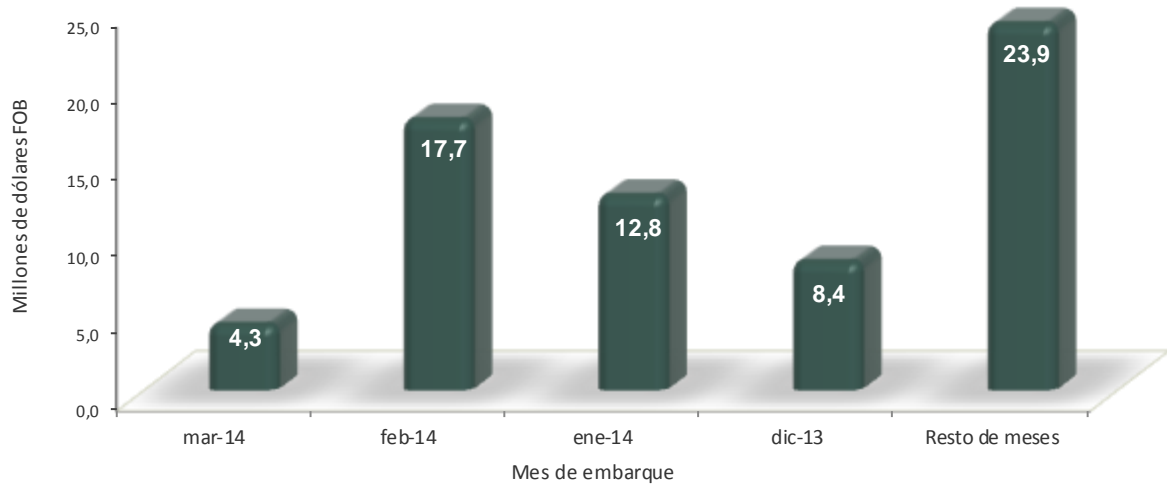


Fuente: DANE – DIAN Cálculos: DANE - COMEX
^P Cifra preliminar

Exportaciones de banano (0803) según fechas de embarque

De los US\$67,2 millones de exportaciones de banano declarados en marzo de 2014, 6,5% se embarcó en este mismo mes, 26,3% en febrero, 19,0% en enero, 12,6% en diciembre y 35,6% en meses anteriores.

**Gráfico 14. Distribución del valor declarado de exportación de banano (0803), según mes de embarque
Marzo 2014^P**



Fuente: DANE – DIAN Cálculos: DANE - COMEX
^P Cifra preliminar



Ficha Metodológica

Objetivo: presentar la información estadística sobre las exportaciones realizadas por Colombia durante marzo de 2014, comparando las cifras con las del mismo mes de 2013.

Tipo de investigación: documentos administrativos

Fuentes de información: documentos de exportación, excepto para petróleo; la fuente de información sobre exportaciones de petróleo y sus derivados es la Empresa Colombiana de Petróleos –ECOPETROL– y las compañías privadas exportadoras de esos combustibles.

Periodicidad: mensual.

Cobertura: nacional.

Glosario

- **Exportación:** es la salida, con destino a otro país o zona franca industrial colombiana, de mercancías que hayan tenido circulación libre o restringida en el territorio aduanero colombiano. La exportación se registra estadísticamente cuando la Aduana ha realizado el cierre del documento de exportación.
- **CUCI Rev.3:** Clasificación Uniforme de Comercio Internacional Revisión 3.
- **Aduana:** administración por donde se declara la exportación.
- **Valor FOB (Free on board):** corresponde al precio de venta de los bienes embarcados a otros países, puestos en el medio de transporte, sin incluir valor de seguro y fletes.
- **País de destino:** es aquel conocido, en el momento del despacho, como el último país en donde los bienes serán entregados.
- **CIIU Rev. 2:** Clasificación Industrial Internacional Uniforme de todas las Actividades Económicas Revisión 2.
- **CIIU Rev. 3:** Clasificación Industrial Internacional Uniforme de todas las Actividades Económicas Revisión 3.
- **Importaciones:** es la introducción legal de mercancías procedentes de otros países o de una zona franca industrial colombiana, al resto del territorio aduanero nacional. Estas cifras se producen según la fecha de presentación de las declaraciones de importación ante las entidades financieras autorizadas para recaudar los tributos aduaneros.
- **Balanza comercial:** parte de la balanza de pagos que registra sólo las transacciones de bienes de un país con el resto del mundo, durante un mes determinado. Cuando el valor de las importaciones excede el valor de las exportaciones se dice que la balanza comercial está en déficit; cuando ocurre lo contrario, se dice que la balanza comercial tiene superávit.

Variaciones analizadas

- **Variación acumulada en lo corrido del año:** variación porcentual calculada entre lo transcurrido desde enero hasta el mes de referencia del año (enero hasta i,t), y lo transcurrido en igual mes del año inmediatamente anterior (enero hasta $i,t-1$).
- **Variación anual:** variación porcentual calculada entre el mes del año en referencia (i,t) y el mismo mes del año inmediatamente anterior ($i,t-1$).
- **Variación acumulada anual:** variación porcentual calculada entre el acumulado de los últimos doce meses, con relación al mes de año en referencia (i,t) y el acumulado de igual mes del año inmediatamente anterior ($i,t-1$).

Convenciones

p Cifra preliminar de avance, por falta de cobertura total y/o revisión completa de la información.

N/A: No es aplicable.

Impreso en la Dirección de Difusión, Mercadeo y Cultura Estadística
Departamento Administrativo Nacional de Estadística - DANE -
Bogotá, D.C. - Colombia – Mayo de 2014