

COMERCIO EXTERIOR- EXPORTACIONES⁽¹⁾ Mayo de 2012

Contenido

1. Comportamiento general de las exportaciones
2. Exportaciones según grupos de productos a partir de la CUCI Rev. 3
3. Exportaciones según País de destino
 - 3.1 Exportaciones a la Comunidad Andina
4. Exportaciones según aduanas del país
5. Exportaciones sin petróleo y sus derivados según departamento de origen
6. Exportaciones según fechas de embarque

Anexo metodológico
Ficha Metodológica

Director

Jorge Bustamante R.

Subdirector

Christian R. Jaramillo H.

Director de Metodología y Producción Estadística

Eduardo Efraín Freire Delgado

Teniendo en cuenta el cambio en la estructura y dinámica de las exportaciones colombianas, el Comité Interinstitucional de Estadísticas de Comercio Exterior de Bienes, conformado por el DANE, Banco de la República, DIAN y Ministerio de Comercio, Industria y Turismo, y como entidades invitadas el Ministerio de Hacienda y Crédito Público, y Analdex, acordó eliminar, a partir de los resultados del mes de enero de 2012, la agregación de las exportaciones en tradicionales y no tradicionales, e implementar en su lugar la de grupos de productos definidos por la Organización Mundial de Comercio (OMC), basada en la Clasificación Uniforme del Comercio Internacional (CUCI Rev. 3).

A partir de enero del 2012, las estadísticas de exportaciones colombianas se agregan en cuatro (4) grandes grupos: Agropecuario, alimentos y bebidas, (que incluye café, flores, banano, productos alimenticios, animales vivos, bebidas y tabaco, entre otros productos); Combustibles y productos de las industrias extractivas, (incluye el petróleo crudo, sus derivados, y carbón, entre otros); Manufacturas (contiene el ferromniquel, productos químicos, maquinaria y equipo de transporte, entre otros) y Otros sectores (incluye oro no monetario y no clasificados en las anteriores agrupaciones).

Resumen

- En mayo de 2012, las exportaciones totales de Colombia crecieron 1,2% con relación a igual mes de 2011. Esto como resultado de las mayores ventas externas de manufacturas (16,4%), cuyo comportamiento se debió fundamentalmente al aumento en las ventas de maquinaria y equipo de transporte que crecieron 44,3%*.
- Durante los primeros cinco meses de 2012, se registraron exportaciones por valor de US\$25.646,1 millones, monto superior en US\$3.171,1 millones al observado en el mismo período del 2011, lo cual representó un crecimiento de 14,1%.
- Del total de las exportaciones declaradas durante el período enero-mayo de 2012, los combustibles y productos de industrias extractivas representaron el 67,5%, las manufacturas 16,4%, los productos agropecuarios, alimentos y bebidas 10,9% y el restante 5,1% lo constituyeron otros sectores.
- En los cinco primeros meses del 2012, las exportaciones destinadas a Estados Unidos registraron un aumento de 13,6%, las de España 238,7% y las de China 95,1%, todas ocasionadas principalmente por las mayores ventas de aceites crudos de petróleo o de mineral bituminoso.
- En mayo de 2012 se declararon ventas al exterior por US\$5.208,2 millones FOB, de los cuales US\$3.957,3 millones se embarcaron durante este mes, US\$913,2 millones en abril, US\$232,7 millones en marzo, US\$43,5 millones en febrero y US\$61,5 millones en meses anteriores.

(1)El momento estadístico corresponde a la fecha de declaración de las mercancías, NO la de embarque.

*Corresponde principalmente a reexportaciones definitivas de aviones que estuvieron sometidas a una modalidad de importación temporal, o de transformación, o de ensamble, o de reparación, sin tener en cuenta esta modalidad el crecimiento registrado de las manufacturas es 15,0%.

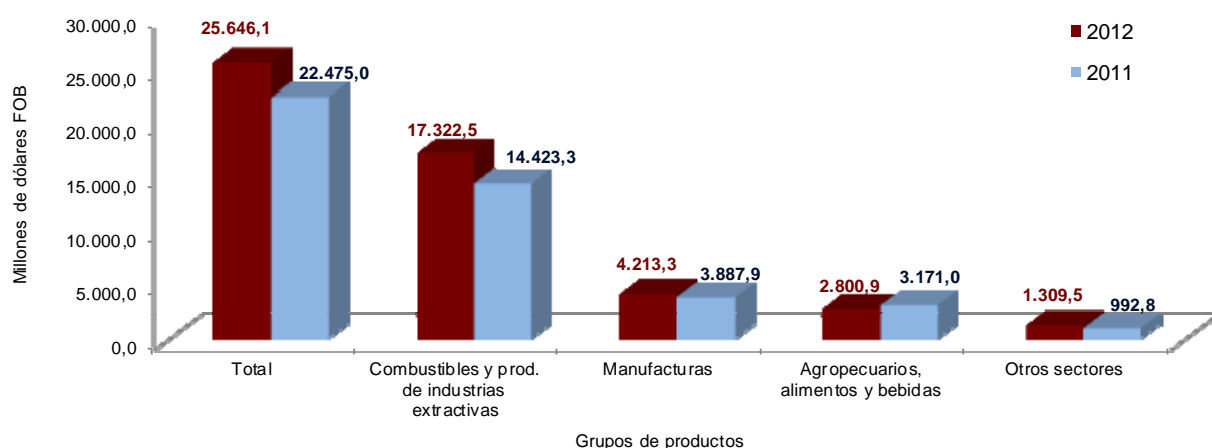
1. COMPORTAMIENTO GENERAL DE LAS EXPORTACIONES

1.1 Resultados generales

Enero – mayo 2012

De acuerdo con las declaraciones de exportación procesadas por el DANE y la DIAN, durante los cinco primeros meses de 2012 las ventas externas del país crecieron 14,1% con relación al mismo período de 2011, al pasar de US\$22.475,0 millones FOB a US\$25.646,1 millones FOB.

Gráfico 1. Valor FOB de las exportaciones
Enero - mayo 2012/2011



Fuente: DANE, DIAN. Cálculos: DANE – COMEX

El crecimiento en las exportaciones colombianas en este período obedeció principalmente al crecimiento de 20,1% en las exportaciones de combustibles y productos de industrias extractivas, cuyo comportamiento se debió fundamentalmente al aumento en las ventas de aceites de petróleo y aceites obtenidos de minerales bituminosos crudos que crecieron 28,3% en valor y 12,8% en volumen. Es de anotar que durante los cinco primeros meses de 2012 se exportaron 101,5 millones de barriles de petróleo crudo, frente a 89,9 millones en el mismo período de 2011.

Cuadro 1. Variación de las exportaciones
Enero - mayo 2012/2011

Principales grupos de productos (OMC)	Enero - mayo ^(p)		Mayo ^(p)		Doce meses a mayo ^(p)	
	Variación (%)	Contribución a la variación	Variación (%)	Contribución a la variación	Variación (%)	Contribución a la variación
Total	14,1	14,1	1,2	1,2	30,4	30,4
Combustibles y prod. de industrias extractivas ¹	20,1	12,9	-2,4	-1,6	41,6	25,5
Manufacturas ²	8,4	1,4	16,4	2,6	14,2	2,8
Agropecuarios, alimentos y bebidas ³	-11,7	-1,6	-4,4	-0,6	2,5	0,3
Otros sectores ⁴	31,9	1,4	17,7	0,8	35,0	1,8

Fuente: DANE, DIAN. Cálculos: DANE - COMEX

^p Cifra preliminar

¹ Incluye la sección 3 de la CUCI y los capítulos 27,28 y 68

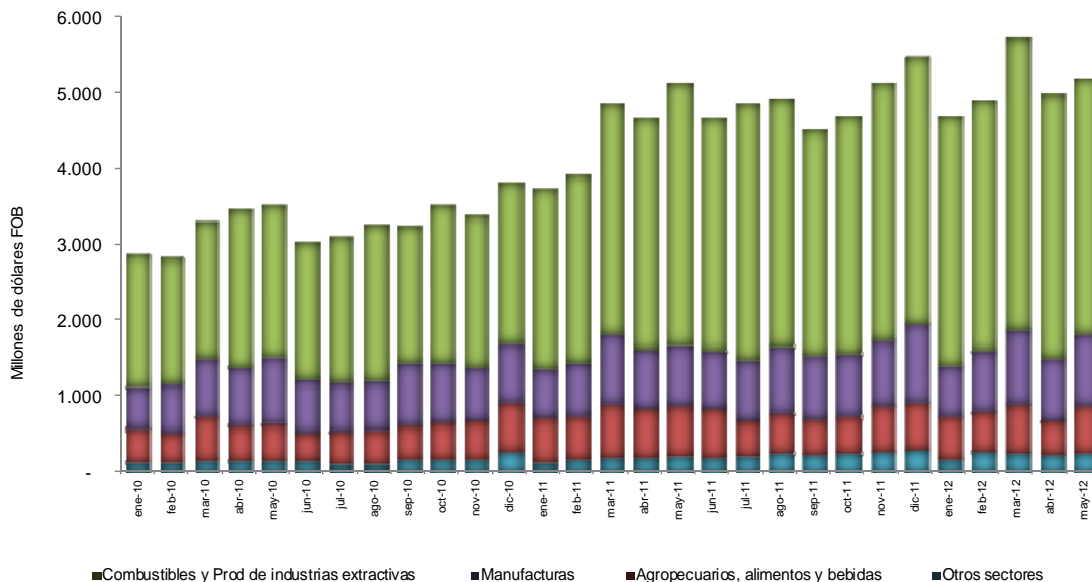
² Incluye las secciones de la CUCI 5, 6, 7 y 8, excluidos el capítulo 68 y el grupo 891

³ Incluye las secciones de la CUCI 0, 1, 2 y 4, excluidos los capítulos 27 y 28

⁴ Incluye la sección 9 de la CUCI y el grupo 891

En el período de referencia, las exportaciones de combustibles y productos de las industrias extractivas representaron el 67,5% del total de las exportaciones, las manufacturas representaron el 16,4% del total; agropecuarios, alimentos y bebidas el 10,9% y otros sectores el 5,1%.

Gráfico 2. Valor FOB de las exportaciones totales, según principales grupos de productos 2010 - 2012 (mayo)

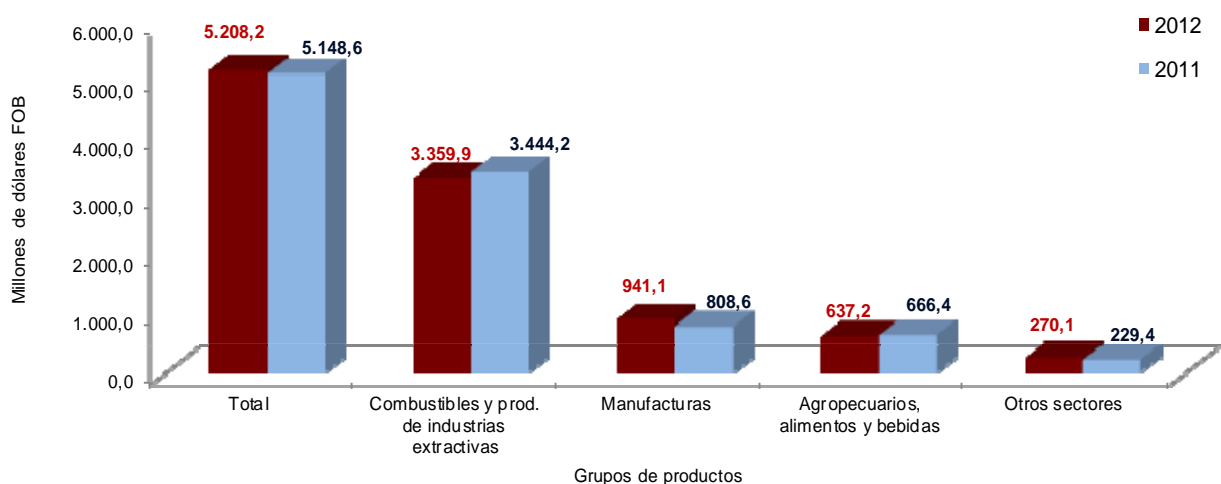


Fuente: DANE, DIAN. Cálculos: DANE – COMEX

Mayo

El valor FOB de las ventas externas del país en mayo de 2012 se ubicó en US\$5.208,2 millones, cifra superior en 1,2% a la registrada en el mismo mes del año anterior (US\$5.148,6 millones). Este resultado estuvo explicado principalmente por el crecimiento de 16,4% de las manufacturas, que pasaron de US\$808,6 millones en mayo de 2011 a US\$941,1 millones en el mismo mes de 2012; el comportamiento que más contribuyó a dicho aumento fue el de maquinaria y equipo de transporte que creció 44,3%*.

Gráfico 3. Valor FOB de las exportaciones Mayo 2012/2011



Fuente: DANE, DIAN. Cálculos: DANE – COMEX

*Corresponde principalmente a reexportaciones definitivas de aviones que estuvieron sometidas a una modalidad de importación temporal, o de transformación, o de ensamble, o de reparación, sin tener en cuenta esta modalidad el crecimiento registrado de las manufacturas es 15,0%.

2. EXPORTACIONES SEGÚN GRUPOS DE PRODUCTOS A PARTIR DE LA CLASIFICACIÓN UNIFORME DE COMERCIO INTERNACIONAL - CUCI Rev. 3

Enero – mayo 2012

Durante los cinco primeros meses del año 2012, las exportaciones colombianas registraron un aumento de 14,1% con relación al mismo período del año anterior. Este resultado estuvo explicado principalmente por el crecimiento de 20,1% en las exportaciones de combustibles y productos de las industrias extractivas que pasaron de US\$14.423,3 millones a US\$17.322,5 millones. Los productos que más contribuyeron a dicho aumento fueron el petróleo, y los productos derivados de petróleo y productos conexos (18,5 pp).

Las exportaciones de manufacturas crecieron 8,4%, debido principalmente a las mayores ventas externas de maquinaria y equipo de transporte (32,2%), las cuales pasaron de US\$564,4 millones en los cinco primeros meses de 2011 a US\$746,2 millones en igual período de 2012*. Las ventas de productos químicos registraron el segundo aporte más importante de este grupo de productos, con un crecimiento de 5,2%.

**Cuadro 2. Variación de las exportaciones, según grupos de productos OMC
Enero - mayo 2012/2011**

Descripción del capítulo / sub grupo	2012 ^P	2011 ^P	Variación (%)	Millones de dólares FOB	
				Contribución al grupo	Contribución al total
Total general	25.646,1	22.475,0	14,1	14,1	14,1
Agropecuarios, alimentos y bebidas ¹	2.800,9	3.171,0	-11,7	-11,7	-1,6
Café sin tostar descafeinado o no; cáscara y cascarilla del café ²	859,0	1.298,7	-33,9	-13,9	-2,0
Bananas (incluso plátanos) frescas o secas ³	305,5	340,1	-10,2	-1,1	-0,2
Flores y follaje cortados ⁴	611,7	631,8	-3,2	-0,6	-0,1
Demás subgrupos	1.024,6	900,4	13,8	3,9	0,6
Combustibles y productos de las industrias extractivas ⁵	17.322,5	14.423,3	20,1	20,1	12,9
Petróleo, productos derivados del petróleo y productos conexos ⁶	13.351,5	10.683,4	25,0	18,5	11,9
Hulla, coque y briquetas (carbón) ⁷	3.486,7	3.283,8	6,2	1,4	0,9
Demás capítulos	484,3	456,1	6,2	0,2	0,1
Manufacturas ⁸	4.213,3	3.887,9	8,4	8,4	1,4
Maquinaria y equipo de transporte * ⁹	746,2	564,4	32,2	4,7	0,8
Productos químicos ¹⁰	1.402,8	1.333,0	5,2	1,8	0,3
Ferróniquei ¹¹	410,4	345,8	18,7	1,7	0,3
Demás capítulos	1.653,8	1.644,7	0,6	0,2	0,0
Otros sectores ¹²	1.309,5	992,8	31,9	31,9	1,4
Oro no monetario (excepto minerales y concentrados de oro) ¹³	1.302,4	985,5	32,2	31,9	1,4
Demás capítulos	7,0	7,4	-4,3	0,0	0,0

Fuente: DANE, DIAN Cálculos: DANE - COMEX

^P Cifra preliminar

¹ Incluye las secciones de la CUCI 0, 1, 2 y 4, excluidos los capítulos 27 y 28

² Corresponde al subgrupo (4 dígitos) CUCI 0711

³ Corresponde al subgrupo (4 dígitos) CUCI 0573

⁴ Corresponde al subgrupo (4 dígitos) CUCI 2927

⁵ Incluye la sección 3 de la CUCI y los capítulos 27, 28 y 68

⁶ Corresponde al capítulo (2 dígitos) CUCI 33

⁷ Corresponde al capítulo (2 dígitos) CUCI 32

⁸ Incluye las secciones de la CUCI 15, 6, 7 y 8, excluidos el capítulo 68 y el grupo 891

⁹ Incluye la sección 7 de la CUCI

¹⁰ Incluye la sección 5 de la CUCI

¹¹ Corresponde al rubro básico 67155 (5 dígitos) de la CUCI

¹² Incluye la sección 9 de la CUCI y el grupo 891

¹³ Corresponde al subgrupo (4 dígitos) CUCI 9710

* Corresponde principalmente a reexportaciones definitivas de aviones que estuvieron sometidos a una modalidad de importación temporal, o de transformación, o de ensamble, o de reparación. Al excluir las reexportaciones de aviones, las manufacturas presentan un crecimiento de 4,3%, maquinaria y equipo de transporte presenta un aumento de 4,4%, y el total general de las exportaciones crece 13,4%.



Las ventas externas de productos agropecuarios, alimenticios y bebidas presentaron una disminución de 11,7% al pasar de US\$3.171,0 millones en el período enero-mayo de 2011 a US\$2.800,9 millones en el mismo período de 2012. Este comportamiento se explica fundamentalmente por la reducción en las exportaciones de café sin tostar, descafeinado o no (-33,9%) y bananas (incluso plátanos) frescas o secas (-10,2%).

Cuadro 3. Variación de las exportaciones de la agrupación: productos agropecuarios, alimentos y bebidas
Enero - mayo 2012/2011

		Miles de dólares FOB					
Sección	Subgrupo	Descripción	2012	2011	Variación (%)	Contribución a la variación	Participación 2012
		Total	2.800.866	3.171.009	-11,7	-11,7	100,0
0		Productos alimenticios y animales vivos	2.014.926	2.372.418	-15,1	-11,3	71,9
		Productos alimenticios *	1.920.639	2.353.839	-18,4	-13,7	68,6
	0711	Café sin tostar descafeinado o no; cáscara y cascarilla del café	859.010	1.298.727	-33,9	-13,9	30,7
	0573	Bananas (incluso plátanos) frescas o secas	305.496	340.090	-10,2	-1,1	10,9
	0612	Otros azúcares de caña o de remolacha y sacarosa pura en estado sólido	184.853	196.028	-5,7	-0,4	6,6
	0011	Ganado bovino vivo	92.532	17.283	435,4	2,4	3,3
		Demás	573.035	520.289	10,1	1,7	20,5
1		Bebidas y tabacos	24.837	28.103	-11,6	-0,1	0,9
2		Materiales crudos no comestibles, excepto los combustibles	657.180	667.958	-1,6	-0,3	23,5
	2927	Flores y follaje cortados	611.747	631.755	-3,2	-0,6	21,8
	2631	Algodón (excepto borras (linters) sin cardar ni peinar	4.886	3.285	48,7	0,1	0,2
		Demás	40.547	32.918	23,2	0,2	1,4
4		Aceites, grasas y ceras de origen animal y vegetal	103.923	102.530	1,4	0,0	3,7
	4222	Aceite de palma y sus fracciones	61.474	61.349	0,2	0,0	2,2
	4224	Aceite de almendra de palma o babasu y sus fracciones	26.878	30.482	-11,8	-0,1	1,0
		Demás	15.571	10.699	45,5	0,2	0,6

Fuente: DANE, DIAN. Cálculos: DANE – COMEX

* Incluye los capítulos 01 al 09 de la Clasificación Uniforme del Comercio Internacional CUCI Rev 3.

El crecimiento en las exportaciones de combustibles (20,1%), obedeció fundamentalmente al incremento de las ventas de petróleo, productos derivados del petróleo y productos conexos (25,0%).

Cuadro 4. Variación de las exportaciones de combustibles y productos de las industrias extractivas
Enero – mayo 2012/2011

		Miles de dólares FOB					
Sección	Capítulo	Descripción	2012	2011	Variación (%)	Contribución a la variación	Participación 2012
		Total	17.322.506	14.423.253	20,1	20,1	100,0
2		Materiales crudos no comestibles, excepto los combustibles	203.727	216.517	-5,9	-0,1	1,2
	28	Menas y desechos de metales	180.799	204.049	-11,4	-0,2	1,0
	27	Abonos en bruto, excepto los del capítulo 56, y minerales en bruto (excepto carbón, petróleo y piedras preciosas)	22.928	12.468	83,9	0,1	0,1
3		Combustibles y lubricantes minerales y productos conexos	17.069.492	14.142.642	20,7	20,3	98,5
	33	Petróleo, productos derivados del petróleo y productos conexos	13.351.518	10.683.363	25,0	18,5	77,1
	32	Hulla, coque y briquetas	3.486.685	3.283.781	6,2	1,4	20,1
	34	Gas natural y manufacturado	185.954	117.946	57,7	0,5	1,1
	35	Corriente eléctrica	45.336	57.552	-21,2	-0,1	0,3
6		Artículos manufacturados, clasificados principalmente según el material	49.287	64.094	-23,1	-0,1	0,3
	68	Metales no ferrosos	49.287	64.094	-23,1	-0,1	0,3

Fuente: DANE, DIAN. Cálculos: DANE – COMEX



Las exportaciones de manufacturas crecieron 8,4%, explicado por el crecimiento en las ventas de otro equipo de transporte (283,5%), hierro y acero (12,7%) y plásticos en formas primarias (11,5%). Es de anotar que el aumento de las ventas de otro equipo de transporte se explicó fundamentalmente por la reexportación de aeronaves que ingresaron bajo una modalidad de importación temporal o de transformación o de ensamble o de reparación.

**Cuadro 5. Variación de las exportaciones de la manufactura
Enero - mayo 2012/2011**

Capítulo/ Sección subgrupo de la CUCI		Descripción del capítulo / subgrupo	2012	2011	Variación (%)	Contribución a la variación	Participación 2012
		Total	4.213.255	3.887.916	8,4	8,4	100,0
5	Productos químicos		1.402.759	1.332.961	5,2	1,8	33,3
		57 Plásticos en formas primarias	421.465	377.999	11,5	1,1	10,0
		54 Productos medicinales y farmacéutico	176.981	159.882	10,7	0,4	4,2
		59 Materias y productos químicos, n.e.p	170.503	161.438	5,6	0,2	4,0
		52 Productos químicos inorgánicos	59.174	51.180	15,6	0,2	1,4
		Aceites esenciales y resinoides y productos					
		55 de perfumería; preparados de tocador y para	264.251	257.626	2,6	0,2	6,3
		pulir y limpiar					
		51 Productos químicos orgánicos	85.623	82.883	3,3	0,1	2,0
		58 Plásticos en formas no primarias	125.811	125.529	0,2	0,0	3,0
		53 Materias tintóreas, curtientes y colorantes	78.174	78.355	-0,2	0,0	1,9
		56 Abonos (excepto los del grupo 272)	20.775	38.069	-45,4	-0,4	0,5
6	Artículos manufacturados, clasificados principalmente según el material		1.439.707	1.366.411	5,4	1,9	34,2
		67 Hierro y acero	518.239	459.881	12,7	1,5	12,3
		67155 Ferróniquel	410.443	345.806	18,7	1,7	9,7
		Demás de hierro y acero capítulo 67)	107.796	114.074	-5,5	-0,2	2,6
		66 Manufacturas de minerales no metálicos, n.e.p	241.363	211.266	14,2	0,8	5,7
		69 Manufacturas de metales, n.e.p.	125.892	108.971	15,5	0,4	3,0
		64 Papel, cartón y artículos de pasta de papel, de papel o de cartón	235.895	228.839	3,1	0,2	5,6
		63 Manufacturas de corcho y de madera (excepto muebles)	6.706	7.700	-12,9	0,0	0,2
		62 Manufacturas de caucho, n.e.p.	67.302	69.664	-3,4	-0,1	1,6
		61 Cuero y manufacturas de cuero, n.e.p., y pieles finas curtidas	64.756	72.176	-10,3	-0,2	1,5
		65 Hilados, tejidos, artículos confeccionados de fibras textiles, n.e.p., y productos conexos	179.555	207.914	-13,6	-0,7	4,3
7	Maquinaria y equipo de transporte		746.226	564.424	32,2	4,7	17,7
		79 Otro equipo de transporte *	222.731	58.082	283,5	4,2	5,3
		Maquinaria, aparatos y artefactos eléctricos, n.e.p., y sus partes y piezas eléctricas (incluso las contrapartes no eléctricas, n.e.p., del equipo eléctrico de uso doméstico)	180.689	152.083	18,8	0,7	4,3
		77 Aparatos y equipo para telecomunicaciones y para grabación y reproducción de sonido	29.631	13.950	112,4	0,4	0,7
		78 Vehículos de carretera (incluso aerodeslizadores)	181.760	179.949	1,0	0,0	4,3
		73 Máquinas para trabajar metales	1.756	808	117,2	0,0	0,0
		72 Maquinarias especiales para determinadas industrias	38.876	38.875	0,0	0,0	0,9
		75 Máquinas de oficina y máquinas de procesamiento automático de datos	3.423	3.531	-3,1	0,0	0,1
		74 Maquinaria y equipo industrial en general, n.e.p., y partes y piezas de máquinas, n.e.p.	73.075	79.775	-8,4	-0,2	1,7
		71 Maquinaria y equipo generadores de fuerza	14.286	37.371	-61,8	-0,6	0,3
8	Artículos manufacturados diversos		624.562	624.120	0,1	0,0	14,8
		84 Prendas y accesorios de vestir	269.676	249.420	8,1	0,5	6,4
		87 Instrumentos y aparatos profesionales, científicos y de control, n.e.p.	23.351	19.767	18,1	0,1	0,6
		Edificios prefabricados; artefactos y accesorios sanitarios y para sistemas de conducción de aguas, calefacción y alumbrado, n.e.p.	34.818	32.308	7,8	0,1	0,8
		81 Calzado	18.895	18.528	2,0	0,0	0,4
		88 Aparatos, equipos y materiales fotográficos y artículos de óptica, n.e.p., relojes	2.006	1.997	0,4	0,0	0,0
		89 Artículos manufacturados diversos, n.e.p.	217.744	218.086	-0,2	0,0	5,2
		83 Artículos de viajes, bolsos de mano y otros artículos análogos para contener objetos	15.415	16.360	-5,8	0,0	0,4
		Muebles y sus partes; camas, colchones, 82 somieres, cojines y artículos rellenos similares	42.659	67.654	-36,9	-0,6	1,0

Fuente: DANE, DIAN. Cálculos: DANE - COMEX

* Corresponde principalmente a reexportaciones definitivas de aviones que estuvieron sometidos a una modalidad de importación temporal o de transformación o de ensamble o de reparación

Mayo

En mayo de 2012, las exportaciones colombianas registraron un aumento de 1,2% con relación al mismo mes del año anterior. Este resultado estuvo explicado principalmente por el crecimiento de 16,4% en las exportaciones de manufacturas que pasaron de US\$808,6 millones a US\$941,1 millones. Los productos que más contribuyeron a dicho aumento fueron maquinaria y equipo de transporte (5,5 puntos porcentuales)*.

Por el contrario, las ventas externas de combustibles y productos de las industrias extractivas presentaron una disminución de 2,4% al pasar de US\$3.444,2 millones en mayo de 2011 a US\$3.359,9 millones en mayo de 2012, comportamiento que se explica principalmente por la reducción en las exportaciones declaradas de carbón (-6,8%), y por la disminución en las exportaciones de petróleo, productos derivados del petróleo y productos conexos (-1,2%), este último estuvo explicado por la disminución en las exportaciones de gasolina para motores y otros aceites ligeros (-43,2%).

**Cuadro 6. Variación de las exportaciones, según grupos de productos
Mayo 2012/2011**

Descripción del capítulo / sub grupo	2012 ^P	2011 ^P	Variación (%)	Millones de dólares	
				Contribución al grupo	Contribución al total
Total general	5.208,2	5.148,6	1,2	1,2	1,2
Agropecuarios, alimentos y bebidas ¹	637,2	666,4	-4,4	-4,4	-0,6
Bananas (incluso plátanos) frescas o secas ²	134,8	170,1	-20,8	-5,3	-0,7
Café sin tostar descafeinado o no; cáscara y cascarilla del café ³	164,1	189,4	-13,4	-3,8	-0,5
Flores y follaje cortados ⁴	100,1	95,9	4,3	0,6	0,1
Demás subgrupos	238,2	211,0	12,9	4,1	0,5
Combustibles y productos de las industrias extractivas ⁵	3.359,9	3.444,2	-2,4	-2,4	-1,6
Hulla, coque y briquetas (carbón) ⁶	807,7	866,7	-6,8	-1,7	-1,1
Petróleo, productos derivados del petróleo y productos conexos ⁷	2.459,4	2.488,7	-1,2	-0,8	-0,6
Demás capítulos	92,7	88,8	4,4	0,1	0,1
Manufacturas ⁸	941,1	808,6	16,4	16,4	2,6
Maquinaria y equipo de transporte ^{* 9}	144,3	100,0	44,3	5,5	0,9
Productos químicos ¹⁰	320,3	290,9	10,1	3,6	0,6
Ferróníquel ¹¹	83,2	70,3	18,3	1,6	0,2
Demás capítulos	393,3	347,3	13,2	5,7	0,9
Otros sectores ¹²	270,1	229,4	17,7	17,7	0,8
Oro no monetario (excepto minerales y concentrados de oro) ¹³	268,5	227,9	17,8	17,7	0,8
Demás capítulos	1,5	1,5	4,9	0,0	0,0

Fuente: DIAN - DANE Cálculos: DANE

^P Cifra preliminar

¹ Incluye las secciones de la CUCI 0, 1, 2 y 4, excluidos los capítulos 27 y 28

² Corresponde al subgrupo (4 dígitos) CUCI 0573

³ Corresponde al subgrupo (4 dígitos) CUCI 0711

⁴ Corresponde al subgrupo (4 dígitos) CUCI 2927

⁵ Incluye la sección 3 de la CUCI y los capítulos 27, 28 y 68

⁶ Corresponde al capítulo (2 dígitos) CUCI 32

⁷ Corresponde al capítulo (2 dígitos) CUCI 33

⁸ Incluye las secciones de la CUCI 5, 6, 7 y 8, excluidos el capítulo 68 y el grupo 891

⁹ Incluye la sección 7 de la CUCI

¹⁰ Incluye la sección 5 de la CUCI

¹¹ Corresponde al rubro básico 6715 (5 dígitos) de la CUCI

¹² Incluye la sección 9 de la CUCI y el grupo 891

¹³ Corresponde al subgrupo (4 dígitos) CUCI 9710

* Corresponde principalmente a reexportaciones definitivas de aviones que estuvieron sometidos a una modalidad de importación temporal, o de transformación, o de ensamble, o de reparación. Al excluir las reexportaciones de aviones, las manufacturas presentan un crecimiento de 15,0%, maquinaria y equipo de transporte presenta un aumento de 34,2%, y el total general de las exportaciones crece 0,9%.

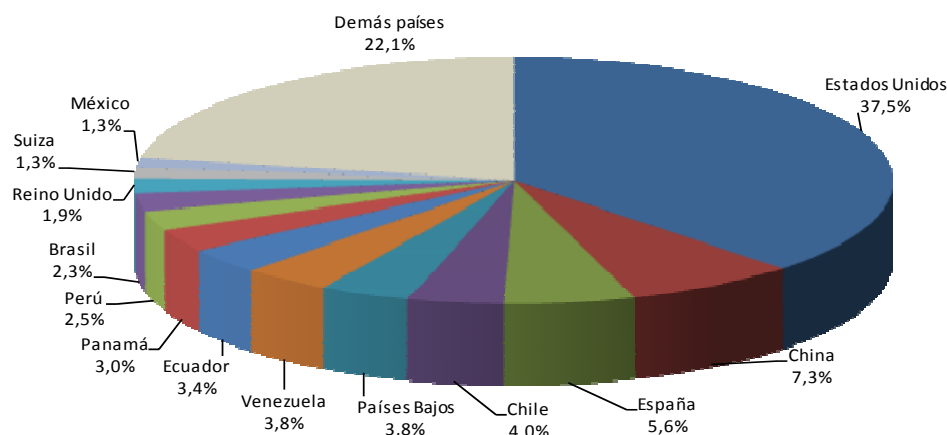


3. EXPORTACIONES SEGÚN PAÍSES DE DESTINO

Enero – mayo 2012

Estados Unidos fue el principal destino de las exportaciones colombianas durante los primeros cinco meses de 2012, con una participación de 37,5% en el valor total exportado; le siguen en su orden, China (7,3%), España (5,6%), Chile (4,0%), Países Bajos (3,8%) y Venezuela (3,8%).

Gráfico 4. Participación porcentual del valor FOB de las exportaciones, según país de destino Enero - mayo 2012



Fuente: DANE, DIAN. Cálculos: DANE - COMEX

Los países que principalmente explicaron el aumento de las exportaciones de este período fueron Estados Unidos, España y China, que contribuyeron con 13,7 puntos porcentuales a la variación anual.

Cuadro 7. Variación de las exportaciones, según principal país de destino Enero – mayo 2012/2011

País de destino	Millones de dólares FOB				
	2012	2011	Variación (%)	Contribución a la variación	Participación 2012
Total	25.646,1	22.475,0	14,1	14,1	100,0
Estados Unidos	9.616,8	8.468,7	13,6	5,1	37,5
España	1.434,8	423,7	238,7	4,5	5,6
China	1.884,7	966,0	95,1	4,1	7,3
Venezuela*	975,8	605,2	61,2	1,6	3,8
Singapur	279,6	3,7	7.442,9	1,2	1,1
Chile	1.038,1	870,8	19,2	0,7	4,0
Togo	130,4	0,0	273.227,7	0,6	0,5
Indonesia	120,3	10,2	1.074,4	0,5	0,5
Malasia	114,7	5,0	2.190,2	0,5	0,4
Costa de Marfil	107,1	0,1	136.271,5	0,5	0,4
Demás países	9.943,7	11.121,5	-10,6	-5,2	38,8

Fuente: DANE, DIAN. Cálculos: DANE - COMEX

*Incluye la reexportación definitiva de aviones que estuvieron sometidas a una modalidad de importación temporal o de transformación o de ensamble o de reparación, excluyendo esta modalidad el crecimiento registrado es de 56,7%.

Las ventas a Estados Unidos en los cinco primeros meses del año, con un incremento de 13,6%, aportaron 5,1 puntos porcentuales al aumento de 14,1% de las exportaciones totales. Este resultado se explica fundamentalmente por las mayores ventas de combustibles, aceites minerales y sus productos (16,6%) las cuales aportaron 11,9 puntos porcentuales a la variación total del país.

Durante el mismo período de 2012 se exportaron a España US\$1.434,8 millones, de los cuales 93,7% estuvieron constituidos por combustibles, aceites minerales y sus productos.

**Cuadro 8. Variación porcentual del valor FOB de las exportaciones por capítulos del arancel y países de destino
Enero - mayo 2012/2011**

Descripción	Variación (%)	Contribución país
Estados Unidos		
Combustibles y aceites minerales y sus productos	16,6	11,9
Perlas finas, piedras y metales preciosos	43,0	3,7
Fundición, hierro y acero	80,1	0,2
Preparaciones de carne, pescado, crustáceos, moluscos	224,8	0,1
Demás capítulos	-11,8	-2,3
Total	13,6	13,6
España		
Combustibles y aceites minerales y sus productos	379,4	248,0
Fundición, hierro y acero	38,4	2,4
Preparaciones de carne, pescado, crustáceos, moluscos	*	0,2
Bebidas, líquidos alcohólicos y vinagre	37,6	0,1
Demás capítulos	-43,4	-12,1
Total	238,7	238,7
China		
Combustibles y aceites minerales y sus productos	126,3	91,6
Fundición, hierro y acero	30,2	4,2
Aluminio y sus manufacturas	47,2	0,3
Productos químicos orgánicos	926,2	0,2
Demás capítulos	-9,3	-1,2
Total	95,1	95,1
Venezuela		
Combustibles y aceites minerales y sus productos	86,7	17,3
Animales vivos	244.345,1	11,3
Navegación aérea o espacial**	1.068.171,7	4,6
Azúcares y artículos confitería	100,8	3,6
Demás capítulos	32,0	24,5
Total***	61,2	61,2

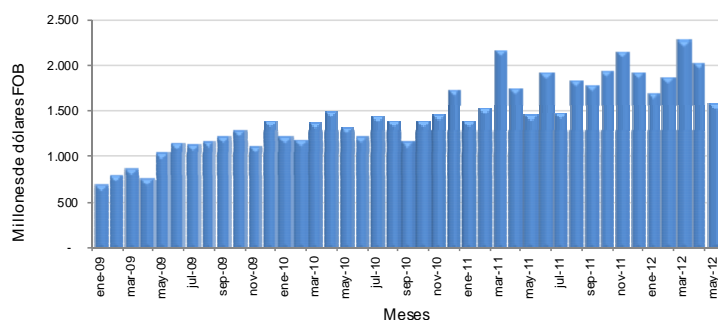
Fuente: DANE, DIAN. Cálculos: DANE - COMEX

* No es posible calcular la variación por no presentarse información en el período base de comparación

** Corresponde a una reexportación definitiva de aviones que estuvieron sometidas a una modalidad de importación temporal o de transformación o de ensamble o de reparación

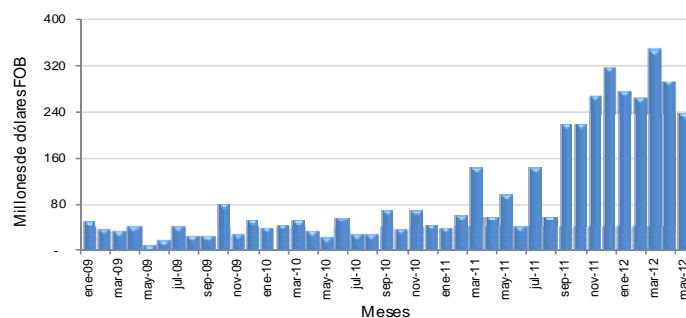
***El crecimiento de las exportaciones a Venezuela excluyendo el capítulo de navegación aérea o espacial es 56,7%

**Gráfico 5. Exportaciones mensuales a Estados Unidos
2009 – 2012 (Mayo)**

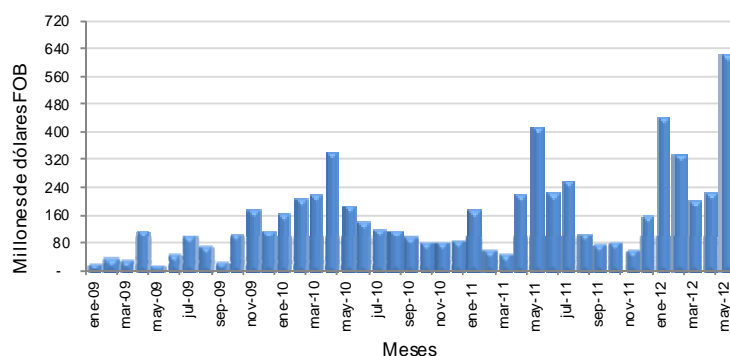


Fuente: DANE, DIAN. Cálculos: DANE - COMEX

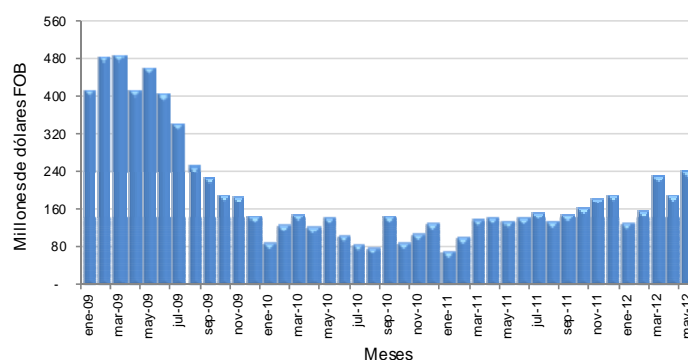
**Gráfico 6. Exportaciones mensuales a España
2009 – 2012 (Mayo)**



Fuente: DANE, DIAN. Cálculos: DANE - COMEX

Gráfico 7. Exportaciones mensuales a China 2009 – 2012 (Mayo)

Fuente: DANE, DIAN. Cálculos: DANE - COMEX

Gráfico 8. Exportaciones mensuales a Venezuela 2009 – 2012 (Mayo)

Fuente: DANE, DIAN. Cálculos: DANE - COMEX

3.1 Exportaciones destinadas a la Comunidad Andina

Durante los cinco primeros meses de 2012, las ventas externas destinadas a los países de la Comunidad Andina aumentaron 10,7%, al compararlas con las registradas en el mismo período del año 2011. Este resultado obedece principalmente al crecimiento de 18,9% en las exportaciones a Perú y de 9,4% en las de Ecuador, las cuales en conjunto aportaron 12,6 puntos porcentuales a dicha variación.

Cuadro 9. Exportaciones destinadas a la Comunidad Andina, según capítulos del arancel Enero - mayo 2012/2011

Descripción	2012	2011	Variación (%)	Millones de dólares FOB			
				Contribución país	Contribución CAN	Participación país 2012	Participación CAN 2012
Comunidad Andina	1.562,3	1.411,1	10,7		10,7		100,0
Ecuador	867,9	793,6	9,4	9,4	5,3	100,0	55,6
Navegación aérea o espacial *	85,4	0,0	8.418,035,2	10,8	6,1	9,8	5,5
Manufacturas diversas	14,7	5,3	177,2	1,2	0,7	1,7	0,9
Materias plásticas y manufacturas	72,5	64,4	12,5	1,0	0,6	8,4	4,6
Combustibles y aceites minerales y sus productos	39,1	70,5	-44,5	-4,0	-2,2	4,5	2,5
Demás capítulos	656,2	653,4	0,4	0,4	0,2	75,6	42,0
Perú	649,7	546,3	18,9	18,9	7,3	100,0	41,6
Combustibles y aceites minerales y sus productos	197,2	145,1	35,9	9,5	3,7	30,3	12,6
Azúcares y artículos confitería	59,6	33,0	80,5	4,9	1,9	9,2	3,8
Manufacturas diversas	17,1	2,0	742,6	2,8	1,1	2,6	1,1
Papel, cartón y sus manufacturas	31,0	40,5	-23,5	-1,7	-0,7	4,8	2,0
Demás capítulos	344,9	325,7	5,9	3,5	1,4	53,1	22,1
Bolivia	44,7	71,2	-37,2	-37,2	-1,9	100,0	2,9
Azúcares y artículos confitería	1,3	27,8	-95,2	-37,2	-1,9	3,0	0,1
Papel, cartón y sus manufacturas	0,9	5,4	-82,4	-6,2	-0,3	2,1	0,1
Aluminio y sus manufacturas	0,7	1,5	-54,7	-1,1	-0,1	1,5	0,0
Manufacturas diversas	4,5	0,1	5.061,9	6,2	0,3	10,1	0,3
Demás capítulos	37,2	36,4	2,2	1,1	0,1	83,3	2,4

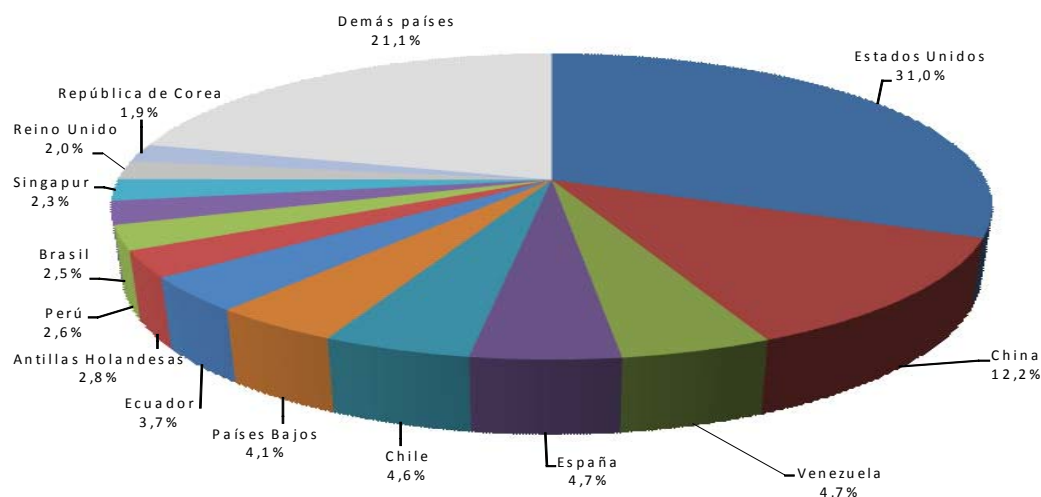
Fuente: DANE, DIAN. Cálculos: DANE - COMEX

* Corresponde a reexportación definitiva de aviones que estuvieron sometidas a una modalidad de importación temporal, o de transformación, o de ensamble, o de reparación.

Mayo

En el mes de mayo del 2012, Estados Unidos fue el principal destino de las exportaciones colombianas, con una participación de 31,0% en el valor total exportado; le siguen en su orden, China (12,2%), Venezuela (4,7%), España (4,7%), Chile (4,6%), y Países Bajos (4,1%).

Gráfico 9. Participación porcentual del valor FOB de las exportaciones, según país de destino Mayo 2012



Fuente: DANE, DIAN. Cálculos: DANE - COMEX

Durante el mes de mayo de 2012, las ventas externas destinadas a los países de la Comunidad Andina aumentaron 27,4%, al compararlas con las registradas en el mismo período del año 2011. Este resultado obedece principalmente al aumento de 53,0% en las exportaciones hacia Perú, que aportó 17,7 puntos porcentuales a dicha variación y de 16,5% en las ventas a Ecuador (10,2 pp); por el contrario las exportaciones hacia Bolivia disminuyeron -11,6%.

Cuadro 10. Exportaciones destinadas a la Comunidad Andina, según capítulos del arancel Mayo 2012/2011

Descripción	Miles de dólares FOB		Variación (%)	Contribución país	Contribución CAN	Participación país 2012	Participación CAN 2012
	2012	2011					
Comunidad Andina	338.657	265.818	27,4		27,4		100,0
Ecuador	192.281	165.105	16,5	16,5	10,2	100,0	56,8
Navegación aérea o espacial *	19.156	0	**	11,6	7,2	10,0	5,7
Vehículos, partes y accesorios	29.085	19.090	52,4	6,1	3,8	15,1	8,6
Aceites esenciales, perfumería, cosméticos	12.091	8.824	37,0	2,0	1,2	6,3	3,6
Combustibles y aceites minerales y sus productos	4.098	13.000	-68,5	-5,4	-3,3	2,1	1,2
Demás capítulos	127.852	124.192	2,9	2,2	1,4	66,5	37,8
Perú	135.769	88.710	53,0	53,0	17,7	100,0	40,1
Combustibles y aceites minerales y sus productos	39.372	3.949	897,0	39,9	13,3	29,0	11,6
Azúcares y artículos confitería	10.609	5.906	79,6	5,3	1,8	7,8	3,1
Manufacturas diversas	4.709	508	827,0	4,7	1,6	3,5	1,4
Papel, cartón y sus manufacturas	5.310	10.409	-49,0	-5,7	-1,9	3,9	1,6
Demás capítulos	75.769	67.938	11,5	8,8	2,9	55,8	22,4
Bolivia	10.607	12.003	-11,6	-11,6	-0,5	100,0	3,1
Papel, cartón y sus manufacturas	106	1.790	-94,1	-14,0	-0,6	1,0	0,0
Azúcares y artículos confitería	417	1.600	-73,9	-9,8	-0,4	3,9	0,1
Materias plásticas y manufacturas	2.120	2.598	-18,4	-4,0	-0,2	20,0	0,6
Manufacturas diversas	1.640	48	3347,7	13,3	0,6	15,5	0,5
Demás capítulos	6.324	5.968	6,0	3,0	0,1	59,6	1,9

Fuente: DANE, DIAN. Cálculos: DANE - COMEX

* Corresponde a una reexportación definitiva de aviones que estuvieron sometidas a una modalidad de importación temporal o de transformación o de ensamble o de reparación

** No es posible calcular la variación por no presentarse información en el período base de comparación

4. EXPORTACIONES SEGÚN ADUANAS DEL PAÍS

Enero – mayo 2012

Por la aduana de Cartagena se tramitó el 58,4% del valor total de las exportaciones realizadas por Colombia durante el período de referencia, 8,0% por la de Santa Marta, 6,1% por la de Medellín, 5,5% por la de Buenaventura, 5,4% por la de Riohacha y 5,4% por la de Bogotá.

Las exportaciones realizadas a través de la aduana de Cartagena crecieron 18,6% y contribuyeron con 10,4 puntos porcentuales a la variación total (14,1%).

**Cuadro 11. Exportaciones según aduanas
Enero - mayo 2012/2011**

Aduana	Enero - mayo		Mayo	
	Variación (%)	Contribución a la variación	Variación (%)	Contribución a la variación
Total	14,1	14,1	1,2	1,2
Cartagena	18,6	10,4	-2,2	-1,2
Santa Marta	16,6	1,3	49,5	3,9
Medellín	20,4	1,2	-0,8	-0,1
Cúcuta	64,5	0,9	120,9	1,5
Bogotá	14,6	0,8	1,1	0,1
Barranquilla	14,5	0,5	35,2	0,9
Maicao	50,3	0,2	64,3	0,2
Tumaco	2,5	0,1	-36,7	-0,9
Cali	2,7	0,0	73,3	0,6
Ipiales	1,3	0,0	10,4	0,2
Pereira	60,6	0,0	76,3	0,0
Leticia	2.517,6	0,0	**	0,0
Manizales	1,6	0,0	-16,3	0,0
Puerto Asís	10,6	0,0	-100,0	0,0
San Andrés	-38,9	0,0	-98,3	0,0
Bucaramanga	-36,0	0,0	-77,5	0,0
Urabá	-16,7	-0,2	-1,8	0,0
Riohacha	-3,7	-0,2	-48,2	-4,1
Buenaventura	-11,3	-0,8	3,7	0,2

Fuente: DANE, DIAN. Cálculos: DANE - COMEX

** No es posible calcular la variación por no presentarse información en el período base de comparación

5. EXPORTACIONES SEGÚN DEPARTAMENTOS DE ORIGEN EXCLUYENDO PETRÓLEO Y SUS DERIVADOS ¹

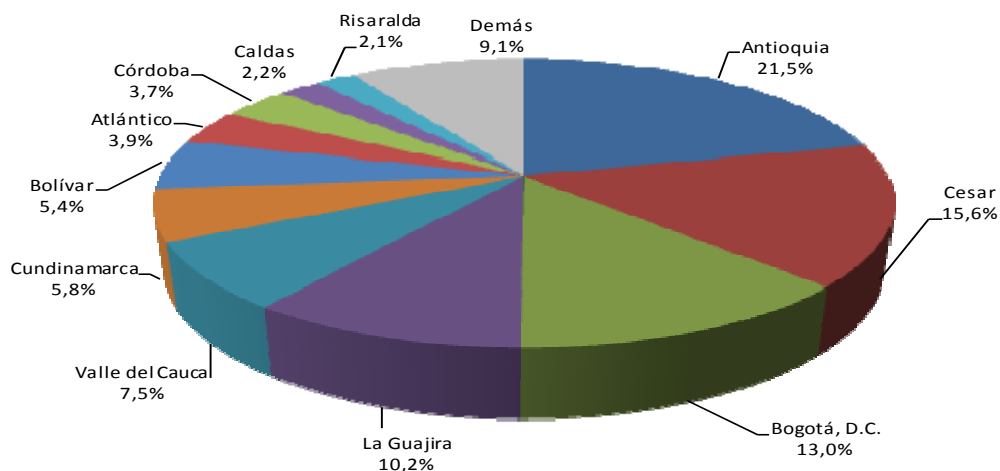
Enero – mayo 2012

De acuerdo con las declaraciones de exportación presentadas ante la DIAN, durante los cinco primeros meses de 2012, las ventas de productos señalados con origen en el departamento de Antioquia representaron 21,5% de las exportaciones totales sin petróleo y sus derivados, las de Cesar 15,6%, las de Bogotá 13,0% y las de La Guajira 10,2%.

¹ La exclusión se refiere a las exportaciones registradas bajo las partidas arancelarias 2709 a la 2715.



Gráfico 10. Participación porcentual del valor FOB de las exportaciones excluyendo petróleo y sus derivados, según departamento Enero - mayo 2012



Fuente: DANE, DIAN. Cálculos: DANE - COMEX

Las exportaciones de los cinco primeros meses del año, sin incluir petróleo y sus derivados, crecieron 3,7%. Por departamentos de origen, los mayores aportes a esta variación los registraron Cesar, Antioquia, Córdoba y Bogotá, con 6,8 puntos porcentuales en conjunto.

El incremento presentado en el período de análisis en las ventas externas de Cesar (22,6%) se explica fundamentalmente por el crecimiento en las exportaciones de carbón (20,1 p.p) y de animales vivos de la especie bovina (2,6 p.p).

Por su parte, el departamento de Antioquia registró aumento en las exportaciones de oro de 34,4%, lo que contribuyó con 13,0 puntos porcentuales a la variación del departamento (8,8%); por el contrario, las exportaciones de café presentaron una disminución de 28,4%.

El incremento presentado en las exportaciones de Córdoba en los cinco primeros meses de 2012 (51,9%), se explica principalmente por el aumento en las ventas externas de ferromanganeso y animales vivos de la especie bovina, que conjuntamente contribuyeron con 48,7 puntos porcentuales a la variación del departamento.

Cuadro 12. Variación porcentual del valor FOB de las exportaciones excluyendo petróleo y sus derivados según departamento de origen Enero - mayo 2012/2011

Departamentos	Variación (%)	Contribución a la variación
Total	3,7	3,7
Cesar	22,6	3,0
Antioquia	8,8	1,8
Córdoba	51,9	1,3
Bogotá, D.C.	5,9	0,8
Boyacá	76,5	0,7
Norte de Santander	35,3	0,4
Tolima	74,7	0,3
Magdalena	10,8	0,2
Demás departamentos	-10,1	-4,7

Fuente: DANE, DIAN. Cálculos: DANE - COMEX

6. EXPORTACIONES SEGÚN FECHAS DE EMBARQUE

Resultados generales

En mayo de 2012 se declararon ventas al exterior por US\$5.208,2 millones FOB, de los cuales US\$3.957,3 millones se embarcaron durante este mes, US\$913,2 millones en abril, US\$232,7 millones en marzo, US\$43,5 millones en febrero y US\$61,5 millones en meses anteriores.

Cuadro 13. Exportaciones totales declaradas según fecha de embarque
Mayo 2012

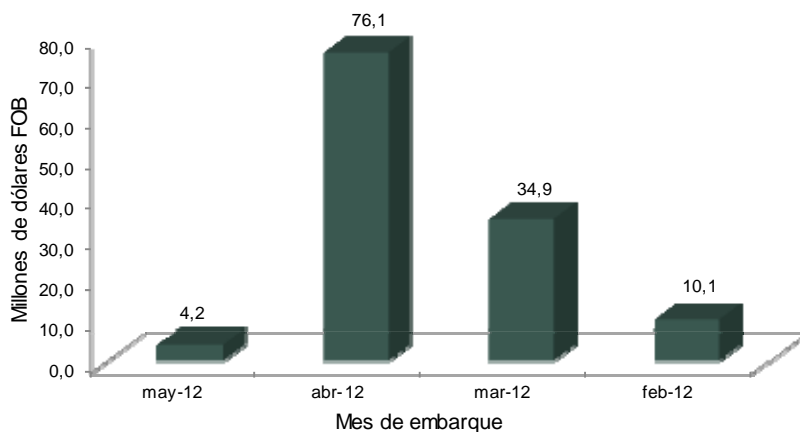
Fechas de embarque	Millones de dólares FOB	Participación (%)
Total	5.208,2	100,0
may-12	3.957,3	76,0
abr-12	913,2	17,5
mar-12	232,7	4,5
feb-12	43,5	0,8
Meses anteriores	61,5	1,2

Fuente: DANE, DIAN. Cálculos: DANE - COMEX

Exportaciones de flores (0603) según fechas de embarque

De los US\$134,4 millones declarados en mayo de 2012 por exportaciones de flores, 56,6% se había embarcado en abril de 2012, 26,0% en marzo de 2012, 7,5% en febrero de 2012 y solamente el 3,1% en mayo de 2012.

Gráfico 11. Distribución del valor declarado de exportación de flores (0603), según mes de embarque
Mayo 2012

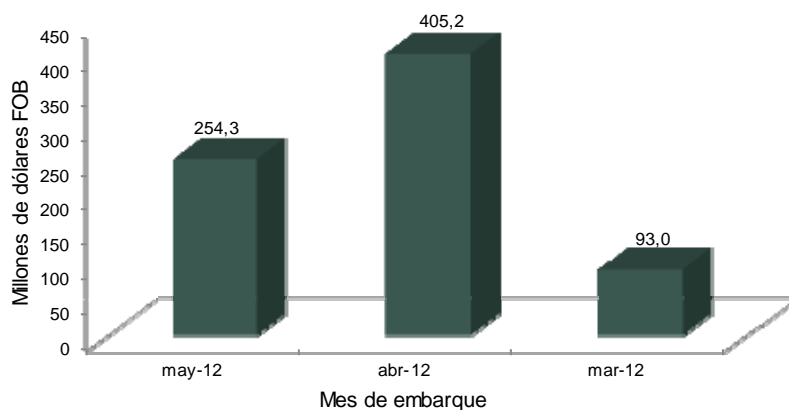


Fuente: DANE, DIAN. Cálculos: DANE - COMEX

Exportaciones de carbón (2701 - 2704) según fechas de embarque

De los US\$807,7 millones de exportaciones de carbón declarados en mayo de 2012, 11,5% se embarcó en marzo del mismo año, 50,2% se embarcó en abril y 31,5% en el mismo mes de su declaración.

Gráfico 12. Distribución del valor declarado de exportación de carbón (2701 - 2704), según mes de embarque Mayo 2012

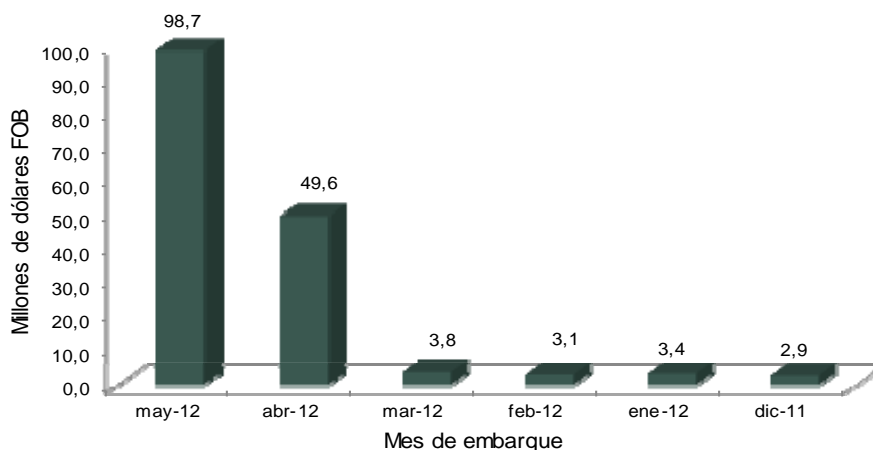


Fuente: DANE – DIAN Cálculos: DANE - COMEX

Exportaciones de café (0901119000) según fechas de embarque

De los US\$163,6 millones de exportaciones de café declarados en mayo de 2012, 1,9% se embarcó en febrero del mismo año, 2,3% en marzo, 30,3% en abril y 60,3% en el mismo mes de su declaración.

Gráfico 13. Distribución del valor declarado de exportación de café (0901119000), según mes de embarque Mayo 2012

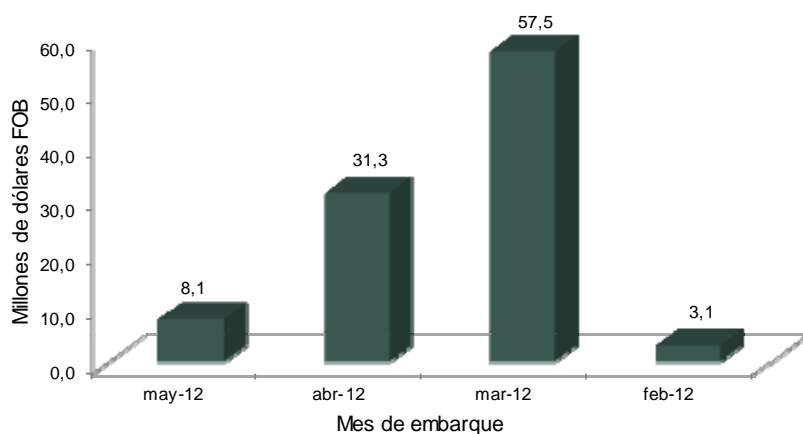


Fuente: DANE – DIAN Cálculos: DANE - COMEX

Exportaciones de banano (0803) según fechas de embarque

De los US\$100,1 millones de exportaciones de banano declarados en mayo de 2012, 3,1% se embarcó en febrero del mismo año, 57,4% en marzo, 31,3% en abril y 8,1% en el mismo mes de su declaración.

Gráfico 14. Distribución del valor declarado de exportación de banano (0803), según mes de embarque Mayo 2012



Fuente: DANE – DIAN Cálculos: DANE - COMEX

ANEXO METODOLÓGICO

A continuación se presentan los resultados según la metodología de agregación anterior basada en el concepto de tradicional y no tradicional, para luego describir la nueva agregación de las exportaciones colombianas, su estructura, análisis y correspondencia con los productos catalogados como tradicionales.

I. Tradicional y no tradicional

Estructura de la Agregación

Las exportaciones tradicionales se dividen de la siguiente manera:

Café: Subpartidas:

- 0901110000
- 0901111000
- 0901119000

Carbón: Partidas arancelarias 2701 a 2704.

Petróleo y sus derivados: Partidas arancelarias 2709 a 2715.

Ferroníquel: Subpartida 7202600000

Las exportaciones no tradicionales corresponden al resto de posiciones arancelarias agregadas a nivel de capítulos y partidas del arancel de aduanas según corresponda; el resto se agregaba en un ítem denominado "los demás capítulos", tal como se presenta a continuación:

- Alimentos, bebidas y tabaco
- Animales vivos y sus productos
- Bananas o plátanos
- Confecciones
- Cuero y manufacturas
- Maquinaria eléctrica
- Materias plásticas
- Metales y manufacturas
- Navegación aérea o espacial
- Oro
- Papel y sus productos
- Plantas y productos de la floricultura
- Productos químicos
- Textiles
- Vehículos y sus partes
- Demás capítulos



Exportaciones tradicionales y no tradicionales

Estructura anterior

Mayo 2012

En mayo de 2012 las ventas externas del país crecieron 1,2% con relación a igual mes de 2011, al pasar de US\$5.148,6 millones FOB a US\$5.208,2 millones FOB.

Este resultado obedeció al crecimiento de 10,4% en las exportaciones de productos no tradicionales; por el contrario, las exportaciones tradicionales presentan una disminución de 2,7%, que se debió a la caída de las exportaciones de petróleo y sus derivados (-1,0%), carbón (-6,8%) y café (-13,5%).

Excluyendo las exportaciones de oro y esmeraldas de las exportaciones no tradicionales, se presenta un aumento de 9,1%.

Cuadro 14. Exportaciones colombianas
Enero - mayo 2012/2011

Descripción	Enero - mayo						Mayo					
	Valor FOB (miles de dólares)			Toneladas métricas netas			Valor FOB (miles de dólares)			Toneladas métricas netas		
	2012 ^p	2011 ^p	Variación %	2012 ^p	2011 ^p	Variación %	2012 ^p	2011 ^p	Variación %	2012 ^p	2011 ^p	Variación %
Exportaciones totales ^a	25.646.109	22.475.001	14,1	54.010.479	52.598.686	2,7	5.208.238	5.148.592	1,2	12.363.532	12.631.260	-2,1
Exportaciones tradicionales	18.295.079	15.726.478	16,3	51.125.534	49.505.658	3,3	3.545.779	3.643.314	-2,7	11.681.618	11.921.356	-2,0
Café	856.275	1.295.265	-33,9	157.064	219.740 ^d	-28,5	163.587	189.061	-13,5	32.253 ^e	29.552 ^f	9,1
Petróleo y sus derivados ^b	13.541.676	10.801.626	25,4	17.604.956	15.947.197	10,4	2.491.330	2.517.270	-1,0	3.526.899	3.441.194	2,5
Carbón	3.486.685	3.283.781	6,2	33.300.106	33.294.456	0,0	807.708	866.678	-6,8	8.108.736	8.442.614	-4,0
Ferroniquel	410.443	345.806	18,7	63.407	44.265	43,2	83.153	70.305	18,3	13.730	7.997	71,7
Exportaciones no tradicionales	7.351.030	6.748.523	8,9	2.884.945	3.093.028	-6,7	1.662.459	1.505.279	10,4	681.914	709.904	-3,9
Sin oro ni esmeraldas ^g	5.991.139	5.715.758	4,8	2.884.916	3.093.001	-6,7	1.376.390	1.261.973	9,1	681.907	709.899	-3,9

Fuente: DANE - DIAN Cálculos: DANE

Nota: Por metodología internacional se incluyen las exportaciones de mercancías que resultaron averiadas, defectuosas o impropias para el fin que se importaron.

^a No incluyen exportaciones con tratamiento especial (exportaciones temporales, reexportaciones sin reintegro, etc).

^b Información suministrada por ECOPEPETROL y las empresas privadas exportadores de petróleo. No incluye exportaciones de bunkers aéreos y marinos a naves en viajes internacionales.

^c Equivalen a 1087,7 miles de sacos de 60 kg netos.

^d Equivalen a 1631,6 miles de sacos de 60 kg netos.

^e Equivalen a 537,7 miles de sacos de 60 kg netos.

^f Equivalen a 750,3 miles de sacos de 60 kg netos.

^g Exportaciones no tradicionales sin oro (incluye desperdicios y desechos de oro) ni esmer.

^p Cifras provisionales.

II. Estructura de la Agregación CUCI Rev.3 – OMC

La Organización Mundial de Comercio (OMC), agrega las exportaciones en cuatro (4) grandes grupos, a partir de la estructura de la CUCI Rev. 3, agropecuarios alimentos y bebidas; manufacturas; combustibles y productos de las industrias extractivas; y otros. Para las exportaciones colombianas se presentaran estos grupos con desagregación a nivel de subgrupo de la CUCI (4 dígitos) para productos agropecuarios y otros y a nivel de capítulos (2 dígitos) para los grupos de combustibles y manufacturas.

□ □ □

Sección	Capítulo / Subgrupo	Descripción del capítulo / Subgrupo
		AGROPECUARIOS (CUCI Sección 0,1,2 y 4 excluidos los capítulos 27 y 28)
0		Productos alimenticios y animales vivos
1		Bebidas y tabacos
2		Materiales crudos no comestibles, excepto los combustibles
	21	Cueros, pieles y pieles finas, sin curtir
	22	Semillas y frutos oleaginosos
	23	Caucho en bruto (incluso el caucho sintético y regenerado)
	24	Corcho y madera
	25	Pasta y desperdicios de papel
	26	Fibras textiles (excepto las mechas (tops) y otras formas de lana peinada) y sus desperdicios (no manufacturadas en hilados, hilos o tejidos)
	29	Productos animales y vegetales en bruto, n.e.p.
4		Aceites, grasas y ceras de origen animal y vegetal
		COMBUSTIBLES
2		Materiales crudos no comestibles, excepto los combustibles
	28	Menas y desechos de metales
	27	Abonos en bruto, excepto los del capítulo 56, y minerales en bruto (excepto carbón, petróleo y piedras preciosas)
3		Combustibles y lubricantes minerales y productos conexos
	32	Hulla, coque y briquetas
	33	Petróleo, productos derivados del petróleo y productos conexos
	34	Gas natural y manufacturado
	35	Corriente eléctrica
6		Artículos manufacturados, clasificados principalmente según el material
	68	Metales no ferrosos
		MANUFACTURAS
		67 Hierro y acero
6	67155	Ferroníquel
		Demás de hierro y acero
5		Productos químicos
		54 Productos farmacéuticos
		Otros productos químicos (CUCI sección 5 menos capítulo 54)
	51	Productos químicos orgánicos
	52	Productos químicos inorgánicos
	53	Materias tintóreas, curtientes y colorantes
	55	Aceites esenciales y resinoides y productos de perfumería; preparados de tocador y para pulir y limpiar
	56	Abonos (excepto los del grupo 272)
	57	Plásticos en formas primarias
	58	Plásticos en formas no primarias
	59	Materias y productos químicos, n.e.p
6		Otros semifabricados (excluyendo el capítulo 65)
	61	Cuero y manufacturas de cuero, n.e.p., y pieles finas curtidas
	62	Manufacturas de caucho, n.e.p.
	63	Manufacturas de corcho y de madera (excepto muebles)
	64	Papel, cartón y artículos de pasta de papel, de papel o de cartón
	66	Manufacturas de minerales no metálicos, n.e.p
	69	Manufacturas de metales, n.e.p.
7		Maquinaria y equipo de transporte (CUCI sección 7)
	71	Maquinaria y equipo generadores de fuerza
	72	Maquinarias especiales para determinadas industrias
	73	Máquinas para trabajar metales
	74	Maquinaria y equipo industrial en general, n.e.p., y partes y piezas de máquinas, n.e.p.
	75	Máquinas de oficina y máquinas de procesamiento automático de datos
	76	Aparatos y equipo para telecomunicaciones y para grabación y reproducción de sonido
	77	Maquinaria, aparatos y artefactos eléctricos, n.e.p., y sus partes y piezas eléctricas (incluso las contrapartes no eléctricas, n.e.p., del equipo eléctrico de uso doméstico)
	78	Vehículos de carretera (incluso aerodeslizadores)
	79	Otro equipo de transporte
6		65 Textiles (capítulo 65)
8		84 Prendas y accesorios de vestir
		Otras manufacturas (CUCI capítulos 81 82 83 85 87 88 y 89 excluidos el grupo 891)
	81	Edificios prefabricados; artefactos y accesorios sanitarios y para sistemas de conducción de aguas, calefacción y alumbrado, n.e.p.
	82	Muebles y sus partes; camas, colchones, somieres, cojines y artículos rellenos similares
	83	Artículos de viajes, bolsos de mano y otros artículos análogos para contener objetos
	85	Calzado
	87	Instrumentos y aparatos profesionales, científicos y de control, n.e.p.
	88	Aparatos, equipos y materiales fotográficos y artículos de óptica, n.e.p., relojes
	89	Artículos manufacturados diversos, n.e.p.
		OTROS
891		Armas y municiones
9		Mercancías no clasificadas en otro rubro de la CUCI

Fuente: OMC



Exportaciones totales según grupos de productos a partir de la CUCI Rev. 3.

Estructura Actual

Enero - mayo 2012

En mayo de 2012, las exportaciones colombianas registraron incremento de 1,2%, resultado de las mayores ventas externas del grupo de manufacturas que pasaron de US\$808,6 millones en el quinto mes de 2011, a US\$941,1 millones en el mismo mes de 2012. Los productos que más contribuyeron a dicho aumento fueron maquinaria y equipo de transporte (5,5 puntos porcentuales).

Las exportaciones de combustibles y productos de las industrias extractivas disminuyeron 2,4%, debido principalmente a las menores ventas externas de carbón (-6,8%), y por la disminución en las exportaciones de petróleo, productos derivados del petróleo y productos conexos (-1,2%).

**Cuadro 15. Variación de las exportaciones
Enero – mayo 2012/2011**

Principales grupos de productos (OMC)	Enero - mayo ^(p)		Mayo ^(p)		Doce meses a mayo ^(p)	
	Variación (%)	Contribución a la variación	Variación (%)	Contribución a la variación	Variación (%)	Contribución a la variación
Total	14,1	14,1	1,2	1,2	30,4	30,4
Combustibles y prod. de industrias extractivas ¹	20,1	12,9	-2,4	-1,6	41,6	25,5
Manufacturas ²	8,4	1,4	16,4	2,6	14,2	2,8
Agropecuarios, alimentos y bebidas ³	-11,7	-1,6	-4,4	-0,6	2,5	0,3
Otros sectores ⁴	31,9	1,4	17,7	0,8	35,0	1,8

Fuente: DANE, DIAN. Cálculos: DANE - COMEX

^p Cifra preliminar

¹ Incluye la sección 3 de la CUCI y los capítulos 27,28 y 68

² Incluye las secciones de la CUCI 5, 6, 7 y 8, excluidos el capítulo 68 y el grupo 891

³ Incluye las secciones de la CUCI 0, 1, 2 y 4, excluidos los capítulos 27 y 28

⁴ Incluye la sección 9 de la CUCI y el grupo 891

III. Comparación entre las agregaciones

Café

Dentro de las denominadas exportaciones tradicionales el café comprendía 3 subpartidas arancelarias, a saber 901110000, 901111000 y 901119000, en la clasificación actual con base en la CUCI rev. 3 estas subpartidas se ubican en el subgrupo 0711 correspondiente a productos agropecuarios.

Carbón

Corresponde a las partidas arancelarias 2701 a 2704. Las subpartidas 2701120010, 2701120090 y 2701190000 conforman el subgrupo 3212, mientras que las 8 subpartidas arancelarias restantes, que conformaban el rubro carbón, se ubican en los demás combustibles y extractivos.

Petróleo y sus derivados

Agrupa las partidas arancelarias 2709 a 2715. La subpartida 2709000000 conforma el subgrupo 3330, las subpartidas 2710111100 a 2710191100 y 2710191500 comprenden el subgrupo 3341, la subpartida 2710192100 se ubica dentro del subgrupo 3343, la subpartida 2710192200 pertenece al subgrupo 3344. Las restantes 86 subpartidas que conformaban el rubro de petróleo y sus derivados se agrupan en demás combustibles y extractivos.



Ferroníquel

La subpartida arancelaria 7202600000 (ferroníquel), en la clasificación actual con base en la CUCI Rev. 3, forma parte del capítulo 67 hierro y acero, correspondiente a manufactura.

**Cuadro 16. Correspondencia entre las exportaciones tradicionales y la agregación OMC – CUCI Rev.3.0
Mayo 2012/2011**

Partidas/Subpartidas	Descripción	TRADICIONALES		Capítulos	Descripción	AGREGACIÓN OMC - CUCI Rev. 3		Diferencias		OBSERVACIONES
		Millones de dólares FOB				Millones de dólares FOB		Millones de dólares FOB		
		2012	2011			2012	2011	2012	2011	
09.01.11.90.00	Café	164	189	07	Café, té, cacao, especias y sus preparados	196	230	-32	-41	La diferencia corresponde a que la agregación OMC-CUCI incluye la subpartida 09.01.12.00.00 Café sin tostar, descafeinado.
2701 - 2704	Carbón	808	867	32	Hulla, coque y briquetas	808	867	0	0	
2709 - 2715	Petróleo y sus derivados	2.491	2.517	33	Petróleo, productos derivados del petróleo y productos conexos	2.459	2.489	32	29	La diferencia corresponde a que la agregación OMC-CUCI no incluye el capítulo 34 - Gas natural y manufacturado, partidas no correlacionadas, minerales en bruto, e incluye las naftas y breas.
72.02.60.00.00	Ferroníquel	83	70	67	Hierro y acero	114	85	-31	-15	La diferencia se da debido a que la agregación OMC-CUCI incluye todas las partidas del capítulo del arancel 72 - Fundición, hierro y acero y 73 - Manufactura de fundición, de hierro o acero

Fuente: DANE, DIAN. Cálculos: DANE - COMEX

FICHA METODOLÓGICA

Objetivo: presentar la información estadística sobre las exportaciones realizadas por Colombia durante mayo de 2012, comparando las cifras con las del mismo período de 2011.

Tipo de investigación: documentos administrativos

Fuentes de información: documentos de exportación, excepto para petróleo; la fuente de información sobre exportaciones de petróleo y sus derivados es la Empresa Colombiana de Petróleos –ECOPETROL– y las compañías privadas exportadoras de esos combustibles.

Periodicidad: mensual.

Cobertura: nacional.

Principales términos utilizados

- **Exportación:** es la salida, con destino a otro país o zona franca industrial colombiana, de mercancías que hayan tenido circulación libre o restringida en el territorio aduanero colombiano. La exportación se registra estadísticamente cuando la Aduana ha realizado el cierre del documento de exportación.
- **CUCI Rev.3: Clasificación Uniforme de Comercio Internacional Revisión 3.**
- **Aduana:** administración por donde se declara la exportación.
- **Valor FOB (Free on board):** corresponde al precio de venta de los bienes embarcados a otros países, puestos en el medio de transporte, sin incluir valor de seguro y fletes.
- **País de destino:** es aquel conocido, en el momento del despacho, como el último país en donde los bienes serán entregados.
- **CIIU Rev. 2: Clasificación Industrial Internacional Uniforme de todas las Actividades Económicas Revisión 2.**
- **CIIU Rev. 3: Clasificación Industrial Internacional Uniforme de todas las Actividades Económicas Revisión 3.**
- **Importaciones:** es la introducción legal de mercancías procedentes de otros países o de una zona franca industrial colombiana, al resto del territorio aduanero nacional. Estas cifras se producen según la fecha de presentación de las declaraciones de importación ante las entidades financieras autorizadas para recaudar los tributos aduaneros.
- **Balanza comercial:** parte de la balanza de pagos que registra sólo las transacciones de bienes de un país con el resto del mundo, durante un mes determinado. Cuando el valor de las importaciones excede el valor de las exportaciones se dice que la balanza comercial está en déficit; cuando ocurre lo contrario, se dice que la balanza comercial tiene superávit.

Variaciones analizadas

- **Variación acumulada en lo corrido del año:** variación porcentual calculada entre lo transcurrido desde enero hasta el mes de referencia del año (enero hasta i,t), y lo transcurrido en igual mes del año inmediatamente anterior (enero hasta i,t-1).
- **Variación anual:** variación porcentual calculada entre el mes del año en referencia (i,t) y el mismo mes del año inmediatamente anterior (i,t-1).
- **Variación acumulada anual:** variación porcentual calculada entre el acumulado de los últimos doce meses, con relación al mes de año en referencia (i,t) y el acumulado de igual mes del año inmediatamente anterior (i,t-1).

Convenciones

p Cifras provisionales de avance, por falta de cobertura total y/o revisión completa de la información.

N/A: No es aplicable.

Impreso en la Dirección de Difusión, Mercadeo y Cultura Estadística
Departamento Administrativo Nacional de Estadística - DANE -
Bogotá, D.C. - Colombia – Julio de 2012