

## COMERCIO EXTERIOR- EXPORTACIONES Noviembre de 2010

### Contenido

1. Comportamiento general de las exportaciones
2. Exportaciones tradicionales
3. Exportaciones no tradicionales
4. Exportaciones según fechas de embarque
5. Grado tecnológico de las exportaciones no tradicionales

Ficha Metodológica



Código N° 1081-1  
Producción y difusión de la información estadística estratégica oficial. Regulación del sistema estadístico nacional  
NTC ISO 9001:2000



Código N° 011-1  
Producción y difusión de la información estadística estratégica oficial. Regulación del sistema estadístico nacional  
NTC GP 1000:2004



### Resumen

- En noviembre de 2010, las exportaciones totales de Colombia crecieron 19,7% con relación a igual mes de 2009. Esto como resultado de las mayores ventas externas de productos tradicionales (32,7%).
- Durante el período enero - noviembre de 2010, se registraron exportaciones por US\$35.974,0 millones, monto superior en 21,3% al observado en el mismo período de 2009.
- Las exportaciones acumuladas para los últimos doce meses hasta noviembre, aumentaron 20,0%.
- Durante los once primeros meses de 2010, las exportaciones destinadas a Estados Unidos registraron un aumento de 32,2%, debido principalmente a las mayores ventas de combustibles y aceites minerales y sus productos (39,0%).
- En el período enero - noviembre de 2010, las exportaciones destinadas a Venezuela disminuyeron 67,0%, debido en parte al cierre en las ventas de carnes y despojos comestibles (-100%).
- En noviembre de 2010 se declararon ventas al exterior por US\$3.426,1 millones FOB, de los cuales US\$2.534,9 millones se embarcaron durante este mes, US\$668,7 millones en octubre US\$141,7 millones en septiembre, US\$34,1 millones en agosto y US\$46,7 millones en meses anteriores. <sup>(1)</sup>

#### Director

Jorge Raúl Bustamante Roldán

#### Subdirector

Carlos Eduardo Sepúlveda Rico

#### Director de Metodología y Producción Estadística

Eduardo Efraín Freire Delgado

(1) Nota aclaratoria: la fecha de referencia de las estadísticas de exportación es la de declaración de las mercancías, NO la de embarque.

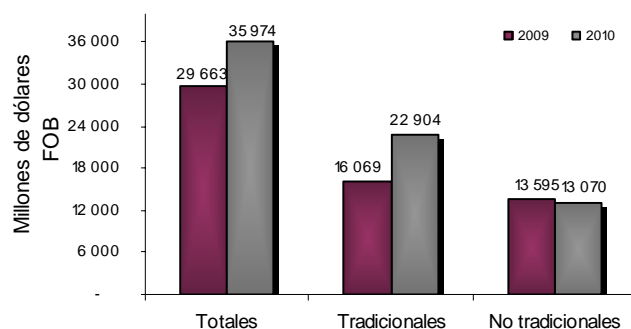
# 1. COMPORTAMIENTO GENERAL DE LAS EXPORTACIONES

## 1.1 Resultados generales

### Enero - noviembre 2010

De acuerdo con las declaraciones de exportación procesadas por el DANE y la DIAN, durante los once primeros meses de 2010 las ventas externas del país crecieron 21,3% con relación a las del mismo periodo de 2009, al pasar de US\$29.663,4 millones FOB a US\$35.974,0 millones FOB. (Cuadro 1 del anexo).

**Gráfico 1**  
Valor FOB de las exportaciones  
Enero - noviembre (2009 - 2010)

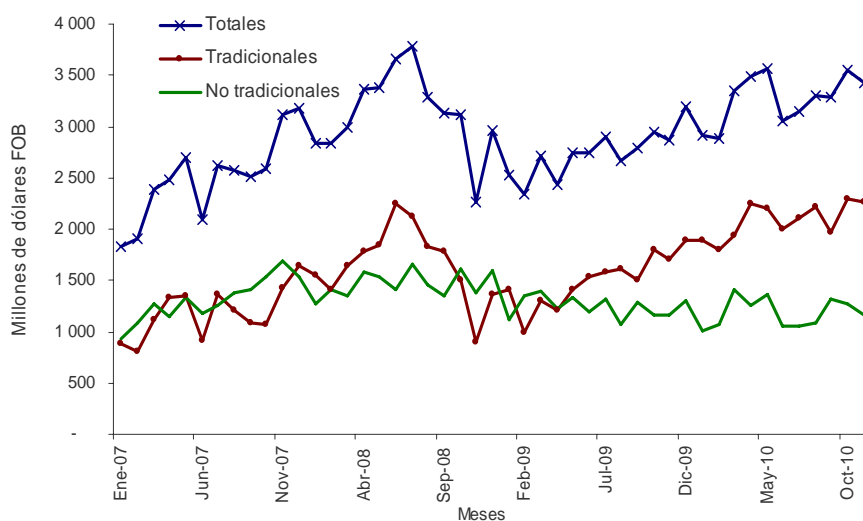


Este resultado obedeció al crecimiento de 42,5% en las exportaciones de productos tradicionales, debido fundamentalmente al aumento de las ventas de petróleo y sus derivados (63,4%). En volumen estas ventas presentaron un aumento de 28,2%.

Por su parte, las exportaciones no tradicionales disminuyeron 3,9%, debido principalmente a las menores ventas de animales vivos y sus productos (-76,8%) y textiles (-42,7%). (Cuadro 7).

Excluyendo las exportaciones de oro y esmeraldas del grupo de las exportaciones no tradicionales, la contracción registrada fue 8,4%.

**Gráfico 2**  
Valor FOB de las exportaciones totales, tradicionales y no tradicionales  
Enero 2007 - noviembre 2010





**Cuadro 1**  
Variación de las exportaciones  
2010/2009

Descripción	Enero - noviembre		Noviembre		12 meses a noviembre	
	Variación %	Contribución a la variación	Variación %	Contribución a la variación	Variación %	Contribución a la variación
<b>Totales</b>	<b>21,3</b>	<b>21,3</b>	<b>19,7</b>	<b>19,7</b>	<b>20,0</b>	<b>20,0</b>
<b>Tradicionales</b>	<b>42,5</b>	<b>23,0</b>	<b>32,7</b>	<b>19,4</b>	<b>42,2</b>	<b>22,5</b>
Petróleo y sus derivados	63,4	19,4	33,5	13,0	67,5	19,8
Carbón	12,9	2,2	24,6	3,4	9,1	1,5
Café	14,6	0,7	78,2	3,2	12,1	0,6
Ferróniquel	36,8	0,8	-4,3	-0,1	26,6	0,6
<b>No tradicionales</b>	<b>-3,9</b>	<b>-1,8</b>	<b>0,7</b>	<b>0,3</b>	<b>-5,4</b>	<b>-2,5</b>
-No trad. sin oro ni esmeraldas	<b>-8,4</b>	<b>-3,5</b>	<b>0,0</b>	<b>0,0</b>	<b>-10,7</b>	<b>-4,5</b>

Fuente: DANE - DIAN Cálculos: DANE

Por países, la mayor contribución a la variación positiva de las exportaciones la registró el grupo de productos vendidos a Estados Unidos (32,2%), que se tradujo en un aporte de 12,5 puntos porcentuales al aumento de 21,3% de las exportaciones totales. Según capítulos del arancel, dicho crecimiento se debió principalmente a las mayores ventas de combustibles y aceites minerales y sus productos (39,0%).

**Cuadro 2**  
Variación porcentual del valor FOB de las exportaciones totales, tradicionales y no tradicionales, según destino  
Enero - noviembre 2010/2009

Países	Totales		Tradicionales		No Tradicionales	
	Variación %	Contribución a la variación	Variación %	Contribución a la variación	Variación %	Contribución a la variación
<b>Totales</b>	<b>21,3</b>	<b>21,3</b>	<b>42,5</b>	<b>42,5</b>	<b>-3,9</b>	<b>-3,9</b>
Estados Unidos	32,2	12,5	36,7	19,2	20,0	4,5
China	127,5	3,5	143,0	5,9	63,0	0,7
Panamá	208,8	2,0	2332,1	3,5	8,6	0,2
Ecuador	44,2	1,7	925,9	1,0	29,9	2,4
Brasil	100,1	1,6	131,9	1,3	85,2	2,0
Turquía	-36,3	-0,4	-38,2	-0,7	-16,3	0,0
Trinidad y Tobago	-48,3	-0,6	-55,5	-1,2	23,0	0,1
Suiza	-21,2	-0,7	-94,7	-1,9	16,1	0,7
Venezuela	-67,0	-8,8	-34,7	-0,6	-69,4	-18,5
<b>Resto de países</b>	<b>31,1</b>	<b>10,5</b>	<b>45,7</b>	<b>15,9</b>	<b>12,6</b>	<b>4,1</b>

Fuente: DANE - DIAN Cálculos: DANE

En contraste, la disminución de 67,9% en las ventas a Venezuela aportó -8,8 puntos porcentuales a la variación total. Este comportamiento se debió en parte al cierre de las exportaciones de carnes y despojos comestibles (-100,0%).

**Cuadro 3**  
**Variación porcentual del valor FOB de las exportaciones por capítulos del arancel y países de destino**  
**Enero - noviembre 2010/2009**

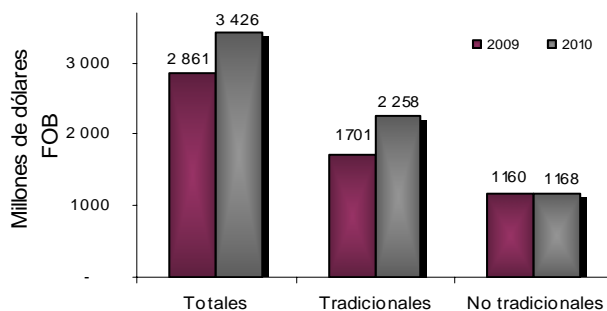
Descripción	Variación	Contribución país
<b>Estados Unidos</b>		
Combustibles y aceites minerales y sus productos	39,0	26,5
Perlas finas, piedras y metales preciosos	43,7	3,5
Plantas vivas y productos de la floricultura	8,1	0,5
Frutos comestibles, cortezas de agrios o melones	-13,7	-0,3
Demás productos	13,5	2,1
<b>Total</b>	<b>32,2</b>	<b>32,2</b>
<b>China</b>		
Combustibles y aceites minerales y sus productos	252,7	111,6
Cobre y sus manufacturas	121,4	13,4
Materias plásticas y manufacturas	-72,2	-1,9
Demás productos	10,3	4,3
<b>Total</b>	<b>127,5</b>	<b>127,5</b>
<b>Venezuela</b>		
Carnes y despojos comestibles	-100,0	-15,1
Calderas, máquinas y partes	-79,4	-5,6
Papel, cartón y sus manufacturas	-51,7	-3,3
Combustibles y aceites minerales y sus productos	-41,3	-3,2
Sal; azufre; tierras y piedras; yesos, cales y cementos	-98,1	-2,9
Aparatos y material eléctrico, de grabación o imagen	-67,6	-2,7
Demás productos	-60,2	-34,2
<b>Total</b>	<b>-67,0</b>	<b>-67,0</b>

Fuente: DANE –DIAN Cálculos: DANE

## Noviembre

En noviembre de 2010, el valor FOB de las ventas externas del país aumentó 19,7% con relación al mismo mes del año anterior. Las exportaciones se ubicaron en US\$3.426,1 millones, frente a los US\$2.861,3 millones registrados en noviembre de 2009. Este resultado estuvo explicado por el crecimiento de 32,7% en las exportaciones tradicionales, que pasaron de US\$1.701,5 millones en noviembre de 2009 a US\$2.257,9 millones en el mismo mes de 2010; el producto que más contribuyó a dicho aumento fue petróleo y sus derivados (33,5%).

**Gráfico 3**  
**Valor FOB de las exportaciones**  
**Noviembre (2009 - 2010)**



Fuente: DANE – DIAN Cálculos: DANE

Las exportaciones de productos tradicionales en noviembre de 2010 participaron con el 65,9% del valor FOB total, mientras en el mismo mes de 2009 participaron con el 59,5%.



**Cuadro 4**  
Variación porcentual del valor FOB de las exportaciones totales, tradicionales y no tradicionales, según destino  
Noviembre 2010/2009

Países	Totales		Tradicionales		No Tradicionales	
	Variación %	Contribución a la variación	Variación %	Contribución a la variación	Variación %	Contribución a la variación
<b>Totales</b>	<b>19,7</b>	<b>19,7</b>	<b>32,7</b>	<b>32,7</b>	<b>0,7</b>	<b>0,7</b>
Estados Unidos	31,2	12,4	35,0	17,6	19,8	4,8
Panamá	619,9	4,8	9508,1	7,9	10,5	0,2
Antillas Holandesas	4437,6	4,1	35055,2	7,0	-8,6	0,0
Chile	156,9	2,9	273,1	4,4	33,6	0,8
Brasil	120,6	2,0	406,7	1,7	70,4	2,4
Venezuela	-42,0	-2,8	37,2	0,5	-52,0	-7,6
China	-53,5	-3,5	-58,9	-5,6	-16,2	-0,3
Suiza	-56,9	-3,7	-99,7	-5,9	-6,3	-0,5
<b>Resto de países</b>	<b>9,6</b>	<b>3,5</b>	<b>16,8</b>	<b>5,2</b>	<b>2,2</b>	<b>1,0</b>

Fuente: DANE-DIAN Cálculos: DANE

En noviembre de 2010, la mayor contribución a la variación total de las exportaciones la registró en el grupo de productos vendidos a Estados Unidos (31,2%), que se tradujo en un aporte de 12,4 puntos porcentuales al aumento de 19,7% de las exportaciones totales. Según capítulos del arancel, dicho crecimiento se debió principalmente a las mayores ventas de combustibles y aceites minerales y sus productos.

**Cuadro 5**  
Variación porcentual del valor FOB de las exportaciones por capítulos  
del arancel y países de destino  
Noviembre 2010/2009

Descripción	Variación	Contribución país
<b>Estados Unidos</b>		
Combustibles y aceites minerales y sus productos	31,7	22,4
Café, té, yerba mate y especias	90,1	3,9
Plantas vivas y productos de la floricultura	49,7	2,0
Demás productos	13,7	2,8
<b>Total</b>	<b>31,2</b>	<b>31,2</b>
<b>Panamá</b>		
Combustibles y aceites minerales y sus productos	9508,1	610,1
Productos farmacéuticos	24,9	3,2
Manufactura de fundición, de hierro o acero	-57,1	-3,4
Demás productos	13,3	9,9
<b>Total</b>	<b>619,9</b>	<b>619,9</b>
<b>Venezuela</b>		
Calderas, máquinas y partes	-82,5	-6,2
Vehículos y sus partes	-86,0	-5,3
Productos farmacéuticos	-77,4	-4,9
Aparatos y material eléctrico, de grabación o imagen	-75,3	-3,6
Papel, cartón y sus manufacturas	-48,7	-3,2
Demás productos	-27,4	-18,8
<b>Total</b>	<b>-42,0</b>	<b>-42,0</b>

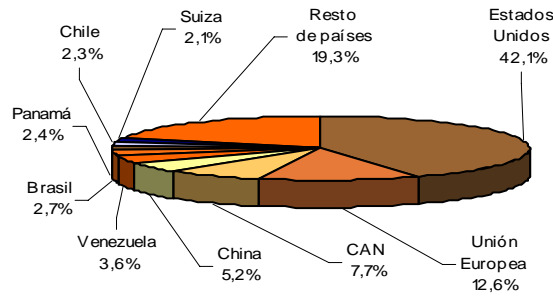
Fuente: DANE-DIAN Cálculos: DANE

## 1.2 Exportaciones totales según países de destino

### Enero - noviembre 2010

Estados Unidos fue el principal destino de las exportaciones colombianas y participó con 42,1% del valor total exportado en los once primeros meses de 2010; le siguen en su orden, los países de la Unión Europea (12,6%) y los países de la Comunidad Andina (7,7%). (Cuadro 4 del anexo).

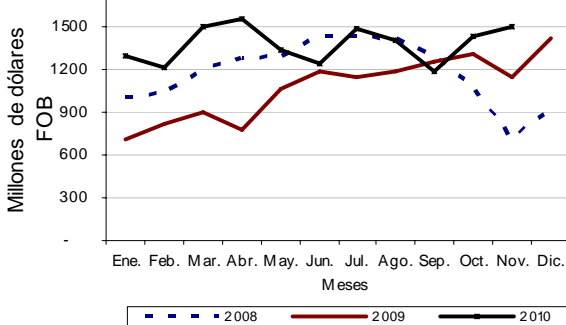
**Gráfico 4**  
Distribución porcentual del valor FOB de las exportaciones, según país de destino  
Enero - noviembre 2010



Fuente: DANE – DIAN Cálculos: DANE

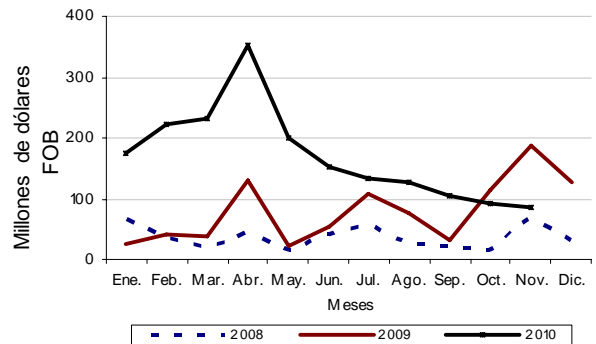
## Exportaciones mensuales según países

**Gráfico 5**  
Exportaciones mensuales a Estados Unidos  
2008 - 2010 (Noviembre)



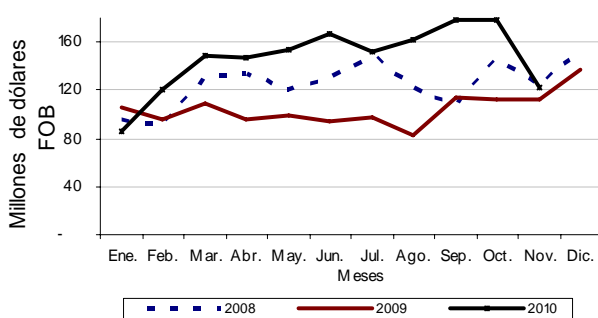
Fuente: DANE – DIAN Cálculos: DANE

**Gráfico 6**  
Exportaciones mensuales a China  
2008 - 2010 (Noviembre)



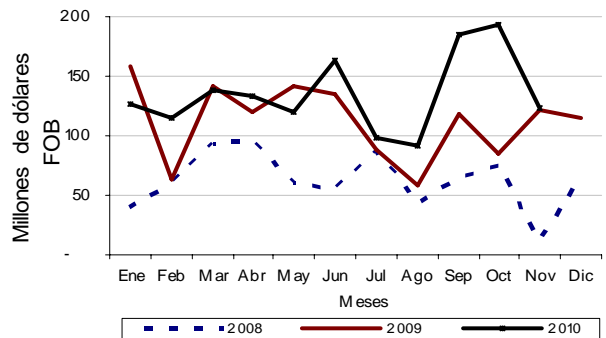
Fuente: DANE – DIAN Cálculos: DANE

**Gráfico 7**  
Exportaciones mensuales a Ecuador  
2008 - 2010 (Noviembre)



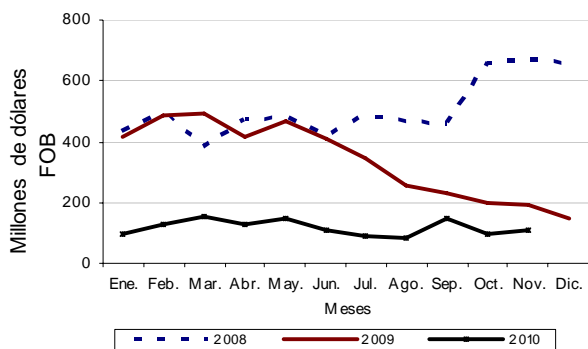
Fuente: DANE – DIAN Cálculos: DANE

**Gráfico 8**  
Exportaciones mensuales a Países Bajos  
2008 - 2010 (Noviembre)

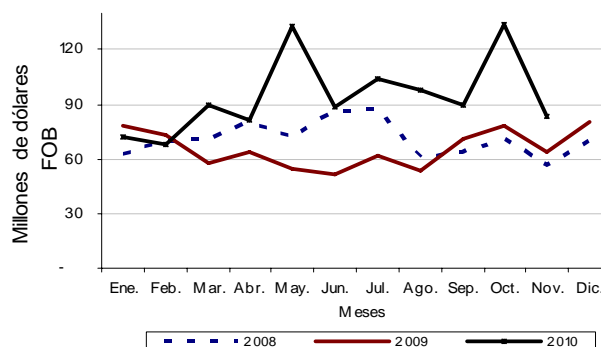


Fuente: DANE – DIAN Cálculos: DANE

**Gráfico 9**  
Exportaciones mensuales a Venezuela  
2008 - 2010 (Noviembre)



**Gráfico 10**  
Exportaciones mensuales a Perú  
2008 - 2010 (Noviembre)



Fuente: DANE – DIAN Cálculos: DANE

Fuente: DANE – DIAN Cálculos: DANE

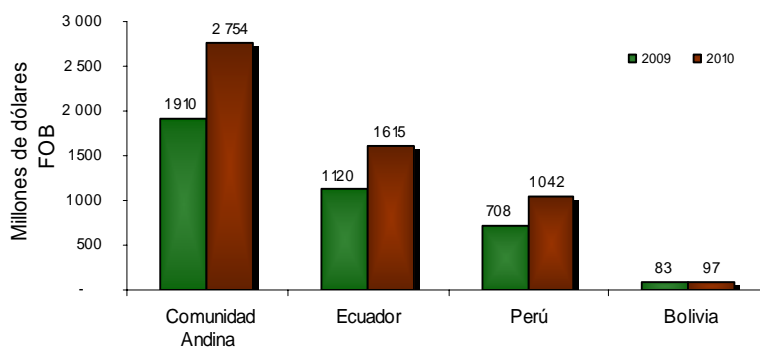
### 1.3 Exportaciones totales destinadas a la Comunidad Andina

Durante el período enero - noviembre de 2010, las ventas externas destinadas a los países de la Comunidad Andina aumentaron 44,2%, al compararlas con las registradas en igual período de 2009. Este resultado obedece fundamentalmente al crecimiento de 44,2% en las exportaciones a Ecuador, que aportaron 25,9 puntos porcentuales a dicha variación. Las exportaciones a Perú presentaron un aumento de 47,2% y aportaron 17,5 puntos porcentuales, y las ventas a Bolivia presentaron un aumento de 17,3%.

A su vez, el aumento registrado en las ventas destinadas a Ecuador obedeció, básicamente, a las mayores ventas de combustibles y aceites minerales y sus productos (282,9%) y vehículos y sus partes (90,8%).

Hacia Perú, el principal aumento se presentó en las ventas de combustibles y aceites minerales (162,4%) y materias plásticas (49,3%).

**Gráfico 11**  
Exportaciones totales a la Comunidad Andina  
Enero - noviembre 2009 - 2010



Fuente: DANE – DIAN Cálculos: DANE

## 2. EXPORTACIONES TRADICIONALES

### 2.1 Resultados generales

#### Enero - noviembre 2010

Las exportaciones de productos tradicionales realizadas durante el período enero - noviembre de 2010 participaron con 63,7% del valor total de las ventas externas del país.

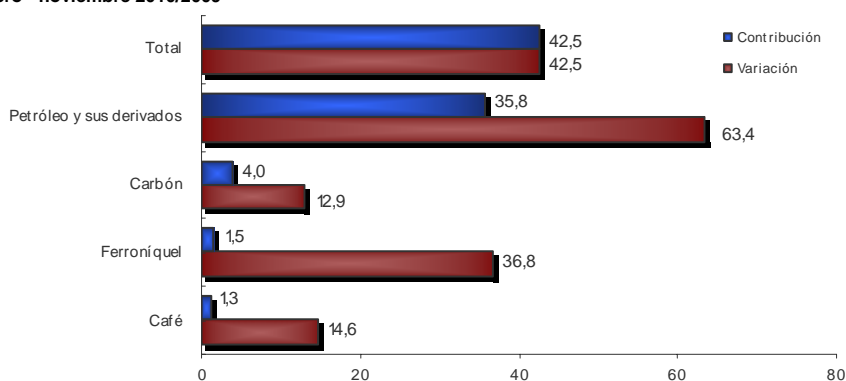
En este mismo período, el valor FOB de las exportaciones tradicionales aumentó 42,5% con relación a igual período de 2009. Este resultado se explica principalmente por el comportamiento de las ventas de petróleo y sus derivados (63,4%) que aportaron 35,8 puntos porcentuales a dicha variación. En volumen se registró un crecimiento de 28,2%.

Las ventas externas de carbón aumentaron 12,9% y aportaron 4,0 puntos porcentuales a la variación de las exportaciones tradicionales; así mismo, el volumen aumentó 8,0%.

El valor FOB de las exportaciones de ferróniquel presentó un incremento de 36,8%; no obstante, en volumen presentaron una disminución de 16,6%.

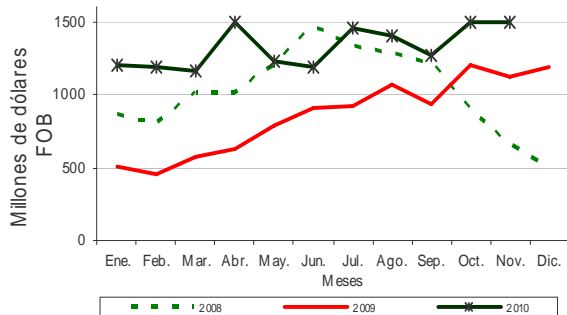
Las ventas externas de café aumentaron 14,6%. En volumen presentaron una disminución de 14,2%.

**Gráfico 12**  
Comportamiento del valor FOB de las exportaciones tradicionales  
Enero - noviembre 2010/2009



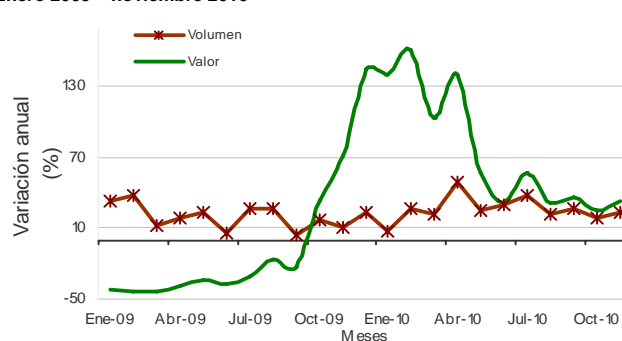
Fuente: DANE – DIAN Cálculos: DANE

**Gráfico 13**  
Valor FOB de las exportaciones de petróleo y derivados  
2008 – 2010 (Noviembre)



Fuente: DANE – DIAN Cálculos: DANE

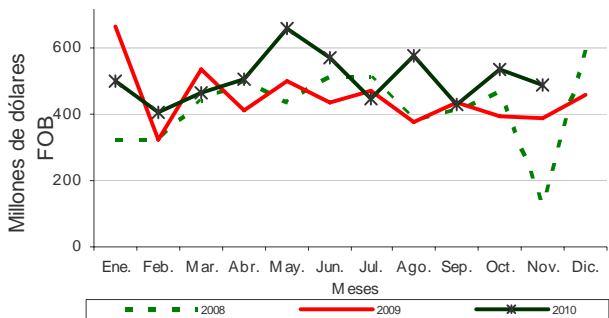
**Gráfico 14**  
Evolución de las exportaciones de petróleo  
Enero 2009 – noviembre 2010



Fuente: DANE – DIAN Cálculos: DANE

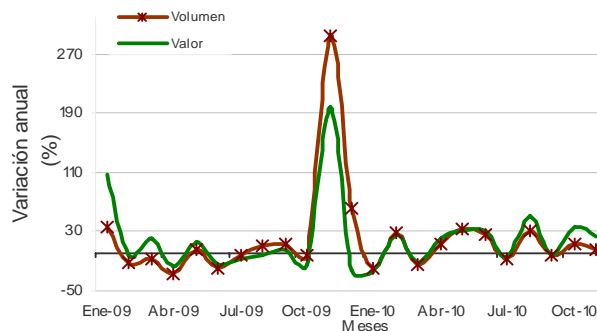


**Gráfico 15**  
**Valor FOB de las exportaciones de carbón**  
**2008 - 2010 (Noviembre)**



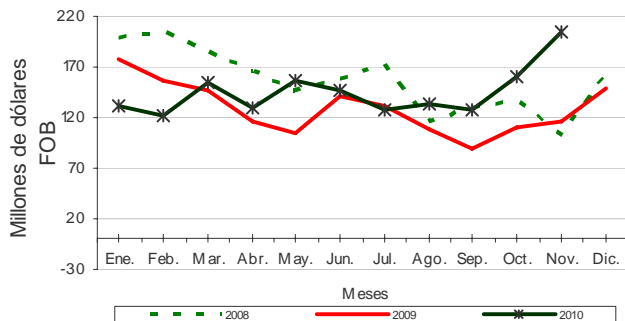
Fuente: DANE – DIAN Cálculos: DANE

**Gráfico 16**  
**Evolución de las exportaciones de carbón**  
**Enero 2009 – noviembre 2010**



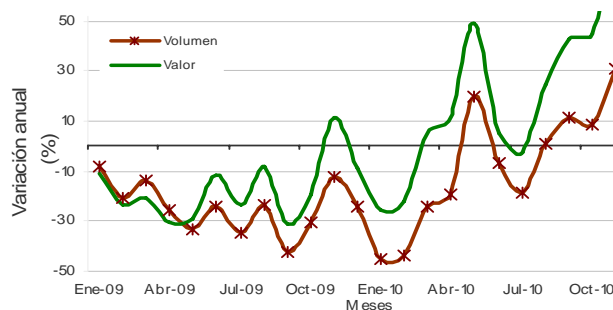
Fuente: DANE – DIAN Cálculos: DANE

**Gráfico 17**  
**Valor FOB de las exportaciones de café**  
**2008 - 2010 (Noviembre)**



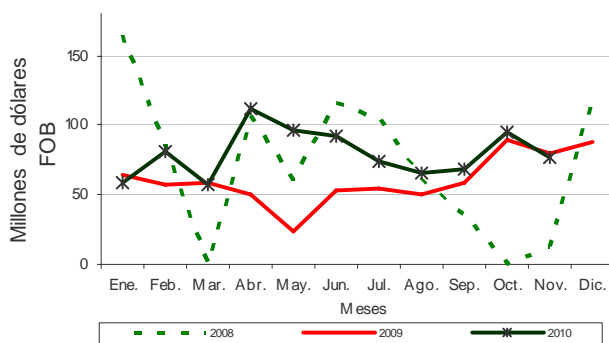
Fuente: DANE – DIAN Cálculos: DANE

**Gráfico 18**  
**Evolución de las exportaciones de café**  
**Enero 2009 – noviembre 2010**



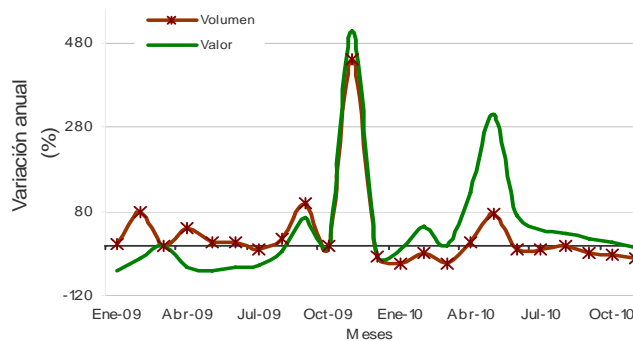
Fuente: DANE – DIAN Cálculos: DANE

**Gráfico 19**  
**Valor FOB de las exportaciones de ferróniquel**  
**2008 - 2010 (Noviembre)**



Fuente: DANE – DIAN Cálculos: DANE

**Gráfico 20**  
**Evolución de las exportaciones de ferróniquel**  
**Enero 2009 – noviembre 2010**



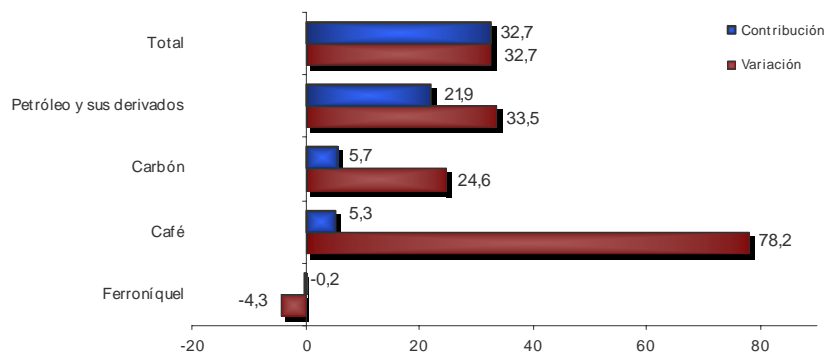
Fuente: DANE – DIAN Cálculos: DANE



## Noviembre

El valor FOB de las exportaciones tradicionales aumentó 32,7%, al pasar de US\$1.701,5 millones en noviembre de 2009 a US\$2.257,9 millones en igual mes de 2010. Este resultado se explica principalmente por el comportamiento de las ventas de petróleo y sus derivados que aportaron 21,9 puntos porcentuales a dicha variación. Las toneladas presentaron un crecimiento de 24,2%.

**Gráfico 21**  
Comportamiento del valor FOB de las exportaciones tradicionales  
Noviembre 2010/2009



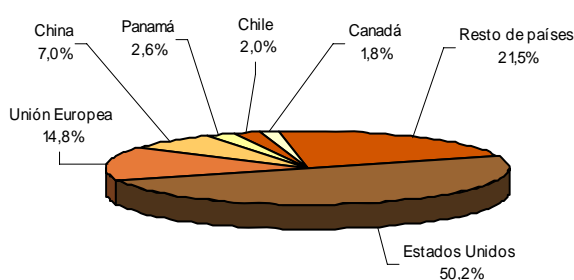
Fuente: DANE – DIAN Cálculos: DANE

## 2.2 Exportaciones tradicionales según país de destino

### Enero - noviembre 2010

El 50,2% de las ventas externas de productos tradicionales tuvieron como destino Estados Unidos; 14,8% los países de la Unión Europea; 7,0% China; 2,6% Panamá; 2,0% Chile y 1,8% Canadá.

**Gráfico 22**  
Distribución porcentual del valor FOB de las exportaciones tradicionales, por destino  
Enero - noviembre 2010



Fuente: DANE – DIAN Cálculos: DANE

El crecimiento de 42,5% registrado en las exportaciones tradicionales durante los once primeros meses de 2010, se explica principalmente por el comportamiento de las ventas a Estados Unidos que aportaron 19,2 puntos porcentuales a esta variación, al pasar de US\$8.417,0 millones a US\$11.503,4 millones. Este resultado se justifica principalmente por el aumento de las exportaciones de combustibles y aceites minerales y sus productos (39,0%).

En contraste, las exportaciones tradicionales realizadas a Suiza disminuyeron 94,7%, con una contribución de -1,9 puntos porcentuales a la variación de 42,5%. Este resultado lo explica las ventas externas de aceites crudos de petróleo (-100%).



## Noviembre

El aumento de 32,7% registrado en las exportaciones tradicionales en noviembre de 2010, se explica principalmente por el comportamiento de las ventas a Estados Unidos que aportaron 17,6 puntos porcentuales a esta variación, al pasar de US\$853,1 millones en noviembre de 2009 a US\$1.151,8 millones en el mismo mes de 2010. Este resultado se justifica principalmente por el aumento de las exportaciones de combustibles y aceites minerales y sus productos.

**Cuadro 6**  
Variación porcentual del valor FOB de las exportaciones tradicionales, según destino  
2010/2009

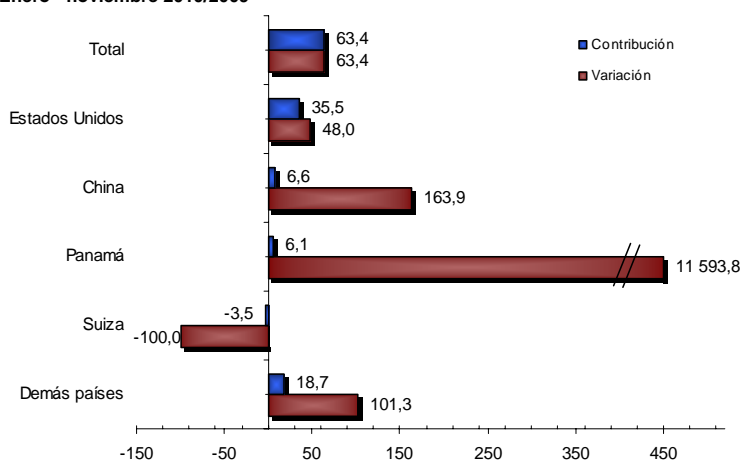
Países	Enero - noviembre		Noviembre	
	Variación %	Contribución a la variación	Variación %	Contribución a la variación
<b>Totales</b>	<b>42,5</b>	<b>42,5</b>	<b>32,7</b>	<b>32,7</b>
<b>ALADI</b>	<b>72,5</b>	<b>4,1</b>	<b>176,3</b>	<b>6,9</b>
<b>Comunidad Andina</b>	<b>301,5</b>	<b>1,8</b>	<b>-48,6</b>	<b>-0,2</b>
Bolivia	867,4	0,0	*	0,0
Ecuador	925,9	1,0	-38,7	-0,1
Perú	161,6	0,8	-53,1	-0,2
<b>Resto países de ALADI</b>	<b>44,5</b>	<b>2,2</b>	<b>204,2</b>	<b>7,1</b>
Argentina	61,9	0,1	1315,5	0,5
Brasil	131,9	1,3	406,7	1,7
Chile	48,3	0,9	273,1	4,4
México	156,5	0,5	-14,1	0,0
Venezuela	-34,7	-0,6	37,2	0,5
Estados Unidos	36,7	19,2	35,0	17,6
Puerto Rico	-18,8	-0,1	-48,5	-0,2
Canadá	49,6	0,8	43,0	0,5
<b>Unión Europea</b>	<b>6,8</b>	<b>1,3</b>	<b>25,6</b>	<b>4,4</b>
Chipre	-100,0	-0,4	0,0	0,0
Reino Unido	-14,6	-0,4	36,4	1,1
Demás Unión Europea	13,2	2,2	23,3	3,3
Japón	56,2	0,9	88,7	1,0
China	143,0	5,9	-58,9	-5,6
Costa Rica	1279,7	1,2	4667,3	0,3
República Dominicana	53,1	0,9	-3,8	-0,1
Suiza	-94,7	-1,9	-99,7	-5,9
<b>Resto de países</b>	<b>98,0</b>	<b>10,3</b>	<b>153,1</b>	<b>13,8</b>

Fuente: DANE – DIAN Cálculos: DANE

\* Por no registrarse movimiento en el período base de la comparación, no es posible calcular la variación porcentual

El aumento de 63,4% registrado en las ventas externas de petróleo y sus derivados en el período enero - noviembre de 2010, se explica fundamentalmente por el comportamiento de las exportaciones a Estados Unidos, que presentaron un crecimiento de 48,0% y aportaron 35,5 puntos porcentuales a esa variación. Las exportaciones destinadas a China alcanzaron un monto de US\$960,7 millones y aportaron 6,6 puntos porcentuales a la variación.

**Gráfico 23**  
Comportamiento del valor FOB de las exportaciones de petróleo  
Enero - noviembre 2010/2009

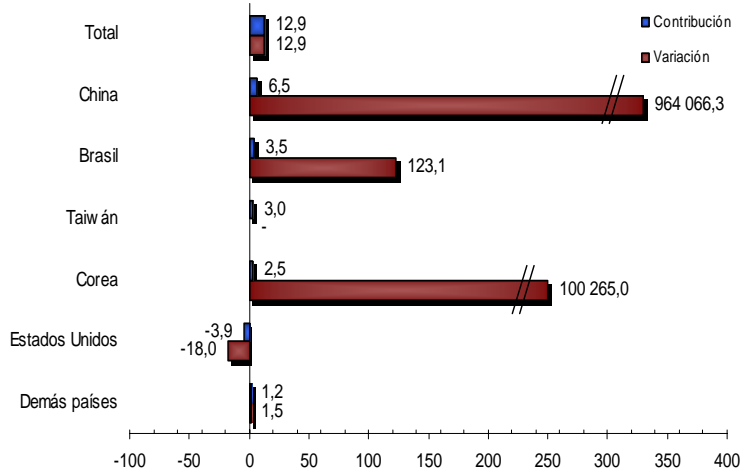


Fuente: DANE – DIAN Cálculos: DANE



Con relación al aumento de 12,9% presentado por las exportaciones de carbón en los once primeros meses de 2010, los mercados que principalmente lo explican son: China, cuyas ventas alcanzaron un monto de US\$323,1 millones, contribuyó con 6,5 puntos porcentuales y Brasil, con un monto alcanzado de US\$123,1 millones, aportó 3,5 puntos porcentuales. Por su parte, las ventas a Estados Unidos disminuyeron 18,0% en el período analizado.

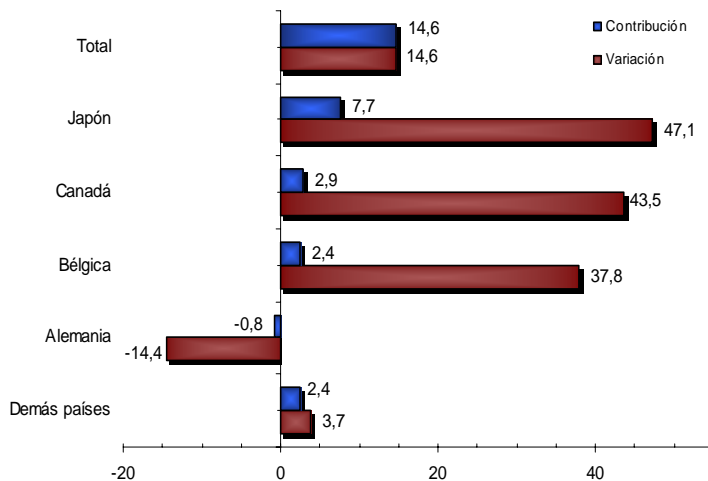
**Gráfico 24**  
Comportamiento del valor FOB de las exportaciones de carbón  
Enero - noviembre 2010/2009



Fuente: DANE – DIAN Cálculos: DANE  
- Por no registrarse movimiento en el período base de la comparación, no es posible calcular la variación porcentual

El aumento de 14,6% registrado por las exportaciones de café en el período de análisis, se debió principalmente al crecimiento de las ventas a Japón, que pasaron de US\$227,0 millones a US\$333,9 millones.

**Gráfico 25**  
Comportamiento del valor FOB de las exportaciones de café  
Enero - noviembre 2010/2009

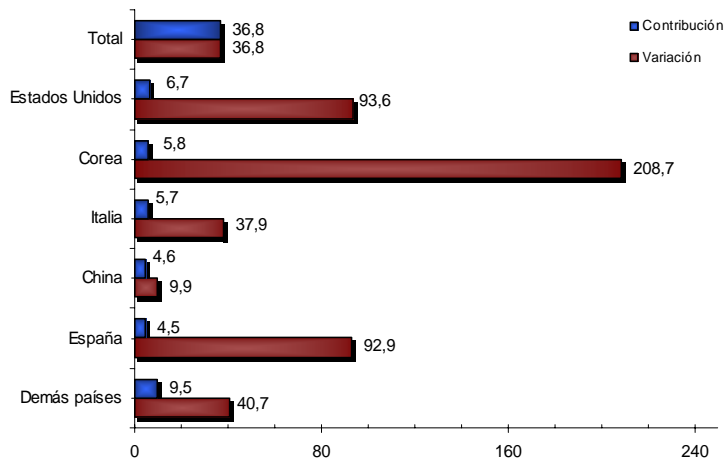


Fuente: DANE – DIAN Cálculos: DANE

□□□

El aumento de las exportaciones de ferróniquel en el período enero - noviembre de 2010, se debió principalmente al crecimiento de las ventas externas a Estados Unidos, Corea e Italia. Las ventas externas destinadas a Estados Unidos alcanzaron un monto de US\$88,8 millones en el período de análisis.

**Gráfico 26**  
Comportamiento del valor FOB de las exportaciones de ferróniquel  
Enero - noviembre 2010/2009



Fuente: DANE – DIAN Cálculos: DANE

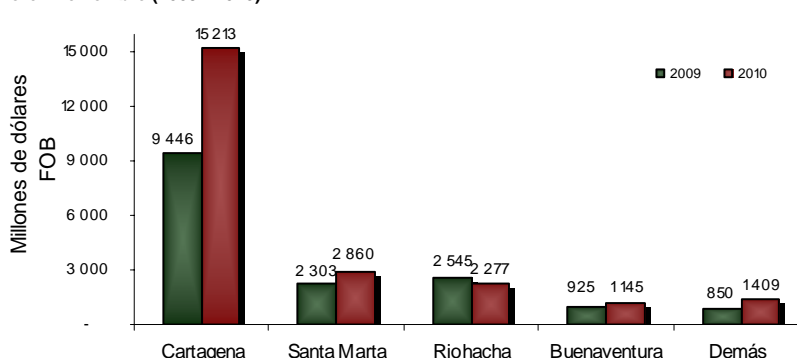
## 2.3 Exportaciones tradicionales según aduanas del país

### Enero - noviembre 2010

Por la aduana de Cartagena se tramitó el 66,4% del valor total de las exportaciones tradicionales realizadas por Colombia durante el período de referencia; 12,5% por la de Santa Marta; 9,9% por la de Riohacha; 5,0% por la de Buenaventura y 6,2% por las demás aduanas.

El crecimiento de 61,0% registrado en las exportaciones tradicionales realizadas a través de la aduana de Cartagena, contribuyó con 35,9 puntos porcentuales a la variación de 42,5% registrada por este grupo de mercancías.

**Gráfico 27**  
Exportaciones tradicionales, según aduanas  
Enero - noviembre (2009 - 2010)



Fuente: DANE – DIAN Cálculos: DANE

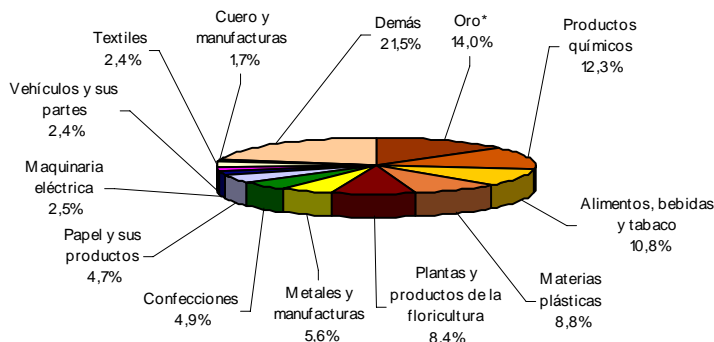
### 3. EXPORTACIONES NO TRADICIONALES

#### 3.1 Resultados generales

##### Enero – noviembre 2010

Durante los once primeros meses de 2010, las exportaciones de productos no tradicionales disminuyeron 3,9%.

**Gráfico 28**  
Distribución porcentual del valor FOB de las exportaciones no tradicionales  
Enero - noviembre 2010



Fuente: DANE – DIAN Cálculos: DANE  
\*Incluye desperdicios y desechos de oro

Por grupos de mercancías, las mayores contribuciones a dicha disminución se registraron en:

- Animales vivos y sus productos: presentaron una contracción de 76,8%, al pasar de US\$820,3 millones a US\$190,4 millones.
- Textiles: registraron una disminución de 42,7%, al pasar de US\$538,5 millones a US\$308,7 millones.
- Maquinaria eléctrica: registró una disminución de 33,4%, al pasar de US\$484,2 millones a US\$322,2 millones.

Estos resultados fueron contrarrestados, en parte, por el comportamiento de las exportaciones de:

- Oro: registró un aumento de 35,2%, al pasar de US\$1.351,2 millones a US\$1.827,4 millones.
- Materias plásticas: registraron un crecimiento de 15,7%, al pasar de US\$999,0 millones a US\$1.155,5 millones.

**Cuadro 7**  
Resumen de las exportaciones no tradicionales  
Variación porcentual del valor FOB  
2010/2009

Grupos	Enero - noviembre			Noviembre		
	Variación %	Contribución a la variación	Participación (%) 2010	Variación %	Contribución a la variación	Participación (%) 2010
<b>Total no tradicionales</b>	<b>-3,9</b>	<b>-3,9</b>	<b>100,0</b>	<b>0,7</b>	<b>0,7</b>	<b>100,0</b>
Animales vivos y sus productos	-76,8	-4,6	1,5	-45,6	-0,9	1,0
Textiles <sup>1/</sup>	-42,7	-1,7	2,4	31,6	0,6	2,6
Maquinaria eléctrica	-33,4	-1,2	2,5	-15,8	-0,4	2,1
Bananas o plátanos	-12,0	-0,7	5,3	-11,1	-0,8	6,3
Papel y sus productos <sup>2/</sup>	-12,5	-0,6	4,7	16,2	0,7	4,7
Cuero y manufacturas	-22,1	-0,5	1,7	22,0	0,4	1,9
Productos químicos <sup>1/</sup>	-3,3	-0,4	12,3	-9,9	-1,3	11,5
Confecciones	6,4	0,3	4,9	11,8	0,5	5,1
Vehículos y sus partes	22,4	0,4	2,4	-10,3	-0,2	2,1
Alimentos, bebidas y tabaco <sup>1/</sup>	6,4	0,6	10,8	1,3	0,1	10,3
Metales y manufacturas	14,7	0,7	5,6	-3,0	-0,2	5,0
Plantas y productos de la floricultura	13,5	1,0	8,4	60,9	3,1	8,2
Materias plásticas	15,7	1,2	8,8	30,0	2,5	10,5
Oro*	35,2	3,5	14,0	5,4	0,8	16,4
Demás	-11,1	-1,8	14,7	-25,9	-4,3	12,2

Fuente: DANE – DIAN Cálculos: DANE

<sup>1/</sup>Incluye desperdicios y desechos de oro

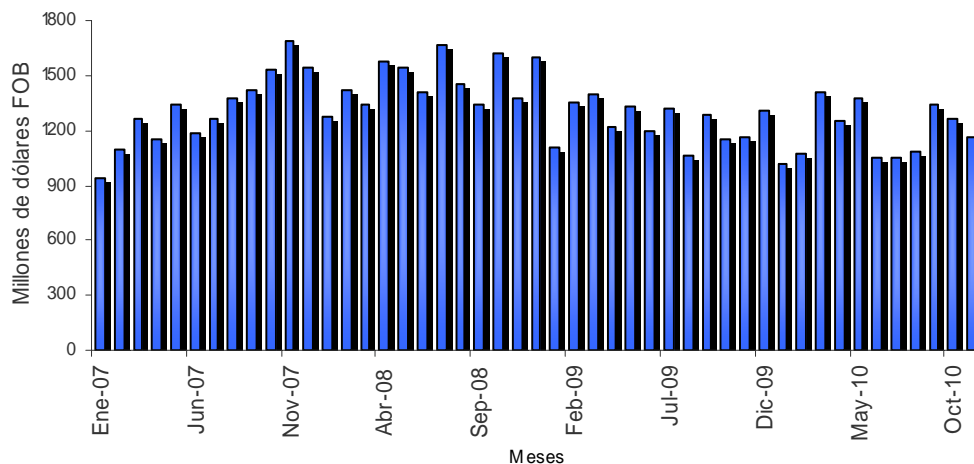
<sup>2/</sup>Incluyen productos primarios e industriales

<sup>3/</sup>Incluye impresos

Noviembre 2010

En noviembre de 2010, las exportaciones no tradicionales alcanzaron un monto de US\$1.168,2 millones.

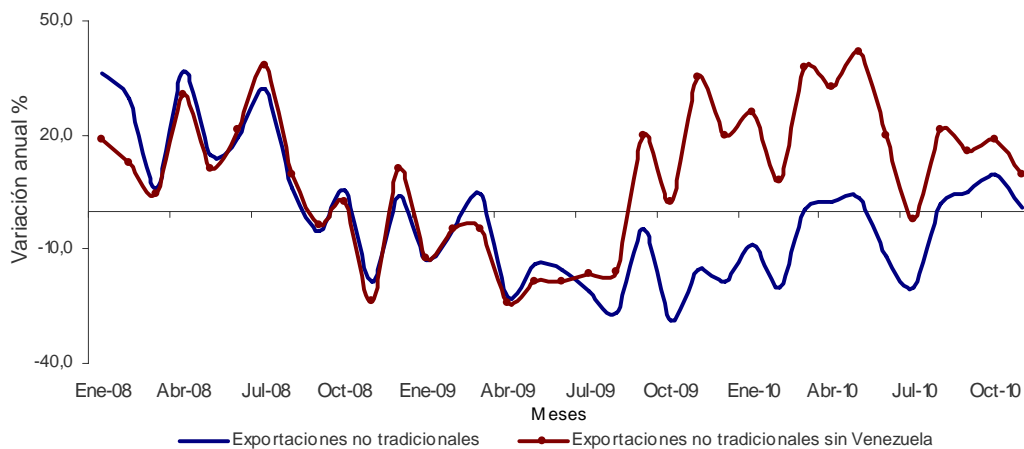
**Gráfico 29**  
Valor FOB de las exportaciones no tradicionales  
2007 – 2010 (Noviembre)



Fuente: DANE – DIAN Cálculos: DANE

Las exportaciones no tradicionales en noviembre de 2010 presentaron un aumento de 0,7%.

**Gráfico 30**  
Variación anual del valor FOB de las exportaciones no tradicionales  
2008 – 2010 (Noviembre)



Fuente: DANE – DIAN Cálculos: DANE



**Cuadro 8**  
**Resumen de las exportaciones no tradicionales**  
**Variación porcentual del valor FOB**  
**Noviembre 2010/2009**

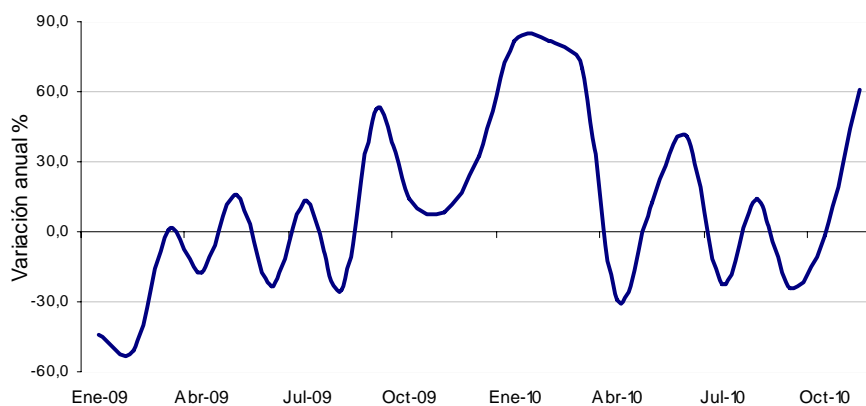
Grupos	No Tradicionales			No tradicionales Venezuela			No tradicionales sin Venezuela		
	Variación %	Contribución a la variación	Participación (%) 2010	Variación %	Contribución a la variación	Participación (%) 2010	Variación %	Contribución a la variación	Participación (%) 2010
<b>Total no tradicionales</b>	<b>0,7</b>	<b>0,7</b>	<b>100,0</b>	<b>-52,0</b>	<b>-52,0</b>	<b>100,0</b>	<b>9,8</b>	<b>9,8</b>	<b>100,0</b>
Plantas y productos de la floricultura	60,9	3,1	8,2	-22,2	-2,0	14,3	88,9	4,0	7,8
Materias plásticas	30,0	2,5	10,5	-62,8	-0,8	1,0	32,2	3,0	11,3
Oro*	5,4	0,8	16,4	-75,3	-4,1	2,8	9,8	1,7	17,4
Papel y sus productos <sup>2/</sup>	16,2	0,7	4,7	0,0	0,0	0,0	16,2	0,8	5,0
Textiles <sup>1/</sup>	31,6	0,6	2,6	0,0	0,0	0,0	31,6	0,7	2,8
Confecciones	11,8	0,5	5,1	-26,3	-2,4	14,1	27,7	1,1	4,4
Cuero y manufacturas	22,0	0,4	1,9	-54,3	-1,2	2,1	41,2	0,6	1,9
Alimentos, bebidas y tabaco <sup>1/</sup>	1,3	0,1	10,3	-86,0	-6,0	2,0	10,9	1,2	10,9
Metales y manufacturas	-3,0	-0,2	5,0	0,0	0,0	0,0	-3,0	-0,2	5,4
Vehículos y sus partes	-10,3	-0,2	2,1	-0,5	0,0	7,3	-13,0	-0,3	1,7
Maquinaria eléctrica	-15,8	-0,4	2,1	-47,8	-4,0	9,2	14,2	0,2	1,6
Bananas o plátanos	-11,1	-0,8	6,3	-51,8	-3,5	6,7	-4,7	-0,3	6,3
Animales vivos y sus productos	-45,6	-0,9	1,0	-46,9	-3,3	7,7	-44,2	-0,5	0,5
Productos químicos <sup>1/</sup>	-9,9	-1,3	11,5	-57,8	-10,4	15,9	2,7	0,3	11,1
Demás	-25,9	-4,3	12,2	-63,8	-14,3	17,0	-16,4	-2,5	11,8

Fuente: DANE – DIAN Cálculos: DANE  
 1/Incluyen productos primarios e industriales  
 2/Incluye impresos

Por grupos de mercancías, las mayores contribuciones al aumento de 0,7% en las exportaciones no tradicionales se registraron en:

**Plantas y productos de la floricultura:** registró un aumento de 60,9%, al pasar de US\$59,8 millones a US\$96,2 millones.

**Gráfico 31**  
**Variación anual de las exportaciones de plantas y productos de la floricultura**  
**Enero 2009 – noviembre 2010**



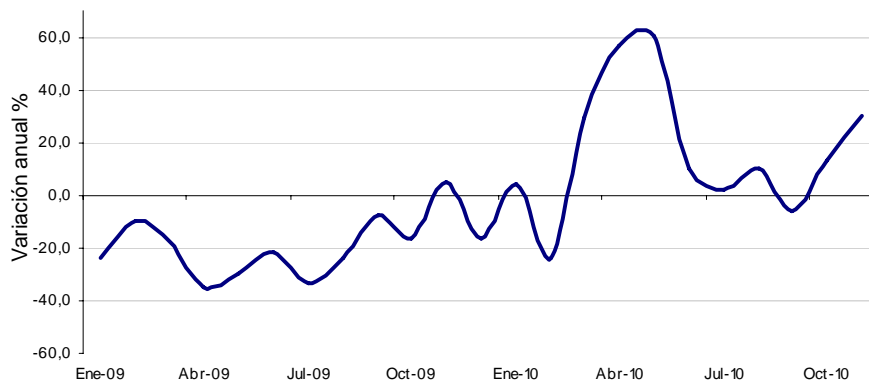
Fuente: DANE – DIAN Cálculos: DANE





**Materias plásticas:** registraron crecimiento de 30,0%, al pasar de US\$94,8 millones a US\$123,2 millones.

**Gráfico 32**  
Variación anual de las exportaciones de materias plásticas  
Enero 2009 – noviembre 2010

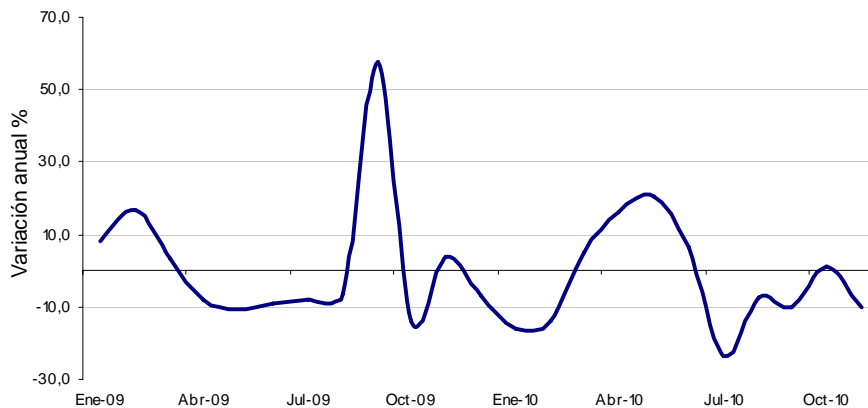


Fuente: DANE – DIAN Cálculos: DANE

En contraste, se registró disminución en las ventas externas de:

**Productos químicos:** presentaron una contracción de 9,9%, al pasar de US\$148,4 millones a US\$133,8 millones.

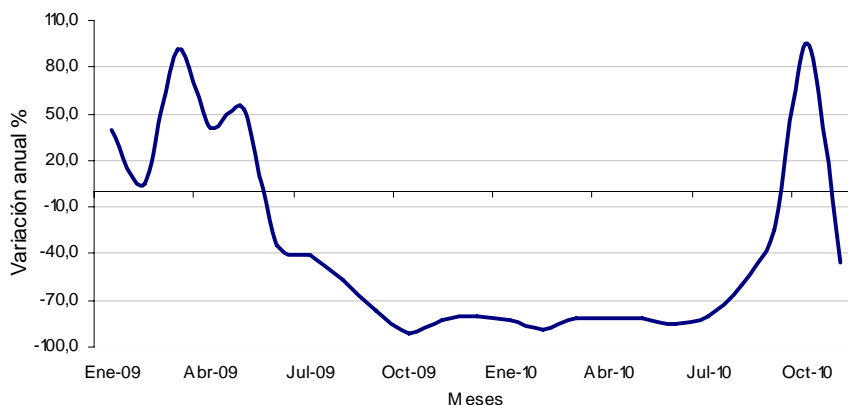
**Gráfico 33**  
Variación anual de las exportaciones de productos químicos  
Enero 2009 – noviembre 2010



Fuente: DANE – DIAN Cálculos: DANE

Animales vivos y sus productos: registraron una disminución de 45,6%, al pasar de US\$22,5 millones a US\$12,2 millones.

**Gráfico 34**  
Variación anual de las exportaciones de animales vivos y sus productos  
Enero 2009 – noviembre 2010



Fuente: DANE – DIAN Cálculos: DANE

### 3.2 Exportaciones no tradicionales según CIU Rev. 3

#### Enero - noviembre 2010

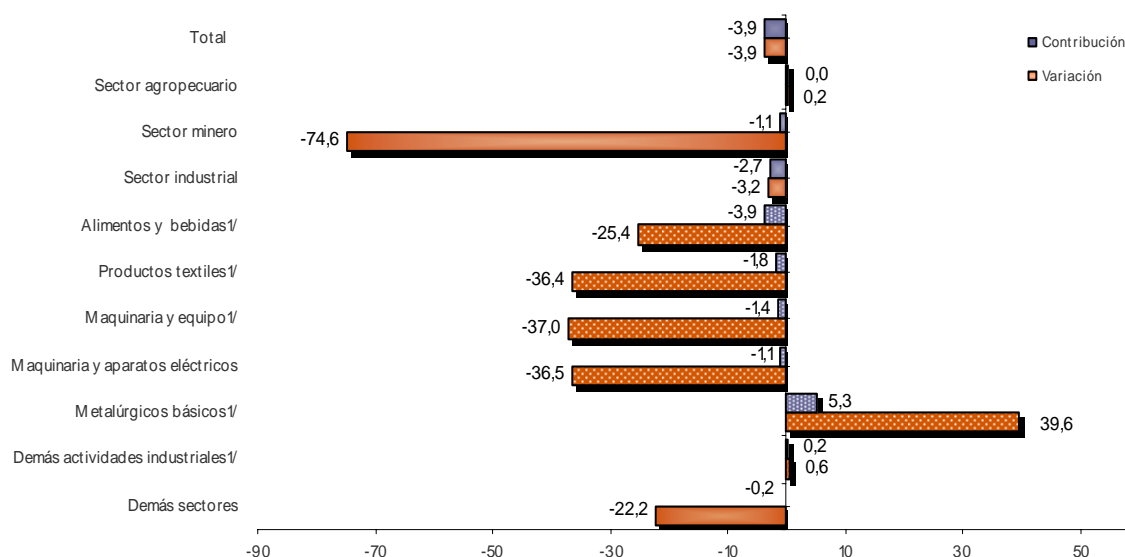
Las ventas externas de productos industriales representaron 84,3% del valor de las exportaciones no tradicionales del período enero – noviembre de 2010; las del sector agropecuario, ganadería, caza y silvicultura, 14,8% y las del sector minero, 0,4%. (Cuadro 18 del anexo).

Las exportaciones de productos del sector agropecuario, ganadería, caza y silvicultura disminuyeron 0,2%.

Las exportaciones del sector minero presentaron una contracción de 74,6%, al pasar de US\$195,0 millones en los once primeros meses de 2009 a US\$49,4 millones en igual período de 2010.

Las ventas externas de productos del sector industrial presentaron una disminución de 3,2%, al pasar de US\$11.378,0 millones a US\$10.014,4 millones. La disminución más importante se presentó en productos alimenticios y bebidas (-25,4%), que contribuyó con -3,9 puntos porcentuales a la variación de las exportaciones no tradicionales.

**Gráfico 35**  
Comportamiento del valor FOB de las exportaciones no tradicionales según CIU Rev.3  
Enero - noviembre 2010/2009



Fuente: DANE – DIAN Cálculos: DANE  
1/ Corresponden a la desagregación del total del sector industrial.

□□□

Las ventas externas de productos textiles registraron una contracción de 36,4% y un aporte de -1,8 puntos porcentuales a la variación total. Igualmente, las exportaciones de maquinaria y equipo disminuyeron 37,0%, y contribuyeron con -1,4 puntos porcentuales a la variación total.

En contraste, se presentó un crecimiento de las exportaciones de metalúrgicos básicos (39,6%), que pasaron de US\$1.808,3 millones en los once primeros meses de 2009 a US\$2.524,0 millones en igual período de 2010, lo que significó una contribución de 5,3 puntos porcentuales a la variación de las exportaciones no tradicionales.

**Cuadro 9**  
Variación porcentual del valor FOB de las exportaciones no tradicionales, según CIU Rev.3  
2010/2009

Descripción	Enero - noviembre			Noviembre		
	Variación (%)	Contribución a la variación		Variación (%)	Contribución a la variación	
		Total	Del sector		Total	Del sector
<b>Total</b>	<b>-3,9</b>	<b>-3,9</b>		<b>0,7</b>	<b>0,7</b>	
<b>Sector agropecuario, ganadería, caza y silvicultura</b>	<b>0,2</b>	<b>0,0</b>		<b>19,2</b>	<b>2,5</b>	
<b>Sector minero</b>	<b>-74,6</b>	<b>-1,1</b>		<b>-86,2</b>	<b>-2,2</b>	
<b>Sector industrial</b>	<b>-3,2</b>	<b>-2,7</b>	<b>-3,2</b>	<b>2,0</b>	<b>1,7</b>	<b>2,0</b>
Productos alimenticios y bebidas	-25,4	-3,9	-4,7	-7,4	-0,9	-1,1
Productos de tabaco	-29,5	0,0	0,0	-27,4	0,0	0,0
Fabricación de productos textiles	-36,4	-1,8	-2,1	28,3	0,8	1,0
Fabricación de prendas de vestir	7,3	0,2	0,3	3,9	0,1	0,2
Cuero y sus derivados; calzado	-24,5	-0,5	-0,6	13,4	0,2	0,2
Industria maderera	-36,1	-0,1	-0,1	-14,9	0,0	0,0
Papel, cartón y sus productos	-9,8	-0,4	-0,4	15,8	0,5	0,6
Actividades de edición e impresión	-22,3	-0,3	-0,4	16,3	0,2	0,2
Fabricación de productos de la refinación del petróleo	-43,4	0,0	0,0	-97,7	0,0	0,0
Fabricación de sustancias y productos químicos	4,9	0,8	1,0	6,9	1,2	1,5
Fabricación de productos de caucho y plástico	1,9	0,1	0,1	2,8	0,1	0,1
Otros productos minerales no metálicos	-12,0	-0,4	-0,5	0,7	0,0	0,0
Fabricación de productos metalúrgicos básicos	39,6	5,3	6,3	5,4	1,1	1,3
Productos elaborados de metal	-26,4	-0,6	-0,8	2,2	0,0	0,0
Fabricación de maquinaria y equipo	-37,0	-1,4	-1,7	-31,0	-1,1	-1,3
Fabricación de maquinaria de oficina	-25,4	0,0	0,0	-37,3	0,0	0,0
Fabricación de maquinaria y aparatos eléctricos	-36,5	-1,1	-1,3	-21,6	-0,5	-0,6
Fabricación de equipos de telecomunicaciones	-21,1	-0,1	-0,1	9,7	0,0	0,0
Fabricación de instrumentos médicos	-44,0	-0,3	-0,4	79,5	0,3	0,3
Fabricación de vehículos	38,5	0,6	0,8	8,2	0,2	0,2
Fabricación de otros tipos de transporte	105,4	0,9	1,1	-46,1	-0,4	-0,5
Fabricación de muebles; industrias manufactureras	6,0	0,1	0,1	-9,0	-0,2	-0,2
Reciclaje	163,1	0,2	0,3	6,1	0,0	0,0
<b>Demás sectores</b>	<b>-22,2</b>	<b>-0,2</b>		<b>-91,9</b>	<b>-1,3</b>	

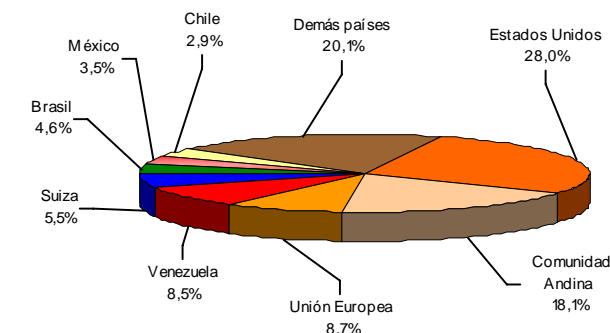
Fuente: DANE – DIAN Cálculos: DANE

### 3.3 Exportaciones no tradicionales según país de destino

#### Enero - noviembre 2010

Las exportaciones de productos no tradicionales, en los once primeros meses de 2010, se destinaron principalmente al mercado de Estados Unidos, con una participación de 28,0% y un monto de US\$3.654,9 millones. Le siguen, en orden de importancia, las ventas a los países de la Comunidad Andina (18,1%) y a los países de la Unión Europea (8,7%).

**Gráfico 36**  
Distribución porcentual del valor FOB de las exportaciones no tradicionales, por destino  
Enero - noviembre 2010



Fuente: DANE – DIAN Cálculos: DANE

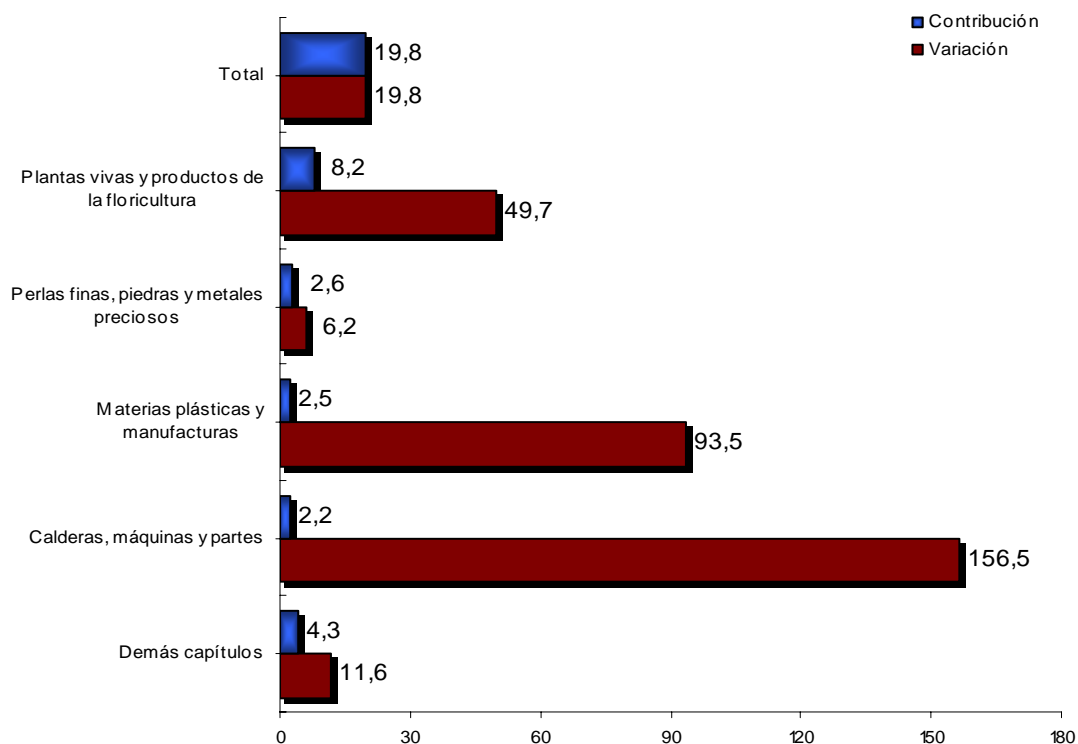


Durante los once primeros meses de 2010, las exportaciones no tradicionales destinadas a Venezuela disminuyeron 69,4% y contribuyeron con -18,5 puntos porcentuales a la variación presentada por este grupo de productos. Por su parte, se registró un aumento de 20,0% en las exportaciones no tradicionales hacia Estados Unidos, al pasar de US\$3.045,4 millones en los once primeros meses de 2009, a US\$3.654,9 millones en igual período de 2010.

## Noviembre

Las exportaciones de productos no tradicionales en noviembre de 2010, se destinaron principalmente al mercado de Estados Unidos al alcanzar un monto de US\$338,8 millones (29,0%). Le siguen, en orden de importancia, las ventas a los países de la Comunidad Andina (18,1%) y a los países de la Unión Europea (9,4%).

**Gráfico 37**  
Comportamiento del valor FOB de las exportaciones no tradicionales, destinadas a Estados Unidos, según capítulos del arancel  
Noviembre 2010/2009



Fuente: DANE – DIAN Cálculos: DANE

\* Por no registrarse movimiento en el período base de la comparación, no es posible calcular la variación porcentual

El aumento de 0,7% en las exportaciones no tradicionales en noviembre de 2010, se explica en parte por el comportamiento de las ventas a Estados Unidos (19,8%) que aportaron 4,8 puntos porcentuales a dicha variación, al pasar de US\$282,9 millones en noviembre de 2009 a US\$338,8 millones en el mismo mes de 2010. Este resultado se justifica en parte por el comportamiento de las exportaciones de plantas vivas y productos de la floricultura que alcanzaron un monto de US\$69,5 millones. Las ventas externas a Venezuela registraron una disminución de 52,0% y aportaron -7,6 puntos porcentuales a la variación de las exportaciones no tradicionales.



**Cuadro 10**  
Variación porcentual del valor FOB de las exportaciones no tradicionales  
según países de destino  
2010/2009

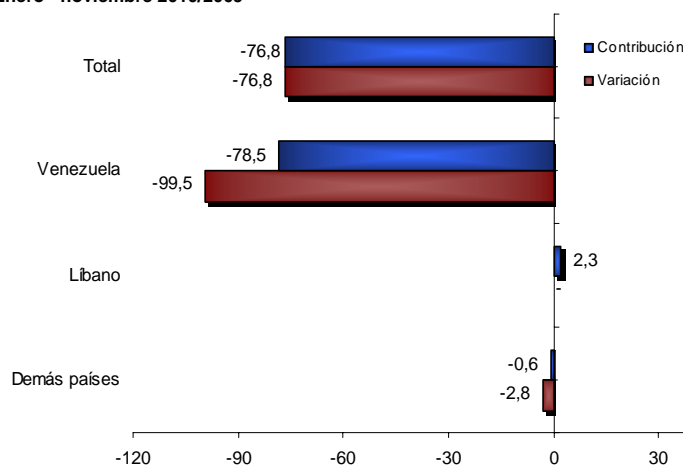
Países	Enero - noviembre		Noviembre	
	Variación %	Contribución a la variación	Variación %	Contribución a la variación
<b>Total</b>	<b>-3,9</b>	<b>-3,9</b>	<b>0,7</b>	<b>0,7</b>
<b>ALADI</b>	<b>-23,1</b>	<b>-11,2</b>	<b>-5,1</b>	<b>-2,1</b>
<b>Comunidad Andina</b>	<b>30,2</b>	<b>4,0</b>	<b>19,3</b>	<b>2,9</b>
Bolivia	17,0	0,1	45,5	0,3
Ecuador	29,9	2,4	8,0	0,8
Perú	32,6	1,5	37,6	1,9
<b>Resto Aladi</b>	<b>-43,4</b>	<b>-15,2</b>	<b>-19,9</b>	<b>-5,0</b>
Argentina	22,7	0,1	82,5	0,3
Brasil	85,2	2,0	70,4	2,4
Chile	45,3	0,9	33,6	0,8
México	9,8	0,3	-22,6	-0,9
Venezuela	-69,4	-18,5	-52,0	-7,6
Estados Unidos	20,0	4,5	19,8	4,8
Puerto Rico	-0,4	0,0	7,1	0,1
Canadá	7,0	0,0	9,9	0,1
<b>Unión Europea</b>	<b>3,8</b>	<b>0,3</b>	<b>0,9</b>	<b>0,1</b>
Japón	24,7	0,1	81,9	0,4
China	63,0	0,7	-16,2	-0,3
Costa Rica	-2,5	0,0	-25,5	-0,6
República Dominicana	12,3	0,1	19,0	0,2
Suiza	16,1	0,7	-6,3	-0,5
<b>Resto de países</b>	<b>7,6</b>	<b>0,8</b>	<b>-12,6</b>	<b>-1,4</b>

Fuente: DANE – DIAN Cálculos: DANE

### 3.4 Exportaciones no tradicionales según capítulos del arancel y países de destino

Las ventas externas de *animales vivos y sus productos* fueron destinadas principalmente a Estados Unidos; las exportaciones a Venezuela disminuyeron 99,5%, al pasar de US\$646,9 millones a US\$3,1 millones. Por su parte, las ventas externas destinadas a Líbano alcanzaron un monto de US\$18,6 millones.

**Gráfico 38**  
Comportamiento del valor FOB de las exportaciones de animales vivos y sus productos  
Enero - noviembre 2010/2009



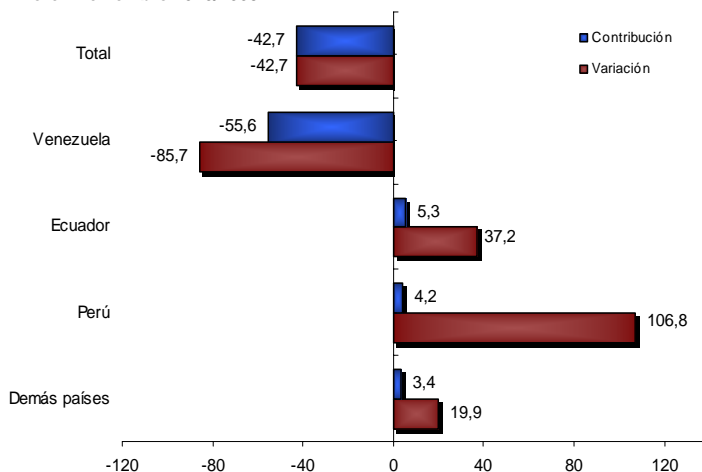
Fuente: DANE – DIAN Cálculos: DANE

- Por no registrarse movimiento en el período base de la comparación, no es posible calcular la variación porcentual



Las exportaciones de *textiles* en el período de análisis se dirigieron principalmente hacia Ecuador y Venezuela. Las ventas externas de estos productos a Venezuela registraron una disminución de 85,7%, al pasar de US\$349,1 millones a US\$49,9 millones.

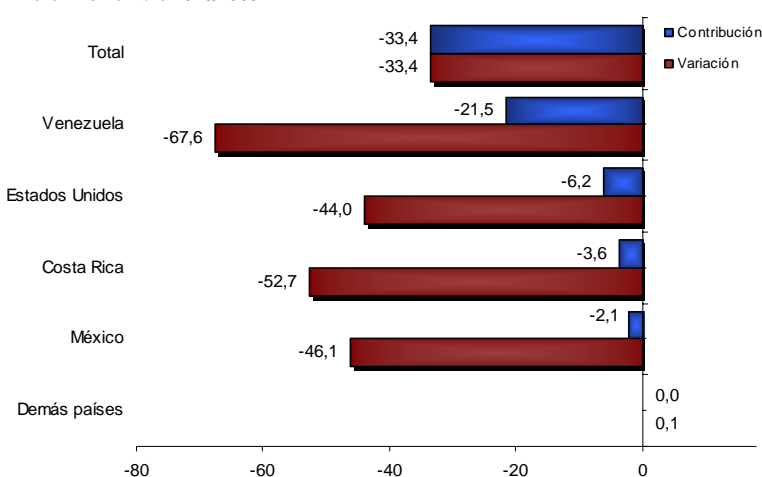
**Gráfico 39**  
Comportamiento del valor FOB de las exportaciones de textiles  
Enero - noviembre 2010/2009



Fuente: DANE – DIAN Cálculos: DANE

Las ventas externas de *maquinaria eléctrica* en el período analizado tuvieron como principales destinos Venezuela, Ecuador y Perú. La disminución más significativa en el período de análisis se registró en el mercado de Venezuela, al pasar de US\$154,4 millones durante enero - noviembre de 2009, a US\$50,1 millones en igual período de 2010.

**Gráfico 40**  
Comportamiento del valor FOB de las exportaciones de maquinaria eléctrica  
Enero - noviembre 2010/2009

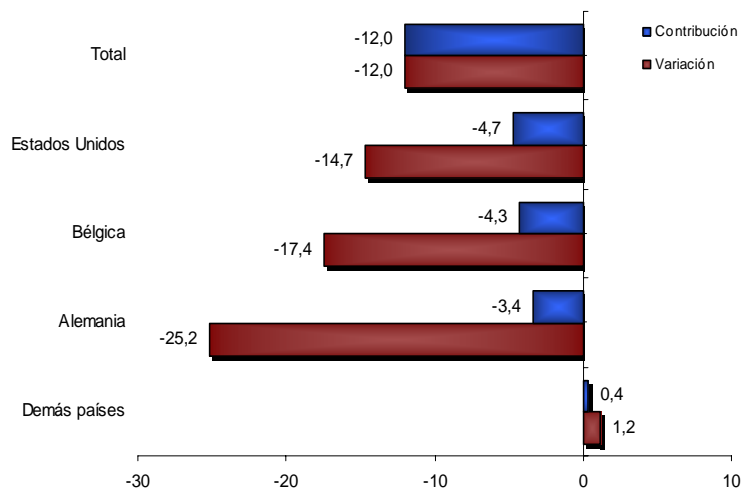


Fuente: DANE – DIAN Cálculos: DANE



Las ventas externas de *bananas o plátanos* fueron destinadas principalmente a Estados Unidos y Bélgica; las exportaciones a Estados Unidos disminuyeron 14,7%, al pasar de US\$251,0 millones a US\$214,2 millones.

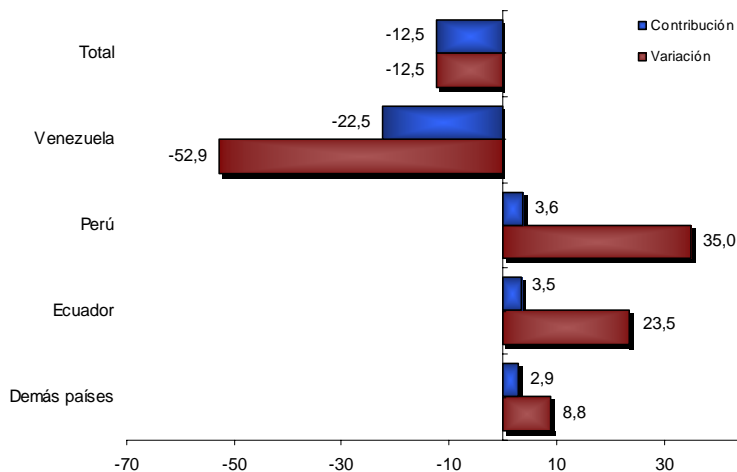
**Gráfico 41**  
Comportamiento del valor FOB de las exportaciones de bananas o plátanos  
Enero - noviembre 2010/2009



Fuente: DANE – DIAN Cálculos: DANE

Por su parte, las ventas externas de *papel y sus productos* se destinaron principalmente a Venezuela, Ecuador y Perú. En términos de contribución a la disminución de 12,5% registrada por este grupo de productos en el período de análisis, la caída más significativa se presentó en las ventas de papel a Venezuela (-52,9%), al pasar de US\$296,3 millones en los once primeros meses de 2010 a US\$139,5 millones en el mismo período de 2009.

**Gráfico 42**  
Comportamiento del valor FOB de las exportaciones de papel y sus productos  
Enero - noviembre 2010/2009

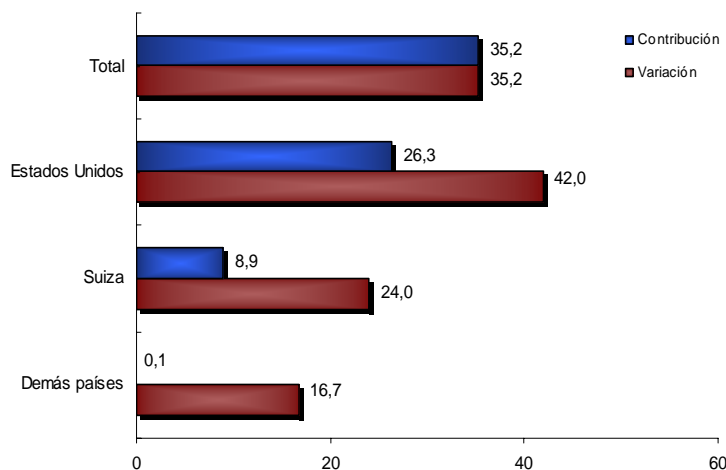


Fuente: DANE – DIAN Cálculos: DANE

□ □ □

Estados Unidos y Suiza fueron los principales destinos de las exportaciones de oro (*incluye desperdicios*). El comportamiento de las ventas de este tipo de productos destinados a Estados Unidos fue el que incidió en el aumento de las exportaciones de este grupo, al aportar 26,3 puntos porcentuales a la variación registrada de 35,2%.

**Gráfico 43**  
Comportamiento del valor FOB de las exportaciones de oro (incluye desperdicios)  
Enero - noviembre 2010/2009



Fuente: DANE – DIAN Cálculos: DANE

### 3.5 Exportaciones no tradicionales según aduanas del país

#### Enero - noviembre 2010

Por la aduana de Cartagena se tramitó 23,6% de las exportaciones no tradicionales de Colombia en el período de referencia; 16,9% por la de Medellín; 15,7% por la de Bogotá; 12,5% por la de Buenaventura; y 31,3% por las demás aduanas (Cuadro 17 del anexo).

En términos de contribución a la variación de las exportaciones no tradicionales, las principales disminuciones se presentaron en las aduanas de Cúcuta (-12,3 puntos porcentuales) y Maicao (-3,8 puntos porcentuales).

**Cuadro 11**  
Variación porcentual del valor FOB de las exportaciones no tradicionales según aduanas  
2010/2009

Aduanas	Enero - noviembre		Noviembre	
	Variación %	Contribución a la variación	Variación %	Contribución a la variación
<b>Total</b>	<b>-3,9</b>	<b>-3,9</b>	<b>0,7</b>	<b>0,7</b>
Cúcuta	-71,5	-12,3	-52,1	-4,5
Maicao	-73,6	-3,8	-48,4	-1,1
Urabá	-16,9	-0,8	-7,7	-0,4
Manizales	-19,8	-0,1	-28,7	-0,1
Tumaco	-71,7	-0,1	-100,0	-0,1
Bucaramanga	-10,0	0,0	-21,7	0,0
Riohacha	-5,8	0,0	-94,2	-1,5
Pereira	-15,4	0,0	-26,7	0,0
Armenia	-32,2	0,0	-100,0	0,0
Leticia	35,1	0,0	174,9	0,0
Cartago	*	0,0	0,0	0,0
San Andrés	238,0	0,0	1,7	0,0
Santa Marta	6,4	0,1	-19,8	-0,4
Cali	15,7	0,5	-9,4	-0,4
Barranquilla	12,2	0,8	3,9	0,3
Ipiales	29,5	1,5	9,7	0,6
Buenaventura	17,8	1,8	17,1	1,9
Cartagena	9,1	1,9	15,2	3,2
Bogotá	16,6	2,2	19,0	2,2
Medellín	36,5	4,4	6,0	1,1

Fuente: DANE – DIAN Cálculos: DANE

\*Por no registrarse movimiento en el período base de la comparación, no es posible calcular la variación porcentual



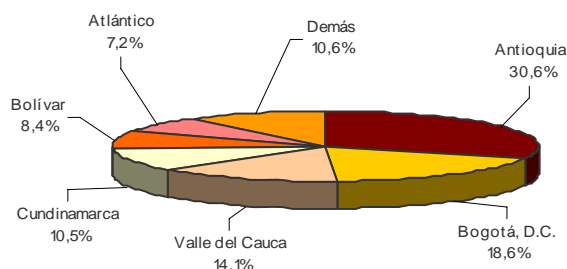


### 3.6 Exportaciones no tradicionales según departamentos de origen

#### Enero - noviembre 2010

De acuerdo con las declaraciones de exportación presentadas ante la DIAN, los productos señalados con origen en el departamento de Antioquia representaron 30,6% del total de las exportaciones no tradicionales; los de Bogotá D.C. 18,6%; los del Valle del Cauca 14,1%; los de Cundinamarca 10,5%; los de Bolívar 8,4% y los de Atlántico 7,2%. (Cuadro 20 del anexo)

**Gráfico 44**  
Distribución porcentual del valor FOB de las exportaciones no tradicionales por departamentos de origen  
Enero - noviembre 2010



Fuente: DANE – DIAN Cálculos: DANE

Las exportaciones de Norte de Santander disminuyeron 86,2%, al pasar de US\$629,1 millones durante los once primeros meses de 2009 a US\$86,8 millones en igual período de 2010; este resultado fue ocasionado en parte por las menores ventas del capítulo correspondiente a sal; azufre; tierras y piedras; yesos, cales y cementos (-100,0%). Por su parte, las ventas externas originarias de Antioquia aumentaron 12,9%, al pasar de US\$3.545,3 millones a US\$4.004,2 millones, debido principalmente a las mayores ventas de perlas finas, piedras y metales preciosos (40,2%).

**Cuadro 12**  
Variación porcentual del valor FOB de las exportaciones no tradicionales según departamento de origen  
Enero - noviembre 2010/2009

Departamentos	Variación (%)	Contribución
Norte de Santander	-86,2	-4,0
Santander	-71,3	-2,3
Caldas	-19,8	-0,6
Cundinamarca	-5,0	-0,5
Bolívar	14,4	1,0
Antioquia	12,9	3,4
Demás departamentos	-1,9	-0,9
<b>Total</b>	<b>-3,9</b>	<b>-3,9</b>

Fuente: DANE – DIAN Cálculos: DANE

## 4. EXPORTACIONES SEGÚN FECHAS DE EMBARQUE

### 4.1 Resultados generales

Durante el mes de noviembre de 2010 se declararon exportaciones por US\$3.426,1 millones FOB, de los cuales US\$4,7 millones se embarcaron en junio, US\$19,4 millones en julio, US\$34,1 millones en agosto, US\$141,7 millones FOB en septiembre, US\$668,7 millones en octubre y US\$2.534,9 millones FOB en noviembre.

**Cuadro 13**  
**Exportaciones totales declaradas según fecha de embarque**  
**Noviembre 2010**

Fechas de embarque	Millones de dólares FOB	Participación %
<b>Total</b>	<b>3 426,1</b>	<b>100,0</b>
Jun-10	4,7	0,1
Jul-10	19,4	0,6
Ago-10	34,1	1,0
Sep-10	141,7	4,1
Oct-10	668,7	19,5
Nov-10	2 534,9	74,0

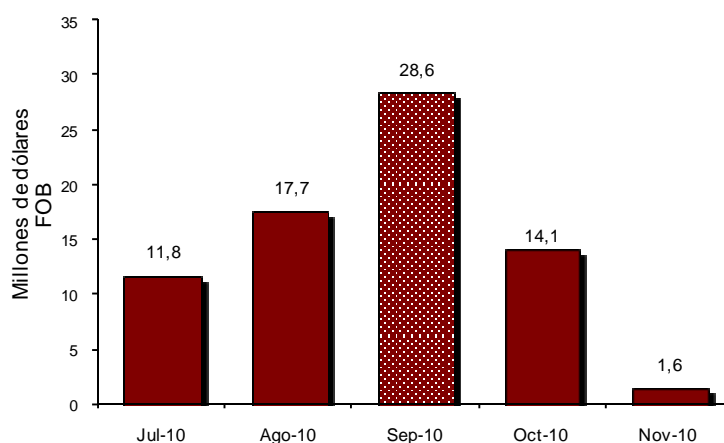
Fuente: DANE – DIAN Cálculos: DANE

El 74,0% de las exportaciones totales declaradas en noviembre fueron embarcadas en este mismo mes, 19,5% fueron embarcadas un mes antes y, el restante 6,5% con una anterioridad superior.

### 4.2 Exportaciones de flores (0603) según fechas de embarque

De los US\$95,9 millones declarados en noviembre de 2010 por exportaciones de flores, 12,3% se había embarcado en julio, 18,5% en agosto, 29,8% en septiembre, 14,7% en octubre y 1,7% en noviembre.

**Gráfico 45**  
**Distribución del valor declarado de exportación de flores (0603) en noviembre de 2010, según mes de embarque**



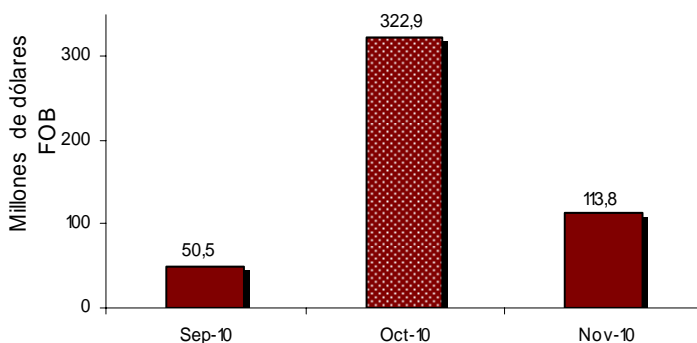
Fuente: DANE – DIAN Cálculos: DANE



### 4.3 Exportaciones de carbón (2701 - 2704) según fechas de embarque

De los US\$488,7 millones de exportaciones de carbón declarados en noviembre de 2010, 10,3% se embarcó en septiembre, 66,1% en octubre y 23,3% en noviembre.

**Gráfico 46**  
Distribución del valor declarado de exportación de carbón (2701 - 2704) en noviembre de 2010, según mes de embarque

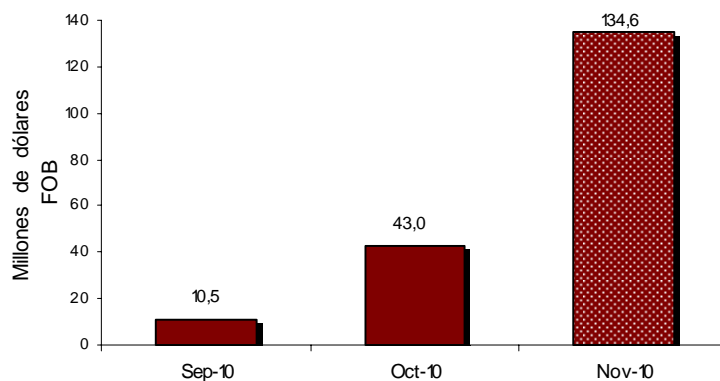


Fuente: DANE – DIAN Cálculos: DANE

### 4.4 Exportaciones de café (0901119000) según fechas de embarque

De los US\$205,5 millones de exportaciones de café declarados en noviembre de 2010, 5,1% se embarcó en septiembre, 20,9% en octubre y 65,5% en noviembre.

**Gráfico 47**  
Distribución del valor declarado de exportación de café (090111900) en noviembre de 2010, según mes de embarque

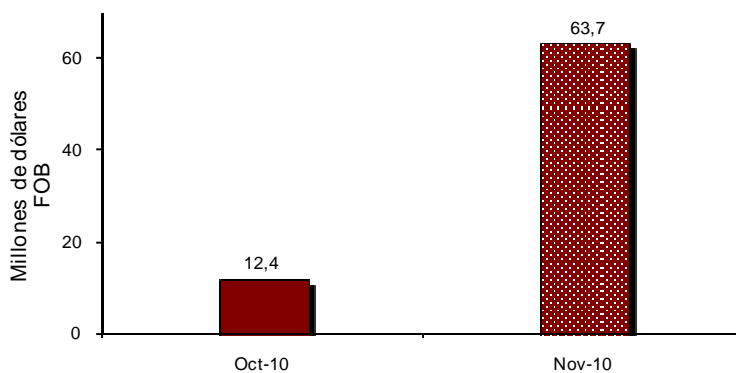


Fuente: DANE – DIAN Cálculos: DANE

## 4.5 Exportaciones de ferróniquel (7202600000) según fechas de embarque

De los US\$76,0 millones de exportaciones de ferróniquel declarados en noviembre de 2010, 16,3% se embarcó en octubre y 83,7% en noviembre.

**Gráfico 48**  
Distribución del valor declarado de exportación de ferróniquel (7202600000) en noviembre de 2010, según mes de embarque

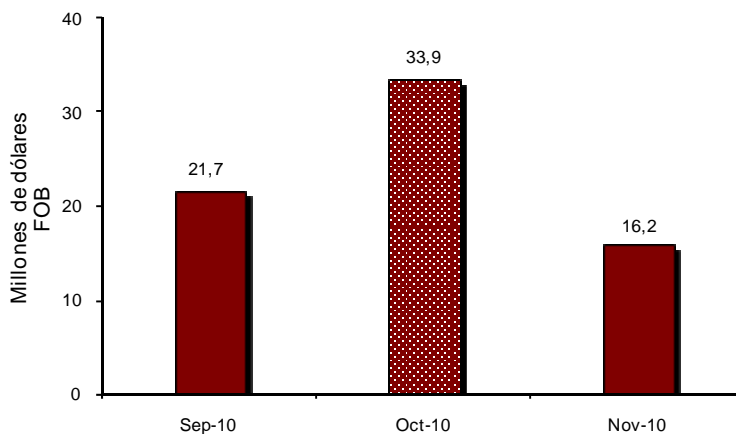


Fuente: DANE – DIAN Cálculos: DANE

## 4.6 Exportaciones de banano (0803) según fechas de embarque

De los US\$74,1 millones de exportaciones de banano declarados en noviembre de 2010, 29,3% se embarcó en septiembre, 45,7% en octubre y en noviembre 21,9%.

**Gráfico 49**  
Distribución del valor declarado de exportación de banano (0803) en noviembre de 2010, según mes de embarque



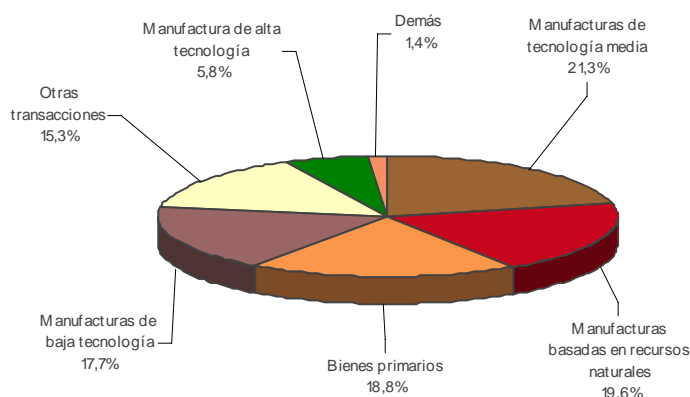
Fuente: DANE – DIAN Cálculos: DANE

## 5. GRADO TECNOLÓGICO DE LAS EXPORTACIONES NO TRADICIONALES

### Enero - noviembre 2010

De acuerdo con la clasificación que toma en cuenta la intensidad tecnológica que se incorpora en los productos de exportación<sup>1</sup>, exceptuando los productos tradicionales, Colombia exportó principalmente manufacturas de tecnología media (21,3%), manufacturas basadas en recursos naturales (19,6%) y bienes primarios (18,8%). (Cuadro 21 del anexo)

**Gráfico 50**  
Distribución porcentual del valor FOB de las exportaciones no tradicionales, según intensidad tecnológica  
Enero - noviembre 2010



Fuente: DANE – DIAN Cálculos: DANE

Las exportaciones de los bienes primarios y de manufacturas de baja tecnología aportaron -8,2 puntos porcentuales a la variación de las exportaciones no tradicionales (-3,9%); estas ventas participaron con 36,4% del valor FOB de las exportaciones no tradicionales del país.

**Cuadro 14**  
Exportaciones no tradicionales, según intensidad tecnológica  
Enero – noviembre 2010

Descripción	Variación %	Contribución a la variación
<b>Total</b>	<b>-3,9</b>	<b>-3,9</b>
Bienes primarios	-23,1	-5,4
Manufacturas de baja tecnología	-14,3	-2,8
Manufactura de alta tecnología	-4,8	-0,3
Manufacturas de tecnología media	0,7	0,1
Manufacturas basadas en recursos naturales	8,2	1,4
Otras transacciones	25,6	3,0
Demás	5,8	0,1

Fuente: DANE – DIAN Cálculos: DANE

<sup>1</sup> Agrupación según intensidad tecnológica incorporada CUCI Rev.2 (Sanjaya Lall, (2000) 'The technological structure and performance of developing country manufactured exports, 1985-98', Oxford development studies, 28(3), 337-69

## FICHA METODOLÓGICA

**Objetivo:** presentar la información estadística sobre las exportaciones realizadas por Colombia durante enero - noviembre de 2010, comparando las cifras con las del mismo período de 2009.

**Tipo de investigación:** documentos administrativos

**Fuentes de información:** documentos de exportación, excepto para petróleo; la fuente de información sobre exportaciones de petróleo y sus derivados es la Empresa Colombiana de Petróleos –ECOPETROL– y las compañías privadas exportadoras de esos combustibles.

**Periodicidad:** mensual.

**Cobertura:** nacional.

### Principales términos utilizados

- **Exportación:** es la salida, con destino a otro país o zona franca industrial colombiana, de mercancías que hayan tenido circulación libre o restringida en el territorio aduanero colombiano. La exportación se registra estadísticamente cuando la Aduana ha realizado el cierre del documento de exportación.
- **Exportaciones tradicionales:** café, petróleo y sus derivados, carbón y ferroníquel.
- **Aduana:** administración por donde se declara la exportación.
- **Valor FOB (Free on board):** corresponde al precio de venta de los bienes embarcados a otros países, puestos en el medio de transporte, sin incluir valor de seguro y fletes.
- **País de destino:** es aquel conocido, en el momento del despacho, como el último país en donde los bienes serán entregados.
- **CIIU Rev. 2:** Clasificación Industrial Internacional Uniforme de todas las Actividades Económicas Revisión 2.
- **CIIU Rev. 3:** Clasificación Industrial Internacional Uniforme de todas las Actividades Económicas Revisión 3.
- **Importaciones:** es la introducción legal de mercancías procedentes de otros países o de una zona franca industrial colombiana, al resto del territorio aduanero nacional. Estas cifras se producen según la fecha de presentación de las declaraciones de importación ante las entidades financieras autorizadas para recaudar los tributos aduaneros.
- **Balanza comercial:** parte de la balanza de pagos que registra sólo las transacciones de bienes de un país con el resto del mundo, durante un mes determinado. Cuando el valor de las importaciones excede el valor de las exportaciones se dice que la balanza comercial está en déficit; cuando ocurre lo contrario, se dice que la balanza comercial tiene superávit.

### Variaciones analizadas

- **Variación acumulada en lo corrido del año:** variación porcentual calculada entre lo transcurrido desde enero hasta el mes de referencia del año (enero hasta i,t), y lo transcurrido en igual mes del año inmediatamente anterior (enero hasta i,t-1).
- **Variación anual:** variación porcentual calculada entre el mes del año en referencia (i,t) y el mismo mes del año inmediatamente anterior (i,t-1).
- **Variación acumulada anual:** variación porcentual calculada entre el acumulado de los últimos doce meses, con relación al mes de año en referencia (i,t) y el acumulado de igual mes del año inmediatamente anterior (i,t-1).

### Convenciones

p Cifras provisionales de avance, por falta de cobertura total y/o revisión completa de la información.

--: No es aplicable.

Impreso en la Dirección de Difusión, Mercadeo y Cultura Estadística  
Departamento Administrativo Nacional de Estadística - DANE -  
Bogotá, D.C. - Colombia – Enero de 2011