

## COMERCIO EXTERIOR- EXPORTACIONES <sup>(1)</sup> Noviembre de 2012

### Contenido

1. Comportamiento general de las exportaciones
2. Exportaciones según grupos de productos a partir de la CUCI Rev. 3
3. Exportaciones según país de destino
  - 3.1 Exportaciones a la Comunidad Andina
4. Exportaciones según aduanas del país
5. Exportaciones sin petróleo y sus derivados según departamento de origen
6. Exportaciones según fechas de embarque

Anexo metodológico  
Ficha Metodológica

#### Director

Jorge Bustamante R.

#### Subdirector (e)

Eduardo Efraín Freire Delgado

#### Director de Metodología y Producción Estadística

Eduardo Efraín Freire Delgado

Teniendo en cuenta el cambio en la estructura y la dinámica de las exportaciones colombianas, el Comité Interinstitucional de Estadísticas de Comercio Exterior de Bienes, conformado por el DANE, el Banco de la República, la DIAN y el Ministerio de Comercio, Industria y Turismo, y como entidades invitadas el Ministerio de Hacienda y Crédito Público, y Analdex, acordó eliminar, a partir de los resultados del mes de enero de 2012, la agregación de las exportaciones en tradicionales y no tradicionales, e implementar en su lugar la de grupos de productos definidos por la Organización Mundial de Comercio (OMC), basada en la Clasificación Uniforme del Comercio Internacional (CUCI Rev. 3).

A partir de enero del 2012, las estadísticas de exportaciones colombianas se agregarán en cuatro (4) grandes grupos: Agropecuario, alimentos y bebidas, (que incluye café, flores, banano, productos alimenticios, animales vivos, bebidas y tabaco, entre otros productos); Combustibles y productos de las industrias extractivas, (incluye el petróleo crudo, sus derivados, y carbón, entre otros); Manufacturas (contiene el ferrocromo, productos químicos, maquinaria y equipo de transporte, entre otros) y Otros sectores (incluye oro no monetario y no clasificados en las anteriores agrupaciones).

#### Resumen

- En noviembre de 2012, las exportaciones totales de Colombia disminuyeron 8,2% con relación a igual mes de 2011. Este resultado fue ocasionado principalmente por la caída en las ventas de 13,0% en las exportaciones de combustibles y productos de las industrias extractivas, explicado por la disminución de petróleo, productos derivados del petróleo y productos conexos (-13,9%)\* y de productos agropecuarios, alimentos y bebidas (-9,1%), debido a la disminución en las ventas de café sin tostar descafeinado o no, cáscara y cascarrilla del café (-42,3%), que en conjunto aportaron -9,1 puntos porcentuales a la variación total; por el contrario crecieron las ventas de las manufacturas (9,3%)\*\*, por el aumento en las ventas de maquinaria y equipo de transporte (24,8%). En noviembre de 2012 se exportaron 19,2 millones de barriles de petróleo crudo, frente a 21,5 millones en el mismo período de 2011 (-10,6%).
- Durante los primeros once meses de 2012, se registraron exportaciones por valor de US\$54.689,6 millones, monto superior en US\$3.237,5 millones al observado en el mismo período del 2011, lo cual representó un crecimiento de 6,3%.
- Del total de las exportaciones declaradas durante los once primeros meses de 2012, según grupos de productos de la OMC, los combustibles y productos de las industrias extractivas representaron 65,5% del valor FOB, las manufacturas 17,6%, los productos agropecuarios, alimentos y bebidas 11,2% y otros sectores 5,7%.
- En los once primeros meses del 2012, las exportaciones destinadas a España registraron un aumento de 96,7% ocasionadas fundamentalmente por las mayores ventas de combustibles y aceites minerales y sus productos. Las ventas a Estados Unidos crecieron 0,8% debido principalmente a las ventas de perlas finas, piedras y metales preciosos.
- En noviembre de 2012 se declararon ventas al exterior por US\$4.732,4 millones FOB, de los cuales US\$3.714,7 millones se embarcaron durante este mes, US\$835,2 millones en octubre, US\$90,4 millones en septiembre, US\$15,3 millones en agosto, US\$10,0 millones en julio y US\$66,8 millones en meses anteriores.

(1)El momento estadístico corresponde a la fecha de declaración de las mercancías, NO la de embarque.

\* Las exportaciones de combustibles y productos de las industrias extractivas, se ajustan mensualmente al incluir los registros que por deuda son recibidos posterior a la publicación de este boletín.

\*\* Incluye la reexportación definitiva de mercancías que estuvieron sometidas a una modalidad de importación temporal o de transformación o ensamble, o de reparación. Al excluir las reexportaciones de aviones, las manufacturas presentan un crecimiento de 14,1%, maquinaria y equipo de transporte presenta un aumento de 78,2%, y el total general de las exportaciones disminuye 7,7%.

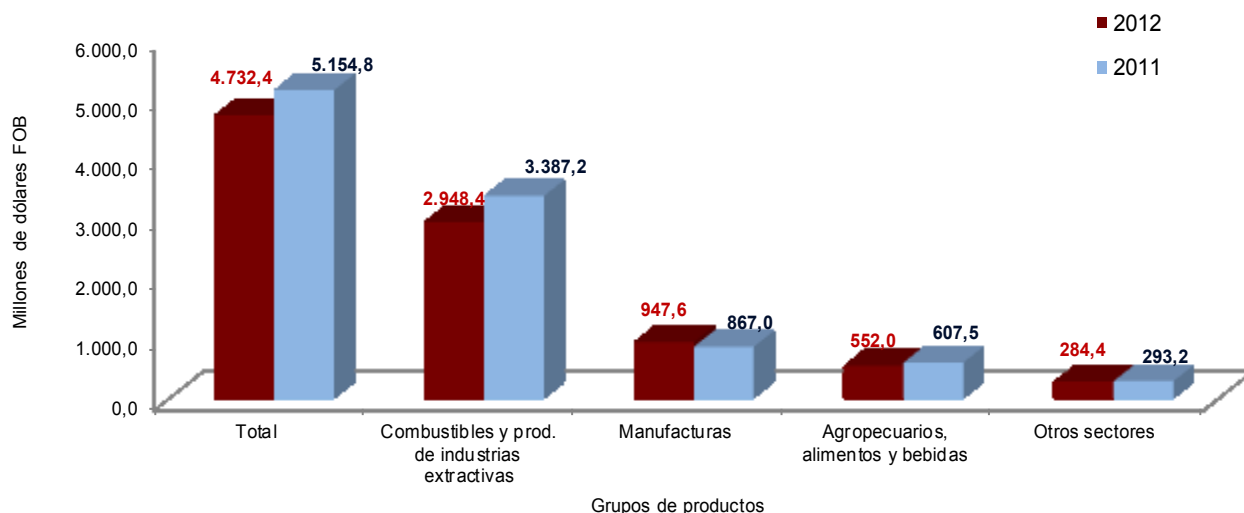
# 1. COMPORTAMIENTO GENERAL DE LAS EXPORTACIONES

## 1.1 Resultados generales

### Noviembre

De acuerdo con las declaraciones de exportación procesadas por el DANE y la DIAN, en noviembre de 2012 las ventas externas del país disminuyeron 8,2% con relación al mismo mes de 2011, al pasar de US\$5.154,8 millones FOB a US\$4.732,4 millones FOB.

**Gráfico 1. Valor FOB de las exportaciones  
Noviembre 2012/2011<sup>P</sup>**



Fuente: DANE, DIAN. Cálculos: DANE - COMEX  
<sup>P</sup> Cifra preliminar

La disminución de las exportaciones colombianas en este mes obedeció principalmente a la caída de 13,0% en las exportaciones de combustibles y productos de las industrias extractivas y 9,1% en las de productos agropecuarios, alimentos y bebidas; mientras que las manufacturas tuvieron un crecimiento de 9,3%\*. El resultado de los combustibles se debió principalmente a la disminución en las ventas de petróleo, productos derivados del petróleo y productos conexos; el de los productos agropecuarios, alimentos y bebidas a la disminución en las ventas de café sin tostar descafeinado o no, cáscara y cascarrilla del café; y el de las manufacturas por el aumento en las ventas de maquinaria y equipo de transporte. En noviembre de 2012 se exportaron 19,2 millones de barriles de petróleo crudo, frente a 21,5 millones en el mismo período de 2011 (-10,6%).

**Cuadro 1. Variación de las exportaciones  
Enero - noviembre 2012/2011<sup>P</sup>**

Principales grupos de productos (OMC)	Noviembre		Enero - noviembre		Doce meses a noviembre	
	Variación (%)	Contribución a la variación	Variación (%)	Contribución a la variación	Variación (%)	Contribución a la variación
<b>Total</b>	<b>-8,2</b>	<b>-8,2</b>	<b>6,3</b>	<b>6,3</b>	<b>8,8</b>	<b>8,8</b>
Agropecuarios, alimentos y bebidas <sup>1</sup>	-9,1	-1,1	-4,4	-0,5	-4,1	-0,5
Combustibles y prod. de industrias extractivas <sup>2</sup>	-13,0	-8,5	6,4	4,2	9,9	6,4
Manufacturas <sup>3</sup>	9,3	1,6	8,2	1,4	10,3	1,8
Otros sectores <sup>4</sup>	-3,0	-0,2	25,2	1,2	22,9	1,2

Fuente: DANE, DIAN. Cálculos: DANE - COMEX  
<sup>P</sup> Cifra preliminar

<sup>1</sup> Incluye las secciones de la CUCI 0, 1, 2 y 4, excluidos los capítulos 27 y 28

<sup>2</sup> Incluye la sección 3 de la CUCI y los capítulos 27, 28 y 68

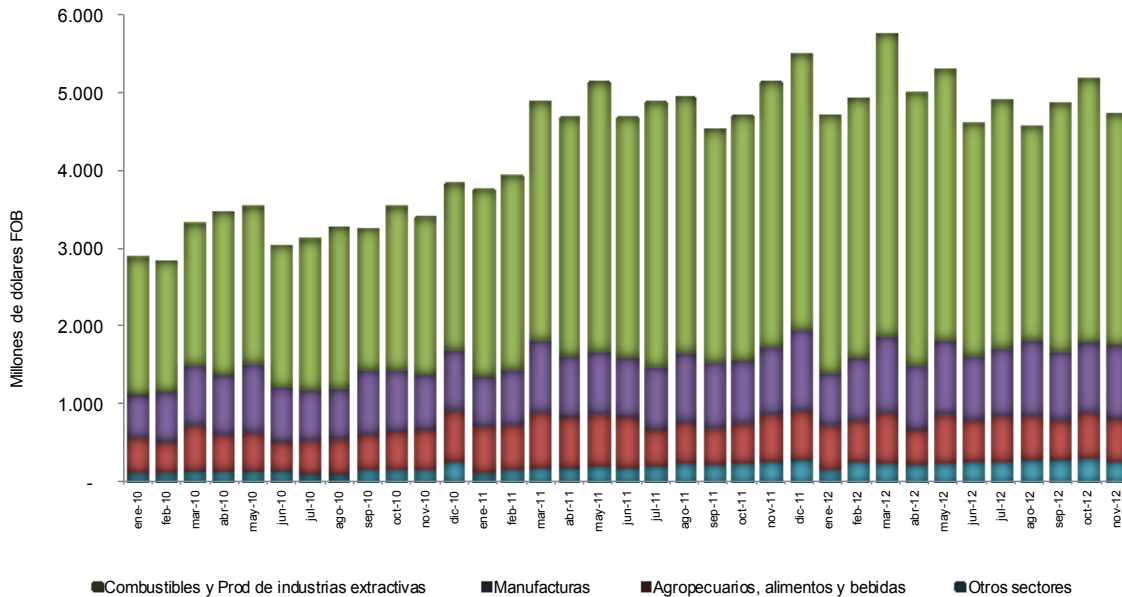
<sup>3</sup> Incluye las secciones de la CUCI 5, 6, 7 y 8, excluidos el capítulo 68 y el grupo 891

<sup>4</sup> Incluye la sección 9 de la CUCI y el grupo 891

\* Incluye la reexportación definitiva de mercancías que estuvieron sometidas a una modalidad de importación temporal o de transformación o ensamble, o de reparación. Al excluir las reexportaciones de aviones, las manufacturas presentan un crecimiento de 14,1%, maquinaria y equipo de transporte presenta un aumento de 78,2%, y el total general de las exportaciones disminuye 7,7%.

En el mes de referencia, las exportaciones de combustibles y productos de las industrias extractivas representaron 62,3% del valor FOB total de las exportaciones, las manufacturas 20,0%, los productos agropecuarios, alimentos y bebidas 11,7% y otros sectores 6,0%.

**Gráfico 2. Valor FOB de las exportaciones totales, según principales grupos de productos 2010 - 2012 (Noviembre)<sup>P</sup>**

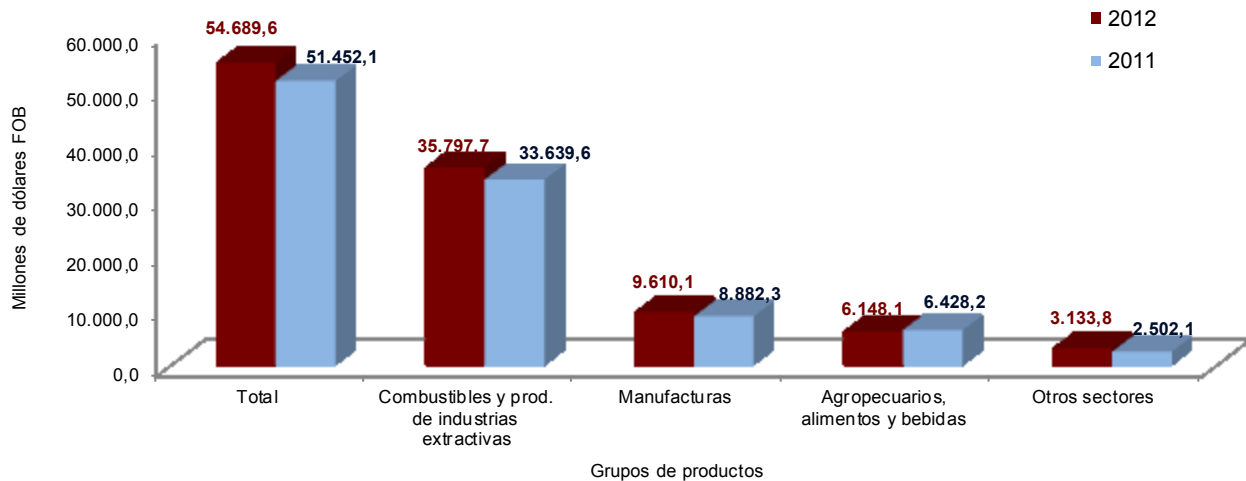


Fuente: DANE, DIAN. Cálculos: DANE – COMEX  
<sup>P</sup> Cifra preliminar

## Enero – noviembre 2012

Durante los once primeros meses de 2012 las ventas externas del país crecieron 6,3% con relación al mismo período de 2011, al pasar de US\$51.452,1 millones FOB a US\$54.689,6 millones FOB.

**Gráfico 3. Valor FOB de las exportaciones Enero - noviembre 2012/2011<sup>P</sup>**



Fuente: DANE, DIAN. Cálculos: DANE – COMEX  
<sup>P</sup> Cifra preliminar

## 2. EXPORTACIONES SEGÚN GRUPOS DE PRODUCTOS A PARTIR DE LA CLASIFICACIÓN UNIFORME DE COMERCIO INTERNACIONAL - CUCI Rev. 3

### Noviembre

En noviembre de 2012, las exportaciones colombianas registraron una disminución de 8,2% con relación al mismo mes del año anterior. La mayor contribución a este resultado la aportó la caída de 13,0% en las ventas externas de combustibles y productos de las industrias extractivas, que pasaron de US\$3.387,2 millones a US\$2.948,4 millones, explicada por la reducción de las ventas de petróleo y productos derivados del petróleo y productos conexos (-13,9%) y de las exportaciones de hulla, coque y briquetas (carbón) (-12,4%), que restaron en conjunto 13,2 puntos porcentuales a la caída del grupo.

Los productos agropecuarios, alimentos y bebidas registraron una disminución de 9,1% al pasar de US\$607,5 millones a US\$552,0 millones, comportamiento que se explica principalmente por la reducción en las exportaciones declaradas de café sin tostar descafeinado o no, cáscara y cascarilla del café, que contribuyó con -16,8 puntos porcentuales a la variación del grupo.

El crecimiento de 9,3% de las exportaciones de manufacturas, que pasaron de US\$867,0 millones en noviembre de 2011 a US\$947,6 millones en noviembre de 2012, fue explicado principalmente por el crecimiento de maquinaria y equipo de transporte\*, con una contribución de 4,6 puntos porcentuales a la variación del grupo.

**Cuadro 2. Variación de las exportaciones, según grupos de productos OMC  
Noviembre 2012/2011<sup>P</sup>**

Descripción del capítulo / sub grupo	2012	2011	Variación (%)	Millones de dólares FOB	
				Contribución al grupo	Contribución al total
<b>Total general</b>	<b>4.732,4</b>	<b>5.154,8</b>	<b>-8,2</b>		<b>-8,2</b>
<b>Agropecuarios, alimentos y bebidas <sup>1</sup></b>	<b>552,0</b>	<b>607,5</b>	<b>-9,1</b>	<b>-9,1</b>	<b>-1,1</b>
Café sin tostar descafeinado o no, cáscara y cascarilla del café <sup>2</sup>	138,9	240,7	-42,3	-16,8	-2,0
Bananas (incluso plátanos) frescas o secas <sup>3</sup>	80,6	72,8	10,7	1,3	0,2
Flores y follaje cortados <sup>4</sup>	110,7	96,2	15,1	2,4	0,3
Ganado bovino vivo <sup>5</sup>	39,1	3,0	*	5,9	0,7
Demás subgrupos	182,7	194,7	-6,2	-2,0	-0,2
<b>Combustibles y productos de las industrias extractivas <sup>6</sup></b>	<b>2.948,4</b>	<b>3.387,2</b>	<b>-13,0</b>	<b>-13,0</b>	<b>-8,5</b>
Petróleo, productos derivados del petróleo y productos conexos <sup>7</sup>	2.260,5	2.624,9	-13,9	-10,8	-7,1
Hulla, coque y briquetas (carbón) <sup>8</sup>	575,1	656,3	-12,4	-2,4	-1,6
Demás capítulos	112,8	105,9	6,5	0,2	0,1
<b>Manufacturas <sup>9</sup></b>	<b>947,6</b>	<b>867,0</b>	<b>9,3</b>	<b>9,3</b>	<b>1,6</b>
Maquinaria y equipo de transporte ** <sup>10</sup>	202,1	162,0	24,8	4,6	0,8
Productos químicos <sup>11</sup>	296,6	273,9	8,3	2,6	0,4
Ferróníquel <sup>12</sup>	90,2	71,5	26,2	2,2	0,4
Demás capítulos	358,7	359,6	-0,3	-0,1	0,0
<b>Otros sectores <sup>13</sup></b>	<b>284,4</b>	<b>293,2</b>	<b>-3,0</b>	<b>-3,0</b>	<b>-0,2</b>
Oro no monetario (excepto minerales y concentrados de oro) <sup>14</sup>	282,6	291,9	-3,2	-3,2	-0,2
Demás capítulos	1,8	1,3	39,0	0,2	0,0

Fuente: DIAN - DANE Cálculos: DANE

<sup>P</sup> Cifra preliminar

<sup>1</sup> Incluye las secciones de la CUCI 0, 1, 2 y 4, excluidos los capítulos 27 y 28

<sup>2</sup> Corresponde al subgrupo (4 dígitos) CUCI 0711

<sup>3</sup> Corresponde al subgrupo (4 dígitos) CUCI 0573

<sup>4</sup> Corresponde al subgrupo (4 dígitos) CUCI 2927

<sup>5</sup> Corresponde al subgrupo (4 dígitos) CUCI 0011

<sup>6</sup> Incluye la sección 3 de la CUCI y los capítulos 27, 28 y 68

\* Variación superior a 1.000%

<sup>7</sup> Corresponde al capítulo (2 dígitos) CUCI 33

<sup>8</sup> Corresponde al capítulo (2 dígitos) CUCI 32

<sup>9</sup> Incluye las secciones de la CUCI 5, 6, 7 y 8, excluidos el capítulo 68 y el grupo 891

<sup>10</sup> Incluye la sección 7 de la CUCI

<sup>11</sup> Incluye la sección 5 de la CUCI

<sup>12</sup> Corresponde al rubro básico 67155 (5 dígitos) de la CUCI

<sup>13</sup> Incluye la sección 9 de la CUCI y el grupo 891

<sup>14</sup> Corresponde al subgrupo (4 dígitos) CUCI 9710

\*\* Incluye la reexportación definitiva de mercancías que estuvieron sometidas a una modalidad de importación temporal o de transformación o ensamble, o de reparación. Al excluir las reexportaciones de aviones, las manufacturas presentan un crecimiento de 14,1%, maquinaria y equipo de transporte presenta un aumento de 78,2%, y el total general de las exportaciones disminuye 7,7%.



## Agropecuarios, alimentos y bebidas

Las ventas externas de productos agropecuarios, alimentos y bebidas presentaron una disminución de 9,1% al pasar de US\$607,5 millones en el mes de noviembre de 2011 a US\$552,0 millones en el mismo mes de 2012. Este comportamiento se explica principalmente por la reducción en las exportaciones declaradas de café sin tostar descafeinado o no, cáscara y cascarilla del café (-42,3%) y otros azúcares de caña o de remolacha y sacarosa pura en estado sólido (-60,6%) que en conjunto restaron 21,8 puntos porcentuales. Por el contrario, las exportaciones de ganado bovino vivo aumentaron, contribuyendo con 5,9 puntos porcentuales a dicha variación. Los destinos de mayor caída de las exportaciones de café y otros azúcares fueron Estados Unidos (-52,7%) y México (-98,0%).

**Cuadro 3. Variación de las exportaciones de la agrupación: productos agropecuarios, alimentos y bebidas  
Noviembre 2012/2011<sup>P</sup>**

		Miles de dólares FOB					
Sección	Subgrupo	Descripción	2012	2011	Variación (%)	Contribución a la variación de la agrupación	Participación 2012
		<b>Total</b>	<b>551.990</b>	<b>607.460</b>	<b>-9,1</b>	<b>-9,1</b>	<b>100,0</b>
<b>0</b>		<b>Productos alimenticios y animales vivos</b>	<b>387.075</b>	<b>482.359</b>	<b>-19,8</b>	<b>-15,7</b>	<b>70,1</b>
	<b>01 a 09</b>	<b>Productos alimenticios</b>	<b>347.824</b>	<b>478.874</b>	<b>-27,4</b>	<b>-21,6</b>	<b>63,0</b>
	0711	Café sin tostar descafeinado o no, cáscara y cascarilla del café	138.901	240.694	-42,3	-16,8	25,2
	0612	Otros azúcares de caña o de remolacha y sacarosa pura en estado sólido	19.808	50.335	-60,6	-5,0	3,6
	0713	Extractos esencias y concentrados de café y preparados a base de dichos productos o a base de café; sucedáneo del café y sus extractos esencias y concentrados	19.515	24.744	-21,1	-0,9	3,5
	0342	Pescado congelado (excepto filetes y pescado picado)	2.482	7.249	-65,8	-0,8	0,4
	0112	Carne de ganado bovino congelada	5.749	3.375	70,3	0,4	1,0
	0573	Bananas (incluso plátanos) frescas o secas	80.625	72.849	10,7	1,3	14,6
	0011	Ganado bovino vivo	39.074	3.021	*	5,9	7,1
		Demás	80.923	80.092	1,0	0,1	14,7
<b>1</b>		<b>Bebidas y tabacos</b>	<b>4.432</b>	<b>4.266</b>	<b>3,9</b>	<b>0,0</b>	<b>0,8</b>
<b>2</b>		<b>Materiales crudos no comestibles, excepto los combustibles</b>	<b>119.600</b>	<b>102.484</b>	<b>16,7</b>	<b>2,8</b>	<b>21,7</b>
	2927	Flores y follaje cortados	110.652	96.177	15,1	2,4	20,0
		Demás	8.948	6.307	41,9	0,4	1,6
<b>4</b>		<b>Aceites, grasas y ceras de origen animal y vegetal</b>	<b>40.882</b>	<b>18.351</b>	<b>122,8</b>	<b>3,7</b>	<b>7,4</b>
	4222	Aceite de palma y sus fracciones	32.149	11.485	179,9	3,4	5,8
	4212	Aceite de semilla de algodón y sus fracciones	772	391	97,4	0,1	0,1
	4217	Aceite de nabina colza o mostaza y sus fracciones	0	164	-100,0	0,0	0,0
		Demás	7.961	6.311	26,1	0,3	1,4

Fuente: DANE, DIAN. Cálculos: DANE – COMEX

\* Variación superior a 1.000%

<sup>P</sup> Cifra preliminar

## Combustibles y productos de las industrias extractivas

La reducción en las exportaciones de combustibles (-13,0%) obedeció principalmente a la caída de las ventas de petróleo, productos derivados del petróleo y productos conexos (-13,9%) y a la reducción de las de hulla, coque y briquetas (carbón) (-12,4%). El país de destino que más contribuyó a la disminución en las exportaciones de petróleo, productos derivados del petróleo y productos conexos fue Estados Unidos, con un aporte de -22,4 puntos porcentuales, seguido por España que contribuyó con -4,6 puntos porcentuales.

**Cuadro 4. Variación de las exportaciones de combustibles y productos de las industrias extractivas  
Noviembre 2012/2011<sup>P</sup>**

		Miles de dólares FOB					
Sección	Capítulo	Descripción	2012	2011	Variación (%)	Contribución a la variación de la agrupación	Participación 2012
		<b>Total</b>	<b>2.948.419</b>	<b>3.387.167</b>	<b>-13,0</b>	<b>-13,0</b>	<b>100,0</b>
<b>2</b>		<b>Materiales crudos no comestibles, excepto los combustibles</b>	<b>53.631</b>	<b>47.105</b>	<b>13,9</b>	<b>0,2</b>	<b>1,8</b>
	28	Menas y desechos de metales	51.415	43.481	18,2	0,2	1,7
	27	Abonos en bruto, excepto los del capítulo 56, y minerales en bruto (excepto carbón, petróleo y piedras preciosas)	2.217	3.623	-38,8	0,0	0,1
<b>3</b>		<b>Combustibles y lubricantes minerales y productos conexos</b>	<b>2.883.662</b>	<b>3.332.484</b>	<b>-13,5</b>	<b>-13,3</b>	<b>97,8</b>
	33	Petróleo, productos derivados del petróleo y productos conexos	2.260.519	2.624.919	-13,9	-10,8	76,7
	32	Hulla, coque y briquetas (carbón)	575.074	656.335	-12,4	-2,4	19,5
	34	Gas natural y manufacturado	38.276	40.177	-4,7	-0,1	1,3
	35	Corriente eléctrica	9.793	11.052	-11,4	0,0	0,3
<b>6</b>		<b>Artículos manufacturados, clasificados principalmente según el material</b>	<b>11.126</b>	<b>7.578</b>	<b>46,8</b>	<b>0,1</b>	<b>0,4</b>
	68	Metales no ferrosos	11.126	7.578	46,8	0,1	0,4

Fuente: DANE, DIAN. Cálculos: DANE – COMEX

<sup>P</sup> Cifra preliminar



## Manufacturas

Las exportaciones de manufacturas crecieron 9,3%, debido principalmente al crecimiento en las ventas de Maquinaria y equipo de transporte, donde las ventas de Vehículos de carretera (incluso aerodeslizadores) presentaron un crecimiento de 234,5% y Maquinaria, aparatos y artefactos eléctricos, n.e.p., y sus partes y piezas eléctricas (incluso las contrapartes no eléctricas, n.e.p., del equipo eléctrico de uso doméstico) con 32,5% y Aceites esenciales y resinoideos y productos de perfumería; preparados de tocador y para pulir y limpiar con 21,0%. Por el contrario, las ventas de Otro equipo de transporte\* cayeron 44,5%.

**Cuadro 5. Variación de las exportaciones de la manufactura  
Noviembre 2012/2011<sup>P</sup>**

Miles de dólares FOB							
Sección	Capítulo de la CUCI	Descripción del capítulo	2012	2011	Variación (%)	Contribución a la variación de la agrupación	Participación 2012
		<b>Total</b>	<b>947.627</b>	<b>866.961</b>	<b>9,3</b>	<b>9,3</b>	<b>100,0</b>
<b>5</b>	<b>Productos químicos (CUCI sección 5)</b>		<b>296.568</b>	<b>273.860</b>	<b>8,3</b>	<b>2,6</b>	<b>31,3</b>
	55	Aceites esenciales y resinoideos y productos de perfumería; preparados de tocador y para pulir y limpiar	64.229	53.064	21,0	1,3	6,8
	58	Plásticos en formas no primarias	30.399	23.547	29,1	0,8	3,2
	57	Plásticos en formas primarias	77.311	71.902	7,5	0,6	8,2
	52	Productos químicos inorgánicos	15.224	10.384	46,6	0,6	1,6
	59	Materias y productos químicos, n.e.p	35.586	33.579	6,0	0,2	3,8
	56	Abonos (excepto los del grupo 272)	4.797	3.901	23,0	0,1	0,5
	54	Productos medicinales y farmacéutico	44.807	44.091	1,6	0,1	4,7
	51	Productos químicos orgánicos	16.233	16.672	-2,6	-0,1	1,7
	53	Materias tintóreas, curtientes y colorantes	7.983	16.719	-52,3	-1,0	0,8
<b>6</b>	<b>Artículos manufacturados, clasificados principalmente según el material (CUCI sección 6)</b>		<b>294.088</b>	<b>282.937</b>	<b>3,9</b>	<b>1,3</b>	<b>31,0</b>
	67	Hierro y acero	102.970	93.055	10,7	1,1	10,9
	67155	Ferroníquel	90.235	71.481	26,2	2,2	9,5
		Demás de hierro y acero (Capítulo 67)	12.735	21.574	-41,0	-1,0	1,3
	64	Papel, cartón y artículos de pasta de papel, de pape	53.516	47.194	13,4	0,7	5,6
	69	Manufacturas de metales, n.e.p.	27.080	24.810	9,2	0,3	2,9
	66	Manufacturas de minerales no metálicos, n.e.p	44.208	43.030	2,7	0,1	4,7
	63	Manufacturas de corcho y de madera (excepto muel	2.599	1.726	50,5	0,1	0,3
	61	Cuero y manufacturas de cuero, n.e.p., y pieles finas	13.973	16.236	-13,9	-0,3	1,5
	65	Hilados, tejidos, artículos confeccionados de fibras t	37.288	40.672	-8,3	-0,4	3,9
	62	Manufacturas de caucho, n.e.p.	12.453	16.214	-23,2	-0,4	1,3
<b>7</b>	<b>Maquinaria y equipo de transporte (CUCI sección 7)</b>		<b>202.104</b>	<b>161.991</b>	<b>24,8</b>	<b>4,6</b>	<b>21,3</b>
	78	Vehículos de carretera (incluso aerodeslizadores)	79.539	23.780	234,5	6,4	8,4
	77	Maquinaria, aparatos y artefactos eléctricos, n.e.p., y sus partes y piezas eléctricas (incluso las contrapartes no eléctricas, n.e.p., del equipo eléctrico de uso doméstico)	47.335	35.714	32,5	1,3	5,0
	74	Maquinaria y equipo industrial en general, n.e.p., y partes y piezas de máquinas, n.e.p.	19.069	12.784	49,2	0,7	2,0
	71	Maquinaria y equipo generadores de fuerza	4.245	1.863	127,8	0,3	0,4
	76	Aparatos y equipo para telecomunicaciones y para grabación y reproducción de sonido	3.970	3.429	15,8	0,1	0,4
	75	Máquinas de oficina y máquinas de procesamiento automático de datos	604	639	-5,4	0,0	0,1
	73	Máquinas para trabajar metales	308	460	-33,1	0,0	0,0
	72	Maquinarias especiales para determinadas industrias	7.409	11.964	-38,1	-0,5	0,8
	79	Otro equipo de transporte *	39.626	71.357	-44,5	-3,7	4,2
<b>8</b>	<b>Artículos manufacturados diversos (CUCI sección 8)</b>		<b>154.866</b>	<b>148.174</b>	<b>4,5</b>	<b>0,8</b>	<b>16,3</b>
	89	Artículos manufacturados diversos, n.e.p.	47.239	43.900	7,6	0,4	5,0
	84	Prendas y accesorios de vestir	70.988	67.910	4,5	0,4	7,5
	82	Muebles y sus partes; camas, colchones, somieres, cojines y artículos rellenos similares	12.203	11.683	4,5	0,1	1,3
	87	Instrumentos y aparatos profesionales, científicos y de control, n.e.p.	4.932	4.506	9,4	0,0	0,5
	83	Artículos de viajes, bolsos de mano y otros artículos análogos para contener objetos	5.065	4.821	5,1	0,0	0,5
	88	Aparatos, equipos y materiales fotográficos y artículos de óptica, n.e.p., relojes	709	466	52,1	0,0	0,1
	81	Edificios prefabricados; artefactos y accesorios sanitarios y para sistemas de conducción de aguas, calefacción y alumbrado, n.e.p.	7.031	7.480	-6,0	-0,1	0,7
	85	Calzado	6.698	7.408	-9,6	-0,1	0,7

Fuente: DANE, DIAN. Cálculos: DANE – COMEX  
<sup>P</sup> Cifra preliminar

\* Incluye la reexportación definitiva de mercancías que estuvieron sometidas a una modalidad de importación temporal o de transformación o ensamble, o de reparación. Al excluir las reexportaciones de aviones, las manufacturas presentan un crecimiento de 14,1%, maquinaria y equipo de transporte presenta un aumento de 78,2%, otro equipo de transporte presenta una disminución de 80,0% y el total general de las exportaciones disminuye 7,7%.



**Enero – noviembre 2012**

Durante los once primeros meses del año 2012, las exportaciones colombianas registraron un aumento de 6,3% con relación al mismo período del año anterior. Este resultado estuvo explicado principalmente por el crecimiento de 6,4% en las exportaciones de combustibles y productos de las industrias extractivas que pasaron de US\$33.639,6 millones a US\$35.797,7 millones. Los productos que más contribuyeron a dicho aumento fueron el petróleo, productos derivados del petróleo y productos conexos (7,4 puntos porcentuales).

Las exportaciones de las manufacturas presentaron un crecimiento de 8,2%, debido principalmente a las mayores ventas externas de maquinaria y equipo de transporte\* (35,6%), las cuales pasaron de US\$1.353,0 millones en los once primeros meses de 2011 a US\$1.834,3 millones en igual período de 2012 y aportaron 5,4 puntos porcentuales a dicha variación. Las ventas de productos químicos y productos conexos le siguieron en orden de importancia, al crecer 3,5%.

**Cuadro 6. Variación de las exportaciones, según grupos de productos OMC**  
Enero - noviembre 2012/2011<sup>P</sup>

Millones de dólares FOB

Descripción del capítulo / subgrupo	2012	2011	Variación (%)	Contribución al grupo	Contribución al total
<b>Total general</b>	<b>54.689,6</b>	<b>51.452,1</b>	<b>6,3</b>		<b>6,3</b>
<b>Agropecuarios, alimentos y bebidas</b> <sup>1</sup>	<b>6.148,1</b>	<b>6.428,2</b>	<b>-4,4</b>	<b>-4,4</b>	<b>-0,5</b>
Café sin tostar descafeinado o no, cáscara y cascarilla del café <sup>2</sup>	1.753,8	2.347,6	-25,3	-9,2	-1,2
Bananas (incluso plátanos) frescas o secas <sup>3</sup>	748,4	754,8	-0,9	-0,1	0,0
Flores y follaje cortados <sup>4</sup>	1.206,4	1.191,2	1,3	0,2	0,0
Ganado bovino vivo <sup>5</sup>	323,9	32,3	904,1	4,5	0,6
Demás subgrupos	2.115,8	2.102,3	0,6	0,2	0,0
<b>Combustibles y productos de las industrias extractivas</b> <sup>6</sup>	<b>35.797,7</b>	<b>33.639,6</b>	<b>6,4</b>	<b>6,4</b>	<b>4,2</b>
Petróleo, productos derivados del petróleo y productos conexos <sup>7</sup>	27.454,5	24.969,1	10,0	7,4	4,8
Hulla, coque y briquetas (carbón) <sup>8</sup>	7.239,3	7.640,2	-5,2	-1,2	-0,8
Demás capítulos	1.103,9	1.030,3	7,1	0,2	0,1
<b>Manufacturas</b> <sup>9</sup>	<b>9.610,1</b>	<b>8.882,3</b>	<b>8,2</b>	<b>8,2</b>	<b>1,4</b>
Maquinaria y equipo de transporte * <sup>10</sup>	1.834,3	1.353,0	35,6	5,4	0,9
Productos químicos y productos conexos <sup>11</sup>	3.148,5	3.041,5	3,5	1,2	0,2
Ferróníquel <sup>12</sup>	810,2	763,5	6,1	0,5	0,1
Demás capítulos	3.817,2	3.724,3	2,5	1,0	0,2
<b>Otros sectores</b> <sup>13</sup>	<b>3.133,8</b>	<b>2.502,1</b>	<b>25,2</b>	<b>25,2</b>	<b>1,2</b>
Oro no monetario (excepto minerales y concentrados de oro) <sup>14</sup>	3.114,2	2.482,4	25,5	25,3	1,2
Demás capítulos	19,5	19,8	-1,3	0,0	0,0

Fuente: DANE, DIAN Cálculos: DANE - COMEX

<sup>P</sup> Cifra preliminar<sup>1</sup> Incluye las secciones de la CUCI 0, 1, 2 y 4, excluidos los capítulos 27 y 28<sup>2</sup> Corresponde al subgrupo (4 dígitos) CUCI 0711<sup>3</sup> Corresponde al subgrupo (4 dígitos) CUCI 0573<sup>4</sup> Corresponde al subgrupo (4 dígitos) CUCI 2927<sup>5</sup> Corresponde al subgrupo (4 dígitos) CUCI 0011<sup>6</sup> Incluye la sección 3 de la CUCI y los capítulos 27, 28 y 68<sup>7</sup> Corresponde al capítulo (2 dígitos) CUCI 33<sup>8</sup> Corresponde al capítulo (2 dígitos) CUCI 32<sup>9</sup> Incluye las secciones de la CUCI 5, 6, 7 y 8, excluidos el capítulo 68 y el grupo 891<sup>10</sup> Incluye la sección 7 de la CUCI<sup>11</sup> Incluye la sección 5 de la CUCI<sup>12</sup> Corresponde al rubro básico 67 65 (5 dígitos) de la CUCI<sup>13</sup> Incluye la sección 9 de la CUCI y el grupo 891<sup>14</sup> Corresponde al subgrupo (4 dígitos) CUCI 9710

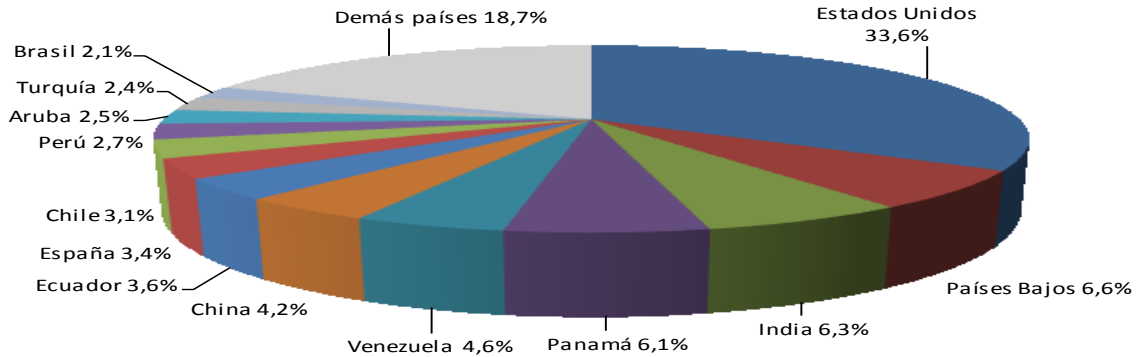
\* Incluye la reexportación definitiva de mercancías que estuvieron sometidas a una modalidad de importación temporal o de transformación o ensamble, o de reparación. Al excluir las reexportaciones de aviones, las manufacturas presentan un crecimiento de 6,1%, maquinaria y equipo de transporte presenta un aumento de 25,5%, y el total general de las exportaciones crece 5,9%.

### 3. EXPORTACIONES SEGÚN PAÍSES DE DESTINO

#### Noviembre

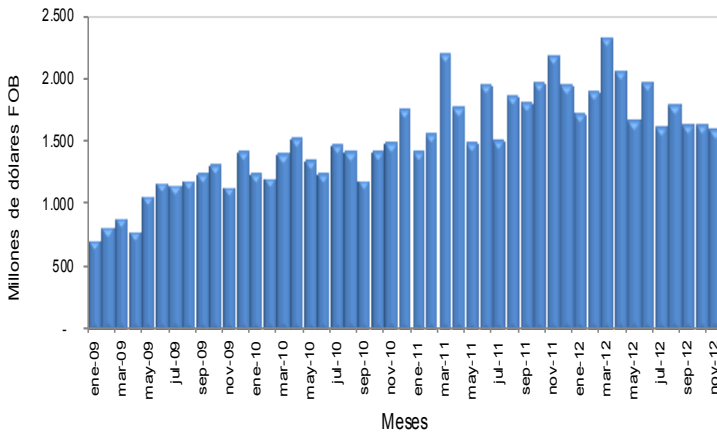
En el mes de noviembre del 2012, Estados Unidos fue el principal destino de las exportaciones colombianas, con una participación de 33,6% en el valor FOB total exportado; le siguen en su orden, Países Bajos, India, Panamá, Venezuela, China, Ecuador, España, Chile, Aruba, Perú, Turquía y Brasil.

**Gráfico 4. Participación porcentual del valor FOB de las exportaciones, según país de destino Noviembre 2012<sup>p</sup>**



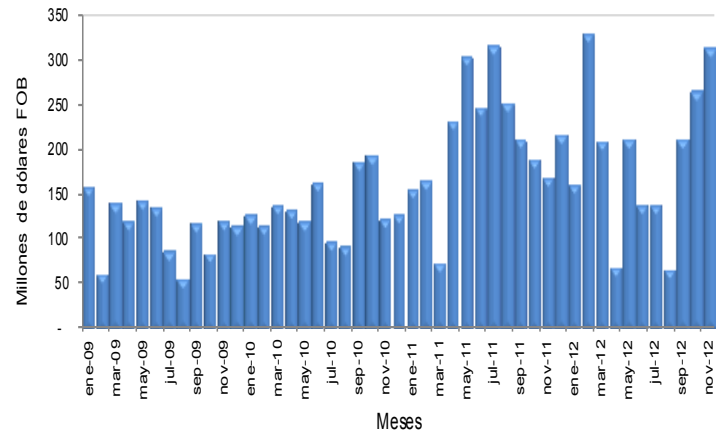
Fuente: DANE, DIAN. Cálculos: DANE – COMEX  
<sup>p</sup> Cifra preliminar

**Gráfico 5. Exportaciones mensuales a Estados Unidos 2009 – 2012 (Noviembre)<sup>p</sup>**



Fuente: DANE, DIAN. Cálculos: DANE - COMEX  
<sup>p</sup> Cifra preliminar

**Gráfico 6. Exportaciones mensuales a Países Bajos 2009 – 2012 (Noviembre)<sup>p</sup>**

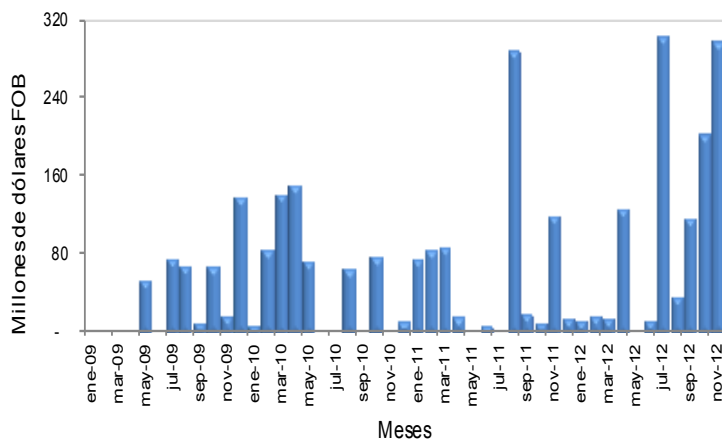


Fuente: DANE, DIAN. Cálculos: DANE - COMEX  
<sup>p</sup> Cifra preliminar



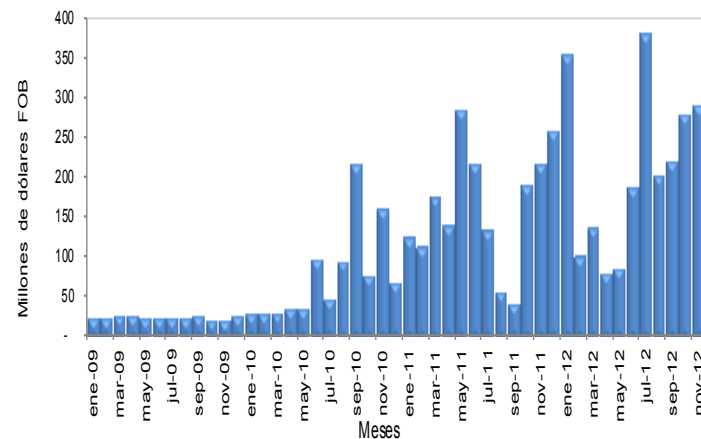


**Gráfico 7. Exportaciones mensuales a India 2009 – 2012 (Noviembre)<sup>P</sup>**



Fuente: DANE, DIAN. Cálculos: DANE - COMEX  
<sup>P</sup> Cifra preliminar

**Gráfico 8. Exportaciones mensuales a Panamá 2009 – 2012 (Noviembre)<sup>P</sup>**



Fuente: DANE, DIAN. Cálculos: DANE - COMEX  
<sup>P</sup> Cifra preliminar

Los países que principalmente explicaron la disminución en las exportaciones de este mes fueron Estados Unidos, España, Trinidad y Tobago y Singapur, que contribuyeron con -15,9 puntos porcentuales a la variación total del mes. Por el contrario, India, Países Bajos, China, Panamá y Guatemala, sumaron 11,5 puntos porcentuales.

**Cuadro 7. Variación de las exportaciones, según principal país de destino Noviembre 2012/2011<sup>P</sup>**

País destino	2012	2011	Variación %	Millones de dólares FOB	
				Contribución a la variación	Participación 2012
<b>Total</b>	<b>4.732</b>	<b>5.155</b>	<b>-8,2</b>	<b>-8,2</b>	<b>100,0</b>
Estados Unidos	1.590	2.183	-27,2	-11,5	33,6
España	159	269	-40,9	-2,1	3,4
Trinidad y Tobago	5	67	-92,1	-1,2	0,1
Singapur	1	58	-98,6	-1,1	0,0
Suiza	50	102	-51,0	-1,0	1,1
Perú *	128	179	-28,6	-1,0	2,7
Israel	34	80	-56,9	-0,9	0,7
Francia	9	44	-79,6	-0,7	0,2
Italia	22	47	-53,7	-0,5	0,5
Nigeria	1	24	-97,2	-0,5	0,0
Guatemala	84	20	330,7	1,3	1,8
Panamá	290	216	34,4	1,4	6,1
China	198	69	188,4	2,5	4,2
Países Bajos	311	167	86,3	2,8	6,6
India	299	120	148,0	3,5	6,3
Demás países	1.551	1.509	2,8	0,8	32,8

Fuente: DANE, DIAN. Cálculos: DANE - COMEX

\*Incluye la reexportación definitiva de mercancías que estuvieron sometidas a una modalidad de importación temporal o de transformación o ensamble, o de reparación. Al excluir las reexportaciones de aviones, de las exportaciones a Perú, la reducción registrada es 10,9%.

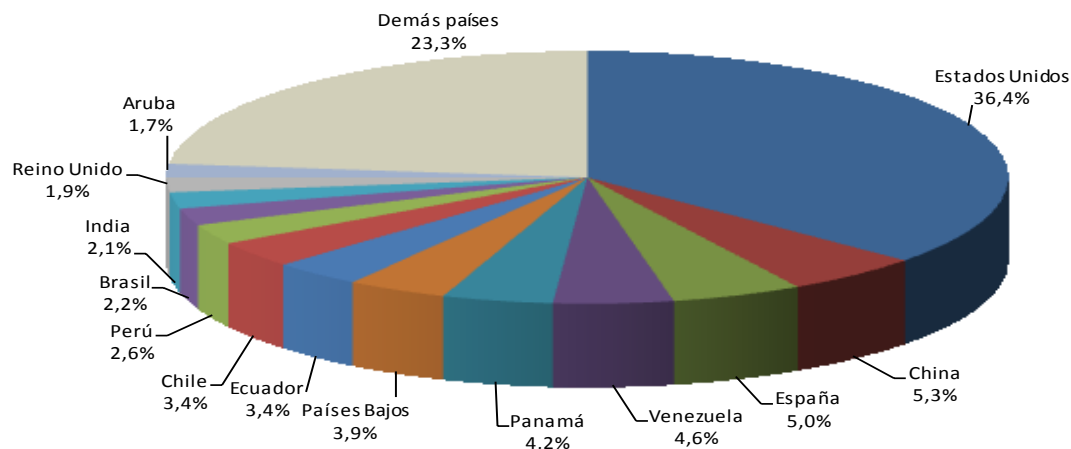
<sup>P</sup> Cifra preliminar



## Enero – noviembre 2012

Estados Unidos fue el principal destino de las exportaciones colombianas durante los once primeros meses de 2012, con una participación de 36,4% en el valor total exportado; le siguen en su orden, China, España, Venezuela, Panamá y Países Bajos.

**Gráfico 9. Participación porcentual del valor FOB de las exportaciones, según país de destino  
Enero - noviembre 2012<sup>p</sup>**



Fuente: DANE, DIAN. Cálculos: DANE - COMEX  
<sup>p</sup> Cifra preliminar

Los países que principalmente explicaron el aumento de las exportaciones de este período fueron España, China y Venezuela, que contribuyeron en conjunto con 6,6 puntos porcentuales al mismo.

**Cuadro 8. Variación de las exportaciones, según principal país de destino  
Enero – noviembre 2012/2011<sup>p</sup>**

Millones de dólares FOB

País destino	2012	2011	Variación %	Contribución a la variación	Participación 2012
<b>Total</b>	<b>54.690</b>	<b>51.452</b>	<b>6,3</b>	<b>6,3</b>	<b>100,0</b>
España	2.754	1.400	96,7	2,6	5,0
China	2.878	1.821	58,1	2,1	5,3
Venezuela **	2.516	1.553	62,0	1,9	4,6
Panamá	2.323	1.699	36,7	1,2	4,2
India	1.146	718	59,7	0,8	2,1
Hong Kong	420	54	685,3	0,7	0,8
Singapur	426	203	109,9	0,4	0,8
Malasia	220	12	*	0,4	0,4
Turquía	738	535	38,1	0,4	1,3
Antillas Holandesas	705	511	38,0	0,4	1,3
Estados Unidos	19.914	19.752	0,8	0,3	36,4
Dinamarca	178	398	-55,2	-0,4	0,3
Italia	440	694	-36,6	-0,5	0,8
Trinidad y Tobago	517	987	-47,6	-0,9	0,9
Aruba	950	1.620	-41,4	-1,3	1,7
Demás países	18.562	19.495	-4,8	-1,8	33,9

Fuente: DANE, DIAN. Cálculos: DANE - COMEX

\* Variación superior a 1.000%

<sup>p</sup> Cifra preliminar

\*\* Incluye la reexportación definitiva de mercancías que estuvieron sometidas a una modalidad de importación temporal o de transformación o ensamble, o de reparación. Al excluir las reexportaciones de aviones, de las exportaciones a Venezuela, el crecimiento registrado es 53,3%.



Las ventas a España en los once primeros meses del año, con un incremento de 96,7%, aportaron 2,6 puntos porcentuales al aumento de 6,3% de las exportaciones totales. Este resultado se explica fundamentalmente por las mayores ventas de combustibles y aceites minerales y sus productos (125,6%) las cuales aportaron 100,4 puntos porcentuales a la variación total del país.

Durante el mismo período de 2012 se exportaron a Estados Unidos US\$19.914,1 millones, de los cuales 12,9% estuvieron constituidos por perlas finas, piedras y metales preciosos.

**Cuadro 9. Variación porcentual del valor FOB de las exportaciones por capítulos del arancel y países de destino Enero - noviembre 2012/2011<sup>P</sup>**

Descripción	Variación (%)	Contribución país
<b>España</b>		
Combustibles y aceites minerales y sus productos	125,6	100,4
Fundición, hierro y acero	7,3	0,3
Grasas y aceites animales o vegetales	*	0,2
Preparaciones de carne, pescado, crustáceos, moluscos	793,5	0,1
Demás capítulos	-26,0	-4,2
<b>Total</b>	<b>96,7</b>	<b>96,7</b>
<b>China</b>		
Combustibles y aceites minerales y sus productos	80,8	54,6
Fundición, hierro y acero	16,2	2,7
Aluminio y sus manufacturas	78,9	0,6
Pieles y cueros	23,1	0,3
Demás capítulos	-1,1	-0,1
<b>Total</b>	<b>58,1</b>	<b>58,1</b>
<b>Venezuela</b>		
Animales vivos	*	18,8
Combustibles y aceites minerales y sus productos	53,5	11,8
Navegación aérea o espacial **	*	8,7
Aparatos y material eléctrico, de grabación o imagen	92,8	3,3
Demás capítulos	26,1	19,4
<b>Total</b>	<b>62,0</b>	<b>62,0</b>
<b>Estados Unidos</b>		
Perlas finas, piedras y metales preciosos	42,0	3,8
Azúcares y artículos confitería	50,1	0,1
Frutos comestibles, cortezas de agrios o melones	13,3	0,1
Aluminio y sus manufacturas	59,2	0,1
Demás capítulos	-3,8	-3,4
<b>Total</b>	<b>0,8</b>	<b>0,8</b>

Fuente: DANE, DIAN. Cálculos: DANE – COMEX

\* Variación superior a 1.000%

<sup>P</sup> Cifra preliminar

\*\* Incluye la reexportación definitiva de mercancías que estuvieron sometidas a una modalidad de importación temporal o de transformación o ensamble, o de reparación. Al excluir las reexportaciones de aviones, de las exportaciones a Venezuela, el crecimiento registrado es 53,3%.



### 3.1 Exportaciones destinadas a la Comunidad Andina

Durante el mes de noviembre de 2012, las ventas externas destinadas a los países de la Comunidad Andina disminuyeron 9,3%, al compararlas con las registradas en el mismo mes de 2011. Este resultado obedeció fundamentalmente a la reducción de las exportaciones hacia Perú, que restó 14,9 puntos porcentuales. Las ventas externas hacia Bolivia y Ecuador crecieron 46,3% y 9,4%, respectivamente.

**Cuadro 10. Exportaciones destinadas a la Comunidad Andina, según capítulos del arancel  
Noviembre 2012/2011<sup>P</sup>**

Descripción	2012	2011	Variación (%)	Contribución		Participación	
				país	CAN	país 2012	CAN 2012
<b>Comunidad Andina</b>	<b>312.882,1</b>	<b>345.099,3</b>	<b>-9,3</b>		<b>-9,3</b>		<b>100</b>
<b>Ecuador</b>	<b>171.062,5</b>	<b>156.323,9</b>	<b>9,4</b>	<b>9,4</b>	<b>4,3</b>	<b>100,0</b>	<b>54,7</b>
Materias plásticas y manufacturas	16.640,8	11.787,0	41,2	3,1	1,4	9,7	5,3
Aparatos y material eléctrico, de grabación o image	8.811,4	4.460,6	97,5	2,8	1,3	5,2	2,8
Combustibles y aceites minerales y sus productos	11.658,0	7.830,3	48,9	2,4	1,1	6,8	3,7
Fundición, hierro y acero	1.314,2	3.218,8	-59,2	-1,2	-0,6	0,8	0,4
Demás capítulos	132.638,1	129.027,1	2,8	2,3	1,0	77,5	42,4
<b>Perú</b>	<b>128.099,5</b>	<b>179.399,1</b>	<b>-28,6</b>	<b>-28,6</b>	<b>-14,9</b>	<b>100,0</b>	<b>40,9</b>
Navegación aérea o espacial **	0,0	35.659,6	-100,0	-19,9	-10,3	0,0	0,0
Combustibles y aceites minerales y sus productos	30.721,1	57.004,7	-46,1	-14,7	-7,6	24,0	9,8
Algodón	897,1	3.956,5	-77,3	-1,7	-0,9	0,7	0,3
Materias plásticas y manufacturas	16.743,3	11.186,9	49,7	3,1	1,6	13,1	5,4
Demás	79.738,0	71.591,4	11,4	4,5	2,4	62,2	25,5
<b>Bolivia</b>	<b>13.720,2</b>	<b>9.376,4</b>	<b>46,3</b>	<b>46,3</b>	<b>1,3</b>	<b>100,0</b>	<b>4,4</b>
Aparatos y material eléctrico, de grabación o image	2.491,5	158,2	*	24,9	0,7	18,2	0,8
Materias plásticas y manufacturas	4.460,1	2.483,5	79,6	21,1	0,6	32,5	1,4
Manufacturas diversas	1.345,4	5,3	*	14,3	0,4	9,8	0,4
Papel, cartón y sus manufacturas	123,5	1.070,6	-88,5	-10,1	-0,3	0,9	0,0
Demás	5.299,7	5.658,9	-6,3	-3,8	-0,1	38,6	1,7

Fuente: DANE, DIAN. Cálculos: DANE – COMEX

\* Variación superior a 1.000%

\*\* Incluye la reexportación definitiva de mercancías que estuvieron sometidas a una modalidad de importación temporal o de transformación o ensamble, o de reparación. Al excluir las reexportaciones de aviones, las ventas a

Perú disminuyen 10,9% y las de la Comunidad Andina crecen 1,1%.

<sup>P</sup> Cifra preliminar

Durante los once primeros meses de 2012, las ventas externas destinadas a los países de la Comunidad Andina aumentaron 8,8%, al compararlas con las registradas en el mismo período del año 2011. Este resultado obedeció principalmente al crecimiento de 12,1% en las exportaciones a Perú y de 8,1% en las de Ecuador, las cuales en conjunto aportaron 9,4 puntos porcentuales a dicha variación.

**Cuadro 11. Exportaciones destinadas a la Comunidad Andina, según capítulos del arancel  
Enero - noviembre 2012/2011<sup>P</sup>**

Descripción	2012	2011	Variación (%)	Contribución		Participación	
				país	CAN	país 2012	CAN 2012
<b>Comunidad Andina</b>	<b>3.396,1</b>	<b>3.120,8</b>	<b>8,8</b>		<b>8,8</b>		<b>100,0</b>
<b>Ecuador</b>	<b>1.878,3</b>	<b>1.738,0</b>	<b>8,1</b>	<b>8,1</b>	<b>4,5</b>	<b>100,0</b>	<b>55,3</b>
Navegación aérea o espacial **	123,9	0,0	*	7,1	4,0	6,6	3,6
Aceites esenciales, perfumería, cosméticos	121,5	91,4	33,0	1,7	1,0	6,5	3,6
Manufacturas diversas	32,8	10,8	203,4	1,3	0,7	1,7	1,0
Combustibles y aceites minerales y sus productos	70,6	154,9	-54,4	-4,8	-2,7	3,8	2,1
Demás	1529,4	1481,0	3,3	2,8	1,6	81,4	45,0
<b>Perú</b>	<b>1.406,6</b>	<b>1.254,3</b>	<b>12,1</b>	<b>12,1</b>	<b>4,9</b>	<b>100,0</b>	<b>41,4</b>
Combustibles y aceites minerales y sus productos	361,9	294,6	22,8	5,4	2,2	25,7	10,7
Azúcares y artículos confitería	139,4	73,1	90,6	5,3	2,1	9,9	4,1
Manufacturas diversas	44,2	5,3	741,2	3,1	1,2	3,1	1,3
Navegación aérea o espacial **	0,0	35,7	-100,0	-2,8	-1,1	0,0	0,0
Demás	861,2	845,6	1,8	1,2	0,5	61,2	25,4
<b>Bolivia</b>	<b>111,1</b>	<b>128,5</b>	<b>-13,5</b>	<b>-13,5</b>	<b>-0,6</b>	<b>100,0</b>	<b>3,3</b>
Azúcares y artículos confitería	3,2	30,1	-89,4	-20,9	-0,9	2,9	0,1
Papel, cartón y sus manufacturas	1,6	13,1	-88,0	-9,0	-0,4	1,4	0,0
Fundición, hierro y acero	3,5	5,5	-36,7	-1,6	-0,1	3,1	0,1
Manufacturas diversas	12,7	0,3	*	9,7	0,4	11,4	0,4
Demás	90,2	79,5	13,4	8,3	0,3	81,1	2,7

Fuente: DANE, DIAN. Cálculos: DANE – COMEX

\* Variación superior a 1.000%

<sup>P</sup> Cifra preliminar

\*\* Incluye la reexportación definitiva de mercancías que estuvieron sometidas a una modalidad de importación temporal o de transformación o ensamble, o de reparación. Al excluir las reexportaciones de aviones, las ventas a Ecuador presentan un aumento de 0,9%, las de Perú aumentan 15,4% y las de la Comunidad Andina crecen 6,1%.

## 4. EXPORTACIONES SEGÚN ADUANAS DEL PAÍS

### Enero – noviembre 2012

Por la aduana de Cartagena se tramitó el 56,4% del valor total de las exportaciones realizadas por Colombia durante el período de referencia, 7,4% por la de Santa Marta, 6,8% por la de Medellín, 5,8% por la de Buenaventura, 5,7% por la de Riohacha, y 5,4% por la de Bogotá.

Las exportaciones realizadas a través de la aduana de Cartagena crecieron 6,8% en lo corrido del año hasta noviembre y contribuyeron con 3,8 puntos porcentuales a la variación total de este período (6,3%).

**Cuadro 12. Exportaciones según aduanas  
Enero - noviembre 2012/2011<sup>P</sup>**

Aduana	Enero - noviembre		noviembre	
	Variación (%)	Contribución a la variación	Variación (%)	Contribución a la variación
<b>Total</b>	<b>6,3</b>	<b>6,3</b>	<b>-8,2</b>	<b>-8,2</b>
Cartagena	6,8	3,8	-12,4	-7,1
Medellín	20,4	1,2	10,5	0,7
Cúcuta	63,2	1,0	34,7	0,7
Barranquilla	30,0	0,9	34,6	1,0
Bogotá	10	0,5	-8,6	-0,5
Maicao	44,9	0,2	67,0	0,2
Ipiales	6,7	0,1	5,2	0,1
Cali	9,7	0,1	-0,8	0,0
Manizales	12,4	0,0	145,6	0,0
Pereira	60,2	0,0	-6,1	0,0
Bucaramanga	1,2	0,0	42,9	0,0
Leticia	-2,2	0,0	-100,0	0,0
Armenia	-15,1	0,0	-100,0	0,0
San Andrés	-1,9	0,0	118,6	0,0
Puerto Asís	-89,9	0,0	-100,0	0,0
Urabá	-3,5	0,0	5,0	0,1
Riohacha	-1,9	-0,1	32,7	1,4
Tumaco	-16,3	-0,4	-41,7	-1,0
Santa Marta	-5,8	-0,5	-26,9	-2,1
Buenaventura	-8,8	-0,6	-22,8	-1,6

Fuente: DANE, DIAN. Cálculos: DANE – COMEX  
<sup>P</sup> Cifra preliminar

## 5. EXPORTACIONES SIN PETRÓLEO Y SUS DERIVADOS<sup>1</sup>, SEGÚN DEPARTAMENTOS DE ORIGEN

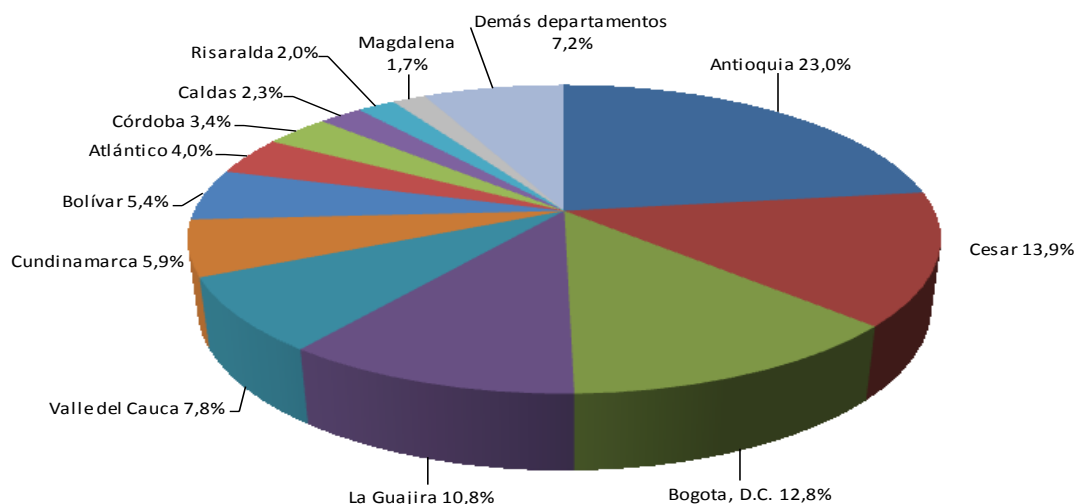
### Enero – noviembre 2012

De acuerdo con las declaraciones de exportación presentadas ante la DIAN, durante los once primeros meses de 2012 las ventas de productos señalados con origen en el departamento de Antioquia representaron 23,0% de las exportaciones totales sin petróleo y sus derivados, las de Cesar 13,9%, las de Bogotá, D.C. 12,8% y las de La Guajira 10,8%.

<sup>1</sup> La exclusión se refiere a las exportaciones registradas bajo las partidas arancelarias 2709 a la 2715.



**Gráfico 10. Participación porcentual del valor FOB de las exportaciones excluyendo petróleo y sus derivados, según departamento  
Enero – noviembre 2012<sup>P</sup>**



Fuente: DANE, DIAN. Cálculos: DANE – COMEX  
<sup>P</sup> Cifra preliminar

Las exportaciones de los once primeros meses del año, sin incluir petróleo y sus derivados, crecieron 2,3%. Por departamentos de origen, los mayores aportes a esta variación los registraron Antioquia, Bogotá, D.C., Córdoba, Tolima y Boyacá, con 4,5 puntos porcentuales en conjunto. Este efecto fue contrarrestado en parte por la reducción en La Guajira y Valle del Cauca con -1,0 punto porcentual.

El incremento presentado en el período de análisis en las ventas externas de Antioquia (12,8%) se explica fundamentalmente por el crecimiento en las exportaciones de perlas finas, piedras y metales preciosos (10,8 puntos porcentuales) y vehículos automóviles, tractores, ciclos, partes y accesorios (3,7 puntos porcentuales).

El incremento presentado en las exportaciones de Bogotá, D.C. en los once primeros meses de 2012 (6,8%), se explica principalmente por el aumento en las ventas externas de navegación aérea o espacial (77,9%)\* y materias plásticas y manufacturas (31,0%), que conjuntamente contribuyeron con 8,0 puntos porcentuales a la variación de las ventas de la capital.

Por su parte, Córdoba registró un aumento en las exportaciones de fundición de hierro y acero y de animales vivos, que contribuyeron en conjunto con 20,9 puntos porcentuales a la variación del departamento (21,5%).

**Cuadro 13. Variación porcentual del valor FOB de las exportaciones excluyendo petróleo y sus derivados según departamento de origen  
Enero - noviembre 2012/2011<sup>P</sup>**

Departamentos	Variación (%)	Contribución a la variación
<b>Total</b>	<b>2,3</b>	<b>2,3</b>
Antioquia	12,8	2,7
Bogotá, D.C. *	6,8	0,8
Córdoba	21,5	0,6
Tolima	55,5	0,2
Boyacá	20,0	0,2
Atlántico	4,3	0,2
Valle del Cauca	-5,4	-0,5
La Guajira	-4,2	-0,5
Demás	-3,8	-1,5

Fuente: DANE, DIAN. Cálculos: DANE - COMEX  
<sup>P</sup> Cifra preliminar

\* Incluye la reexportación definitiva de mercancías que estuvieron sometidas a una modalidad de importación temporal o de transformación o ensamble, o de reparación. Al excluir las reexportaciones de aviones, las ventas sin petróleo y sus derivados de origen en Bogotá, D.C., presentan un aumento de 0,6% y por departamento crecen 1,6%.

## 6. EXPORTACIONES SEGÚN FECHAS DE EMBARQUE

### Resultados generales

En noviembre de 2012 se declararon ventas al exterior por US\$4.732,4 millones FOB, de los cuales US\$3.714,7 millones se embarcaron durante este mes, US\$835,2 millones en octubre, US\$90,4 millones en septiembre, US\$15,3 millones en agosto, US\$10,0 millones en julio y US\$66,8 millones en meses anteriores.

**Cuadro 14. Exportaciones totales declaradas según fecha de embarque  
Noviembre 2012<sup>p</sup>**

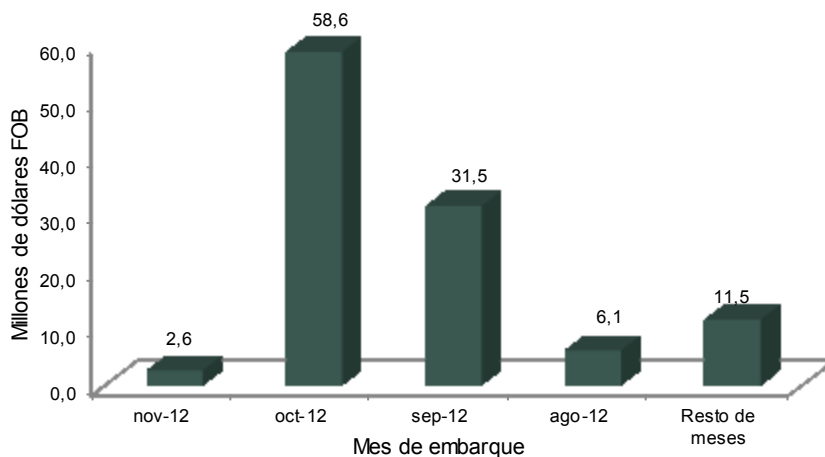
Fechas de embarque	Millones de dólares FOB	Participación (%)
Total	4.732,4	100,0
nov-12	3.714,7	78,5
oct-12	835,2	17,6
sep-12	90,4	1,9
ago-12	15,3	0,3
jul-12	10,0	0,2
Meses anteriores	66,8	1,4

Fuente: DANE, DIAN. Cálculos: DANE - COMEX  
<sup>p</sup> Cifra preliminar

### Exportaciones de flores (0603) según fechas de embarque

De los US\$110,4 millones declarados en noviembre de 2012 por exportaciones de flores, 5,6% se embarcó en agosto de 2012, 28,5% en septiembre, 53,1% en octubre y 2,4% en noviembre de 2012.

**Gráfico 11. Distribución del valor declarado de exportación de flores (0603), según mes de embarque  
Noviembre 2012<sup>p</sup>**



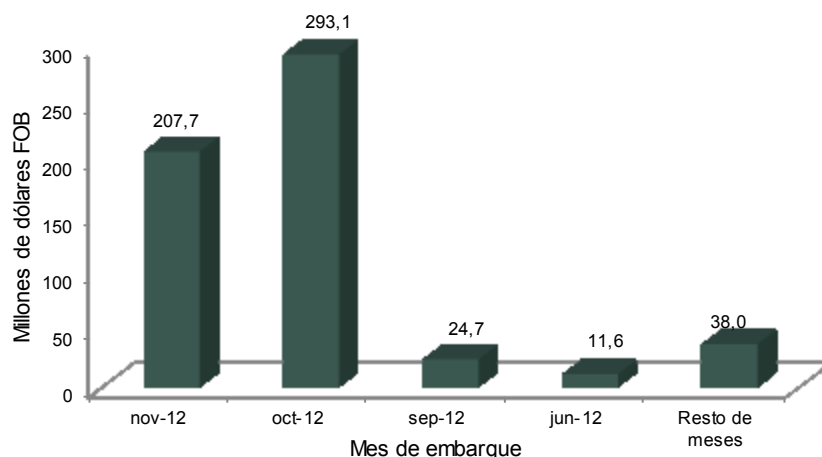
Fuente: DANE, DIAN. Cálculos: DANE - COMEX  
<sup>p</sup> Cifra preliminar



## Exportaciones de carbón (2701 - 2704) según fechas de embarque

De los US\$575,1 millones de exportaciones de carbón declarados en noviembre de 2012, 2,0% se embarcó en junio del mismo año, 4,3% se embarcó en septiembre, 51,0% se embarcó en octubre y 36,1% en el mismo mes de su declaración.

**Gráfico 12. Distribución del valor declarado de exportación de carbón (2701 - 2704), según mes de embarque Noviembre 2012<sup>P</sup>**

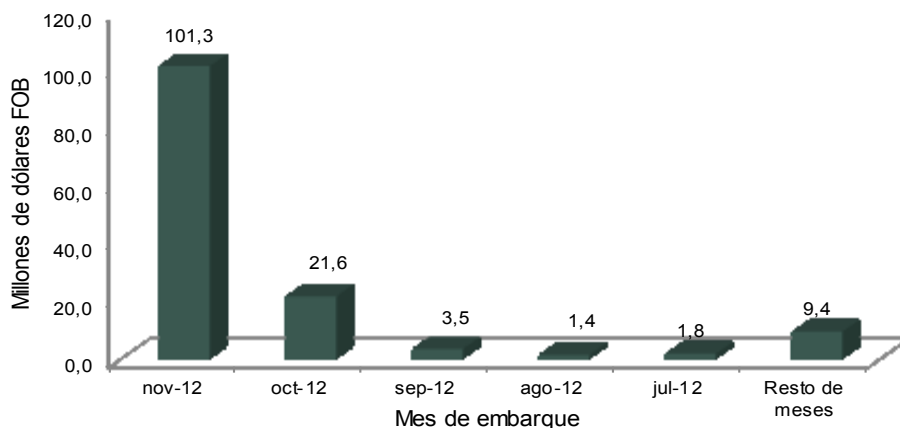


Fuente: DANE - DIAN Cálculos: DANE - COMEX  
<sup>P</sup> Cifra preliminar

## Exportaciones de café (0901119000) según fechas de embarque

De los US\$138,9 millones de exportaciones de café declarados en noviembre de 2012, 1,3% se embarcó en julio del mismo año, 1,0% en agosto, 2,5% en septiembre, 15,6% en octubre y 72,9% en el mismo mes de su declaración.

**Gráfico 13. Distribución del valor declarado de exportación de café (0901119000), según mes de embarque Noviembre 2012<sup>P</sup>**



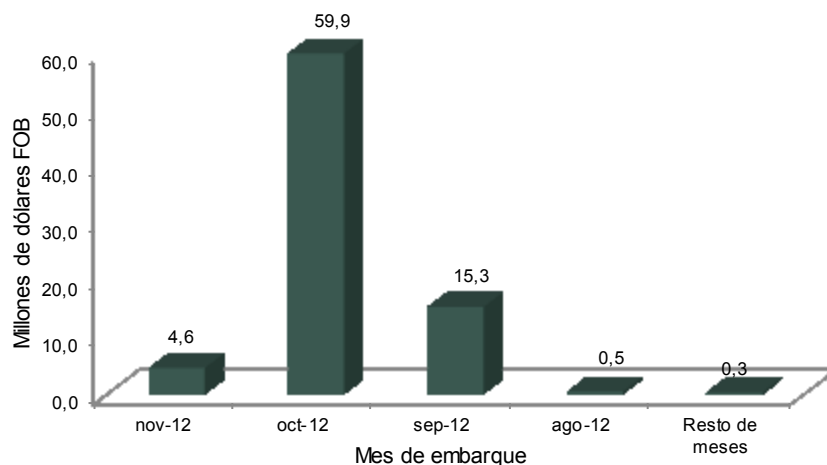
Fuente: DANE - DIAN Cálculos: DANE - COMEX  
<sup>P</sup> Cifra preliminar



## Exportaciones de banano (0803) según fechas de embarque

De los US\$80,6 millones de exportaciones de banano declarados en noviembre de 2012, 0,6% se embarcó en agosto del mismo año, 19,0% en septiembre, 74,3% en octubre y 5,7% en el mismo mes de su declaración.

**Gráfico 14. Distribución del valor declarado de exportación de banano (0803), según mes de embarque Noviembre 2012<sup>P</sup>**



Fuente: DANE – DIAN Cálculos: DANE - COMEX  
<sup>P</sup> Cifra preliminar

## ANEXO METODOLÓGICO

A continuación se presentan los resultados según la metodología de agregación anterior basada en el concepto de tradicional y no tradicional, para luego describir la nueva agregación de las exportaciones colombianas, su estructura, análisis y correspondencia con los productos catalogados como tradicionales.

### I. Tradicional y no tradicional

#### Estructura de la Agregación

Las exportaciones tradicionales se dividen de la siguiente manera:

**Café:** Subpartidas:

- 0901110000
- 0901111000
- 0901119000

**Carbón:** Partidas arancelarias 2701 a 2704.

**Petróleo y sus derivados:** Partidas arancelarias 2709 a 2715.

**Ferróníquel:** Subpartida 7202600000

Las exportaciones no tradicionales corresponden al resto de posiciones arancelarias agregadas a nivel de capítulos y partidas del arancel de aduanas según corresponda; el resto se agregaba en un ítem denominado “los demás capítulos”, tal como se presenta a continuación:

- Alimentos, bebidas y tabaco
- Animales vivos y sus productos
- Bananas o plátanos
- Confecciones
- Cuero y manufacturas
- Maquinaria eléctrica
- Materias plásticas
- Metales y manufacturas
- Navegación aérea o espacial
- Oro
- Papel y sus productos
- Plantas y productos de la floricultura
- Productos químicos
- Textiles
- Vehículos y sus partes
- Demás capítulos



## Exportaciones tradicionales y no tradicionales

### Estructura anterior

### Noviembre 2012

En noviembre de 2012 las ventas externas del país disminuyeron 8,2% con relación a igual mes de 2011, al pasar de US\$5.154,8 millones FOB a US\$4.732,4 millones FOB.

Este resultado obedeció a la caída de 14,6% en las exportaciones de productos tradicionales, que se debió principalmente a la caída de las exportaciones de café (-41,7%) y de petróleo y sus derivados (-13,8%). Las exportaciones no tradicionales presentan un incremento de 7,0%.

Excluyendo las exportaciones de oro y esmeraldas de las exportaciones no tradicionales, se presenta un aumento de 9,8%.

**Cuadro 15. Exportaciones colombianas**  
**Enero - noviembre 2012/2011<sup>P</sup>**

Descripción	Noviembre						Enero - noviembre					
	Valor FOB (miles de dólares)			Toneladas métricas netas			Valor FOB (miles de dólares)			Toneladas métricas netas		
	2012	2011	Variación %	2012	2011	Variación %	2012	2011	Variación %	2012	2011	Variación %
Exportaciones totales <sup>a</sup>	4.732.420	5.154.810	-8,2	10.060.114	10.324.647	-2,6	54.689.623	51.452.134	6,3	117.327.273	117.744.411	-0,4
Exportaciones tradicionales	3.102.680	3.631.503	-14,6	9.413.932	9.704.537	-3,0	37.690.273	36.006.471	4,7	110.579.258	110.846.714	-0,2
Café	138.901	238.130	-41,7	32.672 <sup>e</sup>	39.590 <sup>f</sup>	-17,5	1.750.009	2.336.724	-25,1	355.950 <sup>c</sup>	385.233 <sup>d</sup>	-7,6
Petróleo y sus derivados <sup>b</sup>	2.298.470	2.665.556	-13,8	3.335.756	3.554.536	-6,2	27.890.778	25.266.090	10,4	38.500.341	36.557.411	5,3
Carbón	575.074	656.335	-12,4	6.029.876	6.099.479	-1,1	7.239.271	7.640.164	-5,2	71.589.603	73.802.963	-3,0
Ferroquel	90.235	71.481	26,2	15.628	10.932	43,0	810.216	763.493	6,1	133.365	101.107	31,9
Exportaciones no tradicionales	1.629.740	1.523.307	7,0	646.181	620.110	4,2	16.999.350	15.445.663	10,1	6.748.015	6.897.697	-2,2
Sin oro ni esmeraldas <sup>g</sup>	1.338.637	1.218.982	9,8	646.175	620.104	4,2	13.774.524	12.843.594	7,2	6.747.943	6.897.636	-2,2

Fuente: DANE - DIAN Cálculos: DANE

Nota: Por metodología internacional se incluyen las exportaciones de mercancías que resultaron averiadas, defectuosas o impropias para el fin que se importaron.

<sup>a</sup> No incluyen exportaciones con tratamiento especial (exportaciones temporales, reexportaciones sin reintegro, etc).

<sup>b</sup> Información suministrada por ECOPEPETROL y las empresas privadas exportadoras de petróleo. No incluye exportaciones de bunkers aéreos y marinos a naves en viajes internacionales.

<sup>c</sup> Equivalen a 5.932,5 miles de sacos de 60 kg netos.

<sup>d</sup> Equivalen a 6.420,6 miles de sacos de 60 kg netos.

<sup>e</sup> Equivalen a 544,5 miles de sacos de 60 kg netos.

<sup>f</sup> Equivalen a 659,8 miles de sacos de 60 kg netos.

<sup>g</sup> Exportaciones no tradicionales sin oro ( incluye desperdicios y desechos de oro) ni esmeraldas.

<sup>P</sup> Cifras provisionales.

## II. Estructura de la Agregación CUCI Rev.3 – OMC

La Organización Mundial de Comercio (OMC), agrega las exportaciones en cuatro (4) grandes grupos, a partir de la estructura de la CUCI Rev. 3, agropecuarios alimentos y bebidas; manufacturas; combustibles y productos de las industrias extractivas; y otros. Para las exportaciones colombianas se presentaran estos grupos con desagregación a nivel de subgrupo de la CUCI (4 dígitos) para productos agropecuarios y otros y a nivel de capítulos (2 dígitos) para los grupos de combustibles y manufacturas.



Sección	Capítulo / Subgrupo	Descripción del capítulo / Subgrupo
<b>AGROPECUARIOS (CUCI Sección 0,1,2 y 4 excluidos los capítulos 27 y 28)</b>		
0		<b>Productos alimenticios y animales vivos</b>
1		<b>Bebidas y tabacos</b>
2		<b>Materiales crudos no comestibles, excepto los combustibles</b>
	21	Cueros, pieles y pieles finas, sin curtir
	22	Semillas y frutos oleaginosos
	23	Caucho en bruto (incluso el caucho sintético y regenerado)
	24	Corcho y madera
	25	Pasta y desperdicios de papel
	26	Fibras textiles (excepto las mechas (tops) y otras formas de lana peinada) y sus desperdicios (no manufacturadas en hilados, hilos o tejidos)
	29	Productos animales y vegetales en bruto, n.e.p.
4		<b>Aceites, grasas y ceras de origen animal y vegetal</b>
<b>COMBUSTIBLES</b>		
2		<b>Materiales crudos no comestibles, excepto los combustibles</b>
	28	Menas y desechos de metales
	27	Abonos en bruto, excepto los del capítulo 56, y minerales en bruto (excepto carbón, petróleo y piedras preciosas)
3		<b>Combustibles y lubricantes minerales y productos conexos</b>
	32	Hulla, coque y briquetas
	33	Petróleo, productos derivados del petróleo y productos conexos
	34	Gas natural y manufacturado
	35	Corriente eléctrica
6		<b>Artículos manufacturados, clasificados principalmente según el material</b>
	68	Metales no ferrosos
<b>MANUFACTURAS</b>		
	<b>67</b>	<b>Hierro y acero</b>
6	67155	Ferroníquel
		Demás de hierro y acero
5		<b>Productos químicos</b>
	<b>54</b>	<b>Productos farmacéuticos</b>
		<b>Otros productos químicos ( CUCI sección 5 menos capítulo 54)</b>
	51	Productos químicos orgánicos
	52	Productos químicos inorgánicos
	53	Materias tintóreas, curtientes y colorantes
	55	Aceites esenciales y resinoides y productos de perfumería; preparados de tocador y para pulir y limpiar
	56	Abonos (excepto los del grupo 272)
	57	Plásticos en formas primarias
	58	Plásticos en formas no primarias
	59	Materias y productos químicos, n.e.p.
6		<b>Otros semifabricados (excluyendo el capítulo 65)</b>
	61	Cuero y manufacturas de cuero, n.e.p., y pieles finas curtidas
	62	Manufacturas de caucho, n.e.p.
	63	Manufacturas de corcho y de madera (excepto muebles)
	64	Papel, cartón y artículos de pasta de papel, de papel o de cartón
	66	Manufacturas de minerales no metálicos, n.e.p.
	69	Manufacturas de metales, n.e.p.
7		<b>Maquinaria y equipo de transporte (CUCI sección 7)</b>
	71	Maquinaria y equipo generadores de fuerza
	72	Maquinarias especiales para determinadas industrias
	73	Máquinas para trabajar metales
	74	Maquinaria y equipo industrial en general, n.e.p., y partes y piezas de máquinas, n.e.p.
	75	Máquinas de oficina y máquinas de procesamiento automático de datos
	76	Aparatos y equipo para telecomunicaciones y para grabación y reproducción de sonido
	77	Maquinaria, aparatos y artefactos eléctricos, n.e.p., y sus partes y piezas eléctricas (incluso las contrapartes no eléctricas, n.e.p., del equipo eléctrico de uso doméstico)
	78	Vehículos de carretera (incluso aerodeslizadores)
	79	Otro equipo de transporte
6		<b>65 Textiles (capítulo 65)</b>
8		<b>84 Prendas y accesorios de vestir</b>
		<b>Otras manufacturas (CUCI capítulos 81 82 83 85 87 88 y 89 excluidos el grupo 891)</b>
	81	Edificios prefabricados; artefactos y accesorios sanitarios y para sistemas de conducción de aguas, calefacción y alumbrado, n.e.p.
	82	Muebles y sus partes; camas, colchones, somieres, cojines y artículos rellenos similares
	83	Artículos de viajes, bolsos de mano y otros artículos análogos para contener objetos
	85	Calzado
	87	Instrumentos y aparatos profesionales, científicos y de control, n.e.p.
	88	Aparatos, equipos y materiales fotográficos y artículos de óptica, n.e.p., relojes
	89	Artículos manufacturados diversos, n.e.p.
<b>OTROS</b>		
891		Armas y municiones
9		Mercancías no clasificadas en otro rubro de la CUCI

Fuente: OMC



## Exportaciones totales según grupos de productos a partir de la CUCI Rev. 3. Estructura Actual Noviembre 2012

En noviembre de 2012, las exportaciones colombianas registraron una disminución de 8,2%, resultado de las menores ventas externas del grupo de combustibles y productos de las industrias extractivas que pasaron de US\$3.387,2 millones en el undécimo mes de 2011, a US\$2.948,4 millones en el mismo mes de 2012. El producto que más contribuyó a esta disminución fue aceites de petróleo y aceites obtenidos de minerales bituminosos crudos, que restó 7,5 puntos porcentuales a la variación, seguido por las ventas externas de productos agropecuarios, alimentos y bebidas al pasar de US\$607,5 millones en noviembre de 2011 a US\$552,0 millones en noviembre de 2012.

Por el contrario, las manufacturas crecieron 9,3%, al pasar de US\$867,0 millones a US\$947,6 millones.

**Cuadro 16. Variación de las exportaciones  
Enero – noviembre 2012/2011<sup>P</sup>**

Principales grupos de productos (OMC)	Noviembre		Enero - noviembre		Doce meses a noviembre	
	Variación (%)	Contribución a la variación	Variación (%)	Contribución a la variación	Variación (%)	Contribución a la variación
<b>Total</b>	<b>-8,2</b>	<b>-8,2</b>	<b>6,3</b>	<b>6,3</b>	<b>8,8</b>	<b>8,8</b>
Agropecuarios, alimentos y bebidas <sup>1</sup>	-9,1	-1,1	-4,4	-0,5	-4,1	-0,5
Combustibles y prod. de industrias extractivas <sup>2</sup>	-13,0	-8,5	6,4	4,2	9,9	6,4
Manufacturas <sup>3</sup>	9,3	1,6	8,2	1,4	10,3	1,8
Otros sectores <sup>4</sup>	-3,0	-0,2	25,2	1,2	22,9	1,2

Fuente: DANE, DIAN. Cálculos: DANE - COMEX

<sup>P</sup> Cifra preliminar

<sup>1</sup> Incluye las secciones de la CUCI 0, 1, 2 y 4, excluidos los capítulos 27 y 28

<sup>2</sup> Incluye la sección 3 de la CUCI y los capítulos 27,28 y 68

<sup>3</sup> Incluye las secciones de la CUCI 5, 6, 7 y 8, excluidos el capítulo 68 y el grupo 891

<sup>4</sup> Incluye la sección 9 de la CUCI y el grupo 891

### III. Comparación entre las agregaciones

#### Café

Dentro de las denominadas exportaciones tradicionales el café comprendía 3 subpartidas arancelarias, a saber 901110000, 901111000 y 901119000, en la clasificación actual con base en la CUCI rev. 3 estas subpartidas se ubican en el subgrupo 0711 correspondiente a productos agropecuarios.

#### Carbón

Corresponde a las partidas arancelarias 2701 a 2704. Las subpartidas 2701120010, 2701120090 y 2701190000 conforman el subgrupo 3212, mientras que las 8 subpartidas arancelarias restantes, que conformaban el rubro carbón, se ubican en los demás combustibles y extractivos.

#### Petróleo y sus derivados

Agrupar las partidas arancelarias 2709 a 2715. La subpartida 2709000000 conforma el subgrupo 3330, las subpartidas 2710111100 a 2710191100 y 2710191500 comprenden el subgrupo 3341, la subpartida 2710192100 se ubica dentro del subgrupo 3343, la subpartida 2710192200 pertenece al subgrupo 3344. Las restantes 86 subpartidas que conformaban el rubro de petróleo y sus derivados se agrupan en demás combustibles y extractivos.



## Ferroníquel

La subpartida arancelaria 7202600000 (ferroníquel), en la clasificación actual con base en la CUCI Rev. 3, forma parte del capítulo 67 hierro y acero, correspondiente a manufactura.

**Cuadro 17. Correspondencia entre las exportaciones tradicionales y la agregación OMC – CUCI Rev.3.0  
Noviembre 2012/2011<sup>P</sup>**

Partidas/Subpartidas	Descripción	TRADICIONALES		Capítulos	Descripción	AGREGACIÓN OMC - CUCI Rev. 3		Diferencias		OBSERVACIONES
		Millones de dólares FOB				Millones de dólares FOB		Millones de dólares FOB		
		2012	2011			2012	2011	2012	2011	
09.01.11.90.00	Café	139	238	07	Café, té, cacao, especias y sus preparados	171	275	-32	-37	La diferencia corresponde a que la agregación OMC-CUCI incluye la subpartida 09.01.12.00.00 Café sin tostar, descafeinado.
2701 - 2704	Carbón	575	656	32	Hulla, coque y briquetas	575	656	0	0	
2709 - 2715	Petróleo y sus derivados	2.298	2.666	33	Petróleo, productos derivados del petróleo y productos conexos	2.261	2.625	38	41	La diferencia corresponde a que la agregación OMC-CUCI no incluye el capítulo 34 - Gas natural y manufacturado, partidas no correlacionadas, minerales en bruto, e incluye las naftas y breas. Adicionalmente la agregación OMC-CUCI incluye todas las partidas del capítulo del arancel 72 - Fundición, hierro y acero y 73 - Manufactura de fundición, de hierro o acero
72.02.60.00.00	Ferroníquel	90	71	67	Hierro y acero	103	93	-13	-22	

Fuente: DANE, DIAN. Cálculos: DANE - COMEX  
<sup>P</sup> Cifra preliminar





## FICHA METODOLÓGICA

**Objetivo:** presentar la información estadística sobre las exportaciones realizadas por Colombia durante noviembre de 2012, comparando las cifras con las del mismo período de 2011.

**Tipo de investigación:** documentos administrativos

**Fuentes de información:** documentos de exportación, excepto para petróleo; la fuente de información sobre exportaciones de petróleo y sus derivados es la Empresa Colombiana de Petróleos –ECOPETROL– y las compañías privadas exportadoras de esos combustibles.

**Periodicidad:** mensual.

**Cobertura:** nacional.

### Principales términos utilizados

- **Exportación:** es la salida, con destino a otro país o zona franca industrial colombiana, de mercancías que hayan tenido circulación libre o restringida en el territorio aduanero colombiano. La exportación se registra estadísticamente cuando la Aduana ha realizado el cierre del documento de exportación.
- **CUCI Rev.3: Clasificación Uniforme de Comercio Internacional Revisión 3.**
- **Aduana:** administración por donde se declara la exportación.
- **Valor FOB (Free on board):** corresponde al precio de venta de los bienes embarcados a otros países, puestos en el medio de transporte, sin incluir valor de seguro y fletes.
- **País de destino:** es aquel conocido, en el momento del despacho, como el último país en donde los bienes serán entregados.
- **CIIU Rev. 2: Clasificación Industrial Internacional Uniforme de todas las Actividades Económicas Revisión 2.**
- **CIIU Rev. 3: Clasificación Industrial Internacional Uniforme de todas las Actividades Económicas Revisión 3.**
- **Importaciones:** es la introducción legal de mercancías procedentes de otros países o de una zona franca industrial colombiana, al resto del territorio aduanero nacional. Estas cifras se producen según la fecha de presentación de las declaraciones de importación ante las entidades financieras autorizadas para recaudar los tributos aduaneros.
- **Balanza comercial:** parte de la balanza de pagos que registra sólo las transacciones de bienes de un país con el resto del mundo, durante un mes determinado. Cuando el valor de las importaciones excede el valor de las exportaciones se dice que la balanza comercial está en déficit; cuando ocurre lo contrario, se dice que la balanza comercial tiene superávit.

### Variaciones analizadas

- **Variación acumulada en lo corrido del año:** variación porcentual calculada entre lo transcurrido desde enero hasta el mes de referencia del año (enero hasta  $i,t$ ), y lo transcurrido en igual mes del año inmediatamente anterior (enero hasta  $i,t-1$ ).
- **Variación anual:** variación porcentual calculada entre el mes del año en referencia ( $i,t$ ) y el mismo mes del año inmediatamente anterior ( $i,t-1$ ).
- **Variación acumulada anual:** variación porcentual calculada entre el acumulado de los últimos doce meses, con relación al mes de año en referencia ( $i,t$ ) y el acumulado de igual mes del año inmediatamente anterior ( $i,t-1$ ).

### Convenciones

<sup>p</sup> Cifra preliminar de avance, por falta de cobertura total y/o revisión completa de la información.

N/A: No es aplicable.

Impreso en la Dirección de Difusión, Mercadeo y Cultura Estadística  
Departamento Administrativo Nacional de Estadística - DANE -  
Bogotá, D.C. - Colombia – Enero de 2013