

Bogotá D.C., 8 de enero de 2015

## Comercio Exterior – Exportaciones Noviembre de 2014 (Preliminar)



- Comportamiento general de las exportaciones.
- Exportaciones según grupos de productos a partir de la CUCI Rev. 3.
- Exportaciones según país de destino.
- Exportaciones según aduanas del país.
- Exportaciones sin petróleo y sus derivados, según departamentos de origen.
- Exportaciones según fechas de embarque.



GP 011-1



SC 1081-1



CO-SC 1081-1

**Director**  
Mauricio Perfetti del Corral

**Subdirector**  
Diego Silva Ardila

**Dirección de Metodología y  
Producción Estadística**  
Eduardo Efraín Freire Delgado

## RESUMEN

---

En noviembre de 2014 el valor de las ventas externas del país disminuyó 22,6% con relación al mismo mes de 2013, al pasar de US\$4.946,0 millones FOB a US\$3.828,0 millones FOB.

En el mes de noviembre las exportaciones de combustibles y productos de las industrias extractivas registraron una caída de 32,4%, debido principalmente a la disminución en las ventas externas de petróleo, productos derivados del petróleo y productos conexos (-31,9%) y hulla, coque y briquetas (-31,6%).

Las exportaciones del grupo de manufacturas registraron una disminución de 4,2% y el grupo "otros sectores" de 28,7%. El resultado del primer grupo se explicó principalmente por la disminución en las ventas de artículos manufacturados diversos (-12,8%) y productos químicos (-4,2%), que aportaron en conjunto -3,8 puntos porcentuales a la variación del grupo. El del segundo grupo se debió fundamentalmente a la disminución en las exportaciones de oro no monetario (-28,0%).

El grupo de productos agropecuarios, alimentos y bebidas presentó la única variación positiva de 11,5% en el periodo de referencia, debido principalmente al aumento en las ventas externas de café sin tostar descafeinado o no (55,3%), que fueron contrarrestadas en parte por la disminución en las exportaciones de bananas frescas o secas (-44,2%).

En el mes de noviembre de 2014 se exportaron 24,3 millones de barriles de petróleo crudo, frente a 24,5 millones en el mismo mes de 2013, lo que representó una disminución de 0,6%.

Los países que más contribuyeron a la disminución de las exportaciones en el mes de noviembre fueron China (-82,6%) e India (-43,5%), con un aporte conjunto de -17,1 puntos porcentuales y, en contraste, Santa Lucía e Italia sumó 3,0 puntos porcentuales.

En los once primeros meses del año 2014, las exportaciones colombianas registraron una disminución de 4,7% con relación al mismo periodo del año anterior. Este resultado se explicó por la reducción de 5,2% en las ventas del grupo combustibles y productos de las industrias extractivas, de 32,9% en el grupo "otros sectores" y de 6,3% en el grupo de manufacturas.

En este mismo período Estados Unidos fue el principal destino de las exportaciones colombianas durante los primeros once meses del año 2014, con una participación de 25,4% en el valor total exportado; le siguieron en su orden, China (10,9%), Panamá (6,7%), España (6,1%), India (5,3%) y Países Bajos (3,9%).



Las ventas a Estados Unidos en los once primeros meses del año 2014 registraron una caída de 24,8% y aportaron -8,0 puntos porcentuales a la disminución de las exportaciones totales. El aumento de 23,4% en las exportaciones a China contrarrestó 2,0 puntos de este efecto.

En noviembre de 2014 se declararon ventas al exterior por US\$3.828,0 millones FOB, de los cuales US\$3.049,1 millones se embarcaron durante este mes, US\$575,8 millones en octubre, US\$138,9 millones en septiembre, US\$24,8 millones en agosto, US\$18,6 millones en julio, US\$12,7 millones en junio y US\$8,1 millones en meses anteriores.

## INTRODUCCIÓN

---

Las estadísticas de exportaciones de mercancías miden la salida legal de bienes hacia otro país o una zona franca colombiana. Estas estadísticas se basan en las declaraciones de exportaciones presentadas ante las diferentes administraciones de aduanas del país y los reportes de exportaciones de petróleo y derivados, suministrados por las empresas exportadoras de estos productos.

Las exportaciones se consideran registradas cuando la aduana ha realizado el cierre de la declaración de exportación, y para la consolidación de las estadísticas se tiene en cuenta la fecha de la declaración y no la fecha de embarque de la misma, excepto para las exportaciones de petróleo y derivados, las cuales sí se registran por fecha de embarque.

Las recomendaciones internacionales emitidas por Naciones Unidas y por la Comunidad Andina (CAN) establecen, entre otros, los bienes que deben incluirse o excluirse de las estadísticas de comercio exterior de bienes. Para efectos de discutir y acordar aspectos metodológicos relacionados con las estadísticas de comercio exterior, en 1993 en Colombia se creó un Comité Interinstitucional en el cual participan el DANE, la DIAN, el Banco de la República y el Ministerio de Comercio, Industria y Turismo, y como entidades invitadas el Ministerio de Hacienda y Crédito Público, y Analdex. En el marco de este Comité se adaptaron las modalidades de exportación para Colombia, por medio de las cuales se identifican los bienes que deben incluirse o excluirse de las estadísticas del comercio exterior de bienes.

Teniendo en cuenta el cambio en la estructura y la dinámica de las exportaciones colombianas, el Comité Interinstitucional de Estadísticas de Comercio Exterior de Bienes, acordó eliminar, a partir de los resultados del mes de enero de 2013, la agregación de las exportaciones en tradicionales y no tradicionales, e implementar en su lugar la de grupos de productos definidos por la Organización Mundial de Comercio (OMC), basada en la Clasificación Uniforme del Comercio Internacional (CUCI Rev. 3).

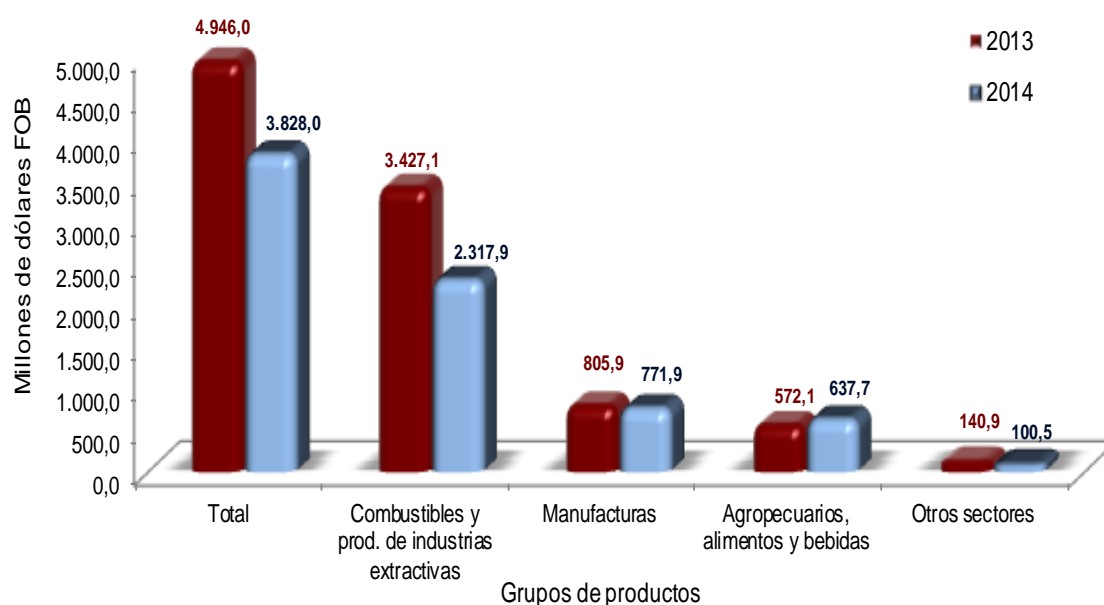
A partir de enero del 2013, las estadísticas de exportaciones colombianas se agregaron en cuatro (4) grandes grupos: Agropecuario, alimentos y bebidas, (que incluye café, flores, banano, productos alimenticios, animales vivos, bebidas y tabaco, entre otros productos); Combustibles y productos de las industrias extractivas, (incluye el petróleo crudo, sus derivados, y carbón, entre otros); Manufacturas (contiene el ferrometal, productos químicos, maquinaria y equipo de transporte, entre otros) y Otros sectores (incluye oro no monetario y no clasificados en las anteriores agrupaciones).

## 1. COMPORTAMIENTO GENERAL DE LAS EXPORTACIONES

### 1.1. NOVIEMBRE 2014

De acuerdo con la información de exportaciones procesada por el DANE y la DIAN, en noviembre de 2014 las ventas externas del país disminuyeron 22,6% con relación al mismo mes de 2013, al pasar de US\$4.946,0 millones FOB a US\$3.828,0 millones FOB.

Gráfico 1. Valor FOB de las exportaciones  
Noviembre 2014/2013<sup>P</sup>



Fuente: DIAN. Cálculos: DANE – COMEX

<sup>P</sup> Cifra preliminar

En el mes de noviembre las exportaciones de combustibles y productos de las industrias extractivas registraron una caída de 32,4%, debido principalmente a la disminución en las ventas externas de petróleo, productos derivados del petróleo y productos conexos (-31,9%) y hulla, coque y briquetas (-31,6%).

Las exportaciones del grupo de manufacturas registraron una disminución de 4,2% y el grupo "otros sectores" de 28,7%. El resultado del primer grupo se explicó principalmente por la disminución en las ventas de artículos manufacturados diversos (-12,8%) y productos químicos (-4,2%), que aportaron en conjunto -3,8 puntos porcentuales a la variación del grupo. El del segundo grupo se debió fundamentalmente a la disminución en las exportaciones de oro no monetario (-28,0%).

El grupo de productos agropecuarios, alimentos y bebidas presentó la única variación positiva de 11,5% en el periodo de referencia, debido principalmente al aumento en las ventas externas de café sin tostar descafeinado o no (55,3%), que fueron contrarrestadas en parte por la disminución en las exportaciones de bananas frescas o secas (-44,2%).

En el mes de noviembre de 2014 se exportaron 24,3 millones de barriles de petróleo crudo, frente a 24,5 millones en el mismo mes de 2013, lo que representó una disminución de 0,6%.

Cuadro 1. Variación de las exportaciones  
Noviembre 2014/2013<sup>p</sup>

Principales grupos de productos (OMC)	Noviembre		Enero - noviembre		12 meses a noviembre	
	Variación (%)	Contribución a la variación	Variación (%)	Contribución a la variación	Variación (%)	Contribución a la variación
<b>Total</b>	<b>-22,6</b>	<b>-22,6</b>	<b>-4,7</b>	<b>-4,7</b>	<b>-3,7</b>	<b>-3,7</b>
Agropecuarios, alimentos y bebidas <sup>1</sup>	11,5	1,3	11,0	1,3	11,9	1,3
Combustibles y prod. de industrias extractivas <sup>2</sup>	-32,4	-22,4	-5,2	-3,5	-4,0	-2,7
Manufacturas <sup>3</sup>	-4,2	-0,7	-6,3	-1,1	-5,6	-0,9
Otros sectores <sup>4</sup>	-28,7	-0,8	-32,9	-1,3	-34,4	-1,4

Fuente: DIAN. Cálculos: DANE - COMEX

<sup>p</sup> Cifra preliminar

<sup>1</sup> Incluye las secciones de la Clasificación Uniforme del Comercio Internacional (CUCI) correspondientes a: productos alimenticios y animales vivos, bebidas y tabacos, materiales crudos no comestibles y aceites grasas y ceras, excluidos los capítulos de abonos en bruto y menas y desechos de metales.

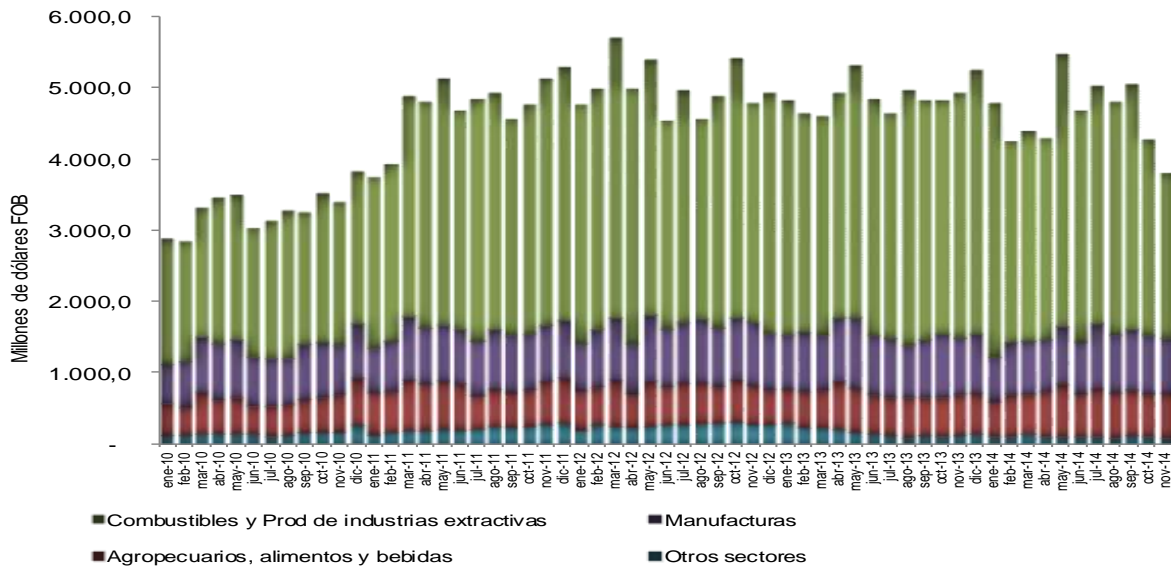
<sup>2</sup> Incluye la sección de combustibles y lubricantes minerales y productos conexos de la CUCI y los capítulos correspondientes a abonos en bruto, menas y desechos de metales y metales no ferrosos.

<sup>3</sup> Incluye las secciones de la CUCI correspondientes a productos químicos, artículos manufacturados clasificados según el material, maquinaria y equipo de transporte y artículos manufacturados diversos, excluidos el capítulo de metales no ferrosos y el grupo de armas y municiones.

<sup>4</sup> Incluye la sección de la CUCI correspondiente a mercancías y operaciones no clasificadas en otro rubro y el grupo de armas y municiones.

En el mes de referencia, las exportaciones de combustibles y productos de las industrias extractivas participaron con 60,6% del valor FOB total de las exportaciones, manufacturas con 20,2%, productos agropecuarios, alimentos y bebidas con 16,7% y "otros sectores" con 2,6%. (Gráfico 2).

Gráfico 2. Valor FOB de las exportaciones totales, según principales grupos de productos 2010 - 2014 (Noviembre)<sup>P</sup>



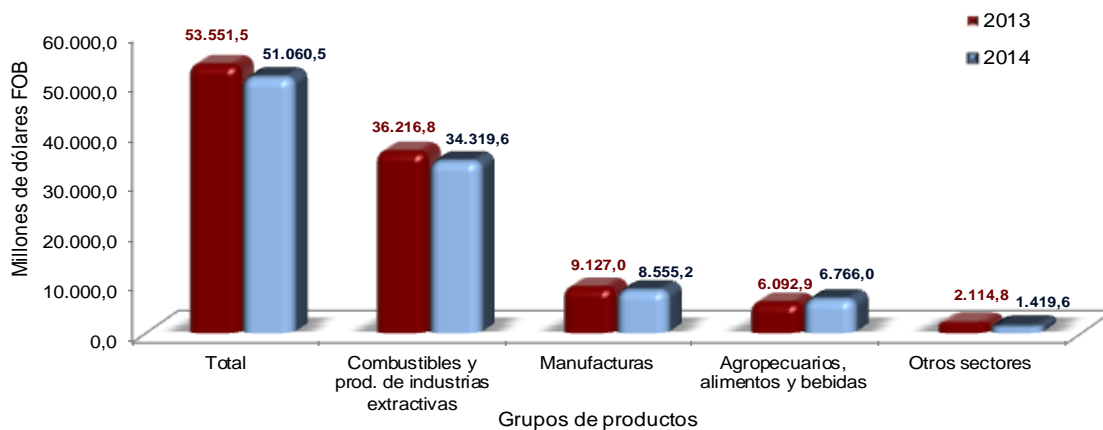
Fuente: DANE, DIAN. Cálculos: DANE – COMEX

<sup>P</sup> Cifra preliminar

## 1.2. ENERO – NOVIEMBRE 2014

En los once primeros meses del año 2014, las ventas externas del país disminuyeron 4,7% con relación al mismo periodo del año anterior, al pasar de US\$53.551,5 millones FOB a US\$51.060,5 millones FOB.

Gráfico 3. Valor FOB de las exportaciones Enero - noviembre 2014/2013<sup>P</sup>



Fuente: DANE, DIAN. Cálculos: DANE – COMEX

<sup>P</sup> Cifra preliminar

## 2. EXPORTACIONES SEGÚN GRUPOS DE PRODUCTOS DE LA CLASIFICACIÓN UNIFORME DE COMERCIO INTERNACIONAL – CUCI REV. 3

### 2.1. NOVIEMBRE 2014

#### 2.1.1. Agropecuarios, alimentos y bebidas

Las ventas externas de productos agropecuarios, alimentos y bebidas presentaron un crecimiento de 11,5% al pasar de US\$572,1 millones en el mes de noviembre de 2013 a US\$637,7 millones en el mismo mes de 2014. Este comportamiento se explicó principalmente por el aumento en las exportaciones de café sin tostar descafeinado o no (55,3%) y artículos de confitería preparados con azúcar que no contengan cacao (169,0%), con una contribución conjunta de 22,2 puntos porcentuales, y la disminución registrada en bananas frescas o secas (-44,2%), carne de ganado bovino fresca o refrigerada (-97,0%) y otros azúcares de caña o de remolacha (-36,9%), que descontó 10,3 puntos porcentuales al resultado anterior. (Cuadro 2).

Los destinos que más contribuyeron al aumento de las ventas de café sin tostar descafeinado o no, fueron Alemania y Estados Unidos con una contribución conjunta de 19,5 puntos porcentuales. El aumento en las exportaciones de artículos de confitería preparados con azúcar que no contengan cacao, se explicó fundamentalmente por Venezuela con una contribución de 174,9 puntos porcentuales.

La disminución que se registró en las ventas externas de bananas frescas o secas, se explicó principalmente por la caída en las exportaciones a Estados Unidos y Bélgica, que contribuyó conjuntamente con -33,2 puntos porcentuales.

El país de destino que más contribuyó a la disminución de las exportaciones de carne de ganado bovino fresca o refrigerada (-97,0%) fue Venezuela con una contribución de -98,8.



Cuadro 2. Variación de las exportaciones de la agrupación: productos agropecuarios, alimentos y bebidas  
 Noviembre 2014/2013<sup>P</sup>

Sección	Capítulo / Subgrupo	Descripción	Millones de dólares FOB				
			2013	2014	Variación %	Contribución a la variación del grupo	Participación 2014
		<b>Total</b>	<b>572,1</b>	<b>637,7</b>	<b>11,5</b>	<b>11,5</b>	<b>100,0</b>
<b>0</b>		<b>Productos alimenticios y animales vivos</b>	<b>439,2</b>	<b>506,3</b>	<b>15,3</b>	<b>11,7</b>	<b>79,4</b>
	01 a 09	Productos alimenticios	432,6	502,6	16,2	12,2	78,8
	0711	Café sin tostar descafeinado o no; cáscara y cascarrilla del café	168,4	261,5	55,3	16,3	41,0
	0622	Artículos de confitería preparados con azúcar que no contengan cacao	19,9	53,6	169,0	5,9	8,4
	0739	Preparados alimenticios que contengan cacao	2,3	13,1	467,6	1,9	2,0
	0713	Extractos esencias y concentrados de café y preparados a base de dichos productos o a base de café	15,9	21,0	32,2	0,9	3,3
	0484	Pan, pasteles, tortas, bizcochos y otros productos de panadería contengan o no cacao en cualquier proporción	5,3	8,7	65,2	0,6	1,4
	0612	Otros azúcares de caña o de remolacha y sacarosa pura en estado sólido	36,6	23,1	-36,9	-2,4	3,6
	0111	Carne de ganado bovino fresca o refrigerada	14,7	0,4	-97,0	-2,5	0,1
	0573	Bananas (incluso plátanos) frescas o secas	70,2	39,1	-44,2	-5,4	6,1
		Demás	106,0	85,9	-19,0	-3,5	13,5
<b>1</b>		<b>Bebidas y tabacos</b>	<b>5,3</b>	<b>7,0</b>	<b>31,9</b>	<b>0,3</b>	<b>1,1</b>
	12	Tabaco y sus productos	1,7	3,1	82,5	0,2	0,5
	11	Bebidas	3,6	3,9	7,8	0,0	0,6
<b>2</b>		<b>Materiales crudos no comestibles, excepto los combustibles</b>	<b>109,0</b>	<b>109,7</b>	<b>0,6</b>	<b>0,1</b>	<b>17,2</b>
	2927	Flores y follaje cortados	95,3	99,3	4,2	0,7	15,6
		Demás	13,7	10,4	-24,6	-0,6	1,6
<b>4</b>		<b>Aceites, grasas y ceras de origen animal y vegetal</b>	<b>18,6</b>	<b>14,7</b>	<b>-20,6</b>	<b>-0,7</b>	<b>2,3</b>
	4222	Aceite de palma y sus fracciones	14,6	10,1	-30,8	-0,8	1,6
	4311	Grasas y aceites y sus fracciones de origen animal o vegetal	0,9	0,0	-98,0	-0,2	0,0
	4224	Aceite de almendra de palma o babasu y sus fracciones	1,2	2,5	100,9	0,2	0,4
		Demás	1,9	2,2	15,8	0,1	0,3

Fuente: DANE, DIAN. Cálculos: DANE – COMEX

<sup>P</sup> Cifra preliminar

### 2.1.2. Combustibles y productos de las industrias extractivas

La variación de -32,4% en las exportaciones de combustibles y productos de las industrias extractivas se explicó principalmente por las menores ventas de petróleo, productos derivados del petróleo y productos conexos (-31,9%) y hulla, coque y briquetas (-31,6%).

Los países de destino que más contribuyeron a la disminución de las ventas externas de petróleo, productos derivados del petróleo y productos conexos, fueron China e India con una contribución conjunta de -30,0 puntos porcentuales a la variación del capítulo.

Cuadro 3. Variación de las exportaciones de combustibles y productos de las industrias extractivas  
 Noviembre 2014/2013<sup>p</sup>

Sección	Capítulo	Descripción	2013	2014	Variación %	Millones de dólares FOB	
						Contribución a la variación de la agrupación	Participación 2014
		<b>Total</b>	<b>3.427,1</b>	<b>2.317,9</b>	<b>-32,4</b>	<b>-32,4</b>	<b>100,0</b>
2		<b>Materiales crudos no comestibles, excepto los combustibles</b>	<b>35,8</b>	<b>40,0</b>	<b>11,8</b>	<b>0,1</b>	<b>1,7</b>
	27	Abonos en bruto, excepto los del capítulo 56, y minerales en bruto (excepto carbón, petróleo y piedras preciosas)	1,7	4,0	136,9	0,1	0,2
	28	Menas y desechos de metales	34,1	36,0	5,6	0,1	1,6
3		<b>Combustibles y lubricantes minerales y productos conexos</b>	<b>3.379,8</b>	<b>2.268,1</b>	<b>-32,9</b>	<b>-32,4</b>	<b>97,9</b>
	33	Petróleo, productos derivados del petróleo y productos conexos	2.727,2	1.858,5	-31,9	-25,3	80,2
	32	Hulla, coque y briquetas (carbón)	574,0	392,5	-31,6	-5,3	16,9
	34	Gas natural y manufacturado	77,5	8,6	-88,9	-2,0	0,4
		Demás	1,1	8,5	643,6	0,2	0,4
6		<b>Artículos manufacturados, clasificados principalmente según el material</b>	<b>11,5</b>	<b>9,8</b>	<b>-15,0</b>	<b>-0,1</b>	<b>0,4</b>
	68	Metales no ferrosos	11,5	9,8	-15,0	-0,1	0,4

Fuente: DANE, DIAN. Cálculos: DANE – COMEX  
 p Cifra preliminar

### **2.1.3. Manufacturas**

En noviembre de 2014 las exportaciones del grupo de manufacturas disminuyeron 4,2%. Este comportamiento se explicó principalmente por la disminución en las ventas externas de vehículos de carretera (-43,2%), papel, cartón y artículos de pasta de papel (-24,8%) y plásticos en formas primarias (-13,3%), con una contribución conjunta de -6,3 puntos porcentuales. (Cuadro 4).

México fue el país de destino que más contribuyó a la disminución de las ventas externas de vehículos de carretera, con una contribución de -31,4 puntos porcentuales.

La variación de -24,8% en las exportaciones de papel, cartón y artículos de pasta de papel se explicó principalmente por la disminución en las ventas externas a Venezuela con una contribución de -17,8 puntos porcentuales.

La caída de las exportaciones de plásticos en formas primarias se explicó principalmente por la disminución de las ventas a Brasil, con una contribución de -17,7 puntos porcentuales.

Cuadro 4. Variación de las exportaciones de la manufacturas  
Noviembre 2014/2013<sup>p</sup>

Millones de dólares FOB

Sección	Capítulo de la CUCI	Descripción del Capítulo	2013	2014	Variación (%)	Contribución a la variación del grupo	Participación 2014
		<b>Total</b>	<b>805,9</b>	<b>771,9</b>	<b>-4,2</b>	<b>-4,2</b>	<b>100,0</b>
<b>5</b>	<b>Productos químicos</b>		<b>308,9</b>	<b>295,9</b>	<b>-4,2</b>	<b>-1,6</b>	<b>38,3</b>
	57	Plásticos en formas primarias	83,4	72,3	-13,3	-1,4	9,4
	59	Materias y productos químicos	53,4	44,2	-17,3	-1,1	5,7
	52	Productos químicos inorgánicos	14,1	11,5	-18,6	-0,3	1,5
	58	Plásticos en formas no primarias	26,6	24,0	-9,8	-0,3	3,1
	55	Aceites esenciales y resinoides y productos de perfumería; preparados de tocador y para pulir y limpiar	58,3	57,5	-1,3	-0,1	7,4
	51	Productos químicos orgánicos	11,5	11,0	-4,2	-0,1	1,4
	53	Materias tintóreas, curtientes y colorantes	8,1	8,3	3,3	0,0	1,1
	54	Productos medicinales y farmacéutico	47,6	51,8	8,8	0,5	6,7
	56	Abonos	6,0	15,3	154,2	1,1	2,0
<b>6</b>	<b>Artículos manufacturados, clasificados principalmente según el material</b>		<b>220,6</b>	<b>228,1</b>	<b>3,4</b>	<b>0,9</b>	<b>29,5</b>
	66	Manufacturas de minerales no metálicos	34,1	50,8	49,0	2,1	6,6
	61	Cuero y manufacturas de cuero y pieles finas curtidas	12,4	18,2	45,9	0,7	2,4
	67	Hierro y acero	57,5	59,9	4,2	0,3	7,8
	67155	<i>Ferróniquel</i>	45,4	46,9	-3,3	-0,2	5,8
		<i>Demás de hierro y acero (Capítulo 67)</i>	12,1	13,0	7,9	0,1	1,7
	63	Manufacturas de corcho y de madera (excepto muebles)	1,4	1,9	36,5	0,1	0,2
	65	Hilados, tejidos, artículos confeccionados de fibras textiles y productos conexos	31,4	30,1	-4,2	-0,2	3,9
	62	Manufacturas de caucho	6,1	4,4	-28,4	-0,2	0,6
	69	Manufacturas de metales	28,4	25,8	-9,0	-0,3	3,3
	64	Papel, cartón y artículos de pasta de papel, de papel o de cartón	49,2	37,0	-24,8	-1,5	4,8
<b>7</b>	<b>Maquinaria y equipo de transporte</b>		<b>139,9</b>	<b>128,9</b>	<b>-7,9</b>	<b>-1,4</b>	<b>16,7</b>
	78	Vehículos de carretera	62,8	35,7	-43,2	-3,4	4,6
	76	Aparatos y equipo para telecomunicaciones, grabación y reproducción de sonido	5,7	3,7	-35,7	-0,3	0,5
	71	Maquinaria y equipo generadores de fuerza	7,0	5,5	-21,4	-0,2	0,7
	73	Máquinas para trabajar metales	1,1	0,2	-83,0	-0,1	0,0
	74	Maquinaria y equipo industrial en general, partes y piezas	19,8	19,3	-2,5	-0,1	2,5
	79	Otro equipo de transporte	2,5	2,5	0,1	0,0	0,3
	75	Máquinas de oficina y máquinas de procesamiento automático de datos	0,9	3,3	265,7	0,3	0,4
	77	Maquinaria, aparatos y artefactos eléctricos y sus partes y piezas eléctricas	32,8	36,0	10,0	0,4	4,7
	72	Maquinarias especiales para determinadas industrias	7,4	22,8	208,2	1,9	3,0
<b>8</b>	<b>Artículos manufacturados diversos</b>		<b>136,5</b>	<b>119,0</b>	<b>-12,8</b>	<b>-2,2</b>	<b>15,4</b>
	84	Prendas y accesorios de vestir	57,2	50,2	-12,2	-0,9	6,5
	89	Artículos manufacturados diversos	40,9	37,1	-9,1	-0,5	4,8
	81	Edificios prefabricados; artefactos y accesorios sanitarios y para sistemas de conducción de aguas, calefacción y alumbrado	8,1	5,4	-33,1	-0,3	0,7
	87	Instrumentos y aparatos profesionales, científicos y de control	8,4	6,4	-23,4	-0,2	0,8
	85	Calzado	7,0	5,1	-27,2	-0,2	0,7
	82	Muebles y sus partes; camas, colchones, somieres, cojines y artículos rellenos similares	10,6	9,3	-12,1	-0,2	1,2
	88	Aparatos, equipos y materiales fotográficos y artículos de óptica, relojes	0,6	0,9	44,8	0,0	0,1
	83	Artículos de viajes, bolsos de mano y otros artículos análogos para contener objetos	3,7	4,5	21,6	0,1	0,6

Fuente: DANE, DIAN. Cálculos: DANE – COMEX  
p Cifra preliminar

## 2.2. ENERO – NOVIEMBRE 2014

En los once primeros meses del año 2014, las exportaciones colombianas registraron una disminución de 4,7% con relación al mismo periodo del año anterior. Este resultado se explicó por la reducción de 5,2% en las ventas del grupo combustibles y productos de las industrias extractivas, de 32,9% en el grupo “otros sectores” y de 6,3% en el grupo de manufacturas.

La caída en las exportaciones del grupo de combustibles y productos de las industrias extractivas obedeció principalmente a la disminución de 6,9% en las exportaciones de petróleo, productos derivados del petróleo y productos conexos, al pasar de US\$29.150,7 millones en los once primeros meses de 2013 a US\$27.143,3 millones en el mismo periodo de 2014.

La disminución en las exportaciones del grupo “otros sectores” se explicó fundamentalmente por la reducción en las ventas de oro no monetario (-32,9%).

Por su parte, la caída en las ventas externas del grupo de manufacturas obedeció principalmente a la disminución en las exportaciones de maquinaria y equipo de transporte (-17,8%) y artículos manufacturados diversos (-10,3%), que restaron en conjunto 4,8 puntos porcentuales a la variación del grupo.

Las exportaciones del grupo de productos agropecuarios, alimentos y bebidas presentaron un crecimiento de 11,0%, como resultado principalmente de las mayores ventas de café sin tostar descafeinado o no (31,7%) y artículos de confitería preparados con azúcar que no contengan cacao (38,9%), con una contribución conjunta de 10,6 puntos porcentuales. (Cuadro 6).

Cuadro 5. Variación de las exportaciones, según grupos de productos OMC  
Enero - noviembre 2014/2013<sup>p</sup>

Descripción	Millones de dólares FOB				
	2013	2014	Variación %	Contribución a la variación del grupo	Contribución a la variación total
<b>Total</b>	<b>53.551,5</b>	<b>51.060,5</b>	<b>-4,7</b>		<b>-4,7</b>
<b>Agropecuarios, alimentos y bebidas<sup>1</sup></b>	<b>6.092,9</b>	<b>6.766,0</b>	<b>11,0</b>	<b>11,0</b>	<b>1,3</b>
Café sin tostar descafeinado o no; cáscara y cascarilla del café <sup>2</sup>	1.699,7	2.237,7	31,7	8,8	1,0
Artículos de confitería preparados con azúcar que no contengan cacao <sup>3</sup>	284,2	394,7	38,9	1,8	0,2
Bananas (incluso plátanos) frescas o secas <sup>4</sup>	674,5	767,5	13,8	1,5	0,2
Otros azúcares de caña o de remolacha y sacarosa pura en estado sólido <sup>5</sup>	198,4	276,4	39,3	1,3	0,1
Cueros y pieles de bovinos y equinos sin curtir estén o no depilados o aserrados <sup>6</sup>	47,9	24,4	-48,9	-0,4	0,0
Carne de ganado bovino congelada <sup>7</sup>	162,4	26,0	-84,0	-2,2	-0,3
Ganado bovino vivo <sup>8</sup>	284,5	48,5	-83,0	-3,9	-0,4
Demás grupos	2.741,3	2.990,9	9,1	4,1	0,5
<b>Combustibles y prod. de industrias extractivas<sup>9</sup></b>	<b>36.216,8</b>	<b>34.319,6</b>	<b>-5,2</b>	<b>-5,2</b>	<b>-3,5</b>
Petróleo, productos derivados del petróleo y productos conexos <sup>10</sup>	29.150,7	27.143,3	-6,9	-5,5	-3,7
Hulla, coque y briquetas (carbón) <sup>11</sup>	5.916,9	6.225,3	5,2	0,9	0,6
Demás	1.149,2	951,1	-17,2	-0,5	-0,4
<b>Manufacturas<sup>12</sup></b>	<b>9.127,0</b>	<b>8.555,2</b>	<b>-6,3</b>	<b>-6,3</b>	<b>-1,1</b>
Maquinaria y equipo de transporte <sup>13</sup>	1.695,1	1.394,0	-17,8	-3,3	-0,6
Artículos manufacturados diversos <sup>14</sup>	1.372,5	1.231,4	-10,3	-1,5	-0,3
Artículos manufacturados, clasificados principalmente según el material <sup>15</sup>	2.643,9	2.575,1	-2,6	-0,8	-0,1
<i>Ferrónique</i> <sup>16</sup>	628,1	584,2	-7,0	-0,5	-0,1
Productos químicos <sup>17</sup>	3.415,5	3.354,7	-1,8	-0,7	-0,1
<b>Otros sectores<sup>18</sup></b>	<b>2.114,8</b>	<b>1.419,6</b>	<b>-32,9</b>	<b>-32,9</b>	<b>-1,3</b>
Oro no monetario (excepto minerales y concentrados de oro) <sup>19</sup>	2.097,1	1.407,8	-32,9	-32,6	-1,3
Demás capítulos	17,7	11,8	-33,1	-0,3	0,0

Fuente: DANE, DIAN Cálculos: DANE - COMEX

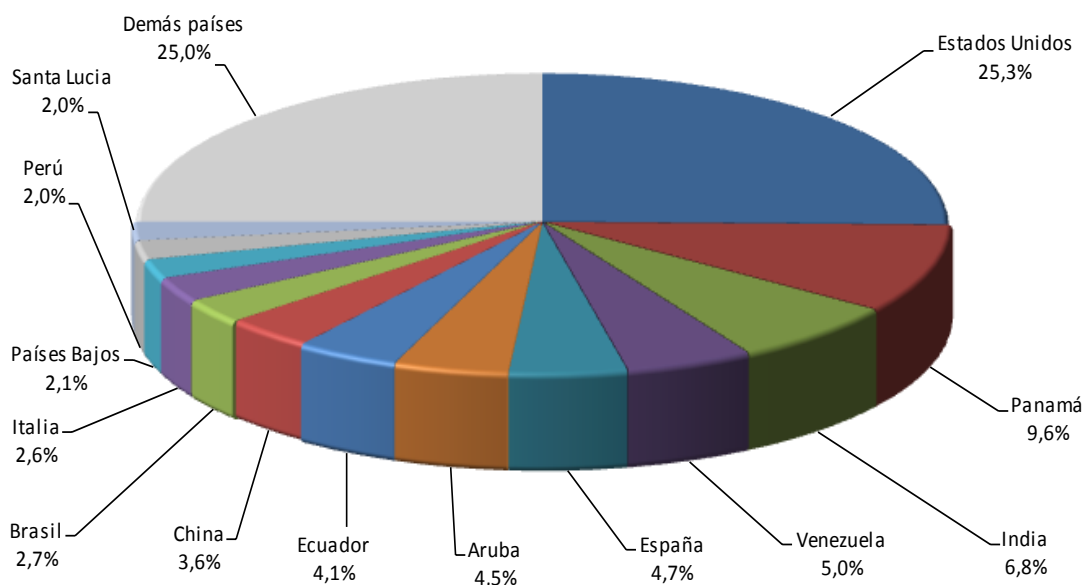
<sup>p</sup> Cifra preliminar<sup>1</sup> Incluye las secciones de la CUCI 0, 1, 2 y 4, excluidos los capítulos 27 y 28<sup>2</sup> Corresponde al subgrupo (4 dígitos) CUCI 0711<sup>3</sup> Corresponde al subgrupo (4 dígitos) CUCI 0622<sup>4</sup> Corresponde al subgrupo (4 dígitos) CUCI 0573<sup>5</sup> Corresponde al subgrupo (4 dígitos) CUCI 0612<sup>6</sup> Corresponde al subgrupo (4 dígitos) CUCI 2111<sup>7</sup> Corresponde al subgrupo (4 dígitos) CUCI 0112<sup>8</sup> Corresponde al subgrupo (4 dígitos) CUCI 0011<sup>9</sup> Incluye la sección 3 de la CUCI y los capítulos 27, 28 y 68<sup>10</sup> Corresponde al capítulo (2 dígitos) CUCI 33<sup>11</sup> Corresponde al capítulo (2 dígitos) CUCI 32<sup>12</sup> Incluye las secciones de la CUCI 5, 6, 7 y 8, excluidos el capítulo 68 y el grupo 891<sup>13</sup> Incluye la sección 7 de la CUCI<sup>14</sup> Incluye la sección 8 de la CUCI<sup>15</sup> Incluye la sección 6 de la CUCI<sup>16</sup> Corresponde al rubro básico 67155 (5 dígitos) de la CUCI<sup>17</sup> Incluye la sección 5 de la CUCI<sup>18</sup> Incluye la sección 9 de la CUCI y el grupo 891<sup>19</sup> Corresponde al capítulo (2 dígitos) CUCI 97

## 3. EXPORTACIONES SEGÚN PAÍS DE DESTINO

### 3.1. NOVIEMBRE 2014

En el mes de noviembre del 2014, Estados Unidos fue el principal destino de las exportaciones colombianas, con una participación de 25,3% en el valor FOB total exportado; le siguieron en su orden, Panamá, India, Venezuela, España y Aruba.

Gráfico 4. Participación porcentual del valor FOB de las exportaciones, según país de destino. Noviembre 2014<sup>P</sup>

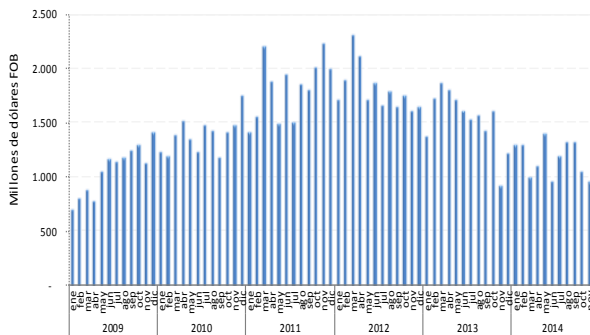


Fuente: DANE, DIAN. Cálculos: DANE – COMEX

<sup>P</sup> Cifra preliminar

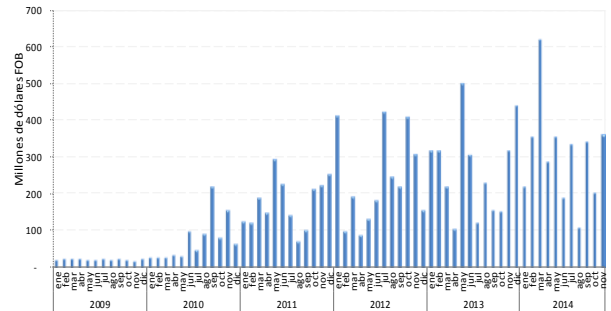
## Evolución de las exportaciones mensuales por principales países de destino

Gráfico 5. Exportaciones mensuales a Estados Unidos  
2009 – 2014 (Noviembre) <sup>P</sup>



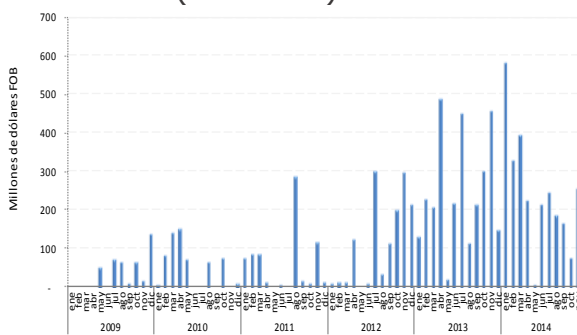
Fuente: DANE, DIAN. Cálculos: DANE - COMEX  
<sup>P</sup> Cifra preliminar

Gráfico 6. Exportaciones mensuales a Panamá  
2009 – 2014 (Noviembre) <sup>P</sup>



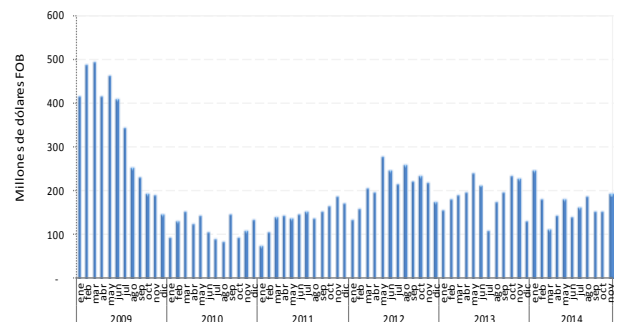
Fuente: DANE, DIAN. Cálculos: DANE - COMEX  
<sup>P</sup> Cifra preliminar

Gráfico 7. Exportaciones mensuales a India  
2009 – 2014 (Noviembre) <sup>P</sup>



Fuente: DANE, DIAN. Cálculos: DANE - COMEX  
<sup>P</sup> Cifra preliminar

Gráfico 8. Exportaciones mensuales a Venezuela  
2009 – 2014 (Noviembre) <sup>P</sup>



Fuente: DANE, DIAN. Cálculos: DANE - COMEX  
<sup>P</sup> Cifra preliminar



La disminución de 82,6% en las ventas a China restó 13,1 puntos porcentuales a la variación total de las exportaciones del país en noviembre (22,6%) mientras que las ventas externas a Santa Lucía e Italia sumaron 3,0 puntos porcentuales.

Cuadro 6. Variación de las exportaciones, según principal país de destino  
 Noviembre 2014/2013<sup>P</sup>

Millones de dólares FOB

País destino	2013	2014	Variación (%)	Contribución a la variación	Participación 2014
<b>Total</b>	<b>4.946,0</b>	<b>3.828,0</b>	<b>-22,6</b>	<b>-22,6</b>	<b>100,0</b>
China	783,6	136,2	-82,6	-13,1	3,6
India	457,8	258,6	-43,5	-4,0	6,8
Trinidad y Tobago	102,5	4,1	-96,1	-2,0	0,1
Países Bajos	175,2	78,9	-55,0	-1,9	2,1
Aruba	219,6	173,7	-20,9	-0,9	4,5
Guatemala	68,9	25,4	-63,1	-0,9	0,7
Dinamarca	53,8	11,7	-78,3	-0,9	0,3
Venezuela	227,8	193,1	-15,2	-0,7	5,0
Turquía	54,3	21,0	-61,3	-0,7	0,5
Francia	8,1	33,9	320,5	0,5	0,9
Bahamas	0,5	35,4	*	0,7	0,9
Panamá	320,8	365,9	14,0	0,9	9,6
Estados Unidos	921,7	968,4	5,1	0,9	25,3
Italia	26,3	100,8	283,1	1,5	2,6
Santa Lucía	0,1	76,2	*	1,5	2,0
Demás países	1.525,0	1.344,7	-11,8	-3,6	35,1

Fuente: DANE, DIAN. Cálculos: DANE – COMEX

<sup>P</sup> Cifra preliminar

\* Variación superior a 1.000%.

Nota: Para el año 2014, en los "Demás países" se incluye los no precisados.

La disminución en las exportaciones a China en el mes de noviembre del año 2014, se explicó principalmente por las menores ventas de combustibles, aceites minerales y sus productos (-85,8).

Durante el mismo mes disminuyeron 43,5% las exportaciones con destino a India, al pasar de US\$457,8 millones en 2013 a US\$258,6 millones en 2014, explicado fundamentalmente por las menores ventas de combustibles, aceites minerales y sus productos (-43,7).

Cuadro 7. Variación porcentual del valor FOB de las exportaciones por capítulos del arancel y países de destino  
 Noviembre 2014/2013<sup>P</sup>

Descripción	Variación (%)	Contribución país
<b>China</b>		
Combustibles y aceites minerales y sus productos	-85,8	-80,4
Fundición, hierro y acero	-66,5	-2,2
Aluminio y sus manufacturas	-51,5	-0,2
Cobre y sus manufacturas	23,0	0,4
Demás capítulos	-16,6	-0,2
<b>Total</b>	<b>-82,6</b>	<b>-82,6</b>
<b>India</b>		
Combustibles y aceites minerales y sus productos	-43,7	-42,7
Perlas finas, piedras y metales preciosos	-77,3	-1,4
Calderas, máquinas y partes	-91,5	-0,1
Fundición, hierro y acero	**	0,5
Demás capítulos	66,2	0,2
<b>Total</b>	<b>-43,5</b>	<b>-43,5</b>
<b>Trinidad y Tobago</b>		
Combustibles y aceites minerales y sus productos	-99,9	-95,4
Azúcares y artículos confitería	-48,8	-1,1
Productos químicos inorgánicos	-73,7	-0,3
Vidrio y manufacturas	675,8	0,3
Demás capítulos	31,8	0,5
<b>Total</b>	<b>-96,1</b>	<b>-96,1</b>
<b>Santa Lucía</b>		
Combustibles y aceites minerales y sus productos	**	89.036,2
Productos cerámicos	**	53,7
Azúcares y artículos confitería	66,0	52,0
Manufacturas de cuero, artículos de viaje, bolsos	-100,0	-17,3
Demás capítulos	*	84,2
<b>Total</b>	<b>89.208,7</b>	<b>89.208,7</b>

Fuente: DANE, DIAN. Cálculos: DANE – COMEX

<sup>P</sup> Cifra preliminar

\* Variación superior a 1.000%.

\*\* No se puede calcular la variación por no registrarse información en el año base de comparación.

El valor de las exportaciones de petróleo crudo en el mes de noviembre de 2014 disminuyó 27,9% en comparación con el mismo mes del año 2013. En volumen, en este mes se vendieron 0,2 millones de barriles menos que en noviembre de 2013.

Aunque en el mes se vendieron 5,9 millones de barriles menos a la China, esta reducción se compensó en parte con el incremento de 2,9 millones de barriles a Aruba y Santa Lucía.

Cuadro 8. Variación porcentual del valor FOB y barriles exportados de petróleo crudo, según país de destino  
Noviembre 2014/2013<sup>p</sup>

País de destino	Millones de dólares FOB				Millones de barriles exportados			
	2013	2014	Variación (%)	Contribución a la variación	2013	2014	Variación (%)	Contribución a la variación
<b>Total</b>	<b>2.359,7</b>	<b>1.700,8</b>	<b>-27,9</b>	<b>-27,9</b>	<b>24,5</b>	<b>24,3</b>	<b>-0,6</b>	<b>-0,6</b>
China	725,9	99,8	-86,3	-26,5	7,3	1,4	-80,3	-23,8
India	440,7	251,8	-42,9	-8,0	4,5	3,9	-13,1	-2,4
Trinidad y Tobago	97,8	0,0	-100,0	-4,1	1,0	0,0	-100,0	-4,2
Santa Lucía	0,0	76,0	**	3,2	0,0	1,0	**	4,0
Aruba	52,7	171,3	224,8	5,0	0,5	2,4	373,3	7,9
<i>Demás países</i>	<i>1.042,5</i>	<i>1.101,9</i>	<i>5,7</i>	<i>2,5</i>	<i>11,2</i>	<i>15,6</i>	<i>39,1</i>	<i>17,9</i>

Fuente: DANE, DIAN. Cálculos: DANE – COMEX

<sup>p</sup> Cifra preliminar

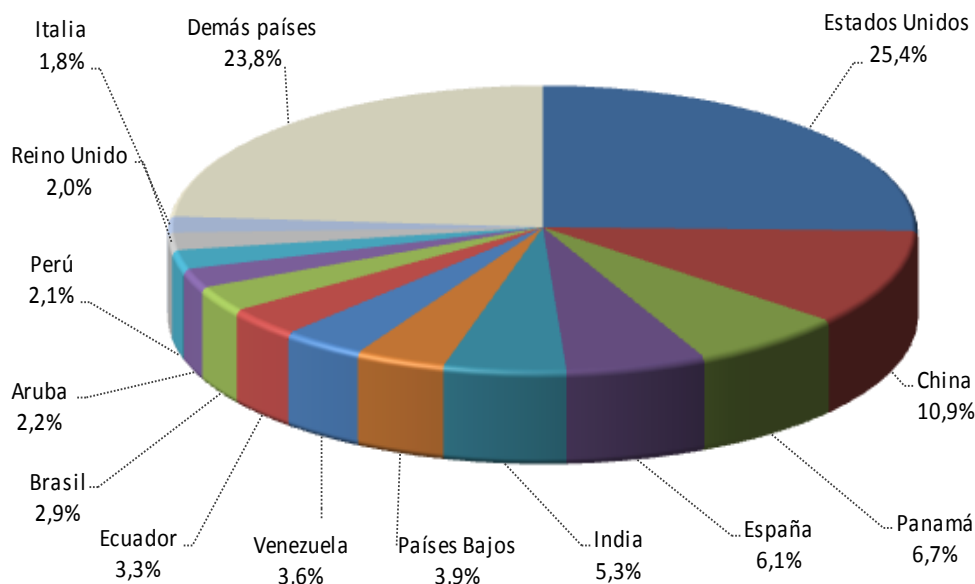
\*\* No se puede calcular la variación por no registrarse información en el período base de comparación.

Nota: Para el año 2014 el valor registrado en "Demás países" incluye los no precisados.

## 3.2. ENERO – NOVIEMBRE 2014

Estados Unidos fue el principal destino de las exportaciones colombianas durante los primeros once meses del año 2014, con una participación de 25,4% en el valor total exportado; le siguieron en su orden, China, Panamá, España, India y Países Bajos.

Gráfico 9. Participación porcentual del valor FOB de las exportaciones, según país de destino Enero - noviembre 2014<sup>P</sup>



Fuente: DANE, DIAN. Cálculos: DANE - COMEX  
<sup>P</sup> Cifra preliminar

En los once primeros meses del año 2014, el país de destino que principalmente contribuyó a la disminución de las exportaciones colombianas fue Estados Unidos, con -8,0 puntos porcentuales, mientras que las exportaciones a China, Panamá y España contribuyeron con 4,2 puntos porcentuales. (Cuadro 9).

Cuadro 9. Variación de las exportaciones, según principal país de destino  
Enero – noviembre 2014/2013<sup>P</sup>

País destino	2013	2014	Variación (%)	Millones de dólares FOB	
				Contribución a la variación	Participación 2014
<b>Total</b>	<b>53.551,5</b>	<b>51.060,5</b>	<b>-4,7</b>	<b>-4,7</b>	<b>100,0</b>
Estados Unidos	17.226,7	12.962,8	-24,8	-8,0	25,4
Chile	1.464,0	918,5	-37,3	-1,0	1,8
Guatemala	615,5	259,6	-57,8	-0,7	0,5
Trinidad y Tobago	443,5	139,5	-68,6	-0,6	0,3
Venezuela	2.123,0	1.861,2	-12,3	-0,5	3,6
Argentina	406,2	188,0	-53,7	-0,4	0,4
Aruba	1.324,5	1.120,1	-15,4	-0,4	2,2
Alemania	743,7	577,3	-22,4	-0,3	1,1
India	2.844,3	2.696,5	-5,2	-0,3	5,3
Canadá	332,0	604,5	82,1	0,5	1,2
Corea	164,2	447,2	172,3	0,5	0,9
Italia	439,2	930,6	111,9	0,9	1,8
España	2.564,0	3.094,1	20,7	1,0	6,1
Panamá	2.777,6	3.416,9	23,0	1,2	6,7
China	4.492,3	5.542,5	23,4	2,0	10,9
Demás países	15.590,7	16.301,2	4,6	1,3	31,9

Fuente: DANE, DIAN. Cálculos: DANE – COMEX

<sup>P</sup> Cifra preliminar

La disminución de 24,8% en las ventas a Estados Unidos en los once primeros meses del año 2014, se explicó principalmente por las menores ventas de combustibles y aceites minerales y sus productos (-32,6%), las cuales restaron 23,3 puntos porcentuales a dicho resultado. (Cuadro 10).

En el mismo período aumentaron las exportaciones a China (23,4%), al pasar de US\$4.492,3 millones en 2013 a US\$5.542,5 millones en 2014.

Cuadro 10. Variación porcentual del valor FOB de las exportaciones por capítulos del arancel y países de destino  
Enero - noviembre 2014/2013<sup>P</sup>

Descripción	Variación (%)	Contribución país
<b>Estados Unidos</b>		
Combustibles y aceites minerales y sus productos	-32,6	-23,3
Perlas finas, piedras y metales preciosos	-37,3	-3,7
Preparaciones alimenticias diversas	-23,9	-0,1
Café, té, yerba mate y especias	22,4	1,0
Demás capítulos	10,5	1,4
<b>Total</b>	<b>-24,8</b>	<b>-24,8</b>
<b>Chile</b>		
Combustibles y aceites minerales y sus productos	-50,6	-35,7
Materias plásticas y manufacturas	-22,7	-1,2
Aparatos y material eléctrico, de grabación o imagen	-33,2	-0,8
Azúcares y artículos confitería	23,9	1,0
Demás capítulos	-3,5	-0,6
<b>Total</b>	<b>-37,3</b>	<b>-37,3</b>
<b>Guatemala</b>		
Combustibles y aceites minerales y sus productos	-77,1	-56,4
Materias plásticas y manufacturas	-16,0	-1,2
Aceites esenciales, perfumería, cosméticos	-19,7	-0,5
Productos diversos de las industrias químicas	32,5	0,6
Demás capítulos	-2,2	-0,3
<b>Total</b>	<b>-57,8</b>	<b>-57,8</b>
<b>China</b>		
Combustibles y aceites minerales y sus productos	33,3	28,5
Madera, carbón vegetal y manufacturas de madera	185,8	0,2
Café, té, yerba mate y especias	66,1	0,1
Fundición, hierro y acero	-41,7	-2,7
Demás capítulos	-34,1	-2,6
<b>Total</b>	<b>23,4</b>	<b>23,4</b>

Fuente: DANE, DIAN. Cálculos: DANE – COMEX

<sup>P</sup> Cifra preliminar

### 3.3. EXPORTACIONES CON DESTINO A LOS PAÍSES DE LA COMUNIDAD ANDINA

Durante el mes de noviembre de 2014, las ventas externas destinadas a los países de la Comunidad Andina disminuyeron 4,2% al compararlas con las registradas en el mismo mes de 2013, debido a la caída de las exportaciones a Perú (-10,1%), Ecuador (-1,2%) y Bolivia (-1,3%).

Cuadro 11. Exportaciones destinadas a la Comunidad Andina, según capítulos del arancel  
 Noviembre 2014/2013<sup>p</sup>

Descripción	Miles de dólares FOB						
	2013	2014	Variación (%)	Contribución país	Contribución CAN	Participación país 2014	Participación CAN 2014
<b>Comunidad Andina</b>	<b>258.448,8</b>	<b>247.695,6</b>	<b>-4,2</b>		<b>-4,2</b>		<b>100,0</b>
<b>Perú</b>	<b>86.536,8</b>	<b>77.803,6</b>	<b>-10,1</b>	<b>-10,1</b>	<b>-3,4</b>	<b>100,0</b>	<b>31,4</b>
Calderas, máquinas y partes	4.018,7	1.936,3	-51,8	-2,4	-0,8	2,5	0,8
Vehículos, partes y accesorios	3.038,8	1.283,1	-57,8	-2,0	-0,7	1,6	0,5
Combustibles y aceites minerales y sus productos	3.524,4	2.109,1	-40,2	-1,6	-0,5	2,7	0,9
Papel, cartón y sus manufacturas	3.406,4	4.588,1	34,7	1,4	0,5	5,9	1,9
Demás capítulos	72.548,6	67.887,0	-6,4	-5,4	-1,8	87,3	27,4
<b>Ecuador</b>	<b>160.118,9</b>	<b>158.257,2</b>	<b>-1,2</b>	<b>-1,2</b>	<b>-0,7</b>	<b>100,0</b>	<b>63,9</b>
Aceites esenciales, perfumería, cosméticos	12.635,2	8.776,5	-30,5	-2,4	-1,5	5,5	3,5
Calderas, máquinas y partes	8.465,5	5.454,8	-35,6	-1,9	-1,2	3,4	2,2
Prendas y complementos de vestir, excepto de punto	7.222,1	5.118,3	-29,1	-1,3	-0,8	3,2	2,1
Combustibles y aceites minerales y sus productos	4.012,4	10.255,6	155,6	3,9	2,4	6,5	4,1
Demás capítulos	127.783,7	128.652,0	0,7	0,5	0,3	81,3	51,9
<b>Bolivia</b>	<b>11.793,1</b>	<b>11.634,8</b>	<b>-1,3</b>	<b>-1,3</b>	<b>-0,1</b>	<b>100,0</b>	<b>4,7</b>
Calderas, máquinas y partes	1.072,7	213,2	-80,1	-7,3	-0,3	1,8	0,1
Algodón	604,0	0,0	-100,0	-5,1	-0,2	0,0	0,0
Muebles	460,9	53,3	-88,4	-3,5	-0,2	0,5	0,0
Materias plásticas y manufacturas	1.948,9	3.040,4	56,0	9,3	0,4	26,1	1,2
Demás capítulos	7.706,7	8.328,0	8,1	5,3	0,2	71,6	3,4

Fuente: DANE, DIAN. Cálculos: DANE – COMEX

<sup>p</sup> Cifra preliminar

En los once primeros meses del año 2014, las ventas externas destinadas a los países de la Comunidad Andina disminuyeron 6,0% con relación a las registradas en el mismo periodo del año 2013. Este resultado obedeció a la caída de 5,8% en las exportaciones a Ecuador, de 6,9% a Perú y de 2,2% a Bolivia. (Cuadro 12).

Cuadro 12. Exportaciones destinadas a la Comunidad Andina, según capítulos del arancel  
 Enero - noviembre 2014/2013<sup>P</sup>

Descripción	2013	2014	Variación (%)	Contribución país	Millones de dólares FOB		
					Contribución CAN	Participación país 2014	Participación CAN 2014
<b>Comunidad Andina</b>	<b>3.111,6</b>	<b>2.923,4</b>	<b>-6,0</b>		<b>-6,0</b>		<b>100,0</b>
<b>Ecuador</b>	<b>1.804,7</b>	<b>1.700,5</b>	<b>-5,8</b>	<b>-5,8</b>	<b>-3,3</b>	<b>100,0</b>	<b>58,2</b>
Aceites esenciales, perfumería, cosméticos	133,9	102,4	-23,5	-1,7	-1,0	6,0	3,5
Combustibles y aceites minerales y sus productos	135,9	105,9	-22,0	-1,7	-1,0	6,2	3,6
Fundición, hierro y acero	22,6	9,2	-59,3	-0,7	-0,4	0,5	0,3
Vehículos, partes y accesorios	179,8	196,6	9,4	0,9	0,5	11,6	6,7
Demás capítulos	1.332,6	1.286,4	-3,5	-2,6	-1,5	75,6	44,0
<b>Perú</b>	<b>1.177,2</b>	<b>1.096,1</b>	<b>-6,9</b>	<b>-6,9</b>	<b>-2,6</b>	<b>100,0</b>	<b>37,5</b>
Materias plásticas y manufacturas	152,0	115,1	-24,3	-3,1	-1,2	10,5	3,9
Combustibles y aceites minerales y sus productos	188,4	157,7	-16,3	-2,6	-1,0	14,4	5,4
Aceites esenciales, perfumería, cosméticos	122,2	104,8	-14,3	-1,5	-0,6	9,6	3,6
Azúcares y artículos confitería	85,2	101,8	19,5	1,4	0,5	9,3	3,5
Demás capítulos	629,4	616,7	-2,0	-1,1	-0,4	56,3	21,1
<b>Bolivia</b>	<b>129,7</b>	<b>126,9</b>	<b>-2,2</b>	<b>-2,2</b>	<b>-0,1</b>	<b>100,0</b>	<b>4,3</b>
Materias plásticas y manufacturas	32,0	26,0	-18,7	-4,6	-0,2	20,5	0,9
Vehículos, partes y accesorios	3,5	0,4	-88,6	-2,4	-0,1	0,3	0,0
Instrumentos y aparatos de óptica, fotografía, cinematografía	4,1	1,2	-70,2	-2,2	-0,1	1,0	0,0
Aparatos y material eléctrico, de grabación o imagen	6,7	15,8	135,8	7,0	0,3	12,4	0,5
Demás capítulos	83,4	83,5	0,0	0,0	0,0	65,8	2,9

Fuente: DANE, DIAN. Cálculos: DANE – COMEX

<sup>P</sup> Cifra preliminar



### 3.4. EXPORTACIONES CON DESTINO A LOS PAÍSES MIEMBROS DE LA UNIÓN EUROPEA

En el mes de noviembre de 2014, las ventas colombianas realizadas a los Países Miembros de la Unión Europea cayeron 12,3%, como resultado principalmente de la disminución en las exportaciones de combustibles y aceites minerales y sus productos (-24,0%) que contribuyeron con -18,1 puntos porcentuales a la variación total de las exportaciones con destino a la Unión Europea.

Cuadro 13. Exportaciones destinadas a los Países Miembros de la Unión Europea, según capítulos del arancel  
 Noviembre 2014/2013<sup>P</sup>

Capítulos del arancel	2013	2014	Variación %	Contribución UE	Contribución Total	Miles de dólares FOB	
						Participación 2014	Participación 2014
<b>Total de las exportaciones</b>	<b>4.946,0</b>	<b>3.828,0</b>	<b>-22,6</b>				
<b>Unión Europea</b>	<b>701,8</b>	<b>615,7</b>	<b>-12,3</b>	<b>-12,3</b>	<b>-1,7</b>	<b>100,0</b>	<b>16,1</b>
Combustibles y aceites minerales y sus productos	529,0	402,1	-24,0	-18,1	-2,6	65,3	10,5
Frutos comestibles, cortezas de agrios o melones	53,3	37,3	-30,0	-2,3	-0,3	6,1	1,0
Preparaciones de carne, pescado, crustáceos, moluscos	7,7	0,0	-100,0	-1,1	-0,2	0,0	0,0
Café, té, yerba mate y especias	47,4	96,5	103,5	7,0	1,0	15,7	2,5
Demás	64,4	79,8	24,0	2,2	0,3	13,0	2,1

Fuente: DANE, DIAN. Cálculos: DANE – COMEX

<sup>P</sup> Cifra preliminar

Durante los once primeros meses de 2014, las exportaciones realizadas a los Países Miembros de la Unión Europea aumentaron 5,7%, respecto al mismo periodo del año anterior. Este comportamiento se debe principalmente al crecimiento de las ventas externas de café, té, yerba mate y especias (46,0%) que contribuyeron con 2,8 puntos porcentuales a la variación total de las exportaciones con destino a la Unión Europea.

Cuadro 14. Exportaciones destinadas a los Países Miembros de la Unión Europea, según capítulos del arancel  
 Enero - noviembre 2014/2013<sup>P</sup>

Capítulos del arancel	2013	2014	Variación %	Contribución UE	Contribución Total	Millones de dólares FOB	
						Participación 2014	Participación 2014
<b>Total de las exportaciones</b>	<b>53.551,5</b>	<b>51.060,5</b>	<b>-4,7</b>				
<b>Unión Europea</b>	<b>8.354,4</b>	<b>8.826,6</b>	<b>5,7</b>	<b>5,7</b>	<b>0,9</b>	<b>100,0</b>	<b>17,3</b>
Café, té, yerba mate y especias	511,9	747,2	46,0	2,8	0,4	8,5	1,5
Combustibles y aceites minerales y sus productos	6.469,2	6.575,8	1,6	1,3	0,2	74,5	12,9
Frutos comestibles, cortezas de agrios o melones	513,3	601,9	17,3	1,1	0,2	6,8	1,2
Fundición, hierro y acero	163,9	112,3	-31,5	-0,6	-0,1	1,3	0,2
Demás	696,1	789,4	13,4	1,1	0,2	8,9	1,5

Fuente: DANE, DIAN. Cálculos: DANE – COMEX

<sup>P</sup> Cifra preliminar

## 4. EXPORTACIONES SEGÚN ADUANAS DEL PAÍS

### 4.1. ENERO – NOVIEMBRE 2014

Por la aduana de Cartagena se tramitó el 58,9% del valor total de las exportaciones realizadas por Colombia durante el período de referencia, 8,3% por la de Santa Marta, 6,7% por la de Buenaventura, 5,0% por la de Bogotá y 4,7% por la de Barranquilla.

Las exportaciones realizadas a través de la aduana de Cartagena disminuyeron 5,6% en los primeros once meses del año 2014 y restaron 3,3 puntos porcentuales a la variación total de este período (-4,7%).

Cuadro 15. Exportaciones según aduanas  
Enero – noviembre 2014/2013<sup>p</sup>

Aduana	Noviembre		Enero - noviembre	
	Variación (%)	Contribución a la variación	Variación (%)	Contribución a la variación
<b>Total</b>	<b>-22,6</b>	<b>-22,6</b>	<b>-4,7</b>	<b>-4,7</b>
Cartagena	-27,0	-16,5	-5,6	-3,3
Barranquilla	-0,5	0,0	-4,2	-0,2
Cúcuta	-21,9	-0,3	-35,8	-0,7
Riohacha	-48,6	-2,6	-14,9	-0,8
Medellín	-27,1	-1,3	-23,5	-1,3
Cali	-31,7	-0,2	-23,4	-0,2
Tumaco	494,7	0,6	-9,1	-0,1
Ipiales	-4,6	-0,1	-5,9	-0,1
Bucaramanga	200,6	0,0	-18,6	0,0
Bogotá	-1,6	-0,1	-0,3	0,0
San Andrés	2,4	0,0	-17,4	0,0
Valledupar	0,0	0,0	-100,0	0,0
Leticia	0,0	0,0	-100,0	0,0
Armenia	0,0	0,0	2,8	0,0
Manizales	-18,8	0,0	-0,1	0,0
Puerto Asís	-14,1	0,0	230,3	0,0
Arauca	**	0,0	**	0,0
Pereira	86,9	0,0	173,3	0,0
Maicao	58,6	0,5	26,1	0,2
Urabá	-42,7	-0,4	19,4	0,2
Buenaventura	15,9	1,0	7,4	0,4
Santa Marta	-39	-3,2	19,6	1,3

\*\* No se puede calcular la variación por no registrarse información en el período base de comparación

Fuente: DANE, DIAN. Cálculos: DANE – COMEX

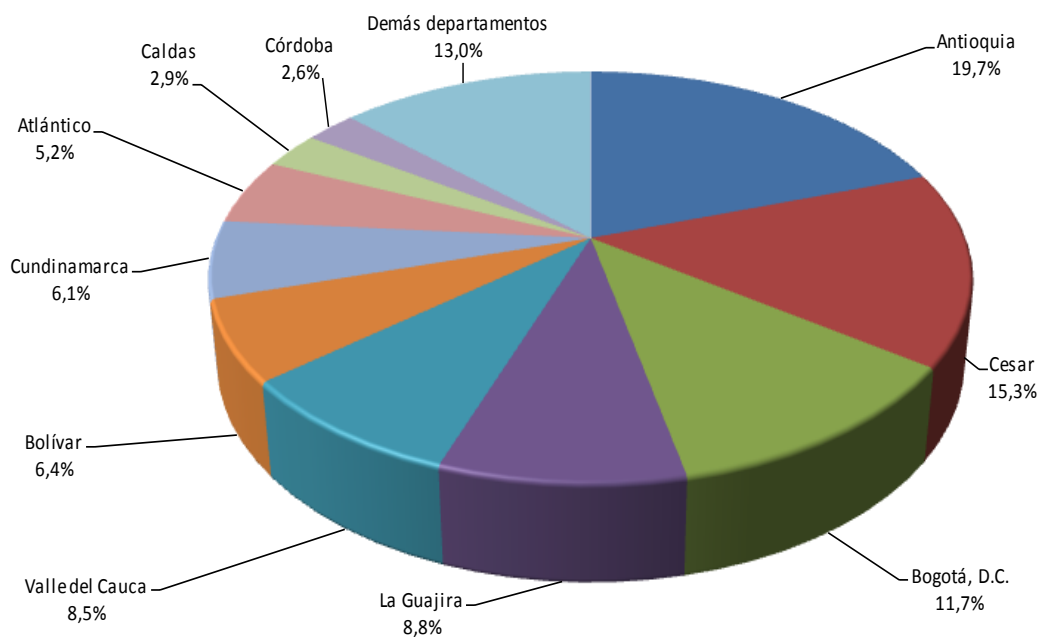
<sup>p</sup> Cifra preliminar

## 5. EXPORTACIONES SIN PETRÓLEO Y SUS DERIVADOS<sup>1</sup>, SEGÚN DEPARTAMENTOS DE ORIGEN

### 5.1 ENERO – NOVIEMBRE 2014

De acuerdo con las declaraciones de exportación presentadas ante la DIAN, durante los primeros once meses del año 2014, las ventas de productos señalados con origen en el departamento de Antioquia representaron el 19,7% de las exportaciones totales sin petróleo y sus derivados, las de Cesar 15,3%, las de Bogotá D.C. 11,7%, las de La Guajira 8,8%, las del Valle del Cauca 8,5% y las de Bolívar 6,4%.

Gráfico 10. Participación porcentual del valor FOB de las exportaciones excluyendo petróleo y sus derivados, según departamento Enero – noviembre 2014<sup>p</sup>



Fuente: DANE, DIAN. Cálculos: DANE – COMEX  
p Cifra preliminar

En los once primeros meses del año 2014, las exportaciones sin incluir petróleo y sus derivados, disminuyeron 1,3%, al pasar de US\$23.947,3 millones en 2013 a US\$23.636,9 millones en 2014. Por departamentos de origen, el mayor aporte a

<sup>1</sup> La exclusión se refiere a las exportaciones registradas bajo las partidas arancelarias 2709 a la 2715.

esta variación lo registró Antioquia con una contribución de -3,0 puntos porcentuales; contrarrestó Cesar con 1,9 puntos porcentuales.

La reducción que se presentó en el período de análisis en las ventas externas de Antioquia (-13,3%), se explicó principalmente por la caída en las exportaciones de oro no monetario (-29,1%).

En contraste, el incremento de 14,3% en las ventas externas originarias de Cesar se explicó fundamentalmente por el aumento en las exportaciones de otras variedades de hulla pulverizadas o no (19,5%), que aportaron 18,5 puntos porcentuales a dicha variación.

Cuadro 16. Variación porcentual del valor FOB de las exportaciones excluyendo petróleo y sus derivados según departamento de origen  
Enero - noviembre 2014/2013<sup>p</sup>

Departamentos	Variación (%)	Contribución a la variación
<b>Total</b>	<b>-1,3</b>	<b>-1,3</b>
Antioquia	-13,3	-3,0
La Guajira	-9,5	-0,9
Bogota, D.C.	-4,6	-0,6
Córdoba	-16,0	-0,5
Cundinamarca	-7,0	-0,4
Santander	-36,3	-0,4
Valle del Cauca	6,3	0,5
Risaralda	34,6	0,6
Cesar	14,3	1,9
Demás departamentos	6,7	1,5

Fuente: DANE, DIAN. Cálculos: DANE - COMEX

<sup>p</sup> Cifra preliminar

## 6. EXPORTACIONES SEGÚN FECHA DE EMBARQUE

### 6.1. RESULTADOS GENERALES

En noviembre de 2014 se declararon ventas al exterior por US\$3.828,0 millones FOB, de los cuales US\$3.049,1 millones se embarcaron durante este mes, US\$575,8 millones en octubre, US\$138,9 millones en septiembre, US\$24,8 millones en agosto, US\$18,6 millones en julio, US\$12,7 millones en junio y US\$8,1 millones en meses anteriores.

Cuadro 17. Exportaciones totales declaradas según fecha de embarque  
 Noviembre 2014<sup>P</sup>

<b>Fechas de embarque</b>	<b>Millones de dólares FOB</b>	<b>Participación (%)</b>
Total	3.828,0	100,0
nov-14	3.049,1	79,7
oct-14	575,8	15,0
sep-14	138,9	3,6
ago-14	24,8	0,6
jul-14	18,6	0,5
jun-14	12,7	0,3
Meses anteriores	8,1	0,2

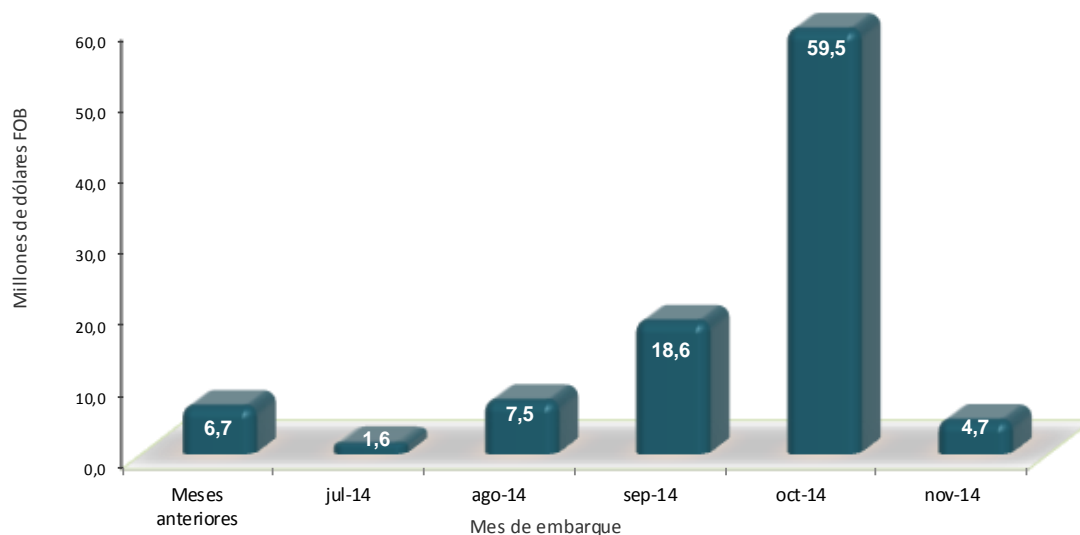
Fuente: DANE, DIAN. Cálculos: DANE - COMEX

<sup>P</sup> Cifra preliminar

## 6.2. EXPORTACIONES DE FLORES (0603) SEGÚN FECHAS DE EMBARQUE

De los US\$98,6 millones de exportaciones de flores declarados en noviembre de 2014, 4,8% se embarcó en este mismo mes, 60,3% en octubre, 18,9% en septiembre, 7,6% en agosto, 1,6% en julio y 6,8% en meses anteriores.

Gráfico 11. Valor declarado de exportación de flores (0603), según mes de embarque Noviembre 2014<sup>P</sup>

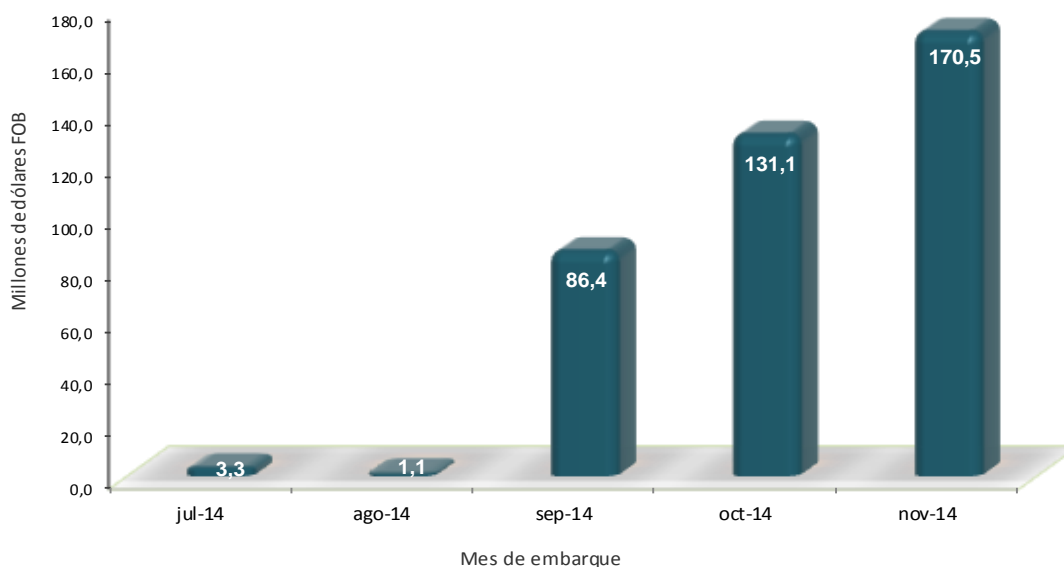


Fuente: DANE, DIAN. Cálculos: DANE – COMEX  
<sup>P</sup> Cifra preliminar

## 6.3. EXPORTACIONES DE CARBÓN (2701 - 2704) SEGÚN FECHAS DE EMBARQUE

De los US\$392,5 millones de exportaciones de carbón declarados en noviembre de 2014, 43,5% se embarcó en este mismo mes, 33,4% en octubre, 22,0% en septiembre, 0,3% en agosto y 0,9% en julio.

Gráfico 12. Valor declarado de exportación de carbón (2701 - 2704), según mes de embarque  
 Noviembre 2014<sup>P</sup>

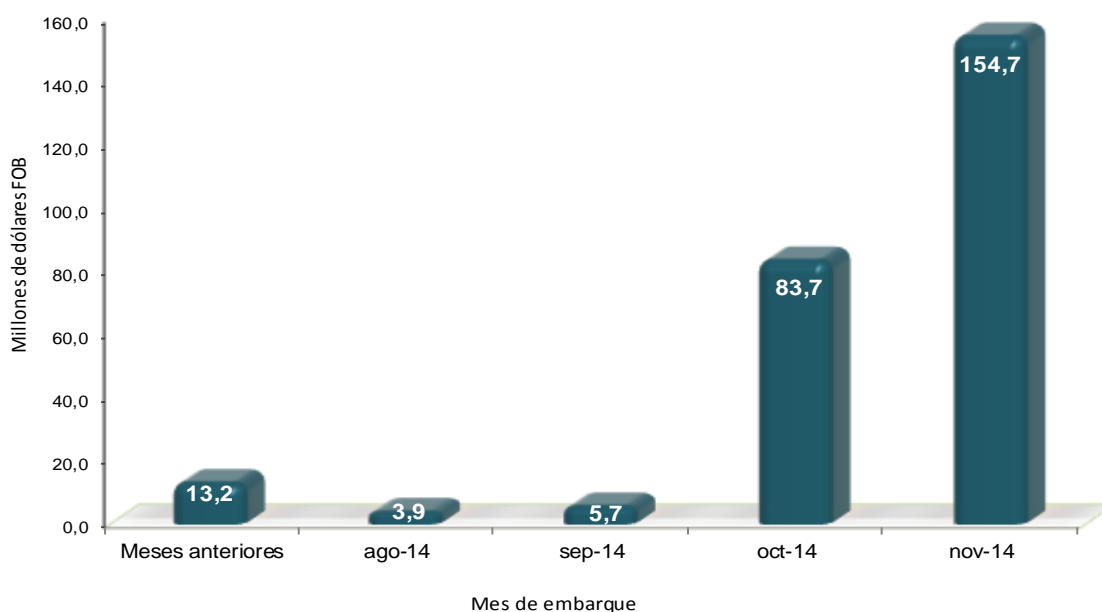


Fuente: DANE – DIAN Cálculos: DANE - COMEX  
<sup>P</sup> Cifra preliminar

## 6.4. EXPORTACIONES DE CAFÉ (090119000) SEGÚN FECHAS DE EMBARQUE

De los US\$261,2 millones de exportaciones de café declarados en noviembre de 2014, 59,2% se embarcó en el mismo mes, 32,0% en octubre, 2,2% en septiembre, 1,5% en agosto y el restante 5,0% en meses anteriores.

Gráfico 13. Valor declarado de exportación de café (09011900), según mes de embarque Noviembre 2014<sup>P</sup>



Fuente: DANE – DIAN Cálculos: DANE - COMEX

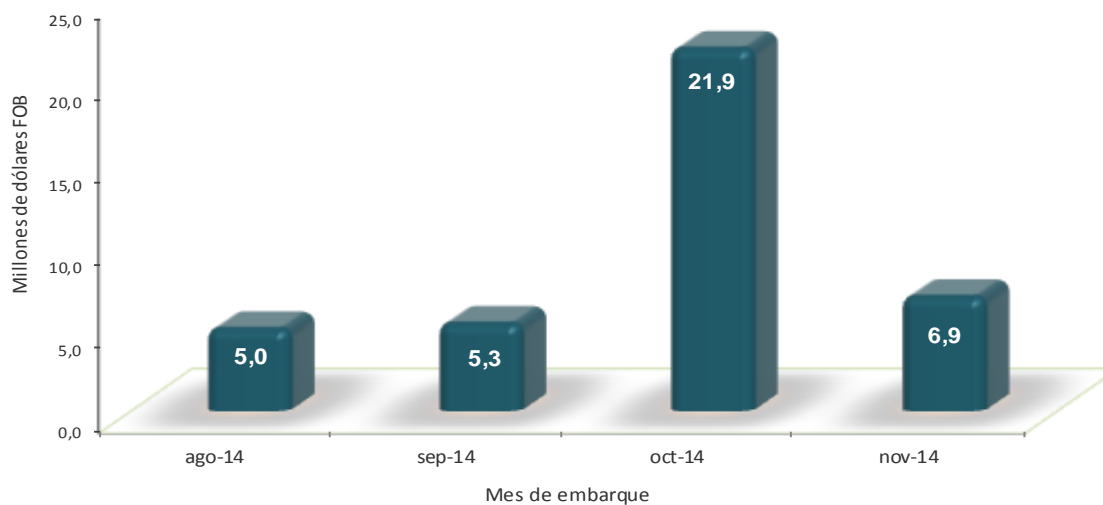
<sup>P</sup> Cifra preliminar



## 6.5. EXPORTACIONES DE BANANO (0803) SEGÚN FECHAS DE EMBARQUE

De los US\$39,1 millones de exportaciones de banano declarados en noviembre de 2014, 17,7% se embarcó en este mismo mes, 56,0% en octubre, 13,6% en septiembre y 12,7% en agosto.

Gráfico 14. Valor declarado de exportación de banano (0803), según mes de embarque Noviembre 2014<sup>p</sup>



Fuente: DANE – DIAN Cálculos: DANE - COMEX  
p Cifra preliminar

## FICHA METODOLÓGICA

---

**Objetivo:** obtener información periódica sobre las ventas de bienes que realiza legalmente el país al exterior.

**Tipo de investigación:** documentos administrativos.

**Fuentes de información:** documentos de exportación, excepto para petróleo; la fuente de información sobre exportaciones de petróleo y sus derivados es la Empresa Colombiana de Petróleos –ECOPETROL– y las compañías privadas exportadoras de esos combustibles.

**Periodicidad:** mensual.

**Cobertura:** Nacional.

**Principales términos utilizados:**

- Exportación: es la salida, con destino a otro país o zona franca industrial colombiana, de mercancías que hayan tenido circulación libre o restringida en el territorio aduanero colombiano. La exportación se registra estadísticamente cuando la Aduana ha realizado el cierre del documento de exportación.
- Aduana: administración por donde se declara la exportación.
- Valor FOB (Free on board): corresponde al precio de venta de los bienes embarcados a otros países, puestos en el medio de transporte, sin incluir valor de seguro y fletes.
- Valor CIF (Cost, Insurance, Freight, es decir, costo, seguro y flete): Es el precio total de la mercancía que incluye en su valor, los costos por seguros y fletes.
- País de destino: es aquel conocido, en el momento del despacho, como el último país en donde los bienes serán entregados.
- CIIU Rev. 2: Clasificación Industrial Internacional Uniforme de todas las Actividades Económicas Revisión 2.
- CUCI Rev.3: Clasificación Uniforme de Comercio Internacional Revisión 3.
- Importaciones: Es la introducción legal de mercancías procedentes de otros países o de una zona franca industrial colombiana, al resto del territorio aduanero nacional. Estas cifras se producen según la fecha de presentación de las declaraciones de importación ante las entidades financieras autorizadas para recaudar los tributos aduaneros.

- Balanza comercial: parte de la balanza de pagos que registra sólo las transacciones de bienes de un país con el resto del mundo, durante un mes determinado. Cuando el valor de las importaciones excede el valor de las exportaciones se dice que la balanza comercial está en déficit; cuando ocurre lo contrario, se dice que la balanza comercial tiene superávit.

## Variaciones analizadas:

- Variación acumulada en lo corrido del año: variación porcentual calculada entre lo transcurrido desde enero hasta el mes de referencia del año (enero - hasta  $i,t$ ), y lo transcurrido en igual período del año inmediatamente anterior (enero - hasta  $i,t-1$ ).
- Variación anual: variación porcentual calculada entre el mes del año en referencia ( $i,t$ ) y el mismo mes del año inmediatamente anterior ( $i,t-1$ ).
- Variación acumulada anual: variación porcentual calculada entre el acumulado de los últimos doce meses, con relación al mes del año en referencia ( $i,t$ ) y el acumulado de igual período del año inmediatamente anterior ( $i,t-1$ ).
- Contribución a la variación: variación porcentual del período de referencia multiplicada por la participación porcentual del período inmediatamente anterior al de referencia.

## Convenciones

<sup>P</sup> Cifra preliminar de avance por falta de cobertura total y/o revisión completa de la información.



*Si requiere información adicional, contáctenos a través del correo*  
**contacto@dane.gov.co.**

*Departamento Administrativo Nacional de Estadística (DANE)*  
*Bogotá, D.C. – Colombia*

**www.dane.gov.co**