

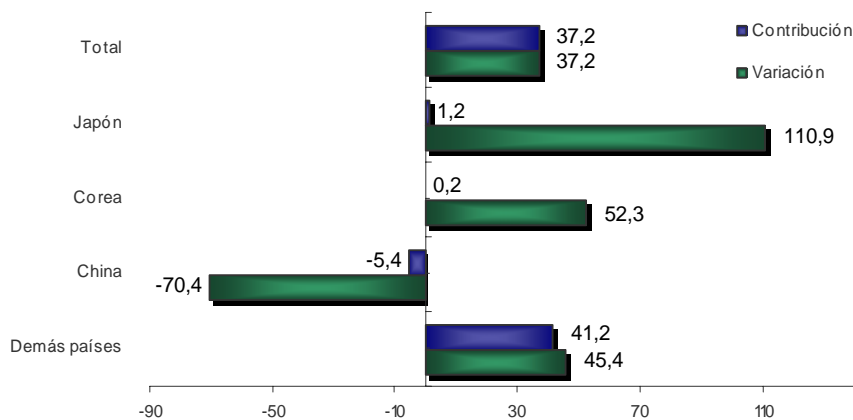
EXPORTACIONES A CHINA – JAPON – COREA
Enero - febrero 2007 - 2011

Resultados generales

Febrero 2011

En febrero de 2011, las exportaciones totales de Colombia presentaron un crecimiento de 37,2%, con relación al mismo mes de 2010. De los países asiáticos, el que realizó la mayor contribución a la variación positiva de las exportaciones fue Japón (110,9%), con un aporte de 1,2 puntos porcentuales a la variación total

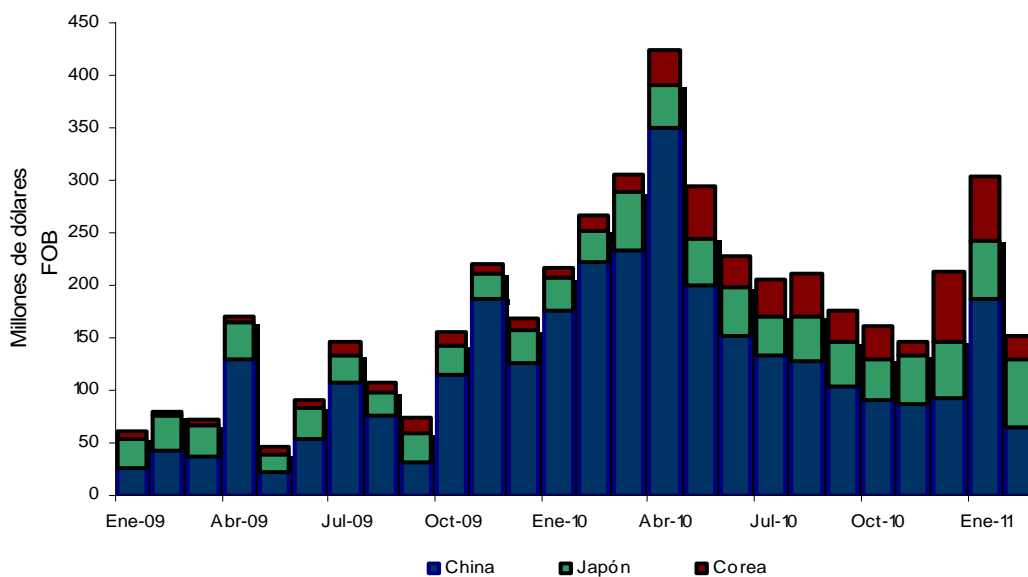
Comportamiento del valor FOB de las exportaciones totales
Febrero 2011/2010



Fuente: DANE - DIAN Cálculos: DANE - COMEX

En el mes de referencia, las ventas externas destinadas a China alcanzaron un monto de US\$65,5 millones FOB, las de Japón US\$65,0 millones FOB y las de República de Corea US\$20,7 millones.

Valor FOB de las exportaciones totales
Enero 2010 - Febrero 2011

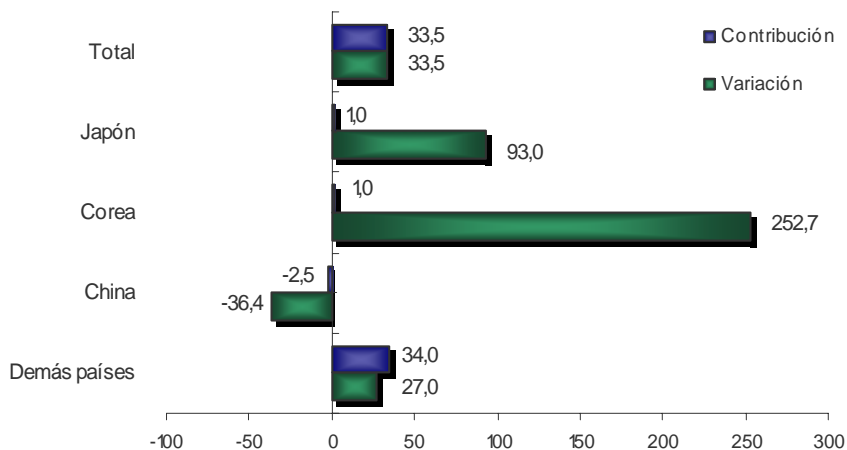


Fuente: DANE - DIAN Cálculos: DANE - COMEX

Enero - febrero 2011

Durante el primer bimestre de 2011, las exportaciones destinadas a Japón acumularon un crecimiento de 93,0% y las de República de Corea crecieron 252,7%; las destinadas a China, por el contrario, disminuyeron 36,4%.

**Comportamiento del valor FOB de las exportaciones totales
Enero - febrero 2011/2010**



Fuente: DANE - DIAN Cálculos: DANE - COMEX

Un año atrás, las ventas externas a Japón, China y República de Corea habían registrado variaciones positivas de 0,2%, 490,2% y 115,5%, respectivamente.

**Variación porcentual del valor FOB de las exportaciones destinadas de Japón, China y República de Corea
Total nacional
Enero - febrero 2007 - 2011**

Miles de dólares FOB

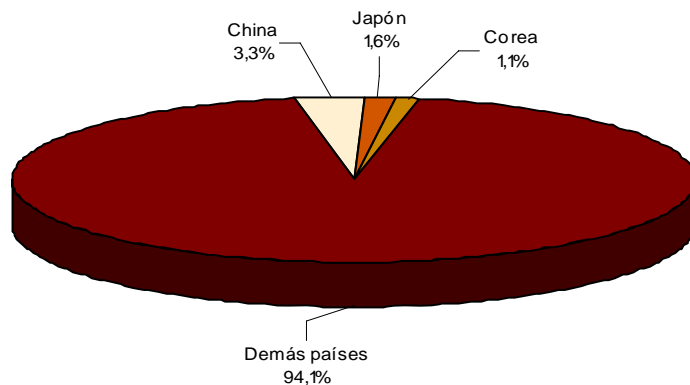
Años	Japón	Var %	China	Var %	Corea	Var %
2007	46.249	-21,1	68.235	124,0	8.997	-66,9
2008	70.620	52,7	103.085	51,1	32.439	260,6
2009	62.850	-11,0	67.241	-34,8	10.749	-66,9
2010	62.950	0,2	396.843	490,2	23.162	115,5
2011	121.500	93,0	252.540	-36,4	81.693	252,7

Fuente: DANE - DIAN Cálculos: DANE - COMEX



En el primer bimestre de 2011, 3,3% del total de las ventas externas realizadas por Colombia fueron destinadas a China, 1,6% a Japón y 1,1% a República de Corea, para un acumulado de 5,9% de las exportaciones colombianas.

**Distribución porcentual del valor FOB de las exportaciones, según país de origen
Enero – febrero 2011**



Fuente: DANE - DIAN Cálculos: DANE - COMEX



Exportaciones según capítulos del arancel

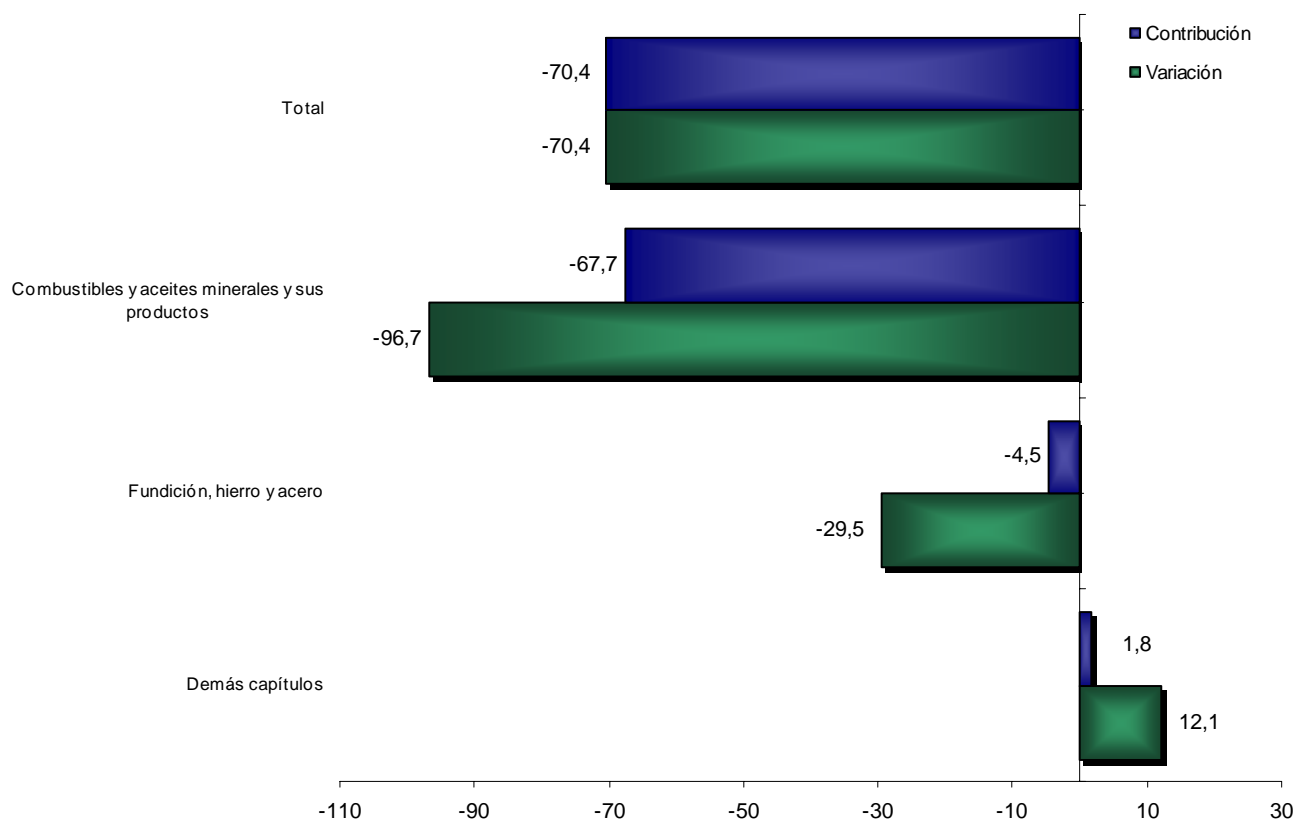
China

Febrero 2011

La disminución de 70,4% registrada por las ventas externas destinadas a China en el mes de febrero de 2011, se explica principalmente por el comportamiento de:

- Combustibles y aceites minerales y sus productos, con una disminución de 96,7%, aportaron -67,7 puntos porcentuales a la variación total de las exportaciones a China (-70,4%). Este resultado fue ocasionado principalmente por las ventas externas de "aceites crudos de petróleo o de mineral bituminoso" (-100,0%) y "hullas térmicas" (-100,0%), que aportaron en conjunto -82,1 puntos porcentuales.
- Fundición, hierro y acero, registraron disminución de 29,5%, al pasar de US\$34,0 millones a US\$23,9 millones.

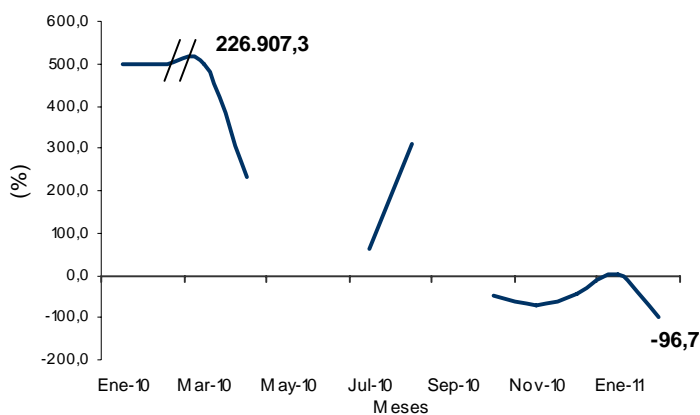
Comportamiento del valor FOB de las exportaciones destinadas a China, según capítulos del arancel Febrero 2011/2010



Fuente: DANE -DIAN Cálculos: DANE - COMEX

Variación anual del valor FOB de las exportaciones de combustibles y aceites minerales y sus productos destinadas a China

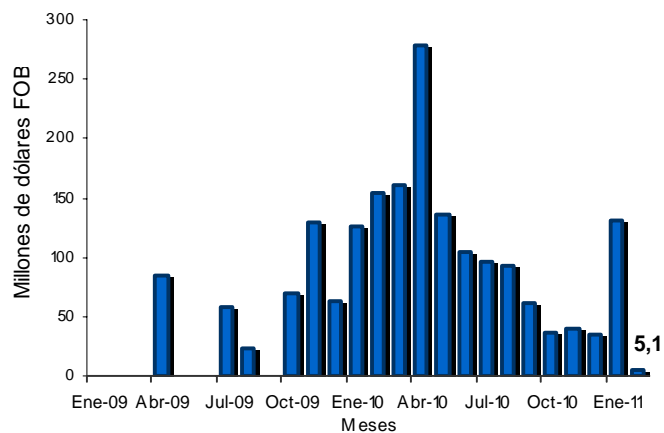
Enero 2010 – febrero 2011



Fuente: DANE –DIAN Cálculos: DANE - COMEX
 Los espacios en blanco corresponden a periodos en los cuales no es posible calcular la variación por no registrarse movimiento en el periodo base de la comparación.

Valor FOB de las exportaciones de combustibles y aceites minerales y sus productos destinadas a China

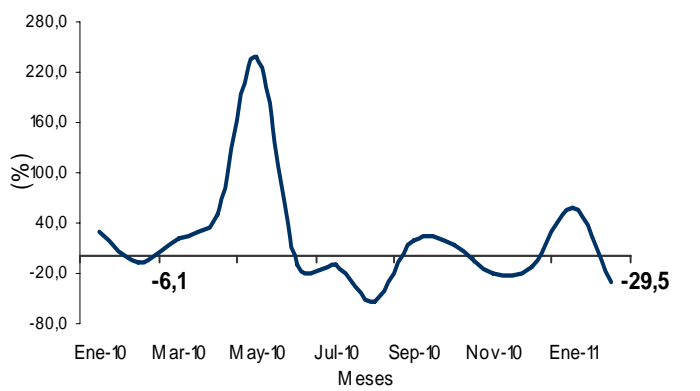
Enero 2009 – febrero 2011



Fuente: DANE –DIAN Cálculos: DANE - COMEX

Variación anual del valor FOB de las exportaciones de fundición, hierro y acero destinadas a China

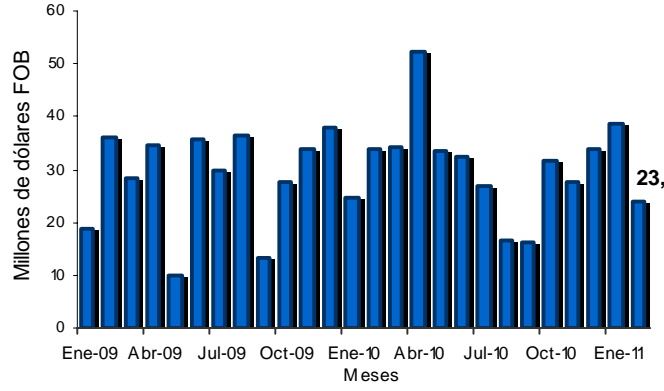
Enero 2010 – febrero 2011



Fuente: DANE –DIAN Cálculos: DANE - COMEX

Valor FOB de las exportaciones de fundición, hierro y acero destinadas a China

Enero 2009 – febrero 2011



Fuente: DANE –DIAN Cálculos: DANE - COMEX



Enero – febrero 2011

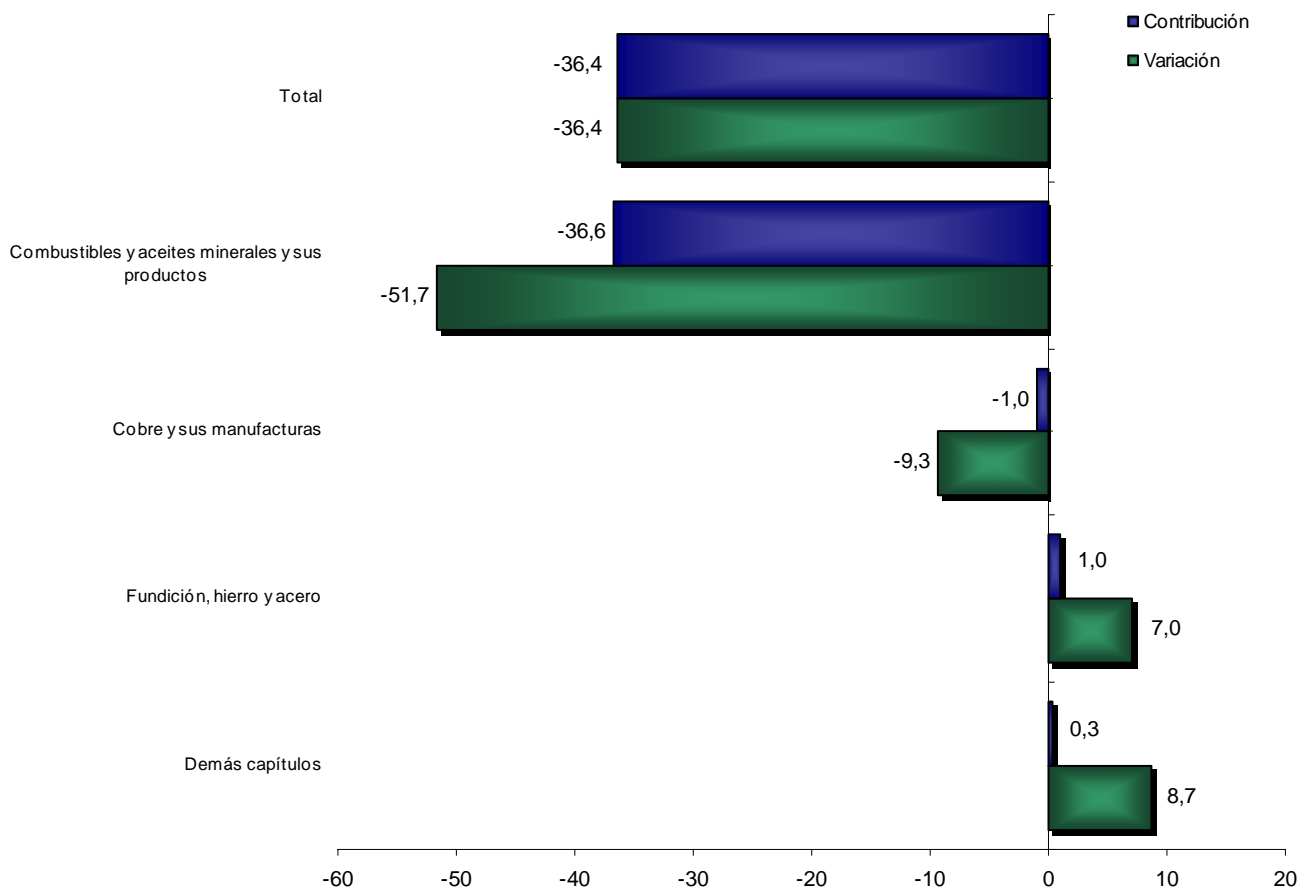
En el primer bimestre de 2011, las ventas externas destinadas a China disminuyeron 36,4%. Este resultado se explica principalmente por el comportamiento en las exportaciones de:

- Combustibles y aceites minerales y sus productos, que registraron una disminución de 51,7%, al pasar de US\$281,4 millones durante los dos primeros meses de 2010 a US\$136,0 millones en el mismo período de 2011. Este resultado fue ocasionado principalmente por las menores ventas de “aceites crudos de petróleo o de mineral bituminoso” (-45,7%).
- Cobre y sus manufacturas, registraron una disminución de 9,3%, al pasar de US\$44,1 millones en el primer bimestre de 2010 a US\$40,0 millones en el mismo período de 2011.

En contraste con los resultados anteriores:

- Fundición, hierro y acero registró aumento de 7,0%, resultado que fue ocasionado fundamentalmente por las mayores ventas de “ferróniquel” (6,8%).

**Comportamiento del valor FOB de las exportaciones destinadas a China, según capítulos del arancel
Enero - febrero 2011/2010**



Fuente: DANE –DIAN Cálculos: DANE – COMEX



Las ventas externas de combustibles y aceites minerales y sus productos, representaron 53,8% del total de las exportaciones destinadas a China durante el primer bimestre de 2011. Le siguen en orden descendente las ventas de fundición, hierro y acero con 24,8% y cobre y sus manufacturas con 15,8%, para un total de 94,5% entre los tres grupos de productos.

**Principales exportaciones destinadas a China, según capítulos del arancel
Enero – febrero 2011 - 2010**

Descripción	Miles de dólares FOB		Part(%)	Descripción	Miles de dólares FOB		Part(%)
	2011				2010		
Total	252.540	100,0		Total	396.843	100,0	
Combustibles y aceites minerales y sus productos	135.963	53,8		Combustibles y aceites minerales y sus productos	281.399	70,9	
Fundición, hierro y acero	62.571	24,8		Fundición, hierro y acero	58.468	14,7	
Cobre y sus manufacturas	40.004	15,8		Cobre y sus manufacturas	44.100	11,1	
Pieles y cueros	4.901	1,9		Pieles y cueros	3.439	0,9	
Productos diversos de las industrias químicas	1.600	0,6		Aluminio y sus manufacturas	2.542	0,6	
Aluminio y sus manufacturas	1.501	0,6		Madera, carbón vegetal y manufacturas de madera	1.706	0,4	
Azúcares y artículos confitería	1.309	0,5		Materias plásticas y manufacturas	1.632	0,4	
Materias plásticas y manufacturas	855	0,3		Productos farmacéuticos	1.073	0,3	
Madera, carbón vegetal y manufacturas de madera	786	0,3		Productos diversos de las industrias químicas	1.043	0,3	
Minerales, escorias y cenizas	621	0,2		Grasas y aceites animales o vegetales	506	0,1	
Café, té, yerba mate y especias	535	0,2		Materias trenzables y demás productos vegetales	354	0,1	
Demás capítulos	1.893	0,7		Demás capítulos	582	0,1	

Fuente: DANE –DIAN Cálculos: DANE - COMEX



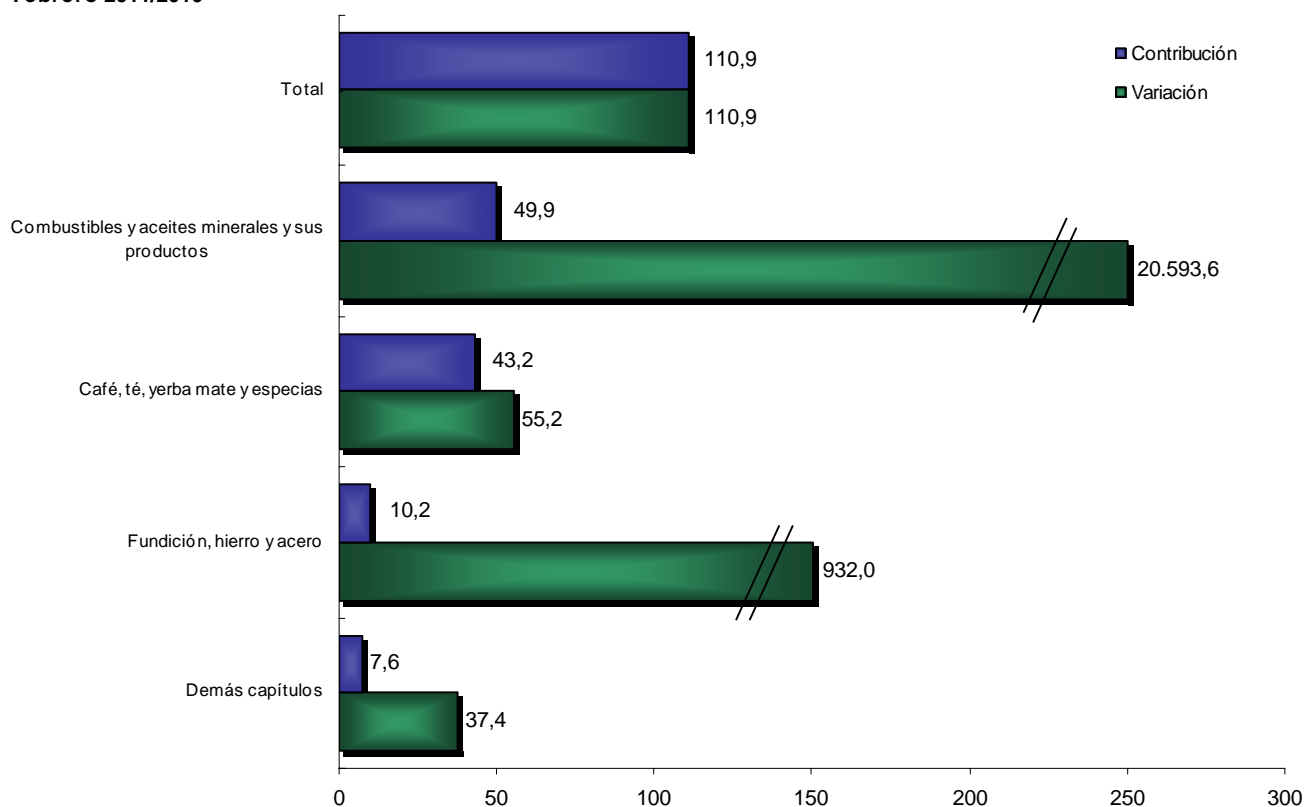
Japón

Febrero 2011

El aumento de 110,9% registrado por las ventas externas destinadas a Japón en el mes de febrero de 2011, se explica principalmente por el comportamiento de:

- Combustibles y aceites minerales y sus productos, registraron un aumento de 20.593,6%, al pasar de US\$0,1 millones en febrero de 2010 a US\$15,5 millones en igual mes de 2011, lo que se tradujo en un aporte de 49,9 puntos porcentuales a la variación total de las exportaciones hacia Japón; este resultado fue ocasionado fundamentalmente por las mayores ventas de "hullas térmicas".
- Café, té, yerba mate y especias, contribuyeron con 43,2 puntos porcentuales a la variación total; el crecimiento de 55,2% presentado por este grupo se atribuye a las mayores ventas externas de "los demás cafés sin tostar, sin descafeinar"
- Fundición, hierro y acero, registraron crecimiento de 932,0%, al pasar de US\$0,3 millones a US\$3,5 millones.

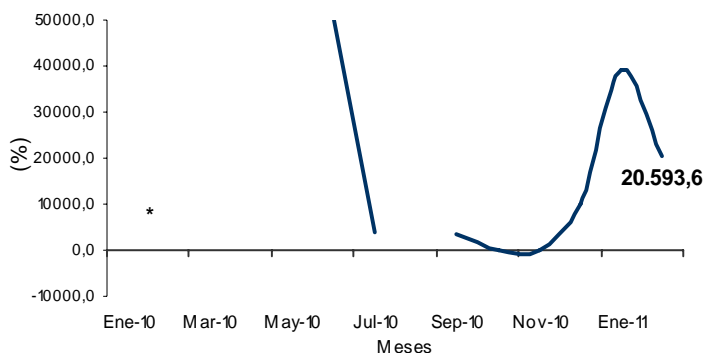
Comportamiento del valor FOB de las exportaciones destinadas a Japón, según capítulos del arancel Febrero 2011/2010



Fuente: DANE -DIAN Cálculos: DANE - COMEX

Variación anual del valor FOB de las exportaciones de combustibles y aceites minerales y sus productos destinadas a Japón

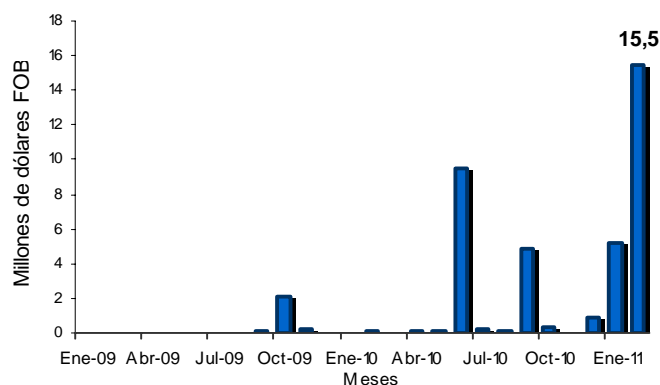
Enero 2010 – febrero 2011



Fuente: DANE –DIAN Cálculos: DANE - COMEX
 * Por no registrarse movimiento en el período base de la comparación, no es posible calcular la variación porcentual

Valor FOB de las exportaciones de combustibles y aceites minerales y sus productos destinadas a Japón

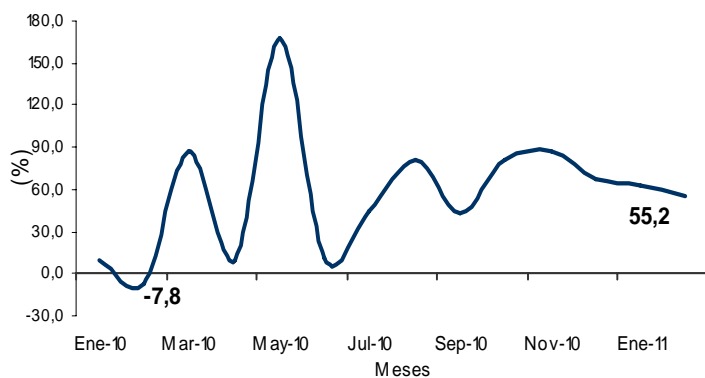
Enero 2009 – febrero 2011



Fuente: DANE –DIAN Cálculos: DANE - COMEX

Variación anual del valor FOB de las exportaciones de café, té, yerba mate y especias destinadas a Japón

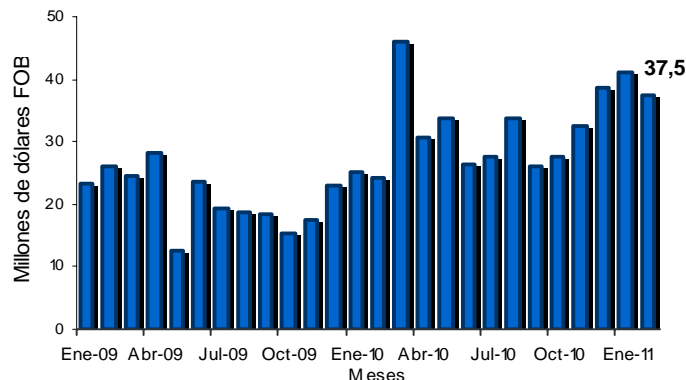
Enero 2010 – febrero 2011



Fuente: DANE –DIAN Cálculos: DANE - COMEX

Valor FOB de las exportaciones de café, té, yerba mate y especias destinadas a Japón

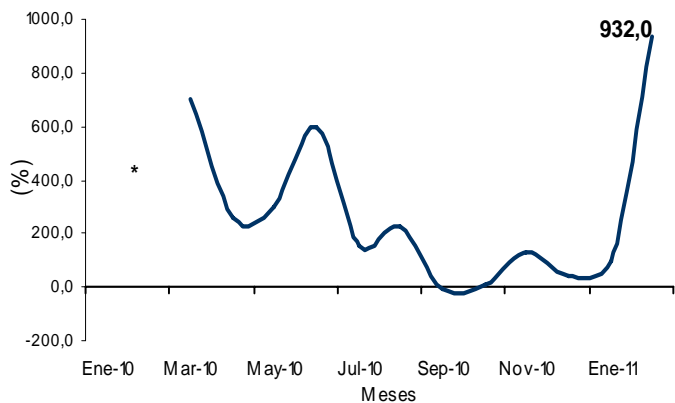
Enero 2009 – febrero 2011



Fuente: DANE –DIAN Cálculos: DANE - COMEX

Variación anual del valor FOB de las exportaciones de fundición, hierro y acero destinadas a Japón

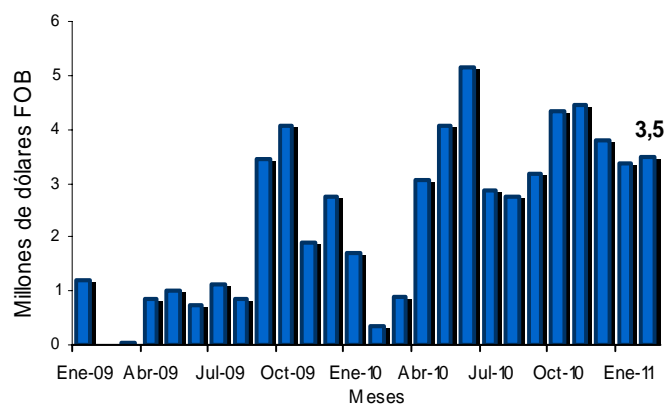
Enero 2010 – febrero 2011



Fuente: DANE –DIAN Cálculos: DANE - COMEX
 * Por no registrarse movimiento en el período base de la comparación, no es posible calcular la variación porcentual

Valor FOB de las exportaciones de de fundición, hierro y acero destinadas a Japón

Enero 2009 – febrero 2011



Fuente: DANE –DIAN Cálculos: DANE - COMEX

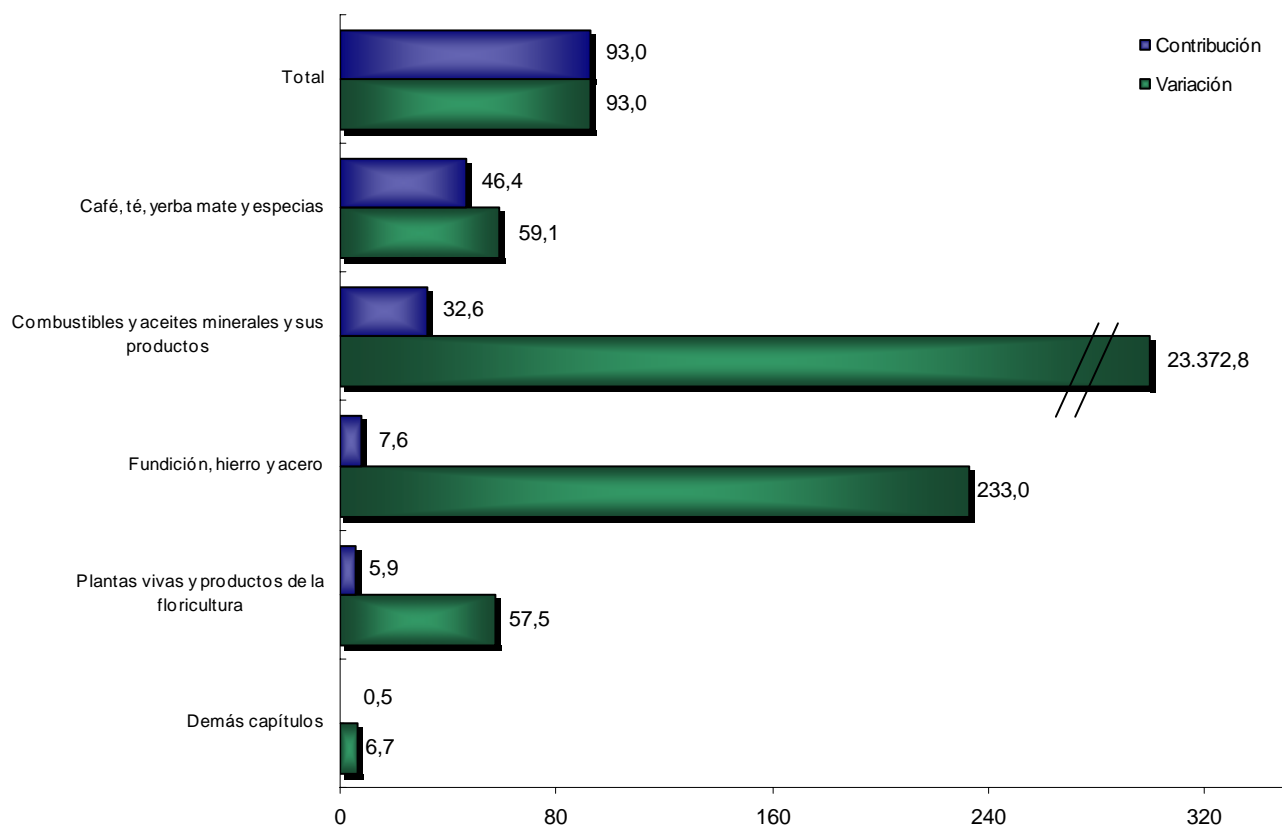


Enero – febrero 2011

El aumento de 93,0% registrado por las ventas externas destinadas a Japón en el primer bimestre de 2011, se explica principalmente por el comportamiento de:

- Café, té, yerba mate y especias, crecieron 59,1% y aportaron 46,4 puntos porcentuales a la variación total (93,0%); este resultado fue ocasionado en parte por las mayores ventas de “los demás cafés sin tostar, sin descafeinar” (59,1%).
- Combustibles y aceites minerales y sus productos, aumentaron de US\$0,1 millones a US\$20,6 millones; este resultado fue ocasionado por el crecimiento en las ventas de “hullas térmicas”.
- Fundición, hierro y acero, aumentaron 233,0%, al pasar de US\$2,1 millones a US\$6,8 millones, con una contribución de 7,6 puntos porcentuales.

Comportamiento del valor FOB de las exportaciones destinadas a Japón, según capítulos del arancel Enero - febrero 2011/2010



Fuente: DANE –DIAN Cálculos: DANE - COMEX



Las ventas externas de café, té, yerba mate y especias representaron 64,7% del total de las exportaciones destinadas a Japón durante el primer bimestre de 2011. Le siguen las ventas externas de combustibles y aceites minerales y sus productos con 17,0% y plantas vivas y productos de la floricultura con 8,3%.

**Principales exportaciones destinadas a Japón, según capítulos del arancel
Enero – febrero 2011 - 2010**

Descripción	Miles de dólares FOB		Descripción	Miles de dólares FOB	
	2011	Part(%)		2010	Part(%)
Total	121.500	100,0	Total	62.950	100,0
Café, té, yerba mate y especias	78.614	64,7	Café, té, yerba mate y especias	49.420	78,5
Combustibles y aceites minerales y sus productos	20.634	17,0	Plantas vivas y productos de la floricultura	6.435	10,2
Plantas vivas y productos de la floricultura	10.133	8,3	Preparaciones alimenticias diversas	2.333	3,7
Fundición, hierro y acero	6.831	5,6	Fundición, hierro y acero	2.052	3,3
Preparaciones alimenticias diversas	1.633	1,3	Pescados y crustáceos, moluscos e invertebrados	467	0,7
Pescados y crustáceos, moluscos e invertebrados	776	0,6	Productos diversos de las industrias químicas	426	0,7
Perlas finas, piedras y metales preciosos	657	0,5	Perlas finas, piedras y metales preciosos	400	0,6
Cacao y sus preparaciones	428	0,4	Frutos comestibles, cortezas de agrios o melones	327	0,5
Productos diversos de las industrias químicas	339	0,3	Papel, cartón y sus manufacturas	276	0,4
Productos químicos orgánicos	323	0,3	Manufacturas de cuero, artículos de viaje, bolsos	149	0,2
Frutos comestibles, cortezas de agrios o melones	273	0,2	Pieles y cueros	141	0,2
Demás capítulos	858	0,7	Demás capítulos	525	0,8

Fuente: DANE –DIAN Cálculos: DANE - COMEX



República de Corea

Febrero 2011

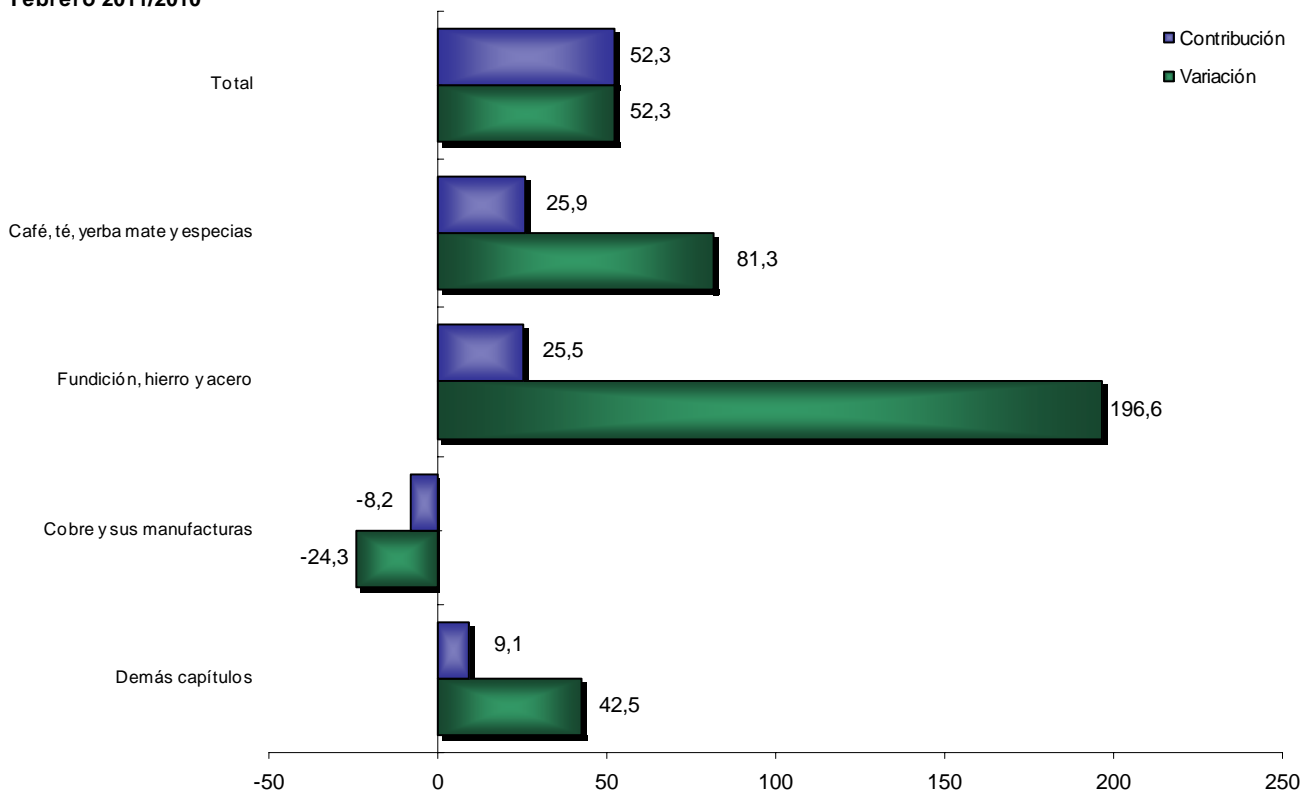
El aumento de 52,3% registrado por las ventas externas destinadas a República de Corea en el mes de febrero de 2011, se explica principalmente por el comportamiento de:

- Café, té, yerba mate y especias, presentaron un aumento de 81,3%, al pasar de US\$4,3 millones a US\$7,8 millones.
- Fundición, hierro y acero, aportaron 25,5 puntos porcentuales a la variación total de las exportaciones de Corea. Este resultado fue ocasionado principalmente por "ferróníquel".

En contraste con los resultados anteriores:

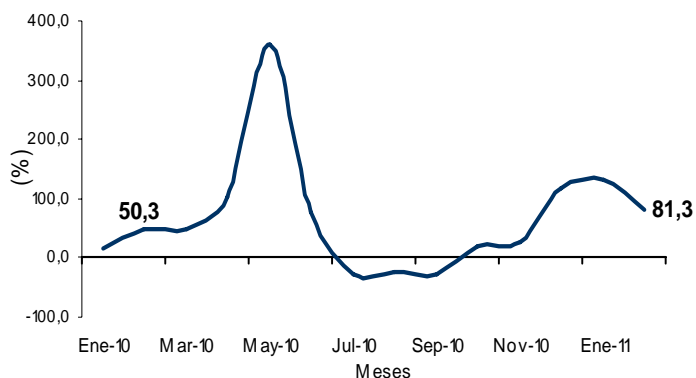
- Cobre y sus manufacturas, presentaron una disminución de 24,3%, al pasar de US\$4,6 millones a US\$3,5 millones.

**Comportamiento del valor FOB de las exportaciones destinadas a Corea, según capítulos del arancel
Febrero 2011/2010**



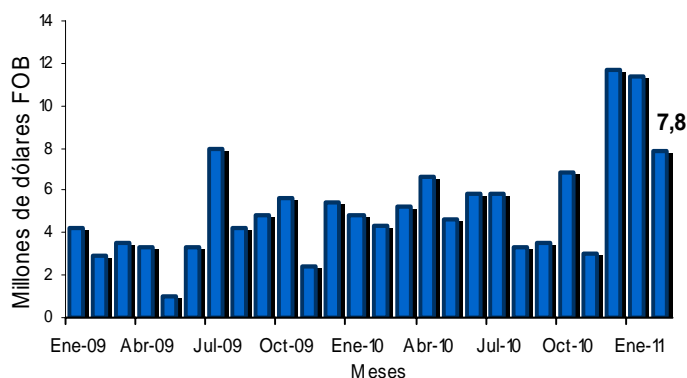
Fuente: DANE -DIAN Cálculos: DANE - COMEX

Variación anual del valor FOB de las exportaciones de café, té, yerba mate y especias destinadas a República de Corea Enero 2010 – febrero 2011



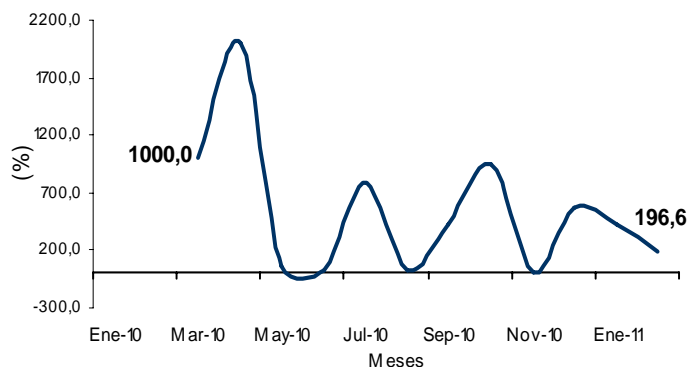
Fuente: DANE –DIAN Cálculos: DANE - COMEX

Valor FOB de las exportaciones de café, té, yerba mate y especias destinadas a República de Corea Enero 2009 – febrero 2011



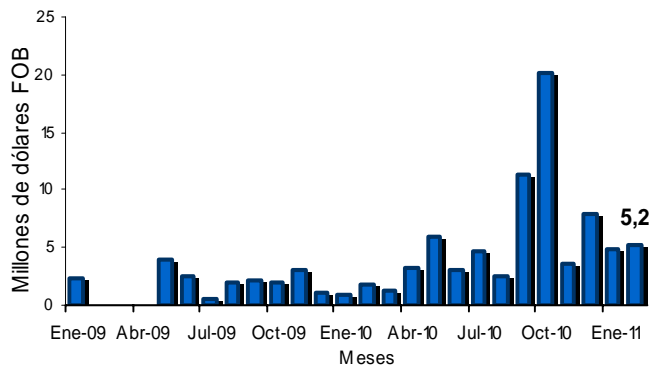
Fuente: DANE –DIAN Cálculos: DANE - COMEX

Variación anual del valor FOB de las exportaciones de fundición, hierro y acero destinadas a República de Corea Enero 2010 – febrero 2011



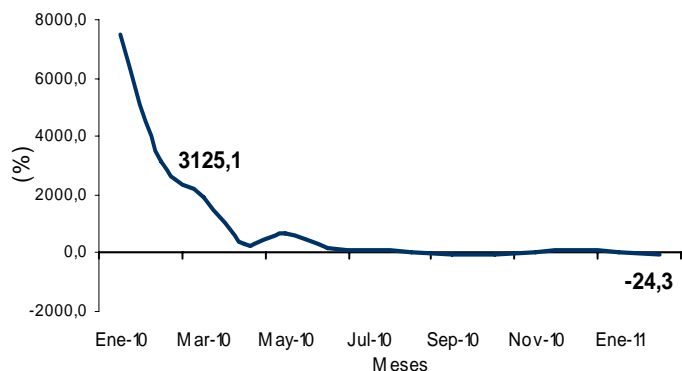
Fuente: DANE –DIAN Cálculos: DANE - COMEX
Los espacios en blanco corresponden a períodos en los cuales no es posible calcular la variación por no registrarse movimiento en el período base de la comparación.

Valor FOB de las exportaciones fundición, hierro y acero destinadas a República de Corea Enero 2009 – febrero 2011



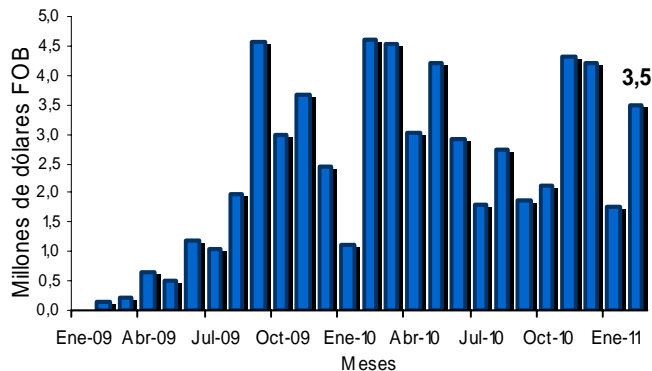
Fuente: DANE –DIAN Cálculos: DANE - COMEX

Variación anual del valor FOB de las exportaciones cobre y sus manufacturas destinadas a República de Corea Enero 2010 – febrero 2011



Fuente: DANE –DIAN Cálculos: DANE - COMEX

Valor FOB de las exportaciones de cobre y sus manufacturas destinadas a República de Corea Enero 2009 – febrero 2011



Fuente: DANE –DIAN Cálculos: DANE - COMEX

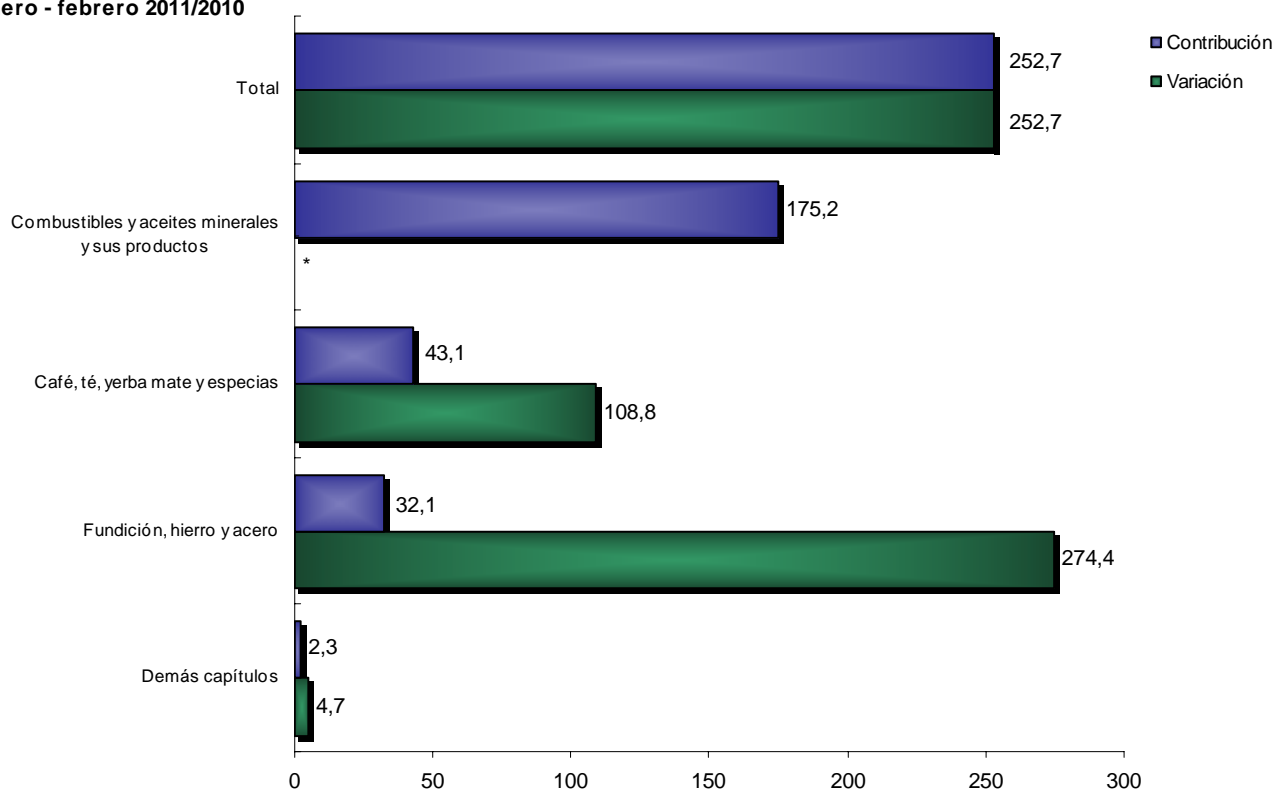


Enero – febrero 2011

Las ventas externas destinadas a República de Corea en el primer bimestre de 2011, crecieron 252,7%. Este resultado se explica principalmente por el comportamiento de las exportaciones de:

- Combustibles y aceites minerales y sus productos, a diferencia del mismo bimestre en 2010 cuando no se registraron transacciones, este año alcanzaron un monto de US\$40,6 millones. Este resultado fue ocasionado principalmente por las ventas de “aceites crudos de petróleo o de mineral bituminoso”.
- Café, té, yerba mate y especias, registraron un crecimiento de 108,8% al pasar de US\$9,2 millones durante el primer bimestre de 2010 a US\$19,2 millones en el mismo período de 2011.

Comportamiento del valor FOB de las exportaciones destinadas a Corea, según capítulos del arancel Enero - febrero 2011/2010



Fuente: DANE –DIAN Cálculos: DANE - COMEX

* Por no registrarse movimiento en el período base de la comparación, no es posible calcular la variación porcentual



Las ventas externas de combustibles y aceites minerales y sus productos representaron 49,7% del total de las exportaciones destinadas a Corea durante el primer bimestre de 2011. Le siguen las ventas de café, té, yerba mate y especias con 23,5%, fundición, hierro y acero con 12,4%, y cobre y sus manufacturas con 6,4%.

**Principales exportaciones destinadas a República de Corea, según capítulos del arancel
Enero – febrero 2011 - 2010**

Descripción	Miles de dólares FOB		Descripción	Miles de dólares FOB	
	2011	Part(%)		2010	Part(%)
Total	81.693	100,0	Total	23.162	100,0
Combustibles y aceites minerales y sus productos	40.577	49,7	Café, té, yerba mate y especias	9.183	39,6
Café, té, yerba mate y especias	19.175	23,5	Cobre y sus manufacturas	5.693	24,6
Fundición, hierro y acero	10.150	12,4	Fundición, hierro y acero	2.711	11,7
Cobre y sus manufacturas	5.237	6,4	Aluminio y sus manufacturas	2.353	10,2
Aluminio y sus manufacturas	1.985	2,4	Productos diversos de las industrias químicas	1.168	5,0
Productos diversos de las industrias químicas	1.975	2,4	Pieles y cueros	895	3,9
Pieles y cueros	861	1,1	Preparaciones alimenticias diversas	588	2,5
Productos farmacéuticos	674	0,8	Manufacturas de cuero, artículos de viaje, bolsos	160	0,7
Preparaciones alimenticias diversas	400	0,5	Plantas vivas y productos de la floricultura	130	0,6
Plantas vivas y productos de la floricultura	289	0,4	Azúcares y artículos confitería	121	0,5
Manufacturas de cuero, artículos de viaje, bolsos	149	0,2	Juguetes, artículos para recreo, deporte y partes	70	0,3
Demás capítulos	220	0,3	Demás capítulos	89	0,4

Fuente: DANE –DIAN Cálculos: DANE - COMEX