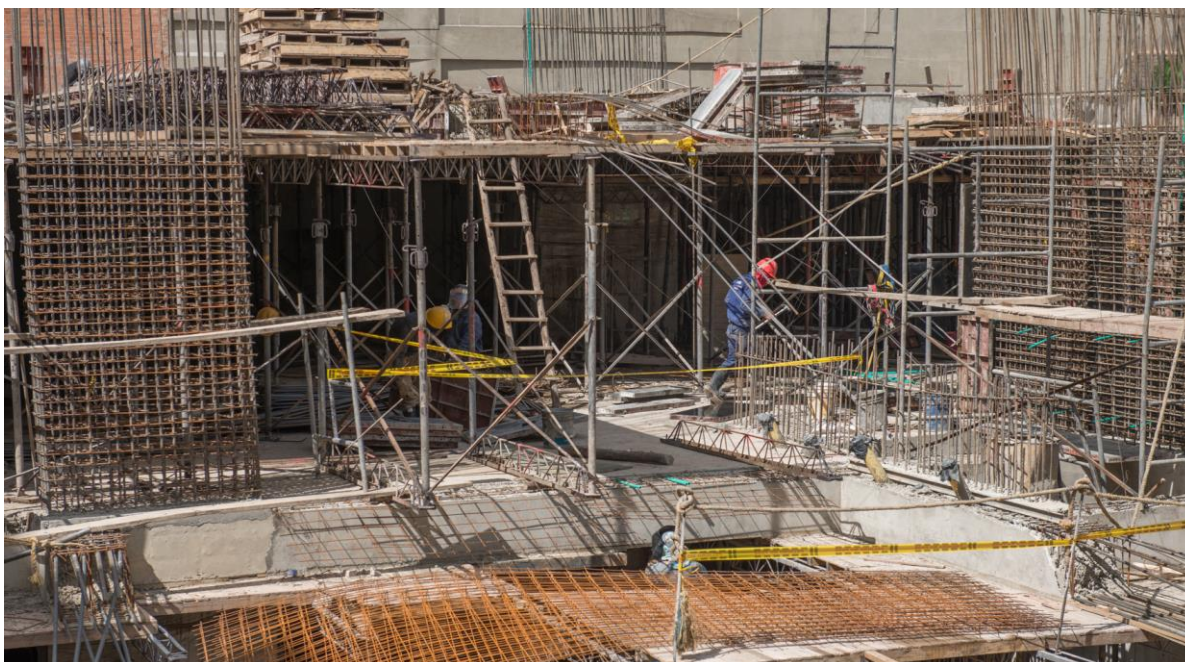


Bogotá, 13 de agosto de 2015



Costos de construcción pesada aumentaron 2,98 % en lo corrido del año



GP 011-1

Director

Mauricio Perfetti del Corral



SC 1081-1

Subdirector (e)

Carlos Felipe Prada Lombo

**Director de Metodología y
Producción Estadística**

Eduardo Efraín Freire Delgado



CO-SC 1081-1

- En julio se registró una variación de 0,02 %.
- En los últimos doce meses la variación fue de 2,92 %.

Índice de Costos de Construcción Pesada- ICCP

Julio de 2015

OFICINA DE PRENSA- DANE

El Índice de Costos de Construcción Pesada- ICCP registró una variación de 2,98 % en lo corrido del año hasta el mes de julio, este resultado es superior en 0,90 puntos porcentuales frente al presentado en el mismo periodo del año anterior cuando se ubicó en 2,08 %.

El grupo de costos cuya variación más influyó en el resultado fue materiales con 2,82 %, aportando 1,62 puntos porcentuales. Por su parte, el grupo de obra que registró la mayor variación positiva fue Aceros y elementos metálicos con 3,95 %.

Las principales alzas se registraron en: crudo de castilla con 36,23 %, anillo de caucho con 16,12 %, baranda metálica con 11,50 %, fulminante con 11,36 % y tubería PVC con 11,05 %. No obstante, las principales bajas se registraron en: teleférico con 8,33 %, cinta de PVC con 4,99 %, ACPM con 4,48 %, césped con 2,05 % y equipo de soldadura con 1,18 %.

Resultados julio de 2015

En el mes de julio se registró una variación mensual de 0,02 %, resultado igual al presentado en el mismo mes de 2014.

Mano de obra con 0,17 %, fue el grupo de costos que presentó la variación más influyente en el resultado del índice, al aportar 0,02 puntos porcentuales. Por otra parte, Transporte de materiales con 0,78 % fue el grupo de obra que registró la mayor variación positiva.

Las principales alzas se registraron en parafina con 3,38 %, motosierra con 2,35 %, tubería PVC con 1,99 %, geotextiles con 1,76 % y perno de acero con 1,56 %. En contraste, las principales bajas se registraron en: crudo de castilla con 8,03 %, anclaje con 1,53 %, lámina de acero con 1,21 %, equipo de soldadura con 0,48 % y oxígeno con 0,41 %.

Resultados de los últimos doce meses

Entre agosto de 2014 y julio de 2015 se registró una variación de 2,92 %, resultado inferior en 0,20 puntos porcentuales al obtenido en el año precedente cuando se ubicó en 3,12 %.

Materiales con 2,45 % fue el grupo de costos que más influyó en el resultado del índice, aportando 1,41 puntos porcentuales. Entre tanto, el grupo de obra que registró la mayor variación positiva fue Aceros y elementos metálicos con 4,36 %.

Las principales alzas se registraron en: anillo de caucho con 18,76 %, baranda metálica con 13,44 %, fulminante con 12,09 %, tubería PVC con 11,94 % y planta de asfalto con 9,91 %. En contraste, las principales bajas se registraron en: crudo de castilla con 18,07 %, teleférico con 8,33 %, ACPM con 5,86 %, cinta de PVC con 5,01 % y césped con 1,87 %.

Acerca del Índice de Costos de la Construcción Pesada- ICCP

El Índice de Costos de la Construcción Pesada es un instrumento estadístico que permite conocer el cambio porcentual promedio de los precios de los principales insumos requeridos para la construcción de carreteras y puentes. Cabe recordar que por construcción pesada se entiende la actividad que se desarrolla con maquinaria y equipo especializado de tamaño relativamente grande. Esta operación estadística tiene cobertura nacional, con recolección de precios en 16 ciudades: Armenia, Barranquilla, Bogotá, Bucaramanga, Cali, Cartagena, Cúcuta, Ibagué, Manizales, Medellín, Neiva, Pasto, Pereira, Popayán, Santa Marta y Villavicencio.

Para contactar a la oficina de prensa escríbanos a oprensa@dane.gov.co, o comuníquese al teléfono 597 8300 Extensiones 2298, 2515, 2367, 2230 y 2366

*Departamento Administrativo Nacional de Estadística (DANE)
Bogotá, D.C.- Colombia*