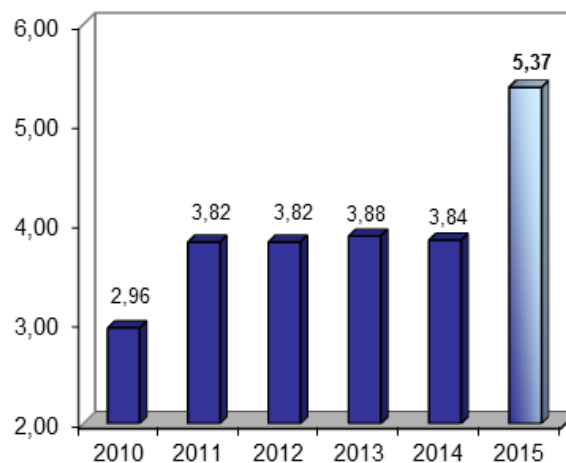


Bogotá D.C., 14 de diciembre de 2015

Índice de Costos de la Educación Superior - ICES Segundo semestre 2015*

ICES. Variación anual
II semestre 2010 - 2015



Fuente: DANE - ICES

- Resumen.
- Introducción.
- Resultados anuales.
- Resultados por carácter de la institución.
- Resultados por tipo de institución.
- Anexos.



GP 011-1



SC 1081-1



CO-SC 1081-1

Director
Mauricio Perfetti del Corral

Subdirector
Carlos Felipe Prada Lombo

**Director de Metodología y
Producción Estadística**
Eduardo Efraín Freire Delgado

*La información publicada comprende el período entre junio y noviembre de 2015

RESULTADOS DEL CONSOLIDADO NACIONAL

La variación anual del ICES para el segundo semestre de 2015 fue 5,37%. Esta tasa es superior en 1,53 puntos porcentuales respecto a la registrada en el mismo período del año anterior (3,84%).

- El grupo de costos que registró la mayor variación fue compra de bienes y servicios (6,40%).
- Por tipo de institución, la mayor variación se registró en Instituciones Tecnológicas (5,73%).
- Por carácter, las instituciones públicas presentaron la mayor variación (5,39%).
- Las mayores variaciones positivas se registraron en las siguientes clases de costo: compra de software (30,05%); equipo de cómputo y comunicación (23,09%); suministros de oficina diferentes a papelería (18,97%); papelería (14,79%) y equipo de oficina (13,68%).
- En contraste, la única variación negativa se registró en combustibles y lubricantes (-1,51%).

Por su parte, la variación semestral del índice fue 2,28%. Esta tasa es superior en 1,65 puntos porcentuales frente a la registrada en el segundo semestre de 2014 (0,63%).

- El grupo de costos que registró la mayor variación fue compra de bienes y servicios (3,06%).
- Por tipo de institución, la mayor variación se registró en Instituciones Tecnológicas (3,19%).
- Por carácter, las instituciones públicas presentaron la mayor variación (3,68%).
- Las mayores variaciones positivas se registraron en las siguientes clases de costo: Suministros de oficina diferentes a papelería (14,16%); software (12,18%); equipo de cómputo y comunicación (11,03%); suscripción a bases de datos y revistas (10,44%), gas (10,00%); pasajes aéreos (9,14%) y papelería (8,57%).
- Las únicas clases que no presentaron variación fueron telefonía celular (0,00%), telefonía fija (0,00%) y afiliaciones a asociaciones (0,00%).

INTRODUCCIÓN

Por solicitud del Instituto Colombiano para el Fomento de la Educación Superior ICFES, el Departamento Administrativo Nacional de Estadística DANE, en cumplimiento de su función institucional, suscribe el convenio Ínter administrativo No 3226 de diciembre de 1995, documento que soporta el diseño de un indicador que permita calcular las variaciones porcentuales promedio para una canasta representativa de los bienes y servicios consumidos por las instituciones, para proveer el servicio de educación superior de carácter privado.

El indicador generado corresponde al Índice de Costos de Educación Superior Privada –ICESP–, cuyos resultados se publican semestralmente y de forma ininterrumpida, a partir del primer semestre de 1998. Desde el primer semestre de 2014, se presenta el indicador revisado a partir de la actualización de las ponderaciones y canasta de seguimiento, así como la incorporación del seguimiento para las instituciones de carácter público, lo que permite analizar las variaciones para un total de ocho tipos de institución: universidades, instituciones universitarias, instituciones tecnológicas y técnicas, diferenciadas según su carácter entre público y privado.

El diseño del ICES incorpora las mejoras incluidas en el rediseño del IPC 1998, que implican entre otras, las mejoras en los métodos de cálculo aplicables al indicador y la incorporación de los dispositivos manuales de captura dentro de los procesos de recolección para una parte relevante de la canasta; y desde 2014, el uso de plataformas tecnológicas que permiten el análisis de la información en tiempo real.

1. RESULTADOS ANUALES

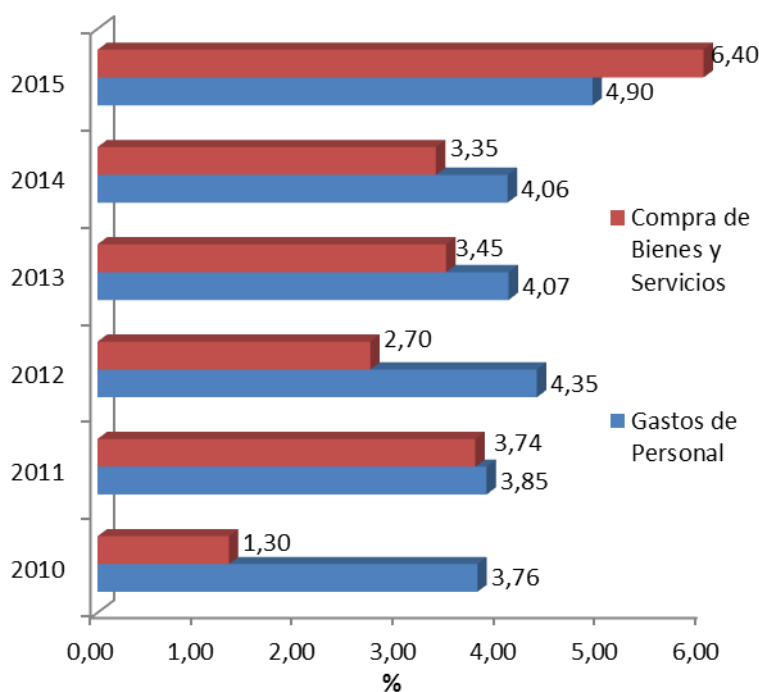
1.1 COMPORTAMIENTO DE LA VARIACIÓN ANUAL DEL ICES EN EL SEGUNDO SEMESTRE DE 2015 SEGÚN GRUPOS DE COSTOS

La variación anual del Índice de Costos de la Educación Superior –ICES– fue 5,37%. El grupo de costos con la mayor variación en el segundo semestre de 2015 fue compra de bienes y servicios (6,40%). Esta tasa es superior en 3,05 puntos porcentuales respecto a la registrada en el mismo período del año anterior (3,35%).

Entre tanto, gastos de personal registró una variación de 4,90%, superior en 0,84 puntos porcentuales con respecto al valor observado en el mismo semestre del año anterior (4,06%).

En términos de contribución a la variación anual del ICES, el mayor aporte correspondió al grupo gastos de personal que contribuyó con 3,37 puntos porcentuales (Cuadro 1).

Gráfico 1
ICES. Variación anual, por grupos de bienes y servicios
Segundo semestre (2010 – 2015)



Fuente: DANE – ICES

Cuadro 1
ICES. Variación y contribución anual, según grupos de bienes y servicios
Segundo semestre 2015

Grupos	Índice Base: II semestre 2013=100					
	Índice		Variación anual (%)		Contribución anual (p.p)	
	II semestre 2014	II semestre 2015	II semestre 2014	II semestre 2015	II semestre 2014	II semestre 2015
Total	103,84	109,41	3,84	5,37	3,84	5,37
Gastos de personal	104,06	109,16	4,06	4,90	2,79	3,37
Compra de bienes y servicios	103,35	109,96	3,35	6,40	1,05	2,00

Fuente: DANE – ICES

1.2 COMPORTAMIENTO DE LA VARIACIÓN ANUAL DEL ICES EN EL SEGUNDO SEMESTRE DE 2015 SEGÚN GRUPOS Y SUBGRUPOS DE COSTOS

Los subgrupos de costos con mayor contribución a la variación anual del índice (5,37%) fueron: personal docente (4,83%); personal no docente (5,04%) y compra de equipo y software (21,85%). Entre tanto los subgrupos con las menores contribuciones fueron aseo, cafetería y restaurante (2,16%) y arrendamientos (3,66%).

Cuadro 2
ICES. Variación y contribución anual del grupo gastos de personal, según subgrupos y clases de costo
Segundo semestre 2015

Gastos de personal (4,90%)							
Descripción	Subgrupos			Clases de costo			
	Variación (%)	Contribución		Descripción	Variación (%)	Contribución	
Personal docente	4,83	2,15		Profesores hora cátedra	4,81	0,94	
				Profesores e investigadores diferentes de hora cátedra	4,67	0,89	
				Directivos docentes	5,56	0,28	
				Monitores y asistentes	4,21	0,03	
Personal no docente	5,04	1,22		Nivel directivo y profesional	4,93	0,65	
				Nivel técnico y administrativo	5,06	0,39	
				Servicios generales	5,40	0,17	

Fuente: DANE-ICES

Cuadro 3
ICES. Variación y contribución anual del grupo compra de bienes y servicios, según subgrupos y clases de costo
Segundo semestre 2015

Compra de bienes y servicios (6,40%)					
Subgrupos			Clases de costo		
Descripción	Variación (%)	Contribución	Descripción	Variación (%)	Contribución
Compra de equipo y software	21,85	0,44	Equipo de computo y comunicación	23,09	0,22
			Software	30,05	0,14
			Equipo de oficina	13,68	0,08
Honorarios y afiliaciones	4,61	0,43	Honorarios	4,05	0,34
			Afiliaciones y asociaciones	10,60	0,08
Papelería y suministros	12,57	0,35	Suministros de oficina diferentes a papelería	18,97	0,19
			Papelería	14,79	0,08
			Suscripción a base de datos y revistas	12,14	0,03
			Insumos de laboratorio	5,30	0,03
			Fotocopias	10,97	0,01
			Libros	0,83	0,00
Viáticos, transporte y comunicaciones	6,04	0,22	Pasajes aéreos	9,80	0,13
			Portes de correo	6,80	0,04
			Fletes y acarreos	5,47	0,02
			Viáticos	2,57	0,02
			Internet	3,09	0,01
			Transporte personal	2,49	0,01
			Telefonía celular	1,49	0,00
Otros costos y gastos	4,70	0,21	Promoción y divulgación	5,27	0,10
			Relaciones públicas	6,04	0,04
			Suministros para deportes, gimnasia y bienestar	8,45	0,04
			Medicamentos	7,75	0,03
			Dotación a empleados	3,78	0,00
			Seguros	0,31	0,00
			Combustibles y lubricantes	-1,51	0,00
Mantenimiento y reparaciones	6,05	0,13	Mantenimiento de construcciones y edificaciones	5,20	0,07
			Mantenimiento de maquinaria y equipo	12,58	0,04
			Mantenimiento de equipos de computo y comunicación	4,93	0,01
			Mantenimiento de equipo de oficina	3,24	0,01
Servicios Públicos	4,58	0,11	Energía eléctrica	3,50	0,04
			Acueducto, alcantarillado y aseo	6,79	0,03
			Gas	13,12	0,02
			Telefonía Fija	2,60	0,01
Vigilancia	2,43	0,05	Contratos de vigilancia con empresas	1,99	0,04
			Dotación y otros gastos de vigilancia	5,15	0,01
Arrendamientos	3,66	0,04	Arrendamientos de construcciones y edificaciones	3,50	0,02
			Arrendamiento equipo de oficina, computo y transporte	3,94	0,01
Aseo, cafetería y restaurante	2,16	0,04	Contratos de aseo y cafetería con empresas	1,58	0,02
			Implementos y suministros de aseo y cafetería	3,65	0,02
			Dotaciones de aseo y cafetería	5,19	0,00

Fuente: DANE-ICES

2. RESULTADOS SEMESTRALES

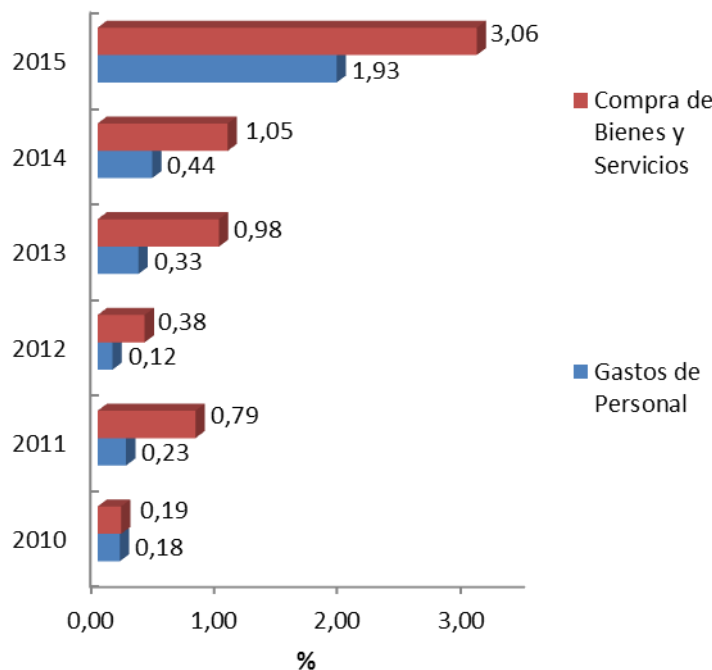
2.1 COMPORTAMIENTO DE LA VARIACIÓN SEMESTRAL DEL ICES EN EL SEGUNDO SEMESTRE DE 2015 SEGÚN GRUPOS DE COSTOS

La variación semestral del Índice de Costos de la Educación Superior –ICES– fue 2,28%. El grupo de costos con la mayor variación en el segundo semestre de 2015 fue compra de bienes y servicios (3,06%). Esta tasa es superior en 2,01 puntos porcentuales respecto a la registrada en el mismo período del año anterior (1,05%).

Entre tanto, gastos de personal registró una variación de 1,93%, superior en 1,49 puntos porcentuales con respecto al valor observado en el mismo semestre del año anterior (0,44%).

En términos de contribución a la variación semestral del ICES, el mayor aporte correspondió al grupo gastos de personal que contribuyó con 1,33 puntos porcentuales (Cuadro 4).

Gráfico 2
ICES. Variación semestral, por grupos de bienes y servicio
Segundo semestre (2010 – 2015)



Fuente: DANE – ICES

Cuadro 4
ICES. Variación y contribución semestral, según grupos de bienes y servicios
Segundo semestre 2015

Grupos	Índice Base: II semestre 2013=100					
	Índice		Variación semestral (%)		Contribución semestral (p.p)	
	II semestre 2014	II semestre 2015	II semestre 2014	II semestre 2015	II semestre 2014	II semestre 2015
Total	103,84	109,41	0,63	2,28	0,63	2,28
Gastos de personal	104,06	109,16	0,44	1,93	0,30	1,33
Compra de bienes y servicios	103,35	109,96	1,05	3,06	0,33	0,96

Fuente: DANE – ICES

2.2 COMPORTAMIENTO DE LA VARIACIÓN SEMESTRAL DEL ICES EN EL SEGUNDO SEMESTRE DE 2015 SEGÚN GRUPOS Y SUBGRUPOS DE COSTOS

Los subgrupos de costos con mayor contribución a la variación semestral del índice (2,28%) fueron: personal docente (1,92%); personal no docente (1,95%) y papelería y suministros de oficina (8,62%). Entre tanto los subgrupos con las menores contribuciones fueron vigilancia (0,43%) y arrendamientos (0,90%).

Cuadro 5
ICES. Variación y contribución semestral del grupo gastos de personal, según subgrupos y clases de costo
Segundo semestre 2015

Gastos de personal (1,93%)					
Descripción	Subgrupos		Descripción	Clases de costo	
	Variación (%)	Contribución		Variación (%)	Contribución
Personal docente	1,92	0,85	Profesores e investigadores diferentes de hora cátedra	2,18	0,41
			Profesores hora cátedra	1,74	0,34
			Directivos docentes	1,85	0,10
			Monitores y asistentes	0,55	0,00
Personal no docente	1,95	0,47	Nivel directivo y profesional	1,90	0,25
			Nivel técnico y administrativo	1,92	0,15
			Servicios generales	2,23	0,07

Fuente: DANE-ICES

Cuadro 6
ICES. Variación y contribución semestral del grupo compra de bienes y servicios, según subgrupos y clases de costo
Segundo semestre 2015

Compra de bienes y servicios (3,06%)					
Subgrupos			Clases de costo		
Descripción	Variación (%)	Contribución	Descripción	Variación (%)	Contribución
Papelería y suministros	8,62	0,24	Suministros de oficina diferentes a papelería	14,16	0,14
			Papelería	8,57	0,05
			Insumos de laboratorio	1,61	0,01
			Suscripción a base de datos y revistas	10,44	0,03
			Fotocopias	6,12	0,01
			Libros	0,89	0,00
Compra de equipo y software	10,08	0,22	Equipo de computo y comunicación	11,03	0,11
			Software	12,18	0,06
			Equipo de oficina	6,83	0,04
Viáticos, transporte y comunicaciones	4,45	0,16	Pasajes aéreos	9,14	0,12
			Portes de correo	3,63	0,02
			Fletes y acarreos	4,12	0,02
			Internet	1,61	0,01
			Viáticos	0,64	0,00
			Transporte personal	0,30	0,00
			Telefonía celular	0,00	0,00
			Honorarios	1,25	0,11
Honorarios y afiliaciones	1,14	0,11	Afiliaciones y asociaciones	0,00	0,00
Otros costos y gastos	1,73	0,08	Promoción y divulgación	1,14	0,02
			Suministros para deportes, gimnasia y bienestar	3,88	0,02
			Relaciones públicas	2,41	0,02
			Medicamentos	3,58	0,01
			Combustibles y lubricantes	1,69	0,00
			Dotación a empleados	1,51	0,00
			Seguros	0,20	0,00
Servicios Públicos	3,09	0,07	Energía eléctrica	3,46	0,04
			Gas	10,00	0,02
			Acueducto, alcantarillado y aseo	2,86	0,01
			Telefonía Fija	0,00	0,00
Mantenimiento y reparaciones	2,35	0,05	Mantenimiento de construcciones y edificaciones	2,18	0,03
			Mantenimiento de maquinaria y equipo	3,81	0,01
			Mantenimiento de equipos de computo y comunicación	3,09	0,01
			Mantenimiento de equipo de oficina	0,26	0,00
Aseo, cafetería y restaurante	1,15	0,02	Implementos y suministros de aseo y cafetería	3,29	0,01
			Contratos de aseo y cafetería con empresas	0,37	0,00
			Dotaciones de aseo y cafetería	3,31	0,00
Arrendamientos	0,90	0,01	Arrendamientos de construcciones y edificaciones	0,92	0,01
			Arrendamiento equipo de oficina, computo y transporte	0,86	0,00
Vigilancia	0,43	0,01	Dotación y otros gastos de vigilancia	2,29	0,01
			Contratos de vigilancia con empresas	0,13	0,00

Fuente: DANE-ICES

3. RESULTADOS POR CARÁCTER (PÚBLICO O PRIVADO) DE LA INSTITUCIÓN

3.1 VARIACIÓN ANUAL

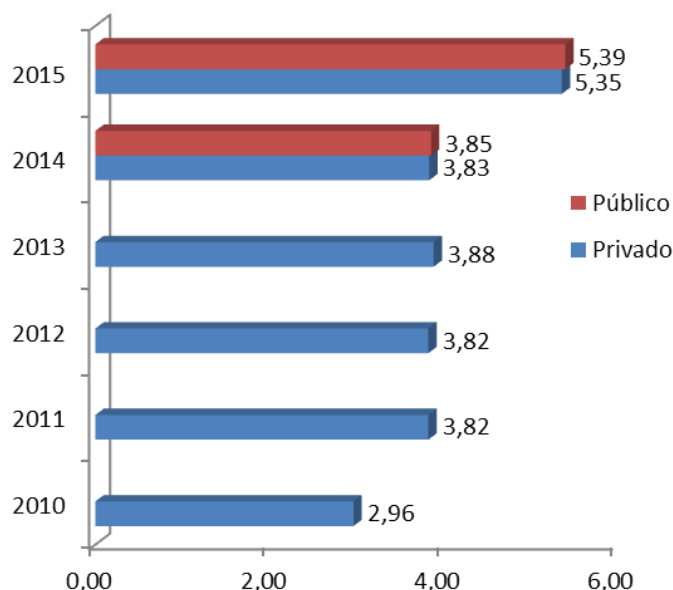
Por carácter de la institución, las instituciones públicas presentaron una variación de 5,39%. Entre tanto, las instituciones privadas registraron una variación anual de 5,35%.

Cuadro 7
 ICES. Variación anual, según carácter de la institución
 Segundo semestre 2015

Grupos	Índice Base: II semestre 2013=100					
	Instituciones públicas			Instituciones privadas		
	Índice		Variación II semestre(%)	Índice		Variación II semestre(%)
	II semestre 2014	II semestre 2015	2015	II semestre 2014	II semestre 2015	2015
Total	103,85	109,45	5,39	103,83	109,38	5,35
Gastos de personal	104,01	109,20	4,99	104,11	109,13	4,82
Compra de bienes y servicios	103,42	110,15	6,50	103,30	109,85	6,33

Fuente: DANE – ICES

Gráfico 3
 ICES. Variación anual, por carácter de la institución
 Segundo semestre (2010 - 2015)*



Fuente: DANE – ICES

*A partir de 2014 se cuenta con información de instituciones públicas

3.2 VARIACIÓN SEMESTRAL

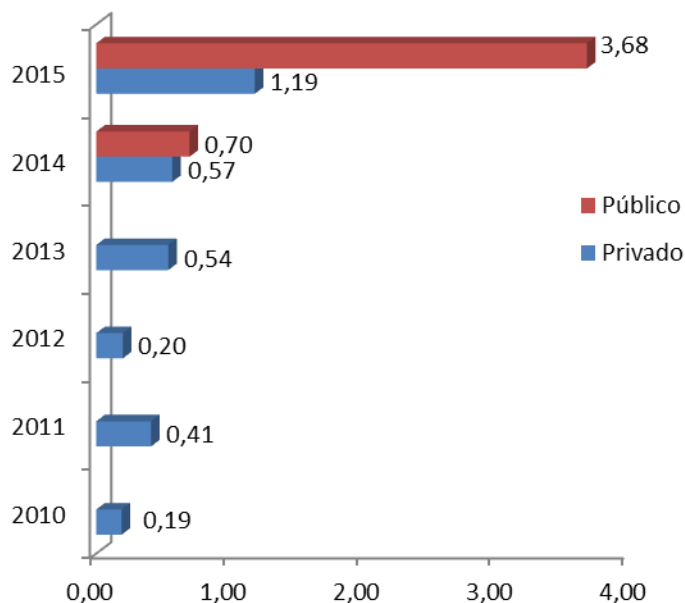
Por carácter de la institución, las instituciones públicas (3,68%) presentaron la mayor variación semestral al compararse con las instituciones de carácter privado (1,19%).

Cuadro 8
ICES. Variación y contribución semestral, según carácter de la institución
Segundo semestre 2015

Grupos	Índice Base: II semestre 2013=100								
	Índice			Variación segundo semestre (%)			Contribución segundo semestre (p.p)		
	ICES	Privadas	Públicas	ICES	Privadas	Públicas	ICES	Privadas	Públicas
Total	109,41	109,38	109,45	2,28	1,19	3,68	2,28	0,67	1,62
Gastos de personal	109,16	109,13	109,20	1,93	0,39	3,67	1,33	0,14	1,18
Compra de bienes y servicios	109,96	109,85	110,15	3,06	2,68	3,69	0,96	0,52	0,44

Fuente: DANE – ICES

Gráfico 4
ICES. Variación semestral, por carácter de la institución
Segundo semestre (2010 - 2015)*



Fuente: DANE – ICES

*A partir de 2014 se cuenta con información de instituciones públicas

4. RESULTADOS POR TIPO DE LA INSTITUCIÓN

4.2 VARIACIÓN ANUAL

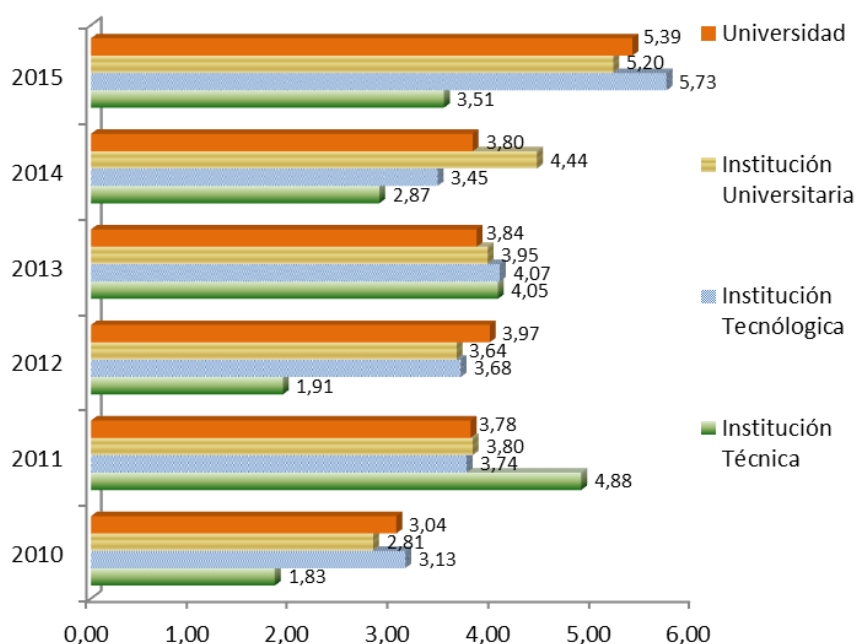
Por tipos de institución, las Instituciones Tecnológicas (5,73%) y las Universidades (5,39%) presentaron variaciones superiores al promedio nacional (5,37%). Entre tanto, las Instituciones Universitarias (5,20%) e Instituciones Técnicas (3,51%) presentaron variaciones inferiores.

Cuadro 9
ICES. Variación anual, según tipos de institución
Segundo semestre 2015

Tipo	Índice Base: II semestre 2013=100			
	Índice		Variación segundo semestre (%)	
	II semestre 2014	II semestre 2015	II semestre 2014	II semestre 2015
Total	103,84	109,41	3,84	5,37
Universidades	103,80	109,40	3,80	5,39
Instituciones universitarias	104,44	109,87	4,44	5,20
Instituciones tecnológicas	103,45	109,37	3,45	5,73
Instituciones técnicas	102,87	106,48	2,87	3,51

Fuente: DANE – ICES

Gráfico 5
ICES. Variación anual, por tipos de institución
Segundo semestre (2010 - 2015)



Fuente: DANE – ICES

4.1 VARIACIÓN SEMESTRAL

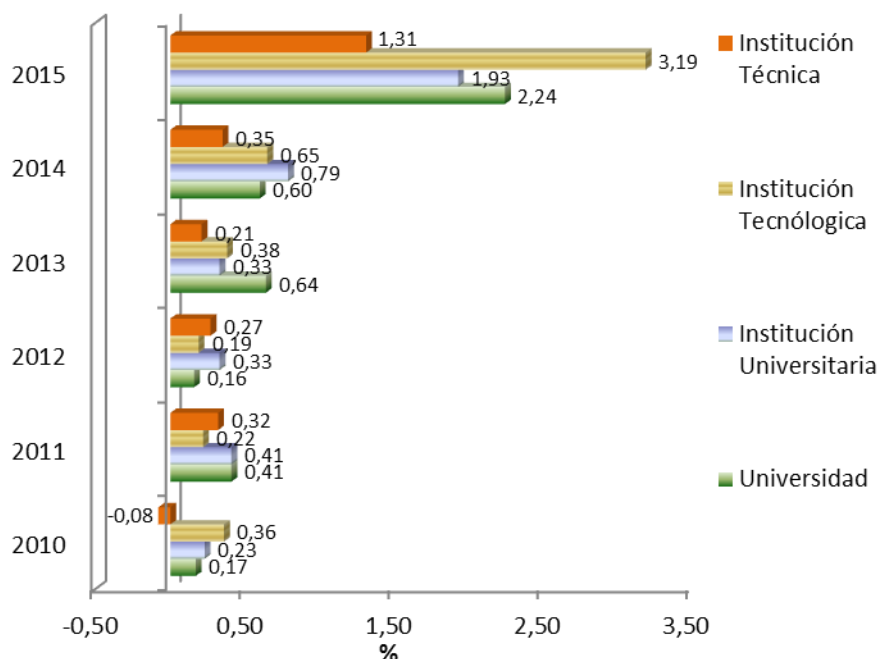
Por tipos de institución, las Instituciones Tecnológicas (3,19%) presentaron variaciones superiores al promedio nacional (2,28%). Entre tanto, las Universidades (2,24%), Instituciones Universitarias (1,93%) e Instituciones Técnicas (1,31%) presentaron variaciones inferiores.

Cuadro 10
ICES. Variación semestral, según tipos de institución
Segundo semestre 2015

Tipo	Índice Base: II semestre 2013=100			
	Índice		Variación segundo semestre(%)	
	II semestre 2014	II semestre 2015	II semestre 2014	II semestre 2015
Total	103,84	109,41	0,63	2,28
Universidades	103,80	109,40	0,60	2,24
Instituciones universitarias	104,44	109,87	0,79	1,93
Instituciones tecnologicas	103,45	109,37	0,65	3,19
Insituciones técnicas	102,87	106,48	0,35	1,31

Fuente: DANE – ICES

Gráfico 6
ICES. Variación semestral, por tipos de institución
Segundo semestre (2010 - 2015)



Fuente: DANE – ICES

ANEXOS

A1. ICES. Variación semestral y anual total y por tipos de institución

Segundo semestre (2005 - 2015)

Año	Total		Universidades		Instituciones universitarias		Instituciones tecnológicas		Instituciones técnicas	
	Semestral	Anual	Semestral	Anual	Semestral	Anual	Semestral	Anual	Semestral	Anual
2005	0,84	5,76	0,82	5,82	0,58	5,50	1,39	5,08	0,49	3,07
2006	0,71	5,08	0,59	4,92	1,13	5,92	0,92	4,58	0,75	4,06
2007	0,37	4,99	0,31	4,98	0,60	5,19	0,28	4,59	0,29	4,68
2008	0,83	5,90	0,83	5,78	0,55	6,24	0,93	6,16	0,72	5,09
2009	-0,03	5,12	0,00	5,55	0,30	4,64	-0,49	3,48	0,14	5,11
2010	0,19	2,96	0,17	3,04	0,23	2,81	0,36	3,13	-0,08	1,83
2011	0,41	3,82	0,41	3,78	0,41	3,80	0,22	3,74	0,32	4,88
2012	0,20	3,82	0,16	3,97	0,33	3,64	0,19	3,68	0,27	1,91
2013	0,54	3,88	0,64	3,84	0,33	3,95	0,38	4,07	0,21	4,05
2014	0,63	3,84	0,60	3,80	0,79	4,44	0,65	3,45	0,35	2,87
2015	2,28	5,37	2,24	5,39	1,93	5,20	3,19	5,73	1,31	3,51

Fuente: DANE – ICES

A2. ICES. Variación anual total y por grupos de bienes y servicios

Segundo semestre (2008-2015)

Año	Total	Gastos de personal	bienes y servicios
2008	5,90	5,70	6,27
2009	5,12	7,18	1,12
2010	2,96	3,76	1,30
2011	3,82	3,85	3,74
2012	3,82	4,35	2,70
2013	3,88	4,07	3,45
2014	3,84	4,06	3,35
2015	5,37	4,90	6,40

Fuente: DANE- ICES

A3. ICES. Variación semestral, total y por tipos de institución, según subgrupos de bienes y servicios
Segundo semestre 2015

Subgrupos	Total	Universidades	Instituciones universitarias	Instituciones tecnológicas	Instituciones técnicas
Total	2,28	2,24	1,93	3,19	1,31
Personal no docente	1,95	1,76	1,22	3,87	0,74
Personal docente	1,92	1,97	1,43	2,24	1,03
Mantenimiento y reparaciones	2,35	2,32	2,46	2,49	2,39
Vigilancia	0,43	0,34	0,26	0,88	0,87
Aseo, cafetería y restaurante	1,15	1,12	1,56	0,83	2,68
Viáticos, transporte y comunicaciones	4,45	4,68	3,85	3,82	2,54
Arrendamientos	0,90	0,90	0,90	0,93	0,88
Servicios Públicos	3,09	2,94	3,77	3,17	2,47
Papelería y suministros	8,62	7,95	7,89	13,36	8,19
Otros costos y gastos	1,73	1,65	1,90	2,05	1,60
Compra de equipo y software	10,08	10,16	9,65	10,59	9,94
Honorarios y afiliaciones	1,14	1,04	0,96	2,60	0,56

Fuente: DANE- ICES

FICHA METODOLÓGICA

ICES. Indicador que permite calcular el promedio de las variaciones de los precios de una canasta representativa, de bienes y servicios que adquieren las instituciones de educación superior, para el desarrollo de su actividad económica.

Unidad de observación. Instituciones de educación superior y establecimientos de compra de bienes y servicios para el consumo de éstas.

Tipo de investigación. Encuesta no probabilística.

Periodicidad. Semestral.

Período de referencia. Se toman los meses de diciembre a mayo (I semestre) y junio a noviembre (II semestre) cada año.

Período de observación. Diciembre a mayo (I semestre) y junio a noviembre (II semestre) cada año

Período base del índice. Segundo semestre de 2013=100.

Cobertura geográfica. El indicador hace referencia al total nacional

Grupos y tipos. 1. Universidades, 2. Instituciones universitarias, 3. Instituciones tecnológicas y 4. Instituciones técnicas; discriminadas entre carácter público y privado

Grupos de bienes y servicios. Se clasifica en dos grupos con diferentes números de artículos: gastos de personal y compra de bienes y servicios

Desagregación. Total nacional, por carácter y tipos de institución; así como para la estructura fija, a nivel de grupos (2), subgrupos (12) y clases de costos (47).

Forma de cálculo. Variante a los índices tipo Laspeyres, que utiliza razones geométricas en el nivel básico y promedios aritméticos ponderados en los niveles agregados.

Componentes de la estructura. Nivel fijo: aplica el índice asociado a una ponderación de gasto fijo, y se actualiza a partir de un estado de pérdidas y ganancias. Se compone de tres categorías: grupo de costo, subgrupo de costo y clase de costo. Nivel flexible: se modifica con

base en el análisis económico y estadístico especializado, que permita detectar cambios en los patrones para un seguimiento de precios; permite el uso del promedio geométrico y está compuesto por diferentes ítems de bienes y servicios.

Origen de las ponderaciones. Estado de pérdidas y ganancias en las instituciones de educación superior privada correspondiente a 2012. Información indexada a 2013

Población de referencia para la construcción de la canasta. Instituciones de educación superior y proveedores para compras de bienes y servicios.

Variación anual. Se refiere a la variación calculada entre el índice para el periodo de referencia y el generado para el mismo semestre del año anterior.

Variación semestral. Se refiere a la variación calculada entre el índice para el periodo de referencia y el generado en el semestre anterior.

GLOSARIO

Índice. Es un indicador estadístico que permite establecer las variaciones en el costo del consumo de las instituciones dedicadas a la educación superior.

Variación. Relación numérica entre el índice del periodo de referencia y el índice del periodo anterior

Contribución. Permite medir el aporte en puntos porcentuales de cada clase, subgrupo o grupo a la variación del periodo, del total del índice de costos de la educación superior privada

Para mayor información escribanos a contacto@dane.gov.co, o comuníquese con la Oficina de Prensa al teléfono 5 97 83 00 Extensiones 2366, 2298 y 2367

*Dirección de Difusión, Mercadeo y Cultura Estadística
Departamento Administrativo nacional de Estadística (DANE)*

BOGOTÁ, D.C. - COLOMBIA