



COMERCIO EXTERIOR – IMPORTACIONES

Abril de 2009



CERTIFICADO DE GESTIÓN DE LA CALIDAD

Calificación N° 1581-1

Detección de Requisitos; Diseño, producción, análisis y difusión de las siguientes investigaciones estadísticas periódicas: Encuesta Continua de Hogares; Índice de Precios al Consumidor; Muestra Mensual Manufacturera; Comercio Exterior; Índice de Costo de Construcción de Vivienda; Índice de Costos de Construcción Pesada; Censo de Edificaciones; Muestra Mensual de Comercio al por Menor; Encuesta Anual de Servicios; Encuesta Anual Manufacturera; Encuesta Anual de Comercio; Diario del Censo General; Encuesta Nacional Agropecuaria - Muestra de Areas; Nomenclatura y Clasificación; Cuentas Nacionales; Estadísticas Licencias de Construcción; Índice de Costos de la Educación Superior Privada; Encuesta de Microestablecimientos de Comercio, Servicios e Industrias; Estadísticas Vitales; Proyecciones de Población y Estudios Demográficos e Informe de Cuenta Económica Regional; Índice precios de edificaciones nuevas; Índice de precios de vivienda nueva; Cartera hipotecaria de vivienda; Índice de satisfacción perfil; Encuesta de desempleo institucional; Encuesta de sacrificio de ganado; Encuesta de arroz y Cuentas Regionales; Servicio de Asesoría en Planificación Estadística.

ISO 9001:2000



Contenido

1. Comportamiento general de las importaciones
 - 1.1 Importaciones según uso o destino económico CUODE
 - 1.2 Importaciones según Clasificación Industrial Internacional Uniforme Rev.3
 - 1.3 Importaciones según capítulos del arancel
 - 1.4 Importaciones según país de origen
 - 1.5 Principales productos importados según países de origen.
 - 1.6 Importaciones según departamentos de destino

Resumen

- En abril de 2009, las importaciones disminuyeron 21,3% con relación a igual mes de 2008.
- Durante los cuatro primeros meses de 2009, las importaciones presentaron una caída de 13,3%, al pasar de US\$12 272,2 millones CIF a US\$10 640,4 millones CIF.
- Las importaciones acumuladas para los últimos doce meses hasta abril, crecieron 7,7%.
- Las compras externas de vehículos y sus partes, registraron una disminución del 36,4%, al pasar de US\$1 301,7 millones durante enero - abril de 2008 a US\$827,6 millones durante el mismo período de 2009.
- Las importaciones de navegación aérea o espacial, crecieron 97,9% en los cuatro primeros meses de 2009, al pasar de US\$460,6 millones a US\$911,3 millones, siendo originarias de Estados Unidos, Brasil y Francia principalmente.
- Durante los cuatros primeros meses de 2009, las compras externas de productos originarios de Estados Unidos, disminuyeron 14,4%, resultado atribuido principalmente a cereales (-60,0%); y productos químicos orgánicos (-52,0%).
- Durante el período enero - abril de 2009, el 43,6% del valor CIF de las importaciones realizadas por el país se concentraron en Bogotá, D.C.; el 10,9% en Antioquia; el 9,7% en el Valle del Cauca; el 8,9% en Cundinamarca y el 26,9% en los demás departamentos.

Director

Héctor Maldonado Gómez

Subdirector

Carlos Eduardo Sepúlveda Rico

Director de Metodología y Producción Estadística

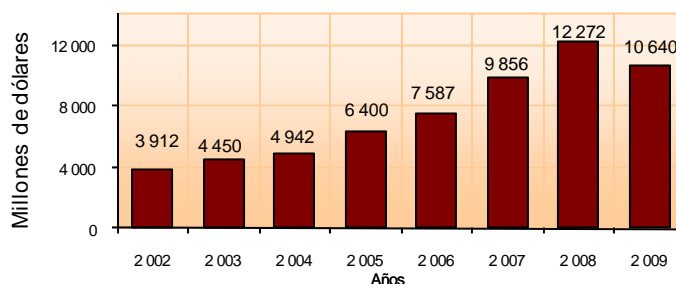
Eduardo Efraín Freire Delgado

1. COMPORTAMIENTO GENERAL DE LAS IMPORTACIONES

Enero - abril 2009

De acuerdo con las declaraciones de importación registradas por la DIAN, durante los cuatro primeros meses de 2009, las compras externas de Colombia disminuyeron 13,3%, comparadas con las realizadas en el mismo período de 2008, al pasar de US\$12 272,2 millones CIF a US\$10 640,4 millones CIF.

Gráfico 1
Valor CIF de las importaciones colombianas
Total nacional
Enero - abril (2002 - 2009)



Fuente: DIAN. Cálculos DANE

La contracción en las importaciones registradas durante el período enero - abril de 2009, obedeció fundamentalmente a las menores compras de vehículos y sus partes (-36,4%); productos químicos orgánicos (-41,4%); y aparatos y material eléctrico, de grabación o imagen (-19,6%). Por su parte, este resultado fue contrarrestado por las mayores compras de navegación aérea o espacial (97,9%); manufactura de fundición, hierro y acero (46,5%); y productos farmacéuticos (18,9%). (Cuadro 9).

Las compras externas de calderas, máquinas y partes, representaron el 16,8% del total de las importaciones realizadas durante los cuatro primeros meses de 2009, seguido de aparatos y material eléctrico, de grabación o imagen con el 10,1%; navegación aérea o espacial con el 8,6%; y vehículos y sus partes con el 7,8%. (Cuadro 2).

Cuadro 1
Variación porcentual del valor CIF de las importaciones
Total nacional

Período	2009	2008	2007	2006	2005
Enero - abril	-13,3	24,5	29,9	18,6	29,5
Abril	-21,3	37,5	27,5	5,1	35,8
Últimos 12 meses a abril	7,7	24,2	27,0	22,9	26,8

Fuente: DIAN Cálculos DANE



Cuadro 2
Distribución porcentual de las principales importaciones, según capítulos de arancel
Total nacional
Enero - abril (2009 – 2008)

2009		2008	
Total	100,0	Total	100,0
Calderas, máquinas y partes	16,8	Calderas, máquinas y partes	15,2
Aparatos y material eléctrico, de grabación o imagen	10,1	Aparatos y material eléctrico, de grabación o imagen	10,9
Navegación aérea o espacial	8,6	Vehículos y sus partes	10,6
Vehículos y sus partes	7,8	Productos químicos orgánicos	5,9
Productos químicos orgánicos	4,0	Cereales	4,1
Materias plásticas y manufacturas	3,9	Materias plásticas y manufacturas	4,1
Manufactura de fundición, de hierro o acero	3,7	Fundición, hierro y acero	3,9
Cereales	3,7	Navegación aérea o espacial	3,8
Productos farmacéuticos	3,6	Combustibles y aceites minerales y sus productos	3,0
Instrumentos y aparatos de óptica, fotografía, cinematografía	3,1	Instrumentos y aparatos de óptica, fotografía, cinematografía	2,7
Combustibles y aceites minerales y sus productos	2,7	Productos farmacéuticos	2,7
Fundición, hierro y acero	2,6	Abonos	2,3
Caucho y manufacturas	2,3	Manufactura de fundición, de hierro o acero	2,2
Productos diversos de las industrias químicas	1,8	Caucho y manufacturas	2,1
Demás capítulos	25,4	Demás capítulos	26,6

Fuente: DIAN Cálculos: DANE

El 29,8% de las importaciones colombianas en el período enero - abril de 2009, tuvieron como origen Estados Unidos. Los principales productos importados de ese país fueron: las demás aeronaves (por ejemplo helicópteros, aviones) (15,3%); aceites de petróleo o material bituminoso, excepto los aceites crudos (6,2%) y topadoras frontales (bulldozers), palas mecánicas, excavadoras y cargadoras (4,0%).

Las importaciones originarias de China participaron con el 10,6 % del total. Cabe resaltar que Brasil pasa a ser el tercer origen de las importaciones Colombianas, durante el período analizado.

Cuadro 3
Distribución porcentual de las principales importaciones, según país de origen
Total nacional
Enero - abril (2009 - 2008)

2009		2008	
Pais	Part (%)	Pais	Part (%)
Estados Unidos	29,8	Estados Unidos	30,2
China	10,6	China	10,7
Brasil	7,4	México	8,2
México	6,6	Brasil	5,6
Alemania	4,3	Alemania	3,8
Argentina	3,1	Japón	3,3
Japón	2,8	Venezuela	3,0
Francia	2,4	Corea	2,5
Corea	2,4	Canadá	2,3
Ecuador	2,1	Perú	2,0
Perú	1,9	Ecuador	2,0
Canadá	1,9	Francia	1,9
Demás países	24,7	Demás países	24,5

Fuente: DIAN Cálculos: DANE

Cuadro 4
Variación porcentual del valor CIF de las importaciones por capítulos del arancel y países de origen
Total nacional
Enero - abril 2009/2008

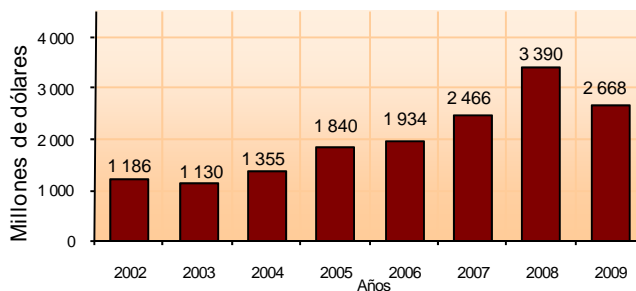
Estados Unidos			
Descripción	Variación	Contribución	
Cereales	-60,0	-4,4	
Productos químicos orgánicos	-52,0	-4,3	
Navegación aérea o espacial	69,8	5,8	
Manufactura de fundición, de hierro o acero	66,2	1,3	
Demás capítulos	-17,3	-12,8	
Total	-14,4	-14,4	
México			
Aparatos y material eléctrico, de grabación o imagen	-40,9	-12,0	
Vehículos y sus partes	-61,9	-11,3	
Productos químicos orgánicos	-63,2	-3,4	
Fundición, hierro y acero	50,9	1,9	
Demás capítulos	-13,1	-5,7	
Total	-30,4	-30,4	
Venezuela			
Fundición, hierro y acero	-63,9	-26,6	
Productos químicos orgánicos	-83,8	-7,3	
Combustibles y aceites minerales y sus productos	-49,7	-5,8	
Aluminio y sus manufacturas	-57,0	-4,5	
Abonos	4932,2	7,4	
Demás capítulos	-48,3	-14,4	
Total	-51,3	-51,3	
China			
Aparatos y material eléctrico, de grabación o imagen	-24,8	-6,2	
Abonos	-95,9	-3,1	
Calderas, máquinas y partes	-10,7	-2,3	
Vehículos y sus partes	-43,4	-2,1	
Manufactura de fundición, de hierro o acero	25,6	1,1	
Demás capítulos	-2,4	-1,0	
Total	-13,5	-13,5	
Japón			
Vehículos y sus partes	-66,8	-24,9	
Calderas, máquinas y partes	-30,1	-6,5	
Fundición, hierro y acero	-28,3	-3,8	
Aparatos y material eléctrico, de grabación o imagen	88,8	5,3	
Demás capítulos	7,8	1,7	
Total	-28,1	-28,1	
Brasil			
Navegación aérea o espacial	173,0	16,9	
Cereales	3317,1	8,7	
Manufactura de fundición, de hierro o acero	39,9	1,5	
Fundición, hierro y acero	-41,1	-3,9	
Calderas, máquinas y partes	-16,5	-1,9	
Demás capítulos	-9,0	-5,9	
Total	15,4	15,4	

Fuente: DIAN Cálculos DANE

Abril

Durante abril de 2009, las importaciones presentaron una disminución de 21,3% al pasar de US\$3 390,2 millones a US\$2 667,6 millones. Este resultado se debió a las menores compras externas de vehículos y sus partes, que presentó una contracción de 51,9%, seguido de aparatos y material eléctrico de grabación o imagen que registró una disminución de 41,4%.

Gráfico 2
Valor CIF de las importaciones colombianas
Total nacional
Abril (2002 - 2009)



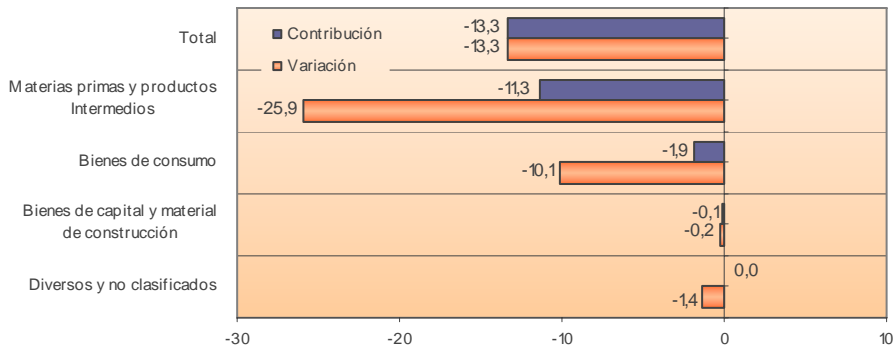
Fuente: DIAN Cálculos DANE

1.1 Importaciones según uso o destino económico – CUODE

Enero - abril 2009

Al desagrupar el valor CIF de las importaciones realizadas por Colombia durante los cuatro primeros meses de 2009, según el uso o destino económico, se obtienen los siguientes resultados:

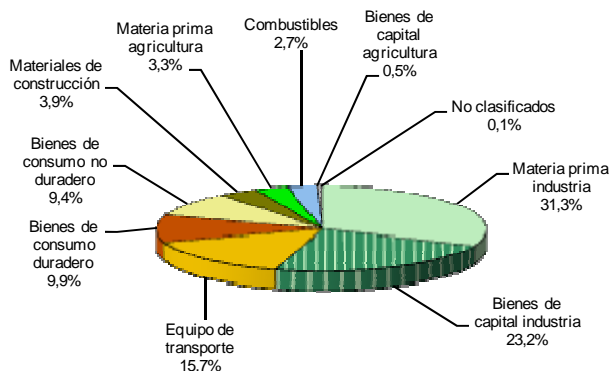
Gráfico 3
Comportamiento del valor CIF de las importaciones según CUODE
Total nacional
Enero - abril 2009/2008



Fuente: DIAN Cálculos DANE

Las importaciones de bienes de capital y materiales de construcción participaron, en el total de las importaciones durante enero - abril de 2009, con el 43,3%; el grupo de materias primas y productos intermedios, incluyendo combustibles, con el 37,3%; bienes de consumo con el 19,3% y los bienes no clasificados con el 0,1%. (Cuadro A1 del anexo).

Gráfico 4
Distribución porcentual del valor CIF de las importaciones según CUODE
Total nacional
Enero - abril 2009



Fuente: DIAN Cálculos DANE

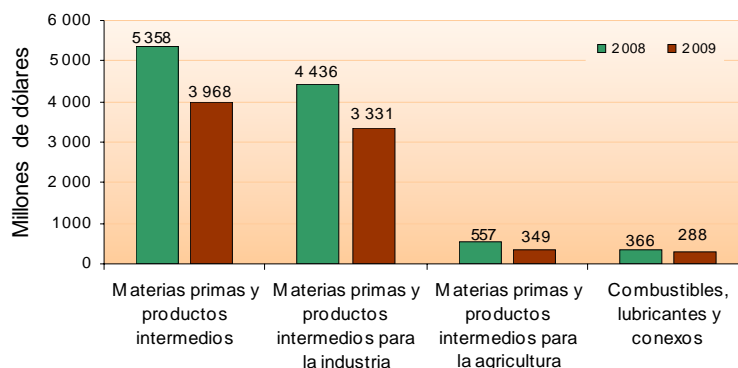


Las importaciones de materias primas y productos intermedios, disminuyeron 25,9% en los cuatro primeros meses de 2009 y contribuyeron con -11,3 puntos porcentuales a la variación negativa total de 13,3%.

Dentro de este grupo de productos, las importaciones de materias primas y productos intermedios para la industria registraron variación negativa de 24,9% y contribuyeron con -9,0 puntos porcentuales; los principales causantes de este resultado fueron productos químicos y farmacéuticos (-21,7%) y productos mineros (-31,4%), los cuales contribuyeron con -6,6 puntos porcentuales a la variación.

Igualmente, se presentó una disminución en las compras externas de materias primas y productos intermedios para la agricultura (-37,2%). Así mismo, las importaciones de combustibles, lubricantes y conexos disminuyeron en 21,3%. (Cuadro 5).

Gráfico 5
Valor CIF de las importaciones de materias primas y productos intermedios
Total nacional
Enero - abril (2008 - 2009)

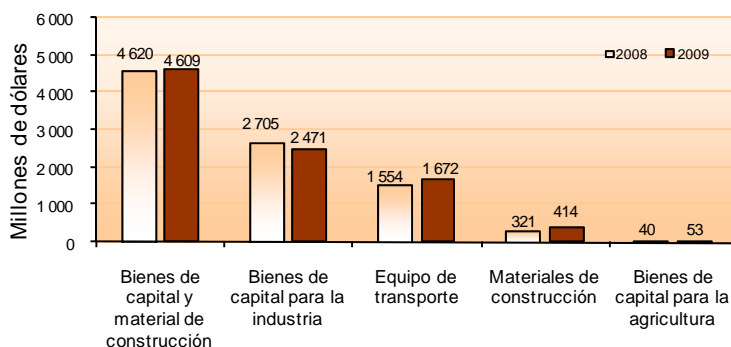


Fuente: DIAN Cálculos DANE

Las importaciones de bienes de capital y materiales de construcción disminuyeron 0,2% durante los cuatro primeros meses de 2009, y contribuyeron con -0,1 puntos porcentuales a la variación total de las importaciones. Este resultado se le atribuye principalmente a la contracción de 8,7% en las compras externas de bienes de capital para la industria.

Las compras externas de equipo de transporte se incrementaron 7,6%, y contribuyeron con 1,0 puntos porcentuales a la variación total; las importaciones de materiales de construcción, registraron un crecimiento de 29,0% y las de bienes de capital para la agricultura crecieron en 32,6%. (Cuadro 5).

Gráfico 6
Valor CIF de las importaciones de bienes de capital y materiales de construcción
Total nacional
Enero - abril (2008 - 2009)



Fuente: DIAN Cálculos DANE



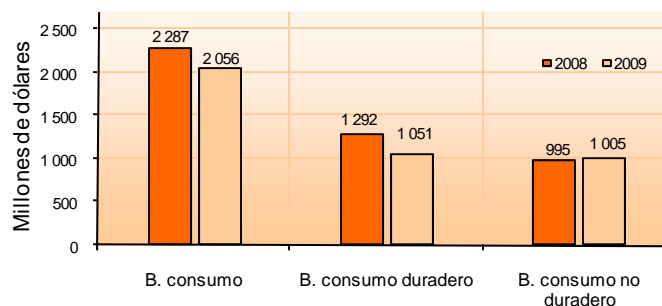
Cuadro 5
Variación porcentual del valor CIF de las importaciones, según grupos y subgrupos de la CUODE
Total nacional
Enero – abril 2009/2008

Grupos y subgrupos	Variación %	Contribución a la variación	
		Total	Del grupo
Total	-13,3	-13,3	
Bienes de consumo	-10,1	-1,9	-10,1
Consumo no duradero	1,0	0,1	0,5
Consumo duradero	-18,7	-2,0	-10,6
Materias primas y productos Intermedios	-25,9	-11,3	-25,9
Combustibles, lubricantes y conexos	-21,3	-0,6	-1,5
Materia prima y productos intermedios para la agricultura	-37,2	-1,7	-3,9
Materia prima y productos Intermedios para la industria	-24,9	-9,0	-20,6
Bienes de capital y material de construcción	-0,2	-0,1	-0,2
Materiales de construcción	29,0	0,8	2,0
Bienes de capital para la agricultura	32,6	0,1	0,3
Bienes de capital para la industria	-8,7	-1,9	-5,1
Equipo de transporte	7,6	1,0	2,5
Diversos y no clasificados	-1,4	0,0	

Fuente: DIAN Cálculos DANE

Durante el período enero - abril de 2009, las compras externas de bienes de consumo disminuyeron 10,1% y contribuyeron con -1,9 puntos porcentuales a la variación total, dentro de este grupo de productos, las compras externas de bienes de consumo duradero registraron una contracción de 18,7%, y contribuyeron con -2,0 de los -1,9 puntos porcentuales. A su vez, el principal aporte a este resultado correspondió a las importaciones de vehículos de transporte particular (-1,6 puntos porcentuales). Por su parte, las importaciones de bienes de consumo no duradero se incrementaron en 1,0%, al pasar de US\$994,9 millones en los cuatro primeros meses de 2008 a US\$1 005,3 millones en el mismo período de 2009.

Gráfico 7
Valor CIF de las importaciones de bienes de consumo
Total nacional
Enero - abril (2008 - 2009)

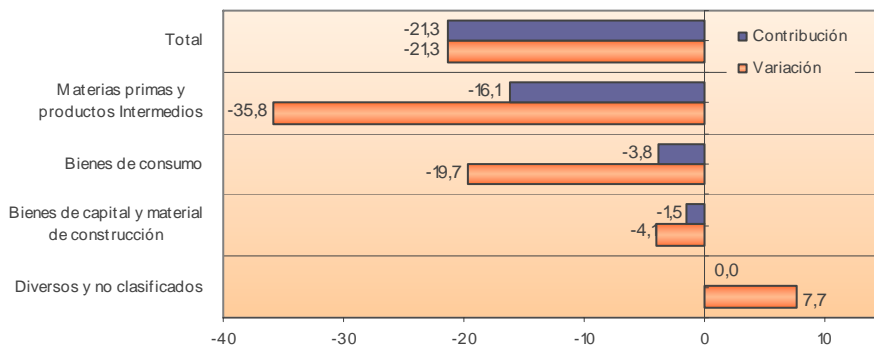


Fuente: DIAN Cálculos DANE

Abril

Las importaciones de materias primas y productos intermedios disminuyeron 35,8% durante abril de 2009, y contribuyeron con -16,1 puntos porcentuales a la variación total de las importaciones; este resultado se le atribuye principalmente a la contracción de 34,4% en las compras externas de materias primas y productos intermedios para la industria.

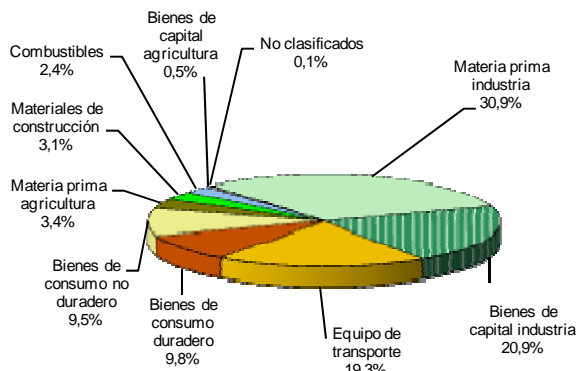
Gráfico 8
Comportamiento del valor CIF de las importaciones según CUODE
Total nacional
Abril 2009/2008



Fuente: DIAN Cálculos DANE

Según el valor CIF de las importaciones realizadas por Colombia durante abril de 2009, las compras externas de materias primas para la industria participaron con el 30,9% del total; bienes de capital para la industria con el 20,9%; equipo de transporte con el 19,3%; bienes de consumo duradero con el 9,8%; y las de bienes de consumo no duradero con el 9,5%.

Gráfico 9
Distribución porcentual del valor CIF de las importaciones, según CUODE
Abril 2009



Fuente: DIAN Cálculos DANE

Cuadro 6
Variación porcentual del valor CIF de las importaciones, según grupos y subgrupos de la CUODE
Total nacional
Abril 2009/2008

Grupos y subgrupos	Variación %	Contribución a la variación	
		Total	Del grupo
Total	-21,3	-21,3	
Bienes de consumo	-19,7	-3,8	-15,8
Consumo no duradero	-8,3	-0,7	-3,6
Consumo duradero	-28,4	-3,1	-16,1
Materias primas y productos Intermedios	-35,8	-16,1	-35,8
Combustibles, lubricantes y conexos	-50,5	-1,9	-4,3
Materia prima y productos intermedios para la agricultura	-34,1	-1,4	-3,1
Materia prima y productos Intermedios para la industria	-34,4	-12,8	-28,4
Bienes de capital y material de construcción	-4,1	-1,5	-4,1
Materiales de construcción	-12,6	-0,4	-1,0
Bienes de capital para la agricultura	12,9	0,0	0,1
Bienes de capital para la industria	-28,7	-6,6	-18,5
Equipo de transporte	56,4	5,5	15,2
Diversos y no clasificados	7,7	0,0	8,3

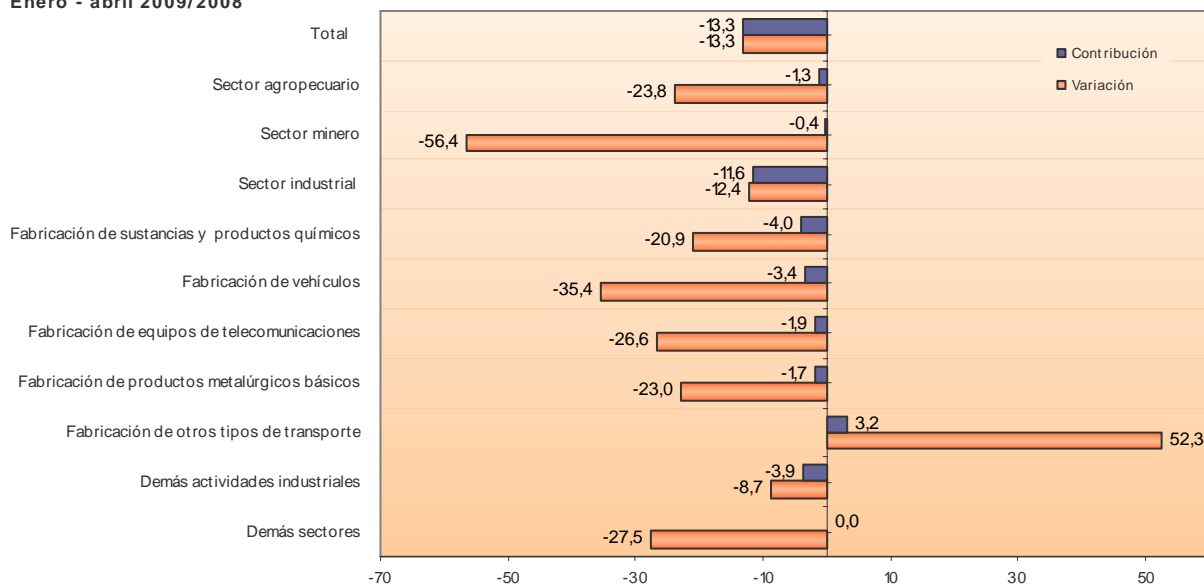
Fuente: DIAN Cálculos DANE

1.2 Importaciones según CIU¹

Enero - abril 2009

Las compras externas de productos industriales representaron el 94,7% del total de las importaciones realizadas por Colombia durante enero - abril de 2009; las del sector agropecuario, ganadería, caza y silvicultura el 4,9% y las del sector minero el 0,3%. (Cuadro A5 del anexo).

Gráfico 10
Comportamiento del valor CIF de las importaciones según CIU Rev.3
Total nacional
Enero - abril 2009/2008



Fuente: DIAN Cálculos DANE

¹ Clasificación Industrial Internacional Uniforme Revisión 3.



Las importaciones de productos del sector industrial presentaron una disminución de 12,4%, al pasar de US\$11 499,9 millones CIF durante los cuatro primeros meses de 2008 a US\$10 078,5 millones en el mismo periodo de 2009. Este resultado obedeció principalmente al comportamiento en las compras externas de sustancias y productos químicos (CIU 24), que presentaron una disminución de 20,9% y una contribución de -4,0 puntos porcentuales a la variación total.

Dentro de dicho grupo, las compras externas de sustancias químicas básicas presentaron una disminución de 35,2% y una contribución de -4,2 puntos porcentuales a la variación total: Los principales productos que explicaron esta contracción fueron: propileno (-72,8%) y cloruro de vinilo (-65,0%), que en conjunto aportaron -14,2 puntos porcentuales a dicha variación negativa.

Así mismo, las compras externas de vehículos (CIU 34) registraron una disminución de 35,4%, y una contribución de -3,4 puntos porcentuales a la variación total.

Por otra parte, las compras externas de otros tipos de equipo de transporte (CIU 35), aumentaron en 52,3%, resultado que está explicado principalmente, por las importaciones de aeronaves, las cuales presentaron crecimiento de 86,1% y contribuyeron con 3,7 puntos porcentuales a la variación total.

Cuadro 7
Variación porcentual del valor CIF de las importaciones, según CIU Rev.3
Total nacional
Enero - abril 2009/2008

Descripción	Variación (%)	Contribución a la variación	
		Total	Del sector
Total	-13,3	-13,3	
Sector agropecuario, ganadería, caza y silvicultura	-23,8	-1,3	
Sector minero	-56,4	-0,4	
Sector industrial	-12,4	-11,6	-12,4
Productos alimenticios y bebidas	-14,4	-0,7	-0,8
Productos de tabaco	-45,1	0,0	0,0
Fabricación de productos textiles	-16,5	-0,4	-0,4
Fabricación de prendas de vestir	0,4	0,0	0,0
Cuero y sus derivados; calzado	-0,3	0,0	0,0
Industria maderera	-20,2	-0,1	-0,1
Papel, cartón y sus productos	-20,7	-0,4	-0,5
Actividades de edición e impresión	-15,0	-0,1	-0,1
Fabricación de productos de la refinación del petróleo	-10,9	-0,3	-0,3
Fabricación de sustancias y productos químicos	-20,9	-4,0	-4,3
Fabricación de productos de caucho y plástico	-9,3	-0,3	-0,3
Otros productos minerales no metálicos	-8,4	-0,1	-0,1
Fabricación de productos metalúrgicos básicos	-23,0	-1,7	-1,8
Productos elaborados de metal	-1,3	0,0	0,0
Fabricación de maquinaria y equipo	-1,7	-0,2	-0,2
Fabricación de maquinaria de oficina	-19,5	-0,7	-0,7
Fabricación de maquinaria y aparatos eléctricos	-5,7	-0,2	-0,2
Fabricación de equipos de telecomunicaciones	-26,6	-1,9	-2,0
Fabricación de instrumentos médicos	-2,0	-0,1	-0,1
Fabricación de vehículos	-35,4	-3,4	-3,6
Fabricación de otros tipos de transporte	52,3	3,2	3,5
Fabricación de muebles; industrias manufactureras	-8,9	-0,1	-0,1
Reciclaje	-93,8	-0,2	-0,2
Demás sectores	-27,5	0,0	

Fuente: DIAN Cálculos DANE

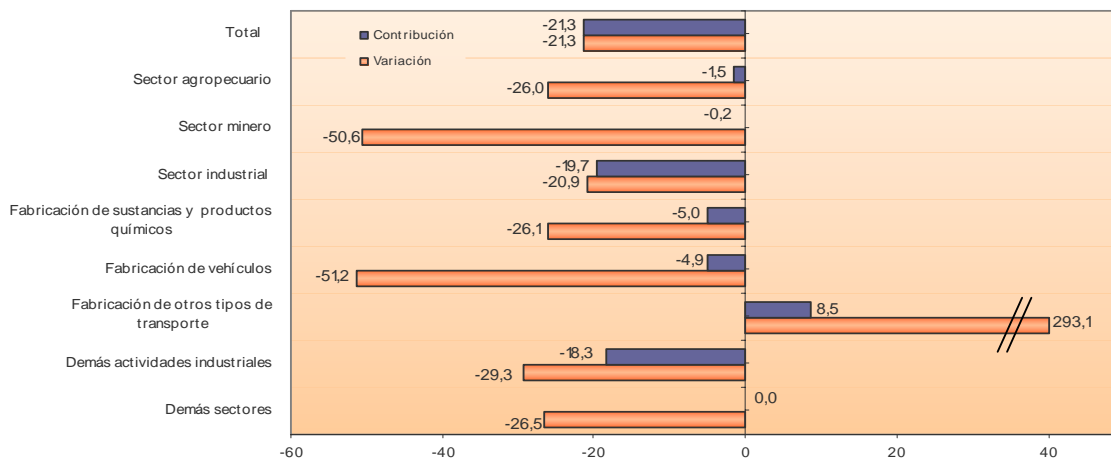
Las compras externas del sector minero registraron una disminución de 56,4% durante los cuatro primeros meses de 2009, debido a la contracción en petróleo crudo y gas natural (-98,5%).

De igual manera, las importaciones de productos del sector agropecuario, ganadería, caza y silvicultura, disminuyeron 23,8%, resultado explicado por la contracción del 24,2% de la producción agrícola, debido principalmente a la caída en maíz duro amarillo (-37,1%) y los demás trigos (-40,2%).

Abril

Durante abril de 2009, se registraron importaciones del sector industrial por US\$2 520,2 millones, equivalentes a una participación del 94,5% dentro del total de las importaciones; el sector agropecuario, ganadería, caza y silvicultura participó con el 5,3%, y el sector minero con el 0,2%. (Cuadro A5 del anexo).

Gráfico 11
Comportamiento del valor CIF de las importaciones según CIU Rev.3
Total nacional
Abril 2009/2008



Fuente: DIAN Cálculos DANE

Las importaciones de productos del sector industrial disminuyeron 20,9% y contribuyeron con -19,7 puntos porcentuales a la variación total de las importaciones de abril; este resultado fue ocasionado principalmente por la contracción en las compras externas de sustancias y productos químicos, al pasar de US\$648,4 millones en abril de 2008 a US\$479,2 millones en el mismo mes de 2009.

Así mismo, se registró disminución del 51,2% en las importaciones de vehículos, equivalente a una contribución de -4,9 puntos porcentuales a la variación total. Este resultado lo explican principalmente las menores compras de vehículos automotores y sus motores (-54,9%).

Cuadro 8
Variación porcentual del valor CIF de las importaciones, según CIU Rev.3
Total nacional
Abril 2009/2008

Descripción	Variación (%)	Contribución a la variación	
		Total	Del sector
Total	-21,3	-21,3	
Sector agropecuario, ganadería, caza y silvicultura	-26,0	-1,5	
Sector minero	-50,6	-0,2	
Sector industrial	-20,9	-19,7	-20,9
Productos alimenticios y bebidas	-30,3	-1,5	-1,6
Productos de tabaco	-35,2	0,0	0,0
Fabricación de productos textiles	-30,2	-0,7	-0,7
Fabricación de prendas de vestir	-3,6	0,0	0,0
Cuero y sus derivados; calzado	-16,7	-0,1	-0,1
Industria maderera	-20,4	-0,1	-0,1
Papel, cartón y sus productos	-36,3	-0,8	-0,8
Actividades de edición e impresión	-31,2	-0,1	-0,2
Fabricación de productos de la refinación del petróleo	-49,9	-1,9	-2,0
Fabricación de sustancias y productos químicos	-26,1	-5,0	-5,3
Fabricación de productos de caucho y plástico	-23,1	-0,9	-0,9
Otros productos minerales no metálicos	-16,5	-0,2	-0,2
Fabricación de productos metalúrgicos básicos	-39,4	-3,3	-3,5
Productos elaborados de metal	-7,0	-0,1	-0,1
Fabricación de maquinaria y equipo	-18,0	-2,3	-2,5
Fabricación de maquinaria de oficina	-24,3	-0,8	-0,9
Fabricación de maquinaria y aparatos eléctricos	-36,0	-1,2	-1,3
Fabricación de equipos de telecomunicaciones	-44,6	-3,6	-3,8
Fabricación de instrumentos médicos	-4,9	-0,2	-0,2
Fabricación de vehículos	-51,2	-4,9	-5,2
Fabricación de otros tipos de transporte	293,1	8,5	9,1
Fabricación de muebles; industrias manufactureras	-22,1	-0,2	-0,3
Reciclaje	-96,0	-0,2	-0,2
Demás sectores	-26,5	0,0	

Fuente: DIAN Cálculos DANE

1.3 Importaciones según capítulos del arancel

Enero - abril 2009

Según capítulos de arancel de aduanas, la disminución total de las importaciones se sustentó en las menores compras de vehículos y sus partes (capítulo 87), con una variación negativa de 36,4%, al pasar de US\$1 301,7 millones en los cuatro primeros meses de 2008 a US\$827,6 millones en el mismo período de 2009. (Cuadro A11 del anexo).

Le siguen en orden de importancia, las compras externas de productos químicos orgánicos (capítulo 29), las cuales disminuyeron en 41,4%; aparatos y material eléctrico, de grabación o imagen (capítulo 85) en 19,6% y fundición, hierro y acero (capítulo 72) en 42,4%. Este resultado fue contrarrestado por las mayores compras de navegación aérea o espacial (capítulo 88), las cuales crecieron en 97,9%; manufactura de fundición, hierro o acero (capítulo 73) en 46,5% y productos farmacéuticos (capítulo 30) en 18,9%.

Cuadro 9
Variación porcentual del valor CIF de importaciones colombianas según principales capítulos
Total nacional
Enero - abril 2009/2008

	Variación %	Contribución a la variación
Total	-13,3	-13,3
Vehículos y sus partes	-36,4	-3,9
Productos químicos orgánicos	-41,4	-2,4
Aparatos y material eléctrico, de grabación o imagen	-19,6	-2,1
Fundición, hierro y acero	-42,4	-1,7
Productos farmacéuticos	18,9	0,5
Manufactura de fundición, de hierro o acero	46,5	1,0
Navegación aérea o espacial	97,9	3,7
Demás capítulos	-14,0	-8,4

Fuente: DIAN Cálculos: DANE

Abril

Las compras externas de calderas, máquinas y partes participaron con el 15,5% del total de las importaciones colombianas realizadas en abril de 2009; navegación aérea o espacial el 12,1%; aparatos y material eléctrico, de grabación o imagen el 9,0%; vehículos y sus partes el 6,6%, y cereales el 4,2%. (Cuadro A11 del anexo)

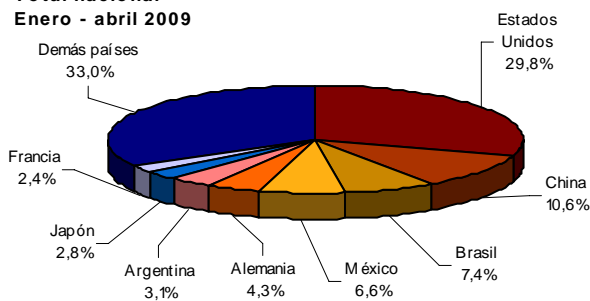
La contracción en las importaciones colombianas registrada en abril de 2009, se le atribuye principalmente a las menores compras externas de vehículos, al pasar de US\$364,7 millones a US\$175,3 millones y contribuir con -5,6 puntos porcentuales a la variación total de -21,3% de las importaciones.

1.4 Importaciones según país de origen

Enero - abril 2009

De acuerdo con las declaraciones de importación, las mercancías compradas por Colombia y señaladas como originarias de Estados Unidos participaron con el 29,8% del total registrado en el período de análisis; China participó con 10,6%; Brasil con 7,4%; México con 6,6%; Alemania con 4,3%; Argentina con 3,1%; Japón con 2,8% y Francia con 2,4%.

Gráfico 12
Distribución porcentual del valor CIF de las importaciones, según países de origen
Total nacional
Enero - abril 2009



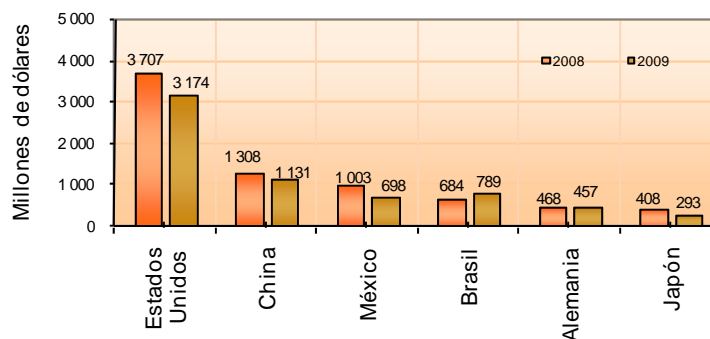
Fuente: DIAN Cálculos: DANE



Por países de origen, y de acuerdo con su contribución a la variación total de las importaciones, la disminución más importante se presentó en los productos originarios de Estados Unidos, al pasar de US\$3 707,3 millones durante los cuatro primeros meses de 2008 a US\$3 174,2 millones en igual período de 2009, y contribuir con -4,3 puntos porcentuales. Esta contracción se explica principalmente por las menores compras externas de cereales (-60,0%) y productos químicos orgánicos (-52,0%).

Por su parte, la disminución registrada en las importaciones de México corresponde principalmente a los capítulos: aparatos y material eléctrico, de grabación o imagen (-40,9%) y vehículos y sus partes (-61,9%). Así mismo se presentó disminución en las importaciones originarias de Venezuela (-51,3%), China (-13,5%) y Japón (-28,1%). (Cuadro 4).

Gráfico 13
Valor CIF de las importaciones, según países de origen
Total nacional
Enero - abril 2008 - 2009



Fuente: DIAN Cálculos DANE

Por el contrario, las compras externas de productos originarios de Brasil crecieron en 15,4%, debido principalmente a navegación aérea o espacial (173,0%).

Cuadro 10
Variación porcentual del valor CIF de las importaciones según países de origen
Total nacional
Enero - abril 2009/2008

Países	Variación %	Contribución a la variación
Estados Unidos	-14,4	-4,3
México	-30,4	-2,5
Venezuela	-51,3	-1,5
China	-13,5	-1,4
Japón	-28,1	-0,9
Brasil	15,4	0,9
Argentina	45,4	0,8
Italia	16,2	0,2
Demás países	-12,5	-4,5
Total	-13,3	-13,3

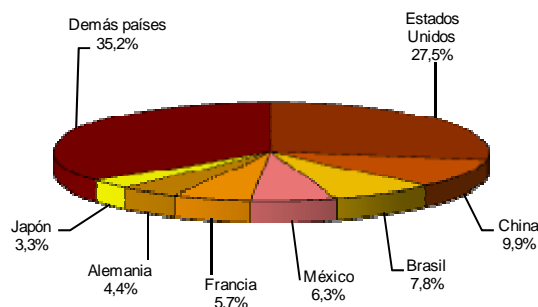
Fuente: DIAN Cálculos DANE



Abril

El 27,5% de las importaciones realizadas durante abril de 2009, fueron originarias de Estados Unidos; el 9,9% de China, el 7,8% de Brasil, el 6,3% de México, el 5,7% de Francia, el 4,4% de Alemania y el 3,3% de Japón.

Gráfico 14
Distribución porcentual del valor CIF de las importaciones según países de origen
Total nacional
Abril 2009



Fuente: DIAN Cálculos DANE

De acuerdo con la contribución a la variación total de las importaciones, las mayores caídas se observaron en las importaciones originarias de Estados Unidos, al pasar de US\$1 021,6 millones durante abril de 2008 a US\$734,1 millones en igual mes de 2009; las de México, al pasar de US\$298,3 millones a US\$167,9 millones; y las de China, al pasar de US\$366,7 millones a US\$264,8 millones. (Cuadro A12 del anexo)

Por el contrario, las compras externas de productos originarios de Francia aumentaron en 201,1% en abril de 2009, resultado ocasionado principalmente por navegación aérea o espacial, que alcanzó un monto de US\$110,9 millones.

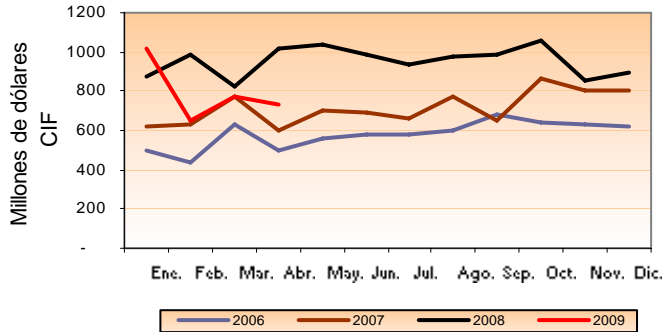
Cuadro 11
Variación porcentual del valor CIF de las importaciones según países de origen
Total nacional
Abril 2009/2008

Países	Variación %	Contribución a la variación
Estados Unidos	-28,1	-8,5
México	-43,7	-3,8
China	-27,8	-3,0
Venezuela	-46,9	-1,2
Corea	-30,6	-0,8
Francia	201,1	3,0
Brasil	16,2	0,9
Demás países	-20,4	-7,9
Total	-21,3	-21,3

Fuente: DIAN Cálculos DANE

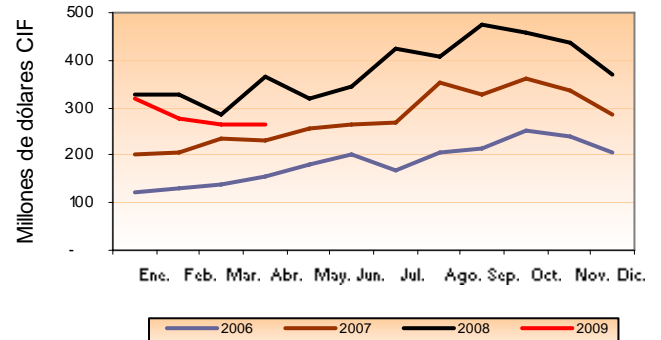
Evolución de las importaciones mensuales por principales países de origen

Gráfico 15
Importaciones originarias de Estados Unidos
 Total nacional
 2006 - 2009 (Abril)



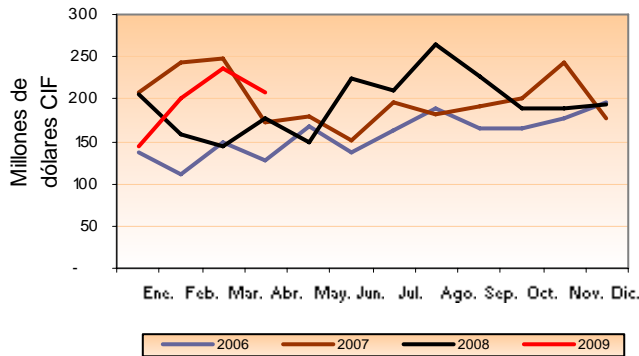
Fuente: DIAN Cálculos DANE

Gráfico 16
Importaciones originarias de China
 Total nacional
 2006 - 2009 (Abril)



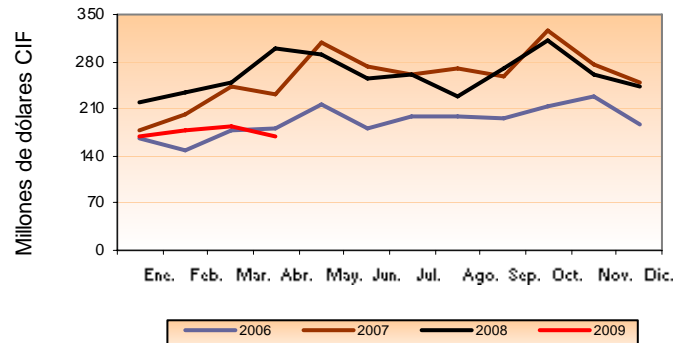
Fuente: DIAN Cálculos DANE

Gráfico 17
Importaciones originarias de Brasil
 Total nacional
 2006 - 2009 (Abril)



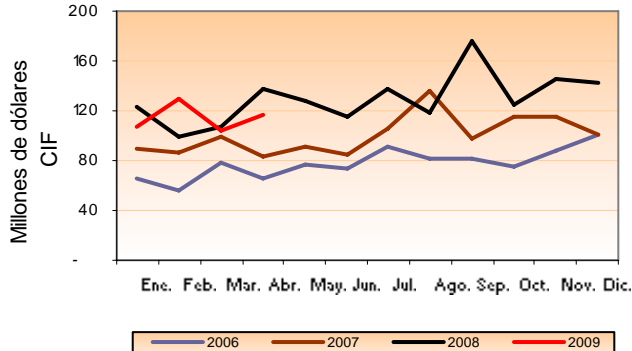
Fuente: DIAN Cálculos DANE

Gráfico 18
Importaciones originarias de México
 Total nacional
 2006 - 2009 (Abril)



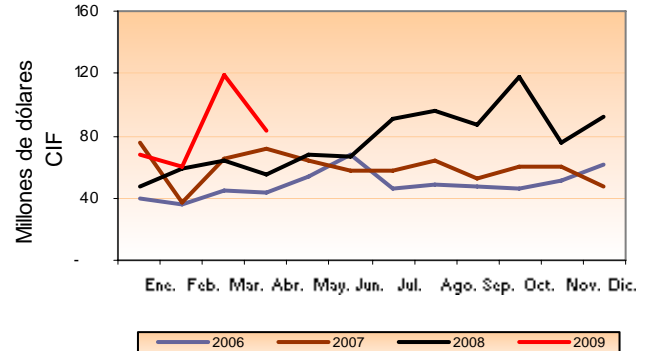
Fuente: DIAN Cálculos DANE

Gráfico 19
Importaciones originarias de Alemania
 Total nacional
 2006 - 2009 (Abril)



Fuente: DIAN Cálculos DANE

Gráfico 20
Importaciones originarias de Argentina
 Total nacional
 2006 - 2009 (Abril)



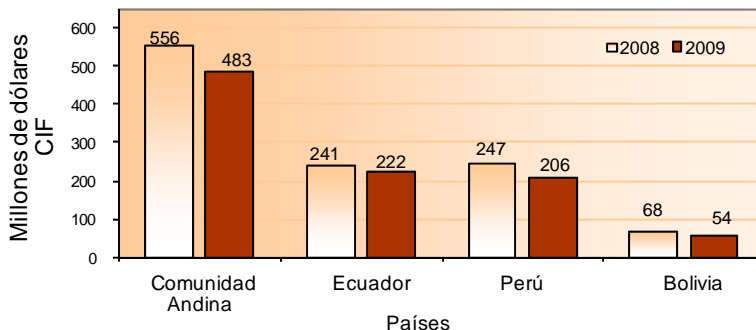
Fuente: DIAN Cálculos DANE

Importaciones originarias de los países de la Comunidad Andina

Enero - abril 2009

Las compras colombianas realizadas a los países de la Comunidad Andina de Naciones - CAN (Ecuador, Perú y Bolivia), disminuyeron 13,2% al pasar de US\$556,3 millones CIF en los cuatro primeros meses de 2008, a US\$482,6 millones CIF en el mismo período de 2009. Las compras externas originarias de Perú disminuyeron 16,6%, las de Ecuador 7,6% y las de Bolivia 21,0%.

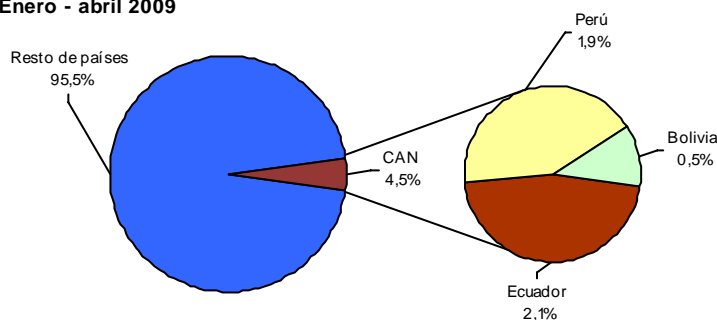
Gráfico 21
Importaciones originarias de la Comunidad Andina
Total nacional
Enero - abril 2008 - 2009



Fuente: DIAN Cálculos DANE

Las importaciones provenientes de la Comunidad Andina participaron con el 4,5% del total de las compras externas realizadas por Colombia en el período de análisis.

Gráfico 22
Distribución porcentual del valor CIF de las importaciones
de la Comunidad Andina de Naciones
Total nacional
Enero - abril 2009

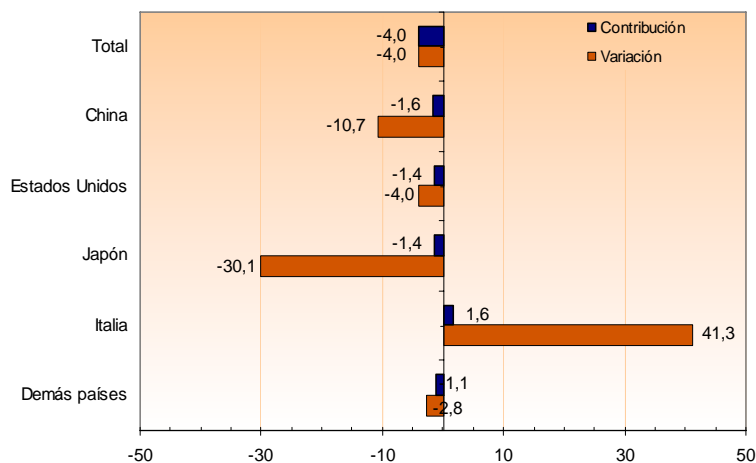


Fuente: DIAN Cálculos DANE

1.5 Principales productos importados según países de origen

Durante el período enero - abril de 2009, las importaciones de calderas, máquinas y partes se ubicaron en el primer renglón de las compras realizadas por Colombia, al participar con el 16,8%. Estas importaciones fueron originarias principalmente de Estados Unidos y en menor proporción de China y Alemania. Las importaciones originarias de Italia registraron incremento del 41,3% al pasar de US\$70,9 millones en los cuatro primeros meses de 2008, a US\$100,3 millones en el mismo período de 2009, con un aporte de 1,6 puntos porcentuales a la variación de estos productos; este resultado fue ocasionado principalmente por los demás aparatos para filtrar o depurar líquidos, los cuales aportaron 47,1 puntos porcentuales a la variación de 41,3%. La disminución de las compras externas originarias de China (-10,7%), se debió principalmente a pórticos móviles sobre neumáticos de descarga o de manipulación, que aportaron -4,8 puntos porcentuales a esta variación.

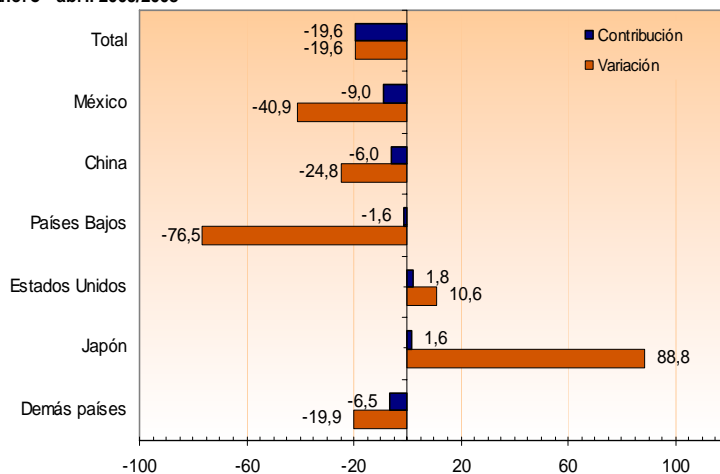
Gráfico 23
Comportamiento del valor CIF de las importaciones de calderas, máquinas y partes
Total nacional
Enero - abril 2009/2008



Fuente: DIAN Cálculos DANE

Las compras externas de aparatos y material eléctrico, de grabación o imagen que realizó Colombia durante los cuatro primeros meses de 2009, se ubicaron en el segundo renglón de importancia con una participación de 10,1% y fueron originarios principalmente de Estados Unidos, China y México. Las compras externas de estos productos originarios de México, disminuyeron 40,9%, al pasar de US\$293,5 millones a US\$173,4 millones en el período de análisis. Las importaciones originarias de Japón presentaron un crecimiento de 88,8%, las cuales aportaron 1,6 puntos porcentuales a la variación de esta línea de productos.

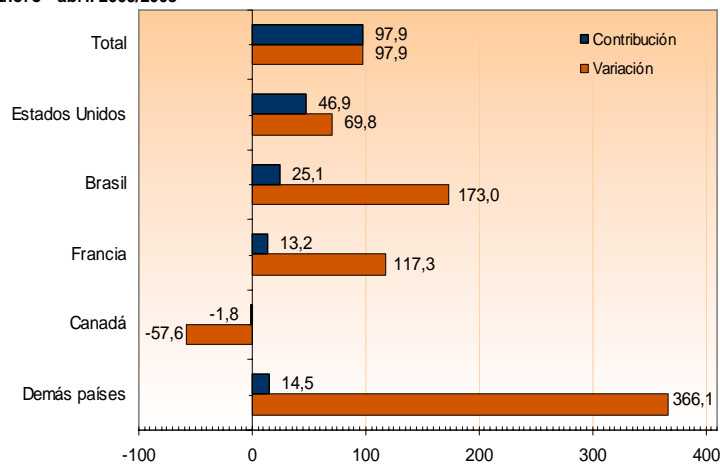
Gráfico 24
Comportamiento del valor CIF de las importaciones de aparatos y material eléctrico de grabación o imagen
Total nacional
Enero - abril 2009/2008



Fuente: DIAN Cálculos DANE

Durante el período enero - abril de 2009, con una participación del 8,6%, Colombia importó productos de navegación aérea o espacial principalmente de Estados Unidos. Las compras externas de estos productos originarios de este país registraron un incremento de 69,8% al pasar de US\$309,6 millones a US\$525,8 millones. Las importaciones originarias de Canadá registraron una disminución de 57,6% y aportaron 1,8 puntos porcentuales negativos a la variación de estos productos.

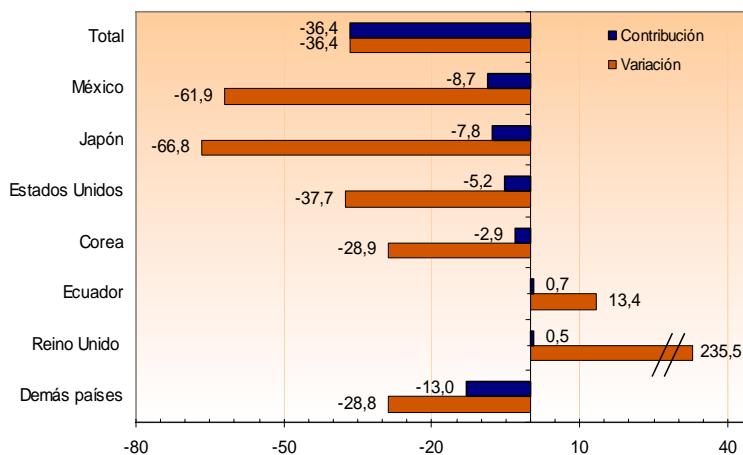
Gráfico 25
Comportamiento del valor CIF de las importaciones de navegación aérea o espacial
Total nacional
Enero - abril 2009/2008



Fuente: DIAN Cálculos DANE

En los cuatro primeros meses de 2009, las importaciones de vehículos y sus partes participaron con el 7,8% del total, siendo originarias principalmente de Estados Unidos, Corea y Ecuador. Los originarios de México registraron disminución del 61,9%, al pasar de US\$183,1 millones a US\$69,8 millones.

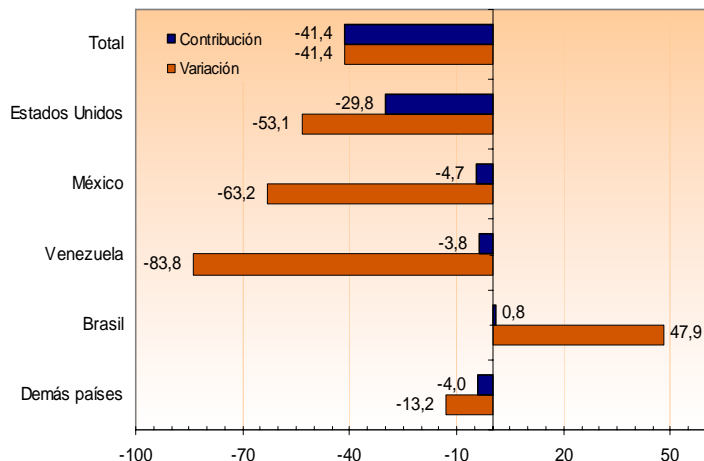
Gráfico 26
Comportamiento del valor CIF de las importaciones de vehículos y sus partes
Total nacional
Enero - abril 2009/2008



Fuente: DIAN Cálculos DANE

Las importaciones de productos químicos orgánicos participaron con el 4,0%, siendo originarias principalmente de Estados Unidos y en menor proporción de China. Las compras externas de Estados Unidos registraron disminución del 53,1%, al pasar de US\$403,5 millones a US\$189,1 millones.

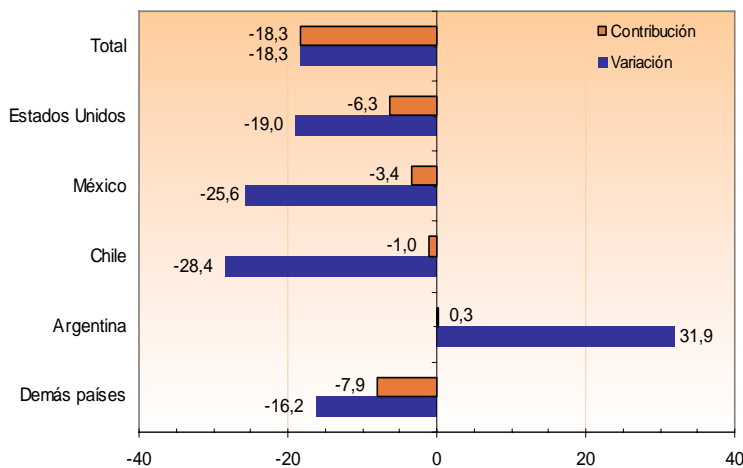
Gráfico 27
Comportamiento del valor CIF de las importaciones de productos químicos orgánicos
Total nacional
Enero - abril 2009/2008



Fuente: DIAN Cálculos DANE

Las importaciones de materias plásticas en el período analizado, participaron con el 3,9% del total, siendo originarias principalmente de Estados Unidos, México y Corea. Dentro de este grupo se destaca la contracción en las importaciones originarias de Estados Unidos, las cuales disminuyeron en 19,0%, al pasar de US\$44,7 millones a US\$32,0 millones.

Gráfico 28
Comportamiento del valor CIF de las importaciones de materias plásticas
Total nacional
Enero - abril 2009/2008



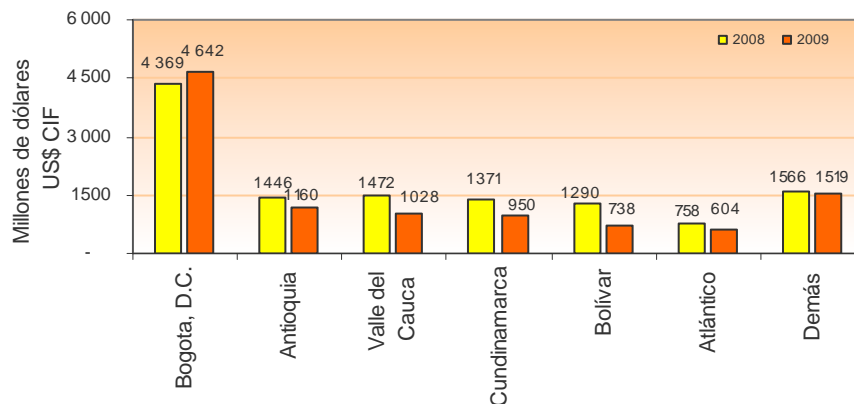
Fuente: DIAN Cálculos DANE

1.6 Importaciones según departamentos de destino

Enero - abril 2009

El 43,6% del valor CIF de las importaciones realizadas por el país se concentraron en Bogotá, D.C.; el 10,9% en Antioquia; el 9,7% en el Valle del Cauca; el 8,9% en Cundinamarca y el 26,9% en los demás departamentos.

Gráfico 29
Importaciones según departamento de destino
Total nacional
Enero - abril 2008 - 2009



Fuente: DIAN Cálculos DANE

La contracción del 42,8% registrada en las importaciones con destino Bolívar, contribuyó con -4,5 puntos porcentuales a la variación del -13,3% registrada en el total de las importaciones. Este resultado fue contrarestando por el incremento en las importaciones destinadas al departamento de Bogotá, D.C. (6,2%).

Cuadro 12
Variación porcentual del valor CIF de las importaciones según departamento de destino
Total nacional
Enero - abril 2009/2008

Departamentos	Variación (%)	Contribución
Bolívar	-42,8	-4,5
Valle del Cauca	-30,2	-3,6
Cundinamarca	-30,7	-3,4
Antioquia	-19,8	-2,3
Atlántico	-20,3	-1,3
Bogotá, D.C.	6,2	2,2
Demás departamentos	-3,0	-0,4
Total	-13,3	-13,3

Fuente: DIAN Cálculos DANE



Abril

Durante el mes de abril de 2009, el 43,7% del total de las importaciones colombianas se destinaron a Bogotá, D.C.; el 10,0% a Antioquia; el 9,7% al Valle del Cauca; el 8,1% a Cundinamarca y el 28,5% a los demás departamentos. (Ver cuadro A13 del anexo).

La disminución en las importaciones destinadas a Cundinamarca, contribuyó con -4,4 puntos porcentuales a la variación del -21,3% del total de las importaciones durante abril de 2009.

Cuadro 13
Variación porcentual del valor CIF de las importaciones según departamento de destino
Total nacional
Abril 2009/2008

Departamentos	Variación (%)	Contribución
Cundinamarca	-41,0	-4,4
Valle del Cauca	-34,0	-3,9
Antioquia	-33,1	-3,9
Bolívar	-37,3	-3,4
Bogotá, D.C.	-6,3	-2,3
Huila	266,3	0,2
Demás departamentos	-17,4	-3,5
Total	-21,3	-21,3

Fuente: DIAN Cálculos DANE



IMPORTACIONES FICHA METODOLÓGICA

Objetivo: presentar la información estadística sobre importaciones correspondiente al período enero - abril de 2009, comparada con las cifras del mismo período del año inmediatamente anterior.

Tipo de investigación: documentos administrativos.

Fuentes de información: DIAN, a partir de las declaraciones de importación.

Periodicidad: mensual.

Cobertura: nacional.

Principales términos utilizados:

- Importaciones: es la introducción legal de mercancías procedentes de otros países o de una zona franca industrial colombiana, al resto del territorio aduanero nacional. Estas cifras se producen según la fecha de presentación de las declaraciones de importación ante las entidades financieras autorizadas para recaudar los tributos aduaneros.
- Valor CIF (Cost, Insurance, Freight, es decir, costo, seguro y flete): es el precio total de la mercancía que incluye en su valor, los costos por seguros y fletes.
- Valor FOB (Free On Board): corresponde al precio de venta de los bienes embarcados a otros países, puestos en el medio de transporte, sin incluir valor de seguro y fletes.
- País de origen: es aquel donde se cultivaron los productos agrícolas, se extrajeron los minerales o se fabricaron los artículos manufacturados total o parcialmente, pero en este último caso, el país de origen es el que ha completado la última fase del proceso de fabricación para que el producto adopte su forma final.

Variaciones analizadas

- Variación acumulada en lo corrido del año: variación porcentual calculada entre lo transcurrido desde enero hasta el mes de referencia del año (enero - hasta i,t), y lo transcurrido en igual período del año inmediatamente anterior (enero - hasta $i,t-1$).
- Variación anual: variación porcentual calculada entre el mes del año en referencia (i,t) y el mismo mes del año inmediatamente anterior ($i,t-1$).
- Variación acumulada anual: variación porcentual calculada entre el acumulado de los últimos doce meses, con relación al mes del año en referencia (i,t) y el acumulado de igual período del año inmediatamente anterior ($i,t-1$).

Contribución a la variación: Variación porcentual del período de referencia multiplicada por la participación porcentual del período inmediatamente anterior al de referencia.

Convenciones

- p cifras provisionales de avance por falta de cobertura total y/o revisión completa de la información.
- No es aplicable

Impreso en la Dirección de Difusión, Mercadeo y Cultura Estadística
Departamento Administrativo Nacional de Estadística - DANE -
Bogotá, D.C. - Colombia – Junio 2009