



## COMERCIO EXTERIOR – IMPORTACIONES Y BALANZA COMERCIAL

### Abril de 2012

### Contenido

1. Comportamiento general de las importaciones
2. Exportaciones según grupos de productos a partir de la CUCI Rev. 3
3. Importaciones según capítulos del arancel
4. Importaciones según país de origen
  - 4.1 Principales productos importados según países de origen
5. Importaciones según departamentos de destino
6. Comportamiento de la Balanza comercial



Código N° 1081-1  
Producción y difusión de la información estadística estratégica oficial. Regulación del sistema estadístico nacional  
NTC ISO 9001:2000



Código N° 011-1  
Producción y difusión de la información estadística estratégica oficial. Regulación del sistema estadístico nacional  
NTC GP 1000:2004



**Director**  
Jorge R. Bustamante R.

**Subdirector**  
Christian R. Jaramillo H.

**Director de Metodología y Producción Estadística**  
Eduardo Efraín Freire Delgado

### Resumen

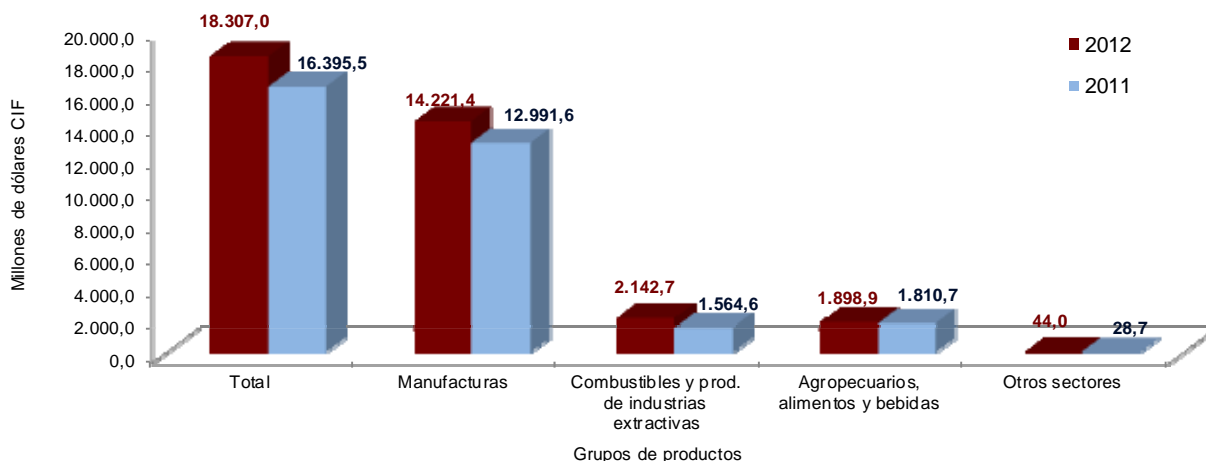
A partir de este mes, y en concordancia con las mejoras en la estandarización de los resultados logradas en exportaciones, el DANE publicará las estadísticas de importaciones colombianas del 2012, agregadas en cuatro (4) grandes grupos definidos por la Organización Mundial de Comercio (OMC), basada en la Clasificación Uniforme del Comercio Internacional (CUCI Rev. 3): agropecuario, alimentos y bebidas, (que incluye productos alimenticios, animales vivos, tabaco, grasas y aceites, entre otros productos); combustibles y productos de las industrias extractivas, (incluye el petróleo crudo y sus derivados, entre otros); manufacturas (contiene productos químicos, maquinaria y equipo de transporte, entre otros) y otros sectores (incluye oro no monetario y productos no clasificados en las anteriores agrupaciones).

- En abril de 2012, las importaciones colombianas crecieron 6,0% con relación a igual mes de 2011, al pasar de US\$4.206,2 millones CIF a US\$4.458,7 millones CIF.
- Durante los cuatro primeros meses de 2012, las compras externas crecieron 11,7% con relación al mismo período de 2011, esto como resultado de las mayores compras de manufacturas (9,5%).
- Del total de las importaciones declaradas durante el período enero-abril de 2012, las manufacturas representaron el 77,7%, los combustibles y productos de industrias extractivas 11,7%, los productos agropecuarios, alimentos y bebidas 10,4% y, el restante 0,2%, lo constituyeron otros sectores.
- El 23,6% de las importaciones colombianas durante los cuatro primeros meses de 2012 se originaron en Estados Unidos, 15,3% en China y 11,5% en México.
- Las importaciones originarias de China, contribuyeron con 4,4 puntos porcentuales a la variación total de las importaciones, al pasar de US\$2.082 millones en los cuatro primeros meses de 2011 a US\$2.804 millones en el mismo período de 2012. Este crecimiento se explica en parte por las mayores compras externas de aparatos y material eléctrico (46,8%) y calderas, máquinas y partes (35,2%).
- Bogotá, D.C concentró el 45,8% del valor CIF de las importaciones realizadas por el país durante el período enero - abril de 2012, seguido por Antioquia (11,8%), Cundinamarca (10,4%), Valle del Cauca (9,1%) y Bolívar (6,5%).
- Para los cuatro primeros meses del año 2012 se registró un superávit de US\$2.873,1 millones FOB en la balanza comercial colombiana. Los superávits más altos se presentaron con Estados Unidos (US\$3.751,2 millones), España (US\$989,7 millones) Países Bajos (US\$679,3 millones), y Venezuela (US\$516,0 millones). Los déficits más altos en la balanza comercial se presentaron con México (US\$1.774,1 millones), China (US\$1.391,4 millones) y Argentina (US\$600,0 millones).

## 1. COMPORTAMIENTO GENERAL DE LAS IMPORTACIONES

De acuerdo con las declaraciones de importación procesadas por la DIAN, durante los cuatro primeros meses de 2012 las compras externas del país crecieron 11,7% con relación al mismo período de 2011, al pasar de US\$16.395,5 millones CIF a US\$18.307,0 millones CIF.

**Gráfico 1. Valor CIF de las importaciones  
Enero - abril 2012/2011**



Fuente: DIAN. Cálculos: DANE – COMEX

El crecimiento en las importaciones colombianas en este período obedeció principalmente al crecimiento de 9,5% en las importaciones de manufacturas, cuyo comportamiento se debió fundamentalmente al aumento en las ventas de maquinaria y equipo de transporte que crecieron 7,6% en valor y contribuyeron con 4,0 puntos porcentuales a la variación total del grupo.

**Cuadro 1. Variación del valor CIF de las importaciones  
Abril 2012/2011**

Principales grupos de productos (OMC)	Enero - Abril <sup>(p)</sup>		Abril <sup>(p)</sup>		Doce meses a abril <sup>(p)</sup>	
	Variación (%)	Contribución a la variación	Variación (%)	Contribución a la variación	Variación (%)	Contribución a la variación
<b>Total</b>	<b>11,7</b>	<b>11,7</b>	<b>6,0</b>	<b>6,0</b>	<b>25,5</b>	<b>25,5</b>
Manufacturas <sup>1</sup>	9,5	7,5	10,1	7,9	23,9	19,4
Combustibles y prod. de industrias extractivas <sup>2</sup>	36,9	3,5	-16,1	-2,0	58,9	4,4
Agropecuarios, alimentos y bebidas <sup>3</sup>	4,9	0,5	-0,6	-0,1	17,1	1,9
Otros sectores <sup>4</sup>	53,3	0,1	161,5	0,2	-37,0	-0,2

Fuente: DIAN. Cálculos: DANE - COMEX

<sup>p</sup> Cifra preliminar

<sup>1</sup> Incluye las secciones de la CUCI 5, 6, 7 y 8, excluidos el capítulo 68 y el grupo 891

<sup>2</sup> Incluye la sección 3 de la CUCI y los capítulos 27,28 y 68

<sup>3</sup> Incluye las secciones de la CUCI 0, 1, 2 y 4, excluidos los capítulos 27 y 28

<sup>4</sup> Incluye la sección 9 de la CUCI y el grupo 891

## 2. IMPORTACIONES SEGÚN GRUPOS DE PRODUCTOS DE LA CLASIFICACIÓN UNIFORME DE COMERCIO INTERNACIONAL - CUCI Rev. 3

### Enero – abril 2012

Durante los cuatro primeros meses del año 2012, las importaciones colombianas registraron un aumento de 11,7% con relación al mismo período del año anterior. Este resultado estuvo explicado principalmente por el crecimiento de 9,5% en las importaciones de manufacturas que pasaron de US\$12.991,6 millones a US\$14.221,4 millones. Los productos que más contribuyeron a dicho aumento fueron maquinaria y equipo de transporte, y productos químicos, que en conjunto aportaron 6,2 puntos porcentuales a la variación del grupo.

Las importaciones de productos agropecuarios, alimentos y bebidas crecieron 4,9%, debido principalmente a las mayores compras de productos alimenticios y animales vivos (12,0%), las cuales pasaron de US\$1.270,7 millones en los cuatro primeros meses de 2011 a US\$1.422,8 millones en igual período de 2012.

**Cuadro 2. Variación de las importaciones, según grupos de productos OMC**  
Enero - abril 2012/2011

		Millones de dólares CIF					
Sección	Capítulo	Descripción	2012	2011	Variación (%)	Contribución al grupo	Contribución al total
		<b>Total</b>	<b>18.307,0</b>	<b>16.395,5</b>	<b>11,7</b>		<b>11,7</b>
		<b>Agropecuarios, alimentos y bebidas</b>	<b>1.898,9</b>	<b>1.810,7</b>	<b>4,9</b>	<b>4,9</b>	<b>0,5</b>
0		Productos alimenticios y animales vivos	1.422,8	1.270,7	12,0	8,4	0,9
	00	Animales vivos no incluidos en el capítulo 03	3,4	3,3	2,1	0,0	0,0
	01	Carne y preparados de carne	43,8	30,1	45,4	0,8	0,1
	02	Productos lácteos y huevos de aves	53,6	6,7	700,8	2,6	0,3
	03	Pescado (no incluidos los mamíferos marinos), crustáceos, moluscos e invertebrados acuáticos y sus preparados	119,7	97,8	22,3	1,2	0,1
	04	Cereales y preparados de cereales	526,4	580,7	-9,3	-3,0	-0,3
	05	Legumbres y frutas	169,3	138,3	22,5	1,7	0,2
	06	Azúcares, preparados de azúcar y miel	99,2	40,3	145,9	3,2	0,4
	07	Café, té, cacao, especias y sus preparados	103,9	73,8	40,9	1,7	0,2
	08	Pienso para animales (excepto cereales sin moler)	199,8	206,8	-3,4	-0,4	0,0
	09	Productos y preparados comestibles diversos	103,7	92,9	11,6	0,6	0,1
1		Bebidas y tabacos	43,4	43,0	1,1	0,0	0,0
2		Materiales crudos no comestibles, excepto los combustibles	226,0	281,3	-19,7	-3,1	-0,3
4		Aceites, grasas y ceras de origen animal y vegetal	206,7	215,6	-4,1	-0,5	-0,1
		<b>Combustibles y productos de las industrias extractivas</b>	<b>2.142,7</b>	<b>1.564,6</b>	<b>36,9</b>	<b>36,9</b>	<b>3,5</b>
3		Combustibles y lubricantes minerales y productos conexos	1.814,1	1.242,1	46,0	36,6	3,5
		Demás	328,6	322,4	1,9	0,4	0,0
		<b>Manufacturas</b>	<b>14.221,4</b>	<b>12.991,6</b>	<b>9,5</b>	<b>9,5</b>	<b>7,5</b>
5		Productos químicos y productos conexos, n.e.p.	3.142,8	2.855,7	10,1	2,2	1,8
6		Artículos manufacturados, clasificados principalmente según el material	2.494,1	2.279,9	9,4	1,6	1,3
7		Maquinaria y equipo de transporte	7.234,2	6.720,6	7,6	4,0	3,1
8		Artículos manufacturados diversos	1.350,3	1.135,4	18,9	1,7	1,3
		<b>Otros sectores*</b>	<b>44,0</b>	<b>28,7</b>	<b>53,3</b>	<b>53,3</b>	<b>0,1</b>

Fuente: DIAN. Cálculos: DANE – COMEX  
\*Incluye la sección 9 de la CUCI y el grupo 891

## Abril

En abril de 2012, las importaciones colombianas registraron un aumento de 6,0% con relación al mismo mes del año anterior. Este resultado estuvo explicado principalmente por el crecimiento de 10,1% en las importaciones de manufacturas que pasaron de US\$3.279 millones a US\$3.610 millones. Los productos que más contribuyeron a este aumento fueron maquinaria y equipo de transporte con un aporte de 7,5 puntos porcentuales.

**Cuadro 3. Variación de las importaciones, según grupos de productos OMC**  
Abril 2012/2011

		Millones de dólares CIF					
Sección	Capítulo	Descripción	2012	2011	Variación (%)	Contribución al grupo	Contribución al total
		<b>Total</b>	<b>4.458,7</b>	<b>4.206,2</b>	<b>6,0</b>		<b>6,0</b>
		<b>Agropecuarios, alimentos y bebidas</b>	<b>409,5</b>	<b>412,1</b>	<b>-0,6</b>	<b>-0,6</b>	<b>-0,1</b>
0		Productos alimenticios y animales vivos	311,7	290,1	7,4	5,2	0,5
	00	Animales vivos no incluidos en el capítulo 03	1,9	0,7	159,5	0,3	0,0
	01	Carne y preparados de carne	10,0	8,8	13,7	0,3	0,0
	02	Productos lácteos y huevos de aves	7,8	2,1	279,9	1,4	0,1
	03	Pescado (no incluidos los mamíferos marinos), crustáceos, moluscos e invertebrados acuáticos y sus preparados	23,4	19,6	19,4	0,9	0,1
	04	Cereales y preparados de cereales	118,8	136,8	-13,2	-4,4	-0,4
	05	Legumbres y frutas	41,6	38,6	7,8	0,7	0,1
	06	Azúcares, preparados de azúcar y miel	12,8	9,9	28,6	0,7	0,1
	07	Café, té, cacao, especias y sus preparados	21,8	14,6	49,1	1,7	0,2
	08	Pienso para animales (excepto cereales sin moler)	47,4	35,0	35,3	3,0	0,3
	09	Productos y preparados comestibles diversos	26,3	24,1	9,5	0,6	0,1
1		Bebidas y tabacos	13,3	9,6	39,2	0,9	0,1
2		Materiales crudos no comestibles, excepto los combustibles	47,0	65,8	-28,6	-4,6	-0,4
4		Aceites, grasas y ceras de origen animal y vegetal	37,5	46,6	-19,6	-2,2	-0,2
		<b>Combustibles y productos de las industrias extractivas</b>	<b>428,7</b>	<b>511,2</b>	<b>-16,1</b>	<b>-16,1</b>	<b>-2,0</b>
3		Combustibles y lubricantes minerales y productos conexos	344,1	407,8	-15,6	-12,5	-1,5
		Demás	84,6	103,5	-18,2	-3,7	-0,4
		<b>Manufacturas</b>	<b>3.610,3</b>	<b>3.279,0</b>	<b>10,1</b>	<b>10,1</b>	<b>7,9</b>
5		Productos químicos y productos conexos, n.e.p.	807,9	781,1	3,4	0,8	0,6
6		Artículos manufacturados, clasificados principalmente según el material	611,3	601,4	1,6	0,3	0,2
7		Maquinaria y equipo de transporte	1.848,3	1.602,5	15,3	7,5	5,8
8		Artículos manufacturados diversos	342,7	294,0	16,6	1,5	1,2
		<b>Otros sectores*</b>	<b>10,3</b>	<b>3,9</b>	<b>161,5</b>	<b>1,5</b>	<b>0,2</b>

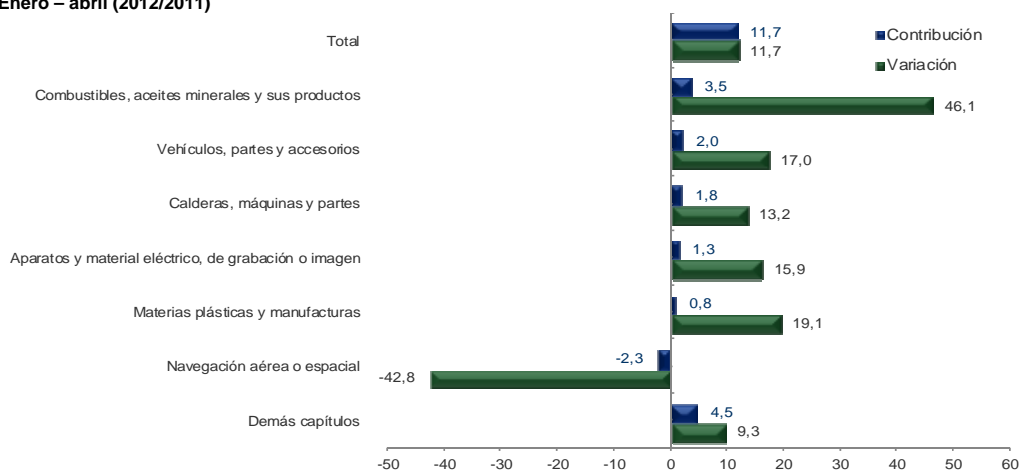
Fuente: DIAN. Cálculos: DANE - COMEX  
\*Incluye la sección 9 de la CUCI y el grupo 891

### 3. Importaciones según capítulos del arancel

#### Enero - abril 2012

Según capítulos de arancel de aduanas, los principales causantes del aumento total de las importaciones en el período fueron: combustibles, aceites minerales y sus productos (capítulo 27) con un aumento de 46,1%, vehículos, partes y accesorios (capítulo 87) con un crecimiento de 17,0%, al pasar de US\$1.940,1 millones en el año 2011 a US\$2.270,8 millones en el año 2012; y calderas, máquinas y partes (capítulo 84) con 13,2%.

**Gráfico 2. Comportamiento del valor CIF de las importaciones según capítulos del arancel Enero – abril (2012/2011)**

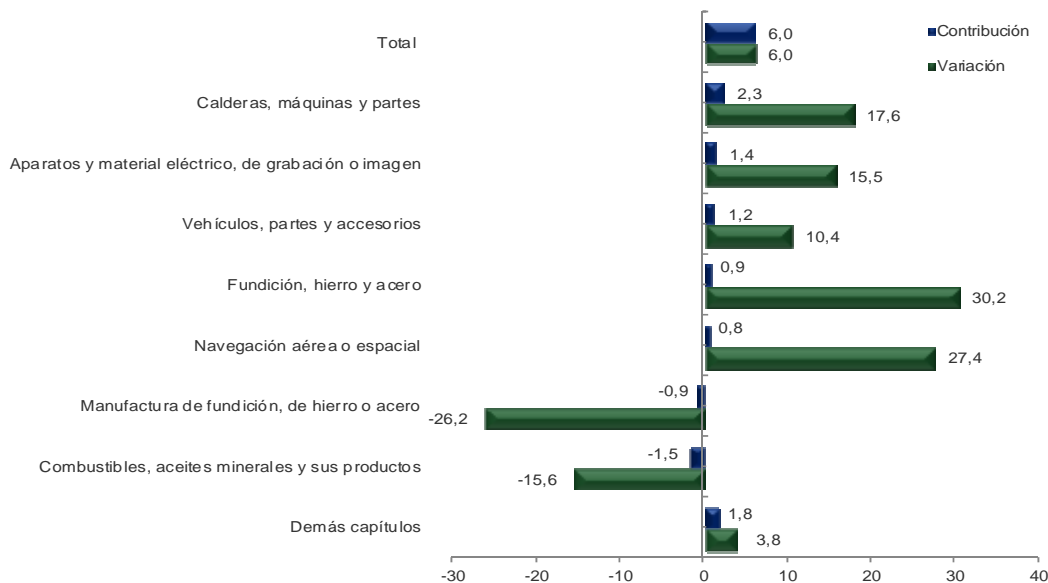


Fuente: DIAN. Cálculos: DANE - COMEX

#### Abril 2012

Para el mes de abril del año 2012, los principales capítulos causantes del aumento total de 6,0% en las importaciones, fueron: calderas, máquinas y partes (capítulo 84), que presentaron un crecimiento de 17,6%, al pasar de US\$552,6 millones en abril de 2011 a US\$650,0 millones en abril de 2012; aparatos y material eléctrico, de grabación o imagen (capítulo 85) con 15,5%, y vehículos, partes y accesorios (capítulo 87) con un aumento de 10,4%.

**Gráfico 3. Comportamiento del valor CIF de las importaciones según capítulos del arancel Abril (2012/2011)**



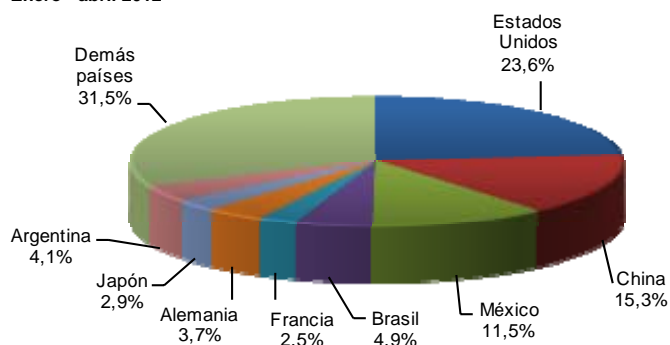
Fuente: DIAN. Cálculos: DANE - COMEX

## 4. Importaciones según país de origen

### Enero – abril 2012

De acuerdo con las declaraciones de importación, las mercancías compradas por Colombia originarias de Estados Unidos participaron con 23,6% del total registrado en el período de análisis; China participó con 15,3%, México con 11,5%, Brasil con 4,9%, Argentina con 4,1%, Alemania con 3,7%, Japón con 2,9% y Francia con 2,5%.

**Gráfico 4. Distribución porcentual del valor CIF de las importaciones, según países de origen  
Enero - abril 2012**

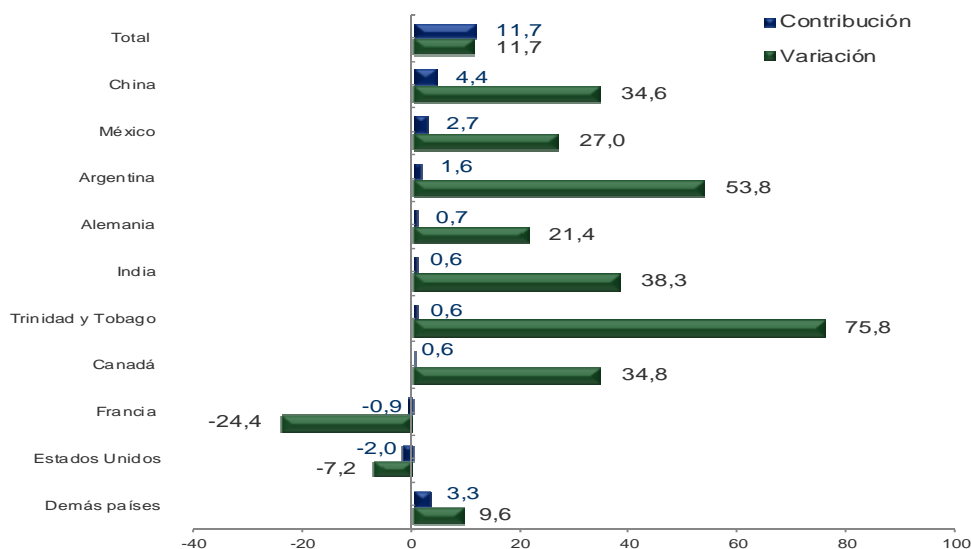


Fuente: DIAN. Cálculos: DANE - COMEX

Por país de origen, y de acuerdo con su contribución a la variación total de las importaciones (11,7%), el aumento más importante se presentó en los productos originarios de China, al pasar de US\$2.082,4 millones en los cuatro primeros meses de 2011 a US\$2.803,7 millones en el año 2012, y contribuir con 4,4 puntos porcentuales a dicha variación. Este crecimiento se explica en parte por las mayores compras externas de aparatos y material eléctrico (46,8%) y calderas, máquinas y partes (35,2%).

El segundo incremento más importante lo registraron las importaciones provenientes de México (27,0%), ocasionado principalmente por las mayores compras de vehículos, partes y accesorios (65,7%) y combustibles, aceites minerales y sus productos (6.302,3%).

**Gráfico 5. Comportamiento del valor CIF de las importaciones según país de origen  
Enero - abril (2012/2011)**



Fuente: DIAN. Cálculos: DANE - COMEX

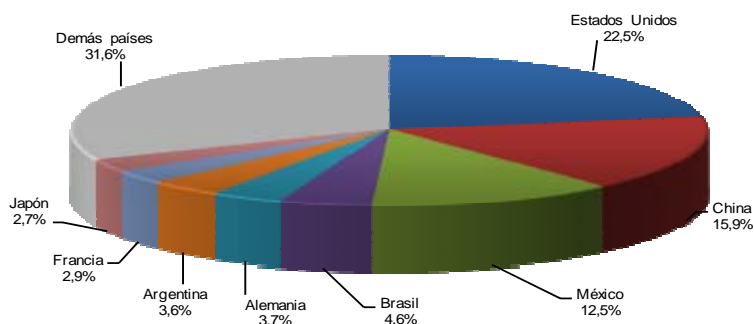
**Cuadro 4. Variación porcentual del valor CIF de las importaciones por capítulos del arancel y países de origen  
Enero - abril (2012/2011)**

Descripción	Variación	Contribución a la variación del país
<b>Estados Unidos</b>		
Navegación aérea o espacial	-61,5	-4,4
Cereales	-74,5	-2,8
Residuos industrias alimentarias. Alimentos para animales	-74,2	-1,5
Combustibles y aceites minerales y sus productos	13,5	3,0
Demás capítulos	-2,1	-1,3
<b>Total</b>	<b>-7,2</b>	<b>-7,2</b>
<b>China</b>		
Aparatos y material eléctrico, de grabación o imagen	46,8	9,7
Calderas, máquinas y partes	35,2	7,7
Vehículos, partes y accesorios	89,1	3,0
Manufactura de fundición, de hierro o acero	-35,6	-3,4
Demás capítulos	39,5	17,6
<b>Total</b>	<b>34,6</b>	<b>34,6</b>
<b>México</b>		
Vehículos, partes y accesorios	65,7	18,3
Combustibles y aceites minerales y sus productos	6.302,3	14,3
Calderas, máquinas y partes	6,1	0,5
Manufactura de fundición, de hierro o acero	-60,6	-3,3
Demás capítulos	-4,7	-2,7
<b>Total</b>	<b>27,0</b>	<b>27,0</b>
<b>Brasil</b>		
Azúcares y artículos confitería	173,0	16,9
Vehículos, partes y accesorios	3.317,1	8,7
Materias plásticas y manufacturas	39,9	1,5
Navegación aérea o espacial	-64,2	-5,7
Demás capítulos	2,0	1,6
<b>Total</b>	<b>7,9</b>	<b>7,9</b>

Fuente: DIAN. Cálculos: DANE - COMEX

## Abril 2012

En el mes de abril del año 2012, las importaciones registradas por Colombia originarias de Estados Unidos participaron con 22,5% del total registrado en el período de análisis; China participó con 15,9%, México con 12,5%, Brasil con 4,6%, Alemania con 3,7%, Argentina con 3,6%, Francia con 2,9%, y Japón con 2,7%.

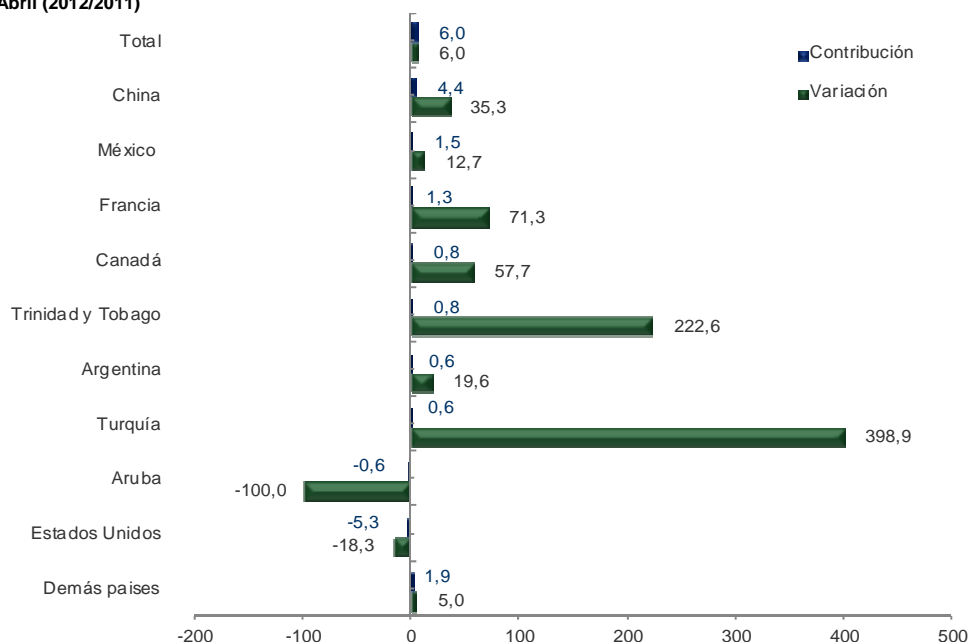
**Gráfico 6. Distribución porcentual del valor CIF de las importaciones, según países de origen  
Abril 2012**

Fuente: DIAN. Cálculos: DANE - COMEX

Por país de origen, y de acuerdo con su contribución a la variación total de las importaciones (6,0%), el aumento más importante se presentó en los productos originarios de China, al pasar de US\$522,6 millones en abril de 2011 a US\$707,2 millones en abril de 2012, y contribuir con 4,4 puntos porcentuales a dicha variación. Este crecimiento se explica en parte por las mayores compras externas de aparatos y material eléctrico, de grabación o imagen (44,9%) y calderas, máquinas y partes (44,7%).

El segundo incremento más importante lo registraron las importaciones provenientes de México (12,7%), ocasionado principalmente por las mayores compras de combustibles y aceites minerales y sus productos (5.691,9%) y vehículos, partes y accesorios (47,9%).

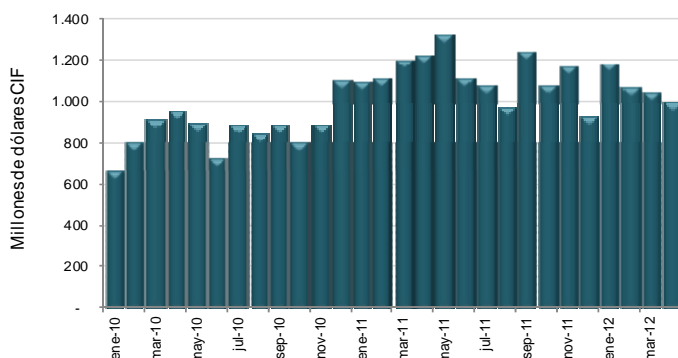
**Gráfico 7. Comportamiento del valor CIF de las importaciones según país de origen Abril (2012/2011)**



Fuente: DIAN. Cálculos: DANE - COMEX

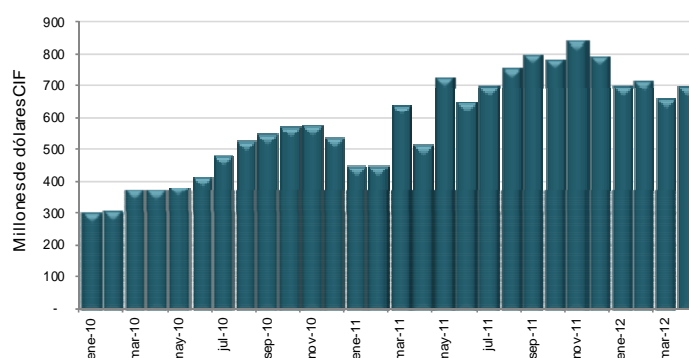
## Evolución de las importaciones mensuales por principales países de origen

**Gráfico 8. Importaciones originarias de Estados Unidos 2010 - 2012 (Abril)**



Fuente: DIAN. Cálculos: DANE - COMEX

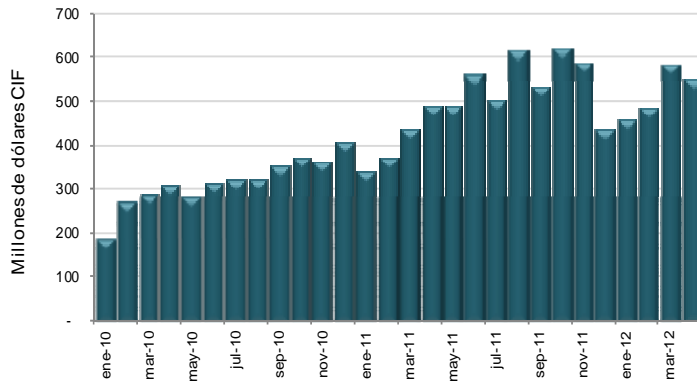
**Gráfico 9. Importaciones originarias de China 2010 - 2012 (Abril)**



Fuente: DIAN. Cálculos: DANE - COMEX

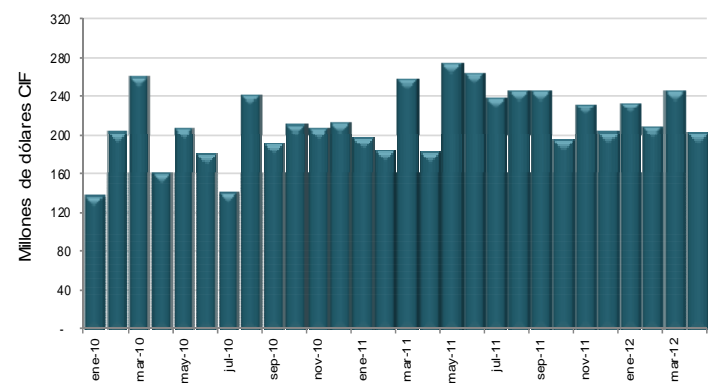


**Gráfico 10. Importaciones originarias de México 2010 - 2012 (Abril)**



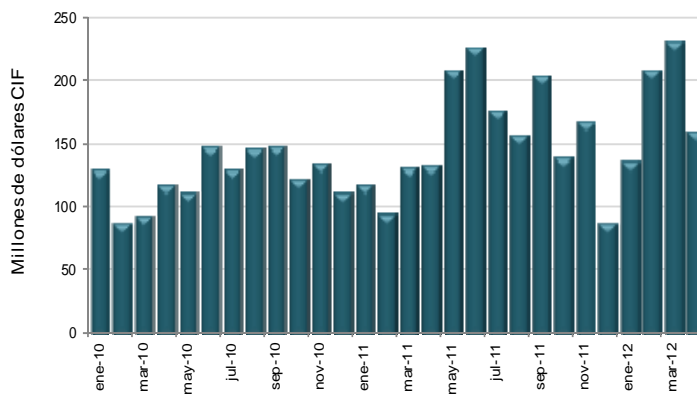
Fuente: DIAN. Cálculos: DANE - COMEX

**Gráfico 11. Importaciones originarias de Brasil 2010 - 2012 (Abril)**



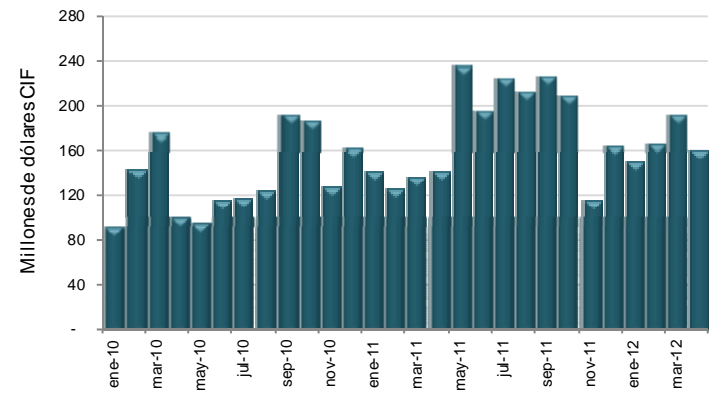
Fuente: DIAN. Cálculos: DANE - COMEX

**Gráfico 12. Importaciones originarias de Argentina 2010 - 2012 (Abril)**



Fuente: DIAN. Cálculos: DANE - COMEX

**Gráfico 13. Importaciones originarias de Alemania 2010 - 2012 (Abril)**



Fuente: DIAN. Cálculos: DANE - COMEX

## Importaciones originarias de los países de la Comunidad Andina

### Enero - abril 2012

Las compras colombianas realizadas a los países de la Comunidad Andina - CAN (Ecuador, Perú y Bolivia) disminuyeron 0,6%, al pasar de US\$681,3 millones CIF en los primeros cuatro meses de 2011 a US\$677,4 millones CIF en igual período de 2012. Las compras externas originarias de Ecuador y Bolivia crecieron 1,9% y 30,4%, respectivamente, mientras que las de Perú disminuyeron 7,3%.

**Cuadro 5. Importaciones originarias de la Comunidad Andina, según capítulos del arancel  
Enero - abril 2012/2011**

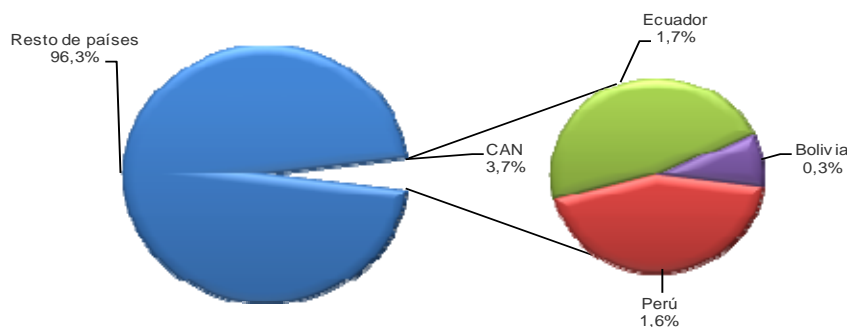
Descripción			Variación (%)	Contribución país	Contribución CAN	Millones de dólares CIF	
	2012	2011				Participación país 2012	Participación CAN 2012
<b>Comunidad Andina</b>	<b>677,4</b>	<b>681,3</b>	<b>-0,6</b>		<b>-0,6</b>		<b>100,0</b>
<b>Ecuador</b>	<b>319</b>	<b>313</b>	<b>1,9</b>	<b>1,9</b>	<b>0,9</b>	<b>100,0</b>	<b>47,1</b>
Leche y productos lácteos, huevos, miel	10	0	28.614,0	3,2	1,5	3,2	1,5
Grasas y aceites animales o vegetales	18	13	34,0	1,5	0,7	5,6	2,7
Madera, carbón vegetal y manufacturas de madera	14	10	41,6	1,3	0,6	4,4	2,1
Vehículos, partes y accesorios	69	92	-25,2	-7,4	-3,4	21,7	10,2
Demás capítulos	208	198	5,3	3,3	1,5	65,2	30,7
<b>Perú</b>	<b>299</b>	<b>323</b>	<b>-7,3</b>	<b>-7,3</b>	<b>-3,5</b>	<b>100,0</b>	<b>44,2</b>
Combustibles y aceites minerales y sus productos	0	29	-98,9	-8,9	-4,2	0,1	0,0
Cobre y sus manufacturas	53	72	-26,3	-5,9	-2,8	17,8	7,9
Vidrio y manufacturas	2	4	-55,1	-0,7	-0,3	0,6	0,3
Café, té, yerba mate y especias	44	22	101,3	6,9	3,3	14,8	6,5
Demás capítulos	200	196	2,1	1,3	0,6	66,7	29,5
<b>Bolivia</b>	<b>59</b>	<b>45</b>	<b>30,4</b>	<b>30,4</b>	<b>2,0</b>	<b>100,0</b>	<b>8,7</b>
Residuos industrias alimentarias. Alimentos para animales	11	4	185,8	15,5	1,0	18,3	1,6
Grasas y aceites animales o vegetales	36	31	14,9	10,4	0,7	61,5	5,3
Azúcares y artículos confitería	1	0	**	3,3	0,2	2,5	0,2
Estaño y manufacturas	1	2	-30,0	-1,3	-0,1	2,4	0,2
Demás capítulos	9	8	14,5	2,5	0,2	15,3	1,3

Fuente: DIAN. Cálculos: DANE - COMEX

\*\* No puede calcularse variación por no registrarse valor en el período base de comparación

Las importaciones originarias de la Comunidad Andina participaron con 3,7% del total de las compras externas realizadas por Colombia en el período de análisis.

**Gráfico 14. Distribución porcentual del valor CIF de las importaciones de la Comunidad Andina de Naciones  
Enero - abril 2012**



Fuente: DIAN. Cálculos: DANE - COMEX

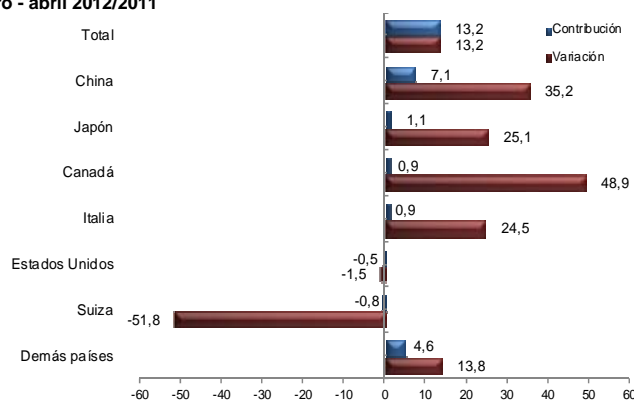
## 4.1. Principales productos importados según países de origen

### Enero – abril 2012

En el período de referencia, las importaciones de *calderas, máquinas y partes* se ubicaron en el primer renglón de las compras realizadas por Colombia, al participar con 14,0% del total. Estas importaciones fueron originarias principalmente de Estados Unidos, China y, en menor proporción, de Alemania, México y Japón. El aumento de las compras externas de este grupo de mercancías originarias de China (35,2%), se debió en parte al crecimiento en las compras del grupo denominado “máquinas automáticas para tratamiento o procesamiento de datos y sus unidades; lectores magnéticos u ópticos”. Así mismo, las importaciones originarias de Japón registraron un aumento de 25,1%, al pasar de US\$101,6 millones a US\$127,1 millones, y se explicaron en parte por la mayor compra de “máquinas y aparatos para imprimir mediante caracteres de imprenta, clisés, planchas, cilindros”.

Por su parte, las importaciones de este grupo de productos provenientes de Suiza se redujeron 51,8% al disminuir la compra de “máquinas y aparatos para imprimir mediante caracteres de imprenta, clisés, planchas, cilindros” (-99,1%) y “máquinas automáticas para tratamiento o procesamiento de datos y sus unidades; lectores magnéticos u ópticos” (-95,4%)

**Gráfico 15. Comportamiento del valor CIF de las importaciones de calderas, máquinas y partes Enero - abril 2012/2011**

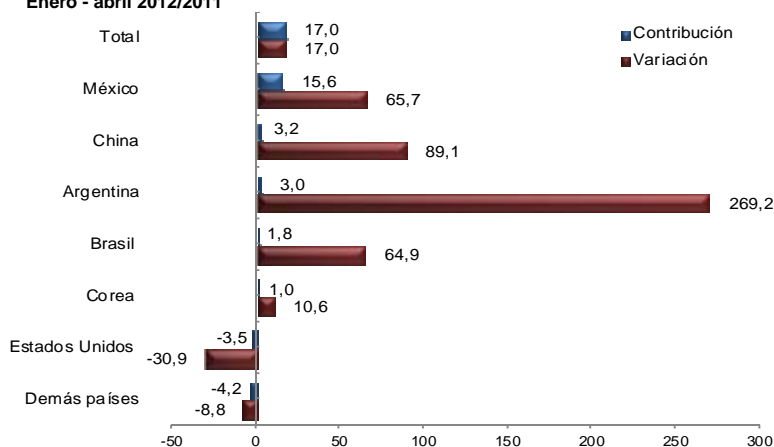


Fuente: DIAN. Cálculos DANE - COMEX

Las importaciones de *vehículos y sus partes* realizadas durante los cuatro primeros meses de 2012 participaron con 12,4% del total de las compras externas; éstas fueron originarias principalmente de México, Corea, Japón y Estados Unidos. Las originarias de México registraron un crecimiento de 65,7%, al pasar de US\$460,9 millones a US\$763,7 millones, resultado que fue ocasionado principalmente por las mayores compras de “tractores (excepto las carretillas tractor de la partida 87.09)” (185,7%) y “vehículos automóviles para transporte de mercancías” (21,6%).

Por su parte, la importación de vehículos y sus partes desde Estados Unidos disminuyó 30,9%, explicado fundamentalmente por la menor compra de “vehículos automóviles para transporte de mercancías” (-70,9%).

**Gráfico 16. Comportamiento del valor CIF de las importaciones de vehículos y sus partes Enero - abril 2012/2011**



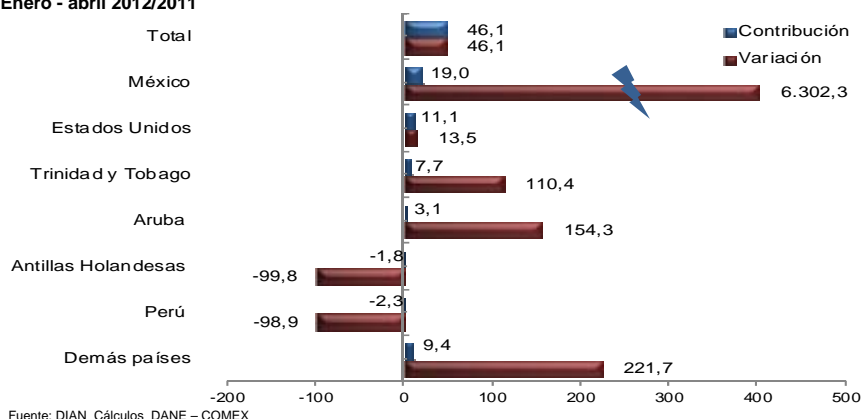
Fuente: DIAN. Cálculos DANE - COMEX



Las importaciones de *combustibles, aceites minerales y sus productos* participaron con 9,9% del total de compras externas en el período analizado; las originarias de México participaron con el 13,2% de éstas y crecieron 6.302,3% en los cuatro primeros meses del 2012, al pasar de US\$3,7 millones a US\$239,9 millones. Este resultado se debe a la compra de “los demás aceites livianos (ligeros) y sus preparaciones, excepto desechos de aceites y que contengan biodiesel”.

Dentro de este grupo se destaca también el aumento en las importaciones originarias de Estados Unidos que alcanzaron un monto de US\$1.162,0 millones, ocasionado por el aumento en las compras externas de “aceites de petróleo o de mineral bituminoso, excepto los aceites crudos”.

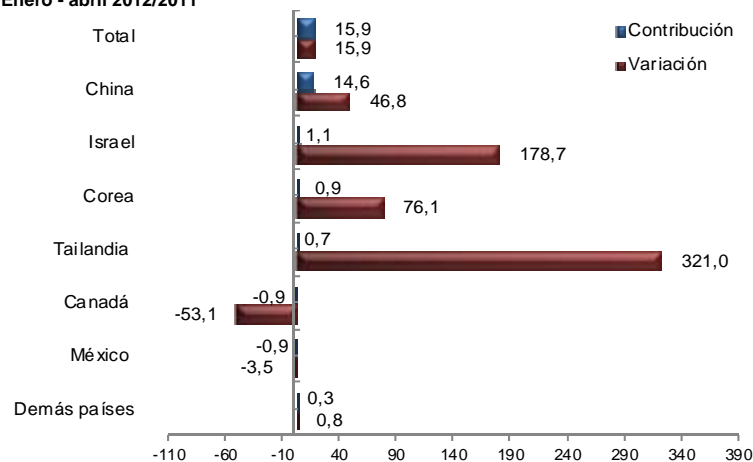
**Gráfico 17. Comportamiento del valor CIF de las importaciones de combustibles y aceites minerales y sus productos Enero - abril 2012/2011**



Las compras externas de *aparatos y material eléctrico, de grabación o imagen* que realizó Colombia durante los cuatro primeros meses del año 2012, participaron con 8,7% en el total; éstas fueron originarias principalmente de China, México y Estados Unidos. Las compras externas de estos productos originarios de China, aumentaron 46,8%, al pasar de US\$429,7 millones a US\$630,6 millones en el período de análisis, en parte por la mayor importación de “aparatos eléctricos de telefonía o telegrafía con hilos, incluidos los teléfonos de usuario de auricular inalámbrico combinado con micrófono”.

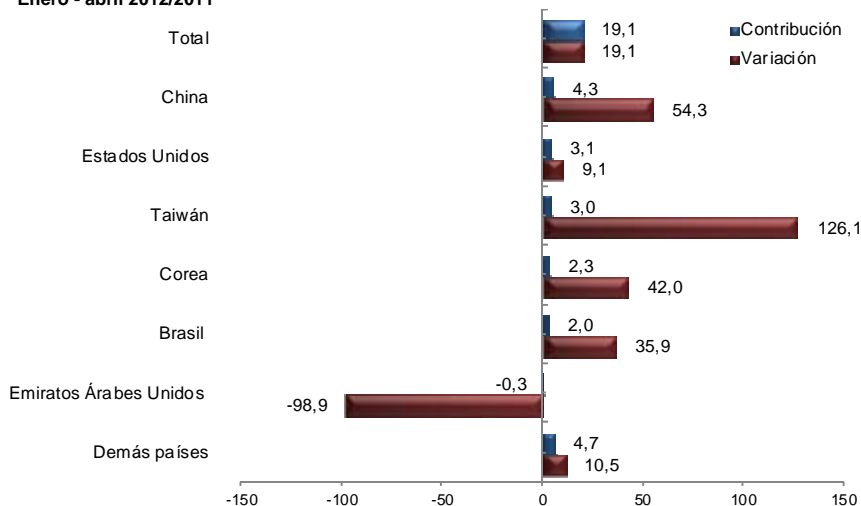
Las importaciones originarias de Israel presentaron un aumento de 178,7%, al pasar de US\$8,5 millones a US\$23,6 millones, lo cual se explica principalmente por la mayor compra de “aparatos eléctricos de telefonía o telegrafía con hilos, incluidos los teléfonos de usuario de auricular inalámbrico combinado con micrófono”.

**Gráfico 18. Comportamiento del valor CIF de las importaciones de aparatos y material eléctrico de grabación o imagen Enero - abril 2012/2011**



Las importaciones de *materias plásticas y manufacturas* participaron con 4,3% del total de las importaciones y fueron originarias principalmente de Estados Unidos y en menor proporción de México y China. En términos de variación y contribución al resultado de este grupo de mercancías, el principal crecimiento se observó en las compras externas originarias de China, las cuales registraron un aumento de 54,3%, al pasar de US\$52,2 millones a US\$80,5 millones; este resultado fue ocasionado en parte por las compras de “las demás manufacturas de plástico” y “las demás placas, láminas, hojas y tiras, de plástico”.

**Gráfico 19. Comportamiento del valor CIF de las importaciones de materias plásticas y manufacturas Enero - abril 2012/2011**

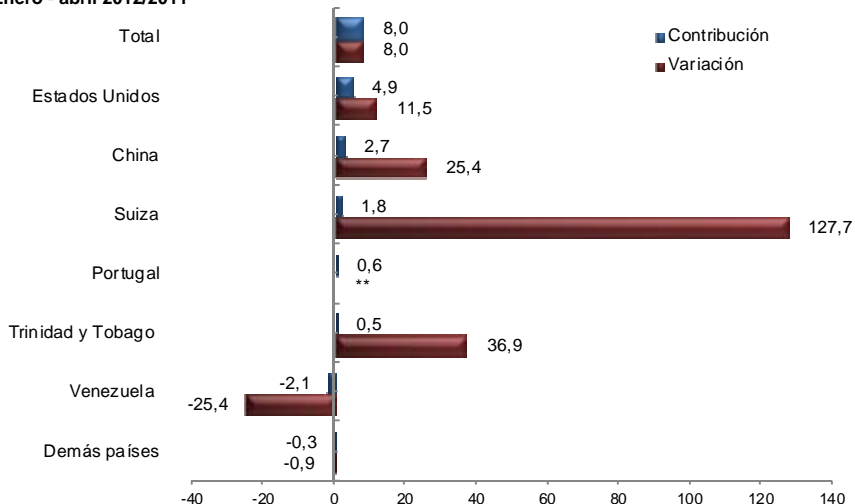


Fuente: DIAN. Cálculos: DANE - COMEX

Por su parte, 4,2% de las importaciones realizadas por Colombia correspondieron al grupo de *productos químicos orgánicos*, principalmente originarias de Estados Unidos, China y México. Las compras externas a Estados Unidos registraron un crecimiento de 11,5%, y aportaron 4,9 puntos porcentuales a la variación de este capítulo (8,0%). Las mayores compras a Estados Unidos de este tipo de productos se explican fundamentalmente por el aumento en la importación de “hidrocarburos cíclicos”.

Por su parte, las importaciones desde China crecieron 25,4% en los cuatro primeros meses de 2012, lo que obedeció fundamentalmente al incremento de 45,5% en las compras de “compuestos heterocíclicos con heteroátomo(s) de nitrógeno exclusivamente”.

**Gráfico 20. Comportamiento del valor CIF de las importaciones de productos químicos orgánicos Enero - abril 2012/2011**



Fuente: DIAN. Cálculos: DANE - COMEX

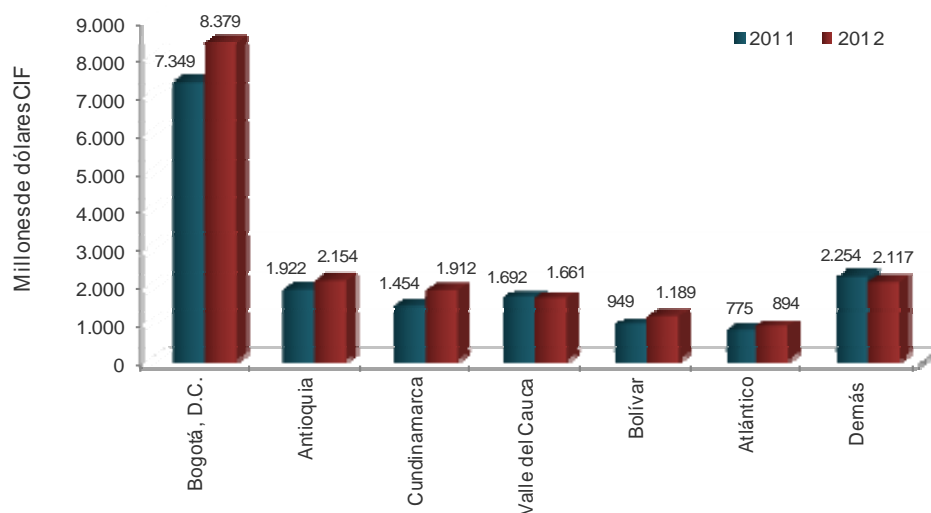
\*\* No puede calcularse variación por no registrarse valor en el período base de comparación

## 5. Importaciones según departamentos de destino

### Enero – abril 2012

El 45,8% del valor CIF de las importaciones realizadas por el país se concentró en Bogotá, D.C., 11,8% en Antioquia, 10,4% en Cundinamarca, 9,1% en Valle del Cauca, 6,5% en Bolívar y el restante 16,4% en los demás departamentos.

Gráfico 21. Importaciones según departamento de destino  
Enero - abril 2012/2011



Fuente: DIAN. Cálculos: DANE - COMEX

El crecimiento de 14,0% registrado en las importaciones con destino a Bogotá, D.C., contribuyó con 6,3 puntos porcentuales a la variación de 11,7% registrada en el total de las importaciones.

Cuadro 6. Variación porcentual del valor CIF de las importaciones según departamento de destino  
Enero - abril 2012/2011

Departamentos	Variación (%)	Contribución
<b>Total</b>	<b>11,7</b>	<b>11,7</b>
Bogotá, D.C.	14,0	6,3
Cundinamarca	31,6	2,8
Bolívar	25,3	1,5
Antioquia	12,1	1,4
Atlántico	15,3	0,7
Meta	274,6	0,5
Demás departamentos	-6,4	-1,5

Fuente: DIAN. Cálculos: DANE - COMEX

Las importaciones con destino a Cundinamarca aportaron 2,8 puntos porcentuales a la variación total (11,7%) y se explican principalmente por el aumento en las compras externas de vehículos, partes y accesorios (31,8%), calderas, máquinas y partes (32,9%) y aparatos y material eléctrico (32,6%).



## Abril

En el mes de abril del año 2012, el crecimiento de 19,7% registrado en las importaciones con destino a Cundinamarca, contribuyó con 2,1 puntos porcentuales a la variación de 6,0% registrada en el total de las importaciones.

**Cuadro 7. Variación porcentual del valor CIF de las importaciones según departamento de destino  
Abril 2012/2011**

Departamentos	Variación (%)	Contribución	Participación 2012
<b>Total</b>	<b>6,0</b>	<b>6,0</b>	<b>100,0</b>
Cundinamarca	19,7	2,1	11,8
Antioquia	7,7	0,9	11,9
La Guajira	51,1	0,7	2,0
Valle del Cauca	7,9	0,6	7,9
Bolívar	7,9	0,5	6,5
Meta	849,9	0,5	0,5
Risaralda	84,6	0,4	0,9
Bogotá, D.C.	-0,5	-0,3	47,3
Demás departamentos	4,9	0,6	11,3

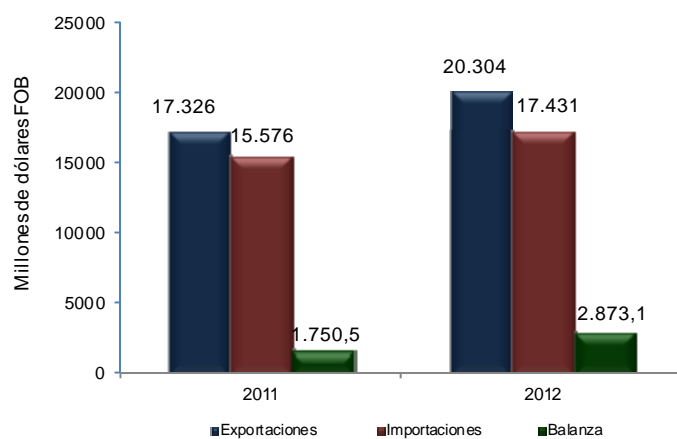
Fuente: DIAN. Cálculos: DANE - COMEX

## 6. COMPORTAMIENTO GENERAL DE LA BALANZA COMERCIAL

### Enero – abril 2012

En este período se registró un superávit de US\$2.873,1 millones FOB en la balanza comercial colombiana.

**Gráfico 22. Balanza comercial  
Enero - abril 2012/2011**



Fuente: DANE, DIAN. Cálculos: DANE - COMEX

□□□

Los mayores superávits se registraron con Estados Unidos, España, Países Bajos, Venezuela y Chile. Los déficits más altos se presentaron con México, China y Argentina.

**Cuadro 8. Balanza comercial, según países**  
Enero - abril 2012/2011

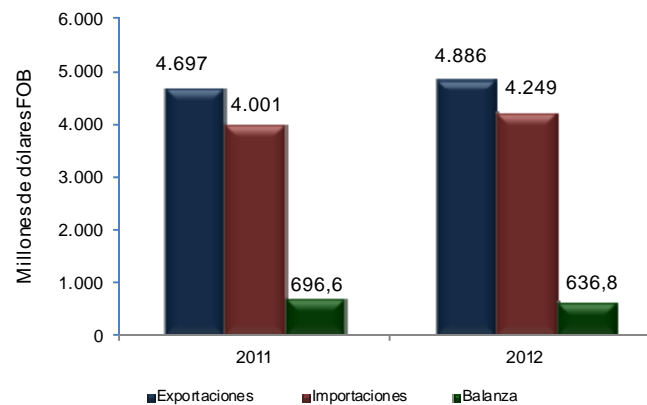
PAÍS	Balanza Comercial	
	Millones de dólares FOB	
	2012	2011
<b>Total</b>	<b>2.873,1</b>	<b>1.750,5</b>
Estados Unidos	3.751,2	2.513,5
España	989,7	158,8
Países Bajos	679,3	528,5
Venezuela	516,0	233,4
Chile	504,9	299,2
Ecuador	363,9	322,2
Reino Unido	239,6	249,9
Perú	225,6	146,0
Japón	-387,1	-194,9
Alemania	-531,2	-392,4
Argentina	-600,0	-355,2
China	-1.391,4	-1.399,5
México	-1.774,1	-1.366,5
Resto de países	286,7	1.007,7

Fuente: DANE, DIAN. Cálculos: DANE - COMEX

## Abril 2012

En este período se registró un superávit de US\$636,8 millones FOB en la balanza comercial colombiana.

**Gráfico 23. Balanza comercial**  
Abril 2012/2011



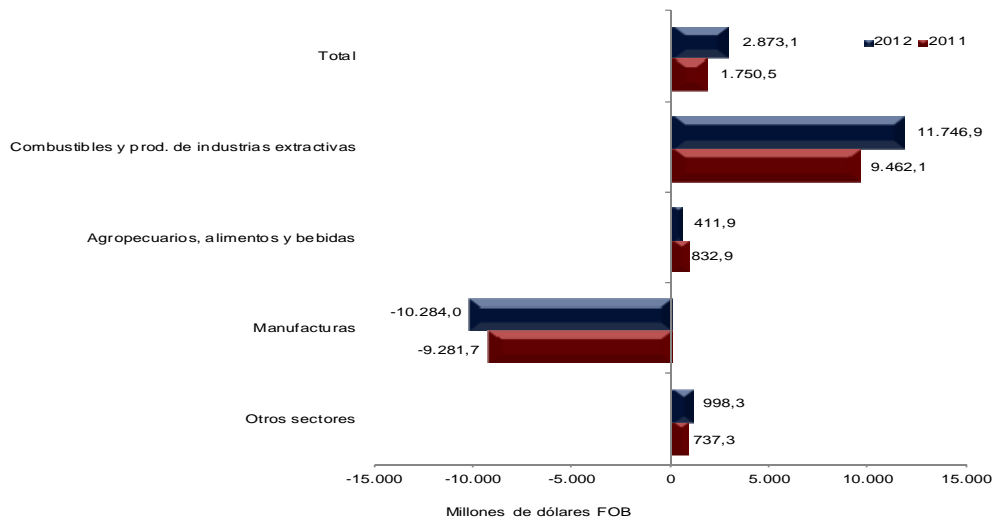
Fuente: DANE, DIAN. Cálculos: DANE - COMEX



## 6.1 Balanza comercial según grupos de productos OMC

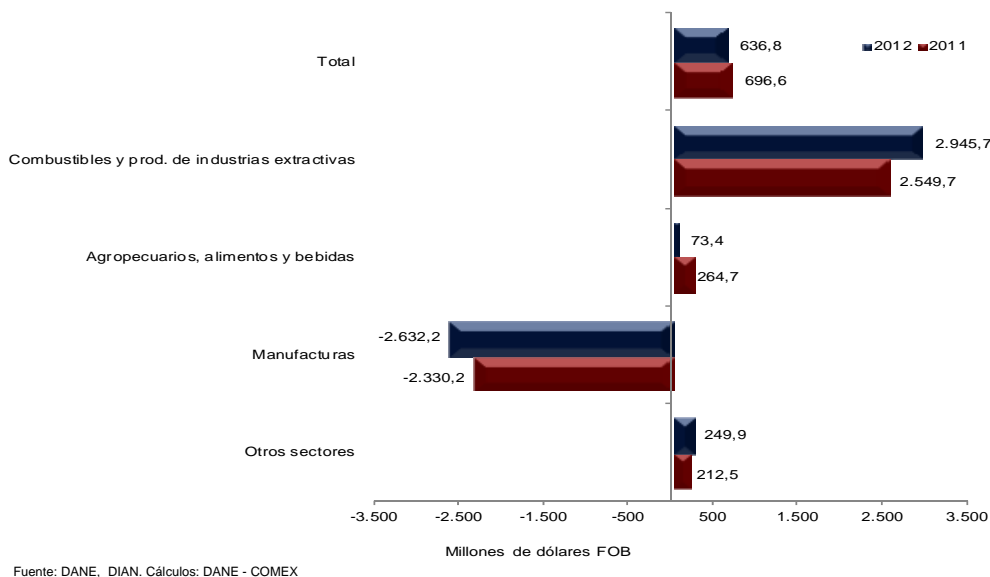
Al analizar la balanza comercial por grupos de productos se observa que el superávit del grupo de productos combustibles y productos de las industrias extractivas aumentó US\$2.284,8 millones durante los cuatro primeros meses de 2012 en comparación al mismo periodo de 2011. El déficit del grupo manufacturas aumentó en US\$1.002,3 millones.

**Gráfico 24. Balanza comercial, por grupos de productos OMC**  
Enero - abril 2012/ 2011



Para el mes de abril de 2012, el superávit del grupo de combustibles y productos de las industrias extractivas se incrementó en US\$306,0 millones en comparación al mismo período de 2011, mientras el déficit del grupo de manufacturas aumentó en US\$302,0 millones.

**Gráfico 25. Balanza comercial, por grupos de productos OMC**  
Abril 2012/ 2011



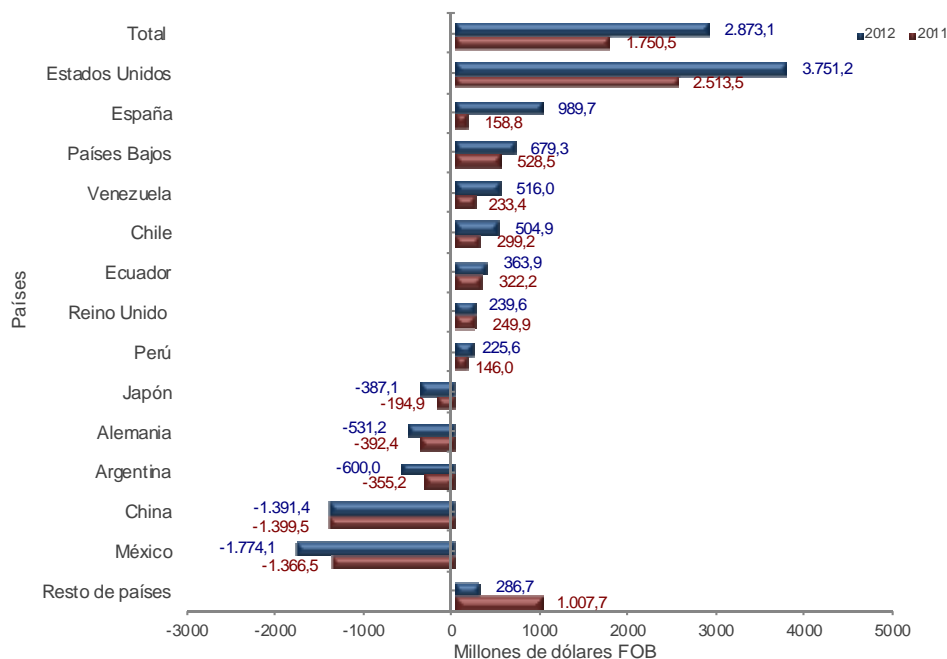
## 6.2 Balanza comercial según países

### Enero – abril 2012

Al comparar la balanza comercial para los cuatro primeros meses de 2012 con la del mismo período del año anterior, se destacan los siguientes resultados:

- El superávit con Estados Unidos aumentó US\$1.237,8 millones.
- El superávit con España aumentó US\$830,9 millones.
- El superávit con Venezuela registró un aumento de US\$282,5 millones.
- El superávit con Chile aumentó US\$205,7 millones.
- El déficit con México aumentó US\$407,6 millones
- El déficit con Argentina aumentó US\$244,7 millones.
- El déficit con Japón aumentó US\$192,2 millones.
- El déficit con Canadá aumentó US\$146,3 millones.
- El déficit con Alemania se incrementó US\$138,8 millones.

**Gráfico 26. Balanza comercial, por países**  
Enero - abril 2012/ 2011



Fuente: DANE, DIAN. Cálculos: DANE - COMEX



## IMPORTACIONES FICHA METODOLÓGICA

Objetivo: Presentar la información estadística sobre importaciones correspondiente al mes de abril de 2012, comparada con las cifras del mismo período del año inmediatamente anterior.

Tipo de investigación: Documentos administrativos.

Fuentes de información: DIAN, a partir de las declaraciones de importación.

Periodicidad: mensual.

Cobertura: Nacional.

Principales términos utilizados:

- Importaciones: Es la introducción legal de mercancías procedentes de otros países o de una zona franca industrial colombiana, al resto del territorio aduanero nacional. Estas cifras se producen según la fecha de presentación de las declaraciones de importación ante las entidades financieras autorizadas para recaudar los tributos aduaneros.
- Valor CIF (Cost, Insurance, Freight, es decir, costo, seguro y flete): Es el precio total de la mercancía que incluye en su valor, los costos por seguros y fletes.
- Valor FOB (Free On Board): Corresponde al precio de venta de los bienes embarcados a otros países, puestos en el medio de transporte, sin incluir valor de seguro y fletes.
- País de origen: Es aquel donde se cultivaron los productos agrícolas, se extrajeron los minerales o se fabricaron los artículos manufacturados total o parcialmente, pero en este último caso, el país de origen es el que ha completado la última fase del proceso de fabricación para que el producto adopte su forma final.

Variaciones analizadas

- Variación acumulada en lo corrido del año: Variación porcentual calculada entre lo transcurrido desde enero hasta el mes de referencia del año (enero - hasta i,t), y lo transcurrido en igual período del año inmediatamente anterior (enero - hasta i,t-1).
- Variación anual: Variación porcentual calculada entre el mes del año en referencia (i,t) y el mismo mes del año inmediatamente anterior (i,t-1).
- Variación acumulada anual: Variación porcentual calculada entre el acumulado de los últimos doce meses, con relación al mes del año en referencia (i,t) y el acumulado de igual período del año inmediatamente anterior (i,t-1).

Contribución a la variación: Variación porcentual del período de referencia multiplicada por la participación porcentual del período inmediatamente anterior al de referencia.

Convenciones

- p cifras provisionales de avance por falta de cobertura total y/o revisión completa de la información.
- N/A: No aplica

Impreso en la Dirección de Difusión, Mercadeo y Cultura Estadística  
Departamento Administrativo Nacional de Estadística - DANE - COMEX -  
Bogotá, D.C. - Colombia – Junio 2012