



PROSPERIDAD  
PARA TODOS

26 de junio de 2014

## Comercio Exterior - Importaciones

Abril de 2014 (Preliminar)

### Contenido

Resumen

Introducción

1. Comportamiento general de las importaciones
2. Exportaciones según grupos de productos a partir de la CUCI Rev. 3
3. Importaciones según país de origen
4. Importaciones según departamentos de destino
5. Comportamiento de la Balanza comercial

Ficha metodológica

Glosario



### Director

Mauricio Perfetti del Corral

### Subdirector

Diego Silva Ardila

### Director de Metodología y Producción Estadística

Eduardo Efraim Freire Delgado

### Resumen

- ◆ En abril de 2014 las compras externas del país aumentaron 5,6% con relación al mismo mes de 2013, al pasar de US\$5.167,1 millones CIF en 2013 a US\$5.454,8 millones CIF en 2014.
- ◆ El crecimiento de las importaciones colombianas en este mes obedeció principalmente al aumento de 3,0% en el grupo de manufacturas y 18,3% en el grupo de combustibles y productos de las industrias extractivas. El comportamiento del primer grupo se explicó principalmente por las mayores compras externas de aparatos y equipos para telecomunicaciones, grabación y reproducción de sonido (28,3%), otro equipo de transporte (35,1%) y hierro y acero (18,9%), que aportaron en conjunto 4,6 puntos porcentuales a la variación del grupo. El del segundo grupo, obedeció principalmente al aumento de las importaciones de gasóleos (56,5%) que aportó 18,6 puntos porcentuales a la variación del grupo.
- ◆ Las importaciones del grupo de productos agropecuarios, alimentos y bebidas crecieron 8,4%, debido principalmente por el aumento en las importaciones de cereales y preparados de cereales (16,4%), pescado, crustáceos, moluscos e invertebrados acuáticos y sus preparados (59,2%) y semillas y frutos oleaginosos (66,1%) que aportaron en conjunto 11,0 puntos porcentuales a la variación del grupo.
- ◆ En los cuatro primeros meses del año 2014, las compras externas del país presentaron un incremento de 4,5% con relación al mismo período del año 2013, al pasar de US\$19.337,8 millones CIF en 2013 a US\$20.214,3 millones CIF en 2014.
- ◆ Del valor total de las importaciones declaradas en los cuatro primeros meses del año 2014, las manufacturas representaron el 74,4%, los combustibles y productos de industrias extractivas el 15,0%, los productos agropecuarios, alimentos y bebidas el 10,3%, y el restante 0,3% lo constituyeron productos de otros sectores.
- ◆ El 31,1% de las importaciones colombianas realizadas en los cuatro primeros meses del año 2014 se originaron en Estados Unidos, 17,2% en China y 7,7% en México.
- ◆ En este mismo período, las importaciones originarias de Estados Unidos crecieron 13,5% y contribuyeron con 3,9 puntos porcentuales a la variación total, al pasar de US\$5.540,1 millones en 2013 a US\$6.287,6 millones en 2014. Este aumento se explicó principalmente por las mayores compras externas de combustibles y aceites minerales y sus productos (50,4%), que aportaron 14,2 puntos porcentuales a la variación del país.
- ◆ En los cuatro primeros meses del año 2014 se registró un déficit en la balanza comercial colombiana de US\$1.496,0 millones FOB. Los mayores déficit se registraron en las balanzas con Estados Unidos (US\$1.352,5 millones), China (US\$1.252,6 millones) y México (US\$1.166,0 millones). Los superávits más altos se presentaron con Panamá (US\$1.465,2 millones) e India (US\$1.168,3 millones).



## Introducción

Las estadísticas de importaciones registran el ingreso legal de mercancías originarias de otro país o de una Zona Franca colombiana hacia el territorio aduanero nacional. Estas cifras se producen con base en las declaraciones de importación presentadas ante las diferentes administraciones de aduanas del país y se registran estadísticamente según la fecha de presentación ante las entidades financieras autorizadas para recaudar los tributos aduaneros. Las estadísticas de importaciones colombianas son producidas por la Dirección de Impuestos y Aduanas Nacionales (DIAN).

Las recomendaciones internacionales emitidas por Naciones Unidas y por la Comunidad Andina (CAN), establecen entre otros, los bienes que deben incluirse o excluirse de las estadísticas de comercio exterior de bienes. Para efectos de discutir y acordar aspectos metodológicos relacionados con las estadísticas de comercio exterior, en 1993 se creó en Colombia el Comité Interinstitucional en el cual participan el DANE, la DIAN, el Banco de la República y el Ministerio de Comercio, Industria y Turismo, y como entidades invitadas el Ministerio de Hacienda y Crédito Público, y Analdex.

El DANE debe asegurar la veracidad e imparcialidad de la información básica y estratégica del país, y le compete garantizar la calidad de las estadísticas básicas con el fin de satisfacer las necesidades y exigencias de las personas, instituciones y organismos nacionales e internacionales dedicados a investigaciones relacionadas con la compra de mercancías al exterior.

Por todo lo anterior, a partir de mayo del 2013, y en concordancia con las mejoras en la estandarización de los resultados logrados en exportaciones, el DANE está publicando las estadísticas de importaciones colombianas agregadas en cuatro (4) grandes grupos definidos por la Organización Mundial de Comercio (OMC), basada en la Clasificación Uniforme del Comercio Internacional (CUCI Rev. 3): agropecuario, alimentos y bebidas, (que incluye productos alimenticios, animales vivos, tabaco, grasas y aceites, entre otros productos); combustibles y productos de las industrias extractivas, (incluye el petróleo crudo y sus derivados, carbón, entre otros); manufacturas (contiene productos químicos, maquinaria y equipo de transporte, entre otros) y otros sectores (incluye oro no monetario y productos no clasificados en las anteriores agrupaciones).

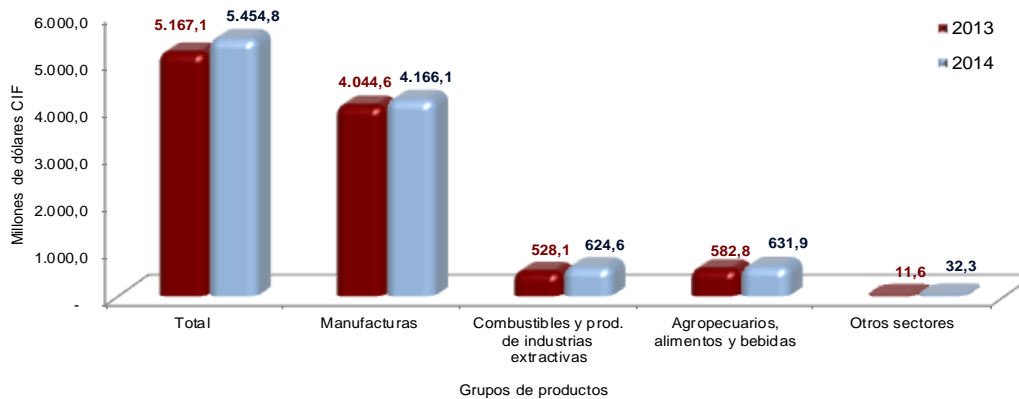
## 1. COMPORTAMIENTO GENERAL DE LAS IMPORTACIONES

### 1.1 Resultados generales

#### Abril 2014

De acuerdo con las declaraciones de importación registradas ante la DIAN, en abril de 2014 las compras externas del país aumentaron 5,6% con relación al mismo mes de 2013, al pasar de US\$5.167,1 millones CIF en 2013 a US\$5.454,8 millones CIF en 2014.

**Gráfico 1. Valor CIF de las importaciones  
Abril 2014/2013<sup>P</sup>**



Fuente: DIAN. Cálculos: DANE – COMEX  
<sup>P</sup> Cifra preliminar

El crecimiento de las importaciones colombianas en este mes obedeció principalmente al aumento de 3,0% en el grupo de manufacturas y 18,3% en el grupo de combustibles y productos de las industrias extractivas.

**Cuadro 1. Variación del valor CIF de las importaciones  
Abril 2014/2013<sup>P</sup>**

Principales grupos de productos (OMC)	Abril <sup>P</sup>		Enero - abril		12 meses a abril	
	Variación (%)	Contribución a la variación	Variación (%)	Contribución a la variación	Variación (%)	Contribución a la variación
<b>Total</b>	<b>5,6</b>	<b>5,6</b>	<b>4,5</b>	<b>4,5</b>	<b>0,5</b>	<b>0,5</b>
Agropecuarios, alimentos y bebidas <sup>1</sup>	8,4	0,9	-1,0	-0,1	-5,0	-0,6
Combustibles y prod. de industrias extractivas <sup>2</sup>	18,3	1,9	28,7	3,5	16,0	1,8
Manufacturas <sup>3</sup>	3,0	2,4	1,3	1,0	-1,1	-0,9
Otros sectores <sup>4</sup>	177,3	0,4	92,3	0,2	53,5	0,1

Fuente: DIAN. Cálculos: DANE - COMEX

<sup>P</sup> Cifra preliminar

<sup>1</sup> Incluye las secciones de la CUCI 0, 1, 2 y 4, excluidos los capítulos 27 y 28

<sup>3</sup> Incluye las secciones de la CUCI 5, 6, 7 y 8, excluidos el capítulo 68 y el grupo 891

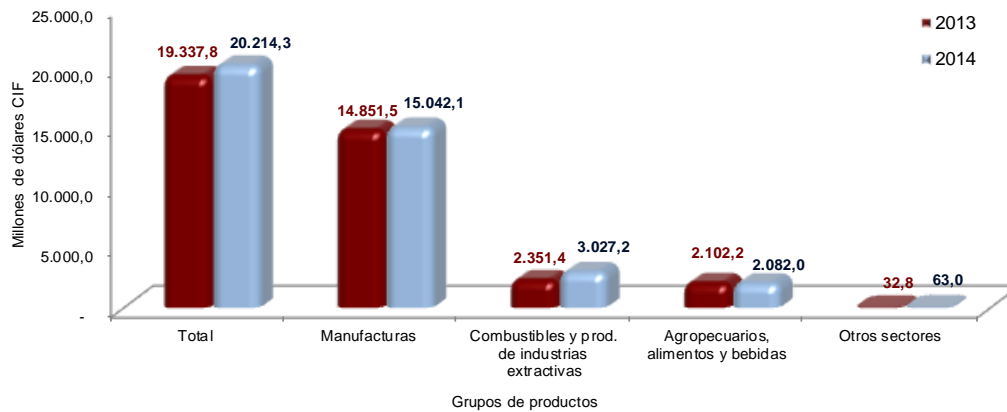
<sup>2</sup> Incluye la sección 3 de la CUCI y los capítulos 27,28 y 68

<sup>4</sup> Incluye la sección 9 de la CUCI y el grupo 891

## Enero – abril 2014

En los cuatro primeros meses del año 2014, las compras externas del país presentaron un incremento de 4,5% con relación al mismo período del año 2013, al pasar de US\$19.337,8 millones CIF en 2013 a US\$20.214,3 millones CIF en 2014.

**Gráfico 2. Valor CIF de las importaciones  
Enero - abril 2014/2013<sup>P</sup>**



Fuente: DIAN. Cálculos: DANE – COMEX  
<sup>P</sup> Cifra preliminar

## 2. IMPORTACIONES SEGÚN GRUPOS DE PRODUCTOS DE LA CLASIFICACIÓN UNIFORME DE COMERCIO INTERNACIONAL - CUCI Rev. 3

### Agropecuarios, alimentos y bebidas

Las compras de productos agropecuarios, alimentos y bebidas presentaron un aumento de 8,4% al pasar de US\$582,8 millones CIF en abril de 2013 a US\$631,9 millones CIF en el mismo mes de 2014. Este comportamiento se explicó principalmente por el crecimiento en las importaciones de cereales y preparados de cereales (16,4%), pescado, crustáceos, moluscos e invertebrados acuáticos y sus preparados (59,2%) y semillas y frutos oleaginosos (66,1%) que aportaron en conjunto 11,0 puntos porcentuales a la variación del grupo. En contraste, las importaciones de aceites y grasas fijos de origen vegetal, en bruto, refinados o fraccionados (-28,4%) y azúcares, preparados de azúcar y miel (-30,8%), contribuyeron con -3,1 puntos porcentuales a la variación del grupo.

**Cuadro 2. Variación de las importaciones del grupo OMC productos agropecuarios, alimentos y bebidas  
Abril 2014/2013<sup>P</sup>**

Sección	Capítulo	Descripción	2013	2014	Variación %	Contribución a la variación de la agrupación	Participación 2014
		<b>Total</b>	<b>582,8</b>	<b>631,9</b>	<b>8,4</b>	<b>8,4</b>	<b>100,0</b>
0		<b>Productos alimenticios y animales vivos</b>	<b>454,5</b>	<b>498,8</b>	<b>9,7</b>	<b>7,6</b>	<b>78,9</b>
	04	Cereales y preparados de cereales	214,0	249,1	16,4	6,0	39,4
	03	Pescado (no incluidos los mamíferos marinos), crustáceos, moluscos e invertebrados acuáticos y sus preparados	26,0	41,4	59,2	2,6	6,5
	01	Carne y preparados de carne	16,8	24,5	46,1	1,3	3,9
	05	Legumbres y frutas	42,9	45,0	4,9	0,4	7,1
	00	Animales vivos no incluidos en el capítulo 03	1,3	0,8	-39,4	-0,1	0,1
	09	Productos y preparados comestibles diversos	35,4	34,2	-3,4	-0,2	5,4
	02	Productos lácteos y huevos de aves	6,2	4,1	-33,5	-0,4	0,7
	07	Café, té, cacao, especias y sus preparados	17,9	15,2	-15,1	-0,5	2,4
	08	Pienso para animales (excepto cereales sin moler)	73,8	70,6	-4,4	-0,6	11,2
	06	Azúcares, preparados de azúcar y miel	20,1	13,9	-30,8	-1,1	2,2
1		<b>Bebidas y tabacos</b>	<b>20,2</b>	<b>16,6</b>	<b>-17,7</b>	<b>-0,6</b>	<b>2,6</b>
	12	Tabaco y sus productos	6,6	4,8	-27,6	-0,3	0,8
	11	Bebidas	13,6	11,8	-12,9	-0,3	1,9
2		<b>Materiales crudos no comestibles, excepto los combustibles</b>	<b>63,1</b>	<b>83,4</b>	<b>32,2</b>	<b>3,5</b>	<b>13,2</b>
	22	Semillas y frutos oleaginosos	20,9	34,6	66,1	2,4	5,5
	25	Pasta y desperdicios de papel	11,8	17,6	49,2	1,0	2,8
	29	Productos animales y vegetales en bruto, n.e.p.	10,2	8,6	-15,7	-0,3	1,4
		Demás	20,3	22,7	11,6	0,4	3,6
4		<b>Aceites, grasas y ceras de origen animal y vegetal</b>	<b>45,0</b>	<b>33,0</b>	<b>-26,6</b>	<b>-2,1</b>	<b>5,2</b>
	42	Aceites y grasas fijos de origen vegetal, en bruto, refinados o fraccionados	40,9	29,3	-28,4	-2,0	4,6
		Demás	4,1	3,7	-9,3	-0,1	0,6

Fuente: DIAN. Cálculos: DANE - COMEX  
<sup>P</sup> Cifra preliminar

## Combustibles y productos de las industrias extractivas

El incremento de 18,3% en las importaciones de combustibles y productos de las industrias extractivas, obedeció principalmente a las mayores compras externas de gasóleos (56,5%) y keroseno y otros aceites medianos (1.943,4%) que aportaron en conjunto 22,7 puntos porcentuales a la variación del grupo. En contraste, las importaciones de metales no ferrosos (-10,4%) y gasolina para motores y otros aceites ligeros (-3,2%), contribuyeron en conjunto con -2,8 puntos porcentuales.

El país que fundamentalmente explicó el aumento en las compras de gasóleos fue Estados Unidos con una contribución de 59,1 puntos porcentuales.

El aumento en las importaciones de keroseno y otros aceites medianos se explicó principalmente por las compras externas a Venezuela y Corea con una contribución conjunta de 1.930,1 puntos porcentuales.

**Cuadro 3. Variación de las importaciones del grupo OMC de combustibles y productos de las industrias extractivas  
Abril 2014/2013<sup>P</sup>**

							Millones de dólares CIF	
Sección	Capítulo o subgrupo	Descripción	2013	2014	Variación %	Contribución a la variación de la agrupación	Participación 2014	
		<b>Total</b>	<b>528,1</b>	<b>624,6</b>	<b>18,3</b>	<b>18,3</b>	<b>100,0</b>	
2		<b>Materiales crudos no comestibles, excepto los combustibles</b>	<b>15,7</b>	<b>14,1</b>	<b>-10,2</b>	<b>-0,3</b>	<b>2,3</b>	
	28	Menas y desechos de metales	3,1	1,4	-55,4	-0,3	0,2	
	27	Abonos en bruto, excepto los del capítulo 56, y minerales en bruto (excepto carbón, petróleo y piedras preciosas)	12,6	12,7	1,0	0,0	2,0	
3		<b>Combustibles y lubricantes minerales y productos conexos</b>	<b>441,2</b>	<b>546,7</b>	<b>23,9</b>	<b>20,0</b>	<b>87,5</b>	
	3343	Gasóleos (gas oils)	174,2	272,6	56,5	18,6	43,7	
	3342	Keroseno y otros aceites medianos	1,1	22,3	*	4,0	3,6	
	3341	Gasolina para motores y otros aceites ligeros	226,8	219,5	-3,2	-1,4	35,1	
		Demás	39,1	32,2	-17,6	-1,3	5,2	
6		<b>Artículos manufacturados, clasificados principalmente según el material</b>	<b>71,2</b>	<b>63,8</b>	<b>-10,4</b>	<b>-1,4</b>	<b>10,2</b>	
	68	Metales no ferrosos	71,2	63,8	-10,4	-1,4	10,2	

Fuente: DIAN. Cálculos: DANE – COMEX

<sup>P</sup> Cifra preliminar

\* Variación superior a 1.000%.

## Manufacturas

Las importaciones de manufacturas en abril de 2014 aumentaron 3,0% al pasar de US\$4.044,6 millones en abril de 2013 a US\$4.166,1 millones en el mismo mes de 2014. Las mayores contribuciones a este resultado las realizaron las compras de aparatos y equipos para telecomunicaciones, grabación y reproducción de sonido (28,3%), otro equipo de transporte (35,1%) y hierro y acero (18,9%), que aportaron en conjunto 4,6 puntos porcentuales a la variación del grupo.

Las compras externas de aparatos y equipos para telecomunicaciones, grabación y reproducción de sonido aumentaron 28,3% al pasar de US\$301,3 millones CIF en abril de 2013 a US\$386,4 millones CIF en el mismo mes del año 2014. El país que contribuyó fundamentalmente a este comportamiento fue China (58,4%), con una contribución 27,8 puntos porcentuales a la variación total de este capítulo.

El crecimiento en las compras externas de otro equipo de transporte (35,1%), se explicó principalmente por Francia y Alemania con una contribución conjunta de 90,6 puntos porcentuales, la cual fue contrarrestada en parte por la disminución en las importaciones a Estados Unidos (-69,6%), que restaron 51,5 puntos a la variación total de este capítulo.

Los países que principalmente explicaron el aumento en las compras de hierro y acero fueron Japón y China con una contribución conjunta de 29,4 puntos porcentuales. En contraste, las compras externas a México disminuyeron 13,5% y restaron 11,5 puntos porcentuales a la variación total de este capítulo..



**Cuadro 4. Variación de las importaciones del grupo OMC de manufacturas  
Abril 2014/2013<sup>P</sup>**

Millones de dólares CIF

Sección	Capítulo	Descripción	2013	2014	Variación %	Contribución a la variación de la agrupación	Participación 2014
		<b>Total</b>	<b>4.044,6</b>	<b>4.166,1</b>	<b>3,0</b>	<b>3,0</b>	<b>100,0</b>
<b>5</b>		<b>Productos químicos y productos conexos, n.e.p.</b>	<b>1.057,0</b>	<b>955,1</b>	<b>-9,6</b>	<b>-2,5</b>	<b>22,9</b>
	54	Productos medicinales y farmacéutico	265,6	234,5	-11,7	-0,8	5,6
	51	Productos químicos orgánicos	226,2	201,1	-11,1	-0,6	4,8
	56	Abonos (excepto los del grupo 272)	96,0	80,1	-16,6	-0,4	1,9
	59	Materias y productos químicos, n.e.p	122,8	112,3	-8,5	-0,3	2,7
	57	Plásticos en formas primarias	143,9	133,9	-6,9	-0,2	3,2
	52	Productos químicos inorgánicos	43,8	35,5	-19,1	-0,2	0,9
	55	Aceites esenciales y resinoides y productos de perfumería; preparados de tocador y para pulir y limpiar	80,4	72,7	-9,7	-0,2	1,7
	53	Materias tintóreas, curtientes y colorantes	35,8	36,0	0,7	0,0	0,9
	58	Plásticos en formas no primarias	42,5	49,0	15,4	0,2	1,2
<b>6</b>		<b>Artículos manufacturados, clasificados principalmente según el material</b>	<b>644,0</b>	<b>747,6</b>	<b>16,1</b>	<b>2,6</b>	<b>17,9</b>
	67	Hierro y acero	210,3	250,0	18,9	1,0	6,0
	69	Manufacturas de metales, n.e.p.	83,8	118,8	41,8	0,9	2,9
	65	Hilados, tejidos, artículos confeccionados de fibras textiles, n.e.p., y productos conexos	116,5	136,3	17,0	0,5	3,3
	66	Manufacturas de minerales no metálicos, n.e.p	61,4	73,0	18,9	0,3	1,8
	64	Papel, cartón y artículos de pasta de papel, de papel o de cartón	57,3	62,9	9,8	0,1	1,5
	63	Manufacturas de corcho y de madera (excepto muebles)	16,3	18,0	10,1	0,0	0,4
	61	Cuero y manufacturas de cuero, n.e.p., y pieles finas curtidas	1,7	1,7	-0,7	0,0	0,0
	62	Manufacturas de caucho, n.e.p.	96,7	87,0	-10,1	-0,2	2,1
<b>7</b>		<b>Maquinaria y equipo de transporte</b>	<b>1.953,8</b>	<b>2.039,8</b>	<b>4,4</b>	<b>2,1</b>	<b>49,0</b>
	76	Aparatos y equipo para telecomunicaciones y para grabación y reproducción de sonido	301,3	386,4	28,3	2,1	9,3
	79	Otro equipo de transporte	177,1	239,4	35,1	1,5	5,7
	78	Vehículos de carretera (incluso aerodeslizadores)	503,5	538,0	6,9	0,9	12,9
	77	Maquinaria, aparatos y artefactos eléctricos, n.e.p., y sus partes y piezas eléctricas (incluso las contrapartes no eléctricas, n.e.p., del equipo eléctrico de uso doméstico)	172,3	188,0	9,1	0,4	4,5
	71	Maquinaria y equipo generadores de fuerza	99,1	110,0	10,9	0,3	2,6
	73	Máquinas para trabajar metales	19,7	14,5	-26,5	-0,1	0,3
	74	Maquinaria y equipo industrial en general, n.e.p., y partes y piezas de máquinas, n.e.p.	245,3	238,9	-2,6	-0,2	5,7
	75	Máquinas de oficina y máquinas de procesamiento automático de datos	215,3	188,1	-12,7	-0,7	4,5
	72	Maquinarias especiales para determinadas industrias	220,2	136,6	-38,0	-2,1	3,3
<b>8</b>		<b>Artículos manufacturados diversos</b>	<b>389,9</b>	<b>423,6</b>	<b>8,6</b>	<b>0,8</b>	<b>10,2</b>
	84	Prendas y accesorios de vestir	54,2	71,0	30,9	0,4	1,7
	85	Calzado	34,9	49,4	41,5	0,4	1,2
	89	Artículos manufacturados diversos, n.e.p.	132,8	140,6	5,9	0,2	3,4
	87	Instrumentos y aparatos profesionales, científicos y de control, n.e.p.	101,0	104,7	3,6	0,1	2,5
	82	Muebles y sus partes; camas, colchones, somieres, cojines y artículos rellenos similares	22,1	21,5	-2,5	0,0	0,5
	81	Edificios prefabricados; artefactos y accesorios sanitarios y para sistemas de conducción de aguas, calefacción y alumbrado, n.e.p.	9,2	8,3	-10,3	0,0	0,2
	83	Artículos de viajes, bolsos de mano y otros artículos análogos para contener objetos	10,6	8,2	-22,7	-0,1	0,2
	88	Aparatos, equipos y materiales fotográficos y artículos de óptica, n.e.p., relojes	24,9	19,8	-20,6	-0,1	0,5

Fuente: DIAN. Cálculos: DANE – COMEX

<sup>P</sup> Cifra preliminar



## Enero – abril 2014

En los cuatro primeros meses del año 2014, las importaciones colombianas presentaron una variación de 4,5% con relación al mismo periodo del año anterior. Este comportamiento se explicó principalmente por el aumento de 28,7% en las importaciones de combustibles y productos de las industrias extractivas, al pasar de US\$2.351,4 millones de dólares CIF en 2013 a US\$3.027,2 millones de dólares CIF en 2014. El producto que más contribuyó a dicha variación fue combustibles y lubricantes minerales y productos conexos (33,9%), con una contribución de 29,1 puntos porcentuales a la variación total del grupo.

Las importaciones de manufacturas aumentaron 1,3%, principalmente por las mayores compras de artículos manufacturados, clasificados principalmente según el material (10,8%) y productos químicos y productos conexos (3,2%) que aportaron en conjunto 2,5 puntos porcentuales a la variación total del grupo; este resultado fue contrarrestado en parte por la disminución en las importaciones de maquinaria y equipo de transporte (-3,1%).

Las importaciones de productos agropecuarios, alimentos y bebidas disminuyeron 1,0%, como resultado de las menores compras de azúcares, preparados de azúcar y miel (-50,8%) y pienso para animales (-6,7%) que restaron en conjunto 3,1 puntos porcentuales a la variación del grupo. Los productos que contrarrestaron en parte esta disminución fueron pescado, crustáceos, moluscos e invertebrados acuáticos y sus preparados (22,2%) y materiales crudos no comestibles (11,5%), al aportar en conjunto 2,7 puntos porcentuales a la variación del grupo.

**Cuadro 5. Variación de las importaciones, según grupos de productos OMC  
Enero - abril 2014/2013<sup>p</sup>**

							Millones de dólares CIF	
Sección	Capítulo	Descripción	2013	2014	Variación %	Contribución a la variación del grupo	Contribución a la variación total	
		<b>Total</b>	<b>19.337,8</b>	<b>20.214,3</b>	<b>4,5</b>		<b>4,5</b>	
		<b>Agropecuarios, alimentos y bebidas</b>	<b>2.102,2</b>	<b>2.082,0</b>	<b>-1,0</b>	<b>-1,0</b>	<b>-0,1</b>	
0		Productos alimenticios y animales vivos	1.619,3	1.589,9	-1,8	-1,4	-0,2	
	06	Azúcares, preparados de azúcar y miel	91,0	44,8	-50,8	-2,2	-0,2	
	08	Pienso para animales (excepto cereales sin moler)	285,6	266,4	-6,7	-0,9	-0,1	
	07	Café, té, cacao, especias y sus preparados	63,8	53,6	-16,1	-0,5	-0,1	
	04	Cereales y preparados de cereales	663,9	654,3	-1,4	-0,5	0,0	
	02	Productos lácteos y huevos de aves	23,7	15,8	-33,3	-0,4	0,0	
	05	Legumbres y frutas	170,1	169,6	-0,3	0,0	0,0	
	00	Animales vivos no incluidos en el capítulo 03	3,9	3,6	-8,3	0,0	0,0	
	09	Productos y preparados comestibles diversos	121,1	132,1	9,1	0,5	0,1	
	01	Carne y preparados de carne	59,8	83,2	39,0	1,1	0,1	
	03	Pescado (no incluidos los mamíferos marinos), crustáceos, moluscos e invertebrados acuáticos y sus preparados	136,2	166,5	22,2	1,4	0,2	
1		Bebidas y tabacos	76,1	64,8	-14,9	-0,5	-0,1	
2		Materiales crudos no comestibles, excepto los combustibles	229,1	255,5	11,5	1,3	0,1	
4		Aceites, grasas y ceras de origen animal y vegetal	177,6	171,8	-3,3	-0,3	0,0	
		<b>Combustibles y prod. de industrias extractivas</b>	<b>2.351,4</b>	<b>3.027,2</b>	<b>28,7</b>	<b>28,7</b>	<b>3,5</b>	
3		Combustibles y lubricantes minerales y productos conexos	2.018,0	2.701,4	33,9	29,1	3,5	
		Demás	333,4	325,8	-2,3	-0,3	0,0	
		<b>Manufacturas</b>	<b>14.851,5</b>	<b>15.042,1</b>	<b>1,3</b>	<b>1,3</b>	<b>1,0</b>	
6		Artículos manufacturados, clasificados principalmente según el material	2.398,7	2.657,3	10,8	1,7	1,3	
5		Productos químicos y productos conexos, n.e.p.	3.356,0	3.463,2	3,2	0,7	0,6	
8		Artículos manufacturados diversos	1.498,5	1.560,0	4,1	0,4	0,3	
7		Maquinaria y equipo de transporte	7.598,2	7.361,6	-3,1	-1,6	-1,2	
		<b>Otros sectores*</b>	<b>32,8</b>	<b>63,0</b>	<b>92,3</b>	<b>92,3</b>	<b>0,2</b>	

Fuente: DIAN. Cálculos: DANE – COMEX

\*Incluye la sección 9 de la CUCI y el grupo 891

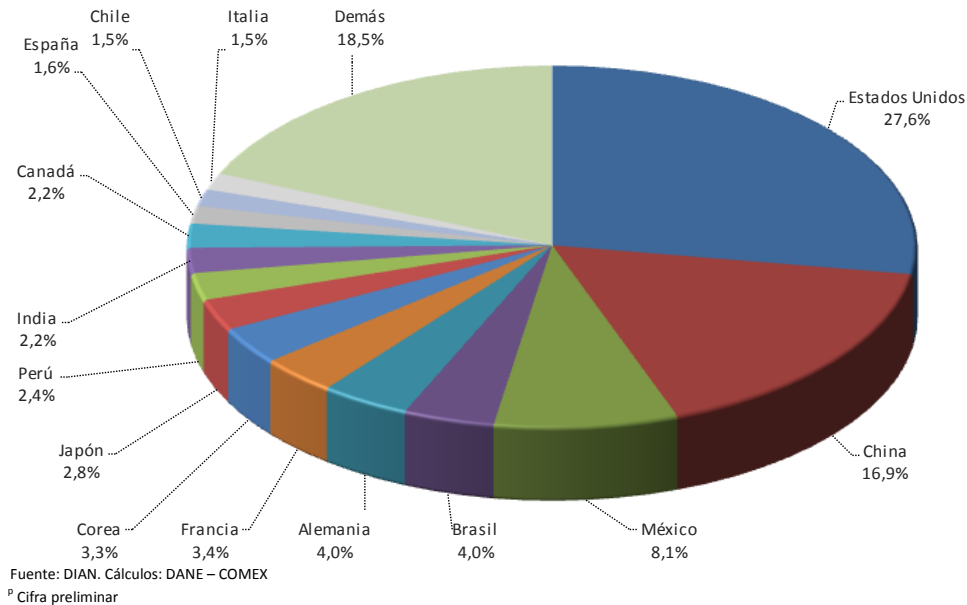
<sup>p</sup> Cifra preliminar

## 3. Importaciones según país de origen

### Abril 2014

En el mes de abril del año 2014, las importaciones de Colombia originarias de Estados Unidos participaron con 27,6%; le siguen en su orden las compras externas a China, México, Brasil, Alemania, Francia y Corea.

**Gráfico 3. Distribución porcentual del valor CIF de las importaciones, según países de origen Abril 2014<sup>P</sup>**



De acuerdo con su contribución a la variación total de las importaciones en el mes de abril (5,6%), el aumento más importante se presentó en las compras originarias de Estados Unidos, al pasar de US\$1.339,1 millones en abril de 2013 a US\$1.503,3 millones en el mismo mes de 2014, y contribuir con 3,2 puntos porcentuales a la variación total mes. Los crecimientos más importantes en las compras a ese país se presentaron en combustibles y aceites minerales y sus productos (64,3%) y cereales (507,7%), con una contribución conjunta de 24,3 puntos porcentuales a la variación total del país.

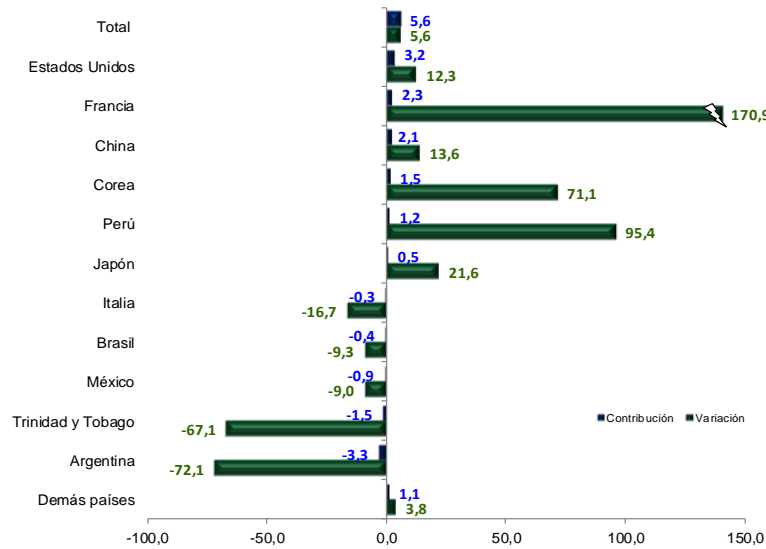
La segunda contribución positiva a la variación total de las importaciones la presentó Francia, con un aumento de 170,9% y una contribución de 2,3 puntos porcentuales, ocasionado principalmente por las mayores compras de navegación aérea o espacial que aportaron 169,3 puntos porcentuales a este resultado.

El crecimiento en las importaciones originarias de China (13,6%), se debió principalmente al aumento en las compras externas de aparatos y material eléctrico de grabación o imagen (47,2%) y productos de fundición, hierro y acero (196,2%), que aportaron en conjunto 14,5 puntos porcentuales a la variación de este país.

Argentina presentó la contribución negativa más alta con -3,3 puntos porcentuales, al pasar de US\$234,0 millones en abril de 2013 a US\$65,2 millones en el mismo mes de 2014. Esto se explicó principalmente por la disminución en las importaciones de cereales (-92,6%) y alimentos para animales (-87,4%), que restaron en conjunto 70,2 puntos porcentuales a la variación en las importaciones originarias de este país (-72,1%).



**Gráfico 4. Comportamiento del valor CIF de las importaciones según país de origen  
Abril (2014/2013)<sup>p</sup>**



Fuente: DIAN. Cálculos: DANE – COMEX  
<sup>p</sup> Cifra preliminar

**Cuadro 6. Variación porcentual del valor CIF de las importaciones por país de origen y capítulos del arancel  
Abril (2014/2013)<sup>p</sup>**

Descripción	Variación (%)	Contribución país
<b>Estados Unidos</b>		
Combustibles y aceites minerales y sus productos	64,3	12,5
Cereales	507,7	11,8
Semillas y frutos oleaginosos, forrajes	140,5	1,5
Navegación aérea o espacial	-70,7	-6,5
Demás capítulos	-10,4	-7,0
<b>Total</b>	<b>12,3</b>	<b>12,3</b>
<b>Francia</b>		
Navegación aérea o espacial	*	169,3
Calderas, máquinas y partes	60,2	5,9
Pescados, crustáceos, moluscos e invertebrados acuáticos	**	5,1
Aparatos y material eléctrico de grabación o imagen	-74,3	-10,7
Demás capítulos	1,8	1,4
<b>Total</b>	<b>170,9</b>	<b>170,9</b>
<b>China</b>		
Aparatos y material eléctrico de grabación o imagen	47,2	11,1
Fundición, hierro y acero	196,2	3,4
Abonos	353,6	1,7
Calderas, máquinas y partes	-18,3	-4,8
Demás capítulos	4,5	2,2
<b>Total</b>	<b>13,6</b>	<b>13,6</b>
<b>Argentina</b>		
Cereales	-92,6	-55,3
Residuos industrias alimentarias. Alimentos para animales	-87,4	-15,0
Grasas y aceites animales o vegetales	-81,3	-3,6
Vehículos, partes y accesorios	29,8	2,2
Demás capítulos	-3,9	-0,4
<b>Total</b>	<b>-72,1</b>	<b>-72,1</b>

\* Variación superior a 1.000%

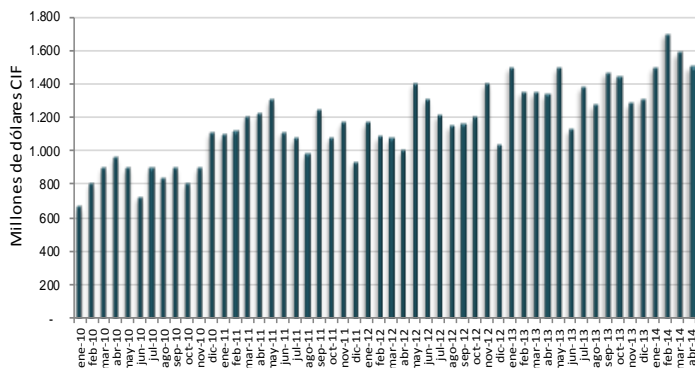
\*\* No se puede calcular la variación por no registrarse información en el año base de comparación.

Fuente: DIAN. Cálculos: DANE – COMEX

<sup>p</sup> Cifra preliminar

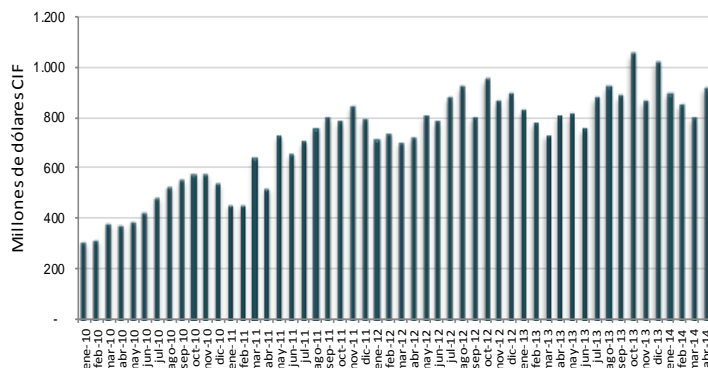
## Evolución de las importaciones mensuales por principales países de origen

**Gráfico 5. Importaciones originarias de Estados Unidos 2010 - 2014 (Abril)<sup>P</sup>**



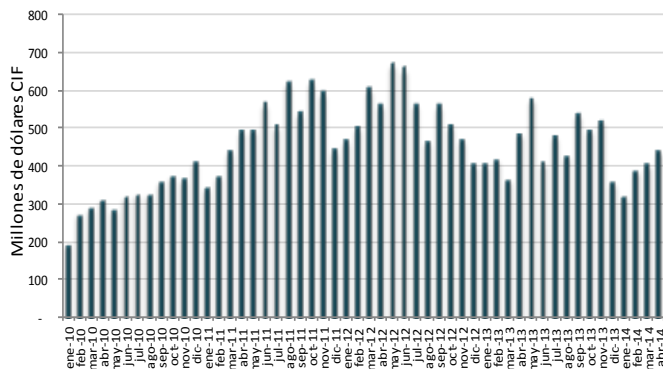
Fuente: DIAN. Cálculos: DANE - COMEX  
<sup>P</sup> Cifra preliminar

**Gráfico 6. Importaciones originarias de China 2010 - 2014 (Abril)<sup>P</sup>**



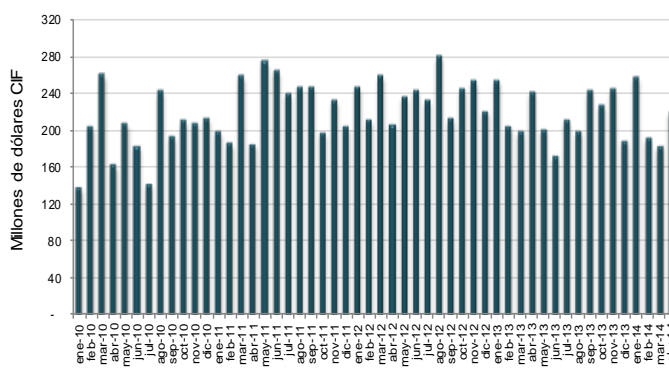
Fuente: DIAN. Cálculos: DANE - COMEX  
<sup>P</sup> Cifra preliminar

**Gráfico 7. Importaciones originarias de México 2010 - 2014 (Abril)<sup>P</sup>**



Fuente: DIAN. Cálculos: DANE - COMEX  
<sup>P</sup> Cifra preliminar

**Gráfico 8. Importaciones originarias de Brasil 2010 - 2014 (Abril)<sup>P</sup>**

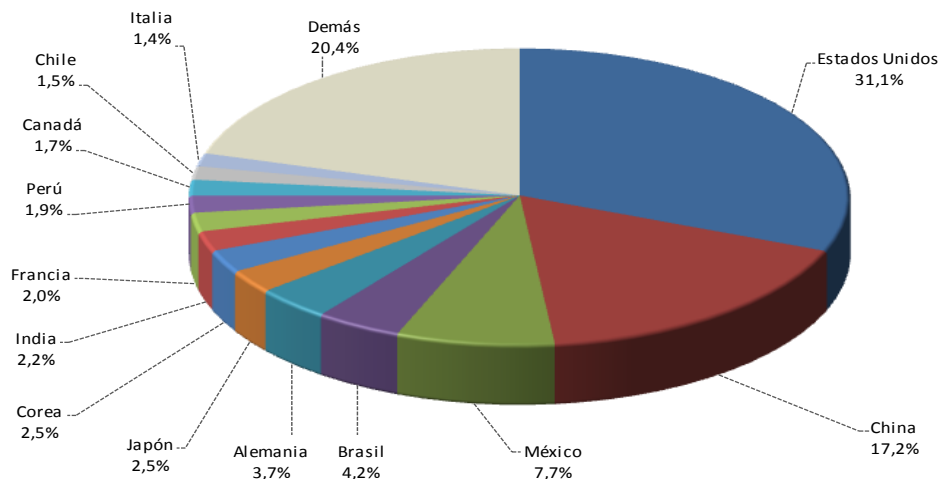


Fuente: DIAN. Cálculos: DANE - COMEX  
<sup>P</sup> Cifra preliminar

## Enero – abril 2014

De acuerdo con las declaraciones de importación, las mercancías compradas por Colombia originarias de Estados Unidos participaron con 31,1% del total registrado en los cuatro primeros meses del año 2014; le siguieron en su orden China, México, Brasil, Alemania, Japón y Corea.

**Gráfico 9. Distribución porcentual del valor CIF de las importaciones, según países de origen Enero - abril 2014<sup>P</sup>**



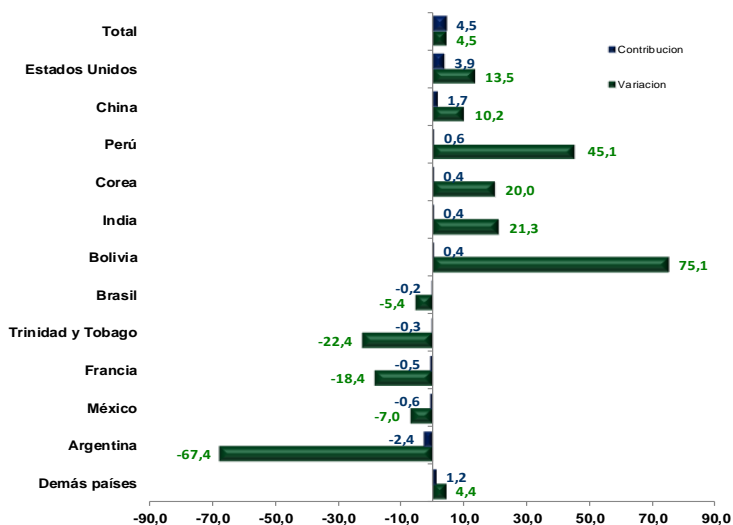
Fuente: DIAN. Cálculos: DANE - COMEX  
<sup>P</sup> Cifra preliminar

Por país de origen, y de acuerdo con su contribución a la variación total de las importaciones (4,5%), el crecimiento más importante se presentó en los productos originarios de Estados Unidos (13,5%), al pasar de US\$5.540,1 millones en 2013 a US\$6.287,6 millones en 2014. Este aumento se explicó principalmente por las mayores compras externas de combustibles y aceites minerales y sus productos (50,4%), que aportaron 14,2 puntos porcentuales a la variación del país.

El segundo crecimiento más importante lo registraron las importaciones con origen en China (10,2%), ocasionado principalmente por las mayores compras de aparatos y material eléctrico de grabación o imagen (30,8%) y productos de fundición, hierro y acero (87,9%).

En contraste, las importaciones originarias de Argentina disminuyeron 67,4%, explicadas principalmente por el descenso en las importaciones de cereales (-93,8%) y alimentos para animales (-85,8%), las cuales restaron en conjunto 67,4 puntos porcentuales a este resultado.

**Gráfico 10. Comportamiento del valor CIF de las importaciones según país de origen Enero - abril (2014/2013)<sup>P</sup>**



Fuente: DIAN. Cálculos: DANE - COMEX  
<sup>P</sup> Cifra preliminar

**Cuadro 7. Variación porcentual del valor CIF de las importaciones por país de origen y capítulos del arancel  
Enero - abril (2014/2013)<sup>p</sup>**

Descripción	Variación (%)	Contribución país
<b>Estados Unidos</b>		
Combustibles y aceites minerales y sus productos	50,4	14,2
Cereales	462,5	6,9
Aparatos y material eléctrico de grabación o imagen	23,4	0,9
Navegación aérea o espacial	-58,8	-7,1
Demás capítulos	-2,6	-1,4
<b>Total</b>	<b>13,5</b>	<b>13,5</b>
<b>China</b>		
Aparatos y material eléctrico de grabación o imagen	30,8	7,8
Fundición, hierro y acero	87,9	1,9
Productos cerámicos	36,5	0,5
Calzado, botines, artículos análogos y partes	-43,8	-1,4
Demás capítulos	2,1	1,4
<b>Total</b>	<b>10,2</b>	<b>10,2</b>
<b>Perú</b>		
Combustibles y aceites minerales y sus productos	*	23,7
Navegación marítima o fluvial	**	5,9
Grasas y aceites animales o vegetales	948,2	5,3
Café, té, yerba mate y especias	-56,0	-3,7
Demás capítulos	14,9	13,9
<b>Total</b>	<b>45,1</b>	<b>45,1</b>
<b>Argentina</b>		
Cereales	-93,8	-55,9
Residuos industrias alimentarias. Alimentos para animales	-85,8	-11,5
Grasas y aceites animales o vegetales	-61,4	-2,6
Navegación marítima o fluvial	**	2,5
Demás capítulos	0,3	0,1
<b>Total</b>	<b>-67,4</b>	<b>-67,4</b>

\* Variación superior a 1.000%

\*\* No se puede calcular la variación por no registrarse información en el año base de comparación.

Fuente: DIAN. Cálculos: DANE - COMEX

<sup>p</sup> Cifra preliminar

## Importaciones originarias de los países de la Comunidad Andina

En el mes de abril de 2014, las compras colombianas realizadas a los países de la Comunidad Andina crecieron 41,9%, como resultado principalmente del aumento en las importaciones desde Perú (95,4%) y Bolivia (48,0%). En contraste, las importaciones desde Ecuador disminuyeron 5,2%.

**Cuadro 8. Importaciones originarias de la Comunidad Andina, según capítulos del arancel**

**Abril 2014/2013<sup>P</sup>**

Millones de dólares CIF

Descripción	2013	2014	Variación %	Contribución país	Contribución CAN	Participación país 2014	Participación CAN 2014
<b>Comunidad Andina</b>	<b>173,0</b>	<b>245,4</b>	<b>41,9</b>		<b>41,9</b>		<b>100,0</b>
<b>Perú</b>	<b>67,6</b>	<b>132,1</b>	<b>95,4</b>	<b>95,4</b>	<b>37,3</b>	<b>100,0</b>	<b>53,8</b>
Combustibles y aceites minerales y sus productos	0,0	61,5	**	91,0	35,6	46,6	25,1
Azúcares y artículos de confitería	0,0	4,0	*	5,9	2,3	3,0	1,6
Materias plásticas y manufacturas	8,6	10,3	20,2	2,6	1,0	7,8	4,2
Cobre y sus manufacturas	18,4	11,6	-37,2	-10,2	-4,0	8,8	4,7
Demás	40,6	44,7	10,1	6,1	2,4	33,8	18,2
<b>Bolivia</b>	<b>25,2</b>	<b>37,3</b>	<b>48,0</b>	<b>48,0</b>	<b>7,0</b>	<b>100,0</b>	<b>15,2</b>
Residuos industrias alimentarias.	0,1	12,1	*	47,7	6,9	32,4	4,9
Alimentos para animales							
Grasas y aceites animales o vegetales	14,3	18,3	27,6	15,7	2,3	49,1	7,5
Bebidas, líquidos alcohólicos y vinagre	0,8	2,6	218,6	7,2	1,0	7,1	1,1
Azúcares y artículos confitería	7,4	2,7	-63,3	-18,7	-2,7	7,3	1,1
Demás	2,5	1,5	-38,5	-3,8	-0,6	4,1	0,6
<b>Ecuador</b>	<b>80,2</b>	<b>76,1</b>	<b>-5,2</b>	<b>-5,2</b>	<b>-2,4</b>	<b>100,0</b>	<b>31,0</b>
Grasas y aceites animales o vegetales	11,6	5,8	-49,9	-7,2	-3,4	7,7	2,4
Preparaciones de carne, pescado, crustáceos, moluscos	8,8	6,6	-25,3	-2,8	-1,3	8,7	2,7
Caucho y manufacturas	2,6	1,6	-40,1	-1,3	-0,6	2,1	0,6
Pescados, crustáceos, moluscos e invertebrados acuáticos	2,4	5,4	127,7	3,8	1,8	7,1	2,2
Demás	54,7	56,6	3,5	2,4	1,1	74,5	23,1

\* Variación superior a 1.000%

\*\* No puede calcularse la variación por no registrarse valor en el período base de comparación.

Fuente: DIAN. Cálculos: DANE - COMEX

<sup>P</sup> Cifra preliminar

En los cuatro primeros meses del año 2014, las compras colombianas realizadas a los países de la Comunidad Andina aumentaron 26,9%, respecto al mismo periodo del año anterior. Las compras externas originarias de Perú aumentaron 45,1% y las de Bolivia 75,1%, mientras que las de Ecuador disminuyeron 4,6%.

**Cuadro 9. Importaciones originarias de la Comunidad Andina, según capítulos del arancel**

**Enero - abril 2014/2013<sup>P</sup>**

Millones de dólares CIF

Descripción	2013	2014	Variación %	Contribución país	Contribución CAN	Participación país 2014	Participación CAN 2014
<b>Comunidad Andina</b>	<b>642,1</b>	<b>814,5</b>	<b>26,9</b>		<b>26,9</b>		<b>100,0</b>
<b>Perú</b>	<b>259,5</b>	<b>376,4</b>	<b>45,1</b>	<b>45,1</b>	<b>18,2</b>	<b>100,0</b>	<b>46,2</b>
Combustibles y aceites minerales y sus productos	0,1	61,5	*	23,7	9,6	16,4	7,6
Navegación marítima o fluvial	0,0	15,4	**	5,9	2,4	4,1	1,9
Grasas y aceites animales o vegetales	1,4	15,1	948,2	5,3	2,1	4,0	1,9
Café, té, yerba mate y especias	17,0	7,5	-56,0	-3,7	-1,5	2,0	0,9
Demás	241,0	277,0	14,9	13,9	5,6	73,6	34,0
<b>Bolivia</b>	<b>91,6</b>	<b>160,4</b>	<b>75,1</b>	<b>75,1</b>	<b>10,7</b>	<b>100,0</b>	<b>19,7</b>
Residuos industrias alimentarias.	7,0	59,4	748,4	57,2	8,2	37,0	7,3
Alimentos para animales							
Grasas y aceites animales o vegetales	43,1	59,8	38,8	18,3	2,6	37,3	7,3
Semillas y frutos oleaginosos, forrajes	11,5	19,2	66,5	8,4	1,2	12,0	2,4
Azúcares y artículos confitería	16,9	12,6	-25,3	-4,7	-0,7	7,8	1,5
Demás	13,1	9,4	-28,3	-4,1	-0,6	5,9	1,2
<b>Ecuador</b>	<b>291,0</b>	<b>277,7</b>	<b>-4,6</b>	<b>-4,6</b>	<b>-2,1</b>	<b>100,0</b>	<b>34,1</b>
Grasas y aceites animales o vegetales	35,9	19,5	-45,7	-5,6	-2,6	7,0	2,4
Vehículos, partes y accesorios	28,6	20,9	-27,1	-2,7	-1,2	7,5	2,6
Café, té, yerba mate y especias	11,1	4,0	-64,1	-2,5	-1,1	1,4	0,5
Pescados, crustáceos, moluscos e invertebrados acuáticos	10,3	17,6	70,5	2,5	1,1	6,3	2,2
Demás	205,0	215,7	5,2	3,7	1,7	77,7	26,5

\* Variación superior a 1.000%

\*\* No puede calcularse la variación por no registrarse valor en el período base de comparación.

Fuente: DIAN. Cálculos: DANE - COMEX

<sup>P</sup> Cifra preliminar

## 4. Importaciones según departamentos de destino

### Abril 2014

El aumento de las importaciones con destino a Bogotá, D.C. (8,5%) y Bolívar (28,3%) explicó 5,9 puntos porcentuales del resultado de las importaciones en el mes. Por el contrario, Cundinamarca (-16,2%) y La Guajira (-53,3%) restaron 2,9 puntos porcentuales a la variación.

**Cuadro 10. Variación porcentual del valor CIF de las importaciones según departamento de destino Abril 2014/2013<sup>P</sup>**

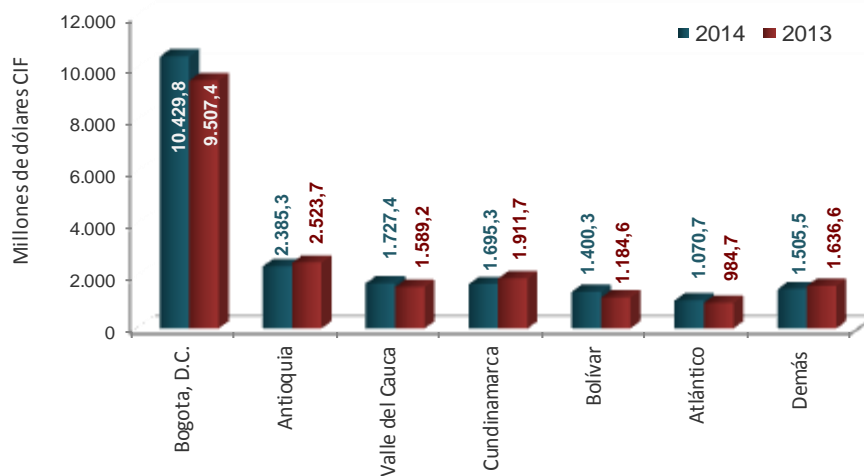
Departamentos	Variación (%)	Contribución	Participación 2014
<b>Total</b>	<b>5,6</b>	<b>5,6</b>	<b>100,0</b>
Bogota, D.C.	8,5	4,2	50,8
Bolívar	28,3	1,6	7,1
Valle del Cauca	12,3	1,0	9,0
Antioquia	7,0	0,8	12,0
Atlántico	14,8	0,8	5,9
Santander	23,4	0,3	1,7
Meta	-62,5	-0,3	0,2
La Guajira	-53,3	-1,2	1,0
Cundinamarca	-16,2	-1,7	8,1
Demás departamentos	-2,8	-0,1	4,1

Fuente: DIAN. Cálculos: DANE - COMEX  
<sup>P</sup> Cifra preliminar

### Enero – abril 2014

El 51,6% del valor CIF de las importaciones realizadas por el país se concentró en Bogotá, D.C., 11,8% en Antioquia, 8,5% en Valle del Cauca, 8,4% en Cundinamarca, 6,9% en Bolívar, 5,3% en Atlántico, y el restante 7,4% en los demás departamentos.

**Gráfico 11. Importaciones según departamento de destino Enero - abril 2014/2013<sup>P</sup>**



Fuente: DIAN. Cálculos: DANE - COMEX  
<sup>P</sup> Cifra preliminar

El crecimiento de 9,7% registrado en las importaciones con destino a Bogotá, D.C. en los cuatro primeros meses del año 2014, contribuyó con 4,8 puntos porcentuales a la variación de 4,5% registrada en el total de las importaciones.

La disminución en las importaciones con destino a Cundinamarca (-11,3%), restó 1,1 puntos porcentuales a la variación total y se explicó principalmente por la disminución en las compras externas de vehículos para el transporte de personas (-54,3%) y receptores de televisión en colores (-82,9%), que en conjunto restaron 11,5 puntos porcentuales a la variación del departamento.

**Cuadro 11. Variación porcentual del valor CIF de las importaciones según departamento de destino Enero - abril 2014/2013<sup>P</sup>**

Departamentos	Variación (%)	Contribución	Participación 2014
<b>Total</b>	<b>4,5</b>	<b>4,5</b>	<b>100,0</b>
Bogota, D.C.	9,7	4,8	51,6
Bolívar	18,2	1,1	6,9
Valle del Cauca	8,7	0,7	8,5
Atlántico	8,7	0,4	5,3
Santander	18,8	0,3	1,6
Risaralda	23,3	0,2	0,8
Meta	-65,6	-0,4	0,2
Antioquia	-5,5	-0,7	11,8
Cundinamarca	-11,3	-1,1	8,4
Demás departamentos	-12,1	-0,7	4,8

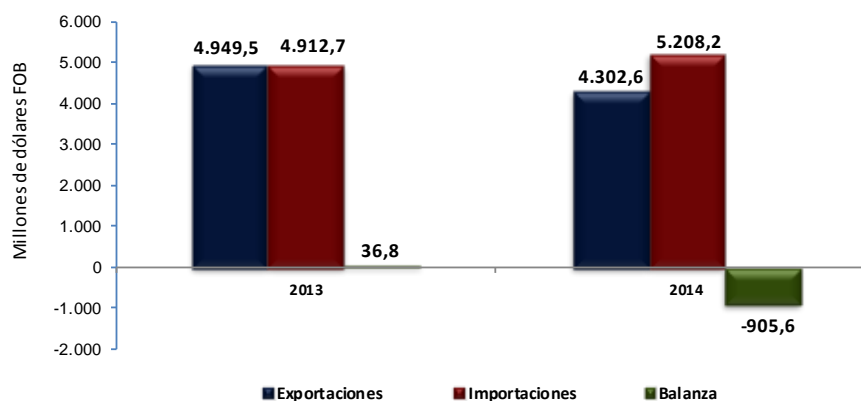
Fuente: DIAN. Cálculos: DANE - COMEX  
<sup>P</sup> Cifra preliminar

## 5. COMPORTAMIENTO GENERAL DE LA BALANZA COMERCIAL

### Abril 2014

En este mes se registró un déficit en la balanza comercial colombiana de US\$905,6 millones FOB.

**Gráfico 12. Balanza comercial Abril 2014/2013<sup>P</sup>**

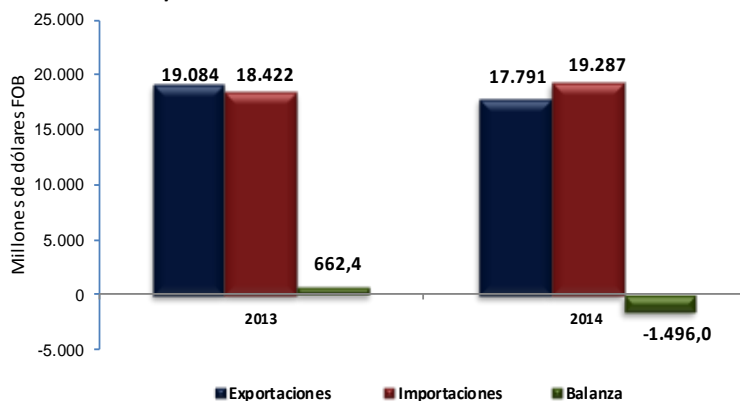


Fuente: DANE, DIAN. Cálculos: DANE - COMEX  
<sup>P</sup> Cifra preliminar

## Enero – abril 2014

En los cuatro primeros meses del año 2014 se registró un déficit en la balanza comercial colombiana de US\$1.496,0 millones FOB.

**Gráfico 13. Balanza comercial**  
Enero - abril 2014/2013<sup>P</sup>

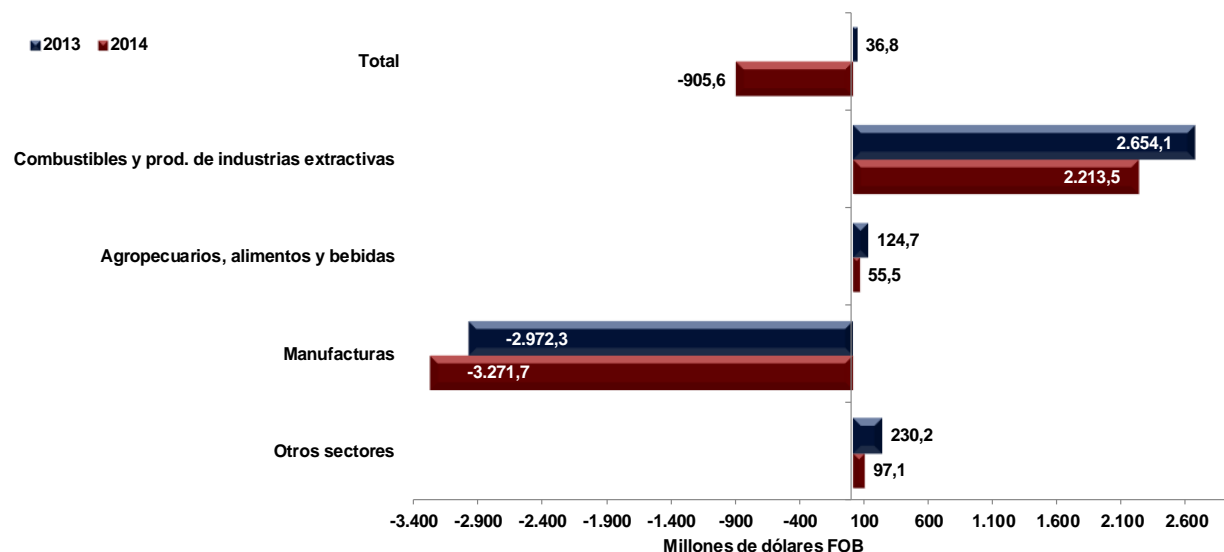


Fuente: DANE, DIAN. Cálculos: DANE - COMEX  
<sup>P</sup> Cifra preliminar

## 5.1 Balanza comercial según grupos de productos OMC

Para el mes de abril de 2014, el superávit del grupo de combustibles y productos de las industrias extractivas fue de US\$2.213,5 millones, cifra inferior en US\$440,7 millones a la del mismo mes del año 2013; por su parte, el déficit del grupo de manufacturas (US\$3.271,7 millones) aumentó en US\$299,4 millones con relación al de abril de 2013.

**Gráfico 14. Balanza comercial, por grupos de productos OMC**  
Abril 2014 / 2013<sup>P</sup>

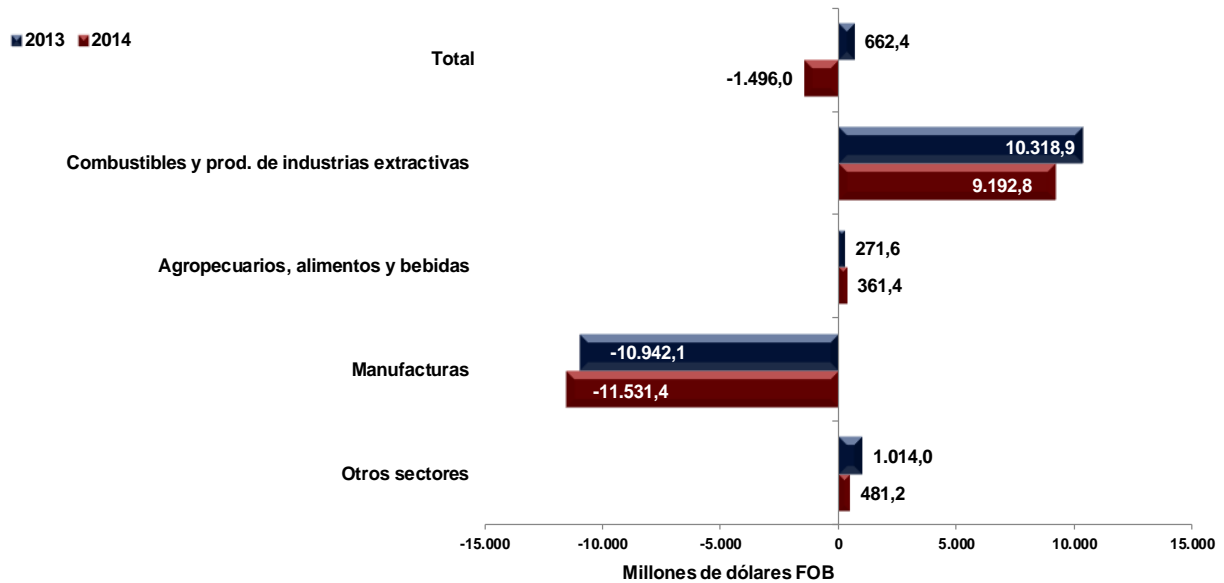


Fuente: DANE, DIAN. Cálculos: DANE - COMEX  
<sup>P</sup> Cifra preliminar

En los cuatro primeros meses de 2014, se presentó un déficit comercial de US\$1.496,0 millones FOB, cuando en el mismo período de 2013 se había registrado un superávit de US\$662,4 millones. Este cambio en la balanza comercial colombiana se explica principalmente por el aumento de US\$668,9 millones FOB en las importaciones de petróleo, productos derivados del petróleo y productos conexos, unida a la caída de US\$501,5 millones FOB en las exportaciones de oro no monetario, entre los dos períodos.



**Gráfico 15. Balanza comercial, por grupos de productos OMC**  
Enero - abril 2014 / 2013<sup>p</sup>



Fuente: DANE, DIAN. Cálculos: DANE - COMEX  
<sup>p</sup> Cifra preliminar

## 5.2 Balanza comercial según países

### Enero – abril 2014

Colombia pasó de tener un superávit con Estados Unidos de US\$1.491,2 millones FOB en los cuatro primeros meses del año 2013 a un déficit comercial de US\$1.352,5 millones FOB en el mismo periodo de 2014. Esto se explicó principalmente por la caída en las exportaciones de aceites de petróleo y aceites obtenidos de minerales bituminosos crudos (US\$1.695,2) y oro no monetario (US\$433,3) y por el aumento en las importaciones de gasolina para motores y otros aceites ligeros (US\$500,0) y maíz (US\$334,4).

**Cuadro 13. Balanza comercial, por países**  
Enero – abril 2014/ 2013<sup>p</sup>

País	Balanza Comercial			
	Millones de dólares FOB			
	2013	2014	Diferencia 2014 - 2013	
<b>Total</b>	<b>662,4</b>	<b>-1.496,0</b>	<b>-2.158,4</b>	
Países con déficit comercial 2014	Estados Unidos	1.491,2	-1.352,5	-2.843,7
	China	-1.259,8	-1.252,6	7,2
	México	-1.351,3	-1.166,0	185,4
	Alemania	-376,4	-531,8	-155,5
	Corea	-328,4	-402,8	-74,4
	Brasil	-424,4	-401,8	22,7
	Francia	-448,9	-363,9	85,1
	Japón	-340,3	-363,0	-22,7
Taiwan	-154,2	-164,9	-10,7	
Países con superávit comercial 2014	Ecuador	353,7	310,9	-42,9
	Países Bajos	570,0	393,3	-176,7
	Venezuela	605,6	517,2	-88,4
	España	172,9	754,0	581,1
	India	721,3	1.168,3	447,0
	Panamá	950,7	1.465,2	514,5
Resto de países	480,7	-105,6	-586,3	

Fuente: DANE, DIAN. Cálculos: DANE - COMEX  
<sup>p</sup> Cifra preliminar

## FICHA METODOLÓGICA

**Objetivo:** Presentar la información estadística sobre importaciones correspondiente al mes de abril de 2014, comparada con las cifras del mismo período del año inmediatamente anterior.

**Tipo de investigación:** Documentos administrativos.

**Fuentes de información:** DIAN, a partir de las declaraciones de importación.

**Periodicidad:** mensual.

**Cobertura:** Nacional.

### Principales términos utilizados:

- Importaciones: Es la introducción legal de mercancías procedentes de otros países o de una zona franca industrial colombiana, al resto del territorio aduanero nacional. Estas cifras se producen según la fecha de presentación de las declaraciones de importación ante las entidades financieras autorizadas para recaudar los tributos aduaneros.
- Valor CIF (Cost, Insurance, Freight, es decir, costo, seguro y flete): Es el precio total de la mercancía que incluye en su valor, los costos por seguros y fletes.
- Valor FOB (Free On Board): Corresponde al precio de venta de los bienes embarcados a otros países, puestos en el medio de transporte, sin incluir valor de seguro y fletes.
- País de origen: Es aquel donde se cultivaron los productos agrícolas, se extrajeron los minerales o se fabricaron los artículos manufacturados total o parcialmente, pero en este último caso, el país de origen es el que ha completado la última fase del proceso de fabricación para que el producto adopte su forma final.

### Variaciones analizadas

- Variación acumulada en lo corrido del año: Variación porcentual calculada entre lo transcurrido desde enero hasta el mes de referencia del año (enero - hasta i,t), y lo transcurrido en igual período del año inmediatamente anterior (enero - hasta i,t-1).
- Variación anual: Variación porcentual calculada entre el mes del año en referencia (i,t) y el mismo mes del año inmediatamente anterior (i,t-1).
- Variación acumulada anual: Variación porcentual calculada entre el acumulado de los últimos doce meses, con relación al mes del año en referencia (i,t) y el acumulado de igual período del año inmediatamente anterior (i,t-1).

Contribución a la variación: Variación porcentual del período de referencia multiplicada por la participación porcentual del período inmediatamente anterior al de referencia.

### Convenciones

- <sup>P</sup> Cifra preliminar de avance por falta de cobertura total y/o revisión completa de la información.
- N/A: No aplica

Impreso en la Dirección de Difusión, Mercadeo y Cultura Estadística  
Departamento Administrativo Nacional de Estadística - DANE - COMEX -  
Bogotá, D.C. - Colombia – Junio 2014