



COMERCIO EXTERIOR – IMPORTACIONES Y BALANZA COMERCIAL Agosto de 2010

Contenido

1. Comportamiento general de las importaciones
 - 1.1 Importaciones según capítulos del arancel
 - 1.2 Importaciones según país de origen
 - 1.3 Principales productos importados según países de origen
 - 1.4 Importaciones según uso o destino económico CUODE
 - 1.5 Importaciones según Clasificación Industrial Internacional Uniforme Rev.3
 - 1.6 Importaciones según departamentos de destino
2. Comportamiento general de la balanza comercial



Código N° 1081-1
Producción y difusión de la información estadística estratégica oficial. Regulación del sistema estadístico nacional
NTC ISO 9001:2000



Código N° 011-1
Producción y difusión de la información estadística estratégica oficial. Regulación del sistema estadístico nacional
NTC GP 1000:2004



Resumen

- En agosto de 2010, las importaciones crecieron 41,9% con relación a igual mes de 2009.
- Durante los ocho primeros meses de 2010, las importaciones presentaron un aumento de 19,0%, al pasar de US\$21.294,2 millones CIF a US\$25.341,1 millones CIF.
- En los últimos doce meses hasta agosto, las importaciones crecieron 5,0%.
- Las compras externas de combustibles y aceites minerales y sus productos, registraron un crecimiento de 115,1%, al pasar de US\$676,2 millones en el periodo enero - agosto de 2009 a US\$1.454,5 millones en igual período de 2010.
- Durante los ocho primeros meses de 2010, las compras externas de productos originarios de México aumentaron 68,6%. Este resultado se le atribuye en parte a las mayores compras de aparatos y material eléctrico de grabación o imagen (72,8%).
- Durante el período enero - agosto de 2010, 43,5% del valor CIF de las importaciones realizadas por el país se concentraron en Bogotá, D.C.; 11,7% en Antioquia; 10,6% en el Valle del Cauca; 8,6% en Cundinamarca y 25,6% en los demás departamentos.
- Los mayores superávit en la balanza comercial en los primeros ocho meses de 2010, se registraron con Estados Unidos, Países Bajos, Venezuela, Ecuador y Perú. Los déficit más altos se presentaron con México, China, Brasil y Argentina.

Director

Héctor Maldonado Gómez

Subdirector

Carlos Eduardo Sepúlveda Rico

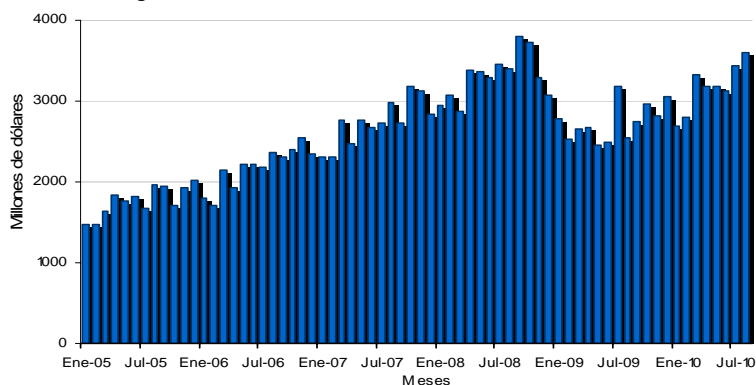
Director de Metodología y Producción Estadística

Eduardo Efraín Freire Delgado

1. COMPORTAMIENTO GENERAL DE LAS IMPORTACIONES

En agosto de 2010, las importaciones alcanzaron un valor de US\$3.606,3 millones, superior en 41,9% al de igual mes de 2009.

Gráfico 1
Valor CIF de las importaciones
Enero 2005 – agosto 2010



Fuente: DIAN Cálculos: DANE

En agosto de 2009, las importaciones habían registrado una disminución de 25,4%.

Tabla 1
Variación porcentual del valor CIF de las importaciones
Total nacional

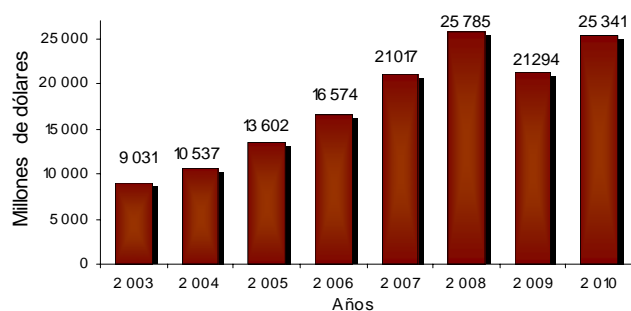
Período	2010	2009	2008	2007	2006	2005
Agosto	41,9	-25,4	13,9	26,6	20,4	33,4
Enero - agosto	19,0	-17,4	22,7	26,8	21,9	29,1
Últimos 12 meses a agosto	5,0	-6,6	23,1	26,6	21,9	28,9

Fuente: DIAN Cálculos: DANE

Enero - agosto 2010

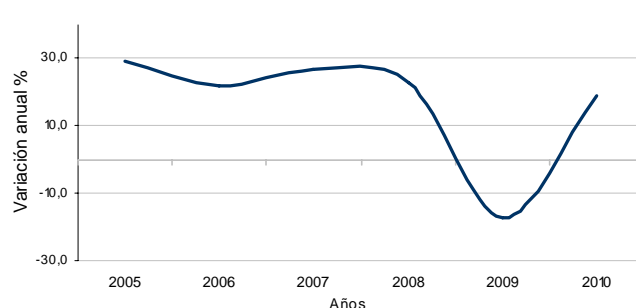
De acuerdo con las declaraciones de importación registradas por la DIAN, durante los ocho primeros meses de 2010 las compras externas de Colombia crecieron 19,0% comparadas con las realizadas en el mismo período de 2009, al pasar de US\$21.294,2 millones CIF a US\$25.341,1 millones CIF.

Gráfico 2
Valor CIF de las importaciones
Enero - agosto (2003 - 2010)



Fuente: DIAN. Cálculos: DANE

Gráfico 3
Variación año corrido del valor CIF de las importaciones
Enero - agosto 2005 – 2010



Fuente: DIAN. Cálculos: DANE

□ □ □

Las compras externas de calderas, máquinas y partes representaron 14,4% del total de las importaciones realizadas durante el período enero - agosto de 2010. Le siguen en su orden, las compras de aparatos y material eléctrico, de grabación o imagen con 9,6%; vehículos y sus partes con 9,3%, y combustibles y aceites minerales y sus productos con 5,7%. (Cuadro 2).

Cuadro 1
Distribución porcentual de las principales importaciones, según capítulos de arancel
Enero - agosto (2010 – 2009)

Descripción	2010		Descripción	2009	
	Millones de dólares CIF	Participación (%)		Millones de dólares CIF	Participación (%)
Total	25 341	100,0	Total	21 294	100,0
Calderas, máquinas y partes	3 638	14,4	Calderas, máquinas y partes	3 375	15,8
Aparatos y material eléctrico, de grabación o imagen	2 433	9,6	Aparatos y material eléctrico, de grabación o imagen	1 964	9,2
Vehículos y sus partes	2 367	9,3	Navegación aérea o espacial	1 942	9,1
Combustibles y aceites minerales y sus productos	1 454	5,7	Vehículos y sus partes	1 646	7,7
Navegación aérea o espacial	1 355	5,3	Productos químicos orgánicos	950	4,5
Productos químicos orgánicos	1 285	5,1	Materias plásticas y manufacturas	829	3,9
Materias plásticas y manufacturas	1 053	4,2	Cereales	815	3,8
Productos farmacéuticos	947	3,7	Productos farmacéuticos	810	3,8
Fundición, hierro y acero	908	3,6	Combustibles y aceites minerales y sus productos	676	3,2
Cereales	826	3,3	Manufactura de fundición, de hierro o acero	644	3,0
Instrumentos y aparatos de óptica, fotografía, cinematografía	779	3,1	Instrumentos y aparatos de óptica, fotografía, cinematografía	631	3,0
Caucho y manufacturas	535	2,1	Fundición, hierro y acero	574	2,7
Manufactura de fundición, de hierro o acero	528	2,1	Caucho y manufacturas	474	2,2
Productos diversos de las industrias químicas	459	1,8	Productos diversos de las industrias químicas	396	1,9
Demás capítulos	6 773	26,7	Demás capítulos	5 569	26,2

Fuente: DIAN Cálculos: DANE

El 26,7% de las importaciones colombianas en el período enero - agosto de 2010, tuvieron como origen Estados Unidos. Los principales productos importados de ese país fueron: aceites de petróleo o material bituminoso, excepto los aceites crudos (16,7%); las demás aeronaves, por ejemplo helicópteros, aviones (4,4%) y polímeros de etileno en formas primarias (2,4%).

Las importaciones originarias de China participaron con 12,7% del total de las importaciones y las de México con 9,2%.

Tabla 2
Distribución porcentual de las principales importaciones, según país de origen
Total nacional
Enero - agosto (2010 - 2009)

País	2010		País	2009	
	Millones de dólares CIF	Part (%)		Millones de dólares CIF	Part (%)
Estados Unidos	6 759	26,7	Estados Unidos	6 115	28,7
China	3 222	12,7	China	2 300	10,8
México	2 338	9,2	Brasil	1 448	6,8
Brasil	1 542	6,1	México	1 387	6,5
Argentina	984	3,9	Francia	905	4,2
Alemania	981	3,9	Alemania	878	4,1
Japón	725	2,9	Argentina	758	3,6
Francia	683	2,7	Japón	551	2,6
Corea	598	2,4	Ecuador	473	2,2
Canadá	552	2,2	Corea	441	2,1
Ecuador	526	2,1	Canadá	416	2,0
Perú	484	1,9	Perú	404	1,9
Demás países	5 947	23,5	Demás países	5 218	24,5

Fuente: DIAN Cálculos: DANE



Cuadro 2
Variación porcentual del valor CIF de las importaciones por capítulos del arancel y países de origen
Total nacional
Enero - agosto 2010/2009

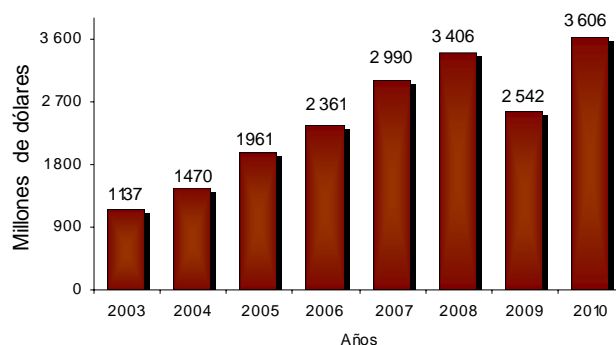
Descripción	Variación	Contribución
México		
Aparatos y material eléctrico, de grabación o imagen	72,8	19,1
Vehículos y sus partes	156,5	14,7
Fundición, hierro y acero	119,1	8,4
Calderas, máquinas y partes	41,4	5,3
Demás capítulos	47,3	21,0
Total	68,6	68,6
China		
Calderas, máquinas y partes	57,0	12,5
Aparatos y material eléctrico, de grabación o imagen	54,9	11,5
Fundición, hierro y acero	389,2	2,3
Caucho y manufacturas	78,7	1,8
Vehículos y sus partes	38,5	1,2
Demás capítulos	21,2	10,9
Total	40,1	40,1
Estados Unidos		
Combustibles y aceites minerales y sus productos	143,5	11,0
Productos químicos orgánicos	38,1	2,8
Materias plásticas y manufacturas	32,4	1,5
Navegación aérea o espacial	-58,4	-8,7
Demás capítulos	6,1	4,0
Total	10,5	10,5
Venezuela		
Fundición, hierro y acero	-68,7	-24,4
Combustibles y aceites minerales y sus productos	-79,5	-10,7
Abonos	-98,8	-10,3
Productos químicos orgánicos	-88,3	-3,8
Demás capítulos	-21,9	-7,9
Total	-57,1	-57,1

Fuente: DIAN Cálculos DANE

Agosto

En agosto de 2010, las importaciones presentaron un aumento de 41,9% al pasar de US\$2.541,8 millones a US\$3.606,3 millones. Este resultado está explicado en parte por las mayores compras externas de vehículos y sus partes, que presentaron un crecimiento de 108,9%. Le siguen, en orden de importancia, las compras de aparatos y material eléctrico de grabación o imagen que registraron un aumento de 64,3%.

Gráfico 4
Valor CIF de las importaciones
Agosto (2003 - 2010)



Fuente: DIAN Cálculos DANE

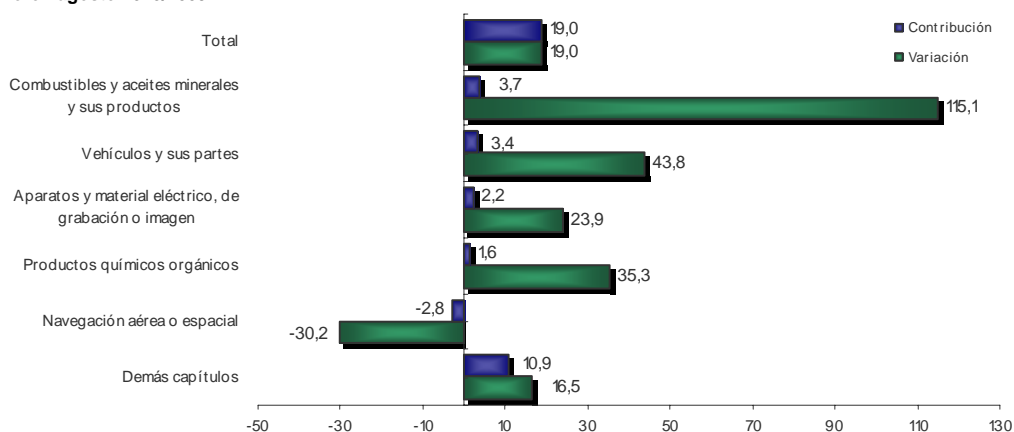


1.1 Importaciones según capítulos del arancel

Enero - agosto 2010

Según capítulos de arancel de aduanas, los principales causantes del aumento total de las importaciones fueron: combustibles y aceites minerales y sus productos (capítulo 27), que presentaron un crecimiento de 115,1%, al pasar de US\$676,2 millones en los ocho primeros meses de 2009 a US\$1.454,5 millones en el mismo período de 2010; le siguen, en orden de importancia, el aumento de 43,8% registrado en las compras externas de vehículos y sus partes (capítulo 87); de 23,9% en aparatos y material eléctrico de grabación o imagen (capítulo 85). En contraste, las mercancías del grupo de navegación aérea o espacial (capítulo 88) disminuyeron 30,2%. (Cuadro A11 del anexo)

Gráfico 5
Comportamiento del valor CIF de las importaciones según capítulos del arancel
Total nacional
Enero - agosto 2010/2009

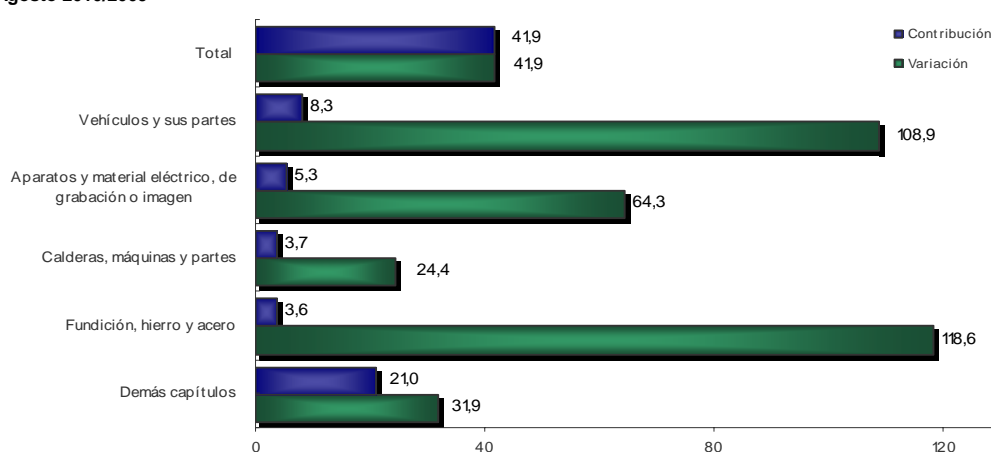


Fuente: DIAN Cálculos DANE

Agosto

Las compras externas de calderas, máquinas y partes participaron con 13,3% del total de las importaciones colombianas realizadas en agosto de 2010; vehículos y sus partes con 11,2%; aparatos y material eléctrico de grabación o imagen con 9,5%; navegación aérea o espacial con 6,3% y productos químicos orgánicos con 4,8%. (Cuadro A11 del anexo)

Gráfico 6
Comportamiento del valor CIF de las importaciones según capítulos del arancel
Total nacional
Agosto 2010/2009



Fuente: DIAN Cálculos DANE

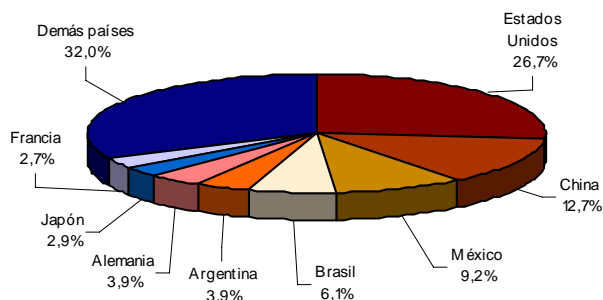
El crecimiento en las importaciones colombianas registrado en agosto de 2010, se le atribuye en parte a las mayores compras externas de vehículos y sus partes, que registraron un aumento de 108,9%, al pasar de US\$192,8 millones a US\$402,7 millones. Le siguen, en orden de importancia, las compras de aparatos y material eléctrico de grabación o imagen que registraron un aumento de 64,3%.

1.2 Importaciones según país de origen

Enero - agosto 2010

De acuerdo con las declaraciones de importación, las mercancías compradas por Colombia originarias de Estados Unidos participaron con 26,7% del total registrado en el período de análisis; China participó con 12,7%; México con 9,2%; Brasil con 6,1%; Argentina con 3,9%; Alemania con 3,9%; Japón con 2,9%; y Francia con 2,7%.

Gráfico 7
Distribución porcentual del valor CIF de las importaciones, según países de origen
Total nacional
Enero - agosto 2010

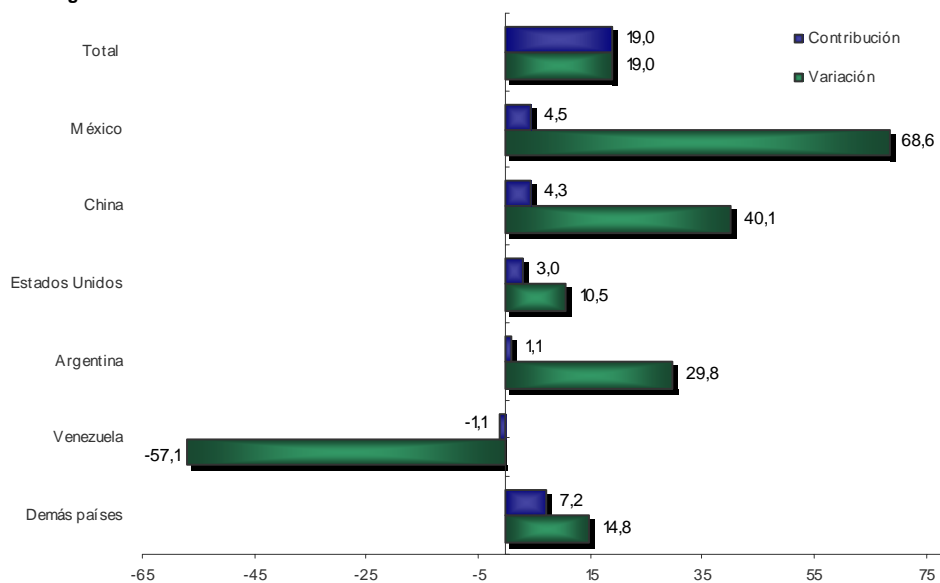


Fuente: DIAN Cálculos DANE

Por país de origen, y de acuerdo con su contribución a la variación total de las importaciones (19,0%), el aumento más importante se presentó en los productos originarios de México, al pasar de US\$1.387,0 millones durante los ocho primeros meses de 2009 a US\$2.338,0 millones en igual período de 2010, y contribuir con 4,5 puntos porcentuales a dicha variación. Este crecimiento se explica en parte por las mayores compras externas de aparatos y material eléctrico de grabación o imagen (72,8%).

Por su parte, el aumento registrado en las importaciones de China corresponde en parte a calderas, máquinas y partes (57,0%). (Cuadro 4).

Gráfico 8
Comportamiento del valor CIF de las importaciones según país de origen
Total nacional
Enero - agosto 2010/2009

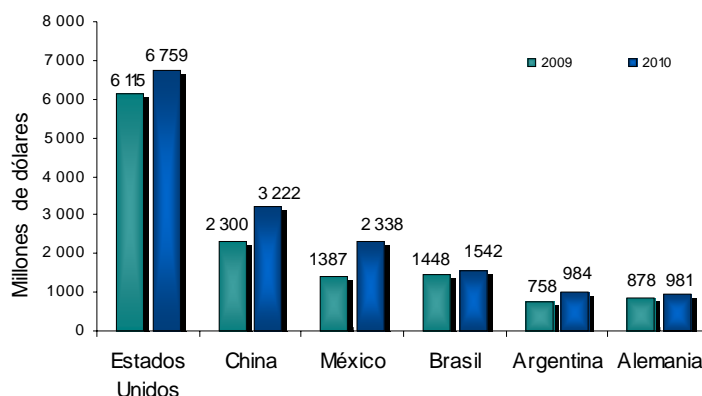


Fuente: DIAN Cálculos DANE



Por el contrario, las compras externas de productos originarios de Venezuela disminuyeron 57,1%, debido en parte a la contracción de las importaciones de fundición, hierro y acero (-68,7%).

Gráfico 9
Valor CIF de las importaciones, según principales países de origen
Total nacional
Enero - agosto 2009 – 2010

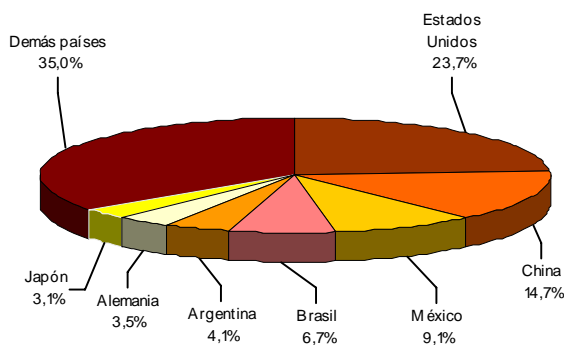


Fuente: DIAN Cálculos DANE

Agosto

El 23,7% de las importaciones realizadas por Colombia en agosto de 2010, fueron originarias de Estados Unidos; 14,7% de China, 9,1% de México; 6,7% de Brasil, 4,1% de Argentina, el 3,5% de Alemania y 3,1% de Japón.

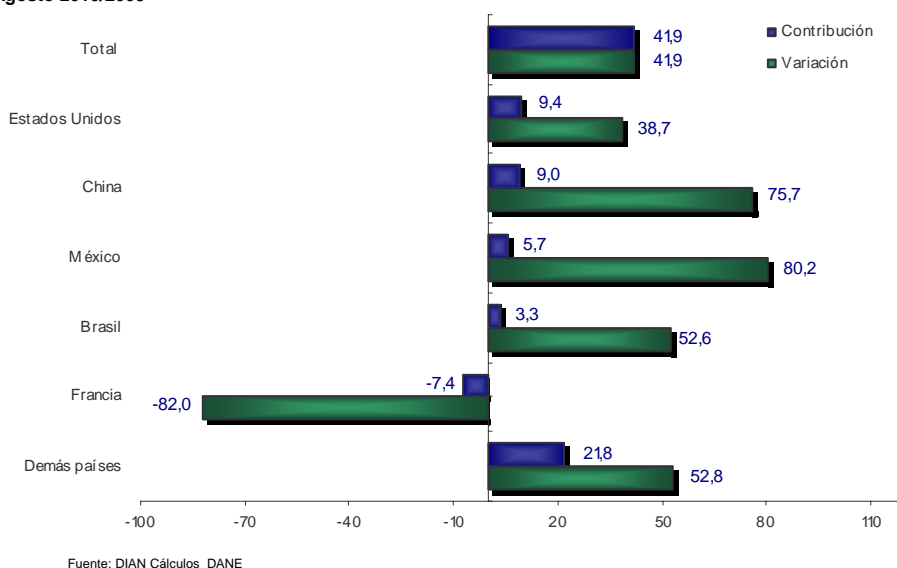
Gráfico 10
Distribución porcentual del valor CIF de las importaciones según países de origen
Total nacional
Agosto 2010



Fuente: DIAN Cálculos DANE

De acuerdo con la contribución a la variación total de las importaciones, los principales aumentos se registraron en las importaciones originarias de Estados Unidos, que pasaron de US\$617,0 millones en agosto de 2009 a US\$855,7 millones en igual mes de 2010; en las de China, que pasaron de US\$302,4 millones a US\$531,4 millones; y en las de México, que pasaron de US\$181,8 millones a US\$327,6 millones. (Cuadro A12 del anexo)

Gráfico 11
Comportamiento del valor CIF de las importaciones según país de origen
Total nacional
Agosto 2010/2009



Por el contrario, las compras externas de productos originarios de Francia disminuyeron 82,0% en agosto de 2010, resultado ocasionado principalmente por las importaciones de productos del grupo de navegación aérea espacial que disminuyeron 99,9%.

Evolución de las importaciones mensuales por principales países de origen

Gráfico 12
Importaciones originarias de Estados Unidos
Total nacional
2008 - 2010 (Agosto)

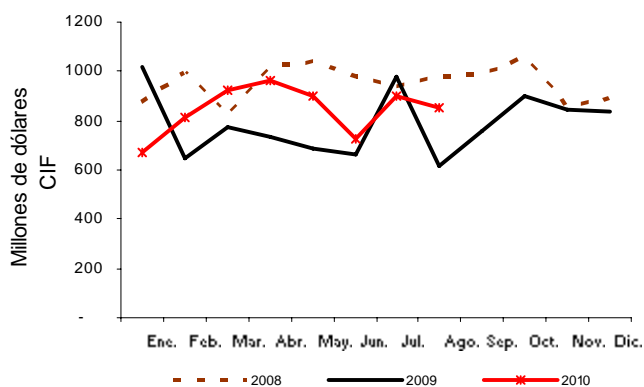


Gráfico 13
Importaciones originarias de China
Total nacional
2008 - 2010 (Agosto)

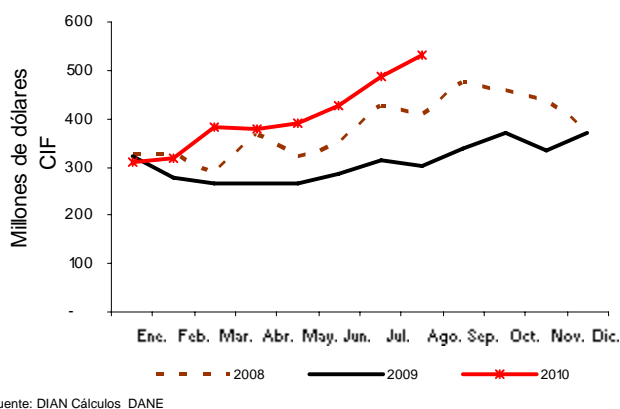
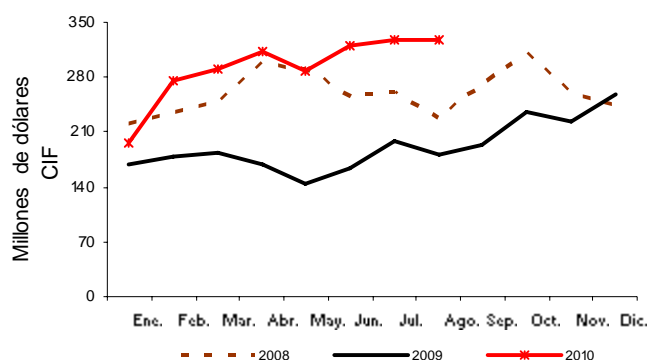
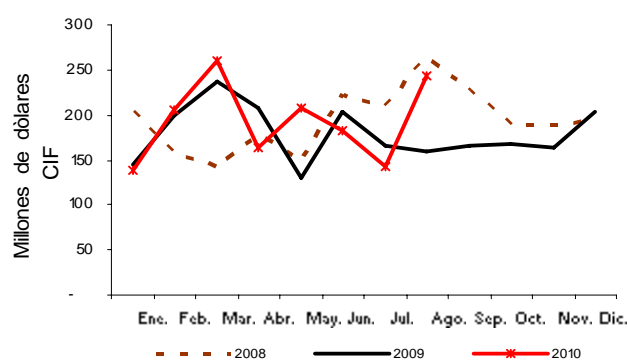


Gráfico 14
Importaciones originarias de México
Total nacional
2008 - 2010 (Agosto)



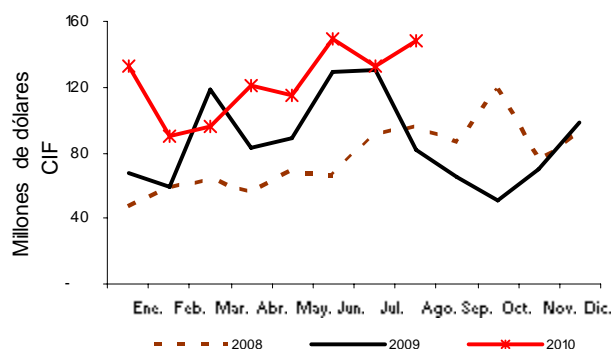
Fuente: DIAN Cálculos DANE

Gráfico 15
Importaciones originarias de Brasil
Total nacional
2008 - 2010 (Agosto)



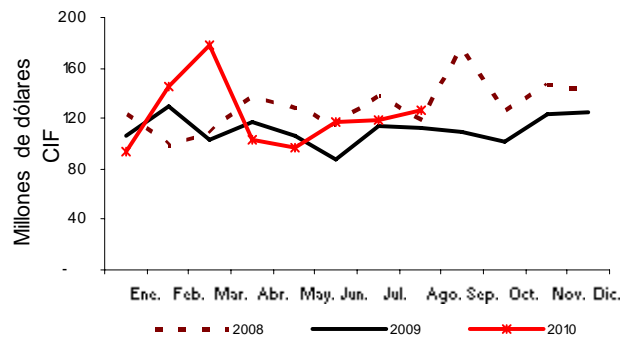
Fuente: DIAN Cálculos DANE

Gráfico 16
Importaciones originarias de Argentina
Total nacional
2008 - 2010 (Agosto)



Fuente: DIAN Cálculos DANE

Gráfico 17
Importaciones originarias de Alemania
Total nacional
2008 - 2010 (Agosto)



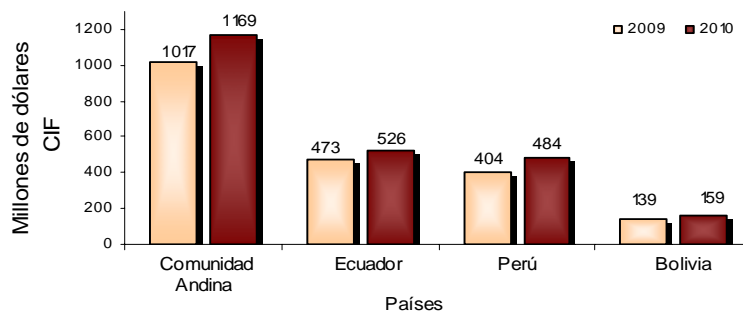
Fuente: DIAN Cálculos DANE

Importaciones originarias de los países de la Comunidad Andina

Enero - agosto 2010

Las compras colombianas realizadas a los países de la Comunidad Andina - CAN (Ecuador, Perú y Bolivia) aumentaron 14,9%, al pasar de US\$1.017,2 millones CIF en los ocho primeros meses de 2009 a US\$1.169,2 millones CIF en el mismo período de 2010. Las compras externas originarias de Perú crecieron 19,7%, las de Ecuador 11,0% y las de Bolivia 14,3%.

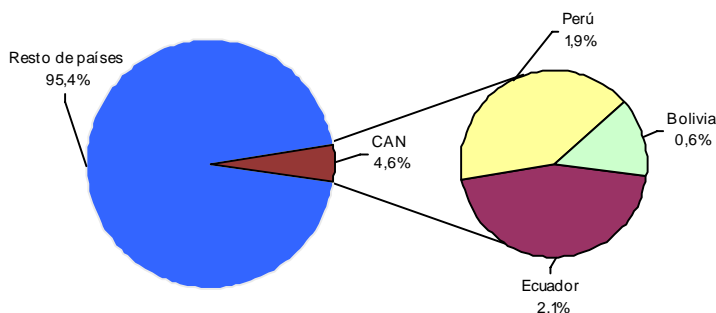
Gráfico 18
Importaciones originarias de la Comunidad Andina
Total nacional
Enero - agosto 2009 - 2010



Fuente: DIAN Cálculos DANE

Las importaciones originarias de la Comunidad Andina participaron con 4,6% del total de las compras externas realizadas por Colombia en el período de análisis.

Gráfico 19
Distribución porcentual del valor CIF de las importaciones de la Comunidad Andina de Naciones
Total nacional
Enero - agosto 2010

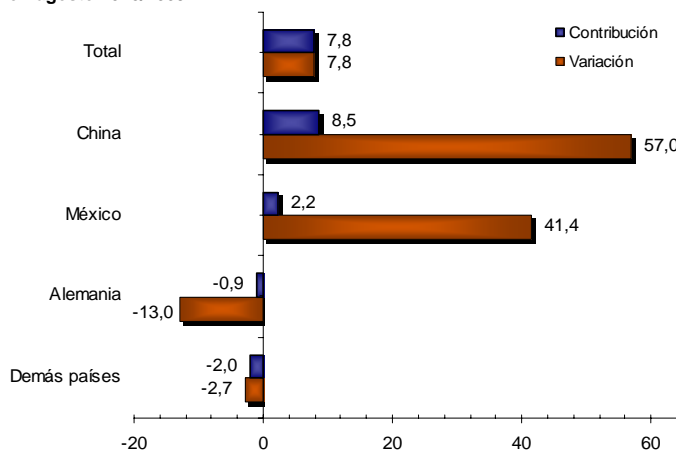


Fuente: DIAN Cálculos DANE

1.3 Principales productos importados según países de origen

Durante el período enero - agosto de 2010, las importaciones de calderas, máquinas y partes se ubicaron en el primer renglón de las compras realizadas por Colombia, al participar con 14,4%. Estas importaciones fueron originarias principalmente de Estados Unidos, China y en menor proporción de México. El aumento de las compras externas originarias de China (57,0%), se debió principalmente al crecimiento en las compras del grupo denominado "máquinas automáticas para tratamiento o procesamiento de datos, portátiles", que aportaron 20,4 puntos porcentuales a esta variación. Por su parte, las importaciones originarias de Alemania registraron una disminución de 13,0% al pasar de US\$237,6 millones a US\$206,8 millones.

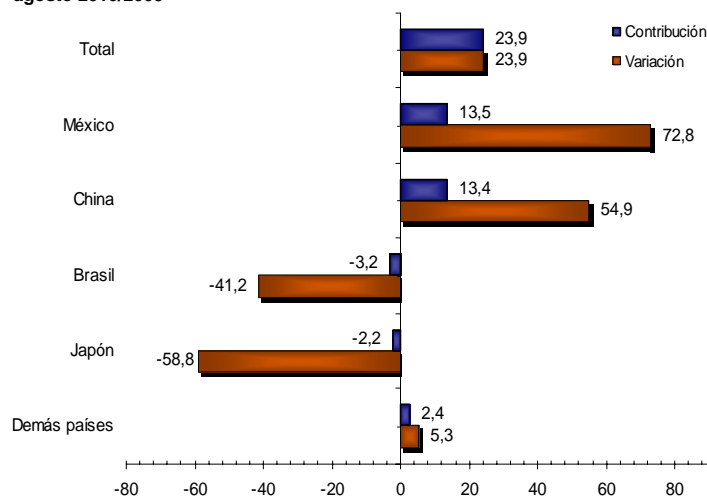
Gráfico 20
Comportamiento del valor CIF de las importaciones de calderas, máquinas y partes
Total nacional
Enero - agosto 2010/2009



Fuente: DIAN Cálculos DANE

Las compras externas de aparatos y material eléctrico, de grabación o imagen que realizó Colombia durante los ocho primeros meses de 2010, se ubicaron en el segundo renglón de importancia con una participación de 9,6%. Estas fueron originarias principalmente de China, México y Estados Unidos. Las compras externas de estos productos originarios de México, aumentaron 72,8%, al pasar de US\$363,5 millones a US\$627,9 millones en el período de análisis, especialmente por “los demás aparatos receptores de televisión” (87,1%). Las importaciones originarias de Brasil presentaron una disminución de 41,2%, al pasar de US\$153,8 millones a US\$90,4 millones.

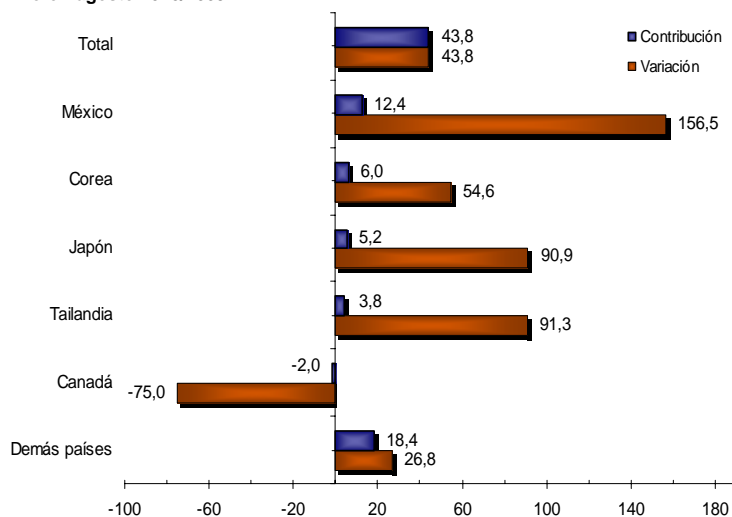
Gráfico 21
Comportamiento del valor CIF de las importaciones de aparatos y material eléctrico de grabación o imagen
Total nacional
Enero - agosto 2010/2009



Fuente: DIAN Cálculos DANE

En el mismo período, las importaciones de vehículos y sus partes participaron con 9,3% del total, siendo originarias principalmente de México Estados Unidos y Corea. Las originarias de México registraron un crecimiento de 156,5%, al pasar de US\$130,5 millones a US\$334,9 millones.

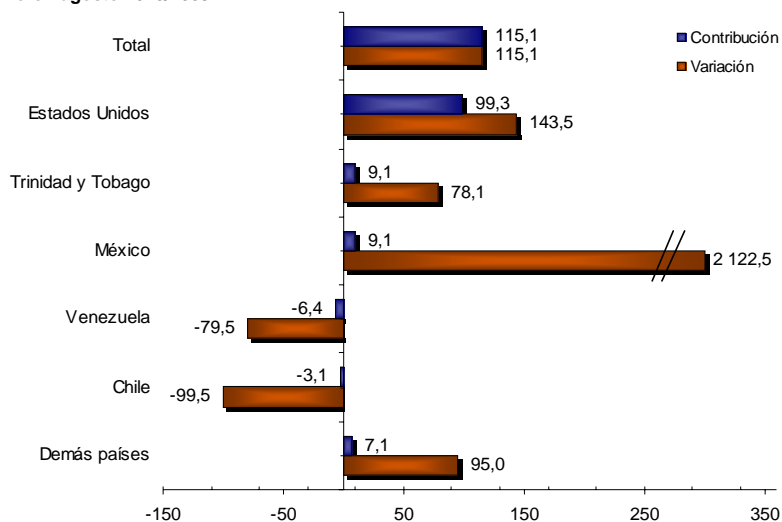
Gráfico 22
Comportamiento del valor CIF de las importaciones de vehículos y sus partes
Total nacional
Enero - agosto 2010/2009



Fuente: DIAN Cálculos DANE

Las importaciones de combustibles y aceites minerales y sus productos participaron con 5,7% del total en el período analizado, y fueron originarias principalmente de Estados Unidos; éstas presentaron un aumento de 143,5% al pasar de US\$468,0 millones a US\$1.139,5 millones. Dentro de este grupo se destaca el aumento en las importaciones originarias de México que alcanzaron un monto de US\$64,3 millones; resultado ocasionado por las compras externas de “los demás aceites livianos y preparaciones”.

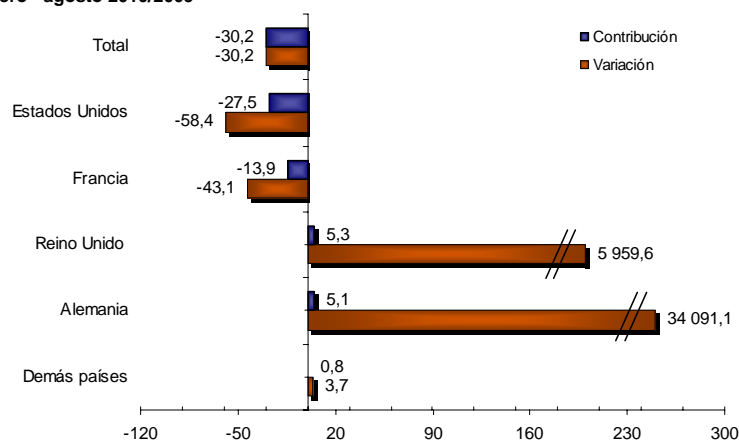
Gráfico 23
Comportamiento del valor CIF de las importaciones de combustibles y aceites minerales y sus productos
Total nacional
Enero - agosto 2010/2009



Fuente: DIAN Cálculos DANE
- Variación no se puede calcular porque no se registró movimiento en el período base de la comparación.

Por su parte, 5,3% de las importaciones realizadas por Colombia correspondieron al grupo de productos de navegación aérea o espacial, principalmente originarias de Estados Unidos, Francia y Brasil. Las compras externas a Estados Unidos registraron disminución al pasar de US\$913,3 millones a US\$379,9 millones. El crecimiento en las compras externas originarias de Reino Unido se debe principalmente a las mayores compras externas de “aviones y demás aeronaves, de peso en vacío superior a 15000 Kg”, que alcanzaron un monto de US\$100,3 millones.

Gráfico 24
Comportamiento del valor CIF de las importaciones de navegación aérea o espacial
Total nacional
Enero - agosto 2010/2009

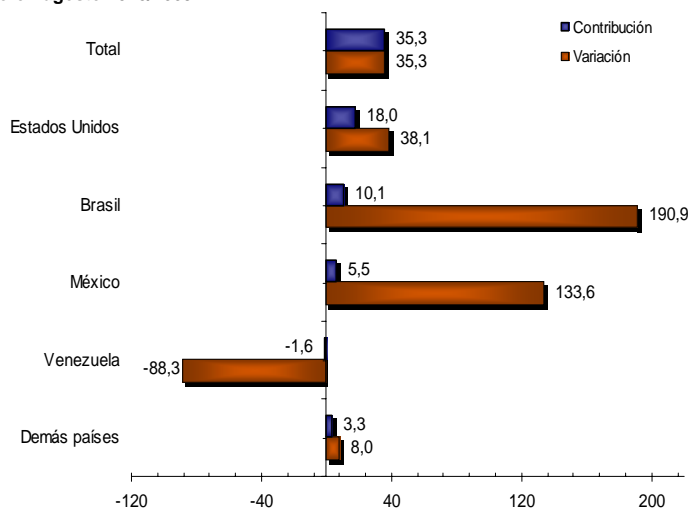


Fuente: DIAN Cálculos DANE

□□□

Las importaciones de **productos químicos orgánicos** participaron con 5,1% del total de las importaciones, y fueron originarias principalmente de Estados Unidos y en menor proporción de Brasil. Las compras externas originarias de Estados Unidos registraron un aumento de 38,1%, al pasar de US\$448,4 millones a US\$619,3 millones.

Gráfico 25
Comportamiento del valor CIF de las importaciones de productos químicos orgánicos
Total nacional
Enero - agosto 2010/2009



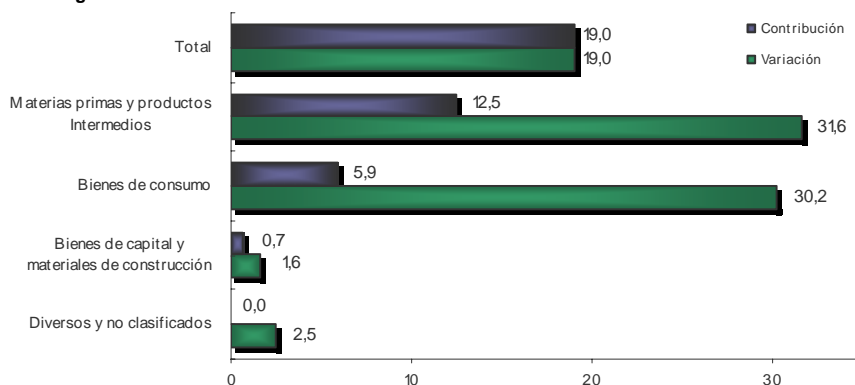
Fuente: DIAN Cálculos DANE

1.4 Importaciones según uso o destino económico – CUODE

Enero - agosto 2010

Según el uso o destino económico, las importaciones realizadas por Colombia durante los ocho primeros meses de 2010 presentaron los siguientes resultados:

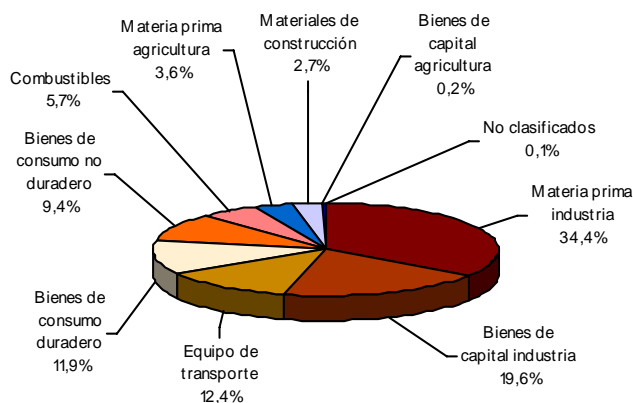
Gráfico 26
Comportamiento del valor CIF de las importaciones según CUODE
Total nacional
Enero - agosto 2010/2009



Fuente: DIAN Cálculos DANE

Las importaciones de materias primas y productos intermedios, incluyendo combustibles participaron con 43,7% del total de las importaciones; el grupo de bienes de capital y materiales de construcción, con 35,0%; los bienes de consumo con 21,3% y los bienes no clasificados con 0,1%. (Cuadro A1 del anexo).

Gráfico 27
Distribución porcentual del valor CIF de las importaciones según CUODE
Enero – agosto 2010

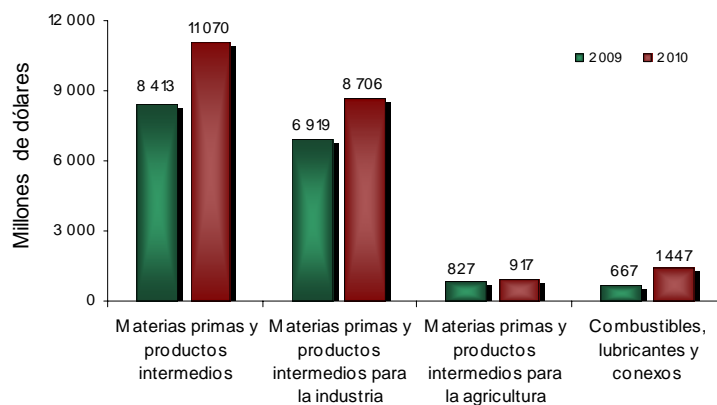


Fuente: DIAN Cálculos DANE

Las importaciones de materias primas y productos intermedios, crecieron 31,6% en los ocho primeros meses de 2010 y contribuyeron con 12,5 puntos porcentuales a la variación total de las importaciones (19,0%). Dentro de este grupo de productos, las importaciones de materias primas y productos intermedios para la industria registraron una variación de 25,8% y contribuyeron con 8,4 puntos porcentuales a la variación del grupo.

Igualmente, se presentaron aumentos de 117,0% en las compras externas de combustibles, lubricantes y conexos, y de 10,9% en las importaciones de materias primas y productos intermedios para la agricultura. (Cuadro 5).

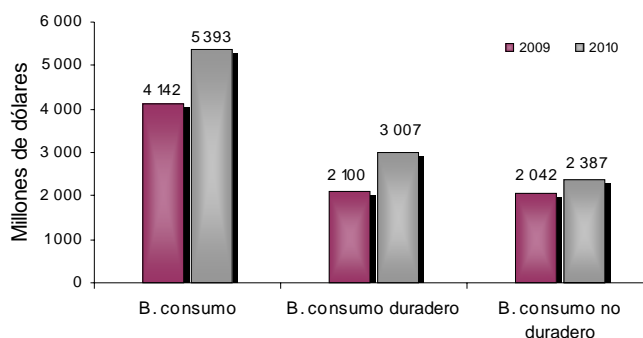
Gráfico 28
Valor CIF de las importaciones de materias primas y productos intermedios
Total nacional
Enero - agosto (2009 - 2010)



Fuente: DIAN Cálculos DANE

Durante el período enero - agosto de 2010, las compras externas de bienes de consumo crecieron 30,2% y contribuyeron con 5,9 puntos porcentuales a la variación total de las importaciones. Dentro de este grupo de productos, las compras externas de bienes de consumo duradero registraron un aumento de 43,2% y contribuyeron con 4,3 puntos porcentuales a la variación total de las importaciones y con 21,9 puntos porcentuales a la variación de este grupo de bienes. A su vez, el principal aporte a este resultado correspondió a las importaciones de vehículos de transporte particular (2,3 puntos porcentuales). De igual manera, las importaciones de bienes de consumo no duradero crecieron 16,9%, al pasar de US\$2.041,6 millones en los ocho primeros meses de 2009 a US\$2.386,6 millones en el mismo período de 2010.

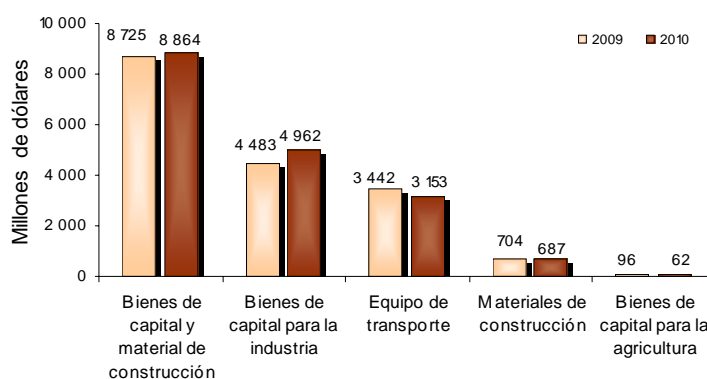
Gráfico 29
Valor CIF de las importaciones de bienes de consumo
Total nacional
Enero - agosto (2009 - 2010)



Fuente: DIAN Cálculos DANE

Las importaciones de bienes de capital y materiales de construcción aumentaron 1,6% en el período enero – agosto de 2010, y contribuyeron con 0,7 puntos porcentuales a la variación total de las importaciones. Este resultado se le atribuye principalmente al crecimiento de 10,7% en las compras externas de bienes de capital para la industria.

Gráfico 30
Valor CIF de las importaciones de bienes de capital y materiales de construcción
Total nacional
Enero - agosto (2009 - 2010)



Fuente: DIAN Cálculos DANE

Las compras externas de materiales de construcción disminuyeron 2,5% y contribuyeron con -0,1 puntos porcentuales a la variación total, las de bienes de capital para la agricultura registraron una disminución de 36,0% y las de equipos de transporte disminuyeron 8,4%. (Cuadro 5).

Cuadro 3
Variación porcentual del valor CIF de las importaciones, según grupos y subgrupos de la CUODE
Total nacional
Enero – agosto 2010/2009

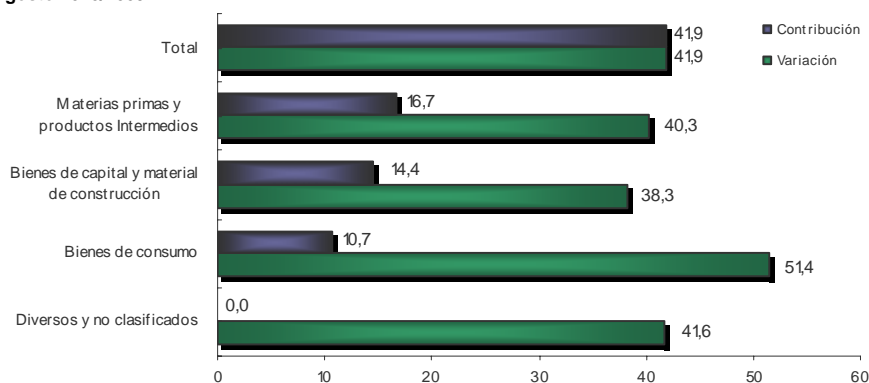
Grupos y subgrupos	Variación %	Contribución a la variación	
		Total	Del grupo
Total	19,0	19,0	
Bienes de consumo	30,2	5,9	30,2
Consumo no duradero	16,9	1,6	8,3
Consumo duradero	43,2	4,3	21,9
Materias primas y productos Intermedios	31,6	12,5	31,6
Combustibles, lubricantes y conexos	117,0	3,7	9,3
Materia prima y productos intermedios para la agricultura	10,9	0,4	1,1
Materia prima y productos Intermedios para la industria	25,8	8,4	21,2
Bienes de capital y materiales de construcción	1,6	0,7	1,6
Materiales de construcción	-2,5	-0,1	-0,2
Bienes de capital para la agricultura	-36,0	-0,2	-0,4
Bienes de capital para la industria	10,7	2,3	5,5
Equipo de transporte	-8,4	-1,4	-3,3
Diversos y no clasificados	2,5	0,0	2,5

Fuente: DIAN Cálculos DANE

Agosto

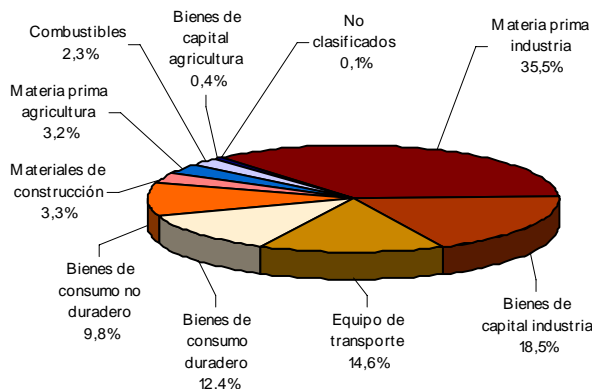
En agosto de 2010, las importaciones de materias primas y productos intermedios crecieron 40,3% y contribuyeron con 16,7 puntos porcentuales a la variación total de las importaciones en el mes.

Gráfico 31
Comportamiento del valor CIF de las importaciones según CUODE
Total nacional
Agosto 2010/2009



Fuente: DIAN Cálculos DANE

Gráfico 32
Distribución porcentual del valor CIF de las importaciones, según CUODE
Agosto 2010



Fuente: DIAN Cálculos DANE

Según el valor CIF de las importaciones realizadas por Colombia, en agosto de 2010 las compras externas de materias primas para la industria participaron con 35,5% del total; bienes de capital para la industria con 18,5%; equipo de transporte con 14,6%; bienes de consumo duradero con 12,4% y bienes de consumo no duradero con 9,8%.

Cuadro 4
Variación porcentual del valor CIF de las importaciones, según grupos y
Subgrupos de la CUODE
Total nacional
Agosto 2010/2009

Grupos y subgrupos	Variación %	Contribución a la variación	
		Total	Del grupo
Total	41,9	41,9	
Bienes de consumo	51,4	10,7	51,4
Consumo no duradero	33,6	3,5	16,8
Consumo duradero	69,4	7,2	34,6
Materias primas y productos Intermedios	40,3	16,7	40,3
Combustibles, lubricantes y conexos	88,7	1,6	3,8
Materia prima y productos intermedios para la agricultura	17,2	0,7	1,6
Materia prima y productos Intermedios para la industria	40,5	14,5	34,9
Bienes de capital y material de construcción	38,3	14,4	38,3
Materiales de construcción	80,2	2,1	5,5
Bienes de capital para la agricultura	65,4	0,2	0,5
Bienes de capital para la industria	38,3	7,3	19,3
Equipo de transporte	31,1	4,9	13,0
Diversos y no clasificados	41,6	0,0	41,6

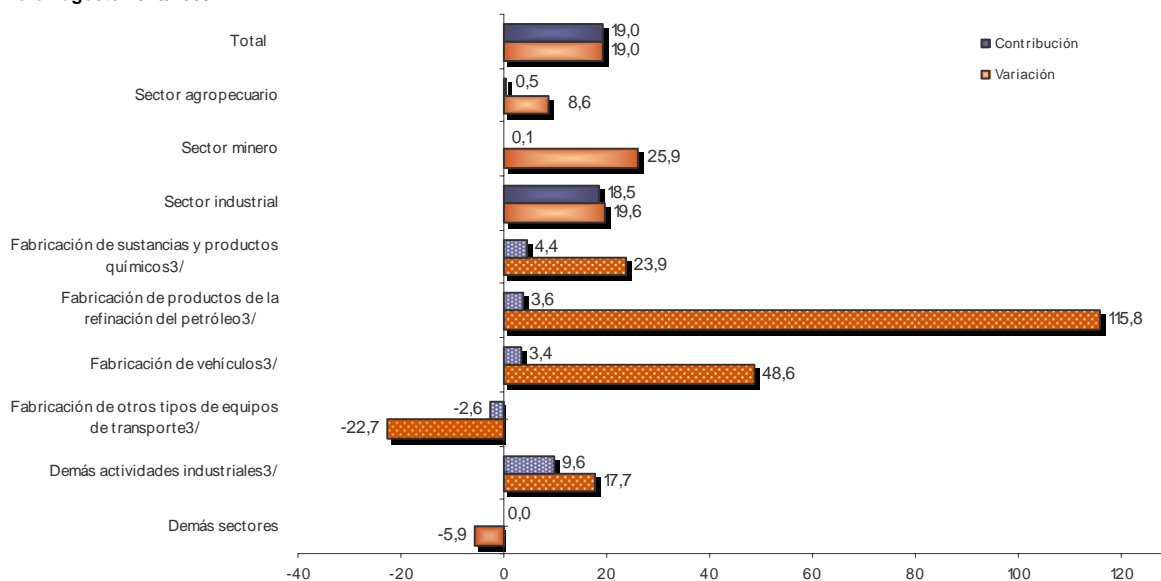
Fuente: DIAN Cálculos DANE

1.5 Importaciones según CIU¹

Enero - agosto 2010

Las compras externas de productos industriales representaron 94,7% del total de las importaciones realizadas por Colombia durante el período enero - agosto de 2010; las del sector agropecuario, ganadería, caza y silvicultura 4,9% y las del sector minero 0,3%. (Cuadro A5 del anexo).

Gráfico 33
Comportamiento del valor CIF de las importaciones según CIU Rev.3
Total nacional
Enero - agosto 2010/2009



Fuente: DIAN Cálculos DANE
3/ Corresponden a la desagregación del total del sector industrial.

Las importaciones de productos del sector industrial presentaron un aumento de 19,6%, al pasar de US\$20.065,8 millones CIF en los ocho primeros meses de 2009 a US\$23.998,0 millones en el mismo período de 2010. Este resultado obedeció en parte al comportamiento de las compras externas de sustancias y productos químicos (CIU 24), que presentaron una variación positiva de 23,9% y contribuyeron con 4,4 puntos porcentuales a dicha variación.

Así mismo, las compras externas de productos de la refinación del petróleo (CIU 23) registraron un aumento de 115,8%, y una contribución de 3,6 puntos porcentuales a la variación de las importaciones.

En contraste, las compras externas de otros tipos de equipo de transporte (CIU 35), disminuyeron 22,7%, resultado que está explicado principalmente por las menores compras externas de aeronaves que presentaron una contracción de 27,6% y contribuyeron con -2,7 puntos porcentuales a la variación total.

¹ Clasificación Industrial Internacional Uniforme Revisión 3.



Cuadro 5
Variación porcentual del valor CIF de las importaciones, según CIU Rev.3
Total nacional
Enero - agosto 2010/2009

Descripción	Variación (%)	Contribución a la variación	
		Total	Del sector
Total	19,0	19,0	
Sector agropecuario, ganadería, caza y silvicultura	8,6	0,5	
Sector minero	25,9	0,1	
Sector industrial	19,6	18,5	19,6
Productos alimenticios y bebidas	14,7	0,8	0,9
Productos de tabaco	128,6	0,0	0,0
Fabricación de productos textiles	26,0	0,6	0,7
Fabricación de prendas de vestir	15,1	0,1	0,1
Cuero y sus derivados; calzado	15,8	0,1	0,1
Industria maderera	40,8	0,1	0,1
Papel, cartón y sus productos	26,7	0,5	0,5
Actividades de edición e impresión	17,4	0,1	0,1
Fabricación de productos de la refinación del petróleo	115,8	3,6	3,9
Fabricación de sustancias y productos químicos	23,9	4,4	4,6
Fabricación de productos de caucho y plástico	15,1	0,5	0,6
Otros productos minerales no metálicos	28,1	0,3	0,3
Fabricación de productos metalúrgicos básicos	26,8	1,7	1,8
Productos elaborados de metal	15,1	0,3	0,3
Fabricación de maquinaria y equipo	2,6	0,4	0,4
Fabricación de maquinaria de oficina	29,2	0,9	1,0
Fabricación de maquinaria y aparatos eléctricos	8,5	0,3	0,3
Fabricación de equipos de telecomunicaciones	33,4	1,8	1,9
Fabricación de instrumentos médicos	25,0	0,8	0,8
Fabricación de vehículos	48,6	3,4	3,6
Fabricación de otros tipos de transporte	-22,7	-2,6	-2,7
Fabricación de muebles; industrias manufactureras	24,7	0,3	0,3
Reciclaje	-4,2	0,0	0,0
Demás sectores	-5,9	0,0	

Fuente: DIAN Cálculos DANE

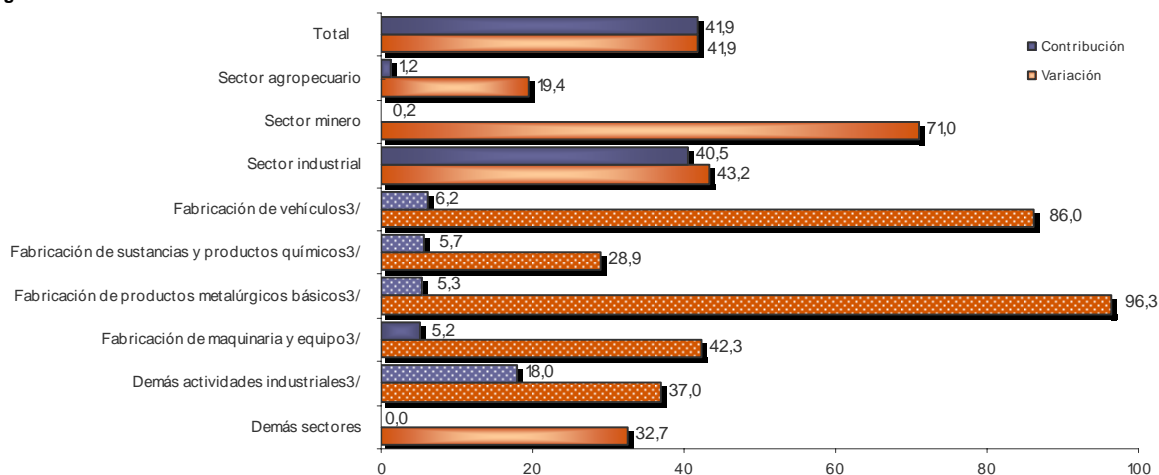
En los ocho primeros meses de 2010, las compras externas del sector minero registraron un aumento de 25,9%, debido al comportamiento positivo de las importaciones de minerales no metálicos (43,1%).

Por su parte, las importaciones de productos del sector agropecuario, ganadería, caza y silvicultura, crecieron 8,6%, resultado explicado por el aumento de 8,9% en el grupo de productos agrícolas, debido principalmente al crecimiento en las compras de maíz duro amarillo (24,9%).

Agosto

En agosto de 2010 se registraron importaciones del sector industrial por US\$3.409,7 millones, equivalentes a una participación del 94,5% en el total; el sector agropecuario, ganadería, caza y silvicultura participó con 5,0%, y el sector minero con 0,4%. (Cuadro A5 del anexo).

Gráfico 34
Comportamiento del valor CIF de las importaciones según CIIU Rev.3
Total nacional
Agosto 2010/2009



Fuente: DIAN Cálculos DANE
3/ Corresponden a la desagregación del total del sector industrial.

Las importaciones de productos del sector industrial crecieron 43,2% y contribuyeron con 40,5 puntos porcentuales a la variación total de las importaciones de agosto (41,9%); este resultado fue ocasionado principalmente por la variación positiva en las compras externas de vehículos, al pasar de US\$184,1 millones en agosto de 2009 a US\$342,5 millones en el mismo mes de 2010. Así mismo, por el crecimiento de 28,9% en las importaciones de sustancias y productos químicos, de 96,3% en los productos metalúrgicos básicos y de 42,3% en maquinaria y equipo. Estos cuatro grupos de mercancías aportaron 22,4 puntos porcentuales a la variación de las importaciones.

Cuadro 6
Variación porcentual del valor CIF de las importaciones, según CIIU Rev.3
Total nacional
Agosto 2010/2009

Descripción	Variación (%)	Contribución a la variación	
		Total	Del sector
Total	41,9	41,9	
Sector agropecuario, ganadería, caza y silvicultura	19,4	1,2	
Sector minero	71,0	0,2	
Sector industrial	43,2	40,5	43,2
Productos alimenticios y bebidas	18,9	1,2	1,3
Productos de tabaco	7,0	0,0	0,0
Fabricación de productos textiles	65,9	1,7	1,8
Fabricación de prendas de vestir	67,8	0,4	0,4
Cuero y sus derivados; calzado	42,3	0,4	0,4
Industria maderera	96,8	0,3	0,4
Papel, cartón y sus productos	50,9	0,9	1,0
Actividades de edición e impresión	32,1	0,1	0,2
Fabricación de productos de la refinación del petróleo	88,3	1,5	1,6
Fabricación de sustancias y productos químicos	28,9	5,7	6,1
Fabricación de productos de caucho y plástico	32,8	1,2	1,3
Otros productos minerales no metálicos	85,5	0,9	1,0
Fabricación de productos metalúrgicos básicos	96,3	5,3	5,7
Productos elaborados de metal	34,8	0,6	0,6
Fabricación de maquinaria y equipo	42,3	5,2	5,6
Fabricación de maquinaria de oficina	31,8	1,0	1,1
Fabricación de maquinaria y aparatos eléctricos	34,3	1,1	1,2
Fabricación de equipos de telecomunicaciones	82,5	3,8	4,1
Fabricación de instrumentos médicos	52,5	1,6	1,7
Fabricación de vehículos	86,0	6,2	6,7
Fabricación de otros tipos de transporte	2,4	0,3	0,3
Fabricación de muebles; industrias manufactureras	45,3	0,8	0,8
Reciclaje	2,4	0,0	0,0
Demás sectores	32,7	0,0	

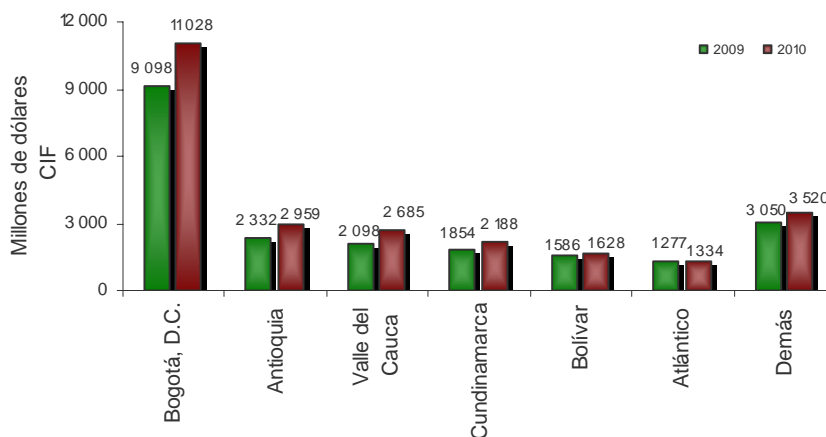
Fuente: DIAN Cálculos DANE

1.6 Importaciones según departamentos de destino

Enero - agosto 2010

El 43,5% del valor CIF de las importaciones realizadas por el país se concentraron en Bogotá, D.C.; 11,7% en Antioquia; 10,6% en el Valle del Cauca; 8,6% en Cundinamarca y 25,6% en los demás departamentos.

Gráfico 35
Importaciones según departamento de destino
Total nacional
Enero - agosto 2009 - 2010



Fuente: DIAN Cálculos DANE

El crecimiento de 21,2% registrado en las importaciones con destino a Bogotá, D.C., contribuyó con 9,1 puntos porcentuales a la variación de 19,0% del total de las importaciones. Este resultado fue ocasionado en parte por las mayores compras de aparatos y material eléctrico de grabación o imagen (32,3%).

Cuadro 7
Variación porcentual del valor CIF de las importaciones según departamento de destino
Total nacional
Enero - agosto 2010/2009

Departamentos	Variación (%)	Contribución
Bogotá, D.C.	21,2	9,1
Antioquia	26,9	2,9
Valle del Cauca	28,0	2,8
Magdalena	56,7	2,0
Cundinamarca	18,0	1,6
Demás departamentos	2,9	0,7
Total	19,0	19,0

Fuente: DIAN Cálculos DANE

Agosto

En agosto de 2010, 43,2% del total de las importaciones colombianas se destinaron a Bogotá, D.C.; 12,6% a Antioquia; 11,3% al Valle del Cauca; 9,3% a Cundinamarca y 23,7% a los demás departamentos. (Ver cuadro A13 del anexo).

El aumento de las importaciones destinadas a Bogotá, D.C., contribuyó con 17,9 puntos porcentuales a la variación de 41,9% del total de las importaciones durante el mes. Este resultado fue ocasionado en parte por las mayores compras de aparatos y material eléctrico de grabación o imagen (94,9%).

Cuadro 8
Variación porcentual del valor CIF de las importaciones según departamento de destino
Total nacional
Agosto 2010/2009

Departamentos	Variación (%)	Contribución
Bogotá, D.C.	41,2	17,9
Antioquia	5,4	6,1
Valle del Cauca	56,7	5,8
Cundinamarca	57,6	4,8
Atlántico	35,7	2,3
Magdalena	268,1	1,8
Demás departamentos	16,8	3,2
Total	41,9	41,9

Fuente: DIAN Cálculos DANE

2. COMPORTAMIENTO GENERAL DE LA BALANZA COMERCIAL

Enero - agosto 2010

En este período se registró superávit de US\$1.786,5 millones FOB en la balanza comercial colombiana, superior en US\$911,7 millones al superávit presentado en la balanza del mismo período de 2009.

Cuadro 9
Balanza comercial, según países
Total nacional
Enero - agosto 2009 - 2010

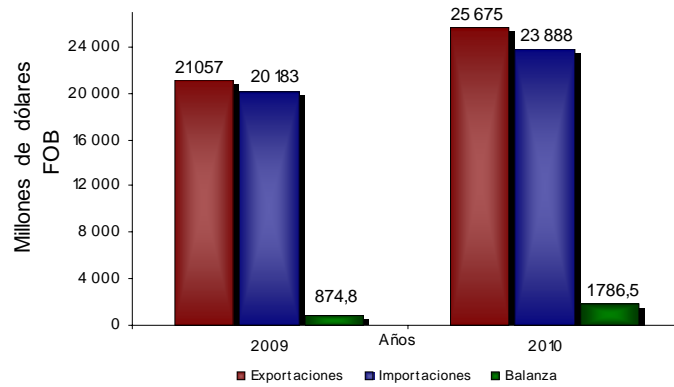
PAÍS	Balanza Comercial	
	Millones de dólares FOB	
	2009	2010
Estados Unidos	1 940,8	4 583,0
Países Bajos	756,1	808,5
Venezuela	2 907,8	769,5
Ecuador	318,9	624,5
Perú	108,9	269,7
Argentina	-619,1	-786,5
Brasil	-1 060,8	-817,0
China	-1 671,5	-1 373,0
México	-982,7	-1 823,6
Resto de países	-823,7	-468,7
Total	874,8	1 786,5

Fuente: DANE - DIAN Cálculos: DANE

Los mayores superávits se registraron con Estados Unidos, Países Bajos, Venezuela, Ecuador y Perú. Los déficits más altos se presentaron con México, China, Brasil y Argentina.



Gráfico 36
Balanza comercial
Total nacional
Enero - agosto (2009 - 2010)

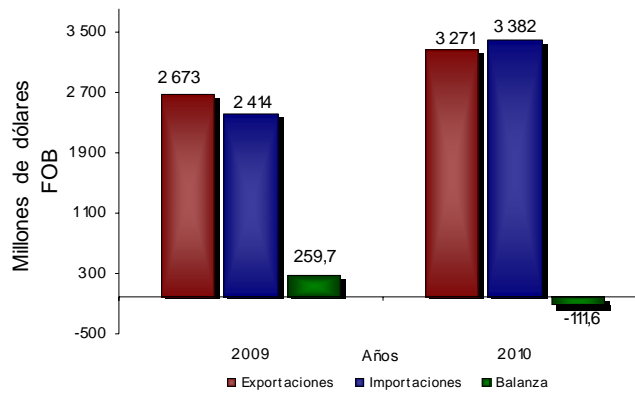


Fuente: DANE – DIAN Cálculos: DANE

Agosto

Durante este mes se registró déficit en la balanza comercial colombiana de US\$111,6 millones. Los mayores déficit se registraron con China (US\$352,2 millones), México (US\$266,3 millones) y Brasil (US\$137,6 millones).

Gráfico 37
Balanza comercial
Total nacional
Agosto (2009 - 2010)



Fuente: DANE – DIAN Cálculos: DANE

2.1 Balanza comercial según países

Enero - agosto 2010

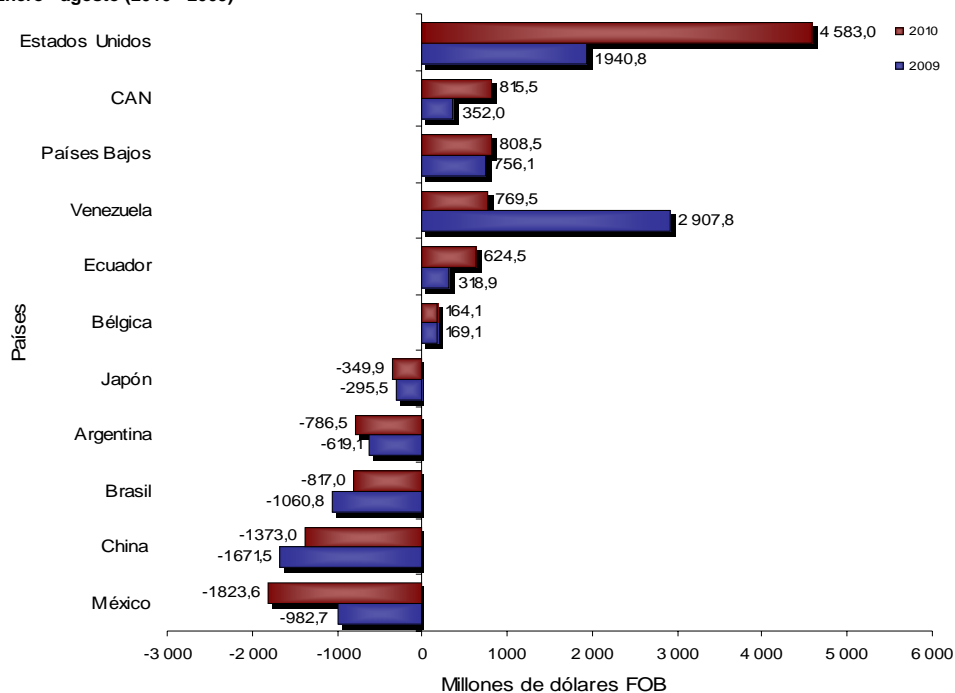
Al analizar la balanza comercial por países (en valores FOB), durante el período de análisis, se destacan los siguientes comportamientos:

- Los superávits más altos se presentaron con: Estados Unidos US\$4.583,0 millones; Países Bajos US\$808,5 millones; Venezuela US\$769,5 millones; Ecuador US\$624,5 millones y Perú US\$269,7 millones.
- Los déficits más altos en la balanza comercial de Colombia, se presentaron con: México US\$1.823,6 millones; China US\$1.373,0 millones; Brasil US\$817,0 millones y Argentina US\$786,5 millones.

Al comparar la balanza comercial del período enero - agosto de 2009 con la del mismo período de 2010, se destacan los siguientes resultados:

- El superávit de balanza comercial con Estados Unidos aumentó US\$2.642,2 millones.
- El superávit de balanza comercial con Ecuador aumentó US\$305,7 millones.
- El superávit en la balanza comercial con España registró aumento de US\$20,1 millones.
- El superávit de la balanza comercial con Venezuela registró disminución de US\$2.138,3 millones.
- Por otra parte, el déficit de la balanza comercial con China disminuyó US\$298,5 millones
- El déficit en la balanza comercial con Brasil disminuyó US\$243,8 millones.
- El déficit en la balanza comercial con México aumentó US\$840,9 millones.

Gráfico 38
Balanza comercial
Total nacional
Enero - agosto (2010 - 2009)



Fuente: DANE – DIAN Cálculos: DANE

2.2 Balanza comercial según CIU Rev.3

Enero - agosto 2010

Los aspectos más relevantes al comparar las balanzas comerciales por sectores CIU Rev. 3, en el período analizado, son los siguientes:

- El sector responsable del aumento del superávit en la balanza comercial en el período enero - agosto de 2010, fue el sector minero que pasó de un superávit de US\$8.438,2 millones a uno de US\$12.248,2 millones. En efecto, el superávit de esta balanza aumentó en el período analizado US\$3.810,0 millones.
- El déficit de la balanza comercial de productos del sector industrial aumentó US\$2.858,7 millones entre los períodos de análisis. Los mayores déficit se registraron en sustancias y productos químicos US\$2.852,4 millones, y maquinaria y equipo US\$2.586,7 millones.

Cuadro 10
Balanza comercial según CIU Rev. 3 (millones de dólares FOB)
Total nacional
Enero - agosto 2009 – 2010

Descripción	Balanza	
	2009	2010
Total	874,8	1 786,5
Sector agropecuario, ganadería, caza y silvicultura	367,0	327,9
Pesca	5,6	6,7
Sector minero	8 438,2	12 248,2
Sector Industrial	-7 982,7	-10 841,4
Productos alimenticios y bebidas	1 606,2	972,4
Productos de tabaco	2,4	-8,3
Productos textiles	66,3	-307,0
Prendas de vestir; preparado y teñido de pieles	214,0	198,8
Cuero y sus derivados, calzado	52,3	-46,3
Industria maderera	-31,5	-71,1
Papel, cartón y sus productos	33,1	-123,1
Actividades de edición e impresión	55,9	-1,9
Refinación del petróleo	595,5	950,2
Sustancias y productos químicos	-2 077,5	-2 852,4
Caucho y plástico	-300,1	-396,3
Otros productos minerales no metálicos	117,3	11,3
Productos metalúrgicos básicos	340,9	826,6
Productos elaborados de metal	-79,4	-213,4
Maquinaria y equipo	-2 347,0	-2 586,7
Maquinaria de oficina, contabilidad e informática	-633,0	-822,4
Maquinaria y aparatos eléctricos	-368,3	-529,8
Equipos de telecomunicaciones	-1 067,4	-1 457,7
Instrumentos médicos	-576,9	-784,0
Vehículos automotores, remolques y semirremolques	-1 249,4	-1 890,9
Fabricación de otros tipos de equipo de transporte	-2 295,1	-1 663,1
Fabricación de muebles; industrias manufactureras	-48,5	-80,0
Reciclaje	7,5	33,7
Demás sectores	46,7	45,1

Fuente: DANE – DIAN Cálculos: DANE



IMPORTACIONES FICHA METODOLÓGICA

Objetivo: presentar la información estadística sobre importaciones correspondiente al período enero - agosto de 2010, comparada con las cifras del mismo período del año inmediatamente anterior.

Tipo de investigación: documentos administrativos.

Fuentes de información: DIAN, a partir de las declaraciones de importación.

Periodicidad: mensual.

Cobertura: nacional.

Principales términos utilizados:

- Importaciones: es la introducción legal de mercancías procedentes de otros países o de una zona franca industrial colombiana, al resto del territorio aduanero nacional. Estas cifras se producen según la fecha de presentación de las declaraciones de importación ante las entidades financieras autorizadas para recaudar los tributos aduaneros.
- Valor CIF (Cost, Insurance, Freight, es decir, costo, seguro y flete): es el precio total de la mercancía que incluye en su valor, los costos por seguros y fletes.
- Valor FOB (Free On Board): corresponde al precio de venta de los bienes embarcados a otros países, puestos en el medio de transporte, sin incluir valor de seguro y fletes.
- País de origen: es aquel donde se cultivaron los productos agrícolas, se extrajeron los minerales o se fabricaron los artículos manufacturados total o parcialmente, pero en este último caso, el país de origen es el que ha completado la última fase del proceso de fabricación para que el producto adopte su forma final.

Variaciones analizadas

- Variación acumulada en lo corrido del año: variación porcentual calculada entre lo transcurrido desde enero hasta el mes de referencia del año (enero - hasta i,t), y lo transcurrido en igual período del año inmediatamente anterior (enero - hasta i,t-1).
- Variación anual: variación porcentual calculada entre el mes del año en referencia (i,t) y el mismo mes del año inmediatamente anterior (i,t-1).
- Variación acumulada anual: variación porcentual calculada entre el acumulado de los últimos doce meses, con relación al mes del año en referencia (i,t) y el acumulado de igual período del año inmediatamente anterior (i,t-1).

Contribución a la variación: Variación porcentual del período de referencia multiplicada por la participación porcentual del período inmediatamente anterior al de referencia.

Convenciones

- p cifras provisionales de avance por falta de cobertura total y/o revisión completa de la información.
- No es aplicable

Impreso en la Dirección de Difusión, Mercadeo y Cultura Estadística
Departamento Administrativo Nacional de Estadística - DANE -
Bogotá, D.C. - Colombia - Octubre 2010