



COMERCIO EXTERIOR – IMPORTACIONES Y BALANZA COMERCIAL Julio de 2009

Contenido

1. Comportamiento general de las importaciones
 - 1.1 Importaciones según capítulos del arancel
 - 1.2 Importaciones según país de origen
 - 1.3 Principales productos importados según países de origen
 - 1.4 Importaciones según uso o destino económico CUODE
 - 1.5 Importaciones según Clasificación Industrial Internacional Uniforme Rev.3
 - 1.6 Importaciones según departamentos de destino
2. Comportamiento general de la balanza comercial

Resumen

- En julio de 2009, las importaciones disminuyeron 7,8% con relación a igual mes de 2008.
- Durante los siete primeros meses de 2009, las importaciones presentaron una caída de 16,2%, al pasar de US\$22 378,2 millones CIF a US\$18 752,3 millones CIF.
- Las importaciones acumuladas para los últimos doce meses hasta julio, disminuyeron 3,2%.
- Las compras externas de vehículos y sus partes, registraron una disminución de 34,0%, al pasar de US\$2 200,8 millones en el período enero - julio de 2008 a US\$1 453,2 millones en igual período de 2009.
- Durante los siete primeros meses de 2009, las compras externas de productos originarios de Estados Unidos, disminuyeron 17,6%. Este resultado se le atribuye principalmente a las menores compras de cereales (-63,2%) y productos químicos orgánicos (-43,2%).
- Durante el período enero - julio de 2009, el 42,6% del valor CIF de las importaciones realizadas por el país se concentraron en Bogotá, D.C.; el 10,8% en Antioquia; el 9,8% en el Valle del Cauca; el 8,8% en Cundinamarca y el 28,0% en los demás departamentos.
- Los mayores superávit en la balanza comercial en los primeros siete meses de 2009 se registraron con Venezuela, Estados Unidos, Países Bajos, Reino Unido y Ecuador. Los déficit más altos se presentaron con China, Brasil, México y Argentina.

Director

Héctor Maldonado Gómez

Subdirector

Carlos Eduardo Sepúlveda Rico

Director de Metodología y Producción Estadística

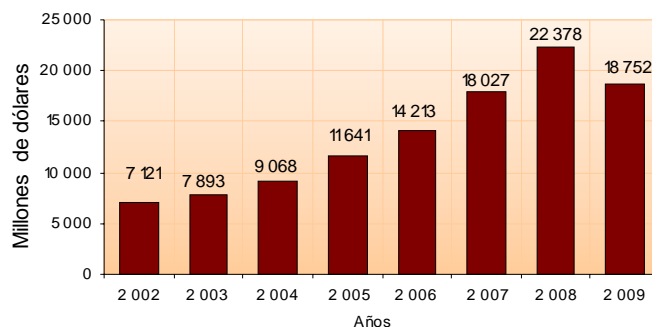
Eduardo Efraín Freire Delgado

1. COMPORTAMIENTO GENERAL DE LAS IMPORTACIONES

Enero - julio 2009

De acuerdo con las declaraciones de importación registradas por la DIAN, durante los siete primeros meses de 2009, las compras externas de Colombia disminuyeron 16,2%, comparadas con las realizadas en el mismo período de 2008, al pasar de US\$22 378,2 millones CIF a US\$18 752,3 millones CIF.

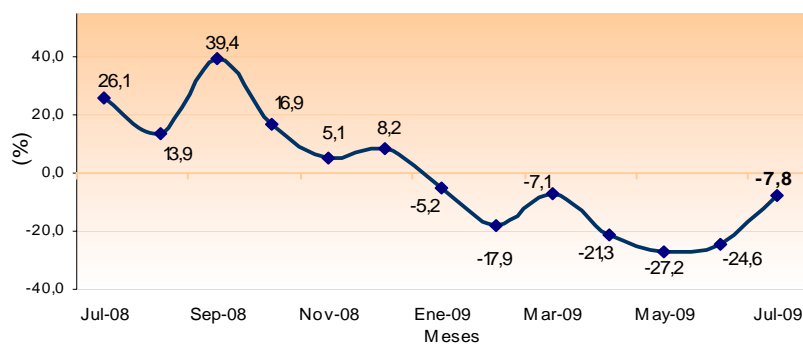
Gráfico 1
Valor CIF de las importaciones colombianas
Enero - julio (2002 - 2009)



Fuente: DIAN. Cálculos DANE

La contracción registrada por las importaciones en el período enero - julio de 2009, obedeció fundamentalmente a las menores compras de vehículos y sus partes (-34,0%); aparatos y material eléctrico, de grabación o imagen (-25,9%) y productos químicos orgánicos (-39,4%). Este resultado fue contrarrestado en parte por las mayores compras de productos del grupo de navegación aérea o espacial (119,8%); productos farmacéuticos (14,0%) y manufactura de fundición, hierro y acero (17,3%).

Gráfico 2
Variación anual del valor CIF de las importaciones
Julio (2008 - 2009)



Fuente: DIAN Cálculos DANE

Las compras externas de calderas, máquinas y partes representaron el 15,9% del total de las importaciones realizadas durante los siete primeros meses de 2009. Le siguen en su orden las compras de aparatos y material eléctrico, de grabación o imagen con 9,4%; navegación aérea o espacial con 9,1% y vehículos y sus partes con 7,7%. (Cuadro 2).

Cuadro 1
Variación porcentual del valor CIF de las importaciones
Total nacional

Período	2009	2008	2007	2006	2005
Julio	-7,8	26,1	25,1	30,4	18,5
Enero - julio	-16,2	24,1	26,8	22,1	28,4
Últimos 12 meses a julio	-3,2	24,3	26,1	22,9	28,4

Fuente: DIAN Cálculos DANE

□ □ □

Cuadro 2
Distribución porcentual de las principales importaciones, según capítulos de arancel
Total nacional
Enero - julio (2009 – 2008)

Descripción	Participación (%)	Descripción	Participación (%)
Total	100,0	Total	100,0
Calderas, máquinas y partes	15,9	Calderas, máquinas y partes	15,3
Aparatos y material eléctrico, de grabación o imagen	9,4	Aparatos y material eléctrico, de grabación o imagen	10,6
Navegación aérea o espacial	9,1	Vehículos y sus partes	9,8
Vehículos y sus partes	7,7	Productos químicos orgánicos	5,9
Productos químicos orgánicos	4,3	Fundición, hierro y acero	4,3
Materias plásticas y manufacturas	3,9	Materias plásticas y manufacturas	4,1
Cereales	3,8	Cereales	4,1
Productos farmacéuticos	3,8	Combustibles y aceites minerales y sus productos	4,0
Combustibles y aceites minerales y sus productos	3,3	Navegación aérea o espacial	3,5
Manufactura de fundición, de hierro o acero	3,1	Productos farmacéuticos	2,8
Instrumentos y aparatos de óptica, fotografía, cinematografía	3,0	Instrumentos y aparatos de óptica, fotografía, cinematografía	2,7
Fundición, hierro y acero	2,6	Manufactura de fundición, de hierro o acero	2,2
Caucho y manufacturas	2,2	Abonos	2,2
Productos diversos de las industrias químicas	1,9	Caucho y manufacturas	2,0
Demás capítulos	25,9	Demás capítulos	26,4

Fuente: DIAN Cálculos: DANE

El 29,3% de las importaciones colombianas en el período enero - julio de 2009, tuvieron como origen Estados Unidos. Los principales productos importados de ese país fueron: las demás aeronaves (por ejemplo helicópteros, aviones) (14,7%); aceites de petróleo o material bituminoso, excepto los aceites crudos (8,2%) y topadoras frontales (bulldozers), palas mecánicas, excavadoras y cargadoras (3,3%).

Las importaciones originarias de China participaron con el 10,7% del total. Cabe resaltar que, desde marzo pasado, Brasil pasó a ser el tercer origen de las importaciones colombianas, desde marzo pasado.

Cuadro 3
Distribución porcentual de las principales importaciones, según país de origen
Total nacional
Enero - julio (2009 - 2008)

País	Part (%)	País	Part (%)
Estados Unidos	29,3	Estados Unidos	29,8
China	10,7	China	10,7
Brasil	6,9	México	8,1
México	6,4	Brasil	5,7
Alemania	4,1	Alemania	3,8
Argentina	3,6	Venezuela	3,3
Francia	3,6	Japón	3,1
Japón	2,7	Ecuador	2,1
Ecuador	2,2	Canadá	2,1
Corea	2,1	Argentina	2,0
Canadá	1,9	Perú	1,9
Perú	1,9	Chile	1,9
Demás países	24,6	Demás países	25,5

Fuente: DIAN Cálculos: DANE



Cuadro 4
Variación porcentual del valor CIF de las importaciones por capítulos del arancel y países de origen
Total nacional
Enero - julio 2009/2008

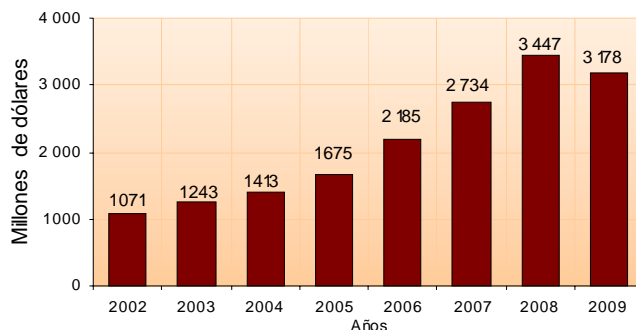
Estados Unidos		
Descripción	Variación	Contribución
Cereales	-63,2	-6,4
Productos químicos orgánicos	-43,2	-4,3
Reactores nucleares, calderas, máquinas y partes	-13,8	-2,6
Navegación aérea o espacial	95,1	6,4
Demás capítulos	-19,6	-10,6
Total	-17,6	-17,6
México		
Aparatos y material eléctrico, de grabación o imagen	-40,1	-11,7
Vehículos y sus partes	-58,1	-8,9
Productos químicos orgánicos	-73,6	-4,5
Cereales	6195,1	1,4
Demás capítulos	-19,6	-9,7
Total	-33,4	-33,4
China		
Aparatos y material eléctrico, de grabación o imagen	-28,0	-6,8
Calderas, máquinas y partes	-14,6	-3,1
Vehículos y sus partes	-45,5	-2,1
Abonos	-94,5	-1,7
Fundición, hierro y acero	-67,3	-1,1
Demás capítulos	-4,2	-2,0
Total	-16,8	-16,8
Venezuela		
Fundición, hierro y acero	-63,6	-26,9
Productos químicos orgánicos	-81,4	-10,0
Aluminio y sus manufacturas	-56,8	-4,1
Productos diversos de las industrias químicas	-46,8	-2,8
Abonos	55,6	1,8
Demás capítulos	-38,6	-11,3
Total	-53,2	-53,2
Japón		
Vehículos y sus partes	-66,4	-23,2
Calderas, máquinas y partes	-34,0	-8,4
Fundición, hierro y acero	-14,6	-1,8
Aparatos y material eléctrico, de grabación o imagen	55,4	3,5
Demás capítulos	4,6	1,0
Total	-28,8	-28,8
Francia		
Navegación aérea o espacial	330,6	78,8
Papel, cartón y sus manufacturas	-55,6	-1,6
Aparatos y material eléctrico, de grabación o imagen	-29,0	-2,3
Vehículos y sus partes	-60,9	-5,1
Demás capítulos	-11,1	-6,3
Total	63,5	63,5

Fuente: DIAN Cálculos DANE

Julio

En julio de 2009, las importaciones presentaron una disminución de 7,8% al pasar de US\$3 446,6 millones a US\$3 178,3 millones. Este resultado está explicado por las menores compras externas de aparatos y material eléctrico, de grabación o imagen, que presentaron una contracción de 35,0%. Le siguen las compras de fundición hierro y acero que registraron una disminución de 57,2%.

Gráfico 3
Valor CIF de las importaciones colombianas
Julio (2002 - 2009)



Fuente: DIAN Cálculos DANE

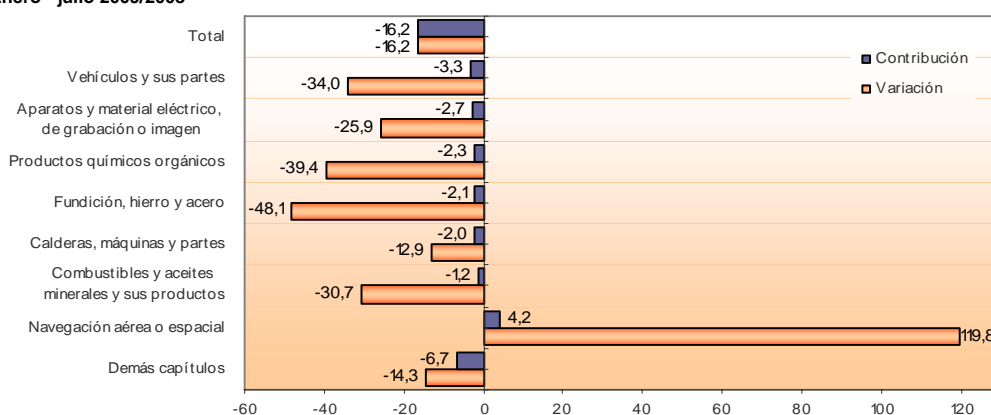
1.1 Importaciones según capítulos del arancel

Enero - julio 2009

Según capítulos del arancel de aduanas, la disminución total de las importaciones se debió en parte a las menores compras de vehículos y sus partes (capítulo 87), que presentaron una disminución de 34,0%, al pasar de US\$2 200,8 millones en los siete primeros meses de 2008 a US\$1 453,2 millones en el mismo período de 2009. (Cuadro A11 del anexo).

Le siguen en orden de importancia, la disminución de 25,9% en las compras externas de aparatos y material eléctrico, de grabación o imagen (capítulo 85); de 39,4% en productos químicos orgánicos (capítulo 29) y de 48,1% de fundición, hierro y acero (capítulo 72). Estos resultados fueron contrarrestados en parte por las mayores compras de mercancías del grupo de navegación aérea o espacial (capítulo 88), las cuales crecieron 119,8%; productos farmacéuticos (capítulo 30) 14,0% y manufactura de fundición, hierro y acero (capítulo 73) 17,3%.

Gráfico 4
Comportamiento del valor CIF de las importaciones según capítulos del arancel
Total nacional
Enero - julio 2009/2008

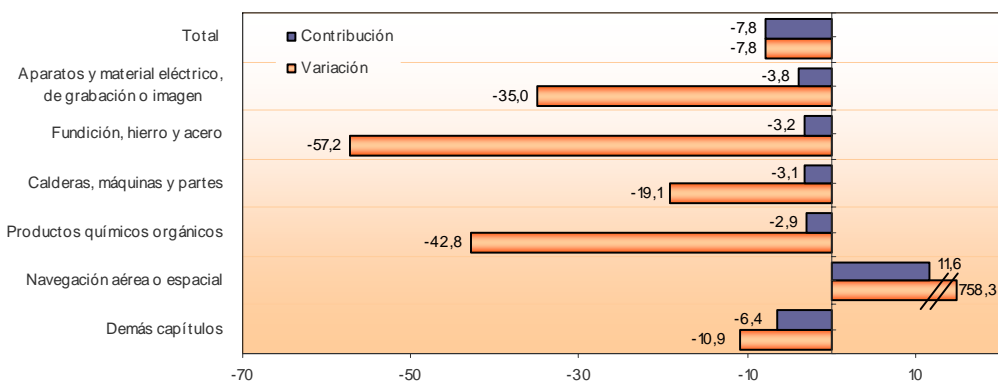


Fuente: DIAN Cálculos DANE

Julio

Las compras externas de calderas, máquinas y partes participaron con el 14,4% del total de las importaciones colombianas realizadas en julio de 2009; navegación aérea o espacial el 14,3%; aparatos y material eléctrico de grabación o imagen el 7,7%, vehículos y sus partes el 6,5% y productos químicos orgánicos el 4,2%. (Cuadro A11 del anexo)

Gráfico 5
Comportamiento del valor CIF de las importaciones según capítulos del arancel
Total nacional
Julio 2009/2008



Fuente: DIAN Cálculos DANE

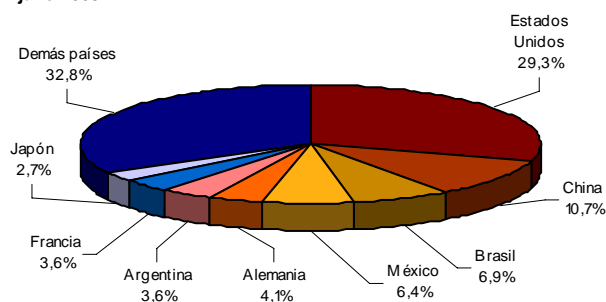
La contracción en las importaciones colombianas registrada en julio de 2009, se le atribuye principalmente a las menores compras externas de aparatos y material eléctrico, de grabación o imagen, que registraron una disminución de 35,0%, al pasar de US\$374,9 millones a US\$243,8 millones, y contribuyeron con -3,8 puntos porcentuales a la variación total de -7,8% de las importaciones.

1.2 Importaciones según país de origen

Enero - julio 2009

De acuerdo con las declaraciones de importación, las mercancías originarias de Estados Unidos participaron con el 29,3% del total registrado en el período de análisis; China participó con 10,7%; Brasil con 6,9%; México con 6,4%; Alemania con 4,1%; Argentina con 3,6%; Francia con 3,6% y Japón con 2,7%.

Gráfico 6
Distribución porcentual del valor CIF de las importaciones, según países de origen
Total nacional
Enero - julio 2009

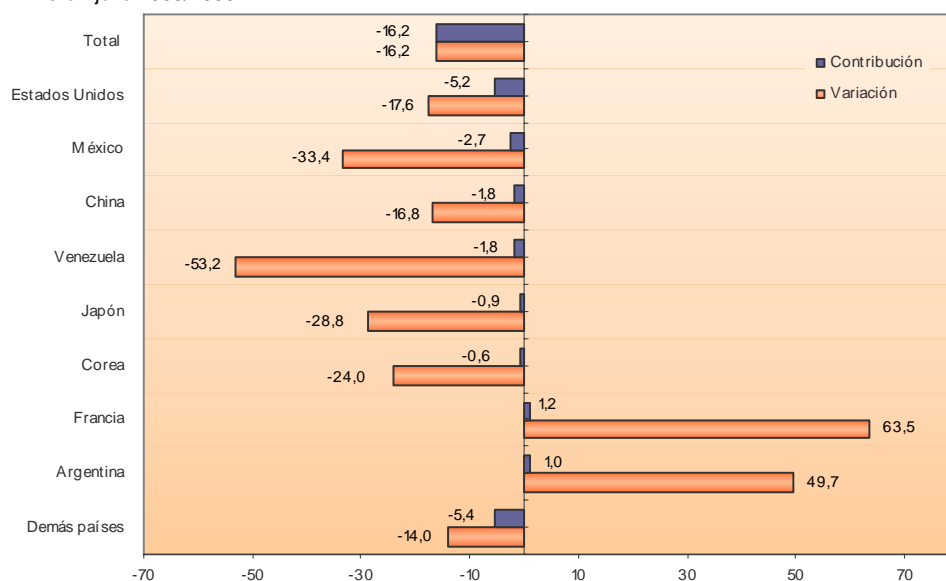


Fuente: DIAN Cálculos DANE

Por países de origen, y de acuerdo con su contribución a la variación total de las importaciones (-16,2%), la disminución más importante se presentó en los productos originarios de Estados Unidos, al pasar de US\$6 668,2 millones durante los siete primeros meses de 2008 a US\$5 497,8 millones en igual período de 2009, y contribuir con -5,2 puntos porcentuales. Esta contracción se explica principalmente por las menores compras externas de cereales (-63,2%) y productos químicos orgánicos (-43,2%).

Por su parte, la disminución registrada en las importaciones de México correspondió principalmente a los capítulos: aparatos y material eléctrico, de grabación o imagen (-40,1%) y vehículos y sus partes (-58,1%). (Cuadro 4).

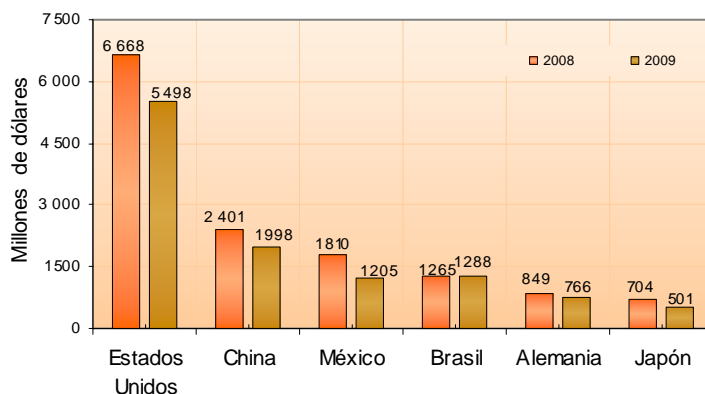
Gráfico 7
Comportamiento del valor CIF de las importaciones según país de origen
Total nacional
Enero - julio 2009/2008



Fuente: DIAN Cálculos DANE

Por el contrario, las compras externas de productos originarios de Francia crecieron 63,5%, debido principalmente al aumento de las importaciones de productos del grupo de navegación aérea o espacial (330,6%).

Gráfico 8
Valor CIF de las importaciones, según principales países de origen
Total nacional
Enero - julio 2008 – 2009

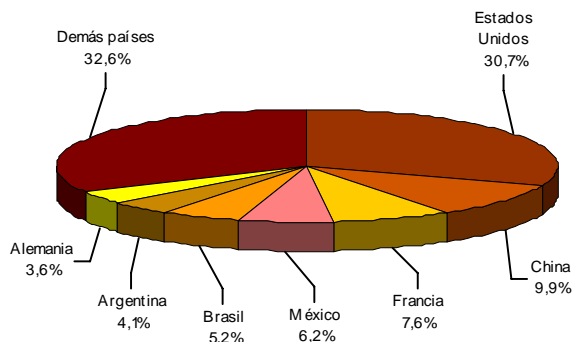


Fuente: DIAN Cálculos DANE

Julio

El 30,7% de las importaciones realizadas en julio de 2009, fueron originarias de Estados Unidos; el 9,9% de China, el 7,6% de Francia; el 6,2% de México, el 5,2% de Brasil, el 4,1% de Argentina y el 3,6% de Alemania.

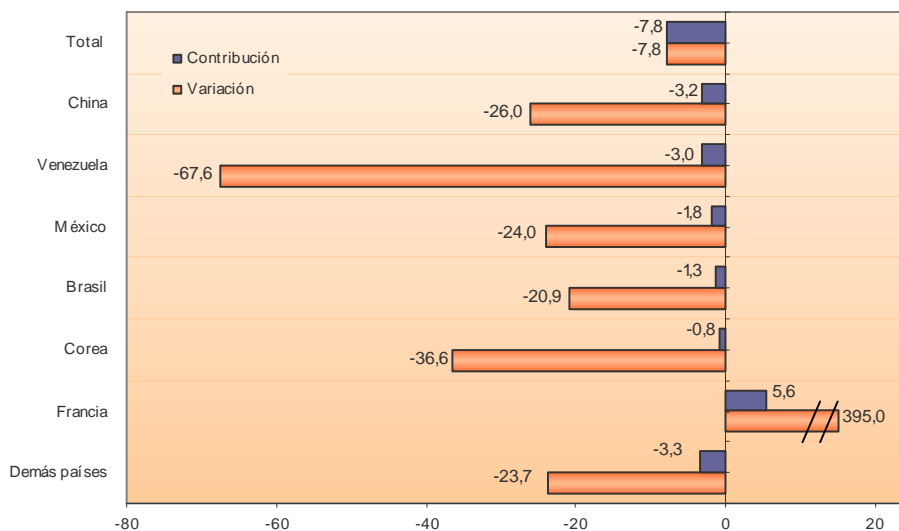
Gráfico 9
Distribución porcentual del valor CIF de las importaciones según países de origen
Total nacional
Julio 2009



Fuente: DIAN Cálculos DANE

De acuerdo con la contribución a la variación total de las importaciones, las principales caídas se registraron en las importaciones originarias de China, al pasar de US\$426,0 millones en julio de 2008 a US\$315,4 millones en igual mes de 2009; las de Venezuela, al pasar de US\$154,9 millones a US\$50,2 millones; y las de México, al pasar de US\$260,7 millones a US\$198,1 millones. (Cuadro A12 del anexo)

Gráfico 10
Comportamiento del valor CIF de las importaciones según país de origen
Total nacional
Julio 2009/2008

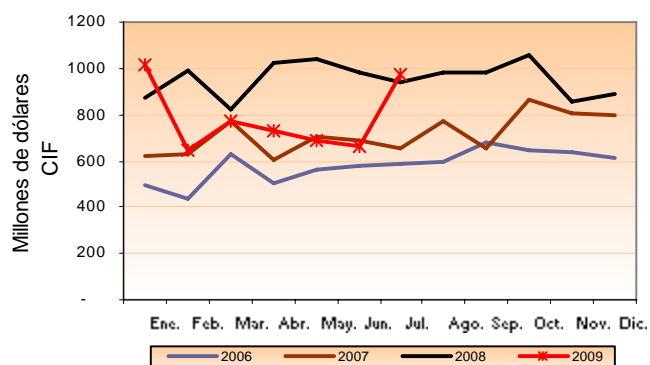


Fuente: DIAN Cálculos DANE

Por el contrario, las compras externas de productos originarios de Francia aumentaron 395,0% en julio de 2009, resultado ocasionado principalmente por las importaciones de productos del grupo de navegación aérea o espacial, que alcanzaron un monto de US\$56,8 millones.

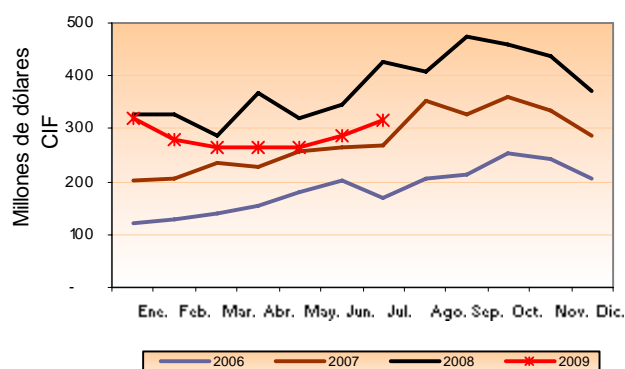
Evolución de las importaciones mensuales por principales países de origen

Gráfico 11
Importaciones originarias de Estados Unidos
Total nacional
2006 - 2009 (Julio)



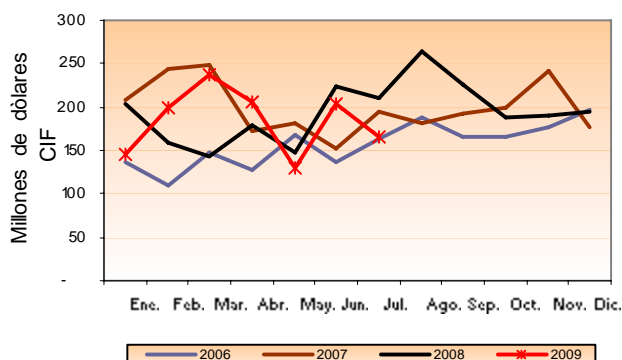
Fuente: DIAN Cálculos DANE

Gráfico 12
Importaciones originarias de China
Total nacional
2006 - 2009 (Julio)



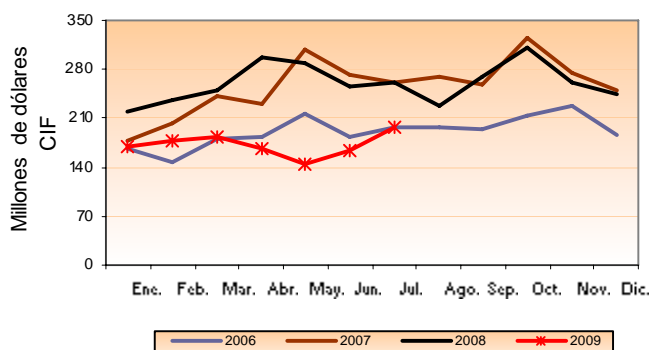
Fuente: DIAN Cálculos DANE

Gráfico 13
Importaciones originarias de Brasil
Total nacional
2006 - 2009 (Julio)



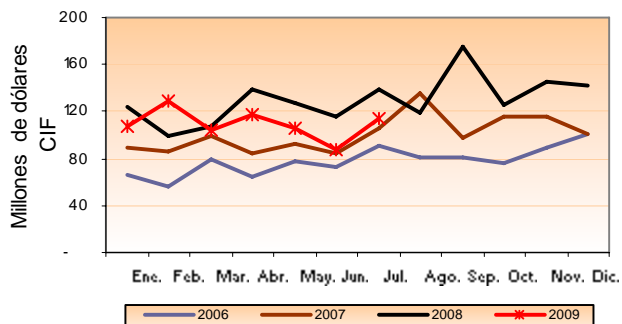
Fuente: DIAN Cálculos DANE

Gráfico 14
Importaciones originarias de México
Total nacional
2006 - 2009 (Julio)



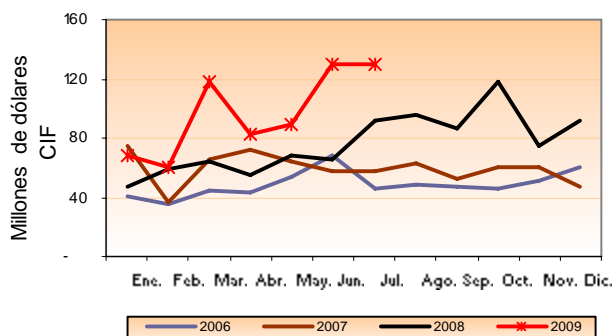
Fuente: DIAN Cálculos DANE

Gráfico 15
Importaciones originarias de Alemania
Total nacional
2006 - 2009 (Julio)



Fuente: DIAN Cálculos DANE

Gráfico 16
Importaciones originarias de Argentina
Total nacional
2006 - 2009 (Julio)



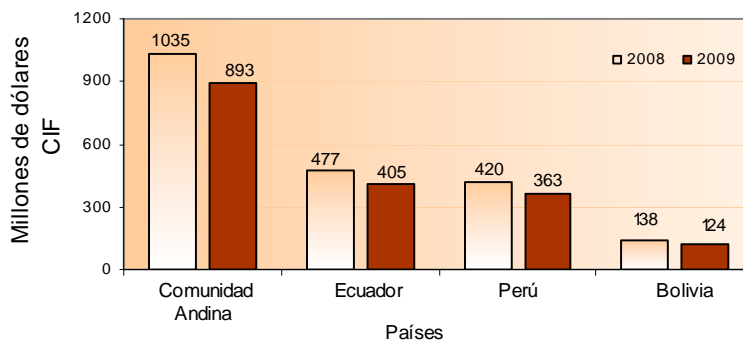
Fuente: DIAN Cálculos DANE

Importaciones originarias de los países de la Comunidad Andina

Enero - julio 2009

Las compras colombianas realizadas a los países de la Comunidad Andina de Naciones - CAN (Ecuador, Perú y Bolivia), disminuyeron 13,7% al pasar de US\$1 035,0 millones CIF en los siete primeros meses de 2008, a US\$892,7 millones CIF en el mismo período de 2009. Las compras externas originarias de Perú disminuyeron 13,5%, las de Ecuador 15,0% y las de Bolivia 10,2%.

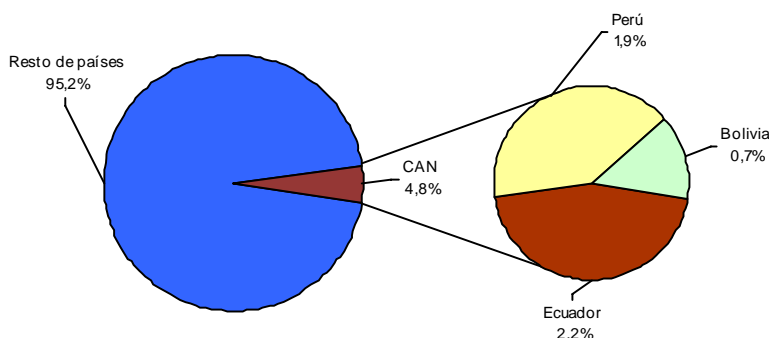
Gráfico 17
Importaciones originarias de la Comunidad Andina
Total nacional
Enero - julio 2008 - 2009



Fuente: DIAN Cálculos DANE

Las importaciones provenientes de la Comunidad Andina participaron con el 4,8% del total de las compras externas realizadas por Colombia en el período de análisis.

Gráfico 18
Distribución porcentual del valor CIF de las importaciones de la Comunidad Andina de Naciones
Total nacional
Enero - julio 2009

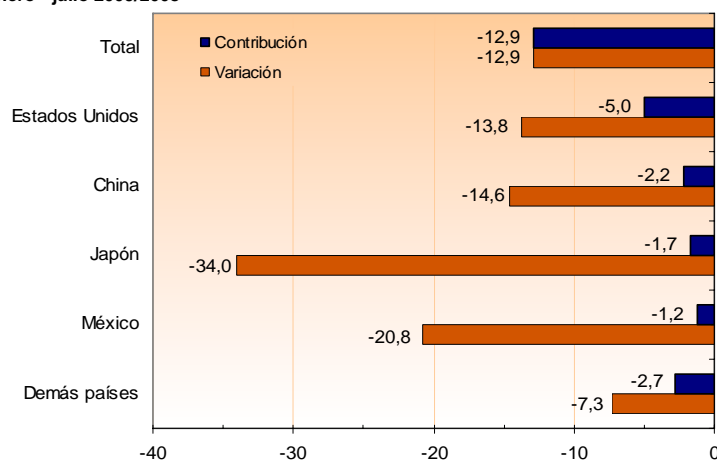


Fuente: DIAN Cálculos DANE

1.3 Principales productos importados según países de origen

Durante el período enero - julio de 2009, las importaciones de **calderas, máquinas y partes** se ubicaron en el primer renglón de las compras realizadas por Colombia, al participar con el 15,9%. Estas importaciones fueron originarias principalmente de Estados Unidos y en menor proporción de China y Alemania. La disminución de las compras externas originarias de Estados Unidos (-13,8%), se debió principalmente a la contracción en las compras del grupo denominado “las demás máquinas automáticas para tratamiento o procesamiento de datos, presentadas en forma de sistemas”, que aportaron -3,4 puntos porcentuales a esta variación. Así mismo, las importaciones originarias de China registraron disminución de 14,6% al pasar de US\$509,4 millones a US\$435,1 millones, con un aporte de -2,2 puntos porcentuales a la variación de estos productos; este resultado fue ocasionado principalmente por “grúas de pórtico” que aportaron -3,1 puntos porcentuales a dicha variación.

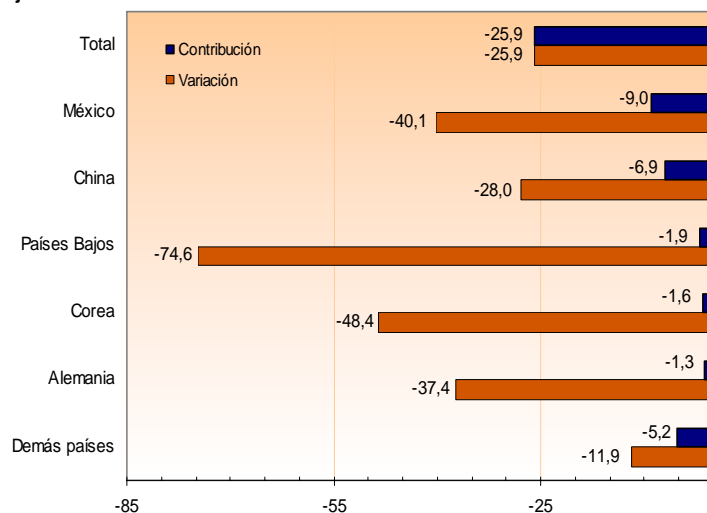
Gráfico 19
Comportamiento del valor CIF de las importaciones de calderas, máquinas y partes
Total nacional
Enero - julio 2009/2008



Fuente: DIAN Cálculos DANE

Las compras externas de **aparatos y material eléctrico, de grabación o imagen** que realizó Colombia durante los siete primeros meses de 2009, se ubicaron en el segundo renglón de importancia con una participación de 9,4%. Estos fueron originarios principalmente de China, Estados Unidos y México. Las compras externas de estos productos originarios de México, disminuyeron 40,1%, al pasar de US\$529,7 millones a US\$317,2 millones en el período de análisis; las importaciones originarias de China presentaron una disminución de 28,0%. En conjunto, la contracción de las importaciones originarias de estos dos países restaron 15,9 puntos a la variación de esta línea de productos.

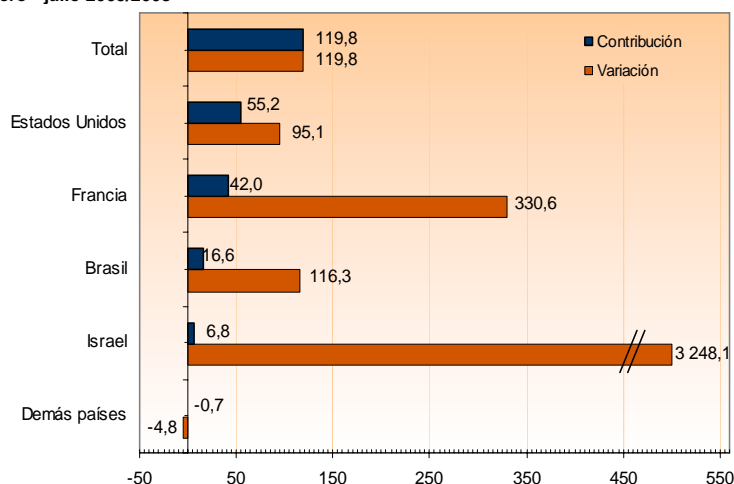
Gráfico 20
Comportamiento del valor CIF de las importaciones de aparatos y material eléctrico de grabación o imagen
Total nacional
Enero - julio 2009/2008



Fuente: DIAN Cálculos DANE

Durante el período enero - julio de 2009, el 9,1% de las importaciones realizadas por Colombia correspondieron a productos de **navegación aérea o espacial**, principalmente originarias de Estados Unidos. Las compras externas a dicho país registraron un incremento de 95,1% al pasar de US\$450,0 millones a US\$877,9 millones. Las importaciones originarias de Francia crecieron 330,6%, resultado ocasionado principalmente por “aviones y demás aeronaves, de peso en vacío, superior a 15000 Kg”.

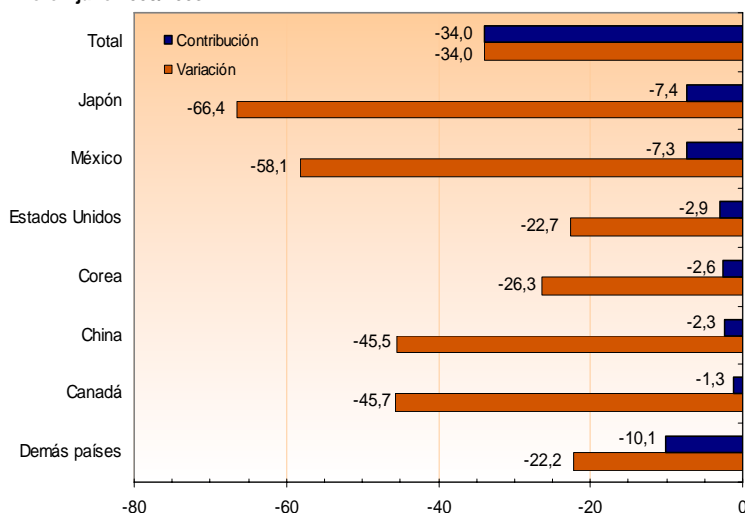
Gráfico 21
Comportamiento del valor CIF de las importaciones de navegación aérea o espacial
Total nacional
Enero - julio 2009/2008



Fuente: DIAN Cálculos DANE

En los siete primeros meses de 2009, las importaciones de **vehículos y sus partes** participaron con el 7,7% del total de las compras del país, siendo originarias principalmente de Estados Unidos, Corea y Ecuador. Los originarios de Japón registraron una disminución de 66,4%, al pasar de US\$245,3 millones a US\$82,4 millones.

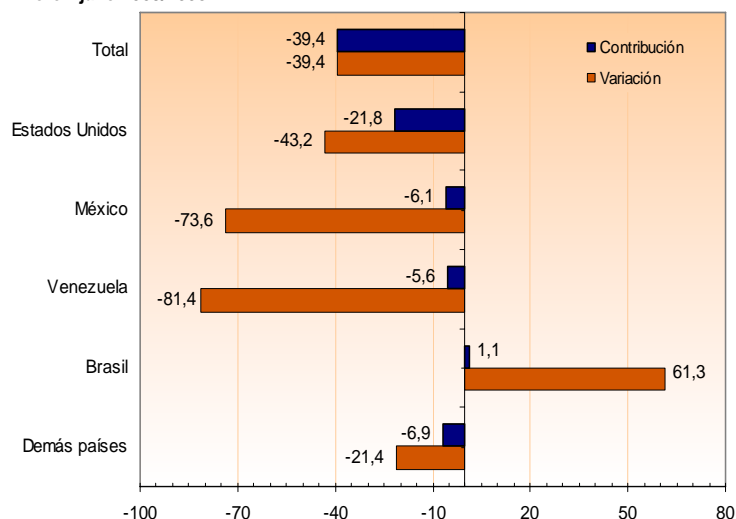
Gráfico 22
Comportamiento del valor CIF de las importaciones de vehículos y sus partes
Total nacional
Enero - julio 2009/2008



Fuente: DIAN Cálculos DANE

Las importaciones de **productos químicos orgánicos** participaron con el 4,3% del total de las importaciones, siendo originarias principalmente de Estados Unidos y en menor proporción de China. Las compras externas originarias de Estados Unidos registraron una disminución de 43,2%, al pasar de US\$669,5 millones a US\$380,3 millones.

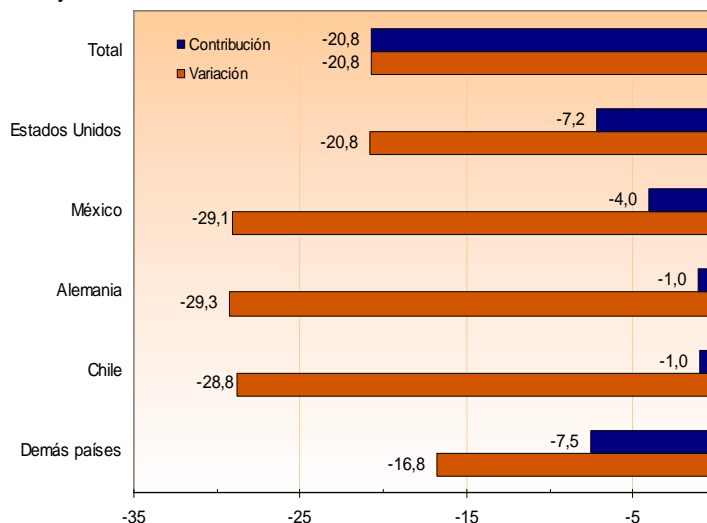
Gráfico 23
Comportamiento del valor CIF de las importaciones de productos químicos orgánicos
Total nacional
Enero - julio 2009/2008



Fuente: DIAN Cálculos DANE

Las importaciones de **materias plásticas** en el período analizado, participaron con el 3,9% del total, siendo originarias principalmente de Estados Unidos, México y China. Dentro de este grupo se destaca la contracción en las importaciones originarias de Estados Unidos, las cuales disminuyeron 20,8% al pasar de US\$314,3 millones a US\$248,8 millones.

Gráfico 24
Comportamiento del valor CIF de las importaciones de materias plásticas
Total nacional
Enero - julio 2009/2008



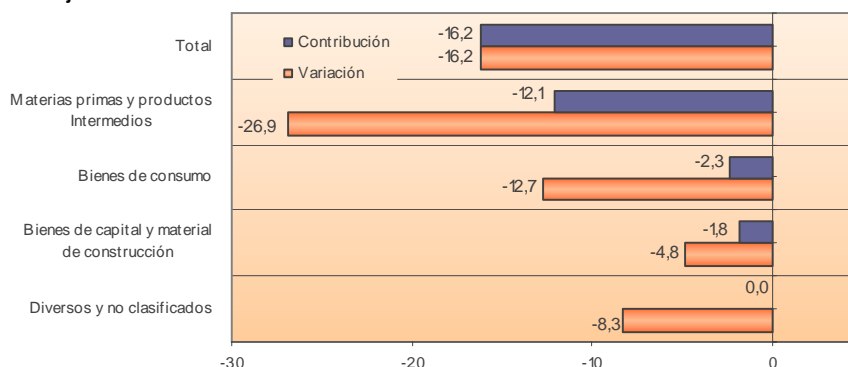
Fuente: DIAN Cálculos DANE

1.4 Importaciones según uso o destino económico – CUODE

Enero - julio 2009

Según el uso o destino económico de las mercancías, las importaciones realizadas por Colombia durante los siete primeros meses de 2009, presentaron los siguientes resultados:

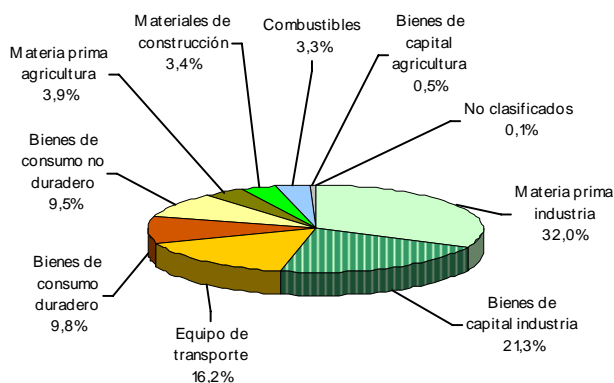
Gráfico 25
Comportamiento del valor CIF de las importaciones según CUODE
Total nacional
Enero - julio 2009/2008



Fuente: DIAN Cálculos DANE

Las importaciones de bienes de capital y materiales de construcción participaron con el 41,4% del total de las importaciones; el grupo de materias primas y productos intermedios, incluyendo combustibles, con el 39,2%; bienes de consumo con el 19,3% y los bienes no clasificados con el 0,1%. (Cuadro A1 del anexo).

Gráfico 26
Distribución porcentual del valor CIF de las importaciones según CUODE
Enero – julio (2008 - 2009)

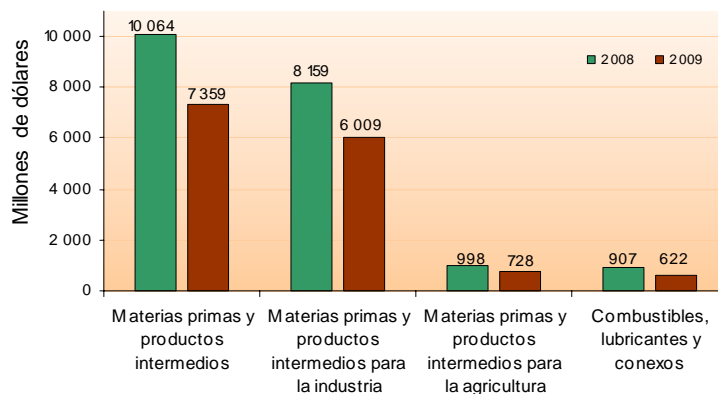


Fuente: DIAN Cálculos DANE

Las importaciones de materias primas y productos intermedios disminuyeron 26,9% en los siete primeros meses de 2009, y contribuyeron con -12,1 puntos porcentuales a la variación total de las importaciones (-16,2%). Dentro de este grupo de productos, las importaciones de materias primas y productos intermedios para la industria registraron una variación negativa de 26,3% y contribuyeron con -21,4 puntos porcentuales a la variación del grupo. Este resultado estuvo explicado por las menores importaciones de productos mineros¹ (-34,7%) y productos químicos y farmacéuticos (-23,8%), los cuales contribuyeron con -7,3 puntos porcentuales de los -16,2.

Igualmente, se presentaron disminuciones de 31,4% en las compras externas de combustibles, lubricantes y conexos; y de 27,1% en las importaciones de materias primas y productos intermedios para la agricultura. (Cuadro 5).

Gráfico 27
Valor CIF de las importaciones de materias primas y productos intermedios
Total nacional
Enero - julio (2008 - 2009)



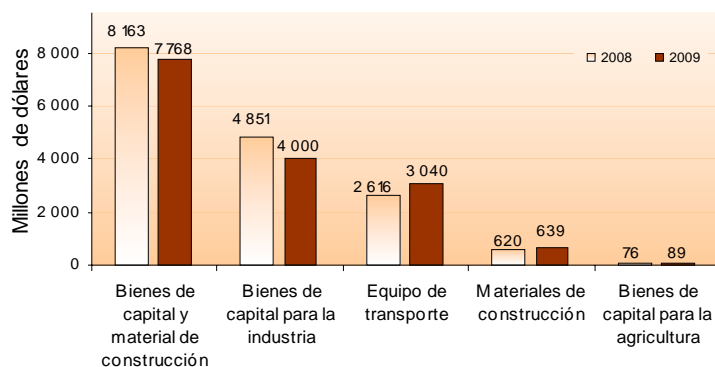
Fuente: DIAN Cálculos DANE

¹ Productos mineros: Incluye minerales primarios, elaborados y semielaborados.

□□□

Las importaciones de bienes de capital y materiales de construcción disminuyeron 4,8% en los siete primeros meses de 2009, y contribuyeron con -1,8 puntos porcentuales a la variación total de las importaciones. Este resultado se le atribuye principalmente a la contracción de 17,5% en las compras externas de bienes de capital para la industria.

Gráfico 28
Valor CIF de las importaciones de bienes de capital y materiales de construcción
Total nacional
Enero - julio (2008 - 2009)



Fuente: DIAN Cálculos DANE

Las compras externas de equipo de transporte se incrementaron 16,2% y contribuyeron con 1,9 puntos porcentuales a la variación total. Las importaciones de materiales de construcción registraron un crecimiento de 3,1%, y las de bienes de capital para la agricultura crecieron 17,2%. (Cuadro 5).

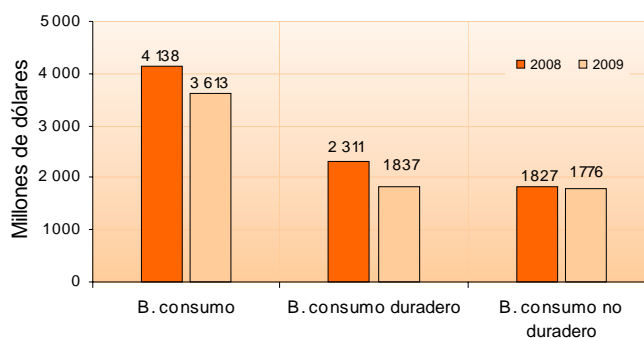
Cuadro 5
Variación porcentual del valor CIF de las importaciones, según grupos y subgrupos de la CUODE
Total nacional
Enero - julio 2009/2008

Grupos y subgrupos	Variación %	Contribución a la variación	
		Total	Del grupo
Total	-16,2	-16,2	
Bienes de consumo	-12,7	-2,3	-12,7
Consumo no duradero	-2,8	-0,2	-1,2
Consumo duradero	-20,5	-2,1	-11,5
Materias primas y productos Intermedios	-26,9	-12,1	-26,9
Combustibles, lubricantes y conexos	-31,4	-1,3	-2,8
Materia prima y productos intermedios para la agricultura	-27,1	-1,2	-2,7
Materia prima y productos Intermedios para la industria	-26,3	-9,6	-21,4
Bienes de capital y material de construcción	-4,8	-1,8	-4,8
Materiales de construcción	3,1	0,1	0,2
Bienes de capital para la agricultura	17,2	0,1	0,2
Bienes de capital para la industria	-17,5	-3,8	-10,4
Equipo de transporte	16,2	1,9	5,2
Diversos y no clasificados	-8,3	0,0	

Fuente: DIAN Cálculos DANE

Durante el período enero - julio de 2009, las compras externas de bienes de consumo disminuyeron 12,7% y contribuyeron con -2,3 puntos porcentuales a la variación total. Dentro de este grupo de productos, las compras externas de bienes de consumo duradero registraron una contracción de 20,5% y contribuyeron con -1,4 puntos porcentuales. El principal aporte a este resultado correspondió a las importaciones de vehículos de transporte particular (-1,4 puntos porcentuales). Por su parte, las importaciones de bienes de consumo no duradero disminuyeron 2,8%, al pasar de US\$1 827,5 millones en los siete primeros meses de 2008 a US\$1 776 millones en el mismo período de 2009.

Gráfico 29
Valor CIF de las importaciones de bienes de consumo
Total nacional
Enero - julio (2008 - 2009)

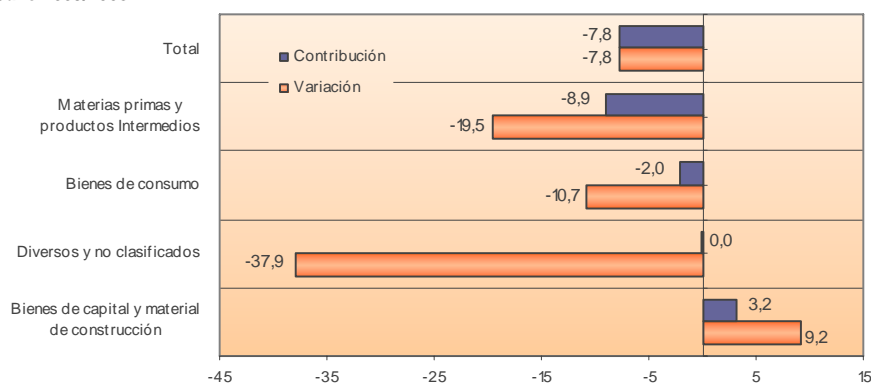


Fuente: DIAN Cálculos DANE

Julio

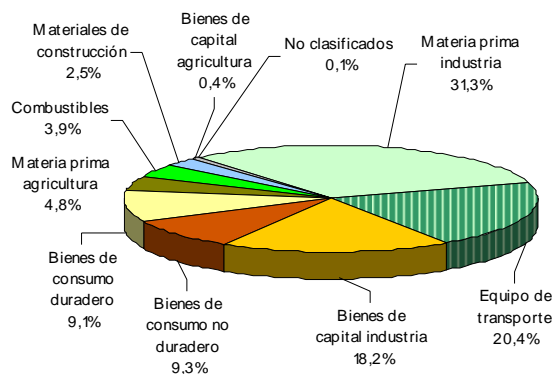
En julio de 2009, las importaciones de materias primas y productos intermedios disminuyeron 19,5% y contribuyeron con -8,9 puntos porcentuales a la variación total de las importaciones; este resultado se debió principalmente a la contracción de 26,5% en las compras externas de materias primas y productos intermedios para la industria.

Gráfico 30
Comportamiento del valor CIF de las importaciones según CUODE
Total nacional
Julio 2009/2008



Fuente: DIAN Cálculos DANE

Gráfico 31
Distribución porcentual del valor CIF de las importaciones, según CUODE
Julio 2009



Fuente: DIAN Cálculos DANE

Según el valor CIF de las importaciones realizadas por Colombia en julio de 2009, las compras externas de materias primas para la industria participaron con el 31,3% del total; equipo de transporte con el 20,4%; bienes de capital para la industria con el 18,2%; bienes de consumo no duradero con el 9,3% y las de bienes de consumo duradero con el 9,1%.

Cuadro 6
Variación porcentual del valor CIF de las importaciones, según grupos y subgrupos de la CUODE
Total nacional
Julio 2009/2008

Grupos y subgrupos	Variación %	Contribución a la variación	
		Total	Del grupo
Total	-7,8	-7,8	
Bienes de consumo	-10,7	-2,0	-9,6
Consumo no duradero	-7,0	-0,6	-3,4
Consumo duradero	-14,2	-1,4	-7,3
Materias primas y productos Intermedios	-19,5	-8,9	-19,5
Combustibles, lubricantes y conexos	253,2	2,6	5,7
Materia prima y productos intermedios para la agricultura	-20,4	-1,1	-2,5
Materia prima y productos Intermedios para la industria	-26,5	-10,4	-22,7
Bienes de capital y material de construcción	9,2	3,2	9,2
Materiales de construcción	-23,6	-0,7	-2,0
Bienes de capital para la agricultura	2,5	0,0	0,0
Bienes de capital para la industria	-26,9	-6,2	-17,6
Equipo de transporte	116,6	10,1	28,9
Diversos y no clasificados	-37,9	0,0	-23,5

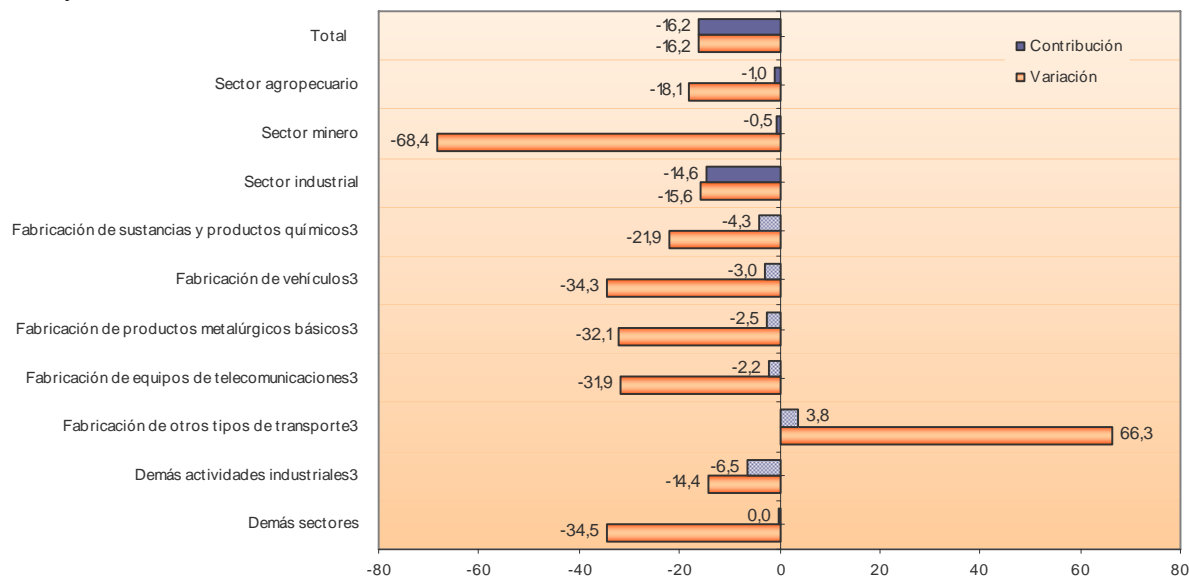
Fuente: DIAN Cálculos DANE

1.5 Importaciones según CIU²

Enero - julio 2009

Las compras externas de productos industriales representaron el 94,3% del total de las importaciones realizadas por Colombia durante el período enero - julio de 2009; las del sector agropecuario, ganadería, caza y silvicultura el 5,3% y las del sector minero el 0,3%. (Cuadro A5 del anexo).

Gráfico 32
Comportamiento del valor CIF de las importaciones según CIU Rev.3
Total nacional
Enero - julio 2009/2008



Fuente: DIAN Cálculos DANE
3/ Corresponden a la desagregación del total del sector industrial.

Las importaciones de productos del sector industrial presentaron una disminución de 15,6%, al pasar de US\$20 963,3 millones CIF en los siete primeros meses de 2008 a US\$17 685,4 millones en el mismo período de 2009. Este resultado obedeció en parte al comportamiento en las compras externas de sustancias y productos químicos (CIU 24), que presentaron una disminución de 21,9% y una contribución de -4,3 puntos porcentuales a dicha variación.

Dentro de este último grupo, las compras externas de sustancias químicas básicas presentaron una disminución de 34,2% y una contribución de -4,0 puntos porcentuales a la variación total; los principales productos que explicaron esta contracción fueron propileno (-67,1%) y cloruro de vinilo (-56,1%), que en conjunto aportaron -13,0 puntos porcentuales a dicha variación negativa.

Así mismo, las compras externas de vehículos (CIU 34) registraron una disminución de 34,3%, y una contribución de -3,0 puntos porcentuales a la variación de las importaciones.

En contraste, las compras externas de otros tipos de equipo de transporte (CIU 35), aumentaron 66,3%, resultado que está explicado principalmente por las importaciones de aeronaves, las cuales presentaron crecimiento de 101,4% y contribuyeron con 4,1 puntos porcentuales a la variación total.

² Clasificación Industrial Internacional Uniforme Revisión 3.



Cuadro 7
Variación porcentual del valor CIF de las importaciones, según CIU Rev.3
Total nacional
Enero - julio 2009/2008

Descripción	Variación (%)	Contribución a la variación	
		Total	Del sector
Total	-16,2	-16,2	
Sector agropecuario, ganadería, caza y silvicultura	-18,1	-1,0	
Sector minero	-68,4	-0,5	
Sector industrial	-15,6	-14,6	-15,6
Productos alimenticios y bebidas	-13,4	-0,7	-0,7
Productos de tabaco	-50,5	0,0	0,0
Fabricación de productos textiles	-17,3	-0,4	-0,4
Fabricación de prendas de vestir	2,6	0,0	0,0
Cuero y sus derivados; calzado	-1,5	0,0	0,0
Industria maderera	-26,7	-0,1	-0,1
Papel, cartón y sus productos	-25,5	-0,5	-0,6
Actividades de edición e impresión	-14,4	-0,1	-0,1
Fabricación de productos de la refinación del petróleo	-23,1	-0,8	-0,9
Fabricación de sustancias y productos químicos	-21,9	-4,3	-4,5
Fabricación de productos de caucho y plástico	-10,6	-0,4	-0,4
Otros productos minerales no metálicos	-16,1	-0,2	-0,2
Fabricación de productos metalúrgicos básicos	-32,1	-2,5	-2,6
Productos elaborados de metal	-10,8	-0,2	-0,2
Fabricación de maquinaria y equipo	-9,6	-1,2	-1,3
Fabricación de maquinaria de oficina	-23,2	-0,8	-0,8
Fabricación de maquinaria y aparatos eléctricos	-15,9	-0,5	-0,6
Fabricación de equipos de telecomunicaciones	-31,9	-2,2	-2,3
Fabricación de instrumentos médicos	-6,7	-0,2	-0,2
Fabricación de vehículos	-34,3	-3,0	-3,3
Fabricación de otros tipos de transporte	66,3	3,8	4,0
Fabricación de muebles; industrias manufactureras	-13,9	-0,2	-0,2
Reciclaje	-96,5	-0,2	-0,2
Demás sectores	-34,5	0,0	

Fuente: DIAN Cálculos DANE

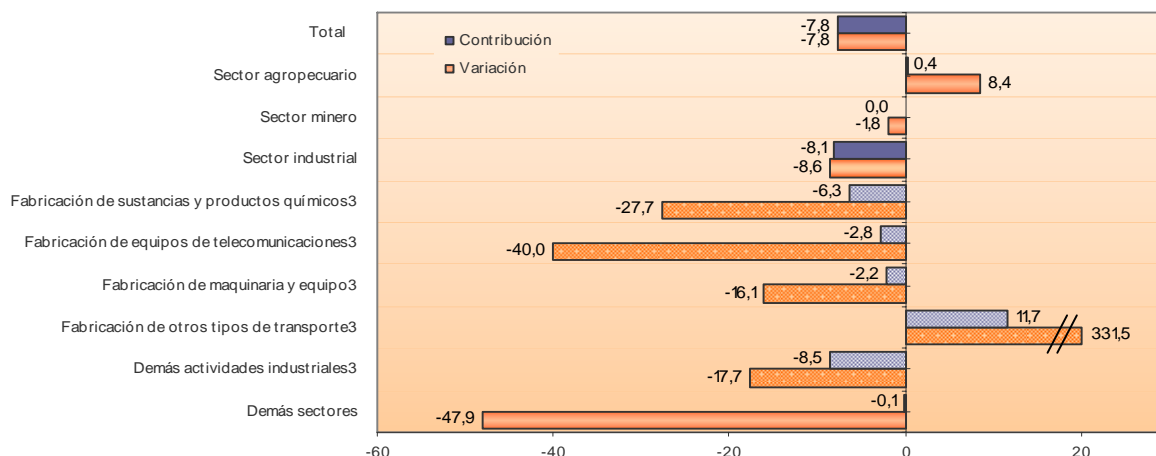
En los siete primeros meses de 2009, las compras externas del sector minero registraron una disminución de 68,4%, debido a la contracción de las importaciones de petróleo crudo y gas natural (-99,3%).

De igual manera, las importaciones de productos del sector agropecuario, ganadería, caza y silvicultura, disminuyeron 18,1%, resultado explicado por la contracción de 18,5% en el grupo de productos agrícolas, debido principalmente a la caída en las compras de maíz duro amarillo (-29,0%) y los demás trigos (-34,8%).

Julio

En julio de 2009 se registraron importaciones del sector industrial por US\$2 989,1 millones, equivalentes a una participación del 94,0% dentro del total; el sector agropecuario, ganadería, caza y silvicultura participó con el 5,6%, y el sector minero con el 0,3%. (Cuadro A5 del anexo).

Gráfico 33
Comportamiento del valor CIF de las importaciones según CIU Rev.3
Total nacional
Julio 2009/2008



Fuente: DIAN Cálculos DANE
3/ Corresponden a la desagregación del total del sector industrial.

Las importaciones de productos del sector industrial disminuyeron 8,6% y contribuyeron con -8,1 puntos porcentuales a la variación total de las importaciones de julio (-7,8%); este resultado fue ocasionado principalmente por la contracción en las compras externas de sustancias y productos químicos, al pasar de US\$788,5 millones en julio de 2008 a US\$570,4 millones en el mismo mes de 2009. Así mismo, se registró una disminución de 40,0% en las importaciones de equipos de telecomunicaciones, equivalente a una contribución de -2,8 puntos porcentuales a la variación total; este resultado lo explican principalmente las menores compras de transmisores de radio y televisión y de aparatos para telefonía y telegrafía (-53,6%).

Cuadro 8
Variación porcentual del valor CIF de las importaciones, según CIU Rev.3
Total nacional
Julio 2009/2008

Descripción	Variación (%)	Contribución a la variación	
		Total	Del sector
Total	-7,8	-7,8	
Sector agropecuario, ganadería, caza y silvicultura	8,4	0,4	
Sector minero	-1,8	0,0	
Sector industrial	-8,6	-8,1	-8,6
Productos alimenticios y bebidas	3,0	0,2	0,2
Productos de tabaco	-33,7	0,0	0,0
Fabricación de productos textiles	-12,8	-0,3	-0,3
Fabricación de prendas de vestir	27,1	0,1	0,1
Cuero y sus derivados; calzado	-1,2	0,0	0,0
Industria maderera	-28,5	-0,1	-0,1
Papel, cartón y sus productos	-25,7	-0,5	-0,6
Actividades de edición e impresión	-11,6	-0,1	-0,1
Fabricación de productos de la refinación del petróleo	259,1	2,6	2,8
Fabricación de sustancias y productos químicos	-27,7	-6,3	-6,7
Fabricación de productos de caucho y plástico	-18,2	-0,6	-0,7
Otros productos minerales no metálicos	-26,5	-0,3	-0,3
Fabricación de productos metalúrgicos básicos	-44,7	-4,0	-4,3
Productos elaborados de metal	-29,9	-0,5	-0,6
Fabricación de maquinaria y equipo	-16,1	-2,2	-2,3
Fabricación de maquinaria de oficina	-32,0	-1,2	-1,2
Fabricación de maquinaria y aparatos eléctricos	-25,5	-0,9	-0,9
Fabricación de equipos de telecomunicaciones	-40,0	-2,8	-2,9
Fabricación de instrumentos médicos	-13,5	-0,4	-0,4
Fabricación de vehículos	-24,3	-1,8	-1,9
Fabricación de otros tipos de transporte	331,5	11,7	12,3
Fabricación de muebles; industrias manufactureras	-18,3	-0,3	-0,3
Reciclaje	-98,6	-0,3	-0,3
Demás sectores	-47,9	-0,1	

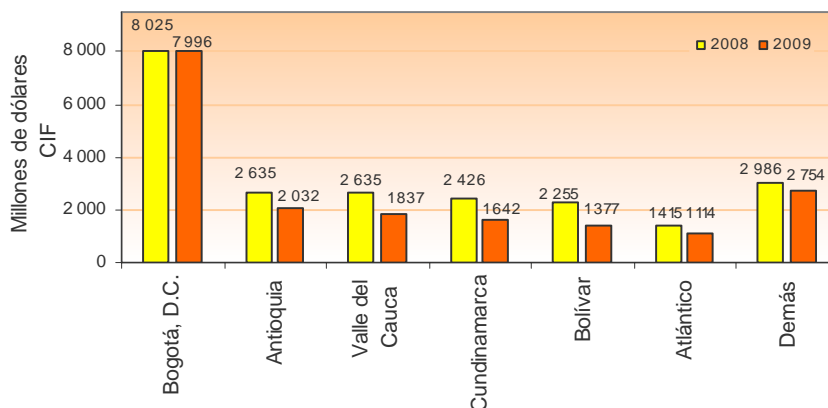
Fuente: DIAN Cálculos DANE

1.6 Importaciones según departamentos de destino

Enero - julio 2009

El 42,6% del valor CIF de las importaciones realizadas por el país se concentraron en Bogotá, D.C.; el 10,8% en Antioquia; el 9,8% en el Valle del Cauca; el 8,8% en Cundinamarca y el 28,0% en los demás departamentos.

Gráfico 34
Importaciones según departamento de destino
Total nacional
Enero - julio 2008 - 2009



Fuente: DIAN Cálculos DANE

La contracción del 39,0% registrada en las importaciones con destino Bolívar, contribuyó con -3,9 puntos porcentuales a la variación de -16,2% registrada en el total de las importaciones. Este resultado fue ocasionado principalmente por las menores compras de productos químicos orgánicos (-56,0%).

Cuadro 9
Variación porcentual del valor CIF de las importaciones según departamento de destino
Total nacional
Enero - julio 2009/2008

Departamentos	Variación (%)	Contribución
Bolívar	-39,0	-3,9
Valle del Cauca	-30,3	-3,6
Cundinamarca	-32,3	-3,5
Antioquia	-22,9	-2,7
Atlántico	-21,3	-1,3
La Guajira	-31,8	-0,7
Demás departamentos	-1,0	-0,5
Total	-16,2	-16,2

Fuente: DIAN Cálculos DANE

□□□

Julio

En julio de 2009, el 43,2% del total de las importaciones colombianas se destinaron a Bogotá, D.C.; el 10,2% a Antioquia; el 10,1% al Valle del Cauca; el 8,2% a Cundinamarca y el 28,3% a los demás departamentos. (Cuadro A13 del anexo).

La disminución de las importaciones destinadas a Cundinamarca, contribuyó con -3,1 puntos porcentuales a la variación de -7,8% del total de las importaciones durante el mes. Este resultado fue ocasionado en parte por las menores compras de manufactura de fundición, de hierro y acero (-69,8%). En contraste, las compras externas destinadas a Magdalena crecieron 501,8%, debido principalmente a las mayores compras de los productos de los capítulos de: combustibles y aceites minerales y sus productos y navegación aérea o espacial, los cuales aportaron en conjunto 550,1 puntos porcentuales a dicha variación.

Cuadro 10
Variación porcentual del valor CIF de las importaciones según departamento de destino
Total nacional
Julio 2009/2008

Departamentos	Variación (%)	Contribución
Cundinamarca	-29,2	-3,1
Bolívar	-29,2	-2,9
Valle del Cauca	-21,2	-2,5
Antioquia	-19,5	-2,3
Atlántico	-29,5	-2,1
Magdalena	501,8	4,4
Demás departamentos	1,4	0,7
Total	-7,8	-7,8

Fuente: DIAN Cálculos DANE

2. COMPORTAMIENTO GENERAL DE LA BALANZA COMERCIAL

Enero - julio 2009

En este período se registró superávit en la balanza comercial colombiana de US\$615,1 millones FOB.

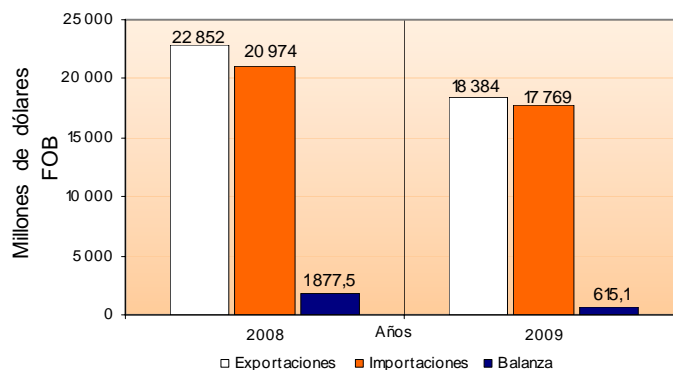
Cuadro 11
Balanza comercial, según países
Total nacional
Enero - julio 2008 - 2009

PAIS	Balanza Comercial	
	Millones de dólares FOB	
	2008	2009
Venezuela	2 473,0	2 707,5
Estados Unidos	2 391,0	1 341,7
Países Bajos	300,4	718,4
Reino Unido	310,2	342,1
Ecuador	385,8	302,1
Argentina	-310,2	-555,4
México	-1 355,9	-852,6
Brasil	-770,5	-960,9
China	-1 923,9	-1 460,9
Resto de países	377,5	-966,9
Total	1 877,5	615,1

Fuente: DANE - DIAN Cálculos: DANE

Los mayores superávits se registraron con Venezuela, Estados Unidos, Países Bajos, Reino Unido y Ecuador. Los déficits más altos se presentaron con China, Brasil, México y Argentina.

Gráfico 35
Balanza comercial
Total nacional
Enero - julio (2008 - 2009)

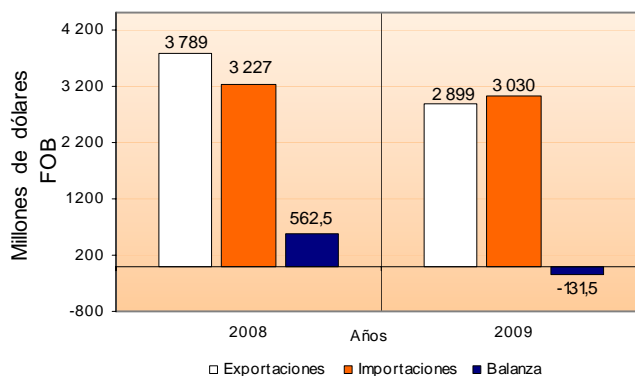


Fuente: DANE – DIAN Cálculos: DANE

Julio

Durante este mes se registró un déficit en la balanza comercial colombiana de US\$131,5 millones, debido principalmente al mayor déficit con Francia (US\$232,3 millones), China (US\$190,9 millones) y México (US\$148,4 millones).

Gráfico 36
Balanza comercial
Total nacional
Julio (2008 - 2009)



Fuente: DANE – DIAN Cálculos: DANE

2.1 Balanza comercial según países

Enero - julio 2009

Al analizar la balanza comercial por países (en valores FOB), durante el período de análisis, se destacan los siguientes comportamientos:

- Los superávits más altos se presentaron con: Venezuela US\$2 707,5 millones; Estados Unidos US\$1 341,7 millones; Países Bajos US\$718,4 millones; Reino Unido US\$342,1 millones y Ecuador US\$302,1 millones.

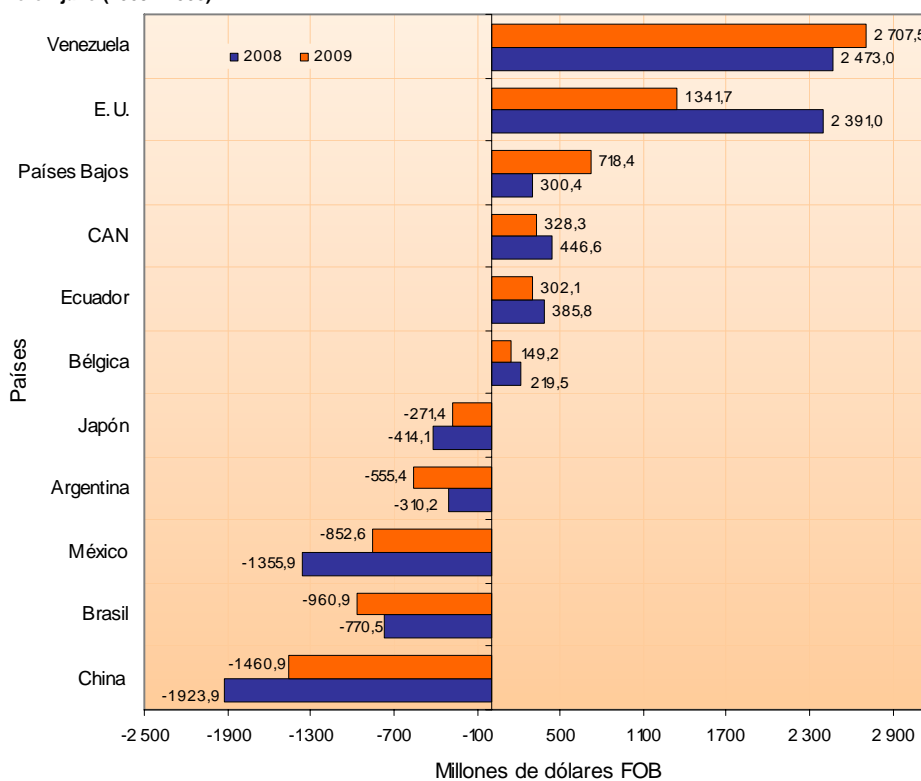


- Los déficit más altos en la balanza comercial de Colombia, se presentaron con China US\$1 460,9 millones; Brasil US\$960,9 millones; México US\$852,6 millones; Argentina US\$555,4 millones y Francia US\$550,5 millones.

Al comparar la balanza comercial del período enero - julio de 2009 con la del mismo período de 2008, se destacan los siguientes resultados:

- El superávit de la balanza comercial con Venezuela registró un incremento de US\$234,4 millones.
- El superávit en la balanza comercial con los Países Bajos registró aumento de US\$418,0 millones.
- El superávit de balanza comercial con Estados Unidos disminuyó US\$1 049,3 millones.
- El superávit de balanza comercial con Ecuador disminuyó US\$83,7 millones.
- En contraste, el déficit de la balanza comercial con China disminuyó US\$463,0 millones
- El déficit en la balanza comercial con México disminuyó US\$503,3 millones.
- El déficit en la balanza comercial con Brasil aumentó US\$190,4 millones.

Gráfico 37
Balanza comercial
Total nacional
Enero - julio (2009 - 2008)



Fuente: DANE – DIAN Cálculos: DANE

2.2 Balanza comercial según CIU Rev.3

Enero - julio 2009

Los aspectos más relevantes al comparar las balanzas comerciales por sectores CIU Rev. 3, en el período analizado, son los siguientes:

- El sector responsable de la disminución del superávit en la balanza comercial en el período enero - julio de 2009, al pasar de un superávit de US\$8 717,2 millones a uno de US\$7 173,7 millones, fue el sector minero. En efecto, el superávit de esta balanza disminuyó en el período analizado US\$1 543,4 millones, de los cuales US\$2 100,0 millones correspondieron al menor superávit en petróleo crudo y gas natural.
- El déficit de la balanza comercial de productos del sector industrial disminuyó en US\$235,0 millones entre los períodos de análisis. Los mayores déficit se registraron en maquinaria y equipo US\$2 083,5 millones y, otros tipos de equipos de transporte US\$2 022,1 millones.

Cuadro 12
Balanza comercial según CIU Rev. 3 (millones de dólares FOB)
Total nacional
Enero - julio 2008 – 2009

Descripción	Balanza	
	2008	2009
Total	1 877,5	615,1
Sector agropecuario, ganadería, caza y silvicultura	308,2	327,5
Pesca	6,3	5,0
Sector minero	8 717,2	7 173,7
Sector Industrial	-7 167,7	-6 932,7
Productos alimenticios y bebidas	1 641,2	1 526,3
Productos de tabaco	2,6	2,1
Productos textiles	99,3	90,0
Prendas de vestir; preparado y teñido de pieles	525,9	190,4
Cuero y sus derivados, calzado	181,4	60,3
Industria maderera	-35,2	-25,8
Papel, cartón y sus productos	-76,3	36,1
Actividades de edición e impresión	61,4	53,4
Refinación del petróleo	1 241,7	450,3
Sustancias y productos químicos	-2 500,2	-1 799,0
Caucho y plástico	-235,3	-257,7
Otros productos minerales no metálicos	159,3	109,8
Productos metalúrgicos básicos	129,6	268,8
Productos elaborados de metal	-115,1	-58,3
Maquinaria y equipo	-2 419,5	-2 083,5
Maquinaria de oficina, contabilidad e informática	-723,5	-555,9
Maquinaria y aparatos eléctricos	-417,4	-333,4
Equipos de telecomunicaciones	-1 438,0	-959,9
Instrumentos médicos	-577,2	-509,2
Vehículos automotores, remolques y semirremolques	-1 577,8	-1 091,9
Fabricación de otros tipos de equipo de transporte	-1 134,1	-2 022,1
Fabricación de muebles; industrias manufactureras	57,5	-29,6
Reciclaje	-17,9	6,1
Demás sectores	13,5	41,5

Fuente: DANE – DIAN Cálculos: DANE



IMPORTACIONES FICHA METODOLÓGICA

Objetivo: presentar la información estadística sobre importaciones correspondiente al período enero - julio de 2009, comparada con las cifras del mismo período del año inmediatamente anterior.

Tipo de investigación: documentos administrativos.

Fuentes de información: DIAN, a partir de las declaraciones de importación.

Periodicidad: mensual.

Cobertura: nacional.

Principales términos utilizados:

- Importaciones: es la introducción legal de mercancías procedentes de otros países o de una zona franca industrial colombiana, al resto del territorio aduanero nacional. Estas cifras se producen según la fecha de presentación de las declaraciones de importación ante las entidades financieras autorizadas para recaudar los tributos aduaneros.
- Valor CIF (Cost, Insurance, Freight, es decir, costo, seguro y flete): es el precio total de la mercancía que incluye en su valor, los costos por seguros y fletes.
- Valor FOB (Free On Board): corresponde al precio de venta de los bienes embarcados a otros países, puestos en el medio de transporte, sin incluir valor de seguro y fletes.
- País de origen: es aquel donde se cultivaron los productos agrícolas, se extrajeron los minerales o se fabricaron los artículos manufacturados total o parcialmente, pero en este último caso, el país de origen es el que ha completado la última fase del proceso de fabricación para que el producto adopte su forma final.

Variaciones analizadas

- Variación acumulada en lo corrido del año: variación porcentual calculada entre lo transcurrido desde enero hasta el mes de referencia del año (enero - hasta i,t), y lo transcurrido en igual período del año inmediatamente anterior (enero - hasta i,t-1).
- Variación anual: variación porcentual calculada entre el mes del año en referencia (i,t) y el mismo mes del año inmediatamente anterior (i,t-1).
- Variación acumulada anual: variación porcentual calculada entre el acumulado de los últimos doce meses, con relación al mes del año en referencia (i,t) y el acumulado de igual período del año inmediatamente anterior (i,t-1).

Contribución a la variación: Variación porcentual del período de referencia multiplicada por la participación porcentual del período inmediatamente anterior al de referencia.

Convenciones

- p cifras provisionales de avance por falta de cobertura total y/o revisión completa de la información.
- No es aplicable

Impreso en la Dirección de Difusión, Mercadeo y Cultura Estadística
Departamento Administrativo Nacional de Estadística - DANE -
Bogotá, D.C. - Colombia – Septiembre 2009