



COMERCIO EXTERIOR – IMPORTACIONES Marzo de 2009



Código N° 1881-1
Detección de Requisitos; Diseño, producción, análisis y difusión de las siguientes investigaciones estadísticas periódicas: Encuesta Continua de Hogares; Índice de Precios al Consumidor; Muestra Mensual Manufacturera; Comercio Exterior; Índice de Costo de Construcción de Vivienda; Índice de Costos de Construcción Pesada; Censo de Edificaciones; Muestra Mensual de Comercio al por Menor; Encuesta Anual de Servicios; Encuesta Anual Manufacturera; Encuesta Anual de Comercio; Diario del Censo General; Encuesta Nacional Agropecuaria – Muestra de Área; Nomenclatura y Clasificación; Cuentas Nacionales; Estadísticas Licencias de Construcción; Índice de Costos de la Educación Superior Privada; Encuesta de Microestablecimientos de Comercio, Servicios e Industrias; Estadísticas Vitales; Proyecciones de Población y Estudios Demográficos e Informe de Cuenta Económica Regional; Índice precios de edificaciones nuevas; Índice de precios de vivienda nueva; Cartera hipotecaria de vivienda; Índice de salubridad infantil; Encuesta de desempleo institucional; Encuesta de sacrificio de ganado; Encuesta de arce y Cuentas Regionales; Servicio de Asesoría en Planificación Estadística.

ISO - 9001:2000



Contenido

1. Comportamiento general de las importaciones
 - 1.1 Importaciones según uso o destino económico CUODE
 - 1.2 Importaciones según Clasificación Industrial Internacional Uniforme Rev.3
 - 1.3 Importaciones según capítulos del arancel
 - 1.4 Importaciones según país de origen
 - 1.5 Principales productos importados según países de origen.
 - 1.6 Importaciones según departamentos de destino

Resumen

- En marzo de 2009, las importaciones disminuyeron 7,1% con relación a igual mes de 2008.
- Durante el primer trimestre de 2009, las importaciones presentaron una caída de 10,2%, al pasar de US\$8 882,0 millones CIF a US\$7 972,8 millones CIF.
- Las importaciones acumuladas para los últimos doce meses, hasta marzo, crecieron 12,7%.
- Las importaciones de navegación aérea o espacial, crecieron 35,3% durante los tres primeros meses de 2009, al pasar de US\$435,2 millones a US\$588,7 millones, siendo originarias de Estados Unidos, Brasil y Rusia principalmente.
- Las compras externas de vehículos y sus partes, registraron una disminución del 30,4%, al pasar de US\$937,0 millones en el primer trimestre de 2008 a US\$652,3 millones durante el mismo período de 2009.
- En el primer trimestre de 2009, las compras externas de productos originarios de Estados Unidos, disminuyeron 9,1%, resultado atribuido principalmente a cereales (-60,0%) y productos químicos orgánicos (-52,0%).
- Durante el período enero – marzo de 2009, el 43,6% del valor CIF de las importaciones realizadas por el país se concentraron en Bogotá, D.C.; el 11,2% en Antioquia; el 9,7% en el Valle del Cauca; el 9,2% en Cundinamarca y el 26,3% en los demás departamentos.

Director

Héctor Maldonado Gómez

Subdirector

Carlos Eduardo Sepúlveda Rico

Director de Metodología y Producción Estadística

Eduardo Efraín Freire Delgado

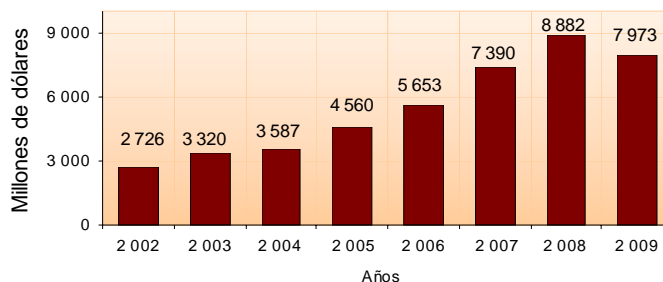


1. COMPORTAMIENTO GENERAL DE LAS IMPORTACIONES

Enero - marzo 2009

De acuerdo con las declaraciones de importación registradas por la DIAN, durante los tres primeros meses de 2009, las compras externas de Colombia disminuyeron 10,2%, comparadas con las realizadas en el mismo período de 2008, al pasar de US\$8 882,0 millones CIF a US\$7 972,8 millones CIF.

Gráfico 1
Valor CIF de las importaciones colombianas
Total nacional
Enero - marzo (2002 - 2009)



Fuente: DIAN. Cálculos DANE

La contracción en las importaciones registradas durante el primer trimestre de 2009, obedeció fundamentalmente a las menores compras de vehículos y sus partes (-30,4%); productos químicos orgánicos (-40,6%) y fundición, hierro y acero (-43,8%). Por su parte, este resultado fue contrarrestado por las mayores compras de navegación aérea o espacial (35,3%); manufactura de fundición, hierro y acero (73,4%); y productos farmacéuticos (26,9%). (Cuadro 9).

Las compras externas de calderas, máquinas y partes, representaron el 17,2% del total de las importaciones realizadas durante los tres primeros meses de 2009, seguido de aparatos y material eléctrico, de grabación o imagen con el 10,5%; vehículos y sus partes con el 8,2% y navegación aérea o espacial con el 7,4%. (Cuadro 2).

Cuadro 1
Variación porcentual del valor CIF de las importaciones
Total nacional

Período	2009	2008	2007	2006	2005
Enero - marzo	-10,2	20,2	30,7	24,0	27,1
Marzo	-7,1	3,4	28,7	32,1	24,8
Últimos 12 meses a marzo	12,7	23,3	25,1	25,7	25,4

Fuente: DIAN Cálculos DANE



Cuadro 2
Distribución porcentual de las principales importaciones, según capítulos de arancel
Total nacional
Enero - marzo (2009 – 2008)

2009		2008	
Total	100,0	Total	100,0
Calderas, máquinas y partes	17,2	Calderas, máquinas y partes	15,1
Aparatos y material eléctrico, de grabación o imagen	10,5	Vehículos y sus partes	10,5
Vehículos y sus partes	8,2	Aparatos y material eléctrico, de grabación o imagen	10,4
Navegación aérea o espacial	7,4	Productos químicos orgánicos	6,0
Productos químicos orgánicos	4,0	Navegación aérea o espacial	4,9
Manufactura de fundición, de hierro o acero	3,9	Materias plásticas y manufacturas	4,1
Materias plásticas y manufacturas	3,9	Cereales	4,1
Productos farmacéuticos	3,6	Fundición, hierro y acero	3,8
Cereales	3,5	Instrumentos y aparatos de óptica, fotografía, cinematografía	2,7
Instrumentos y aparatos de óptica, fotografía, cinematografía	3,0	Combustibles y aceites minerales y sus productos	2,6
Combustibles y aceites minerales y sus productos	2,8	Productos farmacéuticos	2,5
Fundición, hierro y acero	2,4	Abonos	2,5
Caucho y manufacturas	2,3	Manufactura de fundición, de hierro o acero	2,0
Papel, cartón y sus manufacturas	1,8	Caucho y manufacturas	2,0
Demás capítulos	25,6	Demás capítulos	26,7

Fuente: DIAN Cálculos: DANE

El 30,6% de las importaciones colombianas en enero de 2009, se originaron en Estados Unidos. Los principales productos importados de ese país fueron: las demás aeronaves (por ejemplo helicópteros, aviones) (15,0%); aceites de petróleo o material bituminoso, excepto los aceites crudos (6,2%) y topadoras frontales (bulldozers), palas mecánicas, excavadoras y cargadoras (4,4%).

Las importaciones originarias de China participaron con el 10,9% del total. Cabe resaltar que Brasil pasa a ser el tercer origen de las importaciones Colombianas, durante el primer trimestre de 2009.

Cuadro 3
Distribución porcentual de las principales importaciones, según país de origen
Total nacional
Enero - marzo (2009 - 2008)

2009		2008	
Pais	Part (%)	Pais	Part (%)
Estados Unidos	30,6	Estados Unidos	30,2
China	10,9	China	10,6
Brasil	7,3	México	7,9
México	6,7	Brasil	5,7
Alemania	4,3	Alemania	3,7
Argentina	3,1	Japón	3,5
Japón	2,6	Venezuela	3,2
Corea	2,4	Corea	2,5
Ecuador	2,2	Canadá	2,2
Italia	2,0	Francia	2,1
Perú	2,0	Ecuador	2,0
Chile	1,9	Perú	2,0
Demás países	24,1	Demás países	24,3

Fuente: DIAN Cálculos: DANE



Cuadro 4
Variación porcentual del valor CIF de las importaciones por capítulos del arancel y países de origen
Total nacional
Enero - marzo 2009/2008

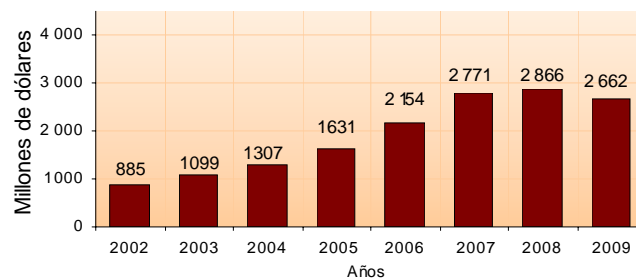
Estados Unidos			
Descripción	Variación	Contribución	
Cereales	-60,0	-6,1	
Productos químicos orgánicos	-52,0	-5,9	
Abonos	-79,5	-1,8	
Navegación aérea o espacial	39,0	4,2	
Demás capítulos	0,8	0,5	
Total	-9,1	-9,1	
México			
Aparatos y material eléctrico, de grabación o imagen	-39,9	-12,1	
Vehículos y sus partes	-55,4	-10,3	
Productos químicos orgánicos	-63,3	-3,7	
Fundición, hierro y acero	91,6	3,1	
Demás capítulos	-4,3	-1,8	
Total	-24,7	-24,7	
Venezuela			
Fundición, hierro y acero	-65,4	-26,3	
Productos químicos orgánicos	-92,1	-9,4	
Combustibles y aceites minerales y sus productos	-58,5	-8,4	
Productos diversos de las industrias químicas	-58,9	-3,5	
Abonos	7689,0	7,8	
Demás capítulos	-43,9	-12,7	
Total	-52,6	-52,6	
Japón			
Vehículos y sus partes	-66,0	-24,5	
Fundición, hierro y acero	-61,0	-8,8	
Calderas, máquinas y partes	-28,3	-6,0	
Aparatos y material eléctrico, de grabación o imagen	96,1	5,6	
Demás capítulos	3,6	0,8	
Total	-33,0	-33,0	
Francia			
Navegación aérea o espacial	-97,1	-26,6	
Vehículos y sus partes	-65,4	-6,7	
Aparatos y material eléctrico, de grabación o imagen	-39,9	-3,5	
Productos farmacéuticos	18,4	1,6	
Demás capítulos	-20,3	-9,1	
Total	-44,3	-44,3	
Brasil			
Navegación aérea o espacial	93,2	12,1	
Cereales	3122,9	9,0	
Manufactura de fundición, de hierro o acero	74,4	2,8	
Vehículos y material para vía férrea	-97,9	-2,5	
Fundición, hierro y acero	-46,8	-3,5	
Demás capítulos	-4,0	-2,9	
Total	15,1	15,1	

Fuente: DIAN Cálculos DANE

Marzo

Durante marzo de 2009, las importaciones presentaron una disminución del 7,1% al pasar de US\$2 865,9 millones a US\$2 662,2 millones. Este resultado se debió a las menores compras externas de aparatos y material eléctrico de grabación o imagen que presentó una contracción de 26,0%, seguido de vehículos y sus partes que registró una disminución del 23,9%.

Gráfico 2
Valor CIF de las importaciones colombianas
Total nacional
Marzo (2002 - 2009)



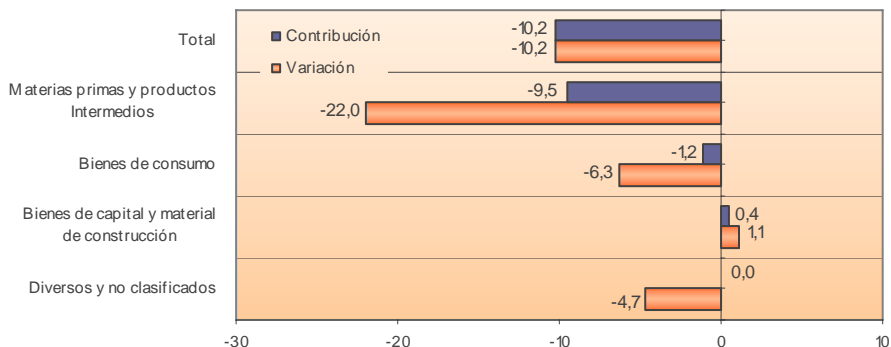
Fuente: DIAN Cálculos DANE

1.1 Importaciones según uso o destino económico – CUODE

Enero - marzo 2009

Al desagrupar el valor CIF de las importaciones realizadas por Colombia durante los tres primeros meses de 2009, según el uso o destino económico, se obtienen los siguientes resultados:

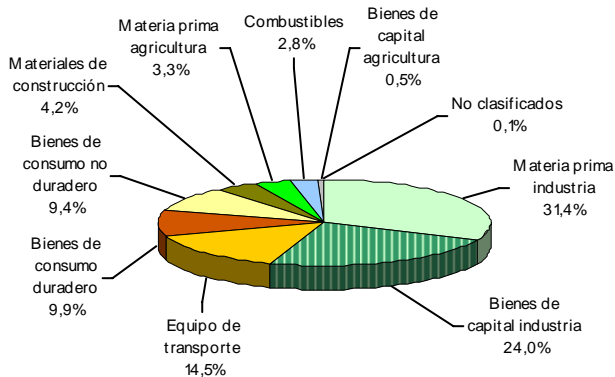
Gráfico 3
Comportamiento del valor CIF de las importaciones según CUODE
Total nacional
Enero - marzo 2009/2008



Fuente: DIAN Cálculos DANE

Las importaciones de bienes de capital y materiales de construcción participaron, en el total de las importaciones en enero - marzo de 2009, con el 43,2%; las del grupo de materias primas y productos intermedios, incluyendo combustibles, con el 37,5%; las de bienes de consumo con el 19,3% y los bienes no clasificados con el 0,1%. (Cuadro A1 del anexo).

Gráfico 4
Distribución porcentual del valor CIF de las importaciones según CUODE
Total nacional
Enero - marzo 2009



Fuente: DIAN Cálculos DANE

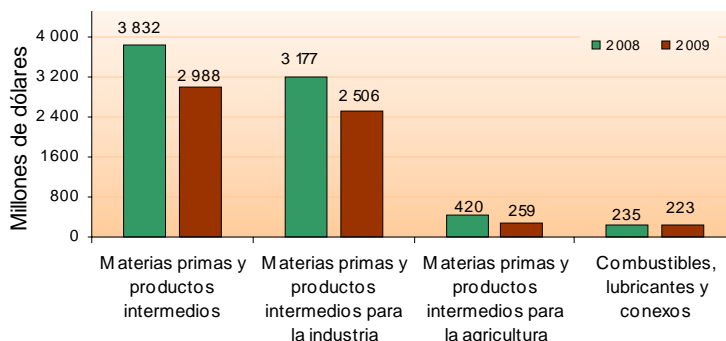


Las importaciones de materias primas y productos intermedios, disminuyeron 22,0% en el primer trimestre de 2009 y contribuyeron con -9,5 puntos porcentuales a la variación negativa total de 10,2%.

Dentro de este grupo de productos, las importaciones de materias primas y productos intermedios para la industria registraron variación negativa de 21,1% y contribuyeron con -7,6 puntos porcentuales; los principales causantes de este resultado fueron productos químicos y farmacéuticos (-18,0%) y productos mineros (-27,8%); los cuales contribuyeron con -5,6 puntos porcentuales a la variación.

Igualmente, se presentó una disminución en las compras externas de materias primas y productos intermedios para la agricultura (-38,3%). Así mismo, las importaciones de combustibles, lubricantes y conexos disminuyeron en 5,1%. (Cuadro 5).

Gráfico 5
Valor CIF de las importaciones de materias primas y productos intermedios
Total nacional
Enero - marzo (2008 - 2009)

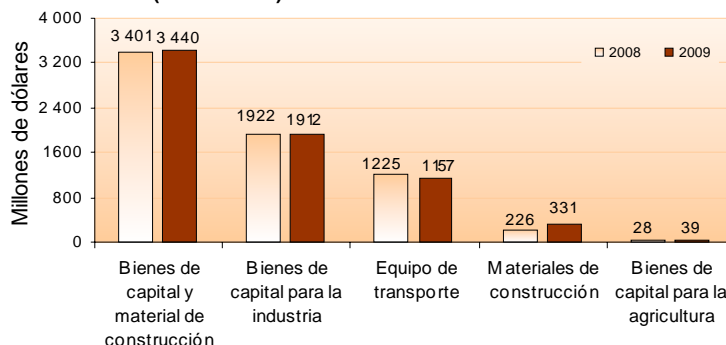


Fuente: DIAN Cálculos DANE

Las importaciones de bienes de capital y materiales de construcción se incrementaron 1,1% durante los tres primeros meses de 2009 y contribuyeron con 0,4 puntos porcentuales a la variación total de las importaciones. Este resultado se le atribuye principalmente al incremento de 46,3% en las compras externas de materiales de construcción.

Las compras externas de bienes de capital para la agricultura se incrementaron 41,6% y contribuyeron con 0,1 puntos porcentuales a la variación total; las importaciones de bienes de capital para la industria registraron una disminución de 0,5% y las de equipo de transporte disminuyeron en 5,6%. (Cuadro 5).

Gráfico 6
Valor CIF de las importaciones de bienes de capital y materiales de construcción
Total nacional
Enero - marzo (2008 - 2009)



Fuente: DIAN Cálculos DANE



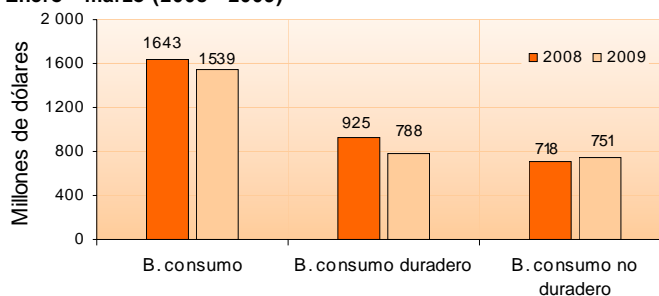
Cuadro 5
Variación porcentual del valor CIF de las importaciones, según grupos y subgrupos de la CUODE
Total nacional
Enero – marzo 2009/2008

Grupos y subgrupos	Variación %	Contribución a la variación	
		Total	Del grupo
Total	-10,2	-10,2	
Bienes de consumo	-6,3	-1,2	-6,3
Consumo no duradero	4,7	0,4	2,0
Consumo duradero	-14,9	-1,5	-8,4
Materias primas y productos Intermedios	-22,0	-9,5	-22,0
Combustibles, lubricantes y conexos	-5,1	-0,1	-0,3
Materia prima y productos intermedios para la agricultura	-38,3	-1,8	-4,2
Materia prima y productos Intermedios para la industria	-21,1	-7,6	-17,5
Bienes de capital y material de construcción	1,1	0,4	1,1
Materiales de construcción	46,3	1,2	3,1
Bienes de capital para la agricultura	41,6	0,1	0,3
Bienes de capital para la industria	-0,5	-0,1	-0,3
Equipo de transporte	-5,6	-0,8	-2,0
Diversos y no clasificados	-4,7	0,0	

Fuente: DIAN Cálculos DANE

Durante el período enero - marzo de 2009, las compras externas de bienes de consumo disminuyeron 6,3% y contribuyeron con -1,2 puntos porcentuales a la variación total. Dentro de este grupo de productos, las compras externas de bienes de consumo duradero registraron una contracción de 14,9% y contribuyeron con -1,5 de los -1,2 puntos porcentuales. A su vez, el principal aporte a este resultado correspondió a las importaciones de vehículos de transporte particular (-1,1 puntos porcentuales). Por su parte, las importaciones de bienes de consumo no duradero se incrementaron en 4,7%, al pasar de US\$717,6 millones en el primer trimestre de 2008 a US\$751,1 millones en el mismo período de 2009.

Gráfico 7
Valor CIF de las importaciones de bienes de consumo
Total nacional
Enero - marzo (2008 - 2009)

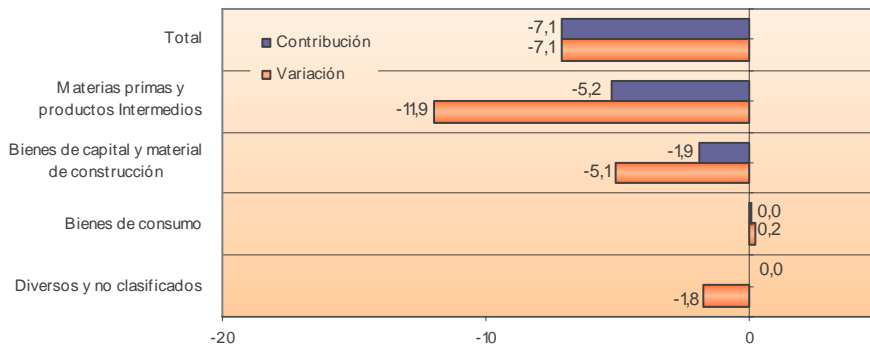


Fuente: DIAN Cálculos DANE

Marzo

Las importaciones de materias primas y productos intermedios disminuyeron 11,9% durante marzo de 2009 y contribuyeron con -5,2 puntos porcentuales a la variación total de las importaciones; este resultado se le atribuye principalmente a la contracción de 9,3% en las compras externas de materias primas y productos intermedios para la industria.

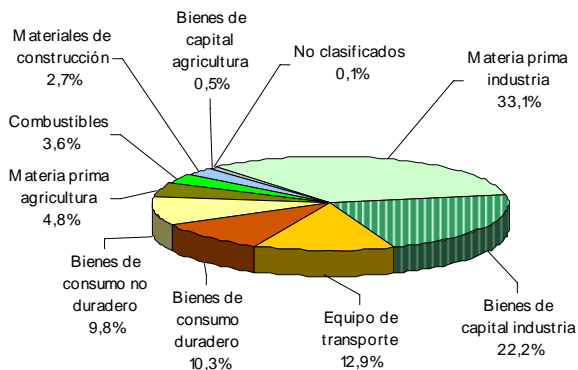
Gráfico 8
Comportamiento del valor CIF de las importaciones según CUODE
Total nacional
Marzo 2009/2008



Fuente: DIAN Cálculos DANE

Según el valor CIF de las importaciones realizadas por Colombia durante marzo de 2009, las compras externas de materias primas para la industria participaron con el 33,1% del total; bienes de capital para la industria con el 22,2%, equipo de transporte con el 12,9%, bienes de consumo duradero con el 10,3% y las de bienes de consumo no duradero con el 9,8%.

Gráfico 9
Distribución porcentual del valor CIF de las importaciones, según CUODE
Marzo 2009



Fuente: DIAN Cálculos DANE

Cuadro 6
Variación porcentual del valor CIF de las importaciones, según grupos y subgrupos de la CUODE
Total nacional
Marzo 2009/2008

Grupos y subgrupos	Variación %	Contribución a la variación	
		Total	Del grupo
Total	-7,1	-7,1	
Bienes de consumo	0,2	0,0	0,2
Consumo no duradero	11,6	0,9	5,1
Consumo duradero	-8,6	-0,9	-4,8
Materias primas y productos Intermedios	-11,9	-5,2	-11,9
Combustibles, lubricantes y conexos	-30,6	-1,5	-3,4
Materia prima y productos intermedios para la agricultura	-11,9	-0,6	-1,4
Materia prima y productos Intermedios para la industria	-9,3	-3,2	-7,2
Bienes de capital y material de construcción	-5,1	-1,9	-5,1
Materiales de construcción	10,8	0,2	0,6
Bienes de capital para la agricultura	41,9	0,1	0,4
Bienes de capital para la industria	-7,3	-1,6	-4,4
Equipo de transporte	-5,3	-0,7	-1,8
Diversos y no clasificados	-1,8	0,0	-1,7

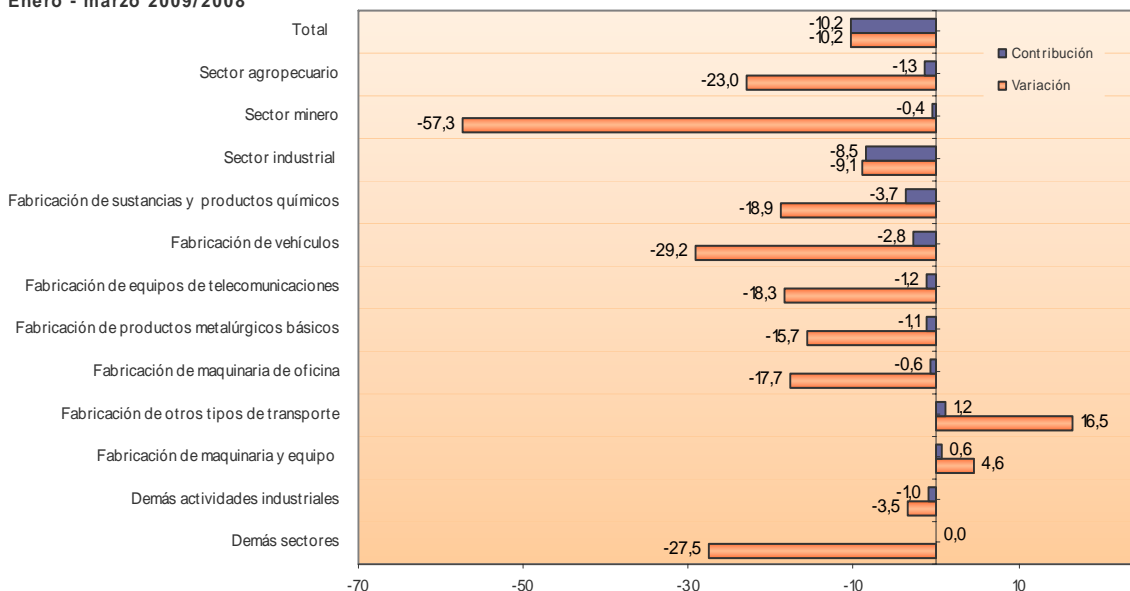
Fuente: DIAN Cálculos DANE

1.2 Importaciones según CIU¹

Enero - marzo 2009

Las compras externas de productos industriales representaron el 94,8% del total de las importaciones realizadas por Colombia en el primer trimestre de 2009; las del sector agropecuario, ganadería, caza y silvicultura el 4,8% y las del sector minero el 0,4%. (Cuadro A5 del anexo).

Gráfico 10
Comportamiento del valor CIF de las importaciones según CIU Rev.3
Total nacional
Enero - marzo 2009/2008



Fuente: DIAN Cálculos DANE

¹ Clasificación Industrial Internacional Uniforme Revisión 3.



Las importaciones de productos del sector industrial presentaron una disminución de 9,1%, al pasar de US\$8 312,6 millones CIF durante los tres primeros meses de 2008 a US\$7 558,2 millones en el mismo periodo de 2009. Este resultado obedeció principalmente al comportamiento en las compras externas de sustancias y productos químicos (CIU 24), que presentaron una disminución de 18,9% y una contribución de -3,7 puntos porcentuales a la variación total.

Dentro de dicho grupo, las compras externas de sustancias químicas básicas presentaron una disminución de 34,4% y una contribución de -4,2 puntos porcentuales a la variación total; Los principales productos que explican esta contracción fueron: propileno (-74,0%), cloruro de vinilo (-60,7%), que en conjunto aportaron -15,0 puntos porcentuales a la variación negativa de 34,4%.

Así mismo, las compras externas de vehículos (CIU 34) registraron una disminución de 29,2%, y una contribución de -2,8 puntos porcentuales a la variación total.

Por otra parte, las compras externas de otros tipos de equipo de transporte (CIU 35), aumentaron en 16,5%, resultado debido principalmente, a las importaciones de aeronaves, las cuales presentaron crecimiento de 31,5% y contribuyeron con 1,7 puntos porcentuales a la variación total.

Cuadro 7
Variación porcentual del valor CIF de las importaciones, según CIU Rev.3
Total nacional
Enero - marzo 2009/2008

Descripción	Variación (%)	Contribución a la variación	
		Total	Del sector
Total	-10,2	-10,2	
Sector agropecuario, ganadería, caza y silvicultura	-23,0	-1,3	
Sector minero	-57,3	-0,4	
Sector industrial	-9,1	-8,5	-9,1
Productos alimenticios y bebidas	-8,5	-0,4	-0,5
Productos de tabaco	-48,3	0,0	0,0
Fabricación de productos textiles	-11,4	-0,3	-0,3
Fabricación de prendas de vestir	1,9	0,0	0,0
Cuero y sus derivados; calzado	6,8	0,0	0,1
Industria maderera	-20,2	-0,1	-0,1
Papel, cartón y sus productos	-15,0	-0,3	-0,3
Actividades de edición e impresión	-9,3	0,0	-0,1
Fabricación de productos de la refinación del petróleo	14,9	0,3	0,4
Fabricación de sustancias y productos químicos	-18,9	-3,7	-3,9
Fabricación de productos de caucho y plástico	-3,3	-0,1	-0,1
Otros productos minerales no metálicos	-5,5	-0,1	-0,1
Fabricación de productos metalúrgicos básicos	-15,7	-1,1	-1,2
Productos elaborados de metal	0,9	0,0	0,0
Fabricación de maquinaria y equipo	4,6	0,6	0,6
Fabricación de maquinaria de oficina	-17,7	-0,6	-0,6
Fabricación de maquinaria y aparatos eléctricos	6,3	0,2	0,2
Fabricación de equipos de telecomunicaciones	-18,3	-1,2	-1,3
Fabricación de instrumentos médicos	-0,8	0,0	0,0
Fabricación de vehículos	-29,2	-2,8	-2,9
Fabricación de otros tipos de transporte	16,5	1,2	1,3
Fabricación de muebles; industrias manufactureras	-3,6	0,0	0,0
Reciclaje	-92,7	-0,2	-0,2
Demás sectores	-27,5	0,0	

Fuente: DIAN Cálculos DANE

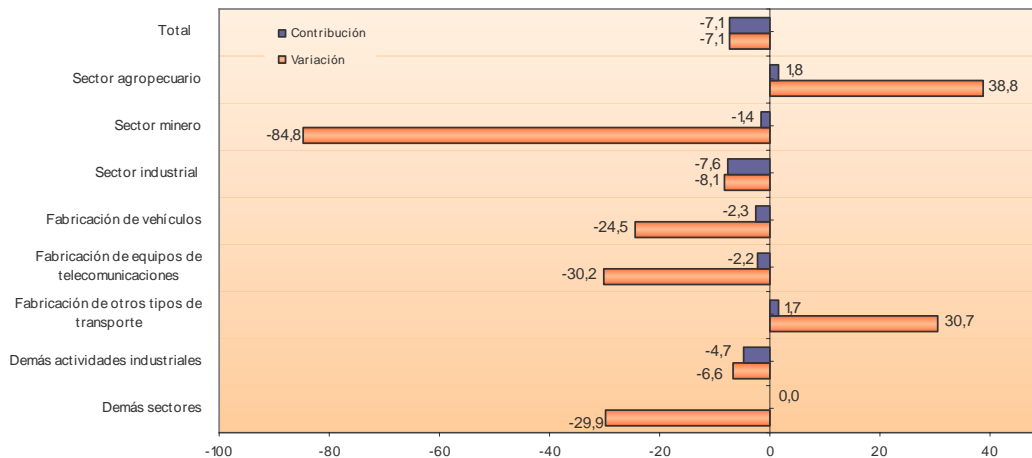
Las compras externas del sector minero registraron disminución de 57,3% durante el primer trimestre de 2009, debido a la contracción en petróleo crudo y gas natural (-98,9%).

De igual manera, las importaciones de productos del sector agropecuario, ganadería, caza y silvicultura, disminuyeron 23,0%, resultado explicado por la contracción del 23,5% de la producción agrícola, debido principalmente a la caída en los demás trigos (-40,2%) y maíz duro amarillo (-29,9%).

Marzo

Durante marzo de 2009 se registraron importaciones del sector industrial por US\$2 466,5 millones, equivalentes a una participación del 92,7% dentro del total de las importaciones; el sector agropecuario, ganadería, caza y silvicultura participó con el 7,0% y el sector minero significó el 0,3%. (Cuadro A5 del anexo).

Gráfico 11
Comportamiento del valor CIF de las importaciones según CIU Rev.3
Total nacional
Marzo 2009/2008



Fuente: DIAN Cálculos DANE

Las importaciones de productos del sector industrial disminuyeron 8,1% y contribuyeron con -7,6 puntos porcentuales a la variación total de las importaciones de marzo; este resultado fue ocasionado principalmente por la contracción en las compras externas de vehículos, al pasar de US\$275,2 millones en marzo de 2008 a US\$207,9 millones en el mismo mes de 2009.

Así mismo, se registró disminución del 30,2% en las importaciones de equipos de telecomunicaciones equivalente a una contribución de -2,2 puntos porcentuales a la variación total. Este resultado lo explican principalmente las menores compras de transmisores de radio y televisión y de aparatos para telefonía y telegrafía (-36,2%).

Cuadro 8
Variación porcentual del valor CIF de las importaciones, según CIU Rev.3
Total nacional
Marzo 2009/2008

Descripción	Variación (%)	Contribución a la variación	
		Total	Del sector
Total	-7,1	-7,1	
Sector agropecuario, ganadería, caza y silvicultura	38,8	1,8	
Sector minero	-84,8	-1,4	
Sector industrial	-8,1	-7,6	-8,1
Productos alimenticios y bebidas	0,4	0,0	0,0
Productos de tabaco	-40,4	0,0	0,0
Fabricación de productos textiles	-10,0	-0,2	-0,2
Fabricación de prendas de vestir	-15,0	-0,1	-0,1
Cuero y sus derivados; calzado	3,3	0,0	0,0
Industria maderera	-26,9	-0,1	-0,1
Papel, cartón y sus productos	-13,9	-0,3	-0,3
Actividades de edición e impresión	15,8	0,1	0,1
Fabricación de productos de la refinación del petróleo	-3,5	-0,1	-0,1
Fabricación de sustancias y productos químicos	-5,5	-1,0	-1,1
Fabricación de productos de caucho y plástico	-5,5	-0,2	-0,2
Otros productos minerales no metálicos	-2,9	0,0	0,0
Fabricación de productos metalúrgicos básicos	-28,3	-1,8	-1,9
Productos elaborados de metal	2,1	0,0	0,0
Fabricación de maquinaria y equipo	5,4	0,7	0,7
Fabricación de maquinaria de oficina	-14,6	-0,6	-0,6
Fabricación de maquinaria y aparatos eléctricos	-17,4	-0,6	-0,6
Fabricación de equipos de telecomunicaciones	-30,2	-2,2	-2,3
Fabricación de instrumentos médicos	-0,5	0,0	0,0
Fabricación de vehículos	-24,5	-2,3	-2,5
Fabricación de otros tipos de transporte	30,7	1,7	1,8
Fabricación de muebles; industrias manufactureras	-21,6	-0,3	-0,3
Reciclaje	-94,3	-0,2	-0,2
Demás sectores	-29,9	0,0	

Fuente: DIAN Cálculos DANE

1.3 Importaciones según capítulos del arancel

Enero - marzo 2009

Según capítulos de arancel de aduanas, la disminución total de las importaciones se sustentó en las menores compras de vehículos y sus partes (capítulo 87) con una variación negativa de 30,4%, al pasar de US\$937,0 millones en los tres primeros meses de 2008 a US\$652,3 millones en el mismo período de 2009. (Cuadro A11 del anexo).

Le siguen en orden de importancia, las compras externas de productos químicos orgánicos (capítulo 29), las cuales disminuyeron en 40,6%; fundición, hierro y acero (capítulo 72) en 43,8% y abonos (capítulo 31) en 57,2%. Este resultado fue contrareestado por las mayores compras de navegación aérea o espacial (capítulo 88), las cuales crecieron en 35,3%; manufactura de fundición, hierro o acero en 73,4% (capítulo 73) y productos farmacéuticos (capítulo 30) en 26,9%.

Cuadro 9
Variación porcentual del valor CIF de importaciones colombianas según principales capítulos
Total nacional
Enero - marzo 2009/2008

	Variación %	Contribución a la variación
Total	-10,2	-10,2
Vehículos y sus partes	-30,4	-3,2
Productos químicos orgánicos	-40,6	-2,4
Fundición, hierro y acero	-43,8	-1,7
Abonos	-57,2	-1,4
Productos farmacéuticos	26,9	0,7
Manufactura de fundición, de hierro o acero	73,4	1,5
Navegación aérea o espacial	35,3	1,7
Demás capítulos	-8,0	-5,4

Fuente: DIAN Cálculos: DANE

Marzo

Las compras externas de calderas, máquinas y partes participaron con el 16,5% del total de las importaciones colombianas realizadas en marzo de 2009; vehículos y sus partes el 8,9%; aparatos y material eléctrico, de grabación o imagen el 8,9%; navegación aérea o espacial el 5,8% y cereales el 5,4%. (Cuadro A11 del anexo)

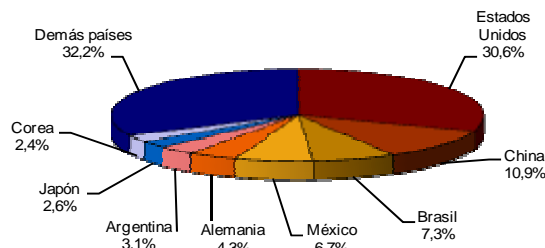
La contracción en las importaciones colombianas registrada en marzo de 2009, se atribuye principalmente a las menores compras externas de aparatos y material eléctrico, de grabación o imagen, al pasar de US\$318,7 millones a US\$235,9 millones y contribuir con -2,9 puntos porcentuales a la variación total de -7,1% de las importaciones.

1.4 Importaciones según país de origen

Enero - marzo 2009

De acuerdo con las declaraciones de importación, las mercancías compradas por Colombia y señaladas como originarias de Estados Unidos participaron con el 30,6% del total registrado en el período de análisis; China participó con 10,9%; Brasil con 7,3%; México con 6,7%; Alemania con 4,3%; Argentina con 3,1%; Japón con 2,6% y Corea con 2,4%.

Gráfico 12
Distribución porcentual del valor CIF de las importaciones, según países de origen
Total nacional
Enero - marzo 2009



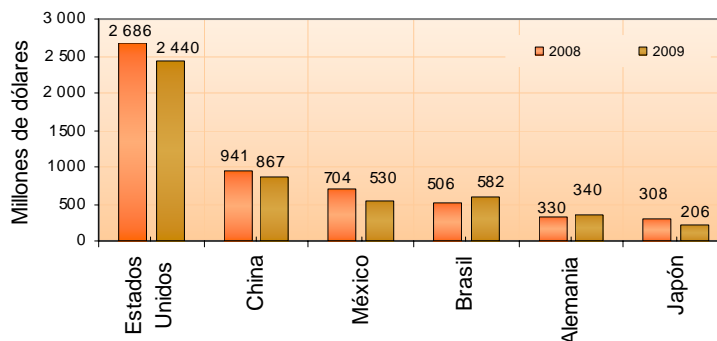
Fuente: DIAN Cálculos: DANE



Por países de origen y de acuerdo con su contribución a la variación total de las importaciones, la disminución más importante se presentó en los productos originarios de Estados Unidos, al pasar de US\$2 685,7 millones durante los tres primeros meses de 2008 a US\$2 440,1 millones en igual período de 2009 y contribuir con -2,8 puntos porcentuales. Esta contracción se explica principalmente por las menores compras externas de cereales (-60,0%) y productos químicos orgánicos (-52,0%).

Por su parte, la disminución registrada en las importaciones de México corresponde principalmente a aparatos y material eléctrico, de grabación o imagen (-39,9%) y vehículos y sus partes (-55,4%). Así mismo se presentó disminución en las importaciones originarias de Venezuela (-52,6%), Japón (-33,0%) y Francia (-44,3%). (Cuadro 4).

Gráfico 13
Valor CIF de las importaciones, según países de origen
Total nacional
Enero - marzo 2008 - 2009



Fuente: DIAN Cálculos DANE

Por el contrario, las compras externas de productos originarios de Brasil crecieron en 15,1%, debido principalmente a navegación aérea o espacial (93,2%).

Cuadro 10
Variación porcentual del valor CIF de las importaciones según países de origen
Total nacional
Enero - marzo 2009/2008

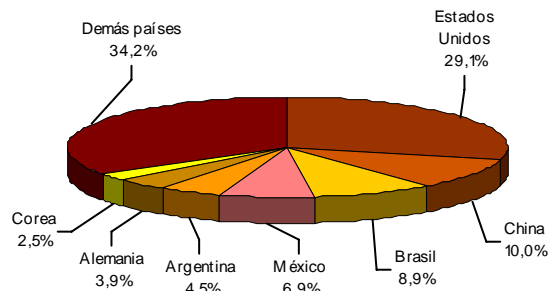
Países	Variación %	Contribución a la variación
Estados Unidos	-9,1	-2,8
México	-24,7	-2,0
Venezuela	-52,6	-1,7
Japón	-33,0	-1,1
Francia	-44,3	-0,9
Italia	35,0	0,5
Argentina	44,0	0,8
Brasil	15,1	0,9
Demás países	-8,9	-3,9
Total	-10,2	-10,2

Fuente: DIAN Cálculos DANE

Marzo

El 29,1% de las importaciones realizadas durante marzo de 2009, fueron originarias de Estados Unidos; el 10,0% de China, el 8,9% de Brasil, el 6,9% de México, el 4,5% de Argentina, el 3,9% de Alemania y el 2,5% de Corea.

Gráfico 14
Distribución porcentual del valor CIF de las importaciones según países de origen
Total nacional
Marzo 2009



Fuente: DIAN Cálculos DANE

De acuerdo con la contribución a la variación total de las importaciones, las mayores caídas se observaron en las importaciones originarias de México, al pasar de US\$248,7 millones durante marzo de 2008 a US\$182,9 millones en igual mes de 2009; las de Japón, al pasar de US\$100,5 millones a US\$52,6 millones y las de Estados Unidos, al pasar de US\$820,7 millones a US\$775,5 millones. (Cuadro A12 del anexo)

Por el contrario, las compras externas de productos originarios de Brasil aumentaron en 65,5% en marzo de 2009, resultado ocasionado principalmente por navegación aérea o espacial (392,5%).

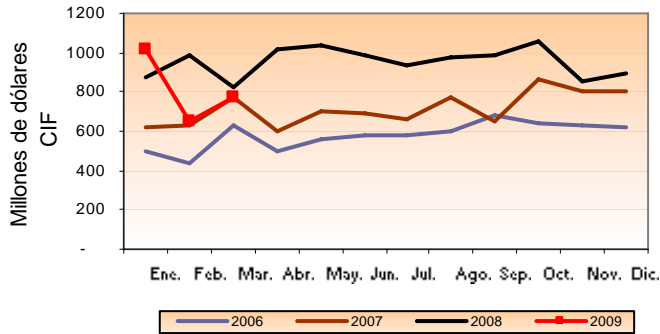
Cuadro 11
Variación porcentual del valor CIF de las importaciones según países de origen
Total nacional
Marzo 2009/2008

Países	Variación %	Contribución a la variación
México	-26,4	-2,3
Japón	-47,6	-1,7
Estados Unidos	-5,5	-1,6
Trinidad y Tobago	-75,3	-1,4
Reino Unido	-54,4	-1,0
Argentina	84,8	1,9
Brasil	65,5	3,3
Demás países	-8,9	-4,3
Total	-7,1	-7,1

Fuente: DIAN Cálculos DANE

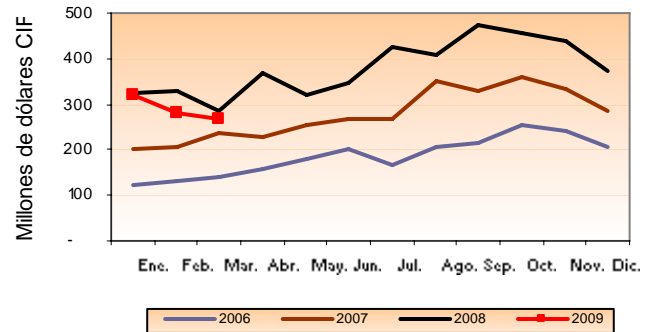
Evolución de las importaciones mensuales por principales países de origen

Gráfico 15
Importaciones originarias de Estados Unidos
Total nacional
2006 - 2009 (Marzo)



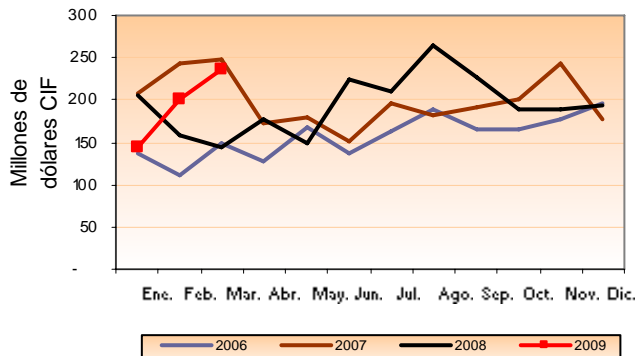
Fuente: DIAN Cálculos DANE

Gráfico 16
Importaciones originarias de China
Total nacional
2006 - 2009 (Marzo)



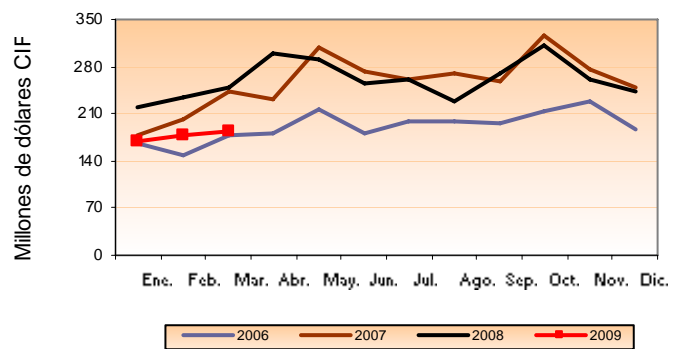
Fuente: DIAN Cálculos DANE

Gráfico 17
Importaciones originarias de Brasil
Total nacional
2006 - 2009 (Marzo)



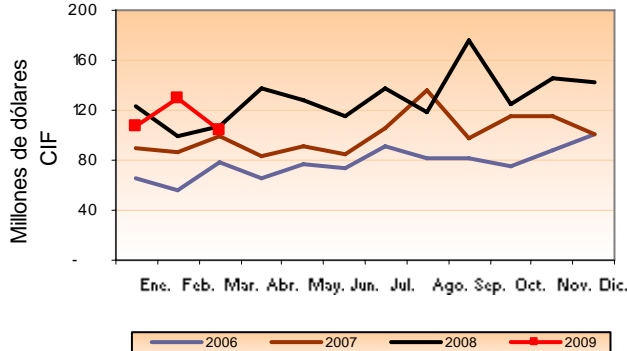
Fuente: DIAN Cálculos DANE

Gráfico 18
Importaciones originarias de México
Total nacional
2006 - 2009 (Marzo)



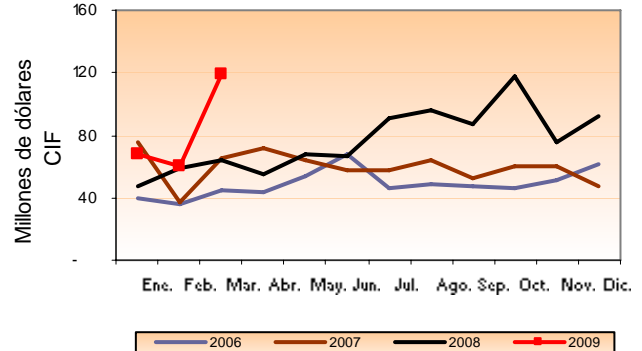
Fuente: DIAN Cálculos DANE

Gráfico 19
Importaciones originarias de Alemania
Total nacional
2006 - 2009 (Marzo)



Fuente: DIAN Cálculos DANE

Gráfico 20
Importaciones originarias de Argentina
Total nacional
2006 - 2009 (Marzo)



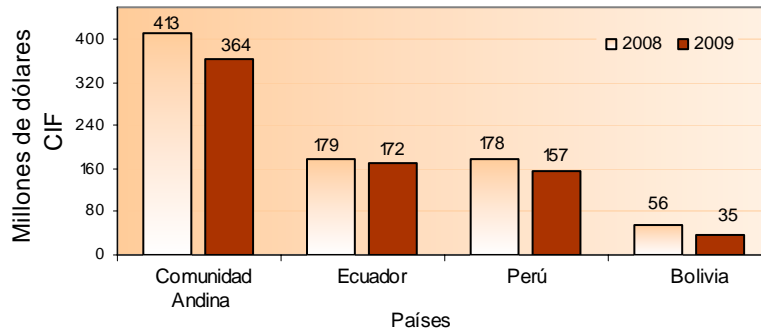
Fuente: DIAN Cálculos DANE

Importaciones originarias de los países de la Comunidad Andina

Enero - marzo 2009

Las compras colombianas realizadas a los países de la Comunidad Andina de Naciones - CAN (Ecuador, Perú y Bolivia), disminuyeron 11,8% al pasar de US\$413,2 millones CIF a US\$364,4 millones CIF. Las compras externas originarias de Perú disminuyeron 12,1%, las de Bolivia 36,7% y las de Ecuador 3,7%.

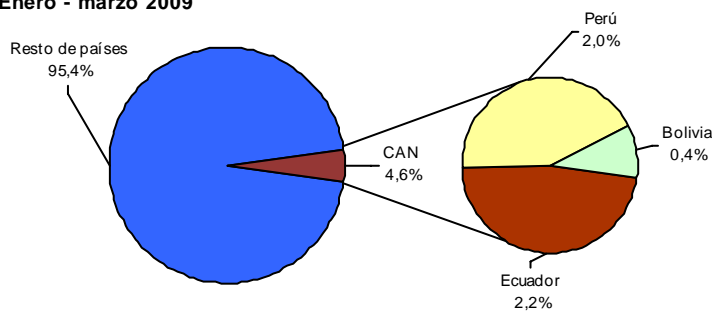
Gráfico 21
Importaciones originarias de la Comunidad Andina
Total nacional
Enero - marzo 2008 - 2009



Fuente: DIAN Cálculos DANE

Las importaciones provenientes de la Comunidad Andina participaron con el 4,6% del total de las compras externas realizadas por Colombia en el período de análisis.

Gráfico 22
Distribución porcentual del valor CIF de las importaciones
de la Comunidad Andina de Naciones
Total nacional
Enero - marzo 2009

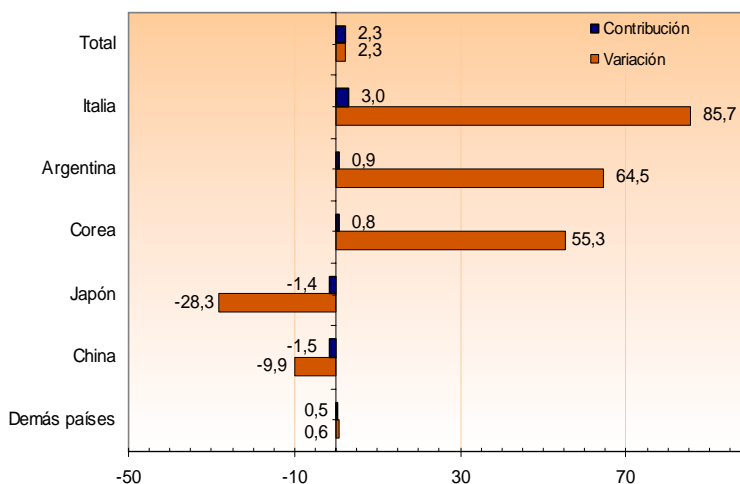


Fuente: DIAN Cálculos DANE

1.5 Principales productos importados según países de origen

Durante el primer trimestre de 2009, las importaciones de calderas, máquinas y partes se ubicaron en el primer renglón de las compras realizadas por Colombia al participar con el 17,2%. Estas importaciones fueron originarias principalmente de Estados Unidos y en menor proporción de China y Alemania. Las importaciones originarias de Italia registraron incremento del 85,7% al pasar de US\$47,1 millones a US\$87,4 millones con un aporte de 3,0 puntos porcentuales a la variación de estos productos; este resultado fue ocasionado principalmente por los demás aparatos para filtrar o depurar líquidos, los cuales aportaron 66,7 puntos porcentuales a la variación de 85,7%. La disminución de las compras externas originarias de China (-9,9%), se debió principalmente a pórticos móviles sobre neumáticos de descarga o de manipulación, que aportaron -6,6 puntos porcentuales a esta variación.

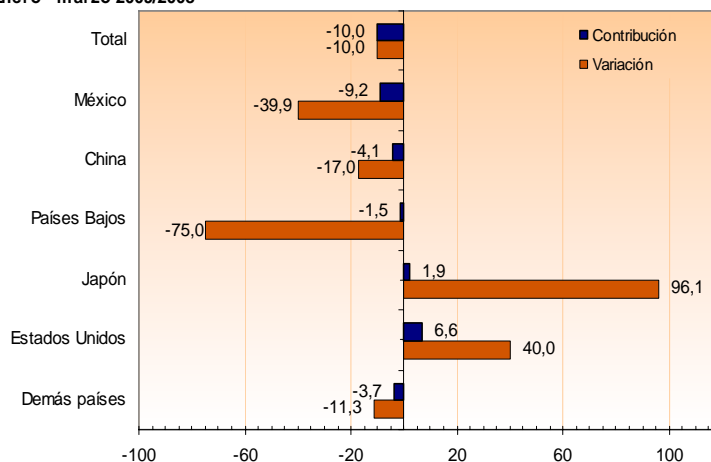
Gráfico 23
Comportamiento del valor CIF de las importaciones de calderas, máquinas y partes
Total nacional
Enero - marzo 2009/2008



Fuente: DIAN Cálculos DANE

Las compras externas de aparatos y material eléctrico, de grabación o imagen que realizó Colombia durante los tres primeros meses de 2009, se ubicaron en el segundo renglón de importancia con una participación de 10,5% y fueron originarios principalmente de Estados Unidos, China y México. Las compras externas de estos productos originarios de México, disminuyeron 39,9%, al pasar de US\$213,6 millones a US\$128,4 millones. Las importaciones originarias de Japón presentaron un crecimiento de 96,1%, las cuales aportaron 1,9 puntos porcentuales a la variación de esta línea de productos.

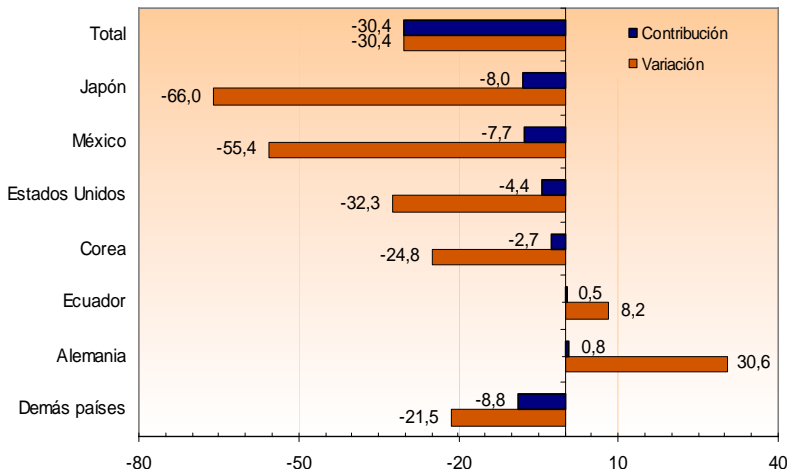
Gráfico 24
Comportamiento del valor CIF de las importaciones de aparatos y material eléctrico de grabación o imagen
Total nacional
Enero - marzo 2009/2008



Fuente: DIAN Cálculos DANE

En los tres primeros meses de 2009, se registraron importaciones de vehículos y sus partes las cuales participaron con el 8,2% del total, siendo originarias principalmente de Estados Unidos, Corea y Ecuador. Los originarios de Japón registraron disminución del 66,0%, al pasar de US\$114,2 millones a US\$38,8 millones.

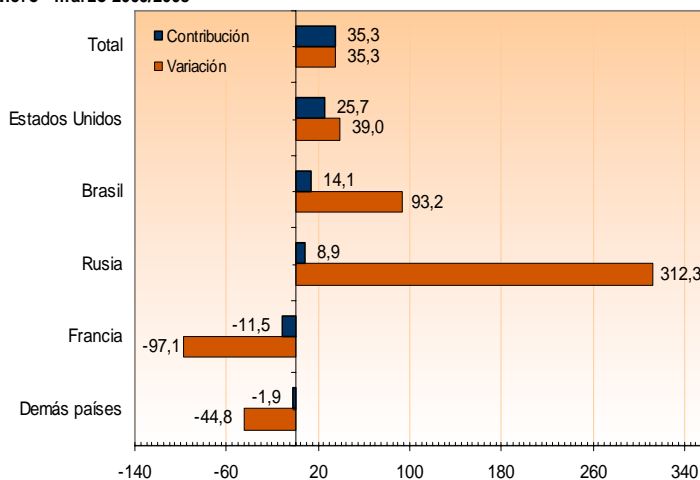
Gráfico 25
Comportamiento del valor CIF de las importaciones de vehículos y sus partes
Total nacional
Enero - marzo 2009/2008



Fuente: DIAN Cálculos DANE

Durante el primer trimestre de 2009, con una participación del 7,4% Colombia importó productos de navegación aérea o espacial principalmente de Estados Unidos. Las compras externas de estos productos originarios de este país registraron un incremento de 39,0% al pasar de US\$286,5 millones a US\$398,3 millones. Las importaciones originarias de Francia registraron una disminución de 97,1% y aportaron 11,5 puntos porcentuales negativos a la variación de estos productos.

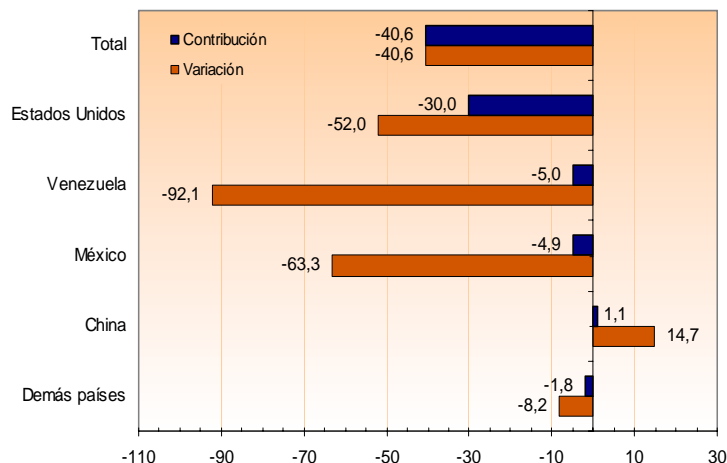
Gráfico 26
Comportamiento del valor CIF de las importaciones de navegación aérea o espacial
Total nacional
Enero - marzo 2009/2008



Fuente: DIAN Cálculos DANE

Las importaciones de productos químicos orgánicos participaron con el 4,0%, siendo originarias principalmente de Estados Unidos y en menor proporción de China. Las compras externas de Estados Unidos registraron disminución del 52,0%, al pasar de US\$306,1 millones a US\$146,9 millones.

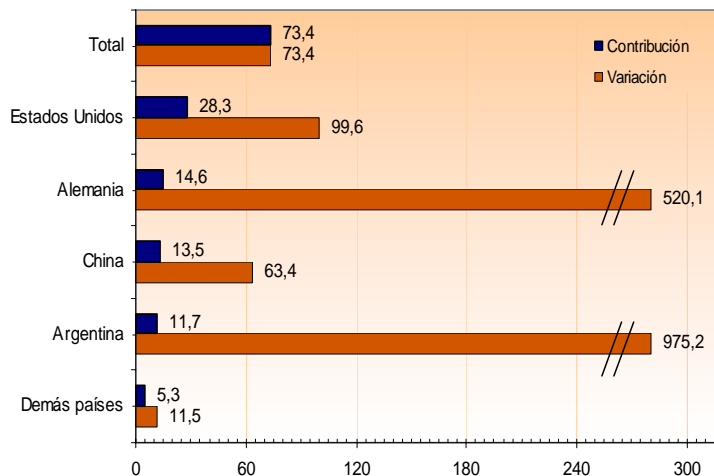
Gráfico 27
Comportamiento del valor CIF de las importaciones de productos químicos orgánicos
Total nacional
Enero - marzo 2009/2008



Fuente: DIAN Cálculos DANE

Las importaciones de productos de manufactura de fundición, hierro o acero en el primer trimestre de 2009 participaron con el 3,9% del total, siendo originarias principalmente de Estados Unidos, China y Brasil. Dentro de este grupo se destaca el incremento en las importaciones originarias de Estados Unidos, las cuales aumentaron 99,6%, al pasar de US\$51,4 millones a US\$102,6 millones.

Gráfico 28
Comportamiento del valor CIF de las importaciones de manufactura de fundición hierro o acero
Total nacional
Enero - marzo 2009/2008



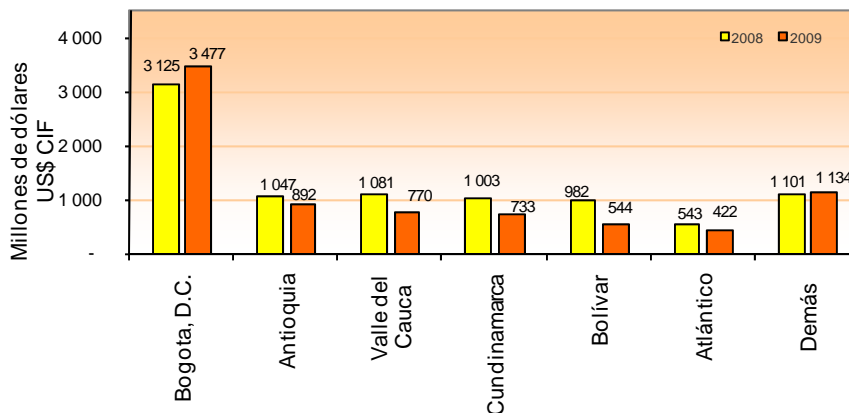
Fuente: DIAN Cálculos DANE

1.6 Importaciones según departamentos de destino

Enero - marzo 2009

El 43,6% del valor CIF de las importaciones realizadas por el país se concentraron en Bogotá, D.C.; el 11,2% en Antioquia; el 9,7% en el Valle del Cauca; el 9,2% en Cundinamarca y el 26,3% en los demás departamentos.

Gráfico 29
Importaciones según departamento de destino
Total nacional
Enero - marzo 2008 - 2009



Fuente: DIAN Cálculos DANE

La contracción del 44,6% registrada en las importaciones con destino Bolívar contribuyó con -4,9 puntos porcentuales a la variación del -10,2% registrada en el total de las importaciones. Este resultado fue contrarestando por el incremento en las importaciones destinadas al departamento de Bogotá, D.C. (11,3%).

Cuadro 12
Variación porcentual del valor CIF de las importaciones según departamento de destino
Total nacional
Enero - marzo 2009/2008

Departamentos	Variación (%)	Contribución
Bolívar	-44,6	-4,9
Valle del Cauca	-28,8	-3,5
Cundinamarca	-26,9	-3,0
Antioquia	-14,8	-1,7
Atlántico	-22,3	-1,4
Bogotá, D.C.	11,3	4,0
Demás departamentos	3,0	0,4
Total	-10,2	-10,2

Fuente: DIAN Cálculos DANE



Marzo

Durante el mes de marzo de 2009, el 38,5% del total de las importaciones colombianas se destinaron a Bogotá, D.C.; el 12,1% a Antioquia; el 10,3% al Valle del Cauca; el 10,0% a Cundinamarca y el 29,1% a los demás departamentos. (Ver cuadro A13 del anexo).

La disminución en las importaciones destinadas a Bolívar, contribuyó con -3,4 puntos porcentuales a la variación del -7,1% del total de las importaciones durante marzo de 2009.

Cuadro 13
Variación porcentual del valor CIF de las importaciones según departamento de destino
Total nacional
Marzo 2009/2008

Departamentos	Variación (%)	Contribución
Bolívar	-33,8	-3,4
Valle del Cauca	-21,8	-2,7
Cundinamarca	-14,3	-1,5
La Guajira	-32,3	-0,8
Bogota, D.C.	-1,7	-0,6
Santander	49,1	0,7
Demás departamentos	4,7	1,3
Total	-7,1	-7,1

Fuente: DIAN Cálculos DANE



IMPORTACIONES FICHA METODOLÓGICA

Objetivo: presentar la información estadística sobre importaciones correspondiente al período enero - marzo de 2009, comparada con las cifras del mismo período del año inmediatamente anterior.

Tipo de investigación: documentos administrativos.

Fuentes de información: DIAN, a partir de las declaraciones de importación.

Periodicidad: mensual.

Cobertura: nacional.

Principales términos utilizados:

- Importaciones: es la introducción legal de mercancías procedentes de otros países o de una zona franca industrial colombiana, al resto del territorio aduanero nacional. Estas cifras se producen según la fecha de presentación de las declaraciones de importación ante las entidades financieras autorizadas para recaudar los tributos aduaneros.
- Valor CIF (Cost, Insurance, Freight, es decir, costo, seguro y flete): es el precio total de la mercancía que incluye en su valor, los costos por seguros y fletes.
- Valor FOB (Free On Board): corresponde al precio de venta de los bienes embarcados a otros países, puestos en el medio de transporte, sin incluir valor de seguro y fletes.
- País de origen: es aquel donde se cultivaron los productos agrícolas, se extrajeron los minerales o se fabricaron los artículos manufacturados total o parcialmente, pero en este último caso, el país de origen es el que ha completado la última fase del proceso de fabricación para que el producto adopte su forma final.

Variaciones analizadas

- Variación acumulada en lo corrido del año: variación porcentual calculada entre lo transcurrido desde enero hasta el mes de referencia del año (enero - hasta i,t), y lo transcurrido en igual período del año inmediatamente anterior (enero - hasta i,t-1).
- Variación anual: variación porcentual calculada entre el mes del año en referencia (i,t) y el mismo mes del año inmediatamente anterior (i,t-1).
- Variación acumulada anual: variación porcentual calculada entre el acumulado de los últimos doce meses, con relación al mes del año en referencia (i,t) y el acumulado de igual período del año inmediatamente anterior (i,t-1).

Contribución a la variación: Variación porcentual del período de referencia multiplicada por la participación porcentual del período inmediatamente anterior al de referencia.

Convenciones

- p cifras provisionales de avance por falta de cobertura total y/o revisión completa de la información.
- No es aplicable

Impreso en la Dirección de Difusión, Mercadeo y Cultura Estadística
Departamento Administrativo Nacional de Estadística - DANE -
Bogotá, D.C. - Colombia – Mayo 2009